



Viðhorf ferðamanna á miðhálandi Íslands



Anna Dóra Sæpórsdóttir

Gyða Þórhallsdóttir



Viðhorf ferðamanna á miðhálandi Íslands

Anna Dóra Sæpórsdóttir
Gyða Þórhallsdóttir

Desember 2013

© Anna Dóra Sæþórsdóttir og Gyða Þórhallsdóttir

Útgefendur: Land- og ferðamálafræðistofa – Líf- og umhverfisvísindadeild Háskóla Íslands,
Ferðamálastofa og Vatnajökulspjóðgarður.

Forsíðumynd er af Sigurðarskála í Kverkföllum. Ljósmynd: Rögnvaldur Ólafsson

Prentun: Háskólaprent ehf.

ISBN: 978-9935-9164-4-0

Formáli

Í þessari skýrslu eru birtar niðurstöður kannana á viðhorfi ferðamanna á miðhálandi Íslands sem eru hluti af verkefninu „Áætlun um ferðamennsku á miðhálandi Íslands“. Markmið verkefnisins er að afla gagna sem notuð yrðu í stefnumótun fyrir ferðamennsku á miðhálandinu og byggir á sjálfbærri nýtingu þess. Verkefnið var unnið undir stjórn Önnu Dóru Sæþórsdóttur og Rögnvalds Ólafssonar við Háskóla Íslands í samvinnu við og með stuðningi Ferðamálastofu og atvinnuvega- og nýsköpunarráðuneytisins.

Í desember árið 2012 var gefin út lokaskýrsla fyrir verkefnið með titlinum: Áætlun um ferðamennsku á miðhálandi Íslands: Niðurstöður rannsókna. Þar kom fram að enn skorti þekkingu á viðhorfi ferðamanna á norðurhluta hálandisins og var lagt til að bæta úr því með könnunum í Öskju og Kverkfjöllum sumarið 2013. Það hefur nú verið gert með fjárstuðningi frá Ferðamálastofu og Vatnajökulspjóðgarði.

Árið 2013 fékkst styrkur frá Rannsóknamiðstöð ferðamála og Vinum Vatnajökuls til að endurtaka rúmlega áratuga gamlar rannsóknir á þolmörkum ferðamanna á nokkrum svæðum landsins. Tvö þeirra, þ.e. friðlandið í Lónsöræfum og Langisjór, eru inni á hálandinu, síðarnefnda svæðið tilheyrir nú Vatnajökulspjóðgarði auk þess sem friðlandið í Lónsöræfum er í umsjá þjóðgarðsins. Þessi gögn nýtast beint inn í verkefnið Áætlun um ferðamennsku á miðhálandi Íslands. Í ljósi þessara viðbótargagna var ákveðið að gera þessa skýrslu um viðhorf ferðamanna byggða á nýjustu gögnum sem völ er á frá öllum þeim 13 stöðum á hálandinu þar sem kannanirnar hafa verið gerðar.

Atvinnuvega- og nýsköpunarráðuneytinu er þakkaður fjárstuðningur við verkefnið sem og Ferðamálastofu og Ólöfu Ýrr Atladóttur ferðamálastjóra. Vatnajökulspjóðgarði, Rannsóknamiðstöð ferðamála og Vinum Vatnajökuls er einnig þakkaður fjárstuðningurinn. Nokkur hliðarverkefni spunnust út frá verkefninu, en þau voru unnin fyrir Umhverfisstofnun, Landsvirkjun, Landsnet og Skipulagsstofnun. Er þeim þökkun og fyrir það fjármagn sem þeir settu í rannsóknirnar sem nýttust síðan í verkefninu Áætlun um ferðamennsku á miðhálandi Íslands. Ferðafélagi Fljótsdalshéraðs (Kverkfjöll) og Ferðafélagi Akureyrar (Askja) er þakkað fyrir að hýsa spyrta endurgjaldslaust í skálum á athugunarsvæðunum. Doktorsnemendunum Gyðu Þórhallsdóttur og Önnu Vilborgu Einarsdóttur og meistaranemendunum Þorkeli Stefánssyni, Ásu Margréti Einarsdóttur, Margréti Sævarsdóttur, Önnu Mjöll Guðmundsdóttur og Birgittu Stefánsdóttur er þakkað fyrir þeirra vinnu. Rögnvaldi Ólafssyni er þökkun og fyrirlestur og fyrir ótal góð ráð.

Anna Dóra Sæþórsdóttir

Efnisyfirlit

1	Inngangur	1
2	Ferðamennska á víðernum.....	4
2.1	Víðerni í Vesturheimi.....	4
2.2	Hlutlæg og huglæg víðerni.....	7
2.3	Þolmörk ferðamennsku og viðhorfskvarðinn	9
3	Ferðamennska á hálendinu	13
3.1	Félagsleg smíð víðerna.....	13
3.2	Einkenni ferðamennsku á hálendinu	14
3.3	Flokkun ferðamanna með hliðsjón af viðhorfskvarðanum.....	16
3.4	Aðdráttarafi hálendisins – huglæg víðerni.....	17
3.5	Viðhorf til mannvirkja	23
3.6	Ánægja og væntingar	28
3.7	Fjöldi ferðamanna.....	30
3.8	Mat á umhverfisáhrifum	32
4	Niðurstöður.....	35
4.1	„Stór-Fjallabak“	35
4.2	Lakagígar	38
4.3	Lónsöræfi	40
4.4	Kjölur	41
4.5	Askja	42
4.6	Kverkfjöll.....	43
5	Lokaorð.....	44
6	Heimildir.....	45

Myndaskrá

1. mynd. Víðerniskvarðinn.....	6
2. mynd. Ósnortin víðerni með hliðsjón af fjarlægðargreiningu.	8
3. mynd. Þróun ferðamannastaða.	9
4. mynd. Afþreyingarrófið, viðhorfskvarðinn og þolmörk ferðamennsku.	12
5. mynd. Fjöldi gistinguáttu erlendra ferðamanna á hálendinu.	14
6. mynd. Hlutfall ferðamanna sem heimsóttu helstu áfangastaði hálendisins.	14
7. mynd. Gistinætur í skálum, á landinu öllu og á suðurhluta hálendisins 1998-2012.....	15
8. mynd. Þjóðerni ferðamanna.	16
9. mynd. Hlutfall þeirra sem fór í gönguferð.	16
10. mynd. Skipting ferðamanna með hliðsjón af viðhorfskvarðanum.	17
11. mynd. Ósnortin víðerni sem hluti af aðdráttarafli staðarins.....	18
12. mynd. Ósnortin víðerni sem ástæða fyrir heimsókn.....	18
13. mynd. Mikilvægi óraskaðrar náttúru.....	20
14. mynd. Mikilvægi þess að geta gengið án þess að sjá mannvirki önnur en fjallaskála.	20
15. mynd. Mikilvægi kyrrðar.	20
16. mynd. Áhrif nálægra mannvirkja sem ekki eru sýnileg á víðernisupplifun.	21
17. mynd. Hvað má vera til staðar af mannlegum ummerkjum án þess að hugtakið ósnortið víðerni glati merkingu sinni?.....	23
18. mynd. Viðhorf ferðamanna til mannvirkja á svæðinu.	25
19. mynd. Viðhorf til hótels.....	26
20. mynd. Viðhorf til fjallaskála.....	26
21. mynd Viðhorf til veitingastaðar.	27
22. mynd. Viðhorf til bensinstöðvar.....	27
23. mynd. Viðhorf til gestastofu.....	28
24. mynd. Viðhorf til uppbyggðs malarvegjar.....	28
25. mynd. Viðhorf til virkjunar.....	28
26. mynd. Ánægja ferðamanna.	29
27. mynd. Væntingar til náttúru uppfylltar.	29
28. mynd. Væntingar til aðstöðu uppfylltar.	30
29. mynd. Væntingar til þjónustu uppfylltar.....	30
30. mynd. Mikilvægi þess að sjá fáa aðra ferðamenn.	31
31. mynd. Fjöldi ferðamanna almennt.	32
32. mynd. Fjöldi hópferðabifreiða.	32
33. mynd. Fjöldi göngumanna.	32
34. mynd. Fjöldi hestamanna.....	32
35. mynd. Rof úr göngustígum.....	33
36. mynd. Ummerki eftir utanvegaakstur.....	33
37. mynd. Gróðurskemmdir.	33
38. mynd. Traðk vegna hestaferða.....	33
39. mynd. Skemmdir á jarðvegsmyndunum.	34
40. mynd. Sýnilegt rusl.....	34

Töfluskra

1. tafla. Gagnasafnið sem stuðst er við í umfjöllun.....	3
2. tafla. Lykilatriði við stjórnun víðerna.....	7

1 Inngangur

Ísland er orðinn vinsæll áfangastaður og hefur erlendum ferðamönnum sem koma til Íslands fjölgað mikið undanfarna áratugi. Síðastliðin 30 ár hefur árleg meðalaukning verið tæplega 8% og á árunum 2010-2012 var hún rúmlega 17% (Ferðamálastofa, 2013b). Hlutdeild ferðaþjónustunnar í gjaldeyristekjum þjóðarinnar árið 2012, var tæplega 24% (Hagstofa Íslands, 2013b). Sérstæð og fjölbreytileg náttúra er aðal aðráttarafl landsins, en yfir sumarmánuðina koma um 80% erlendra ferðamanna til landsins vegna hennar (Ferðamálastofa, 2013a) og um 50% koma vegna öræfanna (Rögnvaldur Guðmundsson, 2010). Til viðbótar við fjölbreytilega og einstæða náttúru á hálendinu felst aðráttarafl þess í fámenni og fjarveru hins manngerða (Anna Dóra Sæþórsdóttir, 2010a, 2010b). Slík svæði eru fágæt í heimalöndum flestra ferðamanna sem sækja hálendið heim.

Undanfarin ár hafa landsmenn auk þess ferðast um eigið land í sí auknum mæli og ferðast um 90% Íslendinga um landið sér til skemmtunar (Ferðamálastofa, 2013a). Samkvæmt könnun Ferðamálastofu fara rúmlega 36% erlendra ferðamanna inn á hálendið í ferð sinni um landið og 13% Íslendinga (Ferðamálastofa, 2013a).

Þegar víðerni verða vinsælir ferðamannastaðir getur mannmergð, aukin uppbygging innviða og röskun á umhverfinu dregið úr þeim eiginleikum sem upphaflega löðuðu að ferðamenn. Nú þegar má greina ákveðin hættumerki um að þolmörkum ferðamanna sé náð sums staðar á hálendinu (Anna Dóra Sæþórsdóttir, 2010a, 2010b, 2013). Þetta bendir til þess að standa þurfi öðruvísi að málum en hingað til, skipuleggja svæðið og ferðamennsku á því betur og stýra umferð. Ferðamennska umfram ákveðin mörk getur haft neikvæð áhrif í för með sér. Hin neikvæðu áhrif geta gert það að verkum að svæði missa aðráttarafl sitt og hvergi er þetta brothættara en einmitt á hálendinu þar sem náttúran er viðkvæm og gert er út á ímynd hins „óspillta“. Því er mikilvægt fyrir ferðaþjónustu sem byggir á viðkvæmri náttúru og ímynd hins óspillta og villta, eins og gert er hér á landi, að skipuleggja hálendið með tilliti til þolmarka ferðamennsku. Stjórnvöld hvetja enda til notkunar á niðurstöðum þolmarkarannsókna til að stuðla að sjálfbærri þróun ferðaþjónustunnar (Umhverfissráðuneytið, 2010).

Í gegnum tíðina hafa verið settar fram hugmyndir um margs konar uppbyggingu á hálendinu sem kæmu til með að hafa mikil áhrif á þá ferðamennsku sem þar er nú stunduð. Má þar nefna hugmyndir um virkjanir, uppbyggða heilsársvegi, hálendismiðstöðvar og hótél. Áður en jafn mikilvægar ákvarðanir eru teknar um nýtingu hálendisins er nauðsynlegt að átta sig á því hlutverki sem svæðið gegnir fyrir ferðamennsku og útivist. Ferðaþjónustan hefur á undanföllum árum óskað eftir skýrari aðkomu að stefnumótun um landnotkun og að tekið verði tillit til greinarinnar við

ákvarðanir um nýtingu náttúruverðmæta landsins (Iðnaðarráðuneytið, 2008; Samtök ferðaþjónustunnar, 2007). Til þess að styrkja samkeppnisstöðu ferðaþjónustu á Íslandi er mikilvægt að vita hver eru ríkjandi viðhorf þeirra sem staðirnir laða að sér og haga uppbyggingu staðanna í samræmi við þann markaðshluta sem býður upp á mesta möguleika sem markhópur, en sem hentar jafnframt náttúrufari og aðstæðum á hverjum stað.

Siv Friðleifsdóttir alþingismaður tók málið upp á Alþingi árið 2009 og lagði fram þverpólítíska þingsályktunartillögu um að unnin yrði áætlun fyrir ferðamennsku á miðhálandi Íslands með þeim rökum „að unnt sé að taka vel á móti þeim aukna fjölda ferðamanna sem ferðast um hálandið án þess að ganga of nærri því.“ (Þingskjal 120, 2009-2010). Tillagan var endurflutt á 138. löggjafarþingi (Þingskjal 19, 2009-2010) og þann 6. september 2010 var *Tillaga til þingsályktunar um áætlun um ferðamennsku á miðhálandi Íslands* samþykkt á Alþingi (Þingskjal 1474, 2009-2010).

Yfirvöld brugðust við með því að ákveða að fara af stað með verkefni sem kallast „*Áætlun um ferðamennsku á miðhálandi Íslands*“ sumarið 2010. Verkefninu er ætlað að safna gögnum um ferðamennsku á hálandinu sem notuð yrði í stefnumótun fyrir ferðamennsku á miðhálandinu þannig að hægt væri að setja fram áætlun um hvernig nýta ætti miðhálandið til fjölbreytilegrar útivistar og ferðamennsku án þess að gengið sé á auðlindina.

Skýrsla þessi er hluti af því verkefni, en í henni er greint frá viðhorfum ferðamanna á miðhálandi Íslands. Áður hefur verið birt skýrsla um viðhorf ferðamanna að Fjallabaki, á Kili, í Lónsöræfum og við Laka (Anna Dóra Sæþórsdóttir, 2012) en fram að þessu hefur upplýsingar vantað frá norðanverðu hálandinu. Úr því var bætt sumarið 2013 þegar sambærilegum gögnum var safnað í Öskju og Kverkfjöllum, auk þess sem gögn úr rúmlega áratuga gömlum rannsóknum á þolmörkum ferðamanna á tveimur af rannsóknarsvæðunum voru endurnýjuð, þ.e. frá friðlandinu í Lónsöræfum og Langasjó.

Í umfjölluninni hér á eftir er stuðst við gögn sem hefur verið safnað á 13 stöðum á hálandinu í tengslum við rannsóknir á viðhorfum ferðamanna (1. tafla). Kannanirnar eru frá mismunandi tímum, frá árinu 2007 til ársins 2013. Á öllum stöðum var dvalið viku í senn og spurningalistum dreift meðal ferðamanna og tekin viðtöl við ferðamenn. Þar sem rannsóknirnar voru unnar sem aðskilin verkefni er ekki fullkomið samræmi milli spurninganna sem notaðar voru og eru því ekki gögn frá öllum stöðunum í öllum greiningunum hér á eftir. Lýsingu á úrtöku- og aðferðafræði við gagnasöfnun má sjá í Anna Dóra Sæþórsdóttir (2011).

1. tafla. Gagnasafnið sem stuðst er við í umfjöllun.

Rannsóknarsvæði	Spurningalistar	Viðmælendur	Ár gagnasöfnunar
Askja	664	20	2013
Álftavatn	220		2011
Eldgjá	437	20	2011
Hrafninnusker	366	22	2011
Hveravellir	525	14	2008
Kerlingarfjöll	128	7	2008
Kverkfjöll	149	20	2013
Laki	397	19	2007
Landmannahellir	188	21	2011
Landmannalaugar	1105	24	2009
Langisjór	138	19	2013
Lónsöræfi	56	20	2013
Öldufell	58	22	2011
Alls	4431	228	

2 Ferðamennska á víðernum

2.1 Víðerni í Vesturheimi

Vísindabylting 17. aldar og sú nýtingarstefna sem hún leiddi af sér hefur haft mikil áhrif á náttúrusýn Vesturlandabúa og hvernig þeir hafa nýtt náttúruna til að bæta lífskjör manna. Rómantíska stefnan frá lokum 18. aldar hefur einnig haft mikil áhrif á náttúrusýn manna en í henni voru óbyggðir upphafnar. Þær vöktu óttablendna hrifningu sem oft var lýst með hugtakinu ægífegurð (e. *sublime*) (Macnaghten og Urry, 1998). Hugmyndin um verndun víðerna (e. *wilderness*) varð til í Bandaríkjunum og byggir á anda náttúrurómantíkur og var andsvar við nýtingarhyggju landbúnaðar- og iðnaðarsamfélagsins. Á 18. og 19. öld þegar evrópsku landnemarnir sem komu til Norður-Ameríku héldu til vesturs horfðu þeir á landið með hliðsjón af nytjahyggju landbúnaðarsamfélagsins. Litið var á ónotað land sem sóun og að mannum væri bæði ljúft og skylt að nýta það, þ.e. tré var tímur, sléttur voru ræktar- og beutiland og gljúfur möguleg vatnsfordabúr fyrir raforkuver. Þegar komið var að vesturströndinni áttuðu menn sig á að landið var ekki ótakmarkað og þá hafði einnig kviknað sú hugmynd að þeir eiginleikar sem einkenna ónumið land væru þess virði að varðveita (Nash, 2001). Á þessum tíma höfðu iðnaðarborgirnar á austurströndinni þróast hratt og kappsmál yfirstéttarinnar var að komast burt úr menguðu umhverfi þeirra í „óspillta náttúru“. Yfirstéttin vildi þó ekki vera í of náinni snertingu við náttúruna, heldur gisti á lúxushótelum og horfði á víðernin fremur en að upplifa þau náíð. Ýmiss konar afþreying var skipulögð, t.d. var kveikt í koluðum viðarberki og honum steipt fram af háum björgum þannig að eldfoss myndaðist sem glóði í myrkrinu og stytta gestum stundir á kvöldin (Talbot, 1998). En ágangur iðnvæðingar og skógarhöggis hélt áfram og enn gekk á landið. Sem viðbrögð við því voru Arkansas-hverirnir friðlýstir árið 1832 fyrst svæða og Yosemite-dalur varð almenningsgarður til útivistar og afþreyingar árið 1864. Elsti þjóðgarður heims, Yellowstone-þjóðgarðurinn, var stofnaður árið 1872 og var fyrsti staður í heimi þar sem stór óspillt svæði, svokölluð víðerni, voru friðlýst (Nash, 2001).

Snemma á tuttugustu öld höfðu vinsældir víðerna aukist umtalsvert og aðdáendur þeirra voru ekki lengur einstaka náttúru rómantíkerar. Fleiri og fleiri tóku að klífa fjöll eða sigla niður ár sér til afþreyingar og samhliða jókst áhugi á verndun víðerna (Nash, 2001). Árið 1964 voru samþykkt lög (e. *The Wilderness Act*) þar sem víðerni eru skilgreind á eftirfarandi hátt:

A wilderness, in contrast with those areas where man and his own works dominate the landscape, is hereby recognized as an area where the earth and its community of life are untrammled by man, where man himself is a visitor who does not remain. An area of wilderness is further defined to mean in this Act an area of undeveloped Federal land

retaining its primeval character and influence, without permanent improvements or human habitation, which is protected and managed so as to preserve its natural conditions and which (1) generally appears to have been affected primarily by the forces of nature, with the imprint of man's work substantially unnoticeable; (2) has outstanding opportunities for solitude or a primitive and unconfined type of recreation; (3) has at least five thousand acres of land or is of sufficient size as to make practicable its preservation and use in an unimpaired condition; and (4) may also contain ecological, geological, or other features of scientific, educational, scenic, or historical value (US Congress, 1964).

Samkvæmt lögunum er lágmarksstærð víðerna rúmlega 20 km². Öll mannleg ummerki eru bönnuð, þar með talið vatnsaflsvirkjanir, skógarhögg, námuvinnsla og vegir auk þess sem vélknúin umferð er bönnuð. Gönguferðir, hestaferðir og veiðar eru hins vegar leyfðar auk þess sem ferðalangar eiga að geta upplifað einveru og áskorun (Wilderness Act, 1964).

Snemma komu upp árekstrar milli verndunarhlutverks víðernanna og afþreyingargildis þeirra. Til dæmis vildu þeir sem stunduðu ferðapjónustu og fólksflutninga bæta aðgengi að víðernunum með vegum, járnbrautarteinum og stígum. Byggð voru hótél, þjónustumiðstöðvar, gjafavöruverslanir, salernisaðstaða og vötn fyllt af fiski, allt með það að markmiði að skemmta gestum og auka ánægju þeirra (Frost og Hall, 2009). Það hlutverk víðerna sem felst í að bjóða upp á að upplifa einveru var ekki áhugaverð eða góð viðskiptahugmynd í hugum fyrirtækjanna. Á seinni hluta sjöunda áratugarins og á þeim áttunda komust víðernin í tísku og fleiri og fleiri lögðu leið sína þangað (Nash, 2001). Ýmsar ástæður eru fyrir mikilli fjölgun ferðamanna á víðernum. Þar má t.d. nefna samfélagsbreytingar eins og hærra menntunarstig, hækkandi ráðstöfunartekjur, aukinn hreyfanleika og vaxandi áhuga á umhverfismálum og útivist. Einnig má nefna þróun á ferðavörum sem gerir þær léttari og auðveldari í notkun, það á t.d. við um tjöld, þurrmat og fatnað (Hendee, Stankey og Lucas, 1990). Að lokum fór það svo að aðdáendahópur víðernanna varð of stór og hætta varð á að þeim yrði drekkt í aðdáun og umhyggju. Stjórnun víðerna á þessum tíma var mjög mannhverf og kjörorðið var að svæðin væru mannfólkinu til ánægju og yndisauka. Þróunin var hins vegar ekki mjög farsæl fyrir víðernin. Ferðamennsku og útivist í Grand Canyon var t.d. líkt við útihátíð sem gekk út á strandblak og kaldan bjór þar sem þátttakendur hvorki væntu né vildu upplifa víðernin sem slík og hefðu í raun getað verið í hvaða bæjar/borgar skemmtigarði sem var (Nash, 2001).

Þessi stefna leiddi til þess að smám saman gekk á gæði víðernanna og þau voru við það að hverfa en eftir var fallett landslag (Nash, 2001). Þá tóku menn upp náttúruhverfa (e. *non-anthropocentric*) afstöðu til stjórnunar víðerna og þjóðgarða og var þá stefnan sú að þjóðgarðarnir ættu ekki að vera allt fyrir alla, heldur ætti þar að einbeita sér að því að vernda náttúruna fyrir þá sem vildu njóta hennar eins og hún er (Nash, 2001). Náttúruhverfu sjónarmiðin setja því náttúruna

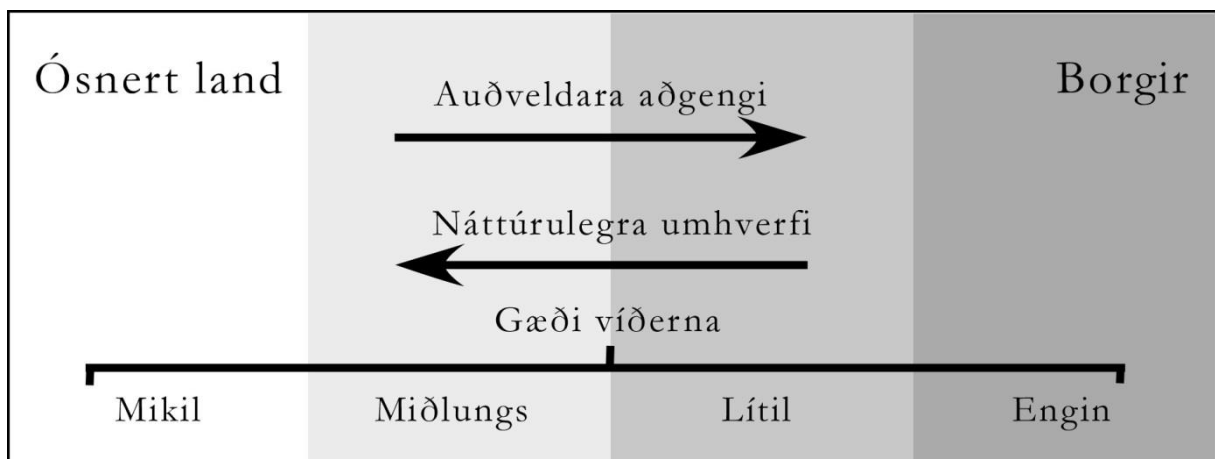
og vernd hennar í fyrsta sæti og ferðamennska og útivist á víðernum verða að aðlaga sig að þeim takmörkum sem náttúran setur.

Víðerni og önnur náttúruleg svæði eru orðin að mikilvægri auðlind fyrir ferðaþjónustuna og fyrir gjaldeyrisöflun þeirra þjóða sem eiga slíka náttúruauðlind (Nash, 2001; Talbot, 1998). Efnahagsleg rök eru því í vaxandi mæli notuð til réttlætningar á því að varðveita eiginleika víðerna (Boyd og Butler, 2009; Fredman og Sandell, 2009; Hall, Müller og Saarinen, 2009).

Við mat á gæði víðerna hafa Lesslie og Taylor (1983) greint fjóra vísa (e. *indicators*):

- *fjarlægð frá byggð* (e. *remoteness from settlement*) sem metur aðgengi, hversu afskekkt svæði er frá fastri búsetu.
- *fjarlægð frá aðkomuleiðum vélknúinna tækja* (e. *remoteness from mechanized access*) metur hversu afskekkt svæði er frá vegum.
- *hversu náttúrulegt svæðið lítur út fyrir að vera* (e. *aesthetic primitiveness or naturalness*) metur að hve miklu leyti landslag er laust við mannvirki eins og t.d. miðlunarlón, stíflumannvirki og háspennulínur.
- *náttúrulegt ástand vistkerfa* (e. *biophysical primitiveness or naturalness*) þar sem lagt er mat á röskun vistkerfisins vegna ágangs af mannavöldum.

Hall (1992) og Helburn (1977) leggja fyrst og fremst áherslu á tvo þætti við mat á gæðum víðerna, þ.e. óaðgengileika (e. *remoteness*) og hversu náttúrulegt eða frumstætt svæðið er (e. *primitiveness*). Þessi atriði hafa verið dregin fram í svokölluðum víðerniskvarða (e. *wilderness continuum*) sem lýsa gæðum víðerna sem samfellu frá afskekktum og náttúrulegum svæðum, þar sem gæði víðerna eru mest, til borgarumhverfis þar sem ekki er um víðerni að ræða (1. mynd).



1. mynd. Víðerniskvarðinn.

Heimild: (Hall, 1992).

Hendee o.fl. (1990) benda á að grundvallaratriði við stjórnun víðerna sé að varðveita og viðhalda þeim sérstöku gæðum sem einkenna þau og sem aðgreina notkun víðerna frá annars konar

notkun lands. Þeir hafa enn fremur gert lista yfir 12 lykilatriði sem þarf að hafa hliðsjón af við stjórnun víðerna (2. tafla).

2. tafla. Lykilatriði við stjórnun víðerna.

Heimild: (Hendee o.fl., 1990, þýðing höfundar).

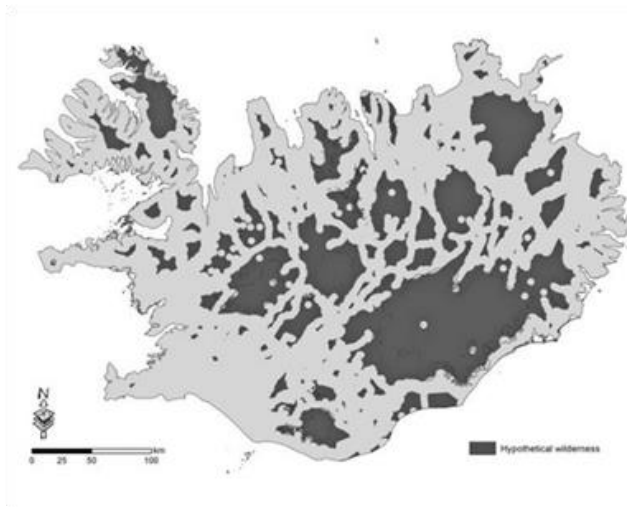
-
- 1 Við stjórnun víðerna þarf að taka mið af því að víðerni eru þau svæði þar sem umhverfinu hefur minnst verið raskað af mannavöldum.
 - 2 Víðernum þarf að stjórna sem heildstæðri auðlind en ekki sem aðgreindum landsvæðum.
 - 3 Víðernum og skoðunarverðum stöðum innan þeirra á að stjórna með að markmiði að viðhalda náttúrunni óspilltri.
 - 4 Lykillinn að verndun víðerna er að stýra mannlegum áhrifum á svæðið.
 - 5 Styðja þarf við afþreyingu sem krefst víðerna.
 - 6 Við stjórnun víðerna þarf að hafa skriflegar áætlanir sem lýsa hlutverki afmarkaðra svæða innan þeirra.
 - 7 Nauðsynlegt er að skilgreina þolmörk ferðamennsku til að unnt sé að forðast óæskilegar breytingar.
 - 8 Stjórnun þarf að beinast sérstaklega að svæðum sem eru í hættu og að athöfunum sem geta valdið skaða.
 - 9 Að nota reglur og önnur stjórn tæki eins lítið og hægt er.
 - 10 Lykilatriði í velheppnaðri stjórnun víðerna er að virkja almenning til þátttöku.
 - 11 Vöktun á ástandi víðerna og þeirri upplifun sem þau vekja er lykilatriði við stjórnun víðerna til lengri tíma.
 - 12 Stjórnun víðerna þarf að vera í samhengi við stjórnun aðliggjandi landsvæða.
-

2.2 Hlutlæg og huglæg víðerni

Miðhálandi Íslands er sennilega stærsta svæðið í Evrópu (utan Svalbarða) þar sem menn hafa ekki fasta búsetu (Þóra Ellen Þórhallsdóttir, 2007). Mannvirki eru þar fá og dreifð og hefur svæðið því mjög náttúrulegt yfirbragð enda kemur hugtakið „ósnotin víðerni“ oft upp í umræðunni um hálandið. Hugtakið „ósnotin víðerni“ er hægt að skilja og skilgreina á mismunandi vegu. Í gildandi náttúruverndarlögum (Lög um náttúruvernd, nr. 44/1999) eru „ósnotin víðerni“ skilgreind sem landssvæði:

- þar sem ekki gætir beinna ummerkja mannsins og náttúran fær að þróast án álags af mannlegum umsvifum.
- er í a.m.k. 5 km fjarlægð frá mannvirkjum og öðrum tæknilegum ummerkjum, svo sem raflínum, orkuverum, miðlunarlónum og þjóðvegum.
- sem er a.m.k. 25 km² að stærð eða þannig að hægt sé að njóta þar einveru og náttúrunnar án þess að truflast af mannvirkjum eða umferð vélknúinna farartækja á jörðu.

Rannveig Ólafsdóttir og Micael Runnström (2010) kortlögðu ósnortin víðerni Íslands með hliðsjón af skilgreiningu laganna og mátu að þau þektu um 34% landsins. Stærsti hluti þeirra er á miðhálandinu og stór hluti þeirra jöklar (2. mynd).



2. mynd. Ósnortin víðerni með hliðsjón af fjarlægðargreiningu.

Heimild: (Rannveig Ólafsdóttir og Micael Runnström, 2010).

Í Hvítbók um náttúruvernd er bent á að orðavalið í íslensku löggjöfinni sé að sumu leyti óheppilegt og að sú skilgreining sem þar er sett fram á víðernum sé mun strangari en í öðrum löndum. Í löggjöf annars staðar er aðallega miðað við sýnileg ummerki um mannlegar athafnir eins og t.d. byggingar, miðlunarlón og raflínur, en ekki krafist að landið sé raunverulega ósnortið af umsvifum manna. Með hliðsjón af þeirri þekkingu sem er til staðar á gróðurfarssögu miðhálandisins er ekki

hægt að greina hvar í raun eru náttúrulegar auðnir eða hvar sé land sem blásið hefur upp eftir landnám af ýmsum samverkandi ástæðum, þar á meðal fyrir óbein áhrif manna. Í hvítbókinni er því ályktað sem svo að nær sé að nota hugtakið *óbyggð víðerni* fremur en „ósnortin“ (Umhverfissráðuneytið, 2011).

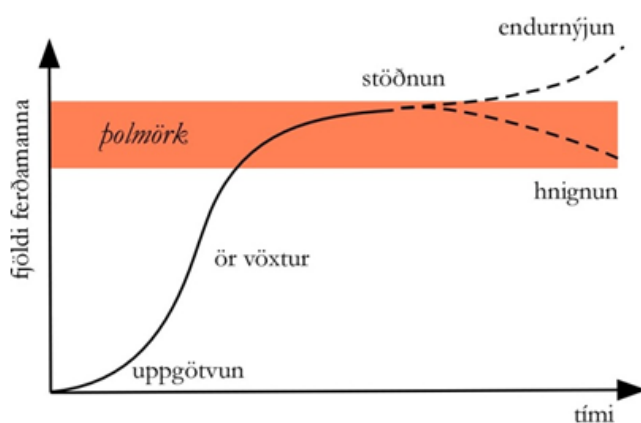
Í stefnumörkun stjórnvalda um sjálfbæra þróun (Umhverfissráðuneytið, 2010) kemur fram að tryggja skuli að stór samfelld víðerni verði áfram að finna í óbyggðum Íslands. Samkvæmt hvítbókinni stafar víðernum fyrst og fremst ógn af tvennu, en það er í fyrsta lagi orkuframleiðslu en á undanförunum áratugum hafa virkjunarframkvæmdir höggvið stór skörð í íslensk víðerni. Hin ógnin við víðernin er ferðamennska, en þar er um að ræða akstur utan vega, uppbyggingu fjallaskála, auk ferðamannanna sjálfra (Umhverfissráðuneytið, 2011).

Samkvæmt Alþjóðanáttúruverndarsamtökunum (IUCN) eru víðerni ekki bara skilgreind eftir hlutlægum þáttum eins og stærð heldur einnig eftir huglægum þáttum, þ.e. hvernig einstaklingurinn upplifir og skynjar víðerni (Dudley, 2008). Stankey (1989) hefur bent á að menning hafi alltaf áhrif á skynjun og skilgreiningu víðerna. Skynjun víðerna innan sama menningarsvæðis getur þó verið ólík og það sem einn einstaklingur upplifir sem víðerni þarf ekki að vera það fyrir aðra (Flanagan og Anderson, 2008; Higham, Kearsley og Kliskey, 1999; Oelschlaeger, 1991). Hvernig svæði hafa verið nýtt, uppbygging, aðgengi að því sem og hvers konar útivist stunduð er á svæðinu getur haft áhrif á hvort einstaklingur skynji svæði sem víðerni (Flanagan og Anderson, 2008). Það er því margt

sem getur haft áhrif á skynjun og hvernig einstaklingar upplifa svæði. Rannsóknir benda þó til að flestir séu að leita eftir svipaðri upplifun þrátt fyrir að afstaða til uppbyggingar og innviða sé mismunandi (Higham o.fl., 1999). Flestir vilja njóta útivistar á fallegum svæðum með náttúrulegt yfirbragð, þar sem hægt er að njóta kyrrðar og einveru. Á sama tíma og fólk vill upplifa að það sé statt í óbyggðum fjarri skipulagi siðmenningarinnar þá þarf að nýta það skipulag til að varðveita slíka upplifun og gæta að því að svæðinu hnigni ekki. Skipulag slíkra svæða er því nokkrum erfiðleikum háð (Flanagan og Anderson, 2008; Higham, 1998; Higham o.fl., 1999).

2.3 Þolmörk ferðamennsku og viðhorfskvarðinn

Þegar ferðamönnum fjölgar og brugðist er við aukinni eftirspurn með ýmiss konar uppbyggingu þá breytist ferðamannastaðurinn. Það þróunarferli hefur verið heimfært af landfræðingnum Butler (1980) á hugmyndafræðina um lífshlaup vöru (e. *Product Life-Cycle*) en samkvæmt því ganga ferðamannastaðir í gegnum nokkur stig á lífsferli sínum sem endurspeglar breytingar sem verða á áfangastaðnum vegna fjölgunar ferðamanna (3. mynd). Ferlið hefst á því að ævintýragjarnir ferðamenn



3. mynd. Þróun ferðamannastaða.

Heimild: (Butler, 1980), með útfærslu höfundar.

uppgötva stað sem býr yfir „óspilltri“ náttúru eða „frumstaðri“ menningu. Innviðir eru einfaldir og ferðaþjónusta afar takmörkuð enda fáir ferðamenn á ferð. Þetta er mikilvægur hluti af aðdráttarafla staðarins fyrir þann markhóp sem þangað kemur. Vinsældir staðarins aukast en það kallar á aukna uppbyggingu ferðaþjónustu eins og gistihús, veitingastaði og afþreyingu auk þess sem samgöngur eru bættar. Við það eykst álag

á umhverfi og samfélag og ásýnd staðarins breytist. Samfara því verður samsetning þeirra gesta sem heimsækja staðinn önnur. Ævintýragjarnir einstaklingar sem sóttu í hið „óspillta“, leita uppi nýja áfangastaði og fjöldaferðamennska tekur við á „gamla“ staðnum. Þegar staðnum fer að hnigna hefur þolmörkum hans verið náð, en þá fer ferðamönnum að fækka (Butler, 1980). Þar sem stefnt er að því að byggja upp sjálfbæra ferðamennsku er lykilatriði að ekki sé farið yfir þolmörkin og er ferðamennska ekki sjálfbær ef þolmörkin eru ekki virt (Butler, 2004; Saarinen, 2006).

Þolmörk ferðamennsku (e. *tourism carrying capacity*) hafa verið skilgreind sem „*Mesti fjöldi ferðamanna sem tiltekið svæði getur tekið á móti án þess að náttúran verði fyrir óásættanlegum breytingum og án þess að óásættanleg skerðing verði á upplifun ferðamanna*“ (Mathieson og Wall, 1982, bls. 21, þýðing

höfundar). Notagildi þolmarkahugtaksins sem stjórnækis við uppbyggingu ferðamannastaða hefur verið gagnrýnt meðal annars vegna þess hversu huglæg þolmörkin eru (McCool og Lime, 2001). T.d. er matsatriði hvað eru *óásættanlegar breytingar* auk þess sem að oftast er óljóst hver á að fella þann dóm. Eru það ferðamenn, heimamenn, stjórnendur svæðisins, vísindamenn, stjórnámálamenn eða aðrir hagsmunaaðilar? Viðhorf þessara hópa geta verið mjög ólík og erfitt eða ómögulegt getur verið að setta sjónarmið þeirra. Ef ætlunin er að ákvarða þolmörk út frá viðhorfi ferðamanna þá er ekki nóg að meta hvort þeir telji fjöldann sem þangað kemur óásættanlegan eða skoða hversu ánægðir þeir eru. Samkvæmt Butler (1997) myndi slík nálgun leiða til aukinnar þróunar staðarins og aukins fjölda ferðamanna þar sem þeim sem líkar ekki staðurinn hætta að koma þangað og ferðast annað en í stað þeirra kemur annar markhópur sem hefur hærri þolmörk. Þannig að ef þolmörk eru miðuð út frá viðhorfum þeirra ferðamanna sem þar eru á hverjum tíma myndi vera farið yfir þolmörk margra áfangastaða og þeir væru þar með ekki sjálfbærir (Butler, 1997). Það sem gerir enn erfiðara að ákvarða þolmörk ferðamennsku er sú staðreynd að með fjárfestingum og frekari uppbyggingu á innviðum má oft draga úr þeim áhrifum sem ferðamennska hefur á umhverfið. Við það breytist hins vegar ásýnd landsins og náttúrulegt yfirbragð getur minnkað, en við það getur staðurinn hætt að höfða til þeirra ferðamanna sem fram að þessu heimsóttu staðinn. Þess í stað getur annar notendahópur komið og þar með færast staðurinn áfram eftir lífsferlinum. Því þarf að liggja fyrir stefna um *fyrir hvers konar ferðamenn og ferðamennsku* viðkomandi svæði er ætlað og *hvers konar upplifun* því er ætlað að veita. Með öðrum orðum svo hægt sé að ákvarða þolmörk svæðis er nauðsynlegt að skýr markmið séu sett fyrir svæðið, hvað eigi að varðveita, hvers konar upplifun það eigi að bjóða upp á og til hvaða markhópa það eigi að höfða (Cole, 2004; McCool, Clark og Stankey, 2007). Ákvarðanir þurfa hins vegar að byggja á staðreyndum, en þar kemur að framlagi rannsakenda sem hafa það hlutverk að afla upplýsinga og staðreynda sem ákvarðanirnar þurfa að byggja á (Cole, 2004). Sé þetta haft að leiðarljósi getur hugmyndin um þolmörk ferðamennsku stuðlað að sjálfbærri þróun greinarinnar. Stundum er þó eina leiðin til að koma í veg fyrir hnignun áfangastaða að takmarka fjölda gesta (Butler, 1997, 2004; Martin og Uysal, 1990).

Hér á landi hafa fáar rannsóknir verið gerðar á áhrifum ferðamanna á náttúruna eða hversu mörgum ferðamönnum hægt er að taka á móti með tilliti til náttúrunnar. Þó má nefna rannsóknir Rannveigar Ólafsdóttur og Mícael Runnström (2013) og Guðrúnar Gísladóttur (2005).

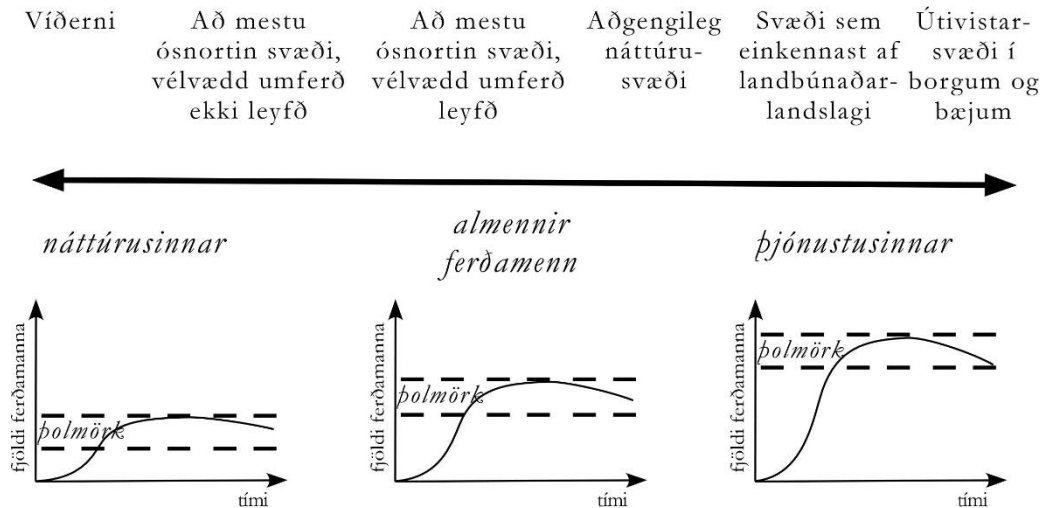
Umhverfisstofnun (2010) hefur auk þess tekið saman lista yfir svæði þar sem stofnunin telur að ógn stafi af álagi af völdum ferðamanna. Á listanum eru tvö svæði á hálendinu, Friðland að Fjallabaki og Hveravellir og leggur stofnunin áherslu á að bregðast þurfi strax við ástandinu þar.

Aðdráttarafl náttúruskoðunarstaða er margs konar og ferðamenn hafa ólíkar óskir og kröfur til þeirra svæða sem þeir ferðast um. Sumum ferðamönnum finnast breytingar á

náttúruskoðunarstöðum ekki tiltökumál, hvort sem um er að ræða virkjanir og meðfylgjandi mannvirki, gististaði, vegi eða upplýsingaskilti. Slíkt getur hins vegar spillt upplifun annarra á staðnum, jafnvel það mikið að þeir hætti að koma þangað. Ferðamenn hafa því ólíkar skoðanir á því hvaða aðstaða og uppbygging er æskileg, bæði almennt og á einstökum svæðum og ljóst er að ekki er mögulegt að gera öllum til hæfis alls staðar (Buhalis, 2000). Vegna þessa er ekki sjálfgert að það auki aðdráttarafl svæðis að bæta aðgengi og byggja upp innviði. Því hefur í þjóðgörðum og víðernum Norður-Ameríku og Skandinavíu gjarnan verið stuðst við svokallaðan viðhorfskvarða (e. *the purist scale*) í skipulagi og stefnumótun (Fredman og Emmelin, 2001; Hendee, Catton, Marlow og Brockman, 1968; Stankey, 1973; Vistad, 1995; Wallsten, 1988). Höfundur hefur einnig notað þessa aðferð hér á landi og er greint frá niðurstöðum þess í kafla 3.3. Viðhorfskvarðinn skipar ferðamönnum í hópana mikla náttúrusinna (e. *strong purists*), náttúrusinna (e. *moderate purists*), almenna ferðamenn (e. *neutralists*) og þjónustusinna (e. *non purists*) með hliðsjón af því hversu viðkvæmir þeir eru fyrir umhverfisröskun og hvaða óskir þeir hafa um uppbyggingu og þjónustu. Öll náttúruferðamennska krefst einhverra innviða, mismikilla og misjafna að gæðum eftir því hvort markhópurinn er náttúrusinnar eða þjónustusinnar. Þjónustusinnar vilja gjarnan þægindi eins og t.d. hótél og veitingastaði, en náttúrusinnar vilja helst frumstæð skilyrði eins og t.d. að tjalda á víðernum. Þar sem ætlunin er að nýta náttúrusvæði fyrir ferðamennsku þarf venjulega að byggja upp mismikla aðstöðu þannig að hægt sé að höfða til mismunandi hópa ferðamanna.

Í Bandaríkjunum og víðar í heiminum þar sem hugmyndin um þolmörk ferðamennsku hefur verið notuð við stefnumótunar- og skipulagsvinnu í þjóðgörðum og víðernum hefur hugmyndin um afþreyingarrófið (e. *recreation opportunity spectrum*) gjarnan verið notuð samhliða. Þá er umhverfið skoðað í heild sinni og dregnir fram mismunandi afþreyingarmöguleikar sem hægt er að stunda og mynda eins konar róf afþreyingamöguleika. Gert er ráð fyrir mismikilli uppbyggingu eftir því hvers konar ferðamennska hentar náttúrulegu umhverfi hvers staðar og eftir þeirri upplifun sem talið er æskilegt að bjóða ferðamönnum (sjá t.d. Anna Dóra Sæþórsdóttir, 2010a; Wallsten, 1988). Gengið er út frá þeirri forsendu að ferðamenn séu mismunandi og sækist eftir fjölbreytilegri upplifun. Þær upplifanir fást uppfylltar í mismunandi umhverfi en ekkert svæði getur, eða á að bjóða upp á allt fyrir alla. Við skipulag landnýtingar til útivistar eru þessi sjónarmið höfð að leiðarljósi og í samræmi við það er leitast við að viðhalda fjölbreytileika þeirra svæða sem ferðamenn hafa úr að velja. Á hverju svæði á alls ekki að gera tilraun til að gera öllum ferðamönnum til hæfis heldur huga að sérstöðu svæðisins og miða við að uppfylla óskir þeirra ferðamanna sem aðhyllist ákveðna ferðamennsku og upplifun í sátt við umhverfi viðkomandi svæðis (Wallsten, 1988). Búnir hafa verið til nokkrir flokkar útivistarsvæða eftir því hversu náttúrulegt eða manngert umhverfið er. Mest manngerðu svæðin eru garðar og útivistarsvæði í borgum, en þau sem mannshöndin hefur að mestu

látið óáreitt eru víðerni (4. mynd). Mikilvægt er að stærri svæði, eins og t.d. heilt land, hafi sem fjölbreyttasta flokka upp á að bjóða til að höfða til sem flestra. Einnig er mikilvægt að geta boðið upp á flokk sem fá önnur lönd hafa upp á að bjóða og höfða þannig til ákveðins markhóps.



4. mynd. Afþreyingarrófið, viðhorfskvarðinn og þolmörk ferðamennsku.
Heimild: (Hall, 1992).

Rannsóknir á þolmörkum ferðamennsku eru grundvöllur fyrir frekari ákvarðanatöku um hvers konar ferðamennska skuli vera á svæðinu. Greining á ferðamönnum með hliðsjón af viðhorfskvarðanum varpar ljósi á viðhorf þeirra gesta sem ferðast um svæðið. Loks er afþreyingarrófið notað til að átta sig á möguleikum og svæðisskiptingu fyrir fjölbreytilega ferðamennsku sem hægt er að stunda á enn stærra svæði. Þetta má nota á hálendi Íslands þar sem æskilegt er að skipuleggja ferðamennsku á hálendinu með tilliti til þess hvar á afþreyingarrófinu svæði eru og í hverju styrkleikar hvers svæðis liggja. Í ljósi þess er hægt finna út til hvaða markhóps verið er að höfða og haga uppbyggingu staðarins þannig að upplifun markhópsins verði sem jákvæðust. Brýnt er að hafa í huga að þolmörk ferðamanna gagnvart breytingum á umhverfinu ráða því hvert þeir leita og er mikilvægt að ákveðin þolmörk séu skilgreind fyrir hvert svæði fyrir sig og þar með ákvörðuð staðsetning svæðisins innan afþreyingarrófsins. Með því móti næst hámarksnýting á landinu fyrir fjölbreytilega ferðamennsku, styrkari stöðum er rennt undir ferðaþjónustu og betur er stuðlað að sjálfbærri þróun greinarinnar. Þannig verður hægt að taka við sem flestum ferðamönnum, með mismunandi óskir, án þess að ganga meira en nauðsyn krefur á þær auðlindir sem ferðamennska byggir á. Hugmyndafræðin getur þannig leiðbeint um hvers konar ferðamennska hentar hverjum stað þannig að náttúran þurfi ekki að gjalda fyrir og tryggja að sú ferðamennska sem stunduð er á hálendinu geti dafnað um ókomna tíð.

3 Ferðamennska á hálendinu

3.1 Félagsleg smíð víðerna

Samband Íslendinga við hálendið, hefur verið breytilegt í aldanna rás og menn líta ólíkum augum á nýtingu þess og nytsemi. Hálendið var um aldir að mestu lokaður heimur og fáir lögðu leið sína þangað. Það gegndi þó mikilvægu hlutverki sem stysta og oft auðveldasta leið á milli landshluta þar sem jökulár eru auðveldari yfirferðar nær upptökum. Um svæðið spunnust sögur af útilegu-mönnum, tröllum, draugum og forynjum sem áttu sinn þátt í að á tímabili lögðust ferðir þar að mestu af. Þegar kom fram á upplýsingaöld reyndu vísindamenn að afsanna sögurnar og nýjar hugmyndir mótuðust um hálendið. Á tuttugustu öldinni breyttust hugmyndirnar enn frekar. Í síðari heimstyrjöldinni voru fluttir til landsins öflugir trukkarnir og þá voru Íslendingar loksins komnir með þau faratæki sem þurfti til að sigrast á hálendinu. Nú voru sagðar sögur af landvinningum, nýjar ímyndir urðu til af svæðinu og fleiri vildu kynnast því af eigin raun. Ferðaþjónustan byrjaði síðan að skipuleggja ferðir um hálendið með innlenda og erlenda ferðamenn, sæluhús voru byggð og ferðaleiðir lagðar. Ímyndin um óspillta, ægifagra náttúru varð að söluvöru og varð ríkjandi í orðræðunni um hálendið. Til að átta sig á þeim miklu breytingum sem orðið hafa á hálendinu er gagnlegt að rifja upp frásagnir frumkvöðla öræfaferðanna. Einn af þeim var Úlfar Jacobsen, en árið 1975 leit hann með trega til baka til sjötta og sjöunda áratugarins þegar ferðirnar um hálendið voru sveipaðar mun meiri ævintýrablæ.

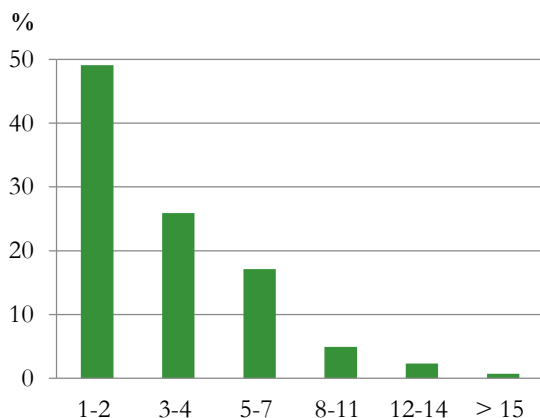
Áður voru öræfaferðirnar könnunarferðir og maður vissi aldrei hvað við tók, eða hvenær ekki yrði lengra komist og ekki um annað að velja en snúa við. Nú eru einungis farnar vissar kunnar leiðir, þar sem ekki þarf að óttast neina farartálma; annað kemur ekki til greina, þar sem útlendu farþegarnir eru bundnir dagsettum flugferðum. Áður gat maður ekið um öræfin dag eftir dag, án þess að mæta bílum. Nú liður ekki svo dagar að maður mæti þar ekki mörgum bílum (Loftur Guðmundsson, 1975, bls. 131).

Nær 40 ár eru liðin síðan þessi orð féllu og fjöldi erlendra ferðamanna hefur meira en nífaldast. Fleiri atvinnugreinar eru farnar að nýta auðlindir hálendisins og með tilkomu virkjana er landslagið orðið manngerðara. Ævintýraljóminn er því töluvert annar en var hjá landkönnuðum eftirstríðsáranna en samt hafa svipaðir eiginleikar öræfanna aðdráttarafl fyrir það ferðafólk sem þangað fer nú. Veruleikinn (þ.e. í þessu tilfelli víðernin) er nefnilega ekki til nema í huga hvers og eins og er því *afstaður*. Hugmyndin um félagslega smíð (e. *social construction*) varpar ljósi á þetta með því að benda á að fyrirframgefna hugmyndir fólks hafa áhrif á hvernig það upplifir umhverfi sitt og tengist því. Þannig kemur fólk aldrei til leiks með tóman huga og eru ólík viðhorf fólks til náttúrunnar háð þeim fyrirfram gefnu hugmyndum sem það hefur. Skynjun fólks á hinum efnislega

heimi, þ.e. náttúrunni er því ávalt hlaðin menningarbundinni merkingu (Anna Dóra Sæþórsdóttir, Hall og Saarinen, 2011; Castree, 2005; Castree og Braun, 2001; Edward H. Huijbens og Karl Benediktsson, 2013).

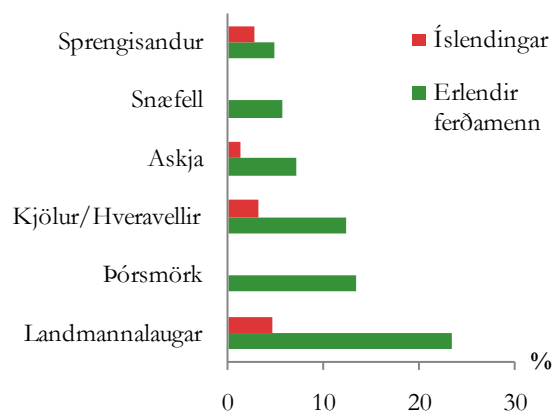
3.2 Einkenni ferðamennsku á hálendinu

Nú á tímum er hálendið mikilvægt fyrir náttúruferðamennsku hér á landi, bæði sem ímynd og áfangastaður. Rúmlega þriðjungur (36,3%) erlendra ferðamanna ferðuðust um hálendið sumarið 2012 (Ferðamálastofa, 2013a). Hálendið hefur sérstaklega mikið aðdráttarafl fyrir erlenda ferðamenn sem dvelja lengi á landinu, en rúmlega helmingur þeirra sem dvelja lengur en 15 nætur á landinu heimsóttu Landmannalaugar (Capacent Gallup, 2008). Hálendið er sérstaklega mikilvægt fyrir ákveðna markhópa, en um 50,5% Hollendinga, 40,2% Ítala, 39,5% Spánverja, 45,9% Þjóðverja og 45,3% Frakka fara inn á hálendið. Um helmingur þeirra sem ferðast um hálendið er þar í dagsferð og 18,1% gistu á hálendinu. Um helmingur þeirra sem gista dvelja þar í eina til tvær nætur, og um fjórðungurinn er þar í 3 til 4 nætur (5. mynd) en að meðaltali gista þeir 3,4 nætur á hálendinu. Flestar gistinætur dvelja Bretar (meðaltal =4,7), Þjóðverjar (4,3), Spánverjar (3,6) og Frakkar (3,5). Landmannalaugar eru vinsælasti áningarstaður örafanna en þangað kemur tæplega fjórðungur erlendra ferðamanna, Þórsmörk og Hveravellir eru heimsótt af 12-13% erlendra ferðamanna og Askja af um 7% (6. mynd) (Markaðs- og miðlarannsóknir ehf, 2012). Auk erlendra ferðamanna ferðast Íslendingar um hálendið, en um 10% landsmanna heimsóttu hálendið sumarið 2010, um 11% sumarið 2011 (Ferðamálastofa, 2011) og um 13% sumarið 2012 (Ferðamálastofa, 2013a).



5. mynd. Fjöldi gistinátta erlendra ferðamanna á hálendinu.

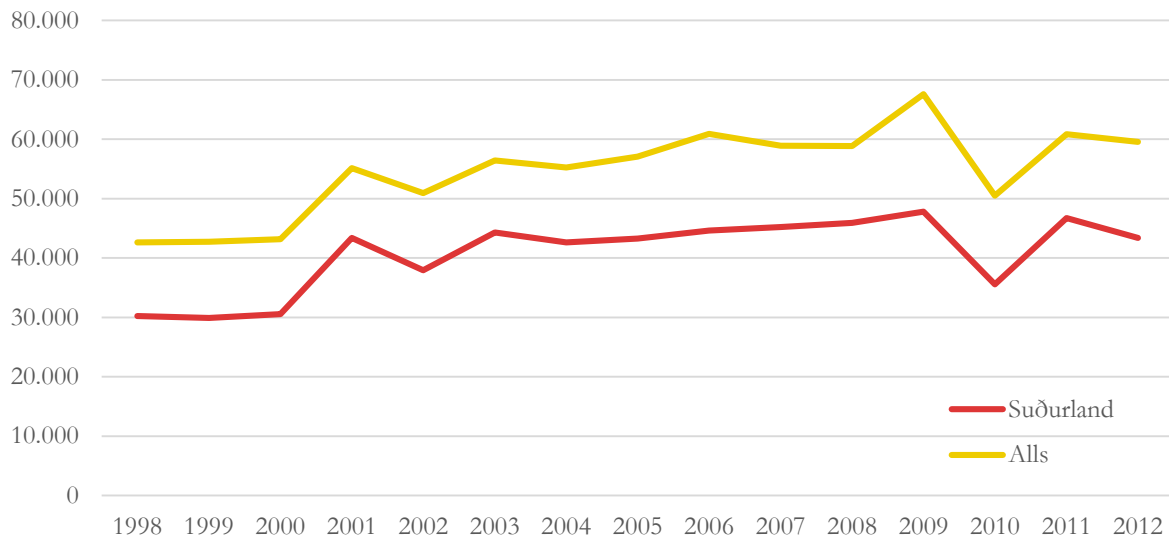
Heimild: (Markaðs- og miðlarannsóknir ehf, 2012).



6. mynd. Hlutfall ferðamanna sem heimsóttu helstu áfangastaði hálendisins.

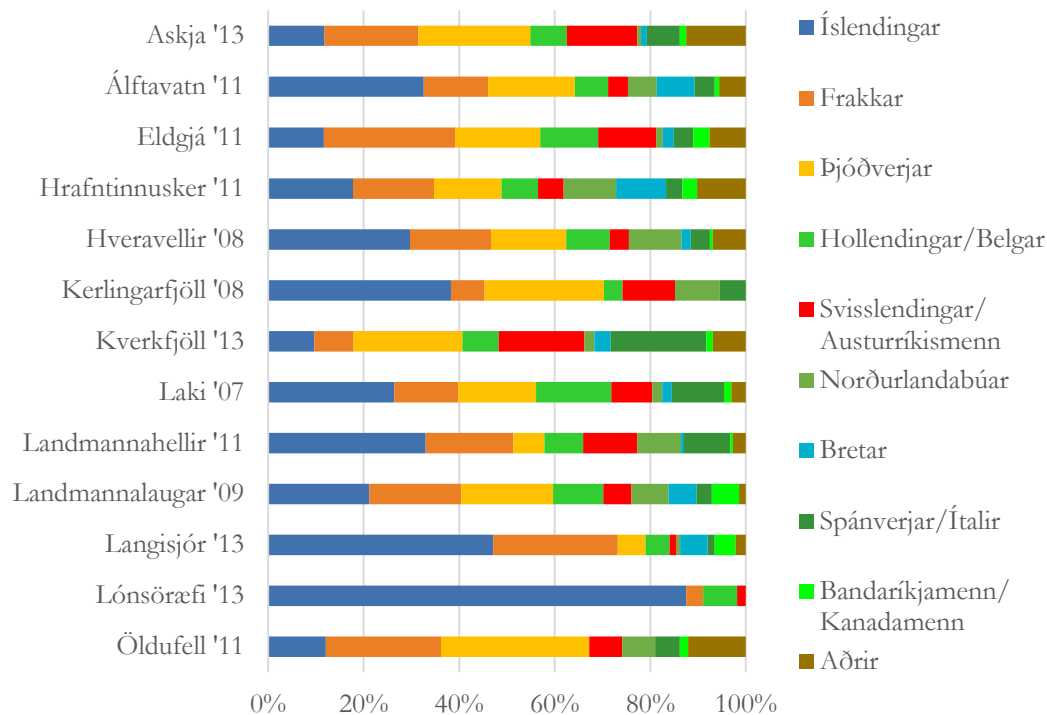
Heimildir: Erlendir ferðamenn: (Markaðs- og miðlarannsóknir ehf, 2012). Íslendingar: (Ferðamálastofa, 2011).

Fjöldi gistinguáttanna á hálendinu hefur tvöfaldast á síðastliðnum tuttugu árum, frá tæplega 48 þúsund árið 1985 í um 120 þúsund árið 2009. Árið 2010 fækkaði hins vegar gistinguáttum á hálendinu í tæp 90 þúsund (Hagstofa Íslands, 2012) en þá var mikið öskufok á suðurluta hálendisins vegna gossins í Eyjafjallajökli. Rúmlega 70% af öllum skráðum gistinguáttum í óbyggðum árið 2010, eða rúmlega 35 þúsund gistinguætur, eru á suðurluta hálendisins (7. mynd). Íslendingar fóru um 27.500 ferðir inn á hálendið á tímabilinu maí 2007 til apríl 2008 og voru rúm 60% þeirra farnar yfir sumarið. Meðal dvalarlengd var 3 dagar á sumrin og 2 dagar á öðrum árstíma (Hagstofa Íslands, 2012).



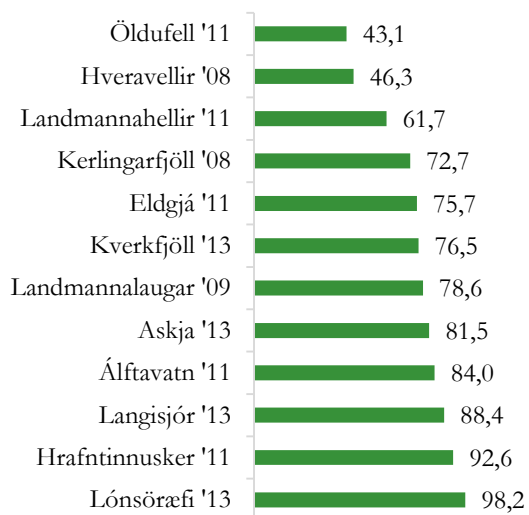
7. mynd. Gistinguætur í skálum, á landinu öllu og á suðurluta hálendisins 1998-2012.
Heimild: (Hagstofa Íslands, 2013a).

Á þeim 13 rannsóknarsvæðum þar sem kannanir voru gerðar voru fleiri erlendir ferðamenn en innlendir nema í Lónsöræfum. Við Langasjó voru fleiri erlendir ferðamenn (52,9%) en innlendir (47,1%), en munurinn er minni en á öðrum rannsóknarsvæðum. Flestir erlendu ferðamannanna koma frá Frakklandi eða Þýskalandi en einnig koma margir frá Hollandi, Belgíu, Sviss, Austurríki og Norðurlöndunum. Athygli vekur að þrátt fyrir að Bandaríkjamenn og Bretar séu fjölmennustu erlendra gesta á landinu þá ferðast þeir hlutfallslega lítið um hálendið (8. mynd).



8. mynd. Þjóðerni ferðamanna.

Gönguferðir eru helsta afþreying svarenda. Í Lónsöræfum (98,2%), Hrafninnuskeri (92,6%) og við Langasjó (88,4%) stunduðu hlutfallslega flestir gönguferðir. Hlutfallslega fáir stunduðu gönguferðir á Öldufellsleið (43,1%) og á Hveravöllum (46,3%) (9. mynd).



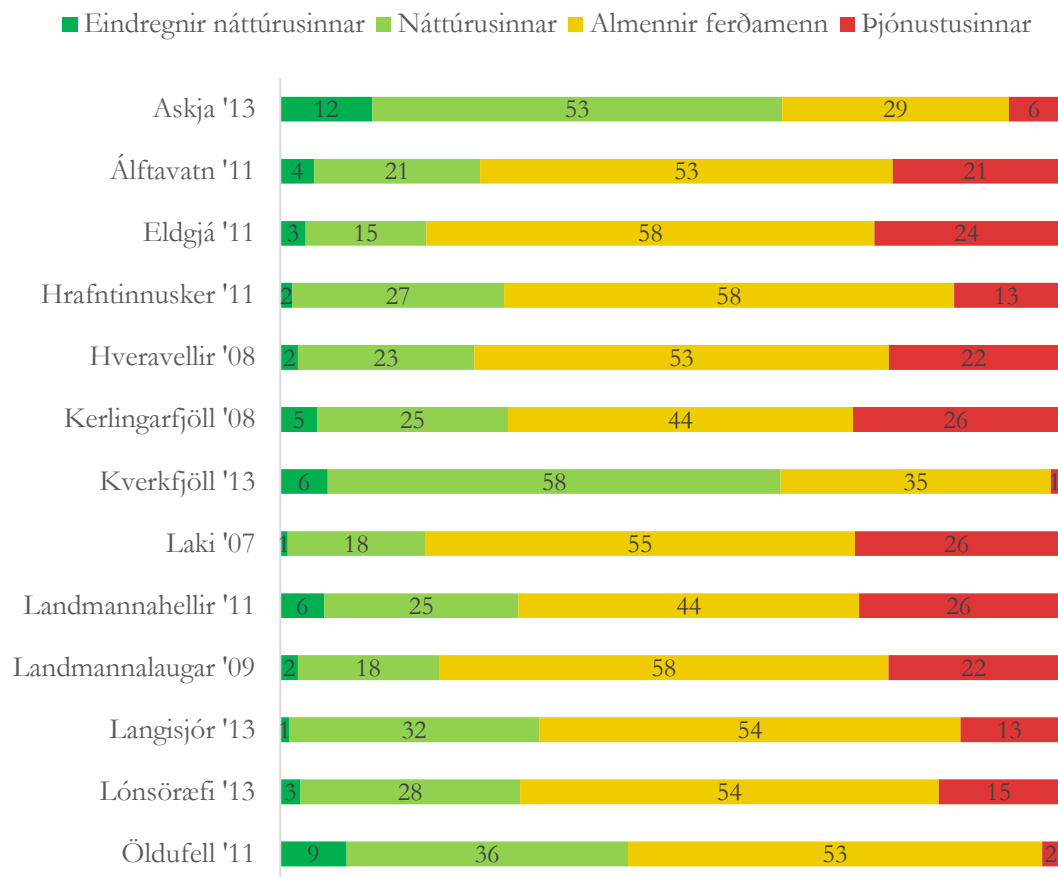
9. mynd. Hlutfall þeirra sem fór í gönguferð (%).

Fyrir langflesta er hálendið áfangastaður, þ.e. fólk fer þangað til að dvelja einhvern tíma, ýmist dagsstund eða nokkra daga, en minni hlutinn fer um hálendið með það að markmiði að komast á milli landshluta. Sem dæmi má nefna að um 15% ferðamanna á Kili ekur Kjalveg fyrst og fremst til að komast á milli Norðurlands og Suðurlands.

3.3 Flokkun ferðamanna með hliðsjón af viðhorfskvarðanum

Ferðamenn á hálendi Íslands eru ekki einsleitir markhópur. Greining á þeim með hliðsjón af viðhorfskvarðanum (e. *The Purist Scale*) leiðir í ljós að miklir náttúrusinnar eru hlutfallslega flestir í Öskju, á Öldufellsleið, í Kverkfjöllum og

Landmannahelli. Náttúrusinnar eru flestir í Kverkfjöllum, Öskju og á Öldufellsleið. Um fjórðungur gesta í Hrafninnuskeri, í Kerlingarfjöllum, Landmannahelli, Lónsöræfum og á Hveravöllum eru náttúrusinnar. (10. mynd). Almennt tilheyra flestir hópnum almennir ferðamenn nema í Öskju og Kverkfjöllum þar sem flestir eru náttúrusinnar. Í Kverkfjöllum og á Öldufellsleið eru hlutfallslega fæstir þjónustusinnar, ekki nema um 1-2% og í Öskju um 6%. Þjónustusinnar eru hlutfallslega flestir í Landmannahelli, Laka og í Kerlingarfjöllum, þar sem þeir eru um fjórðungur.

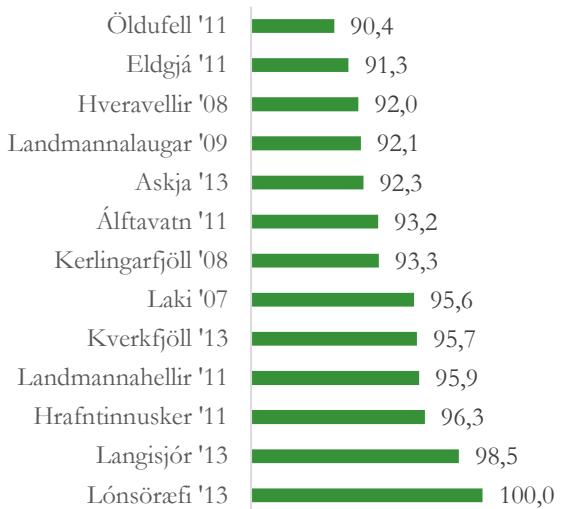


10. mynd. Skipting ferðamanna með hliðsjón af viðhorfskvarðanum (%).

3.4 Aðdráttarafl hálandisins – huglæg víðerni

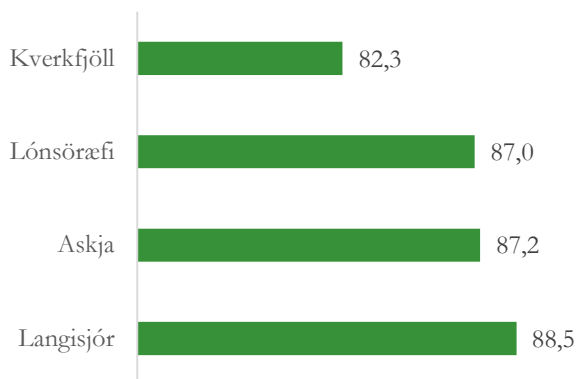
Yfir 90% af ferðamönnum á þeim 13 stöðum sem spurt var á töldu ósnortin víðerni vera hluta af aðdráttaraflí staðarins (11. mynd). Allir gestir Lónsöræfa töldu svo vera og nær allir við Langasjó. Yfir 95% aðspurðra í Hrafninnuskeri, Landmannahelli, Kverkfjöllum og við Laka töldu ósnortin víðerni vera hluta af aðdráttaraflí staðarins. Við Hólmsár fossa, á Öldufellsleið og í Eldgjá var hlutfallið örlítið lægra, en þó töldu rúmlega 90% ósnortin víðerni vera hluta af aðdráttaraflí svæðanna (11. mynd). Í hugum ferðamanna er hálandið víðerni og þrátt fyrir að mannshöndin hafi komið þar víða við, upplifa flestir gestanna svæðið sem víðerni. Þannig að þrátt fyrir þá

uppbyggingu sem orðið hefur á hálendinu, eins og t.d. virkjanir, vegi, skála og ummerki eftir ferðamenn, eins og utanvegaakstur og rof úr göngustígum, þá upplifa ferðamenn á þessum 13 stöðum að ósnortin víðerni séu hluti af aðdráttarafl þeirra. Þetta sýnir að gestir hálendisins sjá það sem þeir vilja sjá og búa til og viðhalda í hugum sér ímyndinni um hálendið sem víðerni. Þessi félagslega smíð (e. *social construction*) um óbyggðir Íslands endurspeglar hvernig víðerni eru að mörgu leyti huglæg nálgun en ekki hlutlægur raunveruleiki. Þetta er hugmynd sem ferðaðþjónustan viðheldur ásamt ferðamönnum sjálfum.



11. mynd. Ósnortin víðerni sem hluti af aðdráttarafl staðarins (%).

Sumarið 2013 voru þátttakendur spurðir hvort ósnortin víðerni væri ástæða fyrir komu þeirra á svæðið. Svo virðist vera sem þau hafi mikil áhrif en á bilinu 82-89% kváðu svo vera (12. mynd).



12. mynd. Ósnortin víðerni sem ástæða fyrir heimsókn (%).

Við nánari greiningu á spurningalistunum og viðtölunum kemur fram að aðdráttarafl hálendisins felst fyrst og fremst í víðerniseiginleikum þess ásamt öðrum eiginleikum náttúrunnar, eins og fegurð, landslagi, útsýni, fjölbreytileika, jarðfræði og einstökum náttúrufrýrbærum, eins og fjöllum, jöklum, hverum og auðnum. Þeir víðerniseiginleikar sem fólk er fyrst og fremst að sækjast eftir að upplifa er ósnortin náttúra,

eða náttúran án mannvirkja og að upplifa það að vera fjarri mannheimum. Kyrrð, fámenni og öræfastemning er mikilvægur hluti af aðdráttaraflinu. Að mati flestra ferðamanna felst aðdráttarafl hálendisins í frumstæðri uppbyggingu og einfaldleikanum sem að sama skapi gerir það krefjandi að ferðast um hálendið. Þar er hægt að upplifa ævintýri og hálendið gegnir því hlutverki að vera leikvöllur fyrir ýmiss konar afþreyingu eins og gönguferðir, jeppaferðir, fjallahjól, hestaferðir og margt fleira. Ferðalög um hálendið fela ekki aðeins í sér mikil hughrif heldur geta þau líka falið í sér mikla andlega og líkamlega áskorun. Slíkt getur veitt mikla fullnægju sem felst í samblandi af miklum hughrifum, áreynslu og jafnvel hræðslu. Ýmsum finnst að hluti af upplifun af ferðalögum á

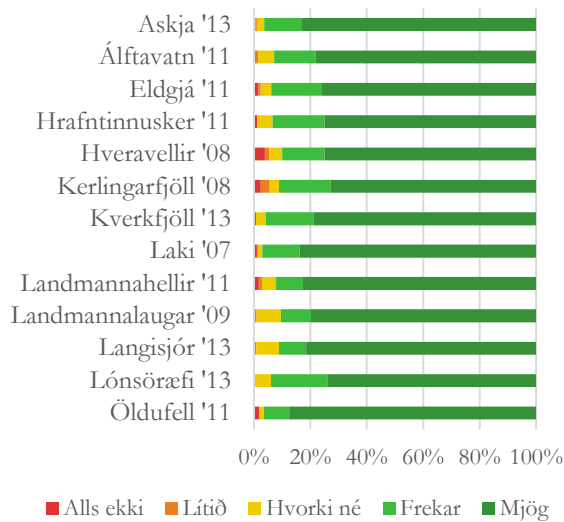
hálendinu felist í því að þurfa að treysta á sjálfan sig. Veður og aðstæður leiða til þess að óvissa og áhætta eru alltaf til staðar í hálendisferðum og sumir upplifa einangrun því þær aðstæður geta skapast sem hvorki farartæki né annað fær ráðið við. Til viðbótar við náttúrulegt aðdráttarafl örafanna er svæðið markað sögu, þjóðsögum, ferðasögum og sögum um byggð sem teygði sig inn á örafin eins og t.d. í Víðidal í Stafafellsfjöllum. Hálendið er í miklu uppáhaldi hjá sumum ferðamönnum eins og t.d. hjá þýskum landfræðingi sem sagði „*from all the places in Iceland I prefer the Highlands because that's very ... it's pure*“. Einnig þykir hálendi Íslands vera sérstakt. T.d. að mati skosks landslagsarkitekts sem sagði að Kjölur líktist engu því sem hann hefur á sínum heimaslóðum: „*It's not like anything in the UK, this landscape. It's just so wild and unpopulated*“. Franskur ferðamaður í Kverkfjöllum sagði að honum líkaði vel við einfaldleikann í Kverkfjöllum.

The nature is very intact here, it's also adventure, because of the nature and intactness of nature and we need to find a way to put up our tents, to live in the car, even in snow. And it's also nice to have track to come not as at home in France in the Alps, to have just big roads, and a lot of people coming everywhere, that's not intact enough.

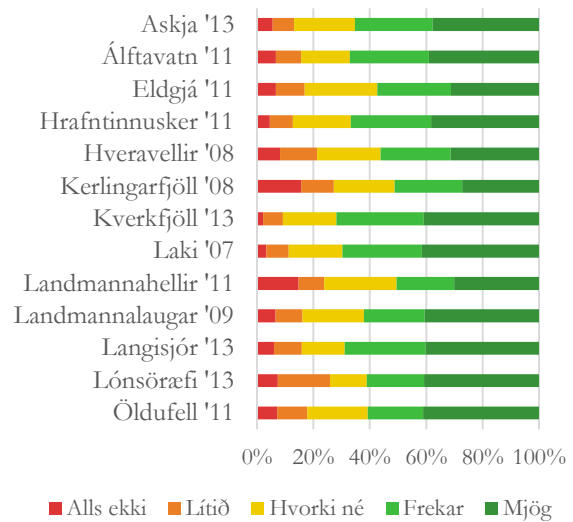
Fámennið og einfaldleikinn er þó ekki fyrir alla ferðamenn og sumum stóð nokkur ógn af því. Ítalskri konu í Kverkfjöllum var nokkuð brugðið eftir að hafa ekið til Kverkfjalla í súdda rigningu. Henni fannst svæðið mjög einangrað og erfitt að komast þangað. Hún var í 18 manna hópi sem kom í Kverkfjöll á tveimur Toyota Hiace bifreiðum. Hún sagðist hafa verið hrædd og hún upplifði ferðalagið sem hættulegt. Hópurinn var ekki með leiðsögumann heldur fóru þau eftir ferðaplani sem þeim var selt af ferðaskrifstofu á Ítalíu. Í Lónsöræfum upplifðu eldri hjón frá Hollandi óþægindi við að sjá engan á leiðinni frá Snæfelli í Múlaskála, einnig fannst þeim óþægilegt að það væri ekki símasamband. Þeim fannst þau mjög ein og stígarnir ógreinilegir, ef eitthvað kæmi fyrir hjá þeim voru þau ekki viss um að þau myndu finnast. Konan bar þessa leið saman við gönguleið sem þau höfðu farið í Noregi og sagði: „*in Norway there are always... we walk a marked path and there is always somebody behind you or the next day. And that's not here and that is a bit scary*“.

Ferðamenn leggja mikið upp úr því að geta upplifað óraskaða náttúru (13. mynd). Svarendur við Laka (97%) lögðu mest upp úr því, en örlítið síður gestir við Öldufell, Öskju og Kverkfjöll (96%). Minnst lögðu svarendur á Hveravöllum og Landmannalaugum upp úr óraskaðri náttúru (90%). Flestir telja að fjallaskálar og einfaldir vegir breyti því ekki að þeir upplifi að náttúran sé óröskuð.

Ferðamönnum finnst einnig mikilvægt að geta ferðast um svæðin án þess að sjá önnur mannvirki en fjallaskála. Sérstaklega var það mikilvægt fyrir gesti í Kverkfjöllum (72%) og við Laka (70%) (14. mynd).

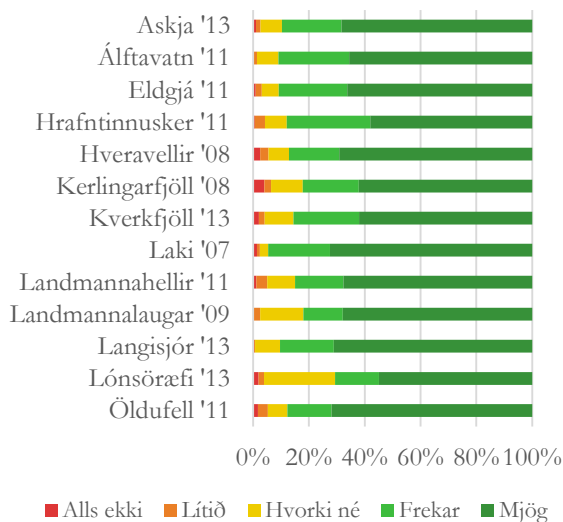


13. mynd. Mikilvægi óraskaðrar náttúru.



14. mynd. Mikilvægi þess að geta gengið án þess að sjá mannvirki önnur en fjallaskála.

Einnig þykir mjög mikilvægt að geta upplifað kyrrð og ró, sér í lagi þykir ferðamönnum það við Laka (95%) en minnst í Lónsöræfum (71%) (15. mynd).



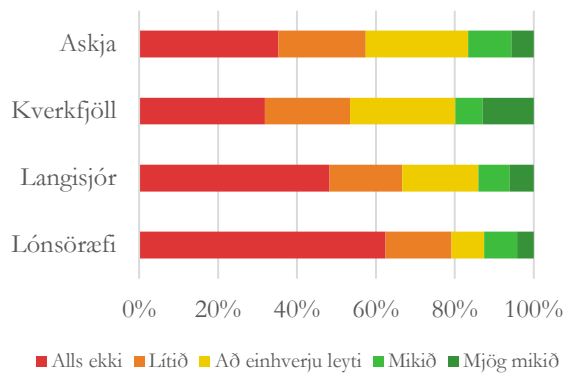
15. mynd. Mikilvægi kyrrðar.

Sumarið 2013 var spurt á fjórum svæðum á hálendinu (í Öskju, Kverkfjöllum, Lónsöræfum og við Langasjó) um mikilvægi stærðar víðerna, þ.e. hversu æskilegt væri að þau væru stór svæði, a.m.k. 25 km². Þrátt fyrir að flestir skilgreini víðerni eftir persónulegri nálgun þá fannst flestum æskilegt að svæðin væru stór, fæstum í Öskju (67%) en flestum við Langasjó (77%). Einnig þótti 50-60% ferðamanna á hverju svæði æskilegt að mannvirki væru í a.m.k. 5 km fjarlægð frá víðernum. Þeir gerðu þó greinarmun á hvers konar mannvirki var um að ræða og fannst

flestum fjallaskálar og vegslóðar í lagi en óvinsælustu mannvirkin á víðernum voru virkjanir og mannvirki þeim tengd.

Ferðamenn voru einnig spurðir sumarið 2013 hvort mannvirki sem þeir vissu af en væru þeim ekki sýnileg trufluðu víðernisupplifun þeirra, í Lónsöræfum töldu fæstir svo vera (63%). Í Öskju og Kverkfjöllum truflaði það um fjórðung ferðamanna að einhverju leyti og í Öskju truflaði það 17% ferðamanna mikið eða mjög mikið, en 20% í Kverkfjöllum (16. mynd). Í Öskju sagði

svissnesk kona að skálahúsin trufluðu ekki viðernisupplifun hennar því „*the most beautiful thing Askja is a bit further*“. Svipað viðhorf kom fram hjá fleirum, staðsetning mannvirkjanna virðist skipta máli. Einnig að mannvirkin væru látlaus og á afmörkuðu svæði en ekki dreifð um svæðið, þá trufluðu þau ekki upplifun fólks.



16. mynd. Áhrif nálægra mannvirkja sem ekki eru sýnileg á viðernisupplifun.

sem væru fáir ferðamenn. Hann nefndi t.d. Karlsdrátt, Fróðárdali, Þjófadali, Fögruhlíð og svæðið í kringum Hrútfell sem dæmi um svæði þar sem hægt er að upplifa hin sönnu öræfi. Ástæðuna fyrir því sagði hann vera: „Þangað er dagleið að ganga, engin mannvirki og ekki neitt sem truflar og fátt um ferðamenn, það er tilviljun að rekast á aðra hópa eða annað fólk... liggur það langt frá Kjalvegi og það er mest göngufólk sem fer þar um en ekki bílaumferð“. Hvort Kverkfjöll væru víðerni, sagði leiðsögumaður sem var þar með hóp erlendra ferðamanna í ferð á jeppum þar sem fólkið sá sjálft um aksturinn:

... já mér finnst það. Bæði sem sagt, akstursupplifunin á leiðinni hérna inn úr, jafnvel þó þú sért á sko löngum kafla kominn inni þröngan dal eiginlega skilurðu, þá er samt sko bara þetta tungllandslag innan gæsalappa skilurðu er svo sérstakt sko... en viðáttu, eða viðernisupplifunin er svo oft líka þessi einangrun sko sem að, sem að þú veist þú skapar hana líka. Og svo ef þú klífrar uppá Virkisfell og horfir í hina áttina, þá ertu náttúrulega í rosalegu víðerni...

Honum fannst þó stöku skáli ekki hafa áhrif á viðernisupplifun sína en margir skálar gætu hins vegar gert það. Hann vildi heldur ekki hafa mikið af slóðum, um mannvirki sagði hann:

... það sem hefði kannski mest áhrif svoleiðis er mikið af slóðum, eða mikið af vegum af því að stór bluti af viðernisupplifuninni er einhvern veginn að, margir upplifa að það hefur enginn farið þarna áður skilurðu, þó þú sért á slóða en ef það er einhvern veginn slóðar allt í kringum þig, þú veist þarna ertu kominn inná þessa upplifun sem að þú færð þegar þú skíðar einhverja brekku fyrst allra síðan það snjóaði síðast, það er einhvern veginn einstök upplifun...

Yfir helmingur svarenda á öllum athugunarstöðum telur fjallaskála aftur á móti geta verið til staðar án þess að hugtakið glati merkingu sinni (17. mynd). Á stöðum eins og Kverkfjöllum,

Lónsöræfum, Öskju, Langasjó og Hrafninnuskeri, þar sem er fyrst og fremst gönguferðamennska, töldu rúmlega 80% ferðamanna fjallaskála í lagi. Við Lakagíga og Öldufell taldi tæplega 60% aðspurðra fjallaskála viðeigandi á ósnortnum víðernum, en ferðamennskan þar einkennist meira af ökuferðum.

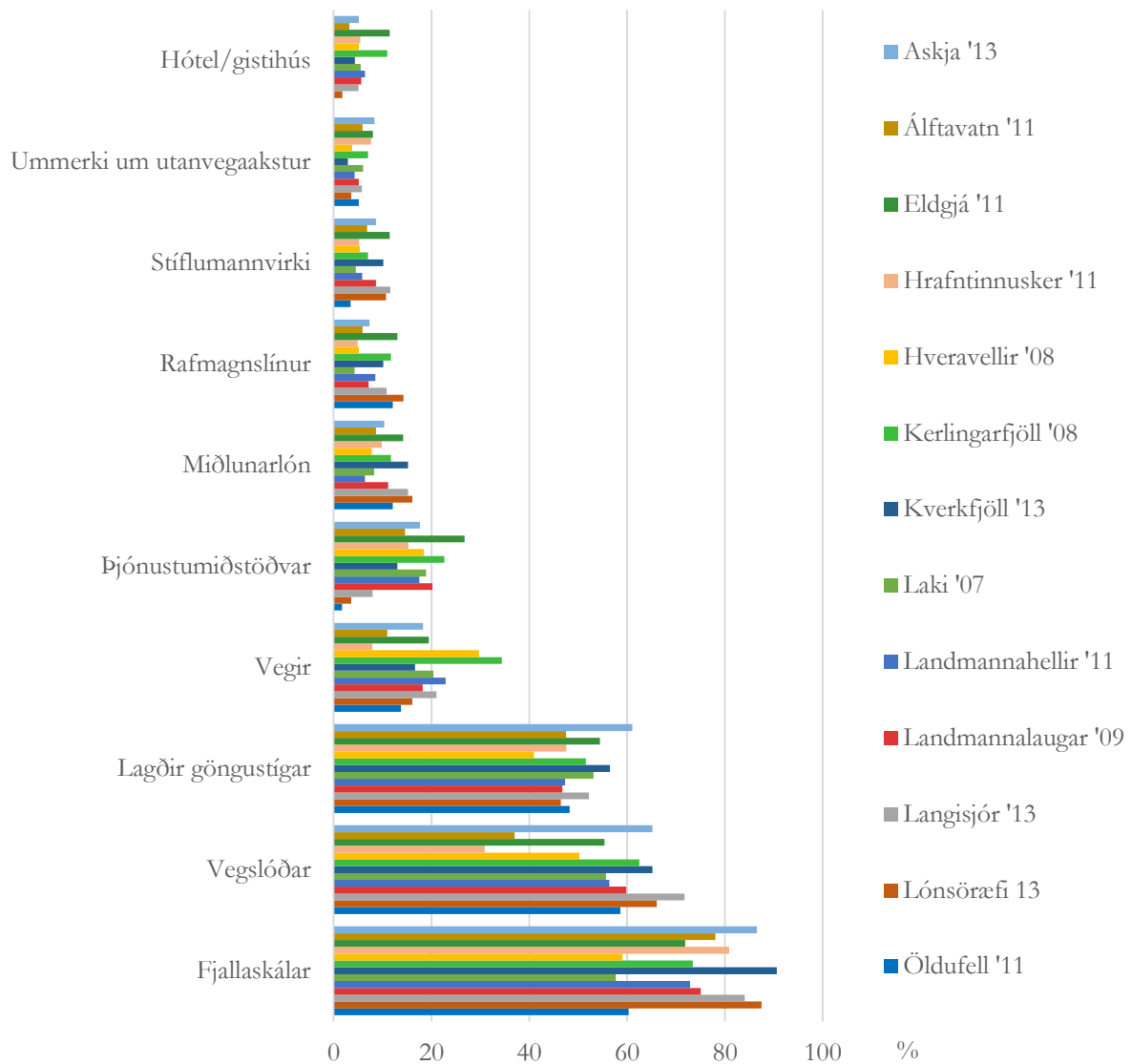
Skiptar skoðanir eru á hvort að vegslóðar eða lagðir göngustígar séu ásættanlegir á ósnortnum víðernum, en um helmingur taldi þá vera viðeigandi, en þó síst á stöðum þar sem slíkir slóðar eru ekki, eins og t.d. í Hrafninnuskeri og Lónsöræfum. Vegir þóttu enn síður viðeigandi, en þó taldi 34% gesta Kerlingarfjalla og 30% gesta á Hveravöllum þá samrýmast ósnortnum víðernum. Við Laka sagði ferðamaður að vegirnir trufluðu ekki víðernisupplifun sína eins og þeir væru núna en hann vildi ekki að þeir væru bættir. Breskur ferðamaður í Öskju sagði eftirfarandi um hvort vegir á víðernum trufluðu upplifun hans:

No they don't. They make it accessible, it is good. The thing I would probably not like to see is a permanent road, tar made road, so it is even more accessible for people, because the more people that come it becomes more destroyed with litter, rubbish and destruction is different sort of things.

Fleiri tóku í sama streng og sögðu að ef það væru ekki þessir vegir sem nú væru til staðar þá kæmist fólk ekki þangað. Þeir væru því nauðsynlegir fyrir aðgengi að svæðunum, það ætti þó að halda þeim í núverandi ástandi að flestra mati. Þannig héldi það ferðamannastraumnum niðri og það væri einnig hluti af ævintýrinu að heimsækja staðina að aka slíka vegi.

Þjónustumiðstöðvar/gestastofur þykja ekki samrýmast hugmyndinni um ósnortin víðerni, en minna en fjórðungur taldi svo vera. Minnst er andstaða gesta við Eldgjá og Kerlingarfjöll, en mest við Langasjó, Öldufell og Lónsöræfi. Virkjunarmannvirki eins og stíflur, miðlunarlón og raflínur eru ekki talin samrýmast hugmyndinni um ósnortin víðerni. Andstaðan er minnst í Lónsöræfum, við Langasjó og í Kverkfjöllum. Andstaðan var hins vegar mest við Laka, Hveravelli og Hrafninnusker. Ósnortin víðerni glata merkingu sinni ef þar eru hótél eða gistihús, en aðeins 11% ferðamanna við Eldgjá og í Kerlingarfjöllum taldi svo vera og enn færri á öðrum stöðum. Utanvegaakstur þykir heldur ekki ásættanlegur á ósnortnum víðernum, en innan við 9% sættir sig við slíkt á víðernum.

Flestir ferðamanna vildu halda svæðunum í núverandi ástandi og fyrir flesta fullnægði svæðið sem þeir voru staddir víðernisupplifun þeirra.



17. mynd. Hvað má vera til staðar af mannlegum ummerkjum án þess að hugtakið ósnortið víðerni glati merkingu sinni?

3.5 Viðhorf til mannvirkja

Fyrirnefnd viðhorf ferðamanna til „ósnortinna“ víðerna endurspeglast nokkuð vel í því hversu hlyntir eða andvígir þeir eru mannvirkjum á svæðinu. Ferðamenn á hálendinu eru almennt ekki hlyntir mannvirkjum þar að undanskyldum fjallaskálum. Mest er andstaðan gegn virkjunum, næst mest gegn hótélum og veitingastöðvum, því næst bensínstöðvum, heilsársvegum, bundnu slitlagi, gestastofum, uppbyggðum malarvegum og akbrúm yfir vatnsföll. Almennt sker viðhorf gesta Landmannalauga sig þó úr hvað varðar allar tegundir mannvirkja (nema fjallaskála), þar sem þeir eru mun hlyntari hvers kyns mannvirkjum en ferðamenn á öðrum stöðum (18. mynd).

Flestir sem rætt var við í viðtölum á rannsóknarsvæðunum vildu hafa einfalda aðstöðu og töldu að aðgengi ætti ekki að bæta því þá kæmi fleira fólk. Þrátt fyrir að flestum þætti ferðamenn ekki of margir þá vildu flestir ekki að þeir væru fleiri. Í Lónsöræfum sagði franskur ferðamaður „*If there was a better road maybe bring ... it wouldn't be the same atmosphere*“. Varðandi frekari innviði á hálendinu svaraði ísraelskur karlmaður eftirfarandi í Eldgjá:

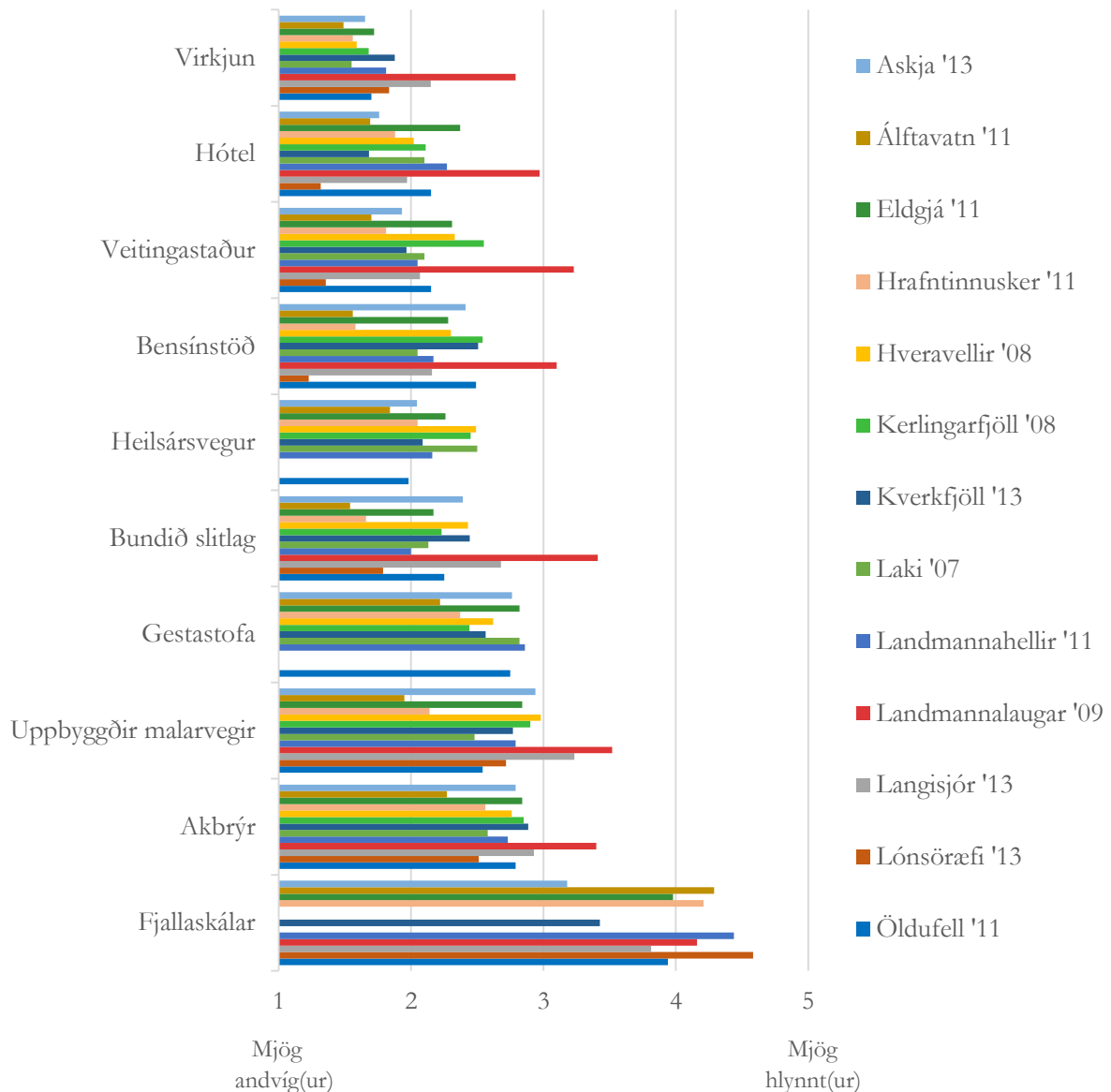
I think it would be... in some ways... well it depends. [...] I think leave it unspoiled is the best but... when it comes to people want access to certain areas they should have like the huts for instance and to be able to do the hikes and to be able to do research if it is necessary for some reason but I don't think the roads should be any better.

Annar ferðamaður í Eldgjá sagði eftirfarandi um frekari uppbyggingu innviða þar, eins og hótels, veitingastaðar eða betri vegar:

It will encourage the tourism and it will encourage people to just drop in, have a few cola and go back and leave the things behind. I can understand it is for economical reasons interesting for Iceland to do so, but I think one of the most spectacular things of Iceland that it is not touristic at many spots so keep it like this.

Á öðrum rannsóknarsvæðum höfðu flestir sama viðhorf og þessi ferðamaður í Eldgjá. Í Hrafninnuskeri var einn ferðamaður sem rætt var við á því að það væri synd að ekki væri hægt að kaupa mat í skálunum, hann sagði: „*that is something we say is a pity that we can't eat in the huts. I don't know why they don't do that service*“. Í framhaldi sagði hann: „*cause now we really have to carry all the food for four days*“. Í Kerlingarfjöllum minntist einn ferðamaður á að það væri gott að þar væri hægt að kaupa sér mat. Við Öldufell sagði einn ferðamaður að það væri skrítið að ekki væri hægt að kaupa drykki í skálunum, honum fannst að það ætti að bjóða drykki til sölu í öllum skálum, en fannst óþarfi að bjóða upp á heitar máltíðir. Hann sagði: „*we want to go the hiking trip with tents and everything but we think it's strange in the hut that we can't buy anything to drink*“. Þrátt fyrir að einstaka ferðamenn hafi viljað betri aðstöðu og aðgengi þá var það álit flestra að aðstaðan ætti að vera einföld. Breskur ferðamaður í Öskju sagði eftirfarandi um mannvirki og aðstöðu og hvort hún eigi að vera meiri og betri:

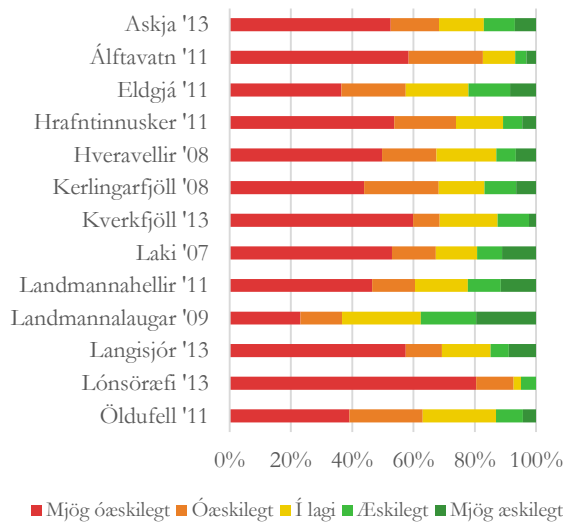
...that is the dilemma that you have, have fantastic hotels and very good roads, and, and then have a lot of people coming here, but it would change, it would change the place, it wouldn't have the same remote, wild feeling that it has. I suppose in the end you get a lot of people to come but they would be different people...



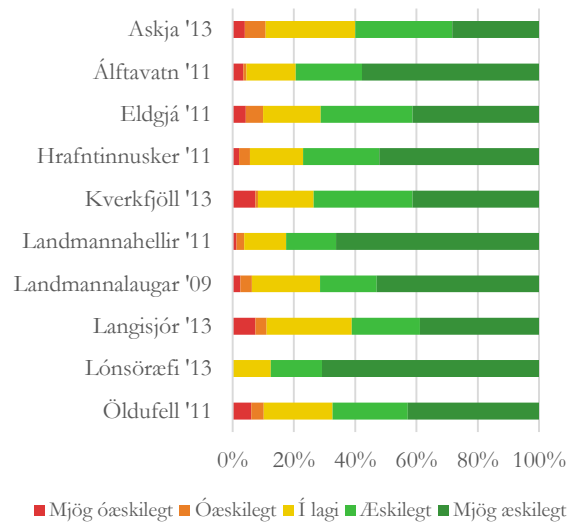
18. mynd. Viðhorf ferðamanna til mannvirkja á svæðinu.

Ferðamenn á hálendinu vilja ekki auka munað með því að reisa hótél eða gistiheimili á öræfunum. Þegar þessi viðhorf eru greind nánar, má sjá að andstaða ferðamanna við hótél er mest í Lónsöræfum, þar sem 93%, töldu hótél óæskilegt og við Álftavatn, en þar töldu 83% hótél óæskilegt. Mun minni andstaða var við hótélbyggingu í Eldgjá, 57% en minnst í Landmannalaugum þar sem aðeins 37% töldu hótél óæskilegt. Fjórðungi gesta í Landmannalaugum þótti í lagi að hafa hótél á svæðinu og 38% gesta fannst æskilegt að þar sé hótél (19. mynd). Viðhorf ferðamanna til fjallaskála á athugunarstöðunum er hins vegar mun jákvæðara en yfir 70% ferðamanna töldu æskilegt að fjallaskálar séu á svæðinu, en örfáir telja svo ekki vera. Ferðamenn í Lónsöræfum, Landmannahelli og Álftavatni eru enn jákvæðari fyrir fjallaskálum, en um og yfir 80% þeirra töldu

fjallaskála æskilega. Færri töldu fjallaskála æskilega í Öskju, við Langasjó og á Öldufellsleið, en þó yfir 60% (20. mynd).



19. mynd. Viðhorf til hótels.

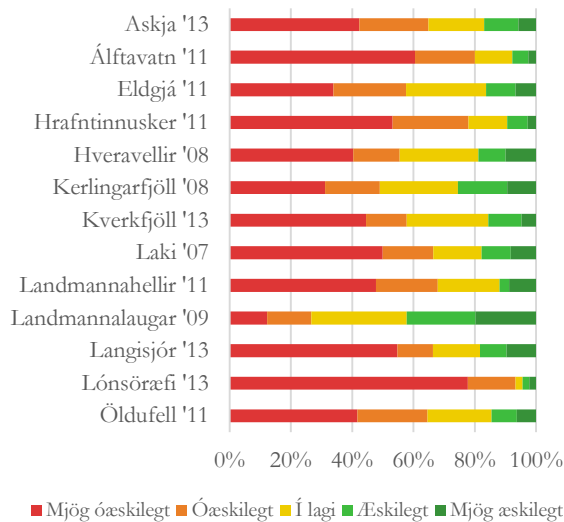


20. mynd. Viðhorf til fjallaskála.

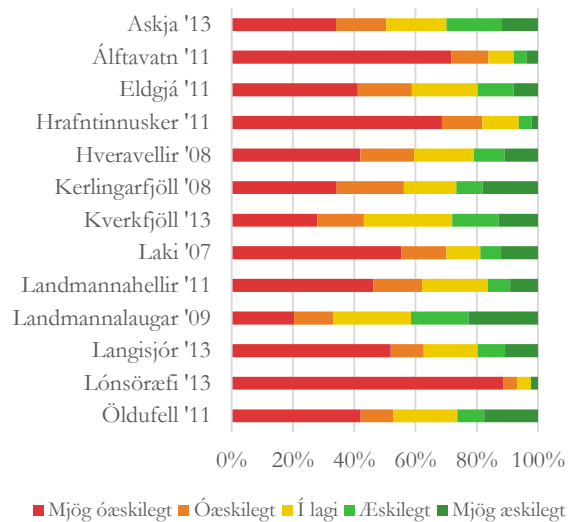
Meirihluti ferðamanna á hálendinu vill heldur ekki veitingastað á þessum áfangastöðum (21. mynd). Í Lónsöræfum var mest andstaða við veitingastað þar sem 93% voru andvíg og við Álftavatn voru 80% andvíg. Næst minnst var andstaðan í Kerlingarfjöllum þar sem 49% voru á móti því að hafa veitingastað og minnst í Landmannalaugum, þar sem 27% gesta voru andvíg veitingastað. Þriðjungur gesta í Landmannalaugum taldi veitingastað í lagi og 42% taldi æskilegt að hafa þar veitingastað.

Viðhorf ferðamanna til sölu á bensíni var svipað og til veitingastaðar og dreifist svipað eftir stöðum. Í Kverkfjöllum taldi tæplega þriðjungur æskilegt að vera með bensínsölu og annar þriðjungur taldi það í lagi. Í Öskju taldi þriðjungur ferðamanna æskilegt að vera með bensínsölu. Mest var andstaðan við bensínsölu hjá ferðamönnum í Lónsöræfum, 93%, við Álftavatn, 84% og Hrafninnuskeri, 82% (22. mynd).

Viðhorf til bensínsölu fer aðeins eftir einkenni staðanna, á þeim stöðum sem einkennast af gönguferðamennsku er andstaðan meiri en þar sem ferðamenn koma akandi. Í Kverkfjöllum til að mynda þótti einum ferðamanni óþægilegt að ekki væri hægt að nálgast eldsneyti einhverstaðar nálægt, hún sagði „*the last gas station [is] 100 km far*“. Henni þótti það óþægilegt því hún var á bílaleigubíl sem hún þekkti ekki og vissi ekki hve miklu hann myndi eyða á leiðinni.



21. mynd Viðhorf til veitingastaðar.



22. mynd. Viðhorf til bensínstöðvar.

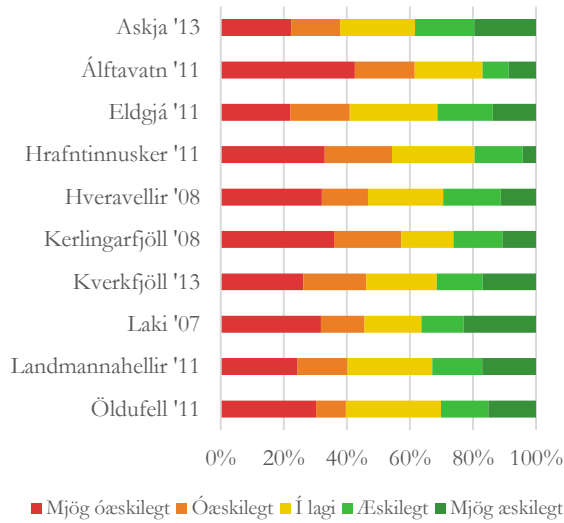
Ýmsar skoðanir eru uppi varðandi gestastofur á hálendinu. Á bilinu 40-60% gesta töldu þær óæskilegar, um fjórðungur taldi þær í lagi, en á bilinu 17-38% taldi þær æskilegar (23. mynd).

Skiptar skoðanir eru á hvers konar vegir eigi að vera á hálendinu, en á flestum stöðum þykja þó uppbyggðir malarvegir heldur óæskilegir. Undantekning er í Landmannalaugum þar sem 15% ferðamanna töldu þá óæskilega, en tæpur helmingur taldi þá æskilega og 37% fannst þeir í lagi. Svarendur í Öskju komu þar á eftir en 42% þeirra fannst æskilegt að vera með uppbyggðan malarveg, en fjórðungur taldi þá óæskilega og þriðjungur í lagi (24. mynd). Erlendir ferðamenn eru eindregnar en þeir innlendu á þeirri skoðun að halda eigi hálendisvegum óbreyttum. Er það bæði vegna ævintýrisins sem felst í því að ferðast á vondum vegum, en einnig vegna þess að þá myndi ferðamönnum fjölga og ferðamennskan breytast. Þýskur karlmaður við Lakagíga sagði t.d.: „Vegurinn er fínn eins og hann er - of góðum vegi fylgir allt öðruvísi ferðamennska, það vil ég ekki sjá.“ Minnihlutinn hafði þó gjörólíka skoðun eins og t.d. íslenskur skrifstofustjóri sem sagði: „Vegurinn er skemmtilegur en hann mætti gera fólksbílaferan á sumrin, jafnvel slitlagðan og byggja brýr yfir ár“. Stjórn Samtaka ferðaþjónustunnar hefur ályktað gegn uppbyggðum vegi yfir Kjöl þar sem slík framkvæmd myndi gjörbreyta upplifun ferðamanna. Í ályktun þeirra um uppbyggðan veg yfir Kjöl segir m.a.:

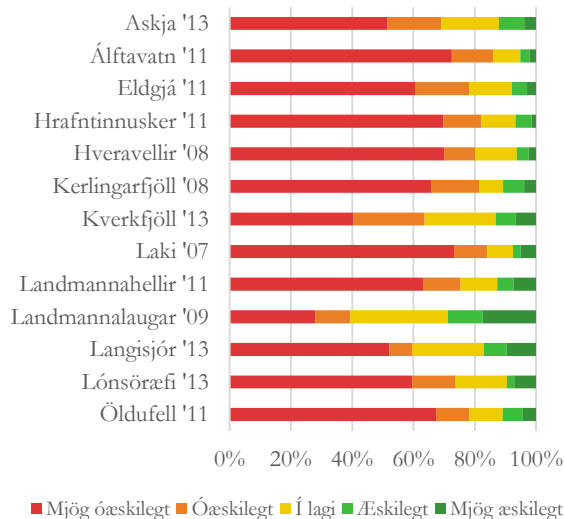
Vegur af þeirri gerð sem hér er rætt um sviptir hálendið sérkennum sínum og þeirri öræfastemningu sem ferðamenn sækjast eftir. Hálendi landsins hefur mikið gildi fyrir þjóðina og með því að leggja uppbyggða samgönguæð í gegnum eitt helsta hálendisvæðið er verið að spilla verulega þeirri upplifun sem menn sækjast eftir (SAF, á.á.).

Ferðaklúbburinn 4x4 er einnig andsnúinn uppbyggingu Kjalvegar, bæði vegna þeirrar hættu sem stafar þar af vondu veðri að vetrarlagi sem og vegna þeirrar sjónmengunar og hávaðamengunar

sem myndi fylgja veginum. Þeir álíta enn fremur að slík uppbygging myndi svipta hálandið sérkennum sínum og þeirri öræfastemningu sem ferðamenn sækjast eftir.



23. mynd. Viðhorf til gestastofu.

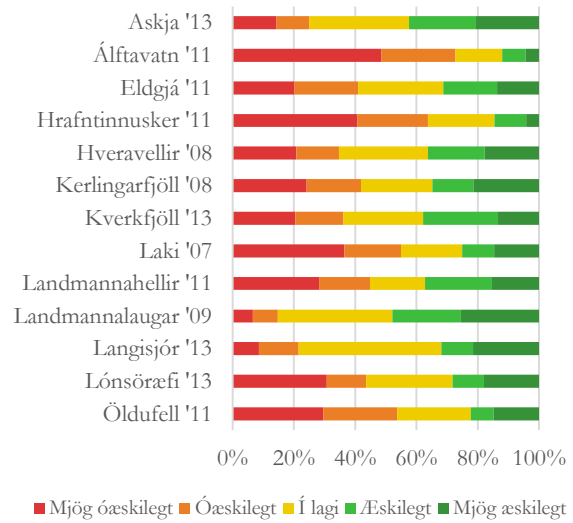


25. mynd. Viðhorf til virkjunar.

(98%), en nokkrar óánægjuraddir mátti heyrast í Lónsöræfum (12%), í Öskju (7%), í Kverkfjöllum og Landmannalaugum (5%) og við Langasjó (4%) (26. mynd).

Umkvörtunarefni nokkurra gesta í Lónsöræfum var hins vegar erfitt gönguland en sumir eiga í erfiðleikum með að fóta sig í skriðunum og þar er einnig oft þverhniði niður í beljandi jökulfljóti. Einnig fundu sumir erlendu ferðamannanna fyrir óöryggi vegna þess hve fáir eru á svæðinu.

Náttúran uppfyllti væntingar ferðamanna að mjög miklu leyti á öllum stöðum og lítill munur var á milli staða hvað þetta varðar. Væntingar ferðamanna með tilliti til náttúrunnar voru best



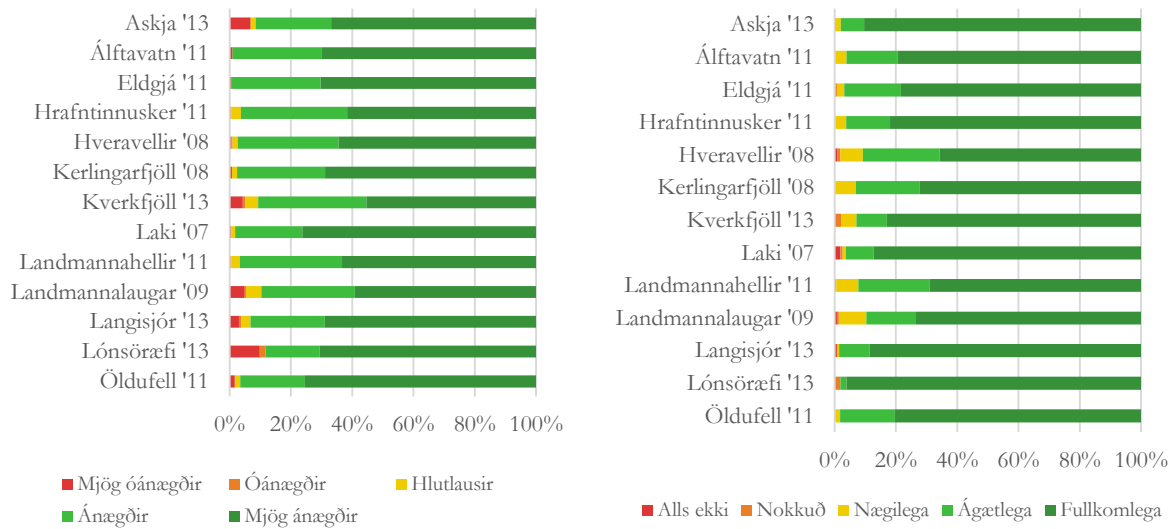
24. mynd. Viðhorf til uppbyggðs malarvegjar.

Eins og áður kom fram er mest andstaða gegn virkjunum. Meirihluta ferðamanna fannst virkjanir mjög óæskilegar eða óæskilegar á öllum athugunarsvæðunum nema í Landmannalaugum þar sem þriðjungur taldi þær í lagi (25. mynd).

3.6 Ánægja og væntingar

Ferðamenn á hálandinu eru mjög ánægðir eða ánægðir með ferðir sínar um þessi svæði. Ánægðastir voru svarendur við Eldgjá og Álftavatn (99%) og svo við Laka

uppfylltar við Langasjó, Öldufell, Lónsöræfi og Öskju (98%) en síður á Hveravöllum (91%) og í Landmannalaugum (90%) (27. mynd).



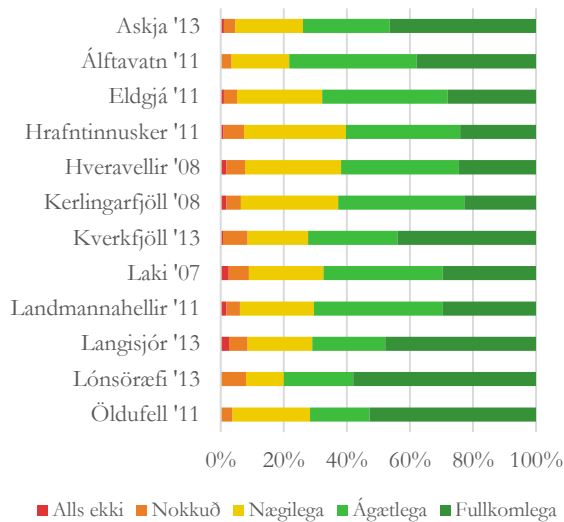
26. mynd. Ánægja ferðamanna.

27. mynd. Væntingar til náttúru uppfylltar.

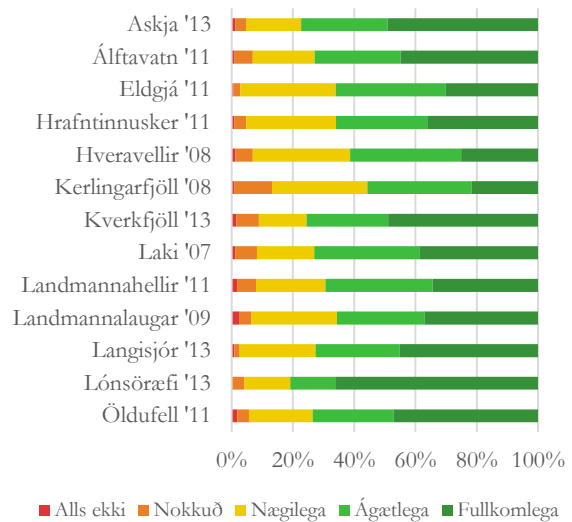
Flestum fannst náttúran einstök og vildu halda í hana óbreytta. Svissnesk hjón sem voru á Íslandi í sinni fimmtu heimsókn sögðu: „*It is so beautiful everywhere*“. Þau voru mjög hrifin af Íslandi og líkaði vel að hér upplifðu þau að náttúran væri við völd en maðurinn ekki. Ferðamaður í Kverkfjöllum lýsti ferðalagi sínu þangað á eftirfarandi hátt:

Ohh, unfortunately the weather is very bad, I can't say... last night when we came, like the landscape, the starting on the road 903, where it is very stony at first and then it gets this desert with sand and stone area, which is really, really special and really beautiful, and then there's also the little place between where the ranger station is, where the stream and [Hvannalindir] yes, exactly and then coming closer to here, where it gets stony again and lava, and different colours, it is a fantastic, beautiful area, and I wish we could see more.

Þrátt fyrir takmarkaða aðstöðu og innviði á flestum ferðamannastöðum á hálendinu eru væntingar gesta til þeirra að jafnaði vel uppfylltar, ýmist fullkomlega, ágætlega eða nægilega. Örfáir telja að svo sé alls ekki. Væntingum ferðamanna um aðstöðu og þjónustu var best fullnægt í Lónsöræfum (28. og 29. mynd). Væntingum ferðamanna um aðstöðu var síst fullnægt í Hrafninnuskeri (28. mynd) og um þjónustu í Kerlingarfjöllum (29. mynd). Í Kerlingarfjöllum fannst sumum dýrt og fannst skrítið að þurfa að greiða fyrir að fara í sturtu. Í Hrafninnuskeri fannst nokkrum vera þröngt í skálanum og ein talaði um að sér fyndist erfitt að sofa ásamt svo mörgum öðrum í herbergi. Fólk virtist ekki búast við svo mörgum á svæðinu.



28. mynd. Væntingar til aðstöðu uppfylltar.



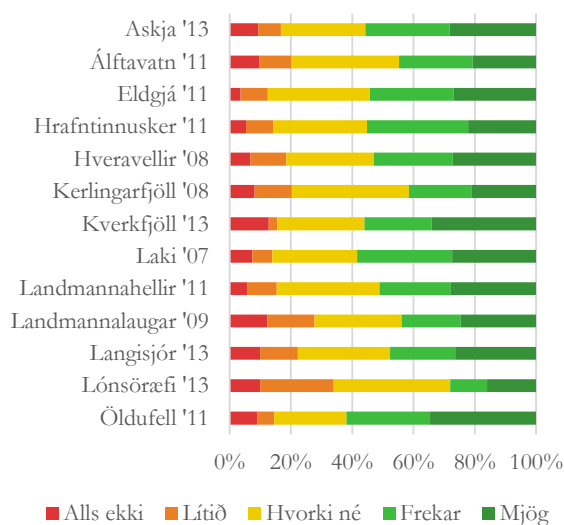
29. mynd. Væntingar til þjónustu uppfylltar.

Mikill meirihluti ferðamanna á hálendinu er ánægður með þær frumstæðu aðstæður sem þar eru og kjósa minni uppbyggingu og þjónustu en ferðamenn á láglendinu. Langflestir vilja fyrst og fremst einfalda innviði á þeim áfangastöðum sem þeir eru á, en vilja jafnframt að ásigkomulag þeirra sé í lagi. Þeir vilja t.d. vel merktar gönguleiðir, meðal annars af öryggisástæðum og áhersla er lögð á að hreinlætisaðstaðan sé í lagi. Þurrsalerni (við Laka, og í Hrafninnuskeri og á bílastæði við Vikraborgir í Öskju) þykja ekki standast nútímakröfur, fólki þykir fýlan óþægileg og óskar eftir úrbótum. Með uppsetningu vatnssalerna myndi þeim óánægðu fækka en við það glatast ef til vill eitthvað að því frumstæða sem nú einkennir þessa staði. Þeir eru hins vegar eflaust sárafair, ef þá nokkrir, sem myndu sjá eftir kömrinum og lyktinni sem þeim fylgir. Með vatnssalernum myndu því þolmörkin hækka án þess að öræfaímynd svæðisins glatatist.

3.7 Fjöldi ferðamanna

Ferðamenn á þessum 13 athugunarsvæðum leggja töluvert upp úr því að geta upplifað einveru en um helmingurinn á flestum stöðum taldi það mikilvægt. Lónsöræfi skera sig þó úr því þar svaraði tæpur þriðjungur ferðamanna að það væri mikilvægt að það væru fáir aðrir ferðamenn á staðnum (30. mynd) Ein sem hafði gengið ásamt 30 manna hópi frá Eyjabökkum og var nú stödd í Múlaskála sagði að þau hefðu ekki séð neinn á leiðinni „og það er auðvitað rosalega skemmtilegt“.

Þrátt fyrir að ferðamenn séu ánægðir með upplifun sína af ferðalagi um hálendi Íslands eru ýmsar blikur á lofti og merki um að þolmörkum ferðamanna sé náð sums staðar að Fjallabaki en þar er fjöldi ferðamanna á hálendinu mestur eins og áður hefur komið fram. Um 40% ferðamanna í Hrafninnuskeri og 32% í Landmannalaugum fannst að þar væru of margir ferðamenn. Um 26% gesta við Álftavatn, 20% í Landmannahelli og 18% í Eldgjá og 17% á Öldufellsleið töldu jafnframt



30. mynd. Mikilvægi þess að sjá fáa aðra ferðamenn.

ferðamanna sem þar væri. Einungis 55 svöruðu spurningunni en af þeim voru Landmannalaugar oftast nefndar eða af 28 ferðalöngum, 3 nefndu Laugavegin, 2 Hveravelli og einn Öskju og Fimmvörðuháls.

Hollenskur eftirlaunaþegi sem hafði oft áður komið til Íslands og oft til Landmannalauga, sneiddi nú orðið hjá staðnum. „*Oh yes, too many times... I don't wanna go there, too many people. I now find it... well not awful, it's a very nice area but there are just too many people on a small area*“. Fleiri tóku undir þessi orð:

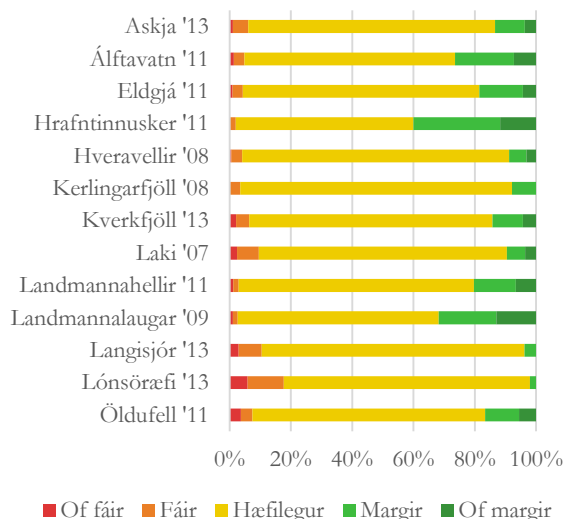
I mean if you see Landmannalaugar and what has been destroyed in this area for the last 20 years or so you just get tears in your eyes... too many people. And if you see the difference in Landmannalaugar, I mean still it's the beauty of the nature but what nature has been before and what it is now... you get tears in your eyes...

Innlendir ferðamenn sem rætt var við í Landmannahelli sögðu margir hverjir að þeir vildu ekki gista lengur í Landmannalaugum vegna þess fjölda sem þar væri. Þýskt þar færði sig frá Landmannalaugum í Landmannahelli og líkaði það betur því þar voru færri ferðamenn, en þeim fannst of margir í Landmannalaugum. Íslenskir ferðamenn töluðu um að þeir hefðu farið frá Landmannalaugum því þar hefði verið yfirfullt og þau því ákveðið að gista í Landmannahelli í staðinn.

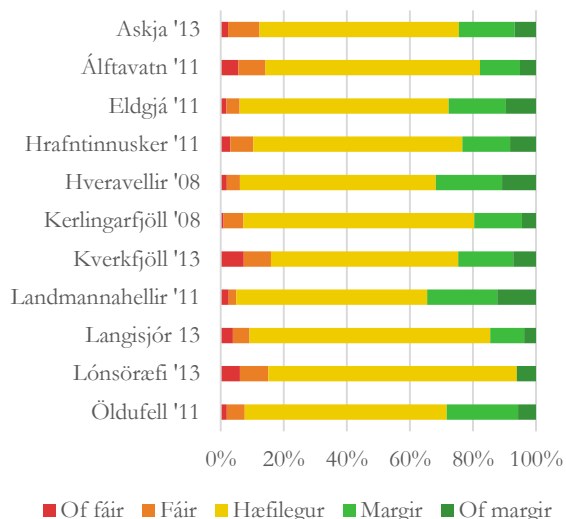
Frá árinu 2008 hefur verið reynt að greina nánar hvort ein tegund ferðamanna eða ákveðinn ferðamáti truflaði meira en annar. Nokkuð var um að svarendum þætti hópferðabifreiðar vera of margar, en í heildina voru flestir á því að þær væru hæfilega margar (32. mynd).

að þar væru of margir. Á Kili er staðan hins vegar betri þar sem 8% gesta Kerlingarfjalla upplifði fjölmenni og 9% á Hveravöllum. Við Lakagíga var hlutfallið 10%, en lægst við Langasjó, 4% og í Lónsöræfum, 2%. Á norðanverðu hálendinu þótti 13% gesta vera of margir ferðamenn í Öskju, en 14% í Kverkfjöllum (31. mynd).

Í opinni spurningu spurningalistans var spurt um hvort það væri einhver staður á hálendinu sem viðmælendur heimsóttu ekki lengur vegna fjölda

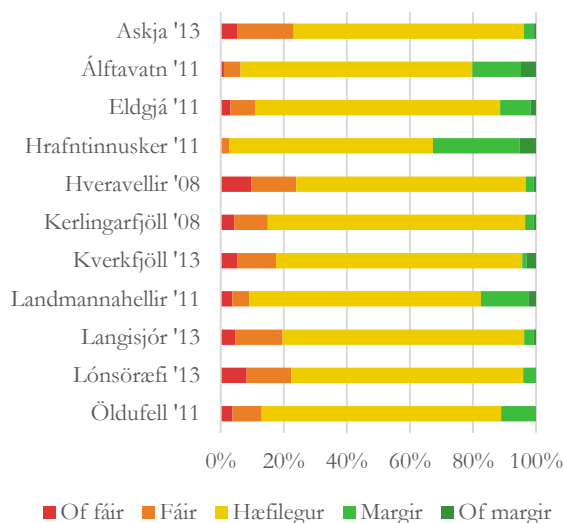


31. mynd. Fjöldi ferðamanna almennt.

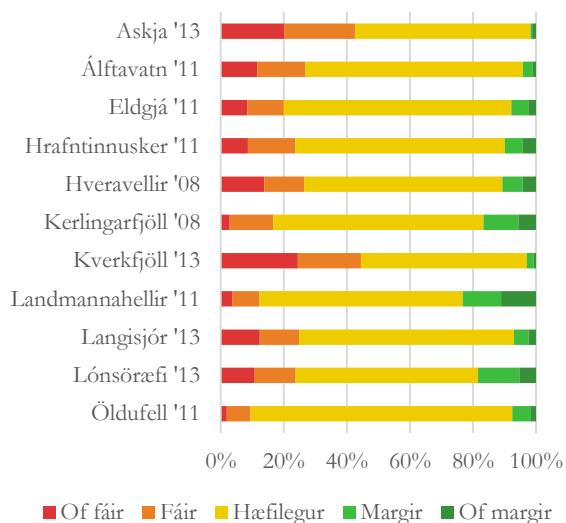


32. mynd. Fjöldi hópferðabifreiða.

Ferðamönnum í Hrafninnuskeri og við Álftavatn þótti helst að göngumenn væru of margir, en síst þótti ferðamönnum í Kverkfjöllum, Lónsöræfum, Öskju, Kerlingarfjöllum og á Hveravöllum svo vera (33. mynd). Á flestum stöðum töldu ferðamenn að hestamenn væru hæfilega margir, þó þóttu þeir helst til of margir í Landmannahelli og í Kerlingarfjöllum (34. mynd).



33. mynd. Fjöldi göngumanna.

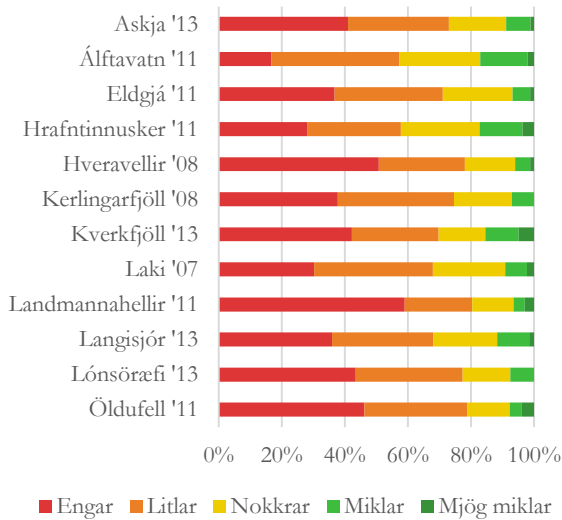


34. mynd. Fjöldi hestamanna.

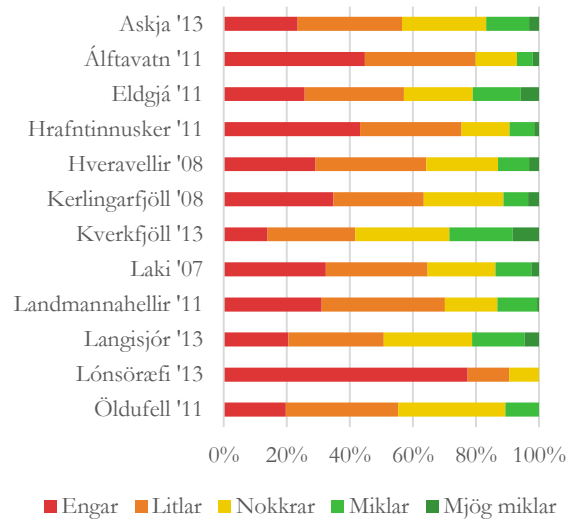
3.8 Mat á umhverfisáhrifum

Ferðamenn á hálendinu telja umhverfismálin almennt í þokkalega góðu lagi. Helst taka menn eftir rofi úr göngustígum við Álftavatn og í Hrafninnuskeri (17%) en einnig í Kverkfjöllum (15%) og við Langasjó (12%) (35. mynd). Ferðamenn tóku helst eftir utanvegaakstri í nágrenni Kverkfjalla

(28%) en einnig við Eldgjá og Langasjó (21%) (36. mynd). Ferðamönnum líkar illa við að sjá ummerki um utanvegaakstur og hann truflar upplifun margra ferðamanna.

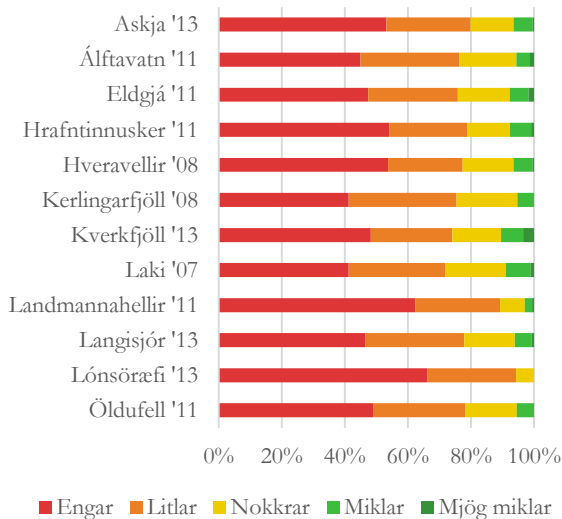


35. mynd. Rof úr göngustígum

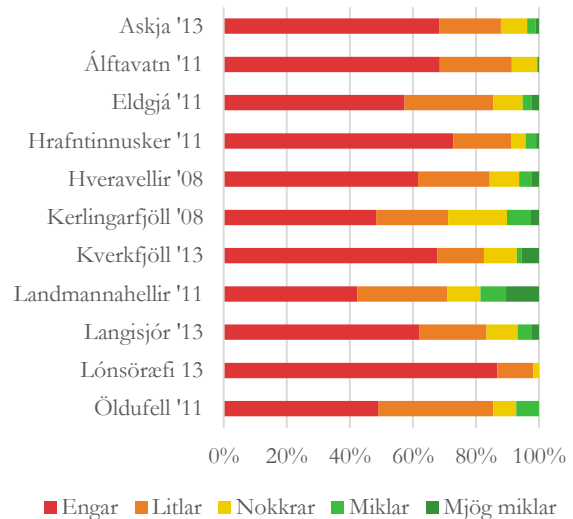


36. mynd. Ummerki eftir utanvegaakstur.

Svarendur tóku lítið eftir gróðurskemmdum, minnst í Lónsöræfum, þar sem enginn tók eftir gróðurskemmdum, en helst tóku þeir eftir gróðurskemmdum í Kverkfjöllum (10%) og í Laka (9%) (37. mynd). Enginn tók eftir traðki vegna hestaferða í Lónsöræfum, en flestir tóku eftir slíku traðki við Landmannahelli (19%) (38. mynd).

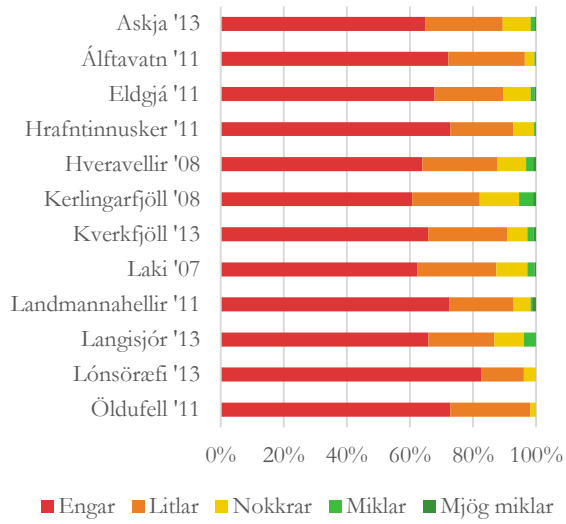


37. mynd. Gróðurskemmdir.

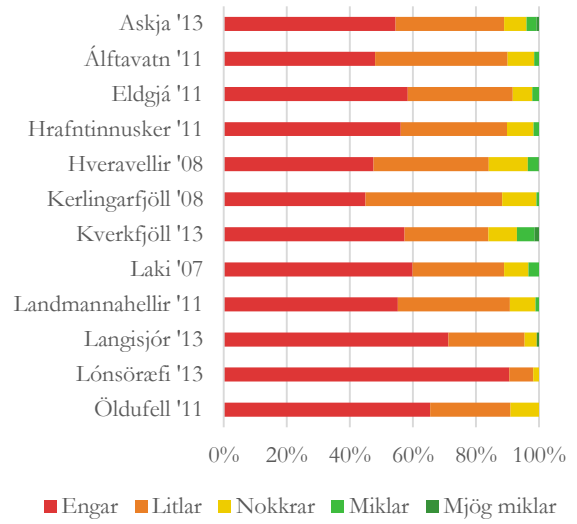


38. mynd. Traðk vegna hestaferða.

Ferðamenn tóku að jafnaði minnst eftir skemmdum á jarðvegsmyndunum, en þó helst við Langasjó og í Kerlingarfjöllum en síst við Öldufell (39. mynd). Almennt tóku ferðamenn einnig lítið eftir rusli og var mjög lítil munur milli staða hvað það varðar. Minnst var sýnilegt rusl að mati ferðamanna í Lónsöræfum (40. mynd).



39. mynd. Skemmdir á jarðvegsmyndunum.



40. mynd. Sýnilegt rusl.

4 Niðurstöður

4.1 „Stór-Fjallabak“

Aðdráttarafl hálendisins felst fyrst og fremst í fegurð náttúrunnar og huglægum víðernis-eiginleikum þess, eins og t.d. að þar sé náttúran óspillt og að þar séu fáir ferðamenn. Ferðamönnum hefur hins vegar fjölgað mikið á hálendinu. Sumarið 2011 fóru rúmlega 144 þúsund manns um Stór-Fjallabakssvæðið, þar af rúmlega 121 þúsund inn á Fjallabaksleið nyrðri og um 23 þúsund inn á Fjallabaksleið syðri. Um 80 þúsund manns óku um Skaftártungu og Fjallabaksleið nyrðri (Anna Dóra Sæþórsdóttir og Rögnvaldur Ólafsson, 2012).

Þrátt fyrir mikinn fjölda ferðamanna sem nú sækir Stór-Fjallabakssvæðið heim og þá uppbyggingu sem hefur verið þar undanfarna áratugi upplifa langflestir ferðamenn svæðið enn sem ósnortið víðerni. Til að hálendið verði áfram auðlind verður að meðhöndla það í samræmi við það. Gestir hálendisins kjósa flestir einfalda uppbyggingu og eru sáttir við frumstæð skilyrði og vilja almennt minni uppbyggingu og þjónustu en gestir á láglandi.

Eftir því sem hálendisstaðir verða vinsælli breytist samsetning gesta á þann hátt að þangað fara að koma gestir sem gera meiri kröfur til innviða og þjónustu. Landmannalaugar, sem er vinsælasti áfangastaður ferðamanna á hálendinu, er dæmi um slíkt. Viðhorf gesta Landmannalauga eru töluvert frábrugðin viðhorfum gesta á hinum athugunarsvæðunum þar sem þeir eru hlynntari hvers kyns mannvirkjum eins og hóteli og veitingahúsi og eru síður viðkvæmir fyrir virkjunum og öðrum mannvirkjum. Eins og komið var að hér á undan hefur Butler (1997) bent á að ekki sé æskilegt að ákvarða þolmörk út frá viðhorfi ferðamanna á hverjum tíma því það myndi leiða til áframhaldandi þróunar staðarins eftir lífsferlinum og aukins fjölda ferðamanna. Þeim sem líkar ekki staðurinn hætta að koma þangað og ferðast annað, en í stað þeirra kemur annar markhópur sem hefur hærri þolmörk. Þannig að ef þolmörk eru miðuð út frá viðhorfum þeirra ferðamanna sem þar eru á hverjum tíma myndi vera farið yfir þolmörk margra áfangastaða og þeir væru þar með ekki sjálfbærir (Butler, 1997). Þessi þróun á sér nú tvímælalaust stað í Landmannalaugum og mun halda áfram ef ekki verður spornað við.

Vegna þess mikla fjölda sem kemur í Landmannalaugar hefur þurft að ráðast þar í töluverðar framkvæmdir og hefur þá ekki alltaf verið gætt að útliti staðarins. Í gegnum tíðina hefur verið farið yfir þolmörk innviða og náttúru, en þá hefur verið brugðist við og innviðir auknir og þolmörk staðarins verið hækkuð. Nú eru þar ósamstæð mannvirki, tjöld og bílastæði með bæði einkabílum og rútum þannig að ásýnd staðarins hefur breyst verulega. Afleiðingin af þessari uppbyggingu og hve margir koma þar, er hins vegar að svæðið höfðar ekki lengur til þeirra ferðamanna sem mestar kröfur gera til gæða umhverfisins og víðerna. Þessir ferðamenn heimsækja ekki lengur

Landmannalaugar vegna fjöldans og umfangs ferðamennsku þar og fara frekar annað. Þessi hópur, svokallaðir náttúrusinnar, leggur áherslu á að geta í ferðalögum sínum gengið um lítt eða óraskaða náttúru án þess að rekast á mannvirki eða marga ferðamenn. Um þriðjungi af þeim gestum sem eru í Landmannalaugum finnst of margir ferðamenn á svæðinu og hlutfall gesta sem eru á þessari skoðun hefur aukist um 8% á um áratug. Fyrir utan að finnast ferðamenn vera of margir eru flestir gesta Landmannalauga mjög ánægðir með dvöl sína. Þrátt fyrir allt eru Landmannalaugar tákngervingur víðernis í hugum flestra sem þangað koma og þeir upplifa svæðið sem slíkt. Það bendir til að þolmörkum sumra ferðamanna hafi verið náð en ekki annarra.

Sú spurning vaknar óneitanlega hvort hægt sé að snúa þróuninni við. Það mætti hugsanlega gera með t.d. því að takmarka aðgengi að svæðinu. Hægt væri að banna vélknúna umferð um afleggjarann frá gatnamótum hans við Fjallabaksleið nyrðri og láta fólk ganga inn eftir, en e.t.v. aka fótalúnum gestum inn eftir nokkrum sinnum á dag. Þá yrðu færri ökutæki til að raska öræfakyrddinni. Fjarlægja mætti ósamstæð mannvirki en byggja þess í stað látlausa þjónustumiðstöð sem félli vel að landslagi. Ýmsir hafa sýnt áhuga á því að selja vörur og þjónustu í Landmannalaugum. Ef brugðist væri við öllum slíkum óskum yrði ásýnd svæðisins smám saman manngerðari og þá væri gengið á þá auðlind sem ferðamennska á hálendinu byggir á. En aðrar minna róttækar leiðir eru líka færar. Eigi að selja vörur í Landmannalaugum er óþarfi að reka sjoppuna í rútulíki. Tjaldstæðin mætti „fela“ á bak við varnargarðinn þannig að yfirbragð „flóttamannabúða“ væri ekki hluti af ásýnd svæðisins. Með slíkum breytingum myndi svæðið e.t.v. höfða aftur til þeirra sem gera meiri kröfur til „ósnortinna víðerna“.

Einnig mætti hugsa sér að takmarka aðgang inn á svæðið með ítölu, en ýmsar leiðir eru færar í úthlutun á aðgangsheimildum. Aðgangseyrir getur einnig mögulega dregið úr eftirspurn ferðamanna. Heimildin þyrfti þó að gilda fyrir stærra svæði en einungis Landmannalaugar, t.d. fyrir allt Stór-Fjallabakssvæðið, þ.e. frá Heklu austur að Skaftá, eða jafnvel allt hálendið. Ella er hætta á að ferðamenn myndu einfaldlega breyta ferðamynstri sínu og skoða aðra fallega staði að Fjallabaki þar sem engin uppbygging nauðsynlegra innviða hefur átt sér stað. Þar með væri búið að skapa ný vandamál á nýjum stöðum og gengið væri enn frekar á auðlindina víðerni. Ýmislegt bendir til að Laugavegurinn, þ.e. gönguleiðin milli Landmannalauga og Þórsmerkur sé að nálgast þolmörk sín. Um 40% ferðamanna í Hrafninnuskeri, 32% í Landmannalaugum og 26% gesta við Álftavatn finnst að þar séu of margir ferðamenn. Undanfarin ár hefur verið aukið mjög við gistirými við Álftavatn og Emstrur þannig að það takmarkar ekki lengur þann fjölda sem getur farið Laugavegin. Þetta er nokkuð dæmigert fyrir þróun ferðamannastaða, en algengt er snemma á lífsferli þeirra að þolmörkum innviða sé náð, sérstaklega vegna skorts á gístiaðstöðu (Martin og Uysal, 1990). Þegar bætt er við gístiaðstöðu fjölgar ferðamönnum og umhverfið fer að láta á sjá,

jafnvel töluvert mikið áður það vekur athygli ferðamanna. Þegar þolmörkum eins þáttar hefur verið náð smitar það gjarnan út frá sér og neikvæð áhrif hinna þáttanna verða meira áberandi. Ferðamenn fara síðan að upplifa fjölmenni og að taka eftir að náttúran er farin að láta á sjá. Butler (2006) líkir því þolmörkum við keðju þar sem viðkvæmasti þátturinn (náttúra, innviðir, upplifun) er veikasti hlekkurinn og markar um leið þolmörk svæðisins. Þegar þolmörk eins þáttar eru aukin fer að herða að hinum. Einn möguleiki til að létta álaginu á Laugaveginum væri að taka upp einstefnu, þ.e. allir gengu í sömu áttina. Flestir eða um 84% ganga frá Landmannalaugum í Þórsmörk en um 16% ganga frá Þórsmörk til Landmannalauga. Ef öllum væri gert að ganga í sömu átt myndu göngumenn ekki mæta eins mörgum og síður upplifa fólksfjölda á leiðinni. Þannig væri hægt að hækka félagsleg þolmörk leiðarinnar.

Fjölmargar aðrar áhugaverðar gönguleiðir eru á „Stór-Fjallabakssvæðinu“ eins og t.d. „Hinn óeiginlegi Laugavegur“, Strútsstígur, meðfram Hólmsá, um Eldgjá og Fögrufjöll. Leiðirnar hafa hins vegar ekki verið stikaðar og sums staðar eru erfið vatnsföll, auk þess sem net skálagistingar er gisið og því þarf stundum að bera tjöld og annan viðlegubúnað. Þessar leiðir höfða því til mestu náttúrusinnanna. Ef ráðist væri í að stika þessar leiðir og byggja göngubrýr og skála og reyna þannig að létta álaginu af Laugaveginum myndu nýjar leiðir og staðir á þeim leiðum mjakast upp lífsferilinn. Ferðamönnum myndi fjölga en mestu náttúrusinnarnir myndu flytja sig annað. Smám saman myndi „óþekktum“ svæðum sem sveipaðir væru dulúð og væri hægt að „uppgötva“ fækka og hálendið færi að líkjast vel þróðu og uppbyggðu ferðamannasvæði. Fögur náttúra væri enn aðalaðdráttaraflið, en lítið væri eftir af eiginleikum víðernanna. Það væri missir fyrir ferðamannalandið Ísland því verðmæti víðerna eiga eftir að aukast í framtíðinni, auk þess sem einn af styrkleikum landsins liggur í fjölbreytninni, þar með talið víðernum.

Mestu náttúrusinnarnir á „Stór-Fjallabakssvæðinu“ eru við Langasjó (59%), og á Öldufellsleið (45%). Þessi markhópur sækir í óspillta náttúru, er viðkvæmur fyrir röskun hennar, vill ekki mikla uppbyggingu og finnst fámennið vera mikilvægur hluti af aðdráttarafli svæðisins og ferðast því gjarnan utan alfaraleiðar. Ef horft er á niðurstöðurnar í ljósi afþreyingarrófsins má segja að tilvalið sé að taka Langasjó frá sem gönguland fyrir þá sem vilja reyna mikið á líkamlega getu sína og gera litlar kröfur um þjónustu og innviði. Jafnvel mætti huga að því að loka þeim akstursslóðum sem liggja að fjallaskálunum við Sveinstind og Skælinga til að losna við vélknúna umferð og utanvegaakstur, en slíkt truflar upplifun göngumanna á víðernum. Með þessu móti væri jafnframt búið að staðsetja svæðið í 1. flokk afþreyingarrófsins – víðerni og þar með stækka það svæði sem skilgreint er sem víðerni.

Svokallaðar trússferðir njóta sívaxandi vinsælda en í þeim er farangri ferðamanna ekið á milli gististaða til að þeir þurfi að bera minna, auðvelda gönguna og auka munað á náttstað. Þessi

Þjónusta skapar tekjur og atvinnu fyrir ferðþjónustuna auk þess sem hún gerir fleirum mögulegt að ganga um hálendið. Þar með eiga trússferðir þátt í því að göngufólki hefur fjölgað, meðal annars á Laugaveginum. Með því að banna akstur að sumum fjallaskálum (t.d. á Hrafninnuskeri, við Sveinstind og Skælinga) myndi þeim fækka sem treystu sér til að ganga þessar leiðir. Þetta væri ein leið til að létta á Laugaveginum, þó hún myndi væntanlega ekki duga því þeir sem nýta sér trússið myndu þá væntanlega ganga á einni dagleið yfir í Álftavatn. Á öðrum gönguleiðum að „Stór-Fjallabaki“ kvarta ferðamenn enn ekki undan fjölmenni og slík aðgerð er því e.t.v. óþörf með hliðsjón af þeim rökum. Þó ber að hafa í huga að erfitt er að taka til baka það sem einu sinni er komin hefð á. Auk þess truflar vélknúin umferð sem trússinu fylgir sumt göngufólk og rýrir gæði upplifunar og gæði víðerna.

Slæmir vegir eru aðdráttarafl fyrir ferðamenn á hálendinu. Þeim finnst ævintýri og áskorun að aka þá. Að auki takmarka þeir fjölda fólks sem þangað kemur. Öldufellsleið er aðallega notuð sem akstursleið þó einnig sé nokkuð um gönguhópa sem fara t.d. með Hólmsá eða um fjallendið nær Mýrdalsjökli. Þetta svæði getur vel tekið við hluta þeirrar miklu umferðar sem nú er á norðurhluta Fjallabakssvæðisins og svæðið má nýta mun meira t.d. fyrir göngu-, fjallahjóla- og jeppaferðir. Helsta hindrunin fyrir að svæðið sé meira nýtt en raun ber vitni er skortur á gistingu í skálum, ef þar væru fleiri skálar gæti svæðið orðið miðja útivistarsvæðis sem næði frá Heklu austur að Skaftafelli. Þó verður að hafa í huga að ef reistir eru fleiri gönguskálar á þessum leiðum þá byrjar svæðið að færast upp eftir lífsferlinum. Árið 2011 var Vatnajökulsþjóðgarður stækkaður og er nú stærsta verndaða víðernissvæðið í Evrópu og nær nú yfir Langasjó, Fögrufjöll, Grænafjallgarð, Skælingja, Skuggafjöll og hluta af Eldgjá. Þar sem þjóðgarðar hafa almennt mikið aðdráttarafl fyrir ferðamenn má búast við auknum straumi ferðamanna um þessar leiðir. Öldufellssvæðið gæti einnig haft mikið gildi fyrir vaxandi vetrarferðamennsku á Suðurlandi þar sem þar er hægt að komast inn á víðerni sem í raun eru á láglandi og því aðgengilegri en svæði á hálendinu jafnt vetur sem sumar.

4.2 Lakagígar

Sumarið 2007 komu um 8.500 á Lakasvæðið (Rögnvaldur Ólafsson, 2007) en sumarið 2013 hafði þeim fjölgað í 15.000 gesti (Rögnvaldur Ólafsson, tölvupóstur, 22. desember 2013). Á Lakasvæðinu eru náttúrusinnar innan við fimmtungur ferðamanna, en meirihlutinn (55%) almennir ferðamenn og um fjórðungur þjónustusinnar. Langflestir eru í bílferð til að skoða gíganna og fara í stutta göngu um þá. Um 10% gesta finnst vera of margir á svæðinu og er það vísbending um að þolmörkum þessa hóps gæti brátt verið náð. Ferðþjónustuaðilar í Skaftárhreppi hafa áhuga á að fá fleiri gesti á svæðið í von um að það skili sér í auknum tekjum og vilja því bæta aðgengi að því. Margir ferðamenn hafa hins vegar aðra skoðun á ágæti þess að hafa fólksbílafæran veg þangað því sumir

þeirra eru að sækjast eftir vöndum vegum, en aðrir óttast fjöldaferðamennskuna sem fylgir betri vegum. Flestir ferðapjónustuaðilar í Reykjavík eru hlynntir óbreyttu aðgengi að Lakasvæðinu. Annars vegar vegna náttúruverndarsjónarmiða þar sem slæmir vegir takmarka fjölda fólks og hjálpa þannig til við að vernda viðkvæma náttúru svæðisins. Hins vegar vegna þeirra viðskiptatækifæra sem felast í að bjóða upp á jeppaferðir á lélegum vegum og þeir telja að sérstaða svæðisins liggja að einhverju leyti í því (Anna Dóra Sæþórsdóttir, Rannveig Ólafsdóttir og Rögnvaldur Ólafsson, 2007). Ýmsir ferðapjónustuaðilar í Skaftárhreppi búast við að ef vegurinn að Lakagígum væri fær fólksbílum myndi gistinóttum í sveitarfélaginu fjölga. Það er þó ekki sjálfgefið því ef vegurinn væri það góður að hægt væri að skoða svæðið á hluta úr degi myndi gistinóttum í sveitinni hugsanlega fækka. Ef gerð yrði hringleið um Miklafell og Þverá sem tengdist inn á Lakaveg við Galta gæti sama staða komið upp. Ferðafólk gæti þá t.d. gisti í Vík og farið upp að Lakasvæðinu hjá Hunkubökkum, farið síðan niður með Þverá og haldið áfram austur í Skaftafell sama dag, án þess að skilja eftir eina einustu krónu í Skaftárhreppi. Ýmsir ferðapjónustuaðilar í héraði telja að betri vegur myndi lengja ferðamannatímamann í Skaftárhreppi. Við greiningu gagna af umferðateljurum kemur í ljós að það dregur mjög úr umferð upp úr miðjum ágúst, þótt enn sé vel fært upp í Laka og því líklegt að annað en ástand vegarins dragi úr ferðum til Laka á haustin, t.d. almennur sumarleyfistími. Á vorin byrjar umferð aftur á móti strax og vegurinn opnar og því mögulegt að vegur sem opnast fyrr á vorin mundi lengja ferðamannatímamann í þann endann. Á vorin er hins vegar land og gróður mjög viðkvæmt á meðan frost er að fara úr jörðu.

Ef byggður væri fólksbílafær vegur inn að Laka myndi gestum væntanlega fjölga. Ferðamönnum sem nú heimsækja Laka finnst ferðamönnum ekki mega fjölga mikið. Sá hluti þeirra sem sækjast eftir fámenni og þessu frumstaða og hefur gaman af því að reyna á þol vélknúinna farartækja á grófum vegum myndi því væntanlega leita á önnur svæði. Í staðinn kæmu þeir sem færu á fólksbifreiðum inn á Lakasvæðið. Hagsmunaaðilar þurfa að veita og meta hvorn markhópin þeir vilja. Hagur ferðapjónustuaðila í Skaftárhreppi hlýtur að liggja í því að hafa sem mestar tekjur af þeim gestum sem þangað koma og hafa innan héraðsins svæði sem höfða til sem flestra markhópa. Kannski næst það markmið best með því að hafa áfram grófan veg inn að Laka og hafa þann markhóp sem fer þangað ánægðan. Sá hópur skilar sér vel í gistingu í hreppnum og hefur þar með efnahagsleg áhrif á svæðið, en þau mætti jafnvel auka með meiri þjónustu í byggð. Nú þegar hefur Skaftárhreppur upp á marga staði að bjóða í nágrenni þjóðvegarins sem hægt er að komast á svo til allan ársins hring á venjulegri fólksbifreið og spurning er hvort svæðinu myndi í raun nokkuð haldast betur á hinum almenna ferðamanni þótt þeir gætu ekið inn að Lakasvæðinu. Niðurstaðan af betri vegi þangað gæti orðið sú að markhópurinn sem nú sækir inn á Lakasvæðið tapaðist án þess að gistinóttum annarra fjölgaði.

Svæðið frá Lakagígaröðinni austur að Skeiðarárjökli milli Djúpár í vestri og Skeiðarárjökuls í austri einkennist af óspilltri náttúru með fáum og einföldum fjallaskálum. Þar er lítið um vegslóða og þetta er eitt af fáum svæðum á Íslandi þar sem enn eru víðerni og nánast engin mannvirki að finna. Svæðið höfðar því til mikilla náttúrusinna. Vestan við Skaftá er Fjallabakssvæðið, en uppi eru hugmyndir um að tengja gönguleiðir þar við Lakasvæðið með göngubrú eða kláfferju yfir Skaftá. Við það myndu opnast enn frekari möguleikar á nýjum gönguleiðum. Má þar t.d. nefna leiðina frá Langasjó í Eldgjá, Laka, Núpsstaðarskóg og í Skaftafell og leiðina frá Heklu um Torfajökul og í Skaftafell. Lakasvæðið er í nokkurs konar landfræðilegri miðju slíks göngusvæðis og ef ætlunin er að nýta þennan hluta suðurhálendisins undir gönguferðir á víðernum er mikilvægt að í Laka byggist ekki upp fjöldaferðamenska sem byggir á hraðri umferð bifreiða (Anna Dóra Sæþórsdóttir o.fl., 2007).

4.3 Lónsöræfi

Í Lónsöræfum eru flestir ferðamenn mjög ánægðir með svæðið og eru jafnvel gagnert komnir til að upplifa slíkt umhverfi. Minnihluti ferðamanna kvartar hins vegar undan erfiðu göngulandi og illa merktum gönguleiðum. Ef brugðist væri við óskum þeirra með lagfæringu á göngustígum og aukinni aðstöðu yrði svæðið aðgengilegt fyrir mun fleiri en nú er. Svæðið myndi þá færast upp á næsta skeið á lífsferli sínum og yrði um leið minna spennandi fyrir þá sem sækja í óraskaða náttúru, fámenni og/eða vilja reyna þrek sitt. Aukin þjónusta og frekari breyting á ásýnd hins náttúrulega umhverfis myndi má út þá sérstöðu sem svæðið hefur og breyta þeirri ferðamennsku sem þar er stunduð. Því má segja að náttúran sjálf, aðgengi að svæðinu og hversu landið er erfitt yfirferðar reisi skorður við því hversu margir ferðamenn geti komið þangað, haldi ákveðnum tegundum ferðamanna frá öræfunum og sporni gegn því að farið sé yfir þolmörk ferðamennsku á svæðinu. Slíkar aðstæður gera það að verkum að kjörið er að taka Lónsöræfi frá sem gönguland fyrir þá sem vilja mikla áskorun fyrir líkamlega getu sína og vilja lifa við frumstæðar aðstæður á ferðalagi um hálendið. Þeir sem ekki treysta sér í göngu um þetta erfiða land og gera meiri kröfur um þjónustu og innviði myndu þá frekar ferðast um önnur svæði en Lónsöræfi.

Erfitt aðgengi er að Lónsöræfum, þar er yfir óbrúaða jökulá að fara og svæðið er langt frá höfuðborgarsvæðinu. Þetta skapar ákveðna möguleika fyrir ferðaþjónustu í nágrenni friðlandsins. Langflestir ferðamenn dvelja í byggð áður en haldið er inn á öræfin og/eða eftir að dvölinni á öræfunum lýkur. Undirstrikar það mikilvægi Lónsöræfa fyrir ferðaþjónustu í nágrenna-byggðarlögum. Leið fyrir byggðarlagið til að taka á móti fleiri ferðamönnum án þess að Lónsöræfi færast áfram upp lífsferilinn er að nýta svæðið í kringum Lónsöræfi betur en nú er gert. Fjölmargar áhugaverðar gönguleiðir eru til fyrir utan þær meginleiðir sem flestir ferðamenn ganga. Úr Fljótssdal

eru þrjár leiðir að Snæfelli: úr Norðurdal og Suðurdal og úr inndölum Álftafjarðar er hægt að fara þrjár leiðir: um Geithelladal/Múladal, Hofsdal og Flugustaðadal. Úr Nesjum liggja leiðir um Hoffellsdal, Reipsdal og Laxárdal. Með því að kynna þessar gönguleiðir er hægt að dreifa álagi af völdum ferðamanna, en jafnframt hvetja fólk til að koma aftur vegna þess að úrval gönguleiða sé mikið. Eins er með þessu móti hægt að tengja hálendisferðamennsku við byggðirnar og gera þannig fleirum mögulegt að hafa tekjur af ferðaþjónustu á þessu svæði. Í stefnumótun fyrir svæðið þyrfti að ákveða hvort jaðarsvæði friðlandsins skuli höfða til mestu náttúrusinnanna eins og nú er, eða hvort höfða skuli til þess hóps sem nú gengur um megingönguleiðir friðlandsins (náttúrusinna og almennra ferðamanna). Ef síðarnefnda stefnan er valin væri æskilegt að byggja upp fleiri gönguskála á þessum leiðum, en um leið þyrfti að gera sér grein fyrir að svæðið myndi mjakast lengra eftir lífsferlinum.

4.4 Kjölur

Sumarið 2008 komu um 19 þúsund manns til Hveravalla, um 6 þúsund til Kerlingarfjalla, 2200 að Hvítárnesi, 1300 að Hagavatni og um 750 í Þjófadali. Kjölur er eitt af þeim svæðum á hálendinu sem eru vannýtt og gæti tekið við fleiri ferðamönnum að mati ferðamanna sem þar eru. Ferðamenn þar vilja ekki mikla uppbyggingu frekar en annars staðar á hálendinu, t.d. alls ekki hótél eða veitingastað. Þrátt fyrir það eru uppi hugmyndir, meðal eigenda Hveravallafélagsins, um að reisa nýjan fjallaskála á Hveravöllum sem myndi taka 50-70 manns í gistingu (Þorsteinn Ásgrímsson, 2013). Ef af þessum framkvæmdum yrði, myndi væntanlega annar markhópur en nú er koma á svæðið.

Miklir náttúrusinnar sem eru viðkvæmir fyrir fjölda fólks geta enn fundið afar fáfarna staði á Kili, eins og t.d. Karlsdrátt, Fróðárdali, Þjófadali, Fögruhlíð, svæðið í kringum Hrútfell og víða á Kerlingarfjallasvæðinu. Ýmislegt mætti gera til þess að fjölga ferðamönnum á Kili. T.d. mætti kynna betur gönguleiðina um gamla Kjalveg og gera hana jafn þekkt og Laugavegurinn er nú. Með því móti mætti líklega létta álagið á Laugaveginum og höfða til aðeins annars markhóps því Kjalvegur hinn forni er auðveldari gönguleið bæði vegna landslags og veðurs. Áður en ferðamönnum fjölgar mikið á gönguleiðinni þarf hins vegar að koma aðstæðum á helstu áfangastöðum leiðarinnar í viðunandi horf, en tilfinnanlega vantar að koma vatnsmálum þar í lag. Hveravallafélagið ehf. hefur nú fengið 10 milljónir króna úr Framkvæmdarsjóði ferðamannastaða til að lagfæra vatnsmál svæðisins (Ferðamálastofa, 2013c).

Lítið er um merktar gönguleiðir á Kili að undanskyldu Kerlingarfjallasvæðinu en þar hefur töluvert verið stikað af gönguleiðum auk þess sem göngukort hefur verið gefið út af svæðinu. Kerlingarfjöll eru víðfedmt fjalllendi sem getur tekið á móti mun fleiri ferðamönnum en þangað

koma nú og er tvímælalaust vannýtt auðlind ferðaþjónustunnar. Bláfell sést víða að og þjóðsögur um risann sem þar hefur búsetu eru vel þekktar. Þrátt fyrir að þjóðvegurinn yfir Kjöl liggi við rætur fjallsins og tiltölulega auðvelt sé að ganga á fjallið, fara sárafair þangað upp. Ef merkt væri gönguleið upp á fjallið og lítið bílastæði gert við rætur þess myndu örugglega fleiri ganga á tindinn og njóta eins besta útsýnis á sunnanverðu landinu. Þetta er dæmi um mjög einfalda og ódýra aðgerð sem kostar sáralítið og væri hægt að gera víðar en þó er brýnt að gera þetta eingöngu á jaðarsvæðum hálendisins. Með því móti er hægt að skapa afþreyingu fyrir almenna ferðamenn og þjónustusinna sem vilja „kíkja“ inn á hálendið og upplifa „smá“ öræfastemningu án þess að ganga of nærri hjarta þess. Þessir markópar gætu þá nýtt góða gistingu og þjónustu í byggð og skapað tekjur og atvinnu í jaðarbyggðum hálendisins og þannig styrkt ferðaþjónustuna þar. Kjölur og nágrenni bjóða jafnframt upp á mikla möguleika á fjölbreytilegri ferðaþjónustu t.d. fyrir hjólaferðir og hestaferðir.

4.5 Askja

Árlega koma rúmlega 20 þúsund ferðamenn koma að Öskju (Rögnvaldur Ólafsson, Þorvarður Árnason, Þóra Ellen Þórhallsdóttir og Gyða Þórhallsdóttir, 2013), flestir til að sjá Öskjuvatn og Víti. Mikið er af dagsferðum úr Mývatnssveit, en einnig koma margir þar við á leið sinni annað, t.d. á leið í Kverkfjöll eða áfram Gæsavatnaleið. Flestir þeirra sem ganga að Víti og Öskjuvatni leggja bíl sínum á bílastæðinu við Vikraborgir. Þar er stundum yfirfullt af hópferða- og einkabílum, sér í lagi yfir hádaginn. Ekki er sérstaklega gert ráð fyrir hópferðabílum á bílastæðinu við Vikraborgir sem gerir það að verkum að stundum er nokkuð þröngt að athafna sig. Enda finnst fjórðungi ferðamanna of margir hópferðabílar vera á svæðinu. Slík örtröð er náttúrusinum ekki að skapi en þeir eru rúmlega helmingur þeirra ferðamanna sem koma í Öskju. Það gæti því verið nauðsynlegt að grípa til aðgerða til að huga að þolmörkum ferðamanna gagnvart hópferðabílum í Öskju. Með því að skipuleggja bílastæðið og merkja sérstaklega pláss fyrir hópferðabíla, þannig að ekki þurfi að leggja þeim inn á milli einkabíla eða á miðju bílastæðinu væri jafnvel hægt að hækka þolmörkin sem ferðamenn hafa fyrir hópferðabílum.

Eins og staðan er í dag eru ferðamenn ánægðir með upplifun sína af svæðinu. Mörgum finnst spennandi að baða sig í Víti en það er þó ekki á allra færi að komast niður stíginn að vatninu. Það væri þó hægt að leysa með því að setja upp kaðal til að fíkra sig upp og niður gígopið. Það myndi gefa fleirum tækifæri til að baða sig en hefði að sama skapi áhrif á upplifun sumra ferðalanga, þ.e. náttúrusinna, sem eru fjölmennasti markhópurinn í Öskju.

Rætt hefur verið um að lengja ferðamannatímamann í Öskju fram á vorið en það gæti verið umhugsunarvert. Álagið myndi aukast í Öskju en einnig í Herðubreiðarlindum og við Grafarlönd. Betra aðgengi þýddi fleiri ferðamenn en það dregur úr ánægju náttúrusinna og þeir myndu sennilega

færa sig annað, eða ánægja þeirra minnka. Aukið aðgengi gæti flýtt þróun staðarins og breytt markhópnum sem sækir þangað.

4.6 Kverkfjöll

Um 6 þúsund ferðamenn komu til Kverkfjalla sumarið 2012 (Rögnvaldur Ólafsson o.fl., 2013). Svæðið er víðfeðmt þannig að ferðamenn verða lítið varir hver við annan nema á skálasvæðinu. Kverkfjöll eru ekki í alfaraleið og komu sumir sérstaklega til að upplifa afskekkt svæði. Þó fannst einhverjum óþægilegt að vera svo fjarri byggð. Þau upplifðu óöryggi við að þræða sig áfram í gegnum hraunið inni Kverkfjöll og leiddu hugann að því hvort einhver annar en þau ættu leið þangað. Veðrið getur þó einnig hafa haft áhrif á upplifun ferðamanna og gert einhverja óöruggari og nær allan tímann sem rannsakandi dvaldi í Kverkfjöllum var lítið skyggni. Ferðamenn eru almennt ánægðir með heimsókn sína og virðist veðrið hafa haft lítil áhrif á ánægju ferðamanna.

Flestir gista eina til tvær nætur á svæðinu. Margir koma að kvöldi, nota næsta dag til að skoða sig um og fara svo til baka seinni partinn eða um kvöldið. Þeir sem ganga að hverasvæðinu í Hveradal gista í tvær nætur, vegna þess hve löng gangan er. Flestir fara í skipulagðar ferðir með landvörðum að hverasvæðinu, því nauðsynlegt er að vera með útbúnað til að ganga á jökli. Landverðirnir bjóða einnig uppá styttri göngu á jöklinum, sem gefur fólki tækifæri til að prófa að ganga á jökli. Fyrir marga sem ekki hafa séð jökul áður er slíkt mikil lífsreynsla. Enda eru ferðamennirnir mjög ánægðir með göngurnar. Fleiri leiðir hafa verið stikaðar í kringum skálann í Kverkfjöllum sem gefa góða tilfinningu fyrir svæðinu, bæði útsýnisleiðir og leiðir sem gefa fólki tilfinningu fyrir nærlandslaginu. Ferðamenn eru ánægðir með gönguleiðirnar og finnst þær hæfilega vel merktar.

Ferðamenn í Kverkfjöllum eru náttúrusinnar (58%) og vilja því litla sem enga uppbyggingu. Flestum finnst núverandi aðstaða góð og sumum finnst hún betri en þeir gerðu ráð fyrir í ljósi þess hve afskekkt svæðið er. Í Kverkfjöllum hafa verið ræktaðir litlir grasbalar fyrir tjaldgesti utan við skálahúsið. Ferðamennirnir eru ánægðir með það því það gerði tjaldbúðina vistlegri heldur en að tjalda beint á mölina. Ýmsir viðmælendur minntust á að það væri greinilega manngert, en vegna þess að grasið var afmarkað á litlu svæði í kringum skálann truflar það ekki náttúruupplifun þeirra.

Þrátt fyrir frumstæða aðstöðu er almennt mikil ánægja meðal ferðamanna með aðstöðu og þjónustu. Þeim finnst einfaldleikinn kostur og vilja ekki sjá frekari mannvirki í Kverkfjöllum. Að mati viðmælenda er umfang ferðamennskunnar í Kverkfjöllum í lagi. Sökum þess hversu víðfeðmt svæðið er gæti ferðamönnum væntanlega fjölgað eitthvað án þess að það hefði áhrif á upplifun þeirra sem þar eru núna. Þó þarf að hafa í huga þau mörk sem innviðir svæðisins setja.

5 Lokaorð

Af þessari umfjöllun má sjá að hálendið og þeir víðerniseiginleikar sem gefa svæðinu mikið upplifunargildi er mjög viðkvæm auðlind sem verður að fara mjög varlega í að nýta frekar fyrir ferðamennsku og útivist. Á þessa auðlind hefur verið gengið mjög hratt undanfarin sextíu til sjötíu ár og óhjákvæmilega mun svo væntanlega verða áfram um næstu framtíð. Mikilvægt er þó að hægja á og grípa inn í þróunina áður en auðlindin er gengin til þurrðar. Í stefnu stjórnvalda er lögð áhersla á að styrkja vernd víðerna og að raska þeim sem minnst (Umhverfissráðuneytið, 2010). Mikilvægt er að gera sér grein fyrir áhrifum ferðamennsku áður en svæðum er umbreytt á þann hátt sem gert hefur verið í Landmannalaugum. Vegur, brú, fjallaskáli, gönguleiðir, auglýsing í formi fræðsluþáttar í sjónvarpi, geta þýtt að svæði verða aðgengileg og þekkt og ferðamenn taki að sækja þangað. Því er mikilvægt að huga að afleiðingum allra framkvæmda áður en ráðist er í þær, en ekki láta tilviljun eina, handahófskenndar fjárveitingar, eða ákveðna þrýstihópa ráða því hvar og hvernig ferðamannastaðir byggjast upp. Skýrt og vel útfært skipulag þar sem sjálfbær þróun er höfð að leiðarljósi er lykilatriði fyrir nýtingu þeirrar viðkvæmu auðlindar sem hálendið er.

Mörg ferðaþjónustufyrirtæki á höfuðborgarsvæðinu byggja tilveru sína að miklu leyti á hálendinu og hið sama má segja um ferðaþjónustuaðila á Norðurlandi. Í viðtölum við ferðaþjónustuaðila í Skaftárhreppi árið 2011 kom fram að hálendið er mjög mikilvæg auðlind fyrir ferðaþjónustuna þar og sama á við um mörg önnur svæði á landinu. Að mati flestra rekstaraðila sem rætt var við er mikilvægt og tímabært að skipuleggja hálendið og ferðir um það þannig að mismunandi hópar (hópfarðamenn, smærri hópar í gönguferðum, fólk í jeppaferðum eða á öðrum vélknúnum farartækjum og hestamenn) séu ekki mikið að mætast (Anna Dóra Sæþórsdóttir o.fl., 2007). Fleiri rannsóknir styðja þetta, t.d. rannsóknir Kristínar Ágústsdóttur (1998) meðal hestamanna, Önnu Dóru Sæþórsdóttur (2009, 2010a, 2010b) og Önnu Dóru Sæþórsdóttur og Þorkels Stefánssonar (2009).

Núna þegar gögnum hefur einnig verið safnað fyrir norðanvert hálendið er komin heildstæðari þekking á viðhorfi ferðamanna til ferðamennsku á hálendi Íslands. Við vitum hvaða hópar sækja á hálendið og eftir hvers konar upplifun, aðstöðu og þjónustu þeir eru að sækja á hverju svæði fyrir sig. Nú er því tækifæri fyrir íslensk stjórnvöld og greinina sjálfa að útbúa heildstæða stefnu um hvernig hálendi Íslands skuli vera nýtt í framtíðinni í ferðaþjónustu.

6 Heimildir

- Anna Dóra Sæþórsdóttir (2009). *Kafað ofan í kjölinn - á viðhorfum ferðamanna á Kili*. Land- og ferðamálastofa Háskóla Íslands.
- Anna Dóra Sæþórsdóttir (2010a). Planning nature tourism in Iceland based on tourist attitudes. *Tourism Geographies*, 12(1), 25-52.
- Anna Dóra Sæþórsdóttir (2010b). Tourism struggling as the wilderness is developed. *Scandinavian Journal of Hospitality and Tourism*, 10(3), 334-357.
- Anna Dóra Sæþórsdóttir (2011). *Wilderness tourism in Iceland – land use and conflicts with power production* (40:2 bindi). Oulu: The Geographical Society of Northern Finland and The Department of Geography, University of Oulu.
- Anna Dóra Sæþórsdóttir (2012). *Ferðamennska á miðhálandi Íslands: Staða og spá um framtíðarborfur*. Reykjavík: Háskóli Íslands.
- Anna Dóra Sæþórsdóttir (2013). Managing popularity: Changes in tourist attitudes in a wilderness destination. *Tourism Management Perspectives*, 7, 47-58.
- Anna Dóra Sæþórsdóttir, Hall, C. M. og Saarinen, J. (2011). Making wilderness: tourism and the history of the wilderness idea in Iceland. *Polar Geography*, 34(4), 249-273.
- Anna Dóra Sæþórsdóttir, Rannveig Ólafsdóttir og Rögnvaldur Ólafsson (2007). *Ferðamennska við Laka*. Höfn.
- Anna Dóra Sæþórsdóttir og Rögnvaldur Ólafsson (2012). *Ábrif Hólmsárvirkjunar á ferðamennsku og úttivist*. Reykjavík, Ísland: Háskóli Íslands.
- Anna Dóra Sæþórsdóttir og Þorkell Stefánsson (2009). *Töluleg greining á viðhorfum ferðamanna á Kili*. Reykjavík, Ísland: Land- og ferðamálafræðistofa og Háskóli Íslands.
- Boyd, S. W. og Butler, R. W. (2009). Tourism and the Canadian national park system: protection, use and balance. Í W. Frost og C. M. Hall (Ritstj.), *Tourism and national parks: International perspectives on development, histories and change* (bls. 102-113). London: Routledge.
- Butler, R. W. (1980). The concept of a tourism area cycle of evolution: Implications for management of resources. *Canadian Geographer*, 24, 5-12.
- Butler, R. W. (1997). The concept of carrying capacity for tourism destinations: Dead or merely buried? Í C. Cooper og S. Wanhill (Ritstj.), *Tourism development - Environmental and community issues* (bls. 11-21). Chichester: John Wiley & Sons.
- Butler, R. W. (2004). Tourism, environment, and sustainable development. *Tourism: Critical Concepts in the Social Sciences*, 18(3), 201-209.
- Butler, R. W. (2006). *The tourism area life cycle: Application and modifications*. Clevedon, England: Channel View.
- Capacent Gallup (2008). *Ferðamálastofa. Gæðakönnun meðal erlendra ferðamanna. September - desember 2007*. Reykjavík: Capacent Gallup.
- Castree, N. (2005). *Nature*. London; New York: Routledge.
- Castree, N. og Braun, B. (2001). *Social nature: theory, practice, and politics*. London: Wiley-Blackwell.
- Cole, D. N. (2004). Carrying capacity and visitor management: Facts, values, and the role of science. Í D. Harmon, B. M. Kilgore og G. E. Vietzke (Ritstj.), *Protecting Our Diverse Heritage: The Role of Parks, Protected Areas, and Cultural Sites. (Proceedings of the 2003 George Wright Society / National Park Service Joint Conference.)*. Hancock, Michigan: The George Wright Society.
- Dudley, N. (2008). Guidelines for Applying Protected Area Management Categories: by: IUCN, Gland, Switzerland.
- Edward H. Huijbens og Karl Benediktsson (2013). Inspiring the visitor? Landscapes and horizons of hospitality. *Tourist Studies*, 13(2), 1-20.
- Ferðamálastofa (2011). *Ferðaðþjónustan á Íslandi í tölum*. Sótt 2. apríl 2012 af http://ferdamalastofa.is/upload/files/Ferdatjonusta_i_tolum_mars_2011.pdf

- Ferðamálastofa (2013a). *Ferðaþjónusta á Íslandi í tölum*. Sótt 19. nóvember, 2013 af http://www.ferdamalastofa.is/static/files/ferdamalastofa/talnaefni/ferdatjon_tolum_april_2013_m_fors.pdf
- Ferðamálastofa (2013b). *Heildar fjöldi erlendra gesta 1949-2012*. Sótt 4. desember, 2013 af <http://www.ferdamalastofa.is/is/tolur-og-utgafur/fjoldi-ferdamanna>
- Ferðamálastofa (2013c). *Úthlutaðir styrkir Framkvæmdasjóðs*. Sótt 19. desember, 2013 af http://www.ferdamalastofa.is/static/files/ferdamalastofa/umhverfismal/2uthlutun_jan_2013.pdf
- Flanagan, T. S. og Anderson, S. (2008). Mapping perceived wilderness to support protected areas management in the San Juan National Forest, Colorado. *Forest Ecology and Management*, 256, 1039-1048.
- Fredman, P. og Emmelin, L. (2001). Wilderness purism, willingness to pay and management preferences: A study of Swedish mountain tourists. *Tourism Economics*, 7, 5-20.
- Fredman, P. og Sandell, K. (2009). 'Protect, preserve, present' – the role of tourism in Swedish national parks. Í W. Frost og C. M. Hall (Ritstj.), *Tourism and national parks: International perspectives on development, histories and change* (bls. 197-208). London: Routledge.
- Frost, W. og Hall, C. M. (2009). Reinterpreting the creation myth. Í W. Frost og C. M. Hall (Ritstj.), *Tourism and national parks: International perspectives on development, histories and change* (bls. 16-29). London: Routledge.
- Guðrún Gísladóttir (2005). The impact of tourist trampling on Icelandic andosols. *Zeitschrift für Geomorphologie (Suppl.)*, 143, 55-73.
- Hagstofa Íslands (2012). *Ferðamál, samgöngur og upplýsingatækni. Ferðaþjónusta. Gisting. Gistinatur í skálum í óbyggðum 1998-2010*. Sótt 18. janúar af <http://hagstofa.is/Hagtolor/Ferdamal-samgongur-uppltaekni/Gisting/>
- Hagstofa Íslands (2013a). *Gistinatur í skálum í óbyggðum 1998-2012*. Sótt 10. desember, 2013 af <http://hagstofan.is/?PageID=2598&src=https://rannsokn.hagstofa.is/pxis/Dialog/varval.asp?ma=SAM01422%26ti=Gistin%0E6tur+%0ED+sk%0E1lum+%0ED+%0F3bygg%0F0um+eftir+m%0E1nu%0F0um+1998%2D2012%26path=../Database/ferdamal/GiAnnad/%26lang=3%26units=Fj%0F6ldi>
- Hagstofa Íslands (2013b). *Helstu liðir útflutnings vöru og þjónustu 2009-2013*. Sótt 4. desember, 2013 af <http://www.hagstofa.is/?PageID=2601&src=https://rannsokn.hagstofa.is/pxis/Dialog/varval.asp?ma=UTA05001%26ti=Helstu+li%0F0ir+%0FAtflutnings+v%0F6ru+og+%0FEj%0F3nustu+2009%2D2013++++%26path=../Database/utanrikisverslun/voruthjonusta/%26lang=3%26units=Millj%0F3nir%20kr%0F3na>
- Hall, C. M. (1992). *Wasteland to world heritage: Preserving Australia's wilderness*. Carlton: Melbourne University Press.
- Hall, C. M., Müller, D. K. og Saarinen, J. (2009). *Nordic tourism: Issues and cases*. Bristol: Channel View.
- Helburn, N. (1977). The wilderness continuum. *Professional Geographer*, 29, 337-347.
- Hendee, J. C., Catton, W. R., Jr, Marlow, L. D. og Brockman, C. F. (1968). *Wilderness users in the Pacific Northwest: Their characteristics, values, and management preferences*. Portland, Or.: Pacific Northwest Forest and Range Experiment Station.
- Hendee, J. C., Stankey, G. H. og Lucas, R. C. (1990). *Wilderness management* (2. útgáfa). Golden, Colorado: North American Press.
- Higham, J. E. S. (1998). *Sustaining Wilderness in New Zealand in the Third Millennium: Wilderness policy developments and the increasing pressures of international tourist demand for wilderness in New Zealand*. Sótt 29. júní, 2011 af <http://divcom.otago.ac.nz/tourism/research/electronicpubs/sustainingwilderness/>

- Higham, J. E. S., Kearsley, G. W. og Kliskey, A. D. (1999, 2000). *Wilderness Perception Scaling in New Zealand: An Analysis of Wilderness Perceptions Held by Users, Nonusers and International Visitors*. Erindi var flutt á Wilderness science in a time of change conference—Volume 2: Wilderness within the context of larger systems; Missoula, MT. af http://www.fs.fed.us/rm/pubs/rmrs_p015_2/rmrs_p015_2_218_222.pdf
- Iðnaðarráðuneytið (2008). Tillögur nefndar iðnaðarráðherra um aðkomu ríkisins að skipulagi og fjármögnun í ferðaþjónustu. Reykjavík: Iðnaðarráðuneytið.
- Kristín Ágústsdóttir (1998). Burðarþol hestaferðamennsku á Fjallabakssvæðinu, *Óútgefin meistaraþrófsritgerð*. Reykjavík: Háskóli Íslands.
- Lesslie, R. G. og Taylor, S. G. (1983). The wilderness continuum concept and its implications for Australian wilderness preservation policy. *Biological Conservation*, 32(4), 309-333.
- Loftur Guðmundsson (1975). *Hálendið heillar: Þáttir af nokkrum öræfabílsjórum*. Reykjavík: Bókaútgáfa Þórhalls Bjarnarsonar.
- Lög um náttúruvernd (nr. 44/1999).
- Macnaghten, P. og Urry, J. (1998). *Contested natures*. London: Sage.
- Markaðs- og miðlarannsóknir ehf (2012). *Könnun meðal erlendra ferðamanna á Íslandi sumarið 2011*. Reykjavík.
- Martin, B. S. og Uysal, M. (1990). An examination of the Relationship Between Carrying Capacity and the Tourism Lifecycle: Management and Policy Implications. *Journal of Environmental Management*, 31, 327-333.
- Mathieson, A. og Wall, G. (1982). *Tourism; economic, physical and social impacts*. London and New York: Longman.
- McCool, S. F., Clark, R. og Stankey, G. H. (2007). *An assessment of frameworks useful for public land recreation planning*. Portland, OR: U.S. Department of Agriculture, Forest Service, Pacific Northwest Research Station.
- McCool, S. F. og Lime, D. W. (2001). Tourism carrying capacity: Tempting fantasy or useful reality? *Journal of Sustainable Tourism*, 9(5), 372-388.
- Nash, R. (2001). *Wilderness and the American mind* (4. útgáfa). New Haven; London: Yale University Press.
- Oelschlaeger, M. (1991). *The idea of wilderness : From prehistory to the age of ecology*. New Haven: Yale University Press.
- Rannveig Ólafsdóttir og Micael Runnström (2010). Endalaus víðátta? Mat og kortlagning íslenskra víðerna. *Náttúrufræðingurinn*, 81(2), 57-64.
- Rannveig Ólafsdóttir og Micael C. Runnström (2013). Assessing hiking trails condition in two popular tourist destinations in the Icelandic highlands. *Journal of Outdoor Recreation and Tourism*, 3-4, 57-67.
- Rögnvaldur Guðmundsson (2010). *Erlendir ferðamenn á Íslandi frá september 2008 til ágúst 2009 og samantalsburður við árið á undan*. Reykjavík: Rannsóknir og ráðgjöf ferðaþjónustunnar ehf.
- Rögnvaldur Ólafsson (2007). Fjöldi ferðamanna og fjöldi bíla. Í Anna Dóra Sæþórsdóttir (Ritstj.), *Ferðamennska við Laka*. Höfn, Iceland.
- Rögnvaldur Ólafsson, Þorvarður Árnason, Þóra Ellen Þórhallsdóttir og Gyða Þórhallsdóttir (2013). *Vikrafellsleið í Vatnajökulsþjóðgarði*. Reykjavík: Vatnajökulsþjóðgarður.
- Saarinen, J. (2006). Traditions of sustainability in tourism research. *Annals of Tourism Research*, 33(4), 1121-1140.
- Samtök ferðaþjónustunnar (2007). *Ályktun frá aðalfundi 2007*. Sótt 15. apríl, 2012 af http://saf.is/is/starfsemi/adalfundir/adalfundur_2007/
- Stankey, G. H. (1973). *Visitor perception of wilderness recreation carrying capacity* (USDA Forest Service Research Paper INT-142. bindi). Ogden, Utah: Intermountain Forest & Range Experiment Station, Forest Service, U.S. Dept. of Agriculture.
- Stankey, G. H. (1989). Beyond the Campfires Light - Historical Roots of the Wilderness Concept. *Natural Resources Journal*, 29(1), 9-24.

- Talbot, C. (1998). The wilderness narrative and the cultural logic of capitalism. Í J. B. Callicott og M. P. Nelson (Ritstj.), *The great new wilderness debate* (bls. 325-336). Athens: The University of Georgia Press.
- Umhverfisstofnun (2010). Velferð til framtíðar. Sjálfbær þróun í íslensku samfélagi. Áherslur 2010–2013. Reykjavík: Umhverfisstofnun.
- Umhverfisstofnun (2011). Í Aagot V. Óskarsdóttir (Ritstj.), *Hvítbók um löggjöf til verndar náttúru Íslands*. Reykjavík: Umhverfisstofnun.
- Umhverfisstofnun (2010). Ástand friðlýstra svæða. Yfirlit til umhverfisstofnunar. Reykjavík: Umhverfisstofnun.
- US Congress (1964). Wilderness act, P.L. 88-577, 78 Stat. 890 as amended; (16 U.S.C. 1131(note), 1131-1136) (Vol. kóði, Pa). U.S.A.: So.
- Vistad, O. I. (1995). *I skogen og i skolten. Ein analyse av friluftsliv, miljøoppleving, påverkenad og forvaltning i Fremundsmarka, med jamföringar til Rogen og Långfjället*. Universitetet i Trondheim, Trondheim.
- Wallsten, P. (1988). *Rekreation i Rogen : tillämpning av en planeringsmetod för friluftsliv*. Trondheim: Komitéen for miljøvern - KOMMIT, Universitetet i Trondheim.
- Wilderness Act (1964). 88-577. 88th Congress. S. 4. September 1964.
- Þingskjal 19 (2009-2010). Landnýtingaráætlun fyrir ferðamennsku á miðhálandi Íslands. *Alþingistíðindi A-deild*. Sótt 4. desember, 2013 af <http://www.althingi.is/altext/138/s/0019.html>
- Þingskjal 120 (2009-2010). Landnýtingaráætlun fyrir ferðamennsku á miðhálandi Íslands. *Alþingistíðindi A-deild*. Sótt 4. desember, 2013 af <http://www.althingi.is/altext/137/s/pdf/0120.pdf>
- Þingskjal 1474 (2009-2010). Þingsályktun um áætlun um ferðamennsku á miðhálandi Íslands. *Alþingistíðindi A-deild*. Sótt 4. desember, 2013 af <http://www.althingi.is/altext/138/s/1474.html>
- Þorsteinn Ásgrímsson (2013). *Veglegasta hús hálandisins á Hveravöllum*. Sótt 6. desember, 2013 af http://www.mbl.is/vidskipti/frettir/2013/06/10/veglegasta_hus_halendisins/
- Þóra Ellen Þórhallsdóttir (2007). Environment and energy in Iceland: A comparative analysis of values and impacts. *Environmental Impact Assessment Review*, 27(6), 522-544.