

RÁÐSTEFNA UM FERÐÞJÓNUSTU,¹
haldin í Feneyjum 30 maí -2 júní 1995**NOKKRIR MINNISPUNKTAR****Inngangur**

Í lok maí og byrjun júní tók ég þátt í ferðamálaráðstefnu sem haldin var í Feneyjum á vegum Eurostat og OECD í samvinnu við ítölsku hagstofuna. Markmið ráðstefnunnar var að hafa áhrif í þá átt að þjóðum takist að samræma vinnu og framsetningu á tölulegum upplýsingum er lúta að ferðþjónustu. Ráðstefnan í Feneyjum er önnur í röð þriggja ráðstefna um sama málefnið. Kröfur um tiltækar, áreiðanlegar og samanburðarhæfar tölur gerast æ háværar frá aðilum sem starfa í tengslum við ferðþjónustu. Þeir aðilar sem koma saman á þessum vettvangi eru allir sammála um ofangreind markmið. Menn eru hins vegar ekki eins sammála um aðferðir til að ná þeim, meðal annars vefst enn fyrir mönnum að skilgreina á greinagóðan hátt hvaða starfsemi tengist ferðþjónustu og hver ekki. Það er von manna að þessar ráðstefnur verði til þess að fyrr náist samkomulag um þessi efni.

Efnisatriði ráðstefnunnar

Helstu efnisatriði ráðstefnunnar voru eftirfarandi:

- Vinnuafl í ferðþjónustu, aðferðir við mat og vægi hennar á vinnumarkaði.
- Alþjóðleg kerfi á söfnun gagna um komur erlendra ferðamanna og fjölda gistinguátta.²
- Alþjóðlegir staðlar um þjóðhagsreikninga. Aðferðir við mat á ferðþjónustu sem atvinnugrein.
- Tekjur og gjöld af ferðþjónustu í greiðslujafnaðarreikningi.
- Markaðsrannsóknir á eftirspurn erlendra ferðamanna á vöru og þjónustu í einstökumlöndum, aðferðafræði og niðurstöður.
- Tölfræðilíkan til að meta og spá um fjölda erlendra ferðamanna til Ítalíu.³

Eins og merkja má á þessari upptalningu eru þarna efnisflokkar sem varða aðra en Þjóðhagsstofnun, meðal annars gætu Hagstofan, samgönguráðuneyti og Ferðamálaráð haft gagn af ýmsu. Má þar nefna umfjöllun sem tengdist gistinguátatalningu, aðferðafræði við framkvæmd skoðanakannana á hótelum, spurningaval ofl. Ég vil koma því á framfæri að mönnum er velkomið að leita í smiðju til mín um þessi efni ef þeir hafa áhuga.

Ég hef í vinnu minni á Þjóðhagsstofnun unnið að skilgreiningu á ferðþjónustu í samráði við helstu hagsmunaaðila og á grundvelli hennar metið hlut ferðþjónustunnar í landsframleiðslu, ársverkum og launum, út frá framleiðsluuppgjöri þjóðhagsreikninga og fengið þannig með reglubundnum hætti mynd af þróuninni á liðnum árum.⁴ Að baki þessari mynd eru upplýsingar úr atvinnuvegaskýrslum Þjóðhagsstofnunar en þær byggja á atvinnugreinaflokkun samkvæmt ISIC staðli. Gert er ráð fyrir að á

¹ Yfirskrift ráðstefnunnar var : "Understanding Tourism: Towards a Common Information System"

² Ítalski fyrirlesarinn tengdi þessa umræðu við flokkun og staðla Evrópusambandsins.

³ Framlag háskólans "Ca Foscari" í Feneyjum.

⁴ Tölur eru birtar í riti PHS, Atvinnuvegaskýrsla 1992, útgefið í júní 1995.

árinu 1996 komi fyrst fram gögn sem byggja á nýjum samræmdum staðli EB, NACE, 1 endurskoðaður og nefnist hann á íslensku ÍSAT 95 þar sem atvinnugreinaflokkunin er mun nákvæmari og allur samanburður á milli landa öruggari.

Árið 1990 kom út skýrsla á vegum samgönguráðuneytisins sem fjallaði um stöðu ferðamála ásamt stefnumótun næstu ár. Í kjölfar þeirrar skýrslu hófst samvinna milli Þjóðhagsstofnunar og samgönguráðuneytisins sem fól í sér endurskoðun á skilgreiningu Þjóðhagsstofnunar á ferðaþjónustu og þeim skiptilyklum sem notaðir hafa verið. Við þessa vinnu var að mestu stuðst við handbók OECD um þjóðhagsreikningauppgjör í ferðaþjónustu (MOTEC) en þar er stuðst við hið alþjóðlega þjóðhagsreikningakerfi, SNA, og alþjóðlegu atvinnuvegaflokkunina ISIC. Allar götur síðan hefur þessi vinna verið í stöðugri endurskoðun enda óvissa ríkt varðandi einstaka skiptilykla, þar sem ekki er stuðst við beinar kannanir heldur er um ágiskanir að ræða.

Skilgreining Þjóðhagsstofnunar á ferðaþjónustu er eftirfarandi: 90% starfa á gististöðum (atv.gr. 863 skv. flokkun Hagstofu Íslands), 30% starfa á veitingastöðum (atv.gr. 862), u.þ.b. 58% starfa við samgöngur á landi (atvgr. 712 og 713), 4,5% starfa við samgöngur sjóleiðis (atvgr. 715), 80% starfa við flugsamgöngur (atvgr. 717 og 718), 10% starfa við menningu og afþreyingu (atv.gr. 94) og loks 100% starfa við ferðaskrifstofur ofl. (atv.gr. 719). Til viðbótar þessari alþjóðlegu skilgreiningu er einnig sýnt dæmi þar sem áætlaðri hlutdeild ferðmanna í verslun er bætt við.

Eftirtekt mín á ráðstefnunni beindist því meir að þeim dagskrárliðum sem tengjast þessum þáttum en öðrum og búast má við að umfjöllun mín hér á eftir beri þess merki.

Alþjóðasamtök innan ferðaþjónustunnar

Í byrjun ráðstefnunnar komu aðilar frá WTO⁵, OECD⁶, Eurostat⁷, WTTC⁸ og kynntu starfsemi sína. Fram kom að mikil samvinna er á milli þessara stofnana en augljóst er að WTTC hefur ákveðna sérstöðu, þar sem hún er rekin á vegum einkaaðila. Stofnunin situr undir gagnrýni fyrir að ofmeta hlut ferðaþjónustu í þeim kennitölum sem hún birtir yfir einstök lönd og vera treg að upplýsa hvaða gögn og aðferðir liggja að baki tölunum.

Alþjóðaferðamálastofnunin (WTO) er í forystuhlutverki í allri vinnu er lýtur að skilgreiningum á hinum fjölmörgu hugtökum sem tengjast ferðaþjónustu og öll frekari vinna OECD og Eurostat byggir á þeirra vinnu.

Á fyrirlesurum og þeim sem tóku til máls á ráðstefnunni mátti heyra að framlag þessara stofnana væri sá hornsteinn sem vinna þeirra byggir á. Ég mun því hér á eftir reyna að kynna starfsemi og verk þessara stofnana og tengja við erindi sem flutt voru á ráðstefnunni.

⁵ Alþjóðaferðamálastofnunin, World Tourism Organization (WTO). Alþjóðleg samtök sem gefa út tölfræðileg gögn um ferðaþjónustu í heiminum. Á árinu 1977 gerðu Sameinuðu þjóðirnar og WTO með sér samning um að síðarnefnda stofnunin tæki að sér að afla og birta upplýsingar á sviði ferðamála í heiminum. Stofnunin gefur út fjölda handbóka og býður einnig upp á kennslu í ýmsum þáttum ferðamála.

⁶ Efnahags- og framfarastofnun Evrópu, gaf út handbókina Manual on tourism economic accounts 1991(MOTEC). Tölfræðihópur OECD er búinn að vera starfandi síðan 1971 og hittist hann einu sinni á ári. Mikil samvinna er á milli OECD, WTO og Eurostat.

⁷ Hagstofa Evrópusambandsins.

⁸ World Travel & Tourism Council, einkasamtök.

Á undanförunum árum hefur framkvæmdastjórn Evrópusambandsins lagt mikla áherslu á að móta sameiginlega stefnu um vinnubrögð og skýrslugerð er snýr að ferðaþjónustu innan aðildarríkjanna. Í þessu samhengi stóð Evrópusambandið í byrjun árs 1993 fyrir átaksverkefni meðal aðildarlanda. Markmið átaksverkefnisins var að samræma alla hagskýrslugerð um framboðstölur á gistirými. Á grundvelli þessarar vinnu kom nýverið út handbók á þeirra vegum, *Implementation of the Eurostat methodology on basic tourism and travel statistic*, þar sem áhersla er lögð á flokkun og skilgreiningar. Í þessari vinnu er að mestu leyti stuðst við áður framkomnar skilgreiningar WTO. Einnig er þar að finna greinagóða skýringu á því hvernig meta á tölulegar upplýsingum um gistinætur⁹. Staðall ESB um atvinnugreinaflokkun NACE, 1. endurskoðaður og CPA vöruflokkunarstaðall liggja hér til grundvallar. Reynt er að finna samsvörun á milli þessara staðla og með því nálgast bæði framboðs (NACE) og eftirspurnarhlið (CPA) þeirra þátta sem tengjast ferðaþjónustu. Ferðaþjónusta og form hennar er skilgreint (tourism) ásamt ferðamanninum (travellers, visitors, same day visitors, tourists og other travellers) ásamt ferðinni (trip) osfrv. Grunnagagna er aflað í markaðskönnunum og síðar eru alþjóðlegir staðlar nýttir til að setja í stærra samhengi.

Í framlagi OECD til þessarar vinnu er einnig tekið á flestum umræddra þátta enda er mikil samvinna á milli þessara stofnana. Eins og fyrr segir þá leggur handbók OECD megináherslu á að meta ferðaþjónustu út frá framleiðsluhlið og tengir uppgjör ferðaþjónustunnar við staðlað þjóðhagsreikningakerfi sameinuðu þjóðanna (SNA), nánar tiltekið atvinnugreindar tölur um framleiðslureikninga, ársverk og laun. Hér er því verið að meta verðmætasköpunina þar sem hún verður til en ekki þar sem henni er ráðstafað. Reyndar bendir handbók OECD á mikilvægi samsvörunar í gögnum út frá eftirspurnarhlið með samanburði við flokkunarkerfi OECD fyrir einkaneyslu en þar byggja grunnupplýsingar á opinberum skoðanakönnunum um einkaneyslu.

Ýmis vandamál eru tengd því að meta efnahagslegt mikilvægi ferðaþjónustunnar innan þjóðhagsreikningakerfisins. Ferðaþjónusta er ekki hefðbundin atvinnugrein sem hægt er að flokka niður eftir alþjóðlegum stöðlum heldur samsett úr mörgum greinum. Ferðaþjónusta er því ekki til innan ramma SNA. Handbók OECD bendir á leið til að nálgast hina hefðbundnu þjóðhagsreikningavinnu. Grunnhugmyndin er sú að eftirspurn ferðamanna er jöfn framboði þeirra atvinnugreina sem tilheyra ferðaþjónustu. Þær atvinnugreinar sem flokkast undir ferðaþjónustu verða ótvírætt að bera einkenni þjónustu/neyslu sem tengist ferðamanninum beint. Við mat á hlutfalli ferðaþjónustu innan atvinnugreina er síðan gert ráð fyrir að byggt sé á úrtaksathugunum en að öðrum kosti er notast við rökstuddar ágiskanir. Með þessu er ferðaþjónustan metin eins og hver önnur atvinnugrein og því auðveldara að meta framlag hennar til landsframleiðslu, hlut hennar í atvinnu og launum og launatengdum gjöldum. Þessir reikningar OECD bera nafnið Tourism Economic Account (TEC). Eitt af forgangsverkefnum tölfræðihóps OECD um ferðamál á næstunnu er að aðlaga handbókina að hinum nýja staðli um þjóðhagsreikninga SNA 93 og ESA 95.¹⁰

⁹ Í handbókinni eru einnig leiðbeiningar um útreikning á kennitölum í gistináttatalningu. Einnig eru leiðbeiningar varðandi aðferðir í skoðanakönnunum er lúta að ferðamanninum.

¹⁰ Staðall Evrópusambandsins um þjóðhagsreikninga.

Erindi og umræður

Það sjónarmið kom skýrt fram meðal ráðstefnugesta að ferðaþjónusta verður ekki atvinnugrein meðal annarra atvinnugreina fyrr en hægt verði að meta hana innan þjóðhagsreikningarammans. Kanadamenn eru á þessari skoðun og hafa lagt mikið fé og mikla vinnu í að koma umfangi ferðaþjónustunnar í það form að hægt væri að meta hana eins og aðrar atvinnugreinar á grundvelli staðla um þjóðhagsreikninga.

Við gerð hefðbundna þjóðhagsreikninga eru atvinnugreinar flokkaðar eftir aðalstarfsemi og ekki er tekið tillit til hver neytir lokaafurðarinnar/þjónustunnar. Ferðaþjónusta er atvinnugrein sem ræðst frekar af því hver neytir framleiðslunnar/þjónustunnar, það er að segja af ferðamanninum. Innan þjóðhagsreikningakerfisins eru svokallaðir hliðarreikningar (satellite accounts) sem eru eins uppbyggðir og hinir hefðbundnu framleiðslureikningar en þar er svigrúmið til að gera greinina upp með viðhlítandi hætti meira.

Kanadamenn hafa nýtt sér þennan reikning við að meta mikilvægi ferðaþjónustunnar sem atvinnugreinar. Fullbúinn reikningur (Tourism Satellite Account), skammstafað TSA, er til fyrir árið 1988. Gagna var aflað í opinberum neyslukönnunum og almennum skoðanakönnunum meðal ferðamanna bæði erlendra og innlendra og síðan var niðurstaðan fengin með aðfanga/afurða greiningu. Með aðfanga- og afurðayfirliti fæst samsvörun á milli framboðs og eftirspurnar vörunnar sem ferðamaðurinn neytir.

Til að leggja grunn að TSA þurfti að skilgreina lykilforsendu og greina þá þætti sem tengjast ferðamanninum, m.a. þurfti að skilgreina "tourism industry" eða ferðaþjónustu. Skilgreining Kanadamanna gæti hljóðað þannig¹¹ "ferðaþjónusta er sú atvinnugrein sem að stórum hluta byggir tekjur sínar á ferðamönnum". Í þrengri merkingu má draga þær ályktanir að þær atvinnugreinar sem tilheyra ferðaþjónustu mundu hverfa af markaði ef ekki kæmu til ferðamenn eða ef ferðamönnum fækkaði verulega þá minnkaði umfang atvinnugreinanna að sama skapi. Einnig var þörf á að skilgreina "tourism commodity" eða vöru sem ótvírætt tengist eftirspurn ferðamanna á ferðalagi, innlendan og erlendan ferðamann, viðvalarfarþega og innlenda ferðaþjónusta og alþjóðaferðaþjónustu. Í kjölfar skilgreiningar á ferðamanni, kemur önnur skilgreiningarþörf og það er skilgreiningin á "usual environment" eða venjubundnu umhverfi. Samkvæmt WTO, sem handbók Eurostat byggir einnig á, má skýra þetta hugtak sem "venjubundið umhverfi einstaklings" og skilgreiningin gæti hljóðað eftirfarandi "það umhverfi sem nær yfir það svæði sem einstaklingurinn hefur lögheimili, fastan vinnustað og nær einnig yfir aðra þá staði sem hann sækir reglulega". Í þessu samhengi merkir "reglulega" að meðaltali einu sinni í viku eða oftar. Lengdarmörk eru 80 km hjá Kanadamönnum. Í þessum skilningi væru reglulegar ferðir milli Akureyrar og Reykjavíkur, venjubundið umhverfi og tilheyrir ekki ferðaþjónustu. Þessi vinna var forsenda þess að Kanadamenn gætu hafist handa við að byggja TSA.

Einstök lönd eru komin afar misjafnlega á veg með að þróa skýrslugerð um þessi efni. Ástæðan fyrir því að Kanada er sérstaklega nefnd hér er sú að þeir eru lengst komnir á þessu sviði og voru mjög áberandi á ráðstefnunni. Ítalir eru einnig komnir mjög langt í þessari vinnu, m.a. hafa þeir gert margþætt aðfanga/afurðalíkan á grundvelli markaðskannana. Með líkaninu finna þeir ársverk í

¹¹ Mín þýðing.

ferðaþjónustu, vergar þáttatekjur og fleiri kennitölur ásamt marktækum samanburði við aðrar framleiðslu- og atvinnugreinar bæði fyrir landið í heild og einnig fyrir ákveðin svæði.

Vert er að benda á að þeir sem lengst eru komnir á þessu sviði komust að þeirri niðurstöðu að hlutur ferðaþjónustu reyndist minni en áður var talið. Kanadamenn hafa einnig metið ferðaþjónustu með hliðsjón af handbók OECD og kemur fram að samkvæmt TSA þá er hlutur ferðaþjónustunnar í landsframleiðslunni minni en samkvæmt TEA.

Eins og fram hefur komið byggja kennitölur um ferðaþjónustu að mestu leyti á niðurstöðum úr skoðanakönnunum. Slíkar kannanir eru tímafrekar og dýrar. Miklar vonir eru því bundnar við hinn nýja staðal Evrópusambandsins ESA 95 um þjóðhagsreikninga. Hið nýja flokkunarkerfi ESA 95 fyrir einkaneyslu COICOP er mun nákvæmari en eldri flokkunin. Þróunin er því í þá átt að gera þessa þætti sýnilegri innan ramma þjóðhagsreikningakerfisins. Öll ríki innan EES eru einnig aðilar að OECD og eru menn að vinna að því að útfæra COICOP og PROCOME (sem er flokkunarkerfi Eroustat fyrir opinberar neyslukannanir) á þann veg að auðveldara verði að taka saman þá þætti sem tilheyra ferðaþjónustu. Ef samkomulag næst um þessa vinnu ætti öflun gagna við vinnslu á TEC samkvæmt handbók OECD að verða mun aðgengilegri.

Umræða um aðrar kennitölur

Segja má að þjóðhagsreikningar séu bókhald fyrir þjóðarbúskapinn þar sem meðal annars er reynt að meta mikilvægi atvinnugreina í þjóðhagslegu samhengi. Þjóðhagsreikningar eru án efa áreiðanlegustu og marktækustu mælikvarðar sem þekktir eru við mat á stöðu og þróun ólíkra atvinnugreina á tilteknum tíma og þróun þeirra frá einu ári til annars. Hið staðlaða flokkunarkerfi gerir einnig samanburð á milli landa mögulegan.

Á ráðstefnunni kom fram að samhliða þjóðhagsreikningagerðinni er nauðsynlegt að hafa aðrar kennitölur til að styðjast við. Tölur úr þjóðhagsreikningum eru einnig oft á seint á ferðinni og því er mikilvægt að hafa aðrar vísbendingar um hvað er að gerast nær okkur í tíma. Kennitölur um komur erlendra ferðamanna, gjaldeyristekjur úr greiðslujafnaðarreikningi og gistináttatölur eru veigamiklar vísbendingar. Algengast er að upplýsingar um komutölur erlendra ferðamanna komi úr skoðanakönnunum sem gerðar eru á flugvöllum eða áætlaðar út frá tölum um gistinætur. Hér áður fyrr var algengast að upplýsingar um tekjur af erlendum ferðamönnum í greiðslujafnaðarreikningi væru fengnar á grundvelli upplýsinga frá lánastofnunum um gjaldeyrissskil, (Bank report method). Í kjölfar aukins frelsis á fjármagnsmarkaði geta menn ekki lengur treyst á þessa aðferð. Bretar og Írar hafa reyndar eingöngu notað skoðanakannanir sem grunn við að meta tekjur af erlendum ferðamönnum í greiðslujafnaðarreikningi. Fram kom á ráðstefnunni að handbók Breta um framkvæmd landamærakannana, þar sem markmiðið væri að fá upplýsingar í greiðslujafnaðarreikning, gæfi einföld og góð ráð.

Lokaorð

Í mínum huga leysir aðild okkar að EES ákveðinn vanda. Aðildin skuldbindur okkur til að fylgja þeim stöðlum, skilgreiningum og áherslum sem Evrópusambandið gerir kröfur um, en um leið skapast þrýstingur á betri og nákvæmari vinnubrögð. Meðal ráðstefnugesta kom þó skýrt fram að þrátt fyrir

hina alþjóðlegu staðla og stefnur þá er mikil þörf á að innlendar áherslur komi skýrt fram. Vægi einstakra þátta ferðamennskunar er mjög mismunandi milli þjóða. T.d. væri ekki fjarri lægi að við Íslendingar tækjum inn í tekjur af erlendum ferðamönnum kaup á ullarpeysum, líkt og Austurríkismenn legðu áherslu á útgjöld til kaupa á skíðapössum. Í þessu samhengi vil ég benda á mikilvægi þess að öll þau hugtök sem koma fram í t.d. handbók Eurostat verði þýdd yfir á íslensku.

Fyrr í þessari greinargerð ræddi ég um, hvernig t.d. Kanandamenn skilgreina "tourist industry", og "usual environment". Mjög mikilvægt er að við Íslendingar höfum þessar skilgreiningar niðurnegldar og sýnilegar. Einnig tel ég mikilvægt að heildarskipurit yfir stjórnunar- og markaðsþátt ferðaþjónustunnar verði betur skilgreint og fram komi hvar/hver eigi að vinna hluteigandi upplýsingar. Skýr afmörkun verkefna leiðir til skilvirkari og markvissari vinnubragða.

Í sambandi við auknar kröfur um upplýsingar má m.a. benda á tölur um fjölda ferðamanna. Bæði Eurostat og OECD gera greinarmun á "visitor", "tourist", "same day visitor" og einnig "purpose of trip", en til samanburðar ná íslenskar upplýsingar eingöngu til fjölda farþega eftir þjóðerni. Útlendingaeftirlitið heldur utan um þessar upplýsingar og er aðrar reglubundnar upplýsingar um þetta efni ekki að hafa. Þessi skráning hófst í stríðslok og er hvergi skilgreind í lögum um störf Útlendingaeftirlitsins en sterk hefð fyrir þessari vinnu veldur því að henni er haldið áfram.

Íslendingar eru um margt betur í sveit settir en margar aðrar þjóðir varðandi skoðanakannanir á ferðamönnum. Á ráðstefnunni var m.a. rætt um sérstöðu Portúgals við framkvæmd landamærakannana á erlendum ferðamönnum. (Fjöldi erlendra ferðamanna til Portúgals á árinu 1994 voru rúmlega 9 milljónir.) Sérstaðan var fölginn í því að eingöngu þyrfti að huga að tveim aðliggjandi löndum, Spáni og Marokkó og tiltölulega fáum samgönguleiðum landleiðina yfir landamæri þessara landa. Íslendingar þurfa eingöngu að huga að þeim ferðamönnum sem koma inn í landið með flugi, ferjum og skemmtiferðaskipum.

Árið 1992 var gerð skoðanakönnun hjá erlendum ferðamönnum sem ég hef nýtt mér við mat á ferðaþjónustu sem atvinnugrein. Reglubundnar markaðskannanir, vísindalega uppbyggðar væri mikill fengur og þá sérstaklega til að hafa samsvörun við tölur úr greiðslujafnaðarreikningi. Íslendingar eru á sama báti og aðrar þjóðir með að aukið frjálsræði leiðir til þess að erfiðara er að fá nákvæmar upplýsingar um gjaldeyrisskil vegna tekna af erlendum ferðamönnum. Í janúar 1995 rann út sá aðlögunarfrestur sem Íslendingar fengu á reglugerð um skipan gjaldeyris- og viðskiptamála. Sambærileiki talna fyrir og eftir 1994 getur því orðið hæpinn. Gjalddeyrisskil byggjast því á þáttum eins og trú á íslensku krónuna og þörf á fjármagni í rekstur þannig að viðbótaupplýsingar verða nauðsynlegri.

Á ráðstefnunni kom glöggt fram að aðrar þjóðir glíma við áþekk vandamál varðandi talnaefni um ferðaþjónustu. Fámennið og lega lands geta stuðlað að betra talnaefni um ferðaþjónustu hér á landi en víða annars staðar og jafnframt með minni tilkostnaði. Þetta eigum við að nýta okkur.

Ferðaþjónusta er vaxandi atvinnugrein og sumir halda því fram að hún vaxi hraðar en aðrar atvinnugreinar og að framlag hennar til atvinnusköpunar í atvinnuleysi nútímans geti reynst mikið. Þegar farið er að skoða málið nánar kemur í ljós að mjög fáar haldbærar rannsóknir eru til um vinnuafli í ferðaþjónustu. Réttar upplýsingar eru mikilvægar og án þeirra mun þessi atvinnugrein alltaf búa við ákveðið skilningsleysi. Samstarf þarf að vera á milli stofnana, sjóða og ekki síst einkafyrirtækja þar

sem innlendar áherslur verða sýnilegar. Á grundvelli þeirrar samvinnu gæti legið fyrir vel skilgreind verkefni sem fyrirtæki og stofnanir sjálfar beri síðan ábyrgð á.

Ferðaþjónustan er í harðri alþjóðlegri samkeppni. Réttar og góðar upplýsingar er grundvöllur fyrir því að við getum verið samkeppnisfær á þeim markaði.

Hér með fylgir til fróðleiks vinnuskjal yfir þróun og framvindu ferðamála á Íslandi og í Evrópu.

Ferðaþjónusta á Íslandi og í Evrópu

Á fyrstu 6 mánuðum ársins hafa rúmlega 75 þúsund erlendir ferðamenn komið til landsins og er það 3,0% aukning frá sama tíma og í fyrra. Á síðastliðnum 10 árum hefur erlendum ferðamönnum¹² hér á landi fjölgað að meðaltali um tæp 8% á ári og á sama tíma hafa gjaldeyristekjur vaxið um 8,5% árlega að raunvirði.

Samkvæmt upplýsingum frá Alþjóðaferðamálaráðinu (WTO)¹³ hefur fjölgun erlendra ferðamanna¹⁴ í heiminum verið 5,5% fyrir sama tímabil og gjaldeyristekjur aukist 12,5%.¹⁵ Alþjóðaferðamálaráðið spáir árlegum meðalvexti upp á 3,7% í fjölda erlendra ferðamanna í öllum heiminum en 2,6% innan Evrópulanda fram til ársins 2010. Ekki er fráleitt að þróunin muni verða svipuð hér á landi miðað við þær efnahagslegu forsendur sem nú liggja fyrir. Tekjur af erlendum ferðamönnum hafa farið vaxandi í heiminum. Á árinu 1994 eru þessar tekjur að meðaltali 8% af útfluttri vöru og þjónustu og um 30% af útfluttri þjónustu. Tölur fyrir Ísland eru ívið hærri en þessar meðaltalstölur eða 11,4% af útfluttri vöru og þjónustu og tæp 40% af útfluttri þjónustu. Ljóst er að ferðaþjónusta er vaxandi atvinnugrein hér á landi eins og víða í iðnríkjum Evrópu.

Ferðaþjónusta í aðildaríkjum OECD og Evrópu

Í upplýsingum frá OECD kemur fram að kröftug uppsveifla átti sér stað í ferðaþjónustu í aðildaríkjum OECD á árinu 1994.¹⁶ Áætlað er að hlutur OECD ríkja í alheimsferðaþjónustu nemi um 80%. Efnahagsþróun hefur verið hagstæð í ríkjum OECD, hagvöxtur meiri en hann hefur verið um árabil, verðbólga lág, atvinnuleysi hefur farið minnkandi og ráðstöfunartekjur vaxið. Þessi hagstæðu skilyrði skila sér í auknum umsvifum í ferðaþjónustu. Gistinóttum fjölgaði um 4%, samanborið við 1% aukningu milli árána 1992 og 1993. Komum erlendra ferðamanna fjölgaði um 4% samanborið við stöðnun milli árána 1992 og 1993. Gjaldyristekjur jukust að raungildi um 3%.

Í Evrópu er uppgangur í ferðaþjónustu ívið meiri en innan OECD í heild en þar fjölgaði komum erlendra ferðamanna um 5%. Ef miðað er við fjölda erlendra ferðamanna þá er hlutur Evrópulanda stærstur. Á mynd 1, hér að neðan, er sýndur fjöldi erlendra ferðamanna í heiminum og hlutur hvers heimshluta í heildarfjölda. Myndin sýnir okkur að fjöldi erlendra ferðamanna í Evrópu hefur vaxið úr 212 milljónum í 320 milljónir á 10 ára tímabili. Ef spár ganga eftir þá mun fjöldi erlendra ferðamanna innan Evrópu verða tæpar 500 milljónir árið 2010. Vöxtur ferðamennsku meðal Asíuþjóða er þó mestur og má búast við að hlutdeild Evrópu á þessum markaði muni fari minnkandi. Samkvæmt áætlun Alþjóðaferðamálaráðsins mun árleg fjölgun erlendra ferðamanna til Asíuþjóða fyrir tímabilið 1990 til 2010 verða rúm 6% að meðaltali.

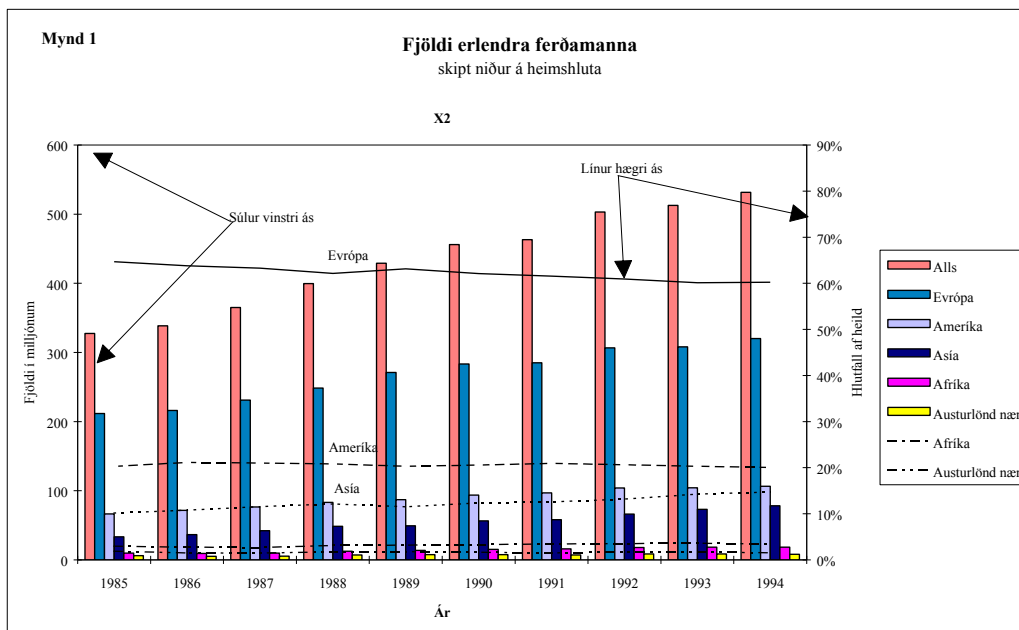
¹² Samkvæmt upplýsingum Útlendingaeftirlitsins væri réttara að tala um erlenda farþega til landsins.

¹³ World Tourism Organization-1995: Tourism Market Trends: Europe 1994.

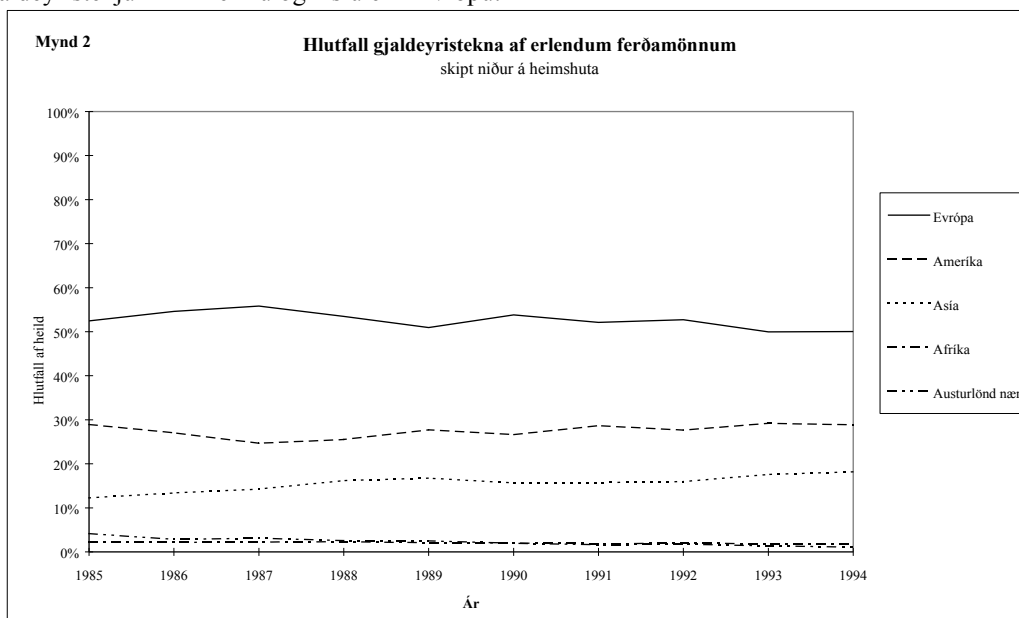
¹⁴ Hér er byggt á ákveðinni skilgreiningu á ferðamanni. Hér eru fjöldi ferða taldar. Íslendingur sem fer sem ferðamaður til London í viku og þaðan til Parísar er skráður í tveim löndum sem alþjóðlegur ferðamaður.

¹⁵ Gjaldyristekjur án fargjaldatekna í dollurum, verðlag hvers árs. Sambærileg tala fyrir Ísland gæti verið um 14%.

¹⁶ Fréttatilkynning frá OECD um ferðaþjónustu 7. mars 1995.



Eins og fjöldi ferðamanna ber með sér eru gjaldeyrstekjur ferðaþjónustu í Evrópu meiri en í öðrum heimshlutum. Um það bil helmingur þeirra féllu til í Evrópu, tæplega þriðjungur í Ameríku og nálægt fimmtungur í Asíu (sjá Mynd 2). Vöxturinn er hins vegar meiri í Asíu og að meðaltali skilar hver ferðamaður meiri gjaldeyrstekjum í Ameríku og Asíu en í Evrópu.



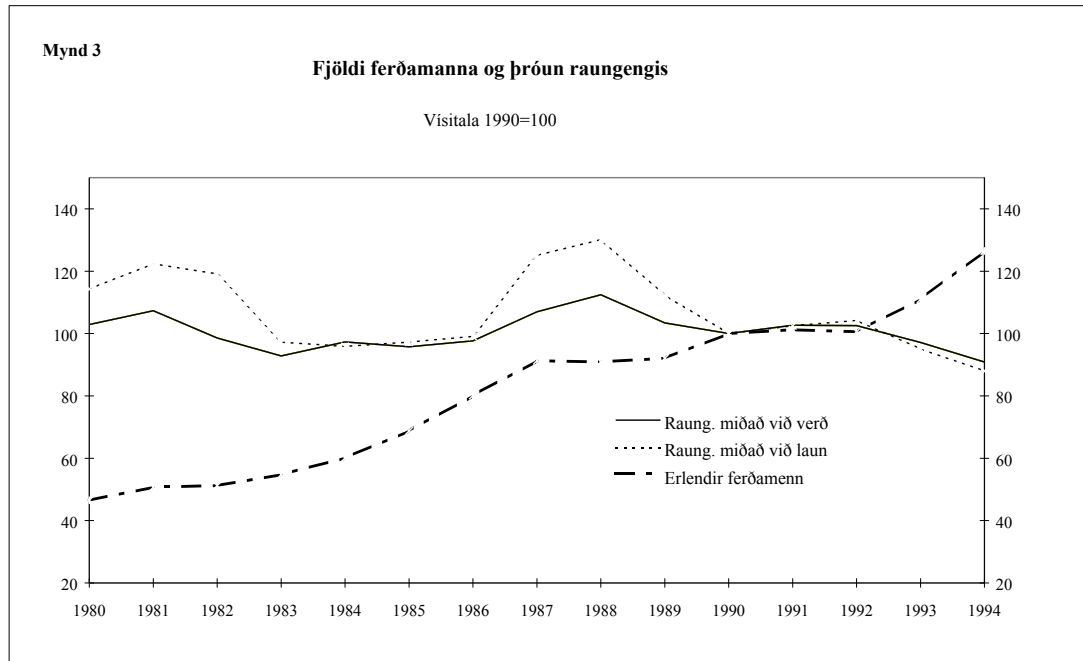
Meðalhagvöxtur í Evrópu á árinu 1994 var 2,5% borið saman við 0,2% samdrátt á árinu 1993.¹⁷ Vöxtur ferðaþjónustu í Evrópu helgast að stórum hluta af þessum almenna efnahagsbata. Á síðustu árum hafa Þjóðverjar og Bretar verið um 45% allra erlendra ferðamanna á Grikklandi og fjölgaði ferðamönnum frá þessum löndum um 14% á árinu 1994 frá 1993. Á Ítalíu fjölgaði erlendum gestum frá Þýskalandi um 7,9% milli árunna 1993 og 1994.

Vísbendingar eru um vöxt ferðaþjónustu á öllum Norðurlöndum fyrir utan Danmörk. Mestur er vöxturinn í Ólympíulandinu Noregi en þar jukust gjaldeyrstekjur að raungildi um 15,6% milli árunna 1993 og 1994.

¹⁷ OECD Economic Outlook, June 1995.

Ferðapjónusta á Íslandi

Aukin hagsæld iðnríkjanna hefur einnig bein áhrif á ferðapjónustu á Íslandi. Í þessu samhengi er þó ljóst að framtíð og viðgangur ferðapjónustu eins og annarra atvinnugreina byggir á almennum stöðugleika í efnahagslífinu og góðri samkeppnisstöðu. Raungengi krónunnar er oft notað sem mælikvarði á samkeppnisstöðu útflutningsgreina en eins og kemur fram á myndinni hér að neðan, hefur þróun þess verið hagstæðari undanfarin ár sem treystir Ísland sem ferðamannaland.



Raungengi á mælikvarða verðlags lækkaði um 6,2% milli árunna 1993 og 1994. Í því felst að verð innlendrar vöru og þjónustu hækkaði minna en verð í helstu viðskiptalöndunum. Raungengi á mælikvarða launa lækkaði um 7,5% milli árunna 1993 og 1994. Lægra raungengi hvetur einnig Íslendinga til að ferðast um eigið land.

Alls komu um 180 þúsund erlendir ferðamenn til landsins á árinu 1994, en það er um 14% aukning frá árinu áður. Mikil fjölgun hefur hins vegar orðið á þeim farþegum sem hafa stutta viðdvöl hér á landi. Flugleiðir hófu á árinu 1993 að bjóða gestum sem biðu eftir tengiflugi í stuttar skoðanaferðir um Reykjanesið. Alls þáðu 8,637 farþegar slík boð á árinu 1994. Fjölgun hefðbundinna ferðamanna milli árunna 1993 og 1994 var því 8%.

Á árinu 1993 og 1994 voru Þjóðverjar, Bandaríkjamenn, Danir, Svíar og Bretar fjölmennastir hinna erlendu gesta. Þjóðverjar eru í forystuhlutverki hvað varðar fjölda ferðamanna í heiminum. Á árinu 1994 fóru 73¹⁸ milljón Þjóðverja í frí til annarra landa. Af þessum 73 milljónum fóru rúmar 4 milljónir í frí til Norður-Evrópu.¹⁹ Flestir fóru til Bretlands eða 2,5 milljónir, tæplega 800 þúsund til Danmerkur, rúmlega 270 þúsund til Írlands, rúmlega 300 þúsund til Svíþjóðar, tæplega 200 þúsund til Noregs, 100 þúsund til Finnlands og að lokum 34 þúsund til Íslands.²⁰ Markaðshlutdeild Íslendinga er því um 1% á þessum markaði. Árlegur meðalvöxtur á komutölum þýskra ferðamanna til Norður Evrópu á tímabilinu 1985 til 1994 hefur verið 6,7%. Á sama tíma

¹⁸ World Tourism Organization-1995: Tourism Market Trends: Europe 1994

¹⁹ Samkvæmt könnun sem gerð var af Félagsvísindastofnun H.Í. á erlendum ferðamönnum á Íslandi kom fram hjá rúnum þriðjungi aðspurðra að annað land hafi komið til greina sem hugsanlegur áfangastaður. Bretland, Írland, Noregur og Ameríka voru oftast nefnd í þessu samhengi. Líta má á þessi lönd sem okkar samkeppnislönd um þá erlendu ferðamenn sem koma til landsins. Öll þessi lönd fyrir utan Ameríku tilheyra Norður-Evrópu. Lönd Norður Evrópu eru Danmörk, Finnland, Ísland, Írland, Noregur, Svíþjóð og Bretland. Hlutdeild Íslands segir okkur e-ð um samkeppnisstöðuna.

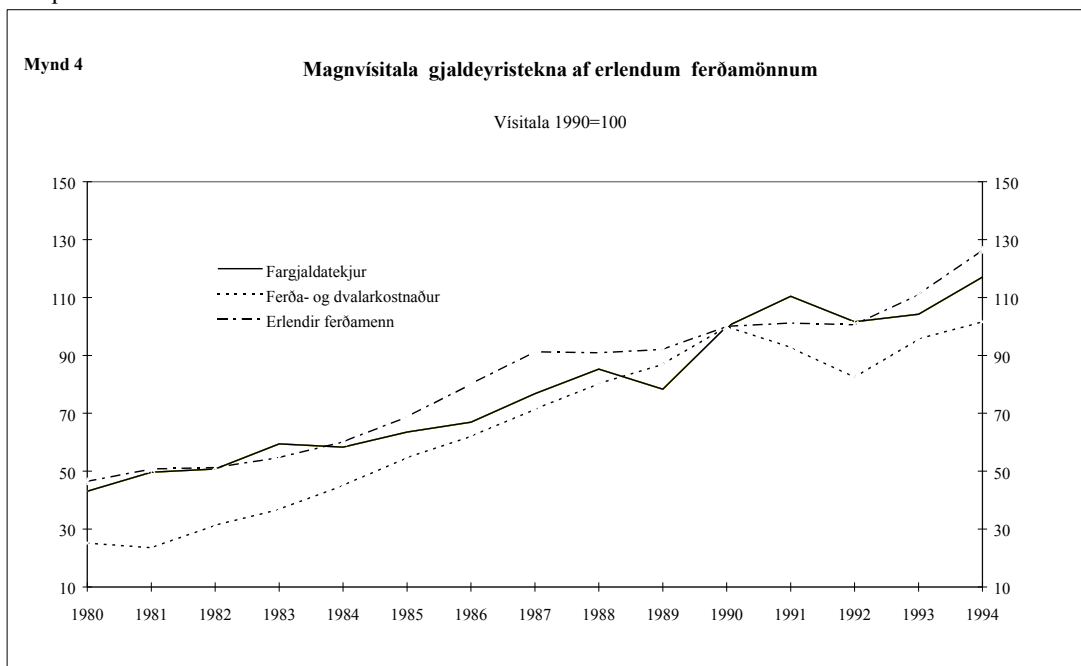
²⁰ Tölur fyrir Noreg, Finnland, Danmörk eru áætlaðar út frá fjölda gistinátta.

hefur árleg aukning í komum þýskra ferðamanna til Íslands verið um 14%, sem bendir til að markaðshlutdeild Íslands fari vaxandi á þessum markaði.

Bandaríkjamenn eru næst fjölmennastir erlendra ferðamanna hér á landi. Áætlað er að 13 milljón Bandaríkjamanna hafi farið í frí til Evrópu á árinu 1994 og þar af hafi 3,6 milljón farið til Norður Evrópu. Tæplega 26 þúsund komu til Íslands. Um 9.7% af þeim Bretum sem fóru í frí lögðu leið sína til Norður Evrópu eða rúmlega 3 milljónir. Flestir fóru til Írlands eða um 2.5 milljónir. Tæplega 18 þúsund komu til Íslands. Til gamans má geta þess að á árinu 1984 lækkuðu Írar álagningu virðisaukaskatts á hótलगistingu úr 23% í 10%. Á árinu 1990 hafði erlendum ferðamönnum fjölgað um 60% frá 1984.²¹

Þessar tölur sýna okkur að ferðaþjónustan er stór atvinnugrein og mikilvægt er fyrir Íslendinga að bæta sinn hlut.

Annað tiltækt efni um samanburð við önnur lönd er hlutur ferða- og dvalarkostnaðar²² erlendra ferðamanna af útfluttri vöru- og þjónustu. Þar er hlutur Íslands á svipuðum nótum og á hinum Norðurlöndunum. Í Noregi²³, Svíþjóð og Finnlandi var þetta hlutfall á tímabilinu 1986 til 1991 í kringum 4%, en í Danmörku í kringum 8%. Á sama tíma var þetta hlutfall á Íslandi í kringum 6%. Í Suður-Evrópulöndum vegur þetta hlutfall mun hærra. Á Spáni var þetta hlutfall 22% á árinu 1991.



Eins og mynd 4 ber með sér hefur framlag ferðaþjónustunnar til gjaldeyrisöflunar þjóðarbúsins meira en tvöfaldast á síðastliðnum tíu árum. Í fjárhæðum jukust heildargjaldeyristekjur af erlendum ferðamönnum úr 15 milljörðum 1993 í 16,8 milljarða 1994 eða um 13% á nafnverði. Þar af jókst ferða- og dvalarkostnaður hér innanlands úr 8,9 milljörðum í 9,6 milljarða eða um tæp 8% en fargjaldatekjur frá erlendum farþegum úr 6 milljörðum í 7,2 milljarða eða um 20%.

Á föstu verði jukust heildargjaldeyristekjur af erlendum ferðamönnum um 9% á árinu 1994 og munar þar mest um aukningu í fargjaldatekjum af erlendum ferðamönnum en þær hækkuðu um 12%.

²¹ Frétt í Sunday Telegraph, 5. mars 1995.

²² Fargjaldatekjur ekki með.

²³ Nýjustu tölur eru frá 1991

Á síðasta ári námu gjaldeyristekjur af erlendum ferðamönnum um 11% af heildarútflutningstekjum þjóðarbúsins. Gjaldyristekjur af erlendum ferðamönnum sem hlutfall af útfluttri þjónustu hafa vaxið á tímabilinu 1981 til 1994 úr 17,7% í 38,4%.

Samkvæmt upplýsingum frá Hagstofu Íslands fjölgaði gistinóttum erlendra ferðamanna um 15.7% milli árana 1993 og 1994. Tekjur af ferða-og dvalarkostnaði aukast um 6% að raungildi fyrir sama tímabil. Að hluta skýrist þessi mismunur af lægra meðalverði á gistirými fyrri hluta ársins, þrátt fyrir að lagður væri á 14% virðisaukaskattur. Söluaðilar innan greinarinnar telja að mikil samkeppni ríki á þessum markaði yfir vetrarmánuðina meðal annars vegna offramboðs á gistirými. Tafir í gjaldeyrisiskilum gætu einnig verið skýring.

Hér að framan hefur eingöngu verið fjallað um ferðaþjónustu sem snýr að erlendum ferðamönnum. Ferðaþjónusta á Íslandi samanstendur af erlendum ferðamönnum á ferðalagi um Ísland, Íslendingum á ferðalagi um eigið land og einnig á ferðalagi erlendis.

Ferðalög Íslendinga um eigið land hafa vaxið mikið á síðustu árum og áratugum og gefa kennitölur²⁴ til kynna að þessi þáttur sé einnig afar mikilvægur fyrir atvinnugreinar sem tengjast ferðaþjónustu.

Horfur 1995

Ýmis teikn á lofti benda til að góður byr sé fram undan í ferðaþjónustu. Þetta má meðal annars merkja á komum erlendra ferðamanna til landsins, góðum bókunum og viðtölum við þá sem starfa við greinina. Hér er því spáð, að fjöldi ferðamanna verði á bilinu 190-195 þúsund á þessu ári sem er um 8% aukning milli ára. Í lok júní hafa 3% fleiri ferðamenn komið til landsins miðað við sama tíma í fyrra og gjaldeyristekjur aukist um mun meira. Gjaldyristekjur gætu stefnt í um 20 milljarða. Ef þessi spá gengur eftir verða gjaldeyristekjur á þessu ári um 16% meira en í fyrra. Tölur um gjaldeyristekjur á fyrsta ársfjórðungi ársins benda til að tekjur á hvern ferðamann verði hærri í ár en á síðasta ári. Efnahagsástand í þeim löndum sem sækja okkur helst heim er gott og er því ástæða til að ætla að erlendum ferðamönnum fjölgi áfram hér á landi á næstu árum.

²⁴ Könnun Landkynningarnefndar Ferðamálaráðs Íslands um útgjöld Íslendinga á ferðalagi hér innanlands á árinu 1992. Áætlaður heildarkostnaður Íslendinga í fríi á árinu 1992 var 6,1 milljarðar. (7,5 milljarðar alls en hluti fer í nýlenduvörukaup). Tekjur af erlendum ferðamönnum þetta sama ár eru 12.6 milljarðar. Heildartekjur innlendra ferðaþjónustu samkvæmt þessu tvennu eru því tæpar 19 milljarðar á árinu 1992. Samkvæmt skilgreiningu ÞHS á ferðaþjónustu er velta atvinnugreinarinnar 1992 um 25 milljarar.