



RANNSÓKNAMIÐSTÖÐ
FERÐAMÁLA



Laugavegurinn

Gönguleiðin milli Landmannalauga og Þórsmerkur
Fjöldi göngufólks 2011 til 2013

Rögnvaldur Ólafsson

© Rannsóknamiðstöð ferðamála 2014

Útgefandi: Rannsóknamiðstöð ferðamála, Borgum v/ Norðurslóð, IS-600 Akureyri
Sími: (+354) 460-8930
Fax: (+354) 460-8919
Rafpóstur: edward@unak.is
Veffang: www.rmfi.is

Titill: Laugavegurinn: Gönguleiðin milli Landmannalauga og Þórsmerkur - Fjöldi göngufólks 2011 til 2013

Höfundur: Rögnvaldur Ólafsson

Kápa: Ásprent-Stíll og Rannsóknamiðstöð ferðamála
Prentun: Stell (www.stell.is)

Númer: RMF-S-05-2014
ISBN: 978-9935-437-27-3
ISSN: 1670-8857

Forsíðumynd er af göngufólki á Laugaveginum við vaðið á Bláfjallakvísl.
Ljósmynd: Rögnvaldur Ólafsson ©

Öll réttindi áskilin. Skýrslu þessa má ekki afrita með neinum hætti, svo sem með ljósmyndun, prentun, hljóðritun eða á annan sambærilegan hátt, að hluta eða í heild, án skriflegs leyfis útgefanda.

Laugavegurinn

Gönguleiðin milli Landmannalauga og Þórsmerkur

Fjöldi göngufólks 2011 til 2013

Rögnvaldur Ólafsson

Formáli

Í þessari skýrslu er skýrt frá niðurstöðum talninga á göngufólki sem gengur gönguleiðina Laugavegin, milli Landmannalauga og Þórsmerkur. Talningarnar fóru fram sumrin 2011, 2012 og 2013 og eru hluti af verkefninu „Áætlun um ferðamennsku á miðhálandi Íslands“. Það verkefni miðar að því að afla vísindalegra gagna sem nota má í stefnumótun fyrir ferðamennsku á miðhálandinu þannig að hægt sé að setja fram áætlun um hvernig nýta megi miðhálandið til fjölbreytilegrar útivistar og ferðamennsku án þess að ganga á auðlindina. Verkefnið var unnið undir stjórn Önnu Dóru Sæþórsdóttur og Rögnvalds Ólafssonar við Háskóla Íslands í samvinnu við og með stuðningi Ferðamálastofu og atvinnuvega- og nýsköpunarráðuneytisins (áður iðnaðarráðuneyti). Niðurstöður annarra hluta verkefnisins hafa þegar verið birtar (Anna Dóra Sæþórsdóttir og Rögnvaldur Ólafsson, 2012c).

Atvinnuvega- og nýsköpunarráðuneytinu er þakkaður fjárhagsstuðningur við verkefnið. Einnig Vegagerðinni en Rannsóknasjóður Vegagerðarinnar fjármagnaði úrvinnslu gagna og kvörðun teljarans sem notaður var á Laugaveginum. Kona mín Sigríður Júlíusdóttir aðstoðaði við handtalningu sumarið 2013 og á ótal mælingaferðum að Fjallabaki. Einar Hjörleifsson meistaranemi í landfræði aðstoðaði við úrvinnslu og frágang gagna og gerði kortið af svæðinu. Gyða Þórhallsdóttir doktorsnemi í ferðamálafræði las og leiðrétti handrit og gaf góð ráð um uppsetningu og frágang. Þeim er öllum þökkuð aðstoðin. Einnig Önnu Dóru Sæþórsdóttur fyrir að lesa og leiðrétta handrit og ánægjulega samvinnu í verkefninu.

Rögnvaldur Ólafsson

Efnisyfirlit

Formáli.....	i
1 Inngangur	1
2 Aðferðir	3
2.1 Teljarinn og staðsetning hans	3
2.2 Kvörðun teljarans	4
2.3 Tímabil	6
3 Niðurstöður.....	7
3.1 Fjöldi göngufólks á dag.....	8
3.2 Fjöldi göngufólks á viku	8
3.3 Fjöldi göngufólks eftir mánuðum og tímabilum	9
3.4 Dreifing eftir tímum sólarhringsins.....	10
3.5 Dreifing eftir vikudögum.....	11
4 Lokaorð	13
5 Heimildir.....	15

Myndaskrá

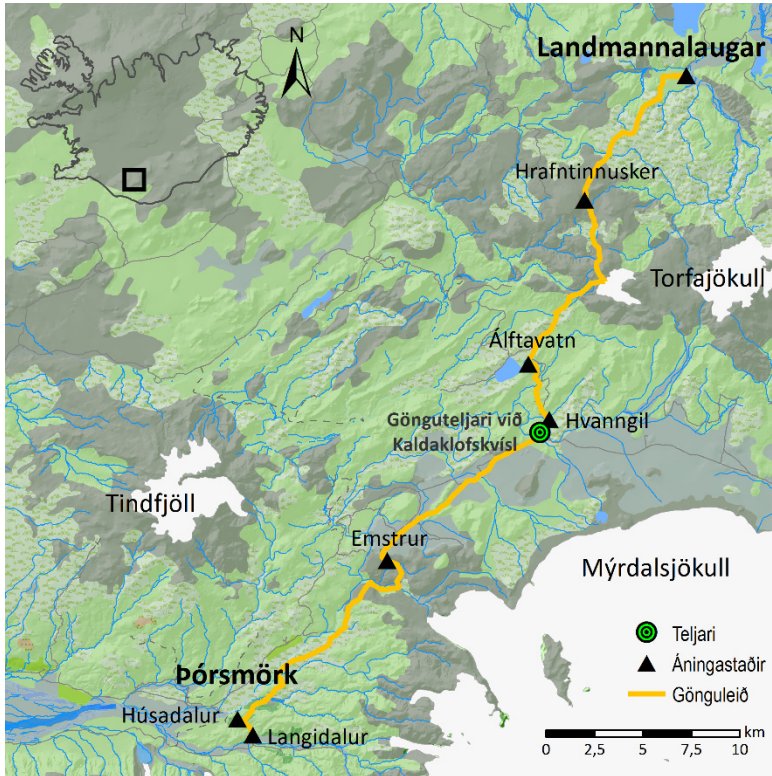
Mynd 1: Laugavegurinn og talningarstaðurinn á brúnni yfir Kaldaklofskvísl.....	1
Mynd 2: Talningarstaðurinn, brúin á Kaldaklofskvísl.....	3
Mynd 3: Teljarinn, hitaskynjarinn og skráningartækið.....	3
Mynd 4: Teljari á göngubrúnni yfir Kaldaklofskvísl.....	3
Mynd 5: Kvörðun teljarans.....	5
Mynd 6: Fjöldi göngufólks á dag sumrin 2011, 2012 og 2013.....	8
Mynd 7: Fjöldi göngufólks á viku 2011-2013.....	9
Mynd 8: Fjöldi göngufólks á mánuði sumrin 2011 til 2013.....	10
Mynd 9: Fjöldi göngufólks á háönn og hausti 2011-2013.....	10
Mynd 10: Göngufólk á Laugaveginum á háönn 2011-2013, greint eftir tíma dags.....	11
Mynd 11: Meðalfjöldi göngufólks eftir vikudögum á háönn 2011-2013.....	11

Töfluskrá

Tafla 1: Skilgreind mælitímabil miðað við ISO 8601 vikur.....	6
Tafla 2: Meðalfjöldi göngufólks á dag á háönn og hausti.....	7
Tafla 3: Heildarfjöldi göngufólks á háönn og hausti.....	7
Tafla 4: Tímabil talninga og fjöldi göngufólks sem gekk Laugavegin 2011 til 2013.....	7
Tafla 5: Gistinætur í skálum Ferðafélags Íslands á Laugaveginum.....	14

1 Inngangur

Laugavegurinn, gönguleiðin milli Landmannalauga og Þórsmerkur (mynd 1), er ein vinsælasta gönguleiðin á hálendi Íslands. Á hverju sumri fer þar einnig fram víðavangshlaup,



Mynd 1: Laugavegurinn og talningarstaðurinn á brúnni yfir Kaldaklofskvísl.

Laugavegshlaupið, sem 200-300 hlauparar taka þátt í (Laugavegshlaupið, 2012, 2013). Sumarið 2011 unnu Anna Dóra Sæþórsdóttir og Rögnvaldur Ólafsson (2012b) að rannsóknaverkefningu „Áætlun um ferðamennsku á miðhálandi Íslands“. Þar komu fram vísbendingar um að Laugavegurinn sé að nalgast þólmörk hvað varðar ferðamennsku en sumarið 2011 töldu 32% ferðamanna í Landmannalaugum, 40% í Hrafninnuskeri og 26% við Álftavatn að of margir væru á svæðinu (Anna

Dóra Sæþórsdóttir og Þorkell Stefánsson, 2012). Síðan þá hefur ferðafólki á þessu svæði fjölgað verulega og má búast við að nú þyki enn fleirum að of margir ferðamenn séu þar um hásumarið. Því er nauðsynlegt að þekkja þann fjölda sem fer um svæðið sem og að fylgjast vel með þróuninni.

Hluti af verkefningu var að meta fjölda ferðafólks á Stór-Fjallabakssvæðinu, þ.e. svæðinu frá Þjórsá að Skaftá sem gjarnan er kennt við Fjallabaksleið nyrðri og syðri. Fjöldi bifreiða sem ók inn á og útaf svæðinu var talinn með umferðarteljurum og einnig var umferð bifreiða talin á völdum stöðum innan svæðisins (Anna Dóra Sæþórsdóttir og Rögnvaldur Ólafsson, 2012a). Að auki var göngufólk á Laugaveginum talið og eru í þessari skýrslu birtar niðurstöður þeirrar talningar.

2 Aðferðir

2.1 Teljarinn og staðsetning hans



Mynd 2: Talningarstaðurinn, brúin á Kaldaklofskvísl.

Göngumenn sem gengu yfir göngubrúna á Kaldaklofskvísl (mynd 2) voru taldir með sjálfvirkum teljara sumrin 2011, 2012 og 2013 (mynd 3 og mynd 4). Mælingar voru svo staðlaðar sumarið 2013 með því að handtelja í þrjá daga þá sem fóru yfir brúna. Göngufólk var talið með teljara sem skynjar hitageislun frá fólkinu þegar það fer framhjá (mynd 4). Til að talning sé sem réttust þarf að koma teljaranum fyrir á stað þar sem gengið er í einfaldri röð með einhverju bili á milli göngumanna. Annars er

hætt við að teljarinn skynji einn einstakling þegar tveir ganga hlið við hlið eða þétt hver á eftir öðrum. Einnig þarf að staðsetja teljarann þannig að ólíklegt sé að fólk stansi fyrir framan hann, t.d. til að taka myndir, en það getur ruglað talninguna. Því skiptir staðsetning hans miklu máli. Á Laugaveginum fannst mjög hentugur staður á göngubrúnni yfir Kaldaklofskvísl sem er allmikið og illvætt jökulvatn skammt frá Hvanggili á Fjallabaki syðra. Yfir ána er mjó göngubrú sem allt göngufólk fer um (mynd 4). Teljaranum var komið fyrir í vatnsheldum plastkassa (mynd 3) sem festur var á handriðið nálægt syðri enda göngubrúarinnar (mynd 4). Allir sem fara um brúna í



Mynd 3: Teljarinn, hitaskynjarinn og skráningartækið.



Mynd 4: Teljari á göngubrúnni yfir Kaldaklofskvísl.

báðar áttir eru taldir og ekki er hægt að greina á milli eftir stefnu. Rafhlöðurnar endast í hálf til heilt ár.

Teljarinn er stilltur til að skrá á hverjum heilum tíma alla sem hafa farið framhjá á síðustu klukkustund. Hann geymir gögnin og hefur nægilegt minnisrými til að geyma talningu á klukkustundar fresti í heilt ár. Lesið er af teljaranum inn á fartölvu og gögnin sett inn í gagnagrunn sem framleiðandi teljaranna rekur. Út úr gagnagrunninum eru síðan teknar tölur um heildarfjölda á hverjum degi, viku og mánuði, meðalfjöldi göngufólks á hverri klukkustund yfir valið tímabil og meðalfjöldi á hverjum vikudegi yfir valið tímabil. Gögnin eru sett inn í gagnagrunn fyrir mælistaðinn, farið yfir þau og m.a. tekin út tímabil þar sem ekki hefur verið talið allt tímabilið, t.d. ef talning hefur hafist um miðjan mánuð. Sú undantekning er þó gerð að hafi aðeins tapast 1-4 dagar í mánuði þá er fjöldi göngumanna dagana sem vantar reiknaður frá næstu dögum á undan og/eða eftir. Síðan eru gögnin kvörðuð miðað við handtalningu og að lokum skrifuð skýrsla um helstu niðurstöður.

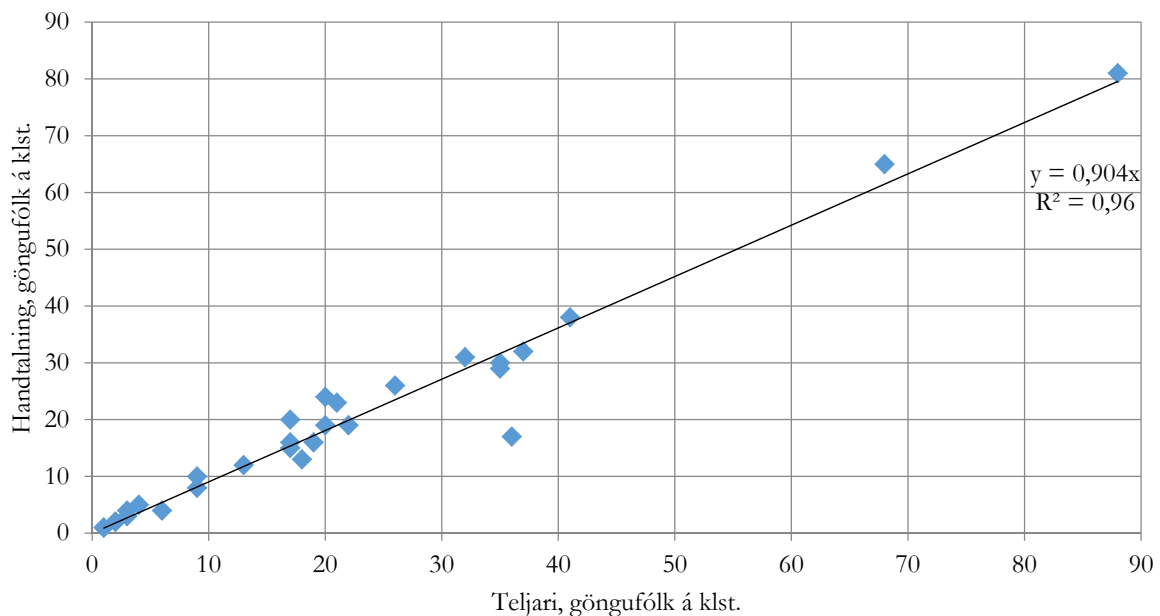
Gönguteljarinn var upphaflega settur upp 22. júlí 2011. Árið 2011 var heldur óvenjulegt ferðaár. Þá varð eldgos í Grímsvötnum sem hafði mikil áhrif á Suðurlandi og á sunnanverðu hálendinu, m.a. lokaðist þjóðvegur númer 1 á Mýrdalssandi um tíma þegar brúna yfir Múlakvísl tók af í fyrri hluta júlí. Þá var enn mikið af ösku á svæðinu frá gosinu í Eyjafjallajökli árið áður sem í hvassviðri olli miklu rykmistri. Þetta hafði áhrif á ferðamennsku á Suðrhálendinu og þess vegna þótti ástæða til þess að endurtaka talningarnar sumrin 2012 og 2013.

Sumarið 2011 náðist ekki að setja teljarann upp strax þegar svæðið opnaðist, en hin árin var teljarinn settur upp um leið og vegir opnuðust. Teljararnir voru teknir niður um eða eftir miðjan september þegar fjallaskálum hafði verið lokað og umferð á Laugaveginum var engin orðin.

2.2 Kvörðun teljarans

Til þess að leiðrétta fyrir skekkjum sem koma fram þegar fólk gengur þétt eða gengur fram og til baka framhjá teljaranum þarf að kvarða hann með því að telja handvirkt þá sem fara framhjá á hverri klukkustund og bera þá talningu saman við talningu teljarans. Kvarða þarf við mismunandi álag (fjölda á klukkustund) því skekkjur gætu verið mismunandi við mikið og lítið álag. Kvörðunin fór fram dagana 24. til og með 26. júlí 2013 en þá daga voru allir handtaldir sem fóru yfir brúna. Veður var með eindæmum gott þessa daga, sól og um 20 stiga hiti og öll skilyrði til talninga hin bestu. Niðurstöður sjást á mynd 5 þar sem handtalningin á klukkustund er á lárétta ásnum og talning teljarans á lóðrétta ásnum. Mælipunktarnir eru vel dreifðir yfir allt talningarsviðið. Þann 24. júlí 2013 taldi teljarinn 88 göngumenn milli klukkan 10 og 11. Það er með hæstu talningum á klukkutíma á þessum mælistað. Til dæmis taldist þann 13. júlí 2013,

daginn sem Laugavegshlaupið var, mest 116 göngumenn milli klukkan 11 og 12. Þannig náðist að handtelja yfir langmestan hluta kvarðans. Línuleiki er góður þ.e. ekki er að sjá að teljarinn missi t.d. meira úr við mesta álagið, þ.e. þegar göngufólk er flest, en þegar færri fara hjá. Ein talning lendir talsvert frá línunni en við handtalinguna sást maður standa lengi fyrir framan teljarann og var það skráð. Teljarinn telur u.þ.b. 10% of hátt og ástæðan virðist vera að það kemur fyrir að staðið er fyrir teljaranum, t.d. þegar biðröð myndast við enda brúarinnar eða þegar fólk stendur við teljarann að taka myndir. Við slíkar aðstæður getur hann talið sama fólkið oftár en einu sinni, t.d. þegar það fer oftár en einu sinni inn í og út úr skynjunarsviði hans. Kvörðunarfastinn er reiknaður í Excel sem hallatala beinnar línu gegnum alla mælipunktana og er 0,904 og dreifing punktanna er ekki mikil ($R^2=0,96$). Allar talningar teljarans eru kvarðaðar með því að margfalda þær með kvörðunarfastanum.



Mynd 5: Kvörðun teljarans.

Í handtalingunni var einnig skráð úr hvorri áttinni göngufólkið kom og niðurstöður þess voru að af þeim 566 göngumönnum sem gengu Laugavegin þessa daga komu um 81% að norðan. Mikill meirihluti göngumanna gekk því frá Landmannalaugum til Þórsmerkur. Þetta er í góðu samræmi við könnun sem gerð var meðal göngumanna í Hrafninnuskeri árið 2011 en 84% ganga frá Landmannalaugum í Þórsmörk (Anna Dóra Sæþórsdóttir og Þorkell Stefánsson, 2012). Fjórir fimmtu göngufólks virðast því ganga þá leið. Svólítið var um að fólk sem var að aka hjá eftir Fjallabaksleið syðri stoppaði og gengi fram og til baka yfir brúna, t.d. til að taka myndir af bifreiðum að aka yfir vaðið á Kaldaklofskvísl. Meðan handtalið var voru það 3,2% allra talinna.

Veður var einstaklega gott þá daga svo líklegt er að meira hafi verið um slíkt þá en í kaldara tíðarfari. Gögnin voru ekki leiðrétt fyrir þessu.

2.3 Tímabil

Þegar rætt er um fjölda ferðamanna á hálendinu þá er gjarnan talað um fjölda fólks yfir sumarið. Þessi tala er breytileg milli ára og valda því tveir óskyldir þættir sem þarf að skilja að. Í fyrsta lagi breytist aðsókn að svæðinu um hásumarið milli ára (sem eru venjulega þær upplýsingar sem óskað er eftir) en í öðru lagi er misjafnt milli ára hvenær hægt er að komast á svæðin vegna færðar á fjallvegum og ferðamannatíminn því mislangur. Þetta er háð veðri og snjóalögum, hálendið opnast seinna eftir kalt vor og snjóavetur en þegar vel vorar. Hríðarbylur í byrjun september getur lokað vegum og valdið því að lítil sem engin umferð verður í september sem í betri tíð getur verið allmikil. Þetta þarf að hafa í huga þegar talningar eru birtar, fjöldi ferðamanna yfir ferðamannatímann getur hækkað ef vel árar þótt aðsókn um hásumarið minnki.

Þegar talningar eru skoðaðar kemur í ljós að hægt er að skipta sumrinu í nokkur tímabil með hliðsjón af fjölda ferðamanna. Snemma sumars vex umferð stöðugt, hún nær svo hámarki um viku af júlí og er nokkuð jöfn yfir hásumarið fram í miðjan ágúst, síðan minnkar hún jafnt og þétt fram í miðjan september. Eftir það má segja að aðeins sé slæðingur af ferðafólki á fjöllum. Í ljósi þessa hafa verið skilgreind tímabil með svipuðum eiginleikum. Við það eru notaðar staðalvikur (ISO 8601), sjá töflu 1. Staðalvikur hefjast á mánudegi og fyrsta vika ársins er sú vika sem inniheldur fyrsta fimmtudag ársins og getur því verið breytilegt um 3 mánaðardaga hvaða mánaðardag mælitímabil hefst.

Meðalfjöldi á dag á háönn er sá mælikvarði sem notaður er fyrir álag vegna ferðafólks. Með meðalfjölda er átt við þann fjölda sem fer framhjá teljaranum að meðaltali á hverjum degi um hásumarið, frá því í fyrstu viku í júlí fram í miðjan ágúst.

Tafla 1: Skilgreind mælitímabil miðað við ISO 8601 vikur.

Tímabil		Númer viku	2011	2012	2013
Vor	Hefst í byrjun viku:	23	6. júní	4. júní	3. júní
	Endar í lok viku:	27	10. júlí	8. júlí	7. júlí
Háönn	Hefst í byrjun viku:	28	11. júlí	9. júlí	8. júlí
	Endar í lok viku:	32	14. ágúst	12. ágúst	11. ágúst
Haust	Hefst í byrjun viku:	33	15. ágúst	13. ágúst	12. ágúst
	Endar í lok viku:	37	18. sept.	16. sept.	15. sept.

3 Niðurstöður

Í töflu 2 er sýndur meðalfjöldi göngufólks á dag á Laugaveginum á aðalferðamannatíma, háönn og hausti. Í töflu 3 er svo sýndur heildarfjöldi göngufólks á sömu tímabilum og einnig breyting milli ára í prósentum þar sem næg gögn eru fyrir hendi. Línuleg tengsl eru á milli meðalfjölda á dag og heildarfjölda á hverju tímabili og getur verið misjafnt eftir aðstæðum hvora breytuna hentar betur að nota. Þegar bera skal saman álag á mismunandi svæðum er væntanlega auðveldara að nota meðalföldann.

Í töflu 4 er yfirlit yfir tímabil mælinga 2011 til 2013 og þar er einnig sýndur heildarfjöldi göngufólks á þeim tíma sem talið var hvert sumar. Árin 2012 og 2013 var teljarinn settur upp strax og fjallvegir opnuðust sem var nokkru áður en háönn hófst og taldi teljarinn því göngufólk strax og umferð hófst um Laugavegin. Bæði sumrin fóru rúmlega 8 þúsund manns um Laugavegin. Af þeim fóru 81%, eða um 6,5 þúsund frá Landmannalaugum til Þórsmerkur en

19%, eða um 1,5 þúsund frá Þórsmörk til Landmannalauga.

Tafla 2: Meðalfjöldi göngufólks á dag á háönn og hausti.

Tímabil		2011	2012	2013
Háönn	Fjöldi:		139	155
	Breyting:			12%
Haust	Fjöldi:	42	49	61
	Breyting:			18%

Tafla 3: Heildarfjöldi göngufólks á háönn og hausti.

Tímabil		2011	2012	2013
Háönn	Fjöldi:		4.859	5.420
	Breyting:			12%
Haust	Fjöldi:	1.461	1.729	2.145
	Breyting:		18%	24%
Alls	Fjöldi:		6.588	7.566
	Breyting:			15%

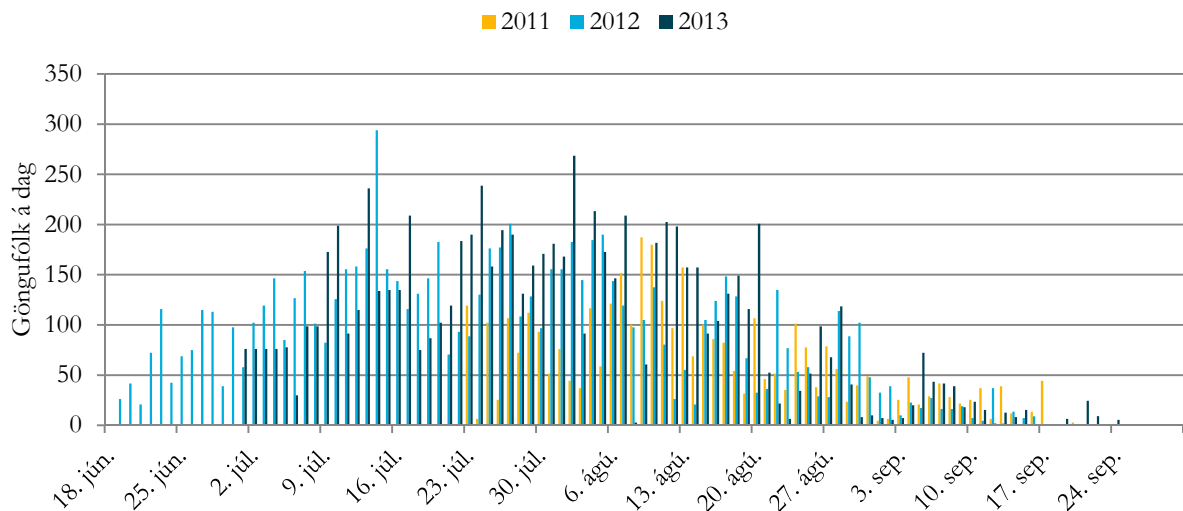
Tafla 4: Tímabil talninga og fjöldi göngufólks sem gekk Laugavegin 2011 til 2013.

		2011	2012	2013
Frá:	23. júlí		19. júní	5. júlí
	Til:	30. sept.	15. sept.	27. sept.
Taldir dagar:		70	89	85
Göngufólk talið:		3.673	8.308	8.124

Heildarfjöldinn er ekki sá sami í töflu 3 og 4 þar sem tafla 4 sýnir heildarfjölda göngufólks þann tíma sem teljarinn taldi hvert sumar sem er lengri en háönn og haust. Þessi ár gefur tafla 4 ágæta mynd af heildarfjölda göngumanna allt sumarið. Betri mynd af hvernig álagið breytist milli ára fæst hins vegar af töflu 3 því þar eru notuð sömu tímabil öll árin. Milli 2012 og 2013 fjölgaði göngumönnum um 15%. Á milli 2011 og 2012 fjölgaði um 18% um haustið en þar sem fjöldi á háönn vantar árið 2011 er ekki hægt að reikna heildar fjölgun milli áranna 2011 og 2012.

3.1 Fjöldi göngufólks á dag

Á mynd 6 er sýnt hvernig fjöldi göngufólks á dag breyttist yfir sumarið árin 2011, 2012 og 2013. Mesti fjöldi yfir sólarhring var 294 þann 14. júlí 2012. Það var daginn sem Laugavegshlaupið var haldið. Fjöldinn helst vel í hendur við skrá aðstandenda hlaupsins (Laugavegshlaupið, 2012) sem segja að 301 hlaupari hafi lagt af stað úr Landmannalaugum en 289 hafi komið í mark í Þórsmörk. Laugavegshlaupið 2013 kemur einnig greinilega fram í mælingunum og 13. júlí taldi teljarinn 236 göngumenn. Sá fjöldi stemmir hins vegar ekki við skrár aðstandenda sem segja að 294 hlauparar hafi lagt af stað frá Landmannalaugum og 272 hafi komið í mark í Þórsmörk (Laugavegshlaupið, 2013). Ástæður þessa fráviks eru ókunnar, en það gæti verið vegna þess að einhverjir hlauparar hafi farið mjög þétt fram hjá teljaranum og nokkrir talist sem einn, eða þá að einhverjir hafi farið of hratt fram hjá og ekki talist. Teljarinn er stilltur til að telja gangandi fólk en ekki fólk á hlaupum. Ekki hefur verið kannað hvernig hann bregst við hlaupurum. Árið 2011 var teljarinn ekki kominn upp þegar Laugavegshlaupið fór fram. Mesti fjöldi árið 2013 var 2. ágúst, en þann dag voru 268 taldir. Sumarið 2011 var mesti fjöldi 187 þann 2. ágúst en þess ber að gæta að teljarinn fór seint upp það ár.

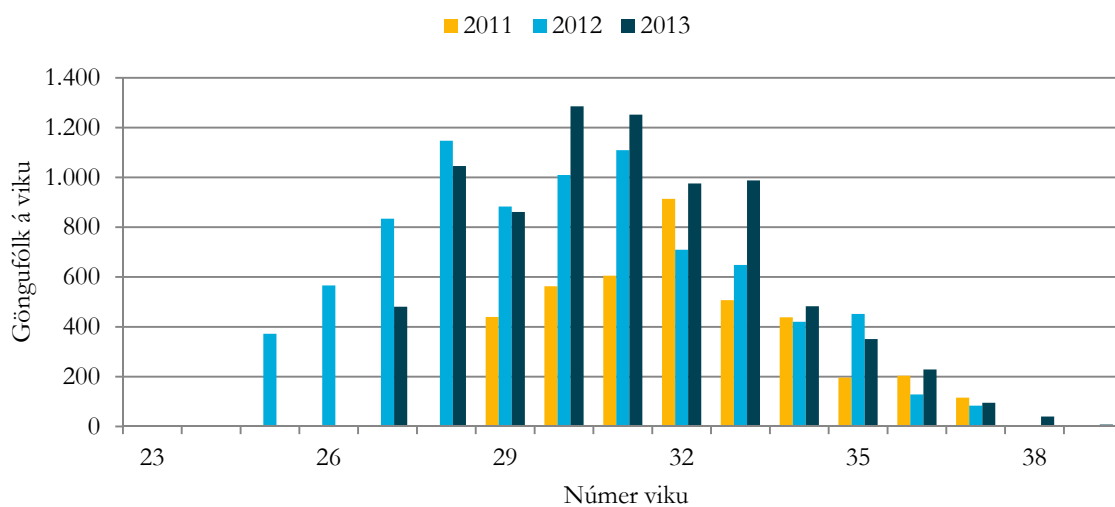


Mynd 6: Fjöldi göngufólks á dag sumrin 2011, 2012 og 2013.

3.2 Fjöldi göngufólks á viku

Á mynd 7 má sjá fjölda göngufólks í hverri viku sumrin 2011, 2012 og 2013. Þessi mynd gefur hvað besta heildarmynd af álaginu yfir sumarið, betri en mynd 6. Sveiflur milli daga hafa verið síðar í burtu með því að skrá fjölda í hverri viku, frekar en hvern dag. Sú mynd sem fæst þá er nægilega skýr til að sýna þær breytingar sem verða yfir sumarið.

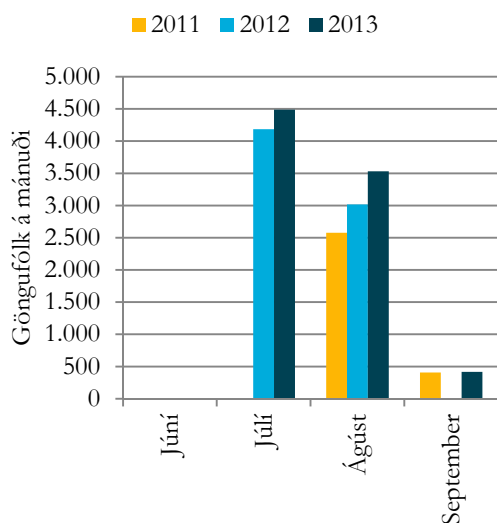
Göngufólki fjölgaði jafnt og þétt í byrjun sumars en fjöldinn hélst svo nokkuð jafn yfir háönnina, í 28. til og með 32. viku. Eftir það fækkaði göngufólki jafnt og þétt og í 38. viku, um miðjan september, fór varla nokkur þarna um. Myndin sýnir að fjölgun göngufólks sumarið 2013 var aðallega síðari hluta sumars. Fyrri hluta sumars var göngufólk heldur færra en sumarið 2012 en fjölgaði svo í ágúst. Sumarið 2011 fóru fáir Laugaveginns fyrri hluta sumars og má það væntanlega rekja til tveggja eldgosa. Þann 21. til 28. maí 2011 gaus í Grímsvötnum og varð af mikið öskufall í Skaftafellssýslu og rauk þar aska allt sumarið. Ferðamönnum á Suðurlandi fækkaði því. Um sumarið var einnig enn mikil aska og öskufok á svæðinu kringum Laugaveginns vegna gossins í Eyjafjallajökli vorið 2010 og skyggni oft mjög lítið.



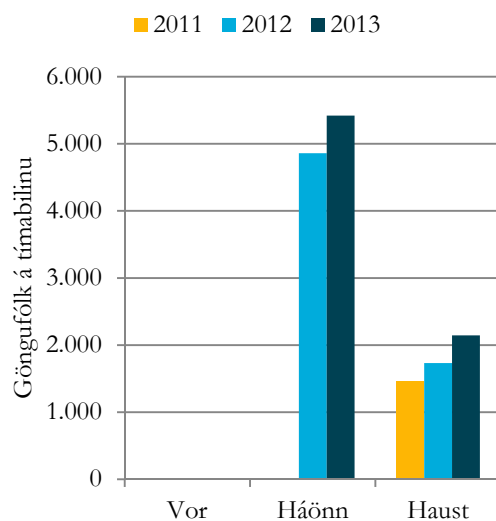
Mynd 7: Fjöldi göngufólks á viku 2011-2013.

3.3 Fjöldi göngufólks eftir mánuðum og tímabilum

Oft er spurt að hve margir fari um í hverjum mánuði og því er á mynd 8 sýndur heildarfjöldi göngufólks í hverjum mánuði sumrin 2011, 2012 og 2013. Á mynd 9 er síðan sýndur fjöldi göngufólks eftir tímabilum og eru þetta sömu upplýsingar og í töflu 3. Göngufólki fjölgar stöðugt þessi ár. Í ágúst fjölgar um 17% bæði milli áráanna 2011 og 2012 og milli 2012 og 2013. Fjölgunin í ágúst á tveimur árum frá 2011 til 2013 er því um 37%.



Mynd 8: Fjöldi göngufólks á mánuði sumrin 2011 til 2013.



Mynd 9: Fjöldi göngufólks á háönn og hausti 2011-2013.

3.4 Dreifing eftir tímum sólarhringsins

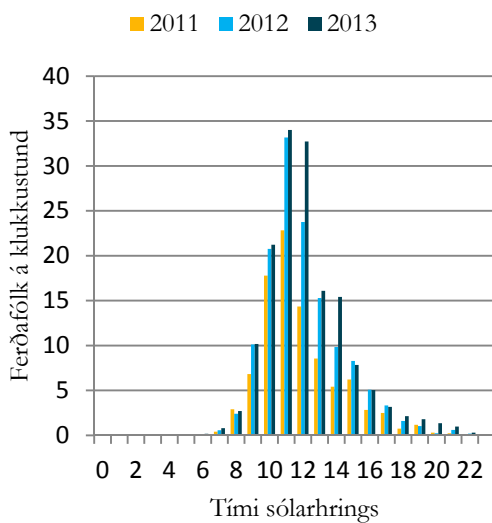
Á mynd 10 má sjá hvenær sólarhringsins göngufólk fór yfir göngubrúna á Kaldaklofskvísl á háönn 2011, 2012 og 2013. Varasamt er að gera slíkt yfirlit yfir langan tíma því þá getur yfirlitið farið að skekkjast af því að dagar eru mislangir og myrkur skellur fyrr á þegar líður á sumarið.

Þegar umferð er mest yfir hádaginn gengu 30-35 manns yfir brúna á klukkustund, því voru að meðaltali minna en tvær mínútur milli manna á þeim tíma. Nánast enginn gekk yfir brúna að nóttu til. Einstaka kom snemma morguns, en umferðin byrjaði fyrir alvöru milli klukkan 7 og 8 og jókst síðan hratt og náði hámarki milli klukkan 10 og 11. Umferð hélst mikil fram til klukkan 12 en þá dró hratt úr henni. Eftir klukkan 16 var ekki mikil umferð. Eins og áður var nefnt kom flest göngufólk að norðan (81%). Göngufólk gæti hafa komið frá Landmannalaugum, en þangað eru um 26 km og það kæmi því síðla dags, en flestir komu væntanlega frá gistiskálunum við Álftavatn, um 5 km norðan við Kaldaklofskvísl, eða frá Hvanngili, um 1 km norðan við Kvíslina. Það gæti passað við að umferðin var í hámarki milli klukkan 10 og 12.

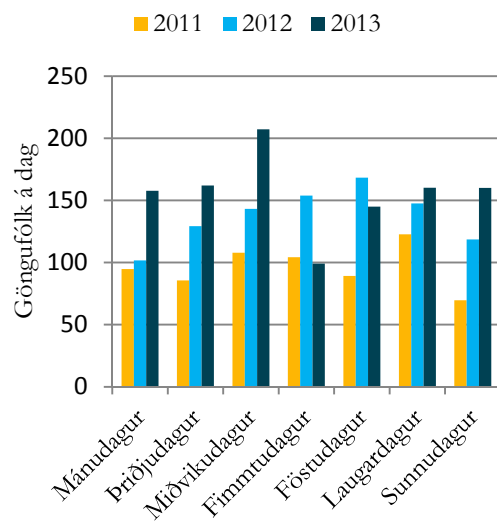
3.5 Dreifing eftir vikudögum

Hvernig göngufólk dreifist eftir vikudögum á háönn sumrin 2011, 2012 og 2013 má sjá á mynd 11. Ekki er ráðlegt að taka slíkt meðaltal yfir of langan tíma því munstrið getur breyst, t.d. ef áætlunarferðum til Landmannalauga fækkar þegar haustar.

Að meðaltali gengu 100 til 150 manns Laugavegin á dag á háönn, nær 150 sumrin 2012 og 2013. Þegar litið er á öll árin er ekki hægt að sjá annað en að umferðin dreifist nokkuð jafnt á alla daga vikunnar. Þó má sjá að sumarið 2013 var mest umferð yfir göngubrúnnu yfir Kaldaklofskvísl á miðvikudögum, en minnst á fimmtudögum.



Mynd 10: Göngufólk á Laugaveginum á háönn 2011-2013, greint eftir tíma dags.



Mynd 11: Meðalfjöldi göngufólks eftir vikudögum á háönn 2011-2013.

4 Lokaorð

Yfir 8 þúsund manns gengu Laugavegin sumrin 2012 og 2013. Lengd ferðamannatímans, þ.e. hvenær leiðir opnast að vori og lokast að hausti hefur áhrif á heildarfjöldann þar eins og annars staðar á hálendinu. Því eru hér skilgreind tímabil og var við ákvörðun þeirra tekið mið af hvernig fjöldi ferðafólks breytist yfir sumarið, hann er stöðugur á háönninni, en rís og fellur á undan og á eftir. Með því að skoða sömu tímabil hvert ár má fá góða mynd af hvernig álagið á svæðið breytist milli ára. Besti mælikvarðinn um álagið á svæðið er meðalfjöldi ferðamanna á dag á háönn. Það er skoðun skýrsluhöfundar að þegar bera skal saman fjölda ferðafólks milli ára þá sé þetta betri mælikvarði en heildarfjöldi yfir sumarið. Sama má segja þegar bera á saman álag milli svæða.

Fólki sem gekk Laugavegin fjölgaði um 15% frá árinu 2012 til 2013. Þar sem ekki var talið nema hluta sumars 2011 eru ekki til sambærilegar tölur milli 2011 og 2012. Fyrir ágúst mánuð eru hins vegar til tölur fyrir öll þrjú árin og í þeim mánuði var fjölgunin milli ára 17% bæði árin og fjölgaði göngufólki því um 37% milli ágúst 2011 og ágúst 2013. Flestir voru á ferðinni kringum mánaðarmótin júlí og ágúst, í 30. og 31. viku. Þá gengu Laugavegin um 200 manns á dag og þegar mest umferð var yfir hádaginn fóru yfir 100 manns á klukkustund yfir brúna á Kaldaklofskvísl. Þar er mest umferð milli klukkan 10 og 12 á daginn. Ekki er að sjá að teljandi munur sé á fjölda göngufólks milli vikudaga. Umferð minnkaði hratt eftir miðjan ágúst og var nánast engin eftir miðjan september enda er fjallaskálum lokað um það leyti.

Í rannsókn Önnu Dóru Sæþórsdóttur og Þorkels Stefánssonar (2012), kom fram að yfir þriðjungur ferðamanna þykir sem ferðafólk sé orðið of margt í Landmannalaugum og Hrafninnuskeri. Síðan sú rannsókn var gerð hefur ferðamönnum fjölgað um tugi prósentu samkvæmt því sem hér kemur fram. Því má ætla að enn fleirum þyki ferðafólk of margt sumarið 2013 en sumarið 2011. Því þarf að fylgjast áfram með fjölda göngufólks á Laugaveginum og kanna einnig viðhorf ferðafólks til fjöldans og áhrifa á umhverfið. Erlendis eru dæmi um einstefnu á gönguleiðum og hefur það dregið úr tilfinningu göngumanna fyrir að fjöldinn sé mikill, þar sem þeir mæta þá fáum (Milford Track, 2014). Á Laugaveginum gengur einungis fimmtungur göngumanna frá Þórsmörk til Landmannalauga svo það væri ekki mikil breyting að setja einstefnu frá Landmannalaugum til Þórsmörkur. Þó þyrfti að huga að hvort þessi tilfinning göngufólks stafi af því að það hitti marga á leiðinni eða af aðstæðum á gististöðum. Aðstaða í Hrafninnuskeri er t.d. þröng og aðbúnaður þar gæti verið betri.

Áhugavert gæti verið að bera niðurstöður þessarar rannsóknar saman við fjölda gistinguáttá í skálum meðfram gönguleiðinni. Því voru fengnar gistinguáttatölur frá Ferðafélagi Íslands sumrin 2011, 2012 og 2013 (tafla 5). Til að hægt sé að bera þessar tölur saman við talningu göngufólks þyrftu að liggja fyrir upplýsingar um hve oft fólk gistir á leiðinni og hve lengi á hverjum stað en svo er ekki. Þær upplýsingar liggja ekki fyrir, því er ekki hægt að bera þessar tölur saman við fjölda göngumanna.

Tafla 5: Gistinguáttur í skálum Ferðafélags Íslands á Laugaveginum.

Skáli	2011	2012	2013
Hrafninnusker	2.676	5.513	5.277
Álftavatn	2.792	4.318	5.828
Emstrur	4.136	4.804	

5 Heimildir

- Anna Dóra Sæþórsdóttir og Rögnvaldur Ólafsson (2012a). *Ábrif Hólmsárvirkjunar á ferðamennsku og útvist*. Reykjavík, Ísland: Háskóli Íslands.
- Anna Dóra Sæþórsdóttir og Rögnvaldur Ólafsson (2012b). *Áætlun um ferðamennsku á miðhálandi Íslands*. Reykjavík, Ísland: Land- og ferðamálafræðistofa, Líf- og umhverfisvísindadeild Háskóla Íslands.
- Anna Dóra Sæþórsdóttir og Rögnvaldur Ólafsson (2012c). *Áætlun um ferðamennsku á miðhálandi Íslands: Niðurstöður rannsókna*. Reykjavík, Ísland: Háskóli Íslands.
- Anna Dóra Sæþórsdóttir og Þorkell Stefánsson (2012). *Þolmörk ferðamanna í Friðlandi að Fjallabaki*. Reykjavík: Land- og ferðamálafræðistofa, Líf- og umhverfisvísindadeild Háskóla Íslands.
- Laugavegshlaupið (2012). *Laugavegurinn Ultra Marafon: Úrslit 2012*. Sótt 20. september 2013 af <http://marathon.is/urslit-laugavegshlaufidh/urslit-2012>
- Laugavegshlaupið (2013). *Laugavegurinn Ultra Marafon: Úrslit 2013*. Sótt 20. september 2013 af <http://marathon.is/urslit-laugavegshlaufidh/urslit-2012>
- Milford Track (2014). *Milford Track*. Sótt 18.4.2014 af <http://www.milfordtrack.net/>



**RANNSÓKNAMIÐSTÖÐ
FERÐAMÁLA**

SEPTEMBER 2014