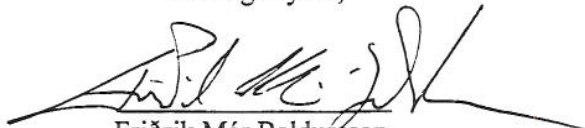


8. júní 1998

*Hr. Halldór Blöndal, samgönguráðherra
samgönguráðuneyti
Hafnarhúsinu v/Tryggvagötu
150 Reykjavík*

Vísað er til beiðni samgönguráðuneytisins dagsett 7. maí 1998, þar sem óskað er eftir að gerð verði könnun á umfangi og mikilvægi ferðaþjónustu fyrir þjóðarbúskapinn. Hér með fylgir umbeðin skýrsla. Vilborg Júlíusdóttir, hagfræðingur á Þjóðhagsstofnun hefur að mestu unnið skýrsluna.

Virðingarfyllst,



Friðrik Már Baldursson,
forstjóri

Ferðaþjónusta

Umfang og mikilvægi fyrir þjóðarbúskapinn

Að beiðni samgönguráðherra hefur Þjóðhagsstofnun tekið saman yfirlit yfir þróun og umfang ferðaþjónustu hér á landi.

Efnistöð eru eftirfarandi: Fyrst er stutt yfirlit yfir atvinnugreinina frá framboðshlið, þar sem dregin er fram mynd af framlagi ferðaþjónustu til landsframleiðslu ásamt lýsingu á vinnuaflsnötkun á tímabilinu 1990-1997 og þær stærðir bornar saman við það sem gerist í öðrum atvinnugreinum. Í öðru lagi er gerður samanburður á afkomutölum fyrirtækja í ferðaþjónustu og þær bornar saman við afkomutölur fyrir atvinnureksturinn í heild. Því næst er dregin upp mynd af ferðaþjónustu frá eftirspurnarhlið, helstu markaðshópar skoðaðir og gerð grein fyrir þróun gjaldeyristekna í ferðaþjónustu ásamt samanburði við aðrar atvinnugreinar. Að lokum eru hugleiðingar um framtíðarhorfur.

Efnisyfirlit

1. Samantekt og helstu niðurstöður.....	3
2. Helstu hagstærðir	4
2.1 Framlag til landsframleiðslu	4
2.2 Ársverk í ferðaþjónustu	6
3. Fyrirtæki í ferðaþjónustu.....	8
4. Eftirspurn eftir ferðaþjónustu.....	10
4.1 Innlendir ferðamenn.....	10
4.2 Erlendir ferðamenn	10
4.3 Gjaldeyrstekjur af erlendum ferðamönnum.....	12
5. Horfur.....	13

1. Samantekt og helstu niðurstöður

- Framlag ferðaþjónustu til landsframleiðslu hefur verið um 3,5% að meðaltali á tímabilinu 1990-1995 sem er tæplega þriðjungur af framlagi fiskveiða til landsframleiðslu á sama tímabili og um 66% af framlagi fiskiðnaðar. Hins vegar er framlag ferðaþjónustu til landsframleiðslu á sama tímabili viðlíka og matvælaíðnaðar annars en fiskiðnaðar, tæplega 50% hærra en landbúnaðar og fjórum sinnum meira en framlag ál- og kísiljárnsiðnaðar¹.
- Gert er ráð fyrir að landsframleiðsla í heild, á föstu verði hafi aukist um tæp 14% á tímabilinu 1990-1997 en á sama tíma er gert ráð fyrir að ferðaþjónusta hafi aukist um rúm 28% og munar þar mestu um verulega aukningu í flugrekstri.
- Á tímabilinu 1990-1997 er gert ráð fyrir að aukning í fjölda starfa alls á vinnumarkaði hafi orðið 4-5% meðan gert er ráð fyrir að ársverkum í ferðaþjónustu hafi fjölgað um 17%. Á árinu 1990 störfuðu rúmlega 4000 manns við ferðaþjónustu en á árinu 1997 er gert ráð fyrir að störfin hafi verið 4800.
- Hlutdeild ferðaþjónustu í heildarársverkum á tímabilinu 1990-1995 er að meðaltali um 3,5% sem er tæplega 65% af hlutdeild fiskveiða, um 60% af hlutdeild fiskiðnaðar og um 70% af hlutdeild landbúnaðar. Hins vegar starfa 13% fleiri við ferðaþjónustu en t.d. í öðrum matvælaíðnaði en fiskiðnaði og fjórum sinnum fleiri en við ál- og kísiljárnsframleiðslu.
- Á sjöunda áratugnum fjölgaði ferðamönnum sem komu til landsins um 1% á ári að jafnaði, á þeim níunda um 7% en það sem af er þessum áratug hefur árleg fjölgun erlendra ferðamanna verið um 5%.
- Norðurlandabúar eru fjölmennastir erlendra gesta hér á landi. Af einstökum markaðssvæðum er þýski markaðurinn mikilvægastur og á undanförunum árum hefur ferðamönnum frá Bretlandi og Bandaríkjunum farið fjölgandi.
- Gjaldyrstekjur vegna erlendra ferðamanna hafa vaxið hratt á undanförunum árum og munar þar mestu um auknar fargjaldatekjur vegna erlendra ferðamanna. Á árinu 1997 voru tekjur vegna útgjalda erlendra gesta innanlands um 12 milljarðar og tekjur íslenskra flugfélaga vegna farþegaflutninga 10 milljarðar og gerir þetta um 11% af heildarútflytningi vöru og þjónustu.

¹ Kaup á raforku er ekki innifalin í skilgreiningu þjóðhagsreikninga á framlagi stóriðju til landsframleiðslu.

- Samkvæmt upplýsingum frá Alþjóðaferðamálaráðinu er gert ráð fyrir að árlegur meðalvöxtur í fjölda erlendra ferðamanna innan Evrópu verði um 3,1% fram til ársins 2010 þrátt fyrir harðnandi samkeppni frá öðrum heimshlutum.
- Að mati OECD eru efnahagshorfur í helstu viðskiptalöndum ferðaþjónustunnar með ágætum en gert er ráð fyrir að hagvöxtur í Evrópu verði að meðaltali um 2,7% fram yfir næstu aldamót og að einkaneyslan muni aukast að meðaltali um 2,6% á sama tíma. Horfur í íslenski ferðaþjónustu eru því góðar.

2. Helstu hagstærðir

Rétt er að taka fram að ferðaþjónusta er ekki sérstök atvinnugrein í venjulegri merkingu þess orðs eins og t.d. fiskveiðar heldur er hún í raun samansett af mörgum atvinnugreinum sem eiga viðskipti við ferðamenn en sinna jafnframt öðrum viðskiptahópum og oft er erfitt að finna skörp skil þar á milli. Með hliðsjón af handbók OECD en hún byggir á alþjóðlegum stöðlum um þjóðhagsreikninga hefur Þjóðhagsstofnun skilgreint ferðaþjónustu til að ná fram mati á efnahagslegu mikilvægi greinarinnar borið saman við aðrar atvinnugreinar innan þjóðarþúskaþarins^{2 3}. Mikilvægt er að hafa í huga að viðkomandi skilgreining byggir á ýmsum forsendum sem óvissa ríkir um en gefur að öllum líkindum nokkuð góðan mælikvarða á umfang greinarinnar.

2.1 Framlag til landsframleiðslu

Framlag einstakra atvinnugreina til landsframleiðslu er sú viðmiðun sem notuð er til að mæla vöxt og viðgang þeirra innan efnahagsstarfseminnar. Samkvæmt skilgreiningu Þjóðhagsstofnunar var framlag ferðaþjónustu til landsframleiðslu á bilinu 3,3% til 3,9% á tímabilinu 1990-1995 (sjá mynd 1) eða að meðaltali um 3,5% yfir tímabilið í heild⁴.

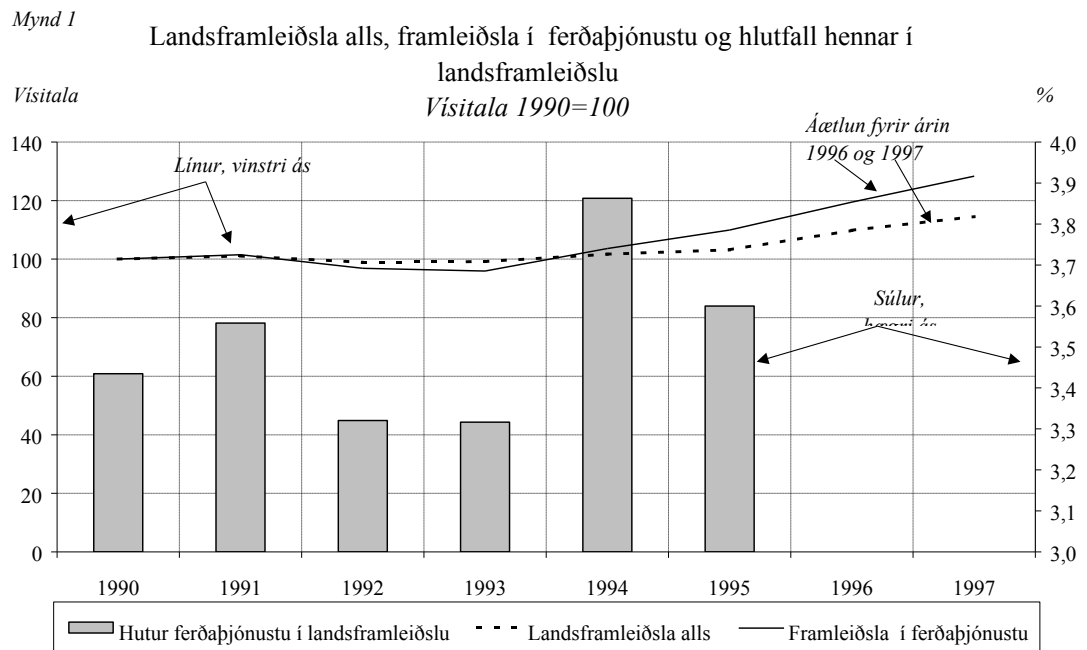
Eins og fram kemur á mynd 1, hefur vöxtur ferðaþjónustu verið talsvert meiri en landsframleiðslunnar í heild. Þannig er gert ráð fyrir að landsframleiðslan á föstu verði í heild hafi aukist um tæp 14% á tímabilinu 1990-1997, en á sama tíma er gert ráð fyrir að

²Núverandi skilgreining Þjóðhagsstofnunar á ferðaþjónustu er eftirfarandi: 90% af framleiðslu/störfum á gististöðum (atv.gr. 863), 30% af framleiðslu/störfum á veitingastöðum (atv.gr. 862), u.þ.b. 58% af framleiðslu/störfum við samgöngur á landi (atvgr. 712 og 713), 4,5% af framleiðslu/störfum við samgöngur sjóleiðis (atvgr. 715), 80% af framleiðslu/störfum við flugsamgöngur (atvgr. 717 og 718), 12% af framleiðslu/störfum við menningu og afþreyingu (atv.gr. 94), 100% af framleiðslu/störfum við ferðaskrifstofur ofl. atv.gr. 719), 18% af framleiðslu/störfum við sérvörslun með minjagripi, sportvörur ofl. (atv.gr. 628) og loks 9% af framleiðslu/störfum í blandaðri verslun (atv.gr. 629)

³Handbók OECD um þjóðhagsreikningauppgjör í ferðaþjónustu (MOTEC). Manual on Tourism Economic accounts, Paris 1991, A Satellite Account for Tourism, WTO, July 1995. Satellite account for Tourism-Draft, Statistical Working Party, Paris, July 1995

⁴ Framlag einstakra atvinnugreina til landsframleiðslu er fundið með samanburði á vinnsluvirði í hverri atvinnugrein sem hlutfall af vergum þáttatekjum. Vinnsluvirðið segir til um í hvaða atvinnugreinum verðmætin myndast.

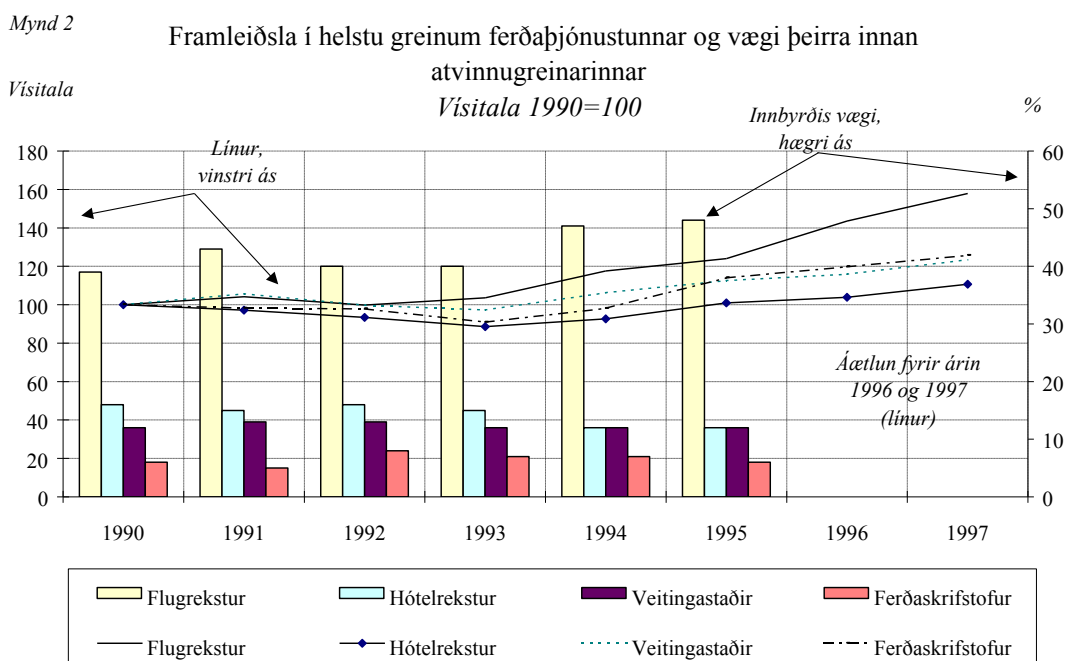
ferðaþjónusta hafi aukist um rúm 28% og munar þar mestu um verulega aukningu í flugrekstri.



Framlag einstakra atvinnugreina innan ferðaþjónustunnar til landsframleiðslunnar er afar mismunandi en mikilvægastar eru í þessari röð: flugsamgöngur, hótél, veitingastaðir og ferðaskrifstofur. Í töflunni hér að neðan kemur fram vægi allra greina ferðaþjónustunnar í heildarvinnsluvirði eða framleiðslu greinarinnar á árunum 1990 og 1995.

Hlutfall atvinnugreina í heildarvinnsluvirði eða framleiðslu ferðaþjónustunnar		
	1990	1995
<i>Ferðaþjónusta alls:</i>	100%	100%
Flugsamgöngur og rekstur flugvalla	40%	49%
Hótelrekstur	16%	13%
Veitingarekstur	12%	12%
Ferðaskrifstofur	6%	7%
Samgöngur á landi	15%	10%
Samgöngur á sjó	2%	2%
Menning og afþreying	3%	3%
Verslun	5%	5%

Á mynd 2 kemur loks fram hlutfallsleg skipting helstu greina ferðaþjónustunnar á tímabilinu 1990-1995 og áætlun um þróun á vinnsluvirði í þeim greinum fram til 1997.



Eins og fram kemur hér að framan var framlag ferðaþjónustu til landsframleiðslunnar um 3,5% á tímabilinu 1990-1995. Til að fá samanburð við aðrar mikilvægar atvinnugreinar þá má nefna að hlutfall fiskveiða í landsframleiðslu var að meðaltali 9,8% á tímabilinu 1990-1995, fiskiðnaðar 5,3%, landbúnaðar 2,4%, matvælaíðnaðar annars en fiskiðnaðar 3,2%, ál- og kísiljárnsframleiðslu 0,8% og hlutfall byggingarstarfseminnar 7,5%⁵.

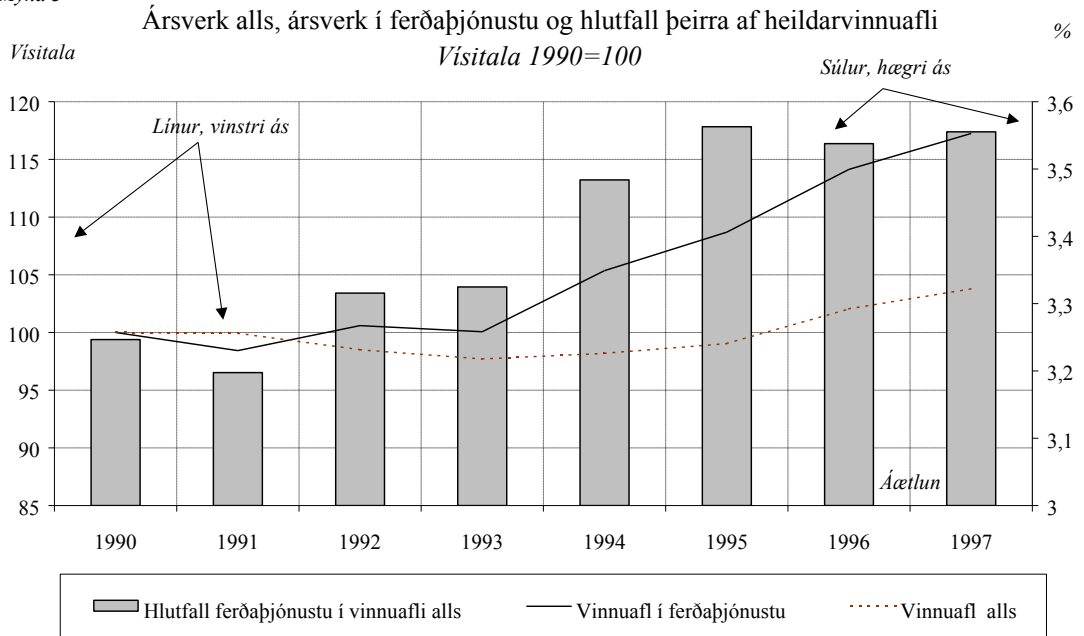
2.2 Ársverk í ferðaþjónustu

Upplýsingar um fjölda starfa er annar mælikvarði sem gefur vísbendingu um viðgang einstakra atvinnugreina. Á tímabilinu 1990-1995 hefur hlutdeild ársverka í ferðaþjónustu af heildarvinnuafli verið á bilinu 3,2%-3,6%, eða að meðaltali um 3,5% yfir tímabilið í heild. Á árinu 1990 störfuðu rúmlega 4000 manns við ferðaþjónustu en á árinu 1997 er gert ráð fyrir að störfin verði um 4800.

Á mynd 3 kemur fram að mikil aukning hefur verið í fjölda starfa innan ferðaþjónustunnar og hefur aukningin þar verið meiri en í fjölda starfa alls á vinnumarkaði. Á tímabilinu 1990-1997 er gert ráð fyrir að störfum hafi fjölgað um 17% innan ferðaþjónustunnar meðan gert er ráð fyrir að aukning í fjölda starfa alls á vinnumarkaði verði um 4%-5%.

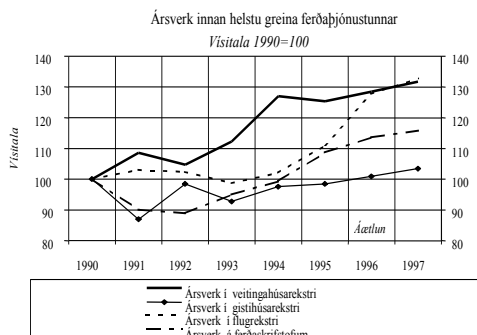
⁵ Kaup á raforku er ekki innifalín í skilgreiningu þjóðhagsreikninga á framlagi stóriðju til landsframleiðslu.

Mynd 3

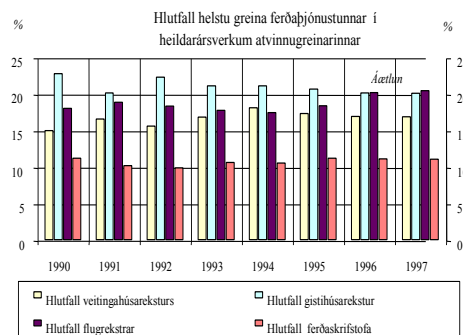


Á mynd 4 og 5 er sýnd þróun og hlutdeild ársverka innan helstu helstu greina ferðaþjónustunnar á tímabilinu 1990-1997.

Mynd 4



Mynd 5



Hlutdeild hótél- og veitingahúsareksturs er stærst eða um 40% á árinu 1995 enda eru báðar þessar greinar vinnuafsfrekar. Eins og fram kemur á mynd 4 hefur fjölgun ársverka verið veruleg í veitingarekstri það sem af er þessum áratug en þar hefur störfum fjölgað rúmlega 30%. Á síðari hluta níunda áratugarins var mikil aukning í fjölda ársverka í hótélrekstri en það sem af er þeim tíunda hefur aukningin verið óveruleg eða um 3% en eins og mynd 5 sýnir var hlutur gistihúsareksturs innan ferðaþjónustunnar 23% á árinu 1990 en um 20% á árinu 1997. Á árinu 1997 er gert ráð fyrir að um 1800 manns í veitinga- og gistihúsarekstri hafi starfað við ferðaþjónustu.

Hlutdeild flugrekstrar í ársverkum ferðaþjónustunnar er um 19% sem er lágt miðað við hlut greinarinnar í vergum þáttatekjum enda er flugrekstur venjulega flokkaður sem fjármagnsfrek atvinnugrein. Fjölgun ársverka hefur þó verið hvað mest í þessari grein ferðaþjónustunnar en ársverkum hefur fjölgað um tæp 33% á þessum áratug úr 738 ársverkum í 980. Samkvæmt upplýsingum frá Flugleiðum h.f. eru áform um að bæta við þrem nýjum vélum fram til ársins 2002 en gert er ráð fyrir að 80-100 bein störf verði til við hverja nýja vél.

Hlutdeild ferðaskrifstofa og samgangna í heildarársverkum ferðaþjónustunnar er um 11%, hlutdeild verslunar 7% og menningar og afþreyingar 5%.

Eins og fram kemur hér að framan var hlutdeild ferðaþjónustu í heildarársverkum á tímabilinu 1990-1995 að meðaltali um 3,5%. Til að fá samanburð við aðrar mikilvægar atvinnugreinar þá var hlutfall fiskveiða í heildarársverkum að meðaltali um 5,4% á tímabilinu 1990-1995, hlutfall fiskiðnaðar 5,8%, landbúnaðar 5,0%, matvælaíðnaðar annars en fiskiðnaðar 3,1%, ál- og kísiljárnframleiðslu 0,6% og hlutfall byggingarstarfseminnar 8,6%.

3. Fyrirtæki í ferðaþjónustu

Við mat á afkomutölum í greininni, arðsemi eigin fjár og eiginfjárhlutfalli hafa lykiltölur yfir helstu atvinnugreinar ferðaþjónustunnar verið notaðar sem viðmið fyrir heildina. Í þessu sambandi má benda á að vægi flugrekstrar í greininni er mikið og breytingar í þeirri atvinnugrein hafa mikil áhrif fyrir ferðaþjónustuna í heild.

Í ársreikningaskýrslum Þjóðhagsstofnunar er reiknuð út arðsemi eigin fjár fyrirtækja.⁶ Þar kemur einnig fram arðsemi eigin fjár í hótél- og veitingarekstri. Arðsemi eigin fjár Flugleiða h.f.⁷ eru síðan notaðar sem viðmið um arðsemi í flugrekstri. Í töflunni hér að neðan kemur fram að arðsemi fyrirtækja í ferðaþjónustu er nokkuð meiri en arðsemi fyrirtækja í heild.

<i>Arðsemi eigin fjár</i>	<i>1994</i>	<i>1995</i>	<i>1996</i>
Fyrirtæki almennt 1)	5,6%	7,6%	8,5%
<i>Ferðaþjónustugreinar</i>			
Flugleiðir h.f.	15,8%	14,2%	11,9%
Veitinga-og hótélrekstur	-3,2%	17,2%	19,7%

1) Ársreikningar fyrirtækja, úrtaksniðurstaða.

Í töflunni hér á eftir er gerður samanburður á hagnaði sem hlutfalli af tekjum milli atvinnurekstrar í heild og helstu greina ferðaþjónustunnar árin 1994-1996. Rétt er að taka

⁶ Á árinu 1995 og 1996 er þetta samtala 1629 fyrirtækja eða þeirra fyrirtækja sem Þjóðhagsstofnun hafði upplýsingar um bæði árin 1995 og 1996. Á árinu 1994 var fjöldinn 1534 fyrirtæki.

⁷ Árskýrsla Flugleiða h.f., 1995 og 1996.

fram að við útreikning á hagnaði hefur ekki verið reiknað með ávöxtun á eigin fé. Eigið fé í veitinga- og hótélrekstri er lágt þannig að hagnaður sem hlutfall af tekjum þarf ekki að vera mikill til að arðsemi eigin fjár sé þökkaleg. Í árslok 1996 var eigið fé í fimmtán fyrirtækjum í veitingahúsarekstri 5,9% og í fimmtán fyrirtækjum í gistiúsarekstri 9,0% sem er mun lægra en meðaltal 1629 íslensk fyrirtækja sýndi í árslok 1996 upp á 27,2%.

<i>Hagnaður af reglulegri starfsemi sem hlutfall af tekjum</i>	<i>1994</i>	<i>1995</i>	<i>1996</i>
Atvinnurekstur alls	3,1%	3,7%	3,4%
<i>Helstu greinar ferðaþjónustunnar</i>			
Flugsamgöngur	2,2%	2,6%	2,4%
Veitingarekstur	1,3%	-0,4%	0,9%
Hótélrekstur	-3,3%	2,2%	-1,1%
Ferðaskrifstofur	4,2%	3,2%	1,8%

Í flugrekstri var eiginfjárlutfall fimm fyrirtækja að meðaltali 31,6% og í sex ferðaskrifstofufyrirtækjum 29,6%.

Á undanförmum árum með vaxandi ferðamennsku hefur ferðaþjónusta verið að þróast og styrkjast og á árinu 1996 var hagnaður jákvæður í nær öllum helstu greinum ferðaþjónustunnar fyrir utan hótélrekstur. Á tíunda áratugnum hefur framboð á gistirými á hótélum og gistiheimilum aukist verulega umfram eftirspurn en framboð mælt í fjölda herbergja jókst um 49%⁸ á tímabilinu 1990-1996 meðan fjöldi gistinátta á hótélum og gistiheimilum alls óx um rúm 39%. Þegar tölur um meðalnýtingu herbergja eru skoðaðar kemur í ljós að meðalnýting herbergja á tímabilinu 1986-1990 var um 50,5% en lækkaði í 45,5% á tímabilinu 1991-1995. Þrátt fyrir að mikil aukning hafi orðið í fjölda ferðamanna fyrir utan háannatímamann valda miklar árstíðasveiflur enn því að erfiðlega gengur að fullnýta fasta fjármuni í greininni.

Eitt af einkennum ferðaþjónustunnar hér á landi er að á markaðinum starfar eitt stórt þjónustufyrirtæki, Flugleiðir h.f., og mikill fjöldi lítilla fyrirtækja. Á undanförmum árum hafa Flugleiðir h.f. unnið markvisst að því að breikka starfsemi félagsins innan ferðaþjónustunnar hér á landi. Jafnframt hefur félagið ásamt fleiri íslenskum flugfélögum verið að hasla sér völl á mikilvægum alþjóðlegum flugrekstarmarkaði. Þessi þróun hefur leitt til þess að fyrirtækið hefur ákveðna sérstöðu á markaðinum bæði hvað varðar stærð og stærðarhagkvæmni.

⁸ Gistináttaskýrslur Hagstofu Íslands, 1996. Aukningin í framboði á gistirými er fundin með því að vega saman framboð herbergja á hótélum og gistiheimilum sem opin eru allt árið og herbergja á sumarhótélum og – gistiheimilum.

4. Eftirspurn eftir ferðapjónustu

Ferðamennska hér eins og annarsstaðar í heiminum er að verða æ ríkari þáttur í lífi almennings sem m.a. ræðst af vaxandi velmegun og meiri frítíma. Jafnframt hefur aukning í alþjóðaviðskiptum mikil áhrif á atvinnugreinina. Þær hagstærðir sem tíundaðar eru hér að framan endurspegla þessa þróun frá framboðshlið en hér á landi eins og víða erlendis hafa ferðapjónustufyrirtæki innan mismunandi atvinnugreina verið að mynda umgjörð um viðtæka og fjölbreytta þjónustustarfsemi á sviði ferðamála.

Þessa þróun er einnig hægt að skoða út frá eftirspurnarhlið en heildarumsvif eða heildarumfang ferðapjónustunnar felast í útgjöldum erlendra ferðamanna á Íslandi, Íslendingum á ferðalagi um eigið land ásamt útgjöldum Íslendinga á leið til annarra landa og á erlendri grund.

Á Þjóðhagsstofnun hefur verið gerð tilraun til að skipta heildarumsvifum ferðapjónustunnar hér innanlands niður á hópa ferðamanna og samkvæmt þeim vísbendingum má gera ráð fyrir að um 58% umsvifanna megi rekja til erlendra ferðamanna, um 36% til heimilanna í landinu og um 6% til íslenskra fyrirtækja og hins opinbera.

Ferðalög Íslendinga til annarra landa hafa verið ríkur þáttur í lífi almennings og eru útgjöld Íslendinga erlendis meiri en útgjöld erlendra ferðamanna hér á landi⁹. Á árinu 1990 komu 139 þúsund Íslendingar frá útlöndum en á árinu 1996 komst þessi fjöldi í rúm 200 þúsund. Ferðaútgjöld Íslendinga erlendis á árinu 1997, námu tæpum 23 milljörðum en sama ár voru tekjur af erlendum ferðamönnum hér innanlands rúmlega 12 milljarðar.

4.1 Innlendir ferðamenn

Áhugi Íslendinga á að ferðast um eigið land hefur einnig farið vaxandi á undanförunum árum sem sést best á því að Íslendingar hafa haldið hlut sínum í heildarfjölda gistinátta en framboð á gistihverbergjum hefur aukist um 51% frá árinu 1990. Hlutfall útlendinga í heildarfjölda gistinátta hefur verið um 64% frá árinu 1990 en það ár var fjöldi gistinátta útlendinga hér á landi um 660 þúsund talsins en á árinu 1996 hefur þeim fjölgað upp í tæplega 870 þúsund eða um 32%. Á þessum sama tíma fjölgaði gistináttum Íslendinga um 30% eða úr 370 þúsundi í um 480 þúsund. Inn í þessum tölum eru ekki gistinætur í sumarhúsum og íbúðum en nýleg könnun Hagstofu Íslands á ferðavenjum Íslendinga staðfestir mikilvægi þess gístimáta ásamt því að gista hjá ættingjum og vinum.

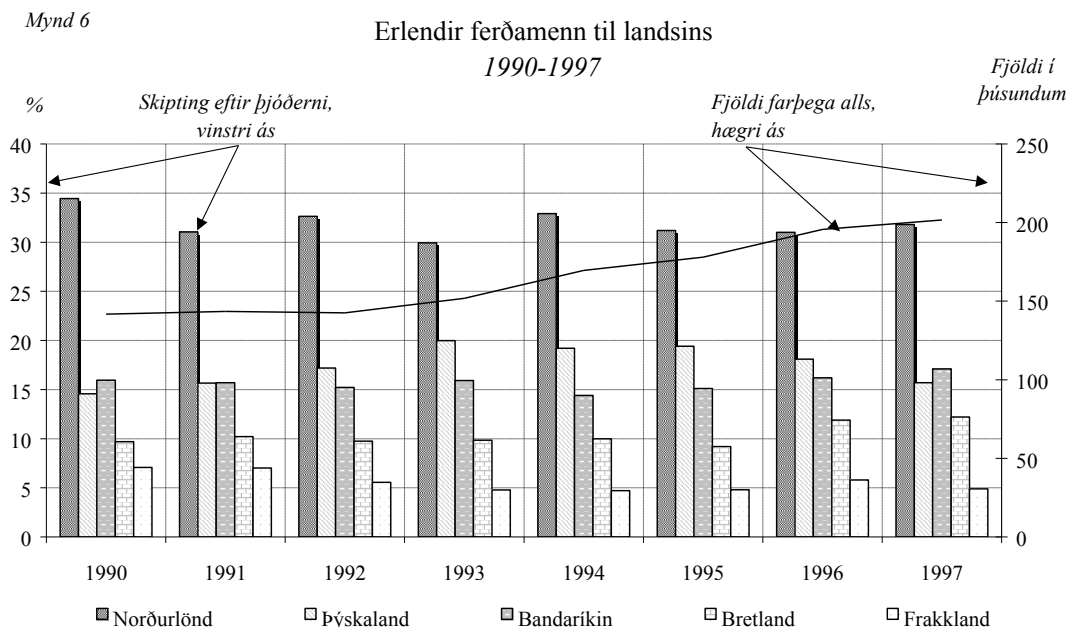
4.2 Erlendir ferðamenn

Á sjöunda áratugnum fjölgaði erlendum ferðamönnum sem komu til landsins um 1% á ári að jafnaði, á þeim níunda um 7% en það sem af er þessum áratug hefur árleg aukning í fjölda erlendra ferðamanna verið um 5%. Mynd 6 endurspeglar mikilvægi einstakra markaða í þessu tilliti en sem hópur eru aðrir Norðurlandabúar fjölmennastir hinna erlendu

⁹ Íslendingar hafa verið nettó innflytjendur að ferðapjónustu til langs tíma.

gesta hér á landi eða um 32% af heildarfjölda. Niðurstöður úr könnunum benda til að Danir dvelji að meðaltali 9,5 nætur í ferð sinni til Íslands, Svíar dvelji um 8,4 nætur og Norðmenn 7,3 nætur.¹⁰ Þessir gestir koma gjarnan að heimsækja vini og kunningja sem leiðir til þess að hlutfall þeirra í heildarfjölda gistingu gistingu gistingu er lægra en fjöldatölur gefa tilefni til eða um 13%.¹¹

Af einstökum markaðssvæðum hefur þýski markaðurinn verið mikilvægastur til fjölda ára en á árinu 1990 komu 22 þúsund þýskir ferðamenn til landsins en á árinu 1997 voru þeir 29 þúsund¹². Þessi markaður er einnig afar mikilvægur þegar upplýsingar um lengd dvalar eru skoðaðar en hlutfall Þjóðverja í heildarfjölda gistingu var á árinu 1996 um 19%.



Samkvæmt niðurstöðum úr könnun Ferðamálaráðs dvelja þeir að meðaltali um 13 nætur í ferð sinni um Ísland. Á árinu 1997 fækkaði Þjóðverjum til landsins annað árið í röð eftir samfelldan vöxt árin þar á undan og skýrist það að hluta til af hækkuðu raungengi krónunnar gagnvart þýska markinu.

Á undanförunum árum hefur ferðamönnum frá Bretlandi og Bandaríkjunum farið fjölgandi enda hefur ríkt mikill uppgangur í efnahagslífi þessara landa nú um nokkurt skeið. Á árinu 1997 var 2,6% aukning í fjölda breskra ferðamanna til landsins og á sama ári fjölgaði Bandaríkjamönnum um 5,5%. Í könnun Ferðamálaráðs kemur fram að meðaldvalartími Bandaríkjamanna er 7,8 nætur og þar kemur einnig fram að það er frekar algengt að þeir gisti hjá vinum og ættingjum enda er hlutfall þeirra í heildarfjölda gistingu

¹⁰ Könnun Ferðamálaráðs, ferðakönnun júní-ágúst 1997.

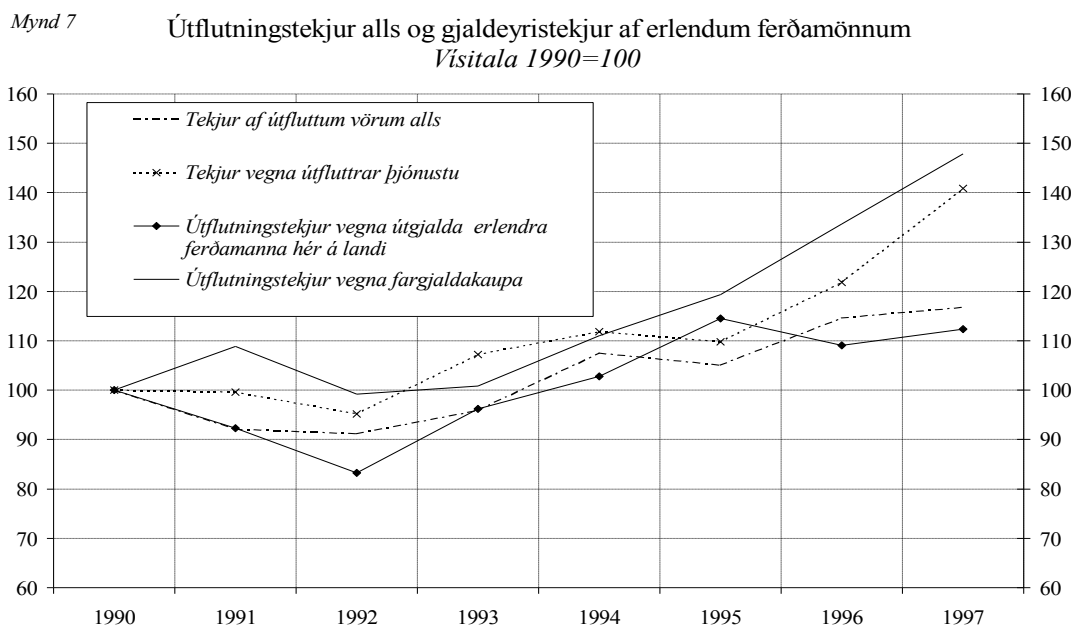
¹¹ Gistiskýrslur 1996. 17. Yfirlit, heildarfjöldi gistingu.

¹² Þjóðverjar eru lang fjölmennastir meðal erlendra ferðamanna í heiminum en heildarfjöldi þýskra ferðamanna í heiminum á árinu 1996 var 78 milljónir, sama ár komu rúmlega 34 þúsund þýskir ferðamenn til Íslands eða 0,04% af heildarfjölda þýskra ferðamanna í heiminum.

eingöngu 4,1%. Meðaldvalarlengd Breta á ferð um Ísland er samkvæmt könnun Ferðamálaráðs 10,4 nætur. Raungengi gjaldmiðla þessara þjóða hefur öfugt við þýska markið verið að hækka sem þýðir að kaupmáttur Breta og Bandaríkjanna hér á landi hefur aukist og Ísland verður fyrir vikið fýsilegri kostur sem ferðamannaland.

4.3 Gjaldeyrstekjur af erlendum ferðamönnum

Erlendir ferðamenn hafa skapað þjóðarbúinu gjaldeyrstekjur. Á mynd 6 sést að þjónustutekjur hér á landi hafa vaxið hratt undanfarin ár og munar þar mest um auknar tekjur í ferðaþjónustu og öðrum samgöngum¹³.



Myndin sýnir að vöxtur í fargjaldahluta teknanna hefur verið umtalsvert meiri á undanförmum árum en vöxtur í útgjöldum hér innanlands en það er sú stærð sem eykur umsvif í öðrum greinum ferðaþjónustunnar en flugrekstri¹⁴. Skýringanna er m.a. að leita í miklum vexti í Norður Atlantshafsflugi Flugleiða og vaxandi nýtingu Keflavíkurflugvallar sem tengiflugvallar milli Evrópu og helsta áfangastaða í Norður Ameríku. Jafnframt skiptir flugið milli Hamborgar og Kaupmannahafnar máli í þessu samhengi. Fyrirtækið Atlanta h.f. er einnig skráð í flugrekstri hér á landi en mikill uppgangur hefur verið í rekstri fyrirtækisins undanfarin ár. Tekjur þessa fyrirtækis eru þó ekki flokkaðar undir tekjur vegna farþegaflutninga heldur eru þær flokkaðar sem aðrar samgöngutekjur en sá tekjuliður hefur vaxið hratt á þessum áratug eða úr 6,5% af útfluttri vöru og þjónustu í um 8,3% á árinu 1997.

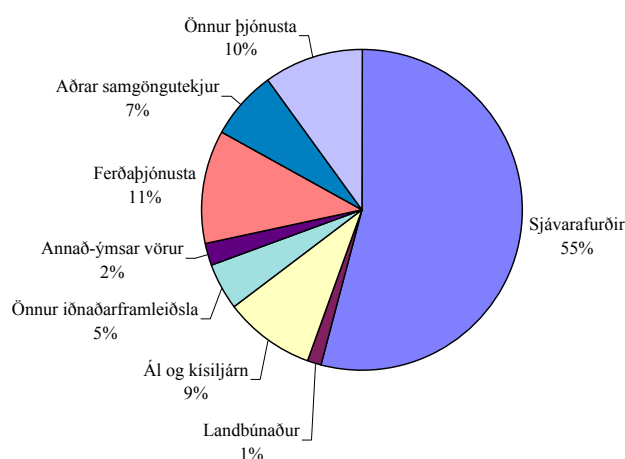
¹³ Það sem af er þessum áratug hafa þjónustutekjur að meðaltali verið um 29% af útfluttri vöru og þjónustu.

¹⁴ Tekjur á föstu verði 1990.

Á mynd 8 er útflutningstekjum þjóðarinnar skipt niður á atvinnugreinar og eru hlutföllin meðaltalstölur fyrir tímabilið 1990-1997. Á árinu 1997 voru tekjur vegna útgjalda erlendra gesta innanlands um 12 milljarðar og tekjur íslenskra flugfélaga vegna farþegaflutninga um 10 milljarðar en eins og myndin sýnir gera þetta 11% af heildarútflutningi vöru og þjónustu. Gjaldeyrstekjur Atlanta h.f. vegna farþegaflutninga eru eins og fyrr segir flokkaðar með öðrum samgöngutekjum.

Mynd 8

Skipting útflutningstekna niður á atvinnugreinar
Meðaltal árána 1990-1997



5. Horfur

Samkvæmt upplýsingum frá Alþjóðaferðamálaráðinu er gert ráð fyrir að árlegur meðalvöxtur í fjölda erlendra ferðamanna innan Evrópu verði um 3,1% fram til ársins 2010 þrátt fyrir harðnandi samkeppni frá öðrum heimshlutum eins og Asíu og Afríku¹⁵. Á tímabilinu 1990-1995 var meðalvöxtur í fjölda erlendra ferðamanna til Evrópu 4,4% en hér á landi var hann 4,7% þannig að ekki er ólíklegt að þróunin hér á landi eigi eftir að vera í svipuðum takti og innan Evrópu.

Hagþróun í Evrópu og á öðrum mikilvægum mörkuðum hefur bein áhrif á þróun ferðamannastraums til landsins og ekki síður á tekjur íslenskra flugfélaga sem í auknum mæli hafa tekjur af ferðamönnum sem ekki hafa viðdvöl hér á landi.

Að mati OECD eru efnahagshorfur í þeim löndum sem sækja okkur heim með ágætum. Gert er ráð fyrir að hagvöxtur í Evrópu verði að meðaltali 2,7% fram yfir næstu aldamót og að einkaneysla muni aukast að meðaltali um 2,6% á sama tíma. Í Þýskalandi er gert ráð

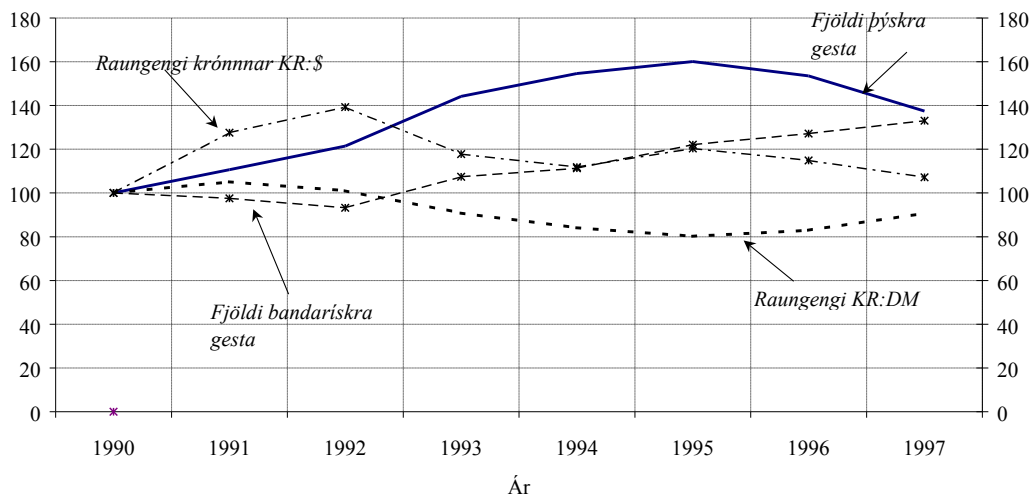
¹⁵ Í Suður Asíu er gert ráð fyrir 6,4% meðalvexti á tímabilinu 1995-2000 og 6,2% meðalvexti á tímabilinu 2000-2010. Sambærilegar tölur fyrir Austur Asíu eru 7,7% og 7,2% og Afríku 6,0% og 5,6%.

fyrir 2,3% hagvexti fram til 2003, rúmlega 2,6% í Bandaríkjunum, 2,2% í Bretlandi, 2,5% í Danmörku, 2,4% í Svíþjóð og ívið hærrí í Noregi eða 3,1% þannig að í þessum efnunum eru horfurnar framundan fremur jákvæðar.

Í harðnandi samkeppni um ferðamenn er þróun verðlags og gengis hér á landi ekki síður mikilvæg fyrir viðgang ferðaþjónustunnar. Í þessu samhengi er fróðlegt að bera saman þróun raungengis krónunnar gagnvart t.d. þýska markinu og bandaríska dollaranum við fjölda gesta frá þessum löndum. Samkvæmt þessum vísbendingum er nokkuð ljóst að kaupmáttur gjaldmiðla getur skipt máli þegar ákvörðun um viðkomustað er tekin. Frá sjónarhóli ferðamannsins mun gjaldmiðlasamruninn í Evrópu og tilkoma evrunnar enn frekar auðvelda samanburð í verðlagningu milli landa en auk þess getur breyttur viðskiptakostnaður hugsanlega haft áhrif á samkeppnisstöðu atvinnugreinarinnar gagnvart öðrum þjóðum.

Mynd 9

Fjöldi þýskra og bandarískra gesta og þróun raungengis
Visitökur 1990=100



Það er ljóst að almenn efnahagsskilyrði og samkeppnisstaða munu ráða miklu um vöxt og viðgang ferðaþjónustunnar hér eins og annars staðar. En aðrir þættir skipta einnig máli, meðal Evrópuþjóða eru t.d. umhverfismálin á sviði ferðaþjónustu eitt af mikilvægustu verkefnum nútímans. Á undanförunum árum hefur hinn öri vöxtur í ferðamennsku leitt til þess að gengið hefur verið of nærri vinsælum ferðamannasvæðum og hafa Evrópuþjóðir í auknum mæli lagt áherslu á sjálfbæra þróun innan atvinnugreinarinnar. Jafnframt hefur það aukist að ferðmennirnir sjálfir setji umhverfismálin í forgang. Aukin áhersla ferðamannsins á hreina náttúru gætu skapað ný tækifæri fyrir íslenska ferðaþjónustu enda fellur sérstaða þjóðarinnar nokkuð vel að þessum nýju áherslum og þannig ýtt enn frekar undir atvinnuþróun á næstu árum. Einnig er talið að upplýsingatæknin og vel menntað og hæft

starfsfólk innan greinarinnar geti haft mikil áhrif á stefnu og straum ferðamanna í framtíðinni.