

FERÐA
MÁLA
STOFA

ICELANDIC
TOURIST
BOARD



FERÐAÞJÓNUSTA Á ÍSLANDI Í TÖLUM, APRÍL 2013

SAMANTEKT: ODDNÝ ÞÓRA ÓLADÓTTIR



FERÐAÞJÓNUSTA Á ÍSLANDI Í TÖLUM

EFNISYFIRLIT

	BLS.
HAGTÖLUR Í ÍSLENSKRI FERÐAÞJÓNUSTU	2
FERÐAMENN OG SKIPAFARÞEGAR 2000-2012	3
ERLENDIR FERÐAMENN Á ÍSLANDI 2010-12	4
ERLENDIR FERÐAMENN EFTIR ÁRSTÍÐUM	5
ÞJÓÐERNI UM KEFLAVÍKURFLUVÖLL 2012/2011	6
BROTTFARIR UM KEFLAVÍKURFLUGVÖLL 2012	7
GISTINÆTUR – ALLIR GISTISTAÐIR	8
GISTINÆTUR Á HÓTELUM OG GISTIHEIMILUM	9
ERLENDIR FERÐAMENN Á ÍSLANDI 2011-2012	10-15
FERÐALÖG ÍSLENDINGA 2012/2011	16-20

HAGTÖLUR Í ÍSLENSKRI FERÐAÞJÓNUSTU

HLUTUR FERÐAÞJÓNUSTU Í LANDSFRAMLEIÐSLU

Hlutur ferðaþjónustu í landsframleiðslu var um 6% árið 2010 en frá árinu 2000 hefur hlutfall ferðaþjónustu verið á bilinu 4,4-6%.

HLUTUR FERÐAÞJÓNUSTU Í GJALDEYRISTEKJUM

Hlutfall ferðaþjónustu á árunum 2009-2012 var á bilinu 18,8% til 23,5% samkvæmt mælingum um útflutning vöru og þjónustu.

	Útflutningur vöru og þjónustu (milljarðar kr.)	Ferðaþjónusta (milljarðar kr.)	Hlutfall ferðaþjónustu
2009	791.296	155.160	19,6%
2010	865.449	162.649	18,8%
2011	964.396	196.324	20,4%
2012	1.010.744	237.707	23,5%

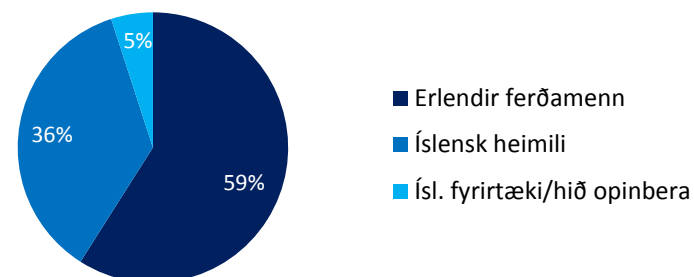
SKATTAR Á FERÐAÞJÓNUSTU

Vöru- og þjónustuskattar af ferðaþjónustu námu rúmum 15 milljörðum króna árið 2010.

FERÐANEYSLA ERLENDRA FERÐAMANNA

Útgjöld erlendra ferðamanna til íslenskra fyrirtæka voru um 238 milljarðar á árinu 2012 samkvæmt mælingum á þjónustuviðskiptum. Vöxtur útgjalda var um 21% milli ára 2011-2012 en þegar tekið hefur verið tillit til verðlagsbreytinga þá var raunvöxtur um 14%. Á föstu verðlagi hafa útgjöld erlendra ferðamanna aukist um tæplega 30% frá árinu 2009 til ársins 2012. Hér eru metin viðskipti erlendra ferðamanna við íslensk fyrirtæki, bæði hér á landi sem og erlendis.

KAUP Á FERÐAÞJÓNUSTU INNANLANDS 2010



Heildarferðaneysla innanlands á árinu 2010 var um 199 milljarðar kr. Útgjöld erlendra ferðamanna voru um 118 milljarðar kr. eða rúmlega 59% af ferðaneyslu innanlands. Heildarútgjöld Íslendinga voru um 81 milljarður kr. eða tæplega 41% af ferðaneyslu, þar af mældust útgjöld íslenskra heimila tæplega 36% eða rúmur 71 milljarður kr. af ferðaneyslu innanlands árið 2010. Ef fargjaldatekjum íslensku flugfélaganna vegna starfsemi þeirra utan Íslands er bætt við hækka gjaldeyriskjurnar af erlendum ferðamönnum úr 118 milljörðum í 170 milljarða kr.

MEÐALÚTGJÖLD ERLENDRA FERÐAMANNA

Útgjöld erlendra ferðamanna á Íslandi voru um 106 milljarðar króna á árinu 2012 eða um 15% hærri en árið 2011.

	Ferðaneysla á Íslandi milljarðar kr. ¹	Meðalútgjöld á mann
2009	81.306	164.600
2010	75.503	154.500
2011	91.970	162.600
2012	105.727	157.100

¹Á verðlagi ársins 2012. Millilandaflug ekki meðtalið.

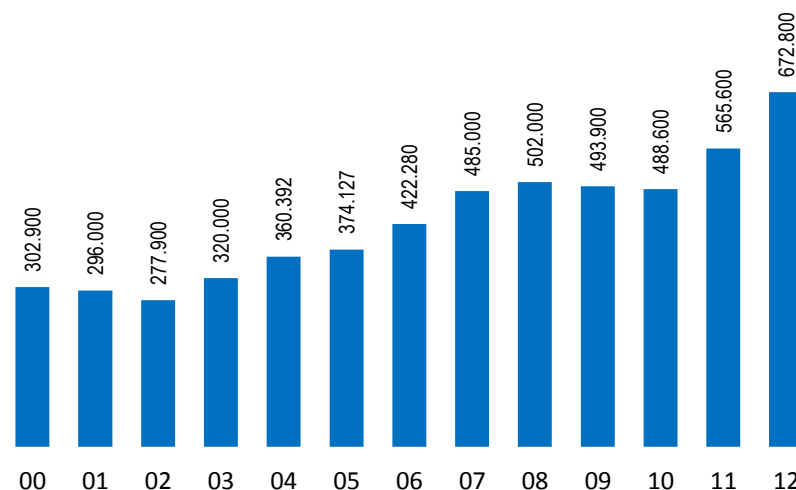
Heimild: Hagstofa Íslands.

FERÐAMENN OG SKIPAFARÞEGAR 2000-2012

Frá árinu 2000 hefur fjöldi ferðamanna meira en tvöfaldast. Erlendir ferðamenn voru 303 þús. árið 2000 en voru komnir í 673 þús. 2012. Árleg aukning hefur verið að jafnaði 7,3% milli ára frá 2000. Ef fram heldur sem horfir verða ferðamenn ríflega ein milljón árið 2020.

Fjöldi ferðamanna		Breyting milli ára	
2000	302.900	00-01	-2,3%
2001	296.000	01-02	-6,1%
2002	277.900	02-03	15,1%
2003	320.000	03-04	12,6%
2004	360.400	04-05	3,8%
2005	374.100	05-06	12,9%
2006	422.300	06-07	14,9%
2007	485.000	07-08	3,5%
2008	502.000	08-09	-1,6%
2009	493.900	09-10	-1,1%
2010	488.600	10-11	16,6%
2011	565.600	11-12	18,9%
2012	672.900	00-12	7,3%

ERLENDIR FERÐAMENN TIL ÍSLANDS 2000-2012



FARÞEGAR MEÐ SKEMMTIFERÐASKIPUM

Frá árinu 2000 hefur farþegum til landsins með skemmtiferðaskipum fjölgað verulega, úr um 26 þús. árið 2000 í um 95 þús. farþega árið 2012. Aukningin hefur verið að jafnaði 12,4% milli ára.

	2010		2011		2012	
	Farþegar	Skipakomur	Farþegar	Skipakomur	Farþegar	Skipakomur
Reykjavík ¹	70.133	74	62.673	67	91.954	81
Akureyri	55.734	58	49.475	56	66.383	62
Ísafjörður	16.790	28	21.000	31	31.385	34
Grundarfjörður	5.088	13	5.674	14	5.784	17
Vestmannaeyjar	4.204	19	5.087	17	4.744	17
Seyðisfjörður o.fl. ²	3.376	8	4.974	10	7.150	14

¹Um 96% skemmtiferðaskipa hafa viðkomu í Reykjavík.

²Árið 2012 komu 396 farþegar til Djúpvogs og 376 til Húsavíkur.

FARÞEGAR MEÐ SKEMMTIFERÐASKIPUM TIL REYKJAVÍKUR 200-2012



Heimildir: Ferðamálastofa, Austfar, Isavia, Flugfélag Íslands, Faxaflóahafnir og aðrar hafnir sem halda yfirlit um skemmtiferðaskip.

ERLENDIR FERÐAMENN Á ÍSLANDI 2010-12

Heildarfjöldi erlendra ferðamanna var um 673 þúsund árið 2012 og er um að ræða 18,9% aukningu frá 2011 en þá voru erlendir ferðamenn um 565 þúsund talsins.

Langflestir komu með flugi um Keflavíkurlugvöll eða 96,2%, 1,9% með Norrænu um Seyðisfjörð og 1,9% með flugi um Reykjavíkurlug-, Akureyrar- eða Egilsstaðaflugvöll. Vert er að taka fram að tölur fyrir aðra staði en Keflavíkurlugvöll byggja ekki á talningum heldur mati út frá sölu- og farþegatölum.

Um 647 þúsund ferðamenn komu til Íslands um Keflavíkurlugvöll árið 2012 eða um 187 þúsund fleiri en árið 2010. Fjöldamet voru slegin í öllum mánuðum ársins 2012.

FERÐAMENN EFTIR KOMUSTÖÐUM

	2010	2011	2012	Breyting milli ára (%)	
				10/11	11/12
Keflavíkurlugvöllur	459.252	540.824	646.921	17,8	19,6
Seyðisfjörður	15.499	12.505	12.780	-19,3	2,2
Aðrir flugvellir	10.265	12.282	13.072	19,6	6,4
Samtals	485.016	565.611	672.773	16,6	18,9

Heimildir:

- Ferðamálastofa telur ferðamenn við brottför á Keflavíkurlugvelli eftir þjóðernum og eru niðurstöður birtar mánaðarlega á [vef Ferðamálastofu](#).
- Austfar áætla fjölda ferðamanna með Norrænu út frá sölutölum.
- Isavia og Flugfélag Íslands áætla ferðamannafjölda um aðra flugvelli en Keflavíkurlugvöll út frá farþega- og sölutölum.

BROTTFARIR UM KEFLAVÍKURFLUGVÖLL

Eftir þjóðernum	2010	2011	2012	Breyting milli ára (%)	
				10/11	11/12
Bandaríkin	51.166	77.561	95.026	51,6	22,5
Bretland	60.326	67.608	94.599	12,1	39,9
Danmörk	38.139	40.705	40.906	6,7	0,5
Finnland	11.012	12.031	13.684	9,3	13,7
Frakkland	29.255	35.957	41.570	22,9	15,6
Holland	17.281	19.997	21.305	15,7	6,5
Ítalía	9.692	12.346	13.841	27,4	12,1
Japan	5.580	6.902	10.343	23,7	49,9
Kanada	13.447	17.929	18.760	33,3	4,6
Kína	5.194	8.784	14.036	69,1	59,8
Noregur	35.662	41.802	51.534	17,2	23,3
Spánn	12.237	13.971	15.278	14,2	9,4
Sviss	9.163	10.155	12.838	10,8	26,4
Svíþjóð	27.944	32.835	35.601	17,5	8,4
Þýskaland	54.377	56.815	65.179	4,5	14,7
Annað	78.777	85.426	102.421	8,4	19,9
Samtals	459.252	540.824	646.921	17,8	19,6
Eftir mörkuðum					
Norðurlönd	112.757	127.373	141.725	13,0	11,3
Bretland	60.326	67.608	94.599	12,1	39,9
Mið-/S-Evrópa	132.005	149.241	170.011	13,1	13,9
N-Ameríka	64.613	95.490	113.786	47,8	19,2
Annað	89.551	101.112	126.800	12,9	25,4
Samtals	459.252	540.824	646.921	17,8	19,6

FARÞEGAR MEÐ NORRÆNU

	2010	2011	2012	Breyting milli ára (%)	
				10/11	11/12
Norðurlönd	4.867	3.352	3.550	-31,1	5,9
Evrópa	8.868	7.850	7.967	-11,2	1,5
Annað	1.764	1.303	1.263	-26,1	-3,1
Samtals	15.499	12.505	12.780	-19,3	2,2

ERLENDIR FERÐAMENN EFTIR ÁRSTÍÐUM

Um 47% ferðamanna á árinu 2012 komu yfir sumarmánuðina þrjá (júni-ágúst), aðeins lægra hlutfall en 2010 og 2011. Tæplega þriðjungur kom að vori (apríl-maí) eða hausti (sept.-okt.) og nærri fjórðungur að vetri til (jan.-mars/nóv.-des.).

ERLENDIR FERÐAMENN EFTIR ÁRSTÍÐUM

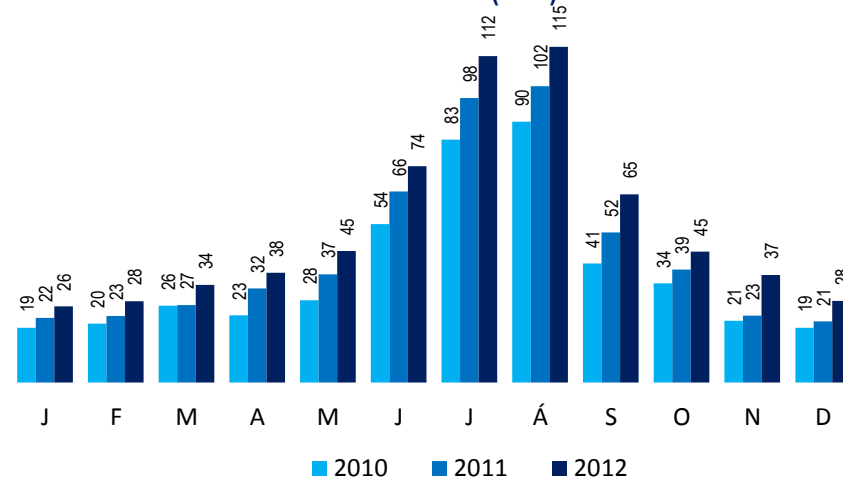
	2010		2011		2012	
	Fjöldi	%	Fjöldi	%	Fjöldi	%
Vor	51.385	11,2	69.545	12,9	82.902	12,8
Sumar	227.414	49,5	265.204	49,0	301.725	46,6
Haust	74.932	16,3	90.412	16,7	109.666	17,0
Vetur	105.521	22,9	115.663	21,3	152.628	23,5
Samtals	459.252	100	540.824	100	646.921	100

Um 62% Mið- og S-Evrópubúa komu að sumri til árið 2012, um 48% N-Ameríkana og þeirra sem flokkast undir „annað“, um 40% Norðurlandabúa og um 23% Breta. Um 37% Norðurlandabúa komu að vori eða hausti, um 30% Breta og svipað hlutfall N-Ameríkana. Tæplega helmingur Breta kom að vetri til, um fimmtungur Norðurlandabúa, N-Ameríkana og þeirra sem flokkast undir „annað“.

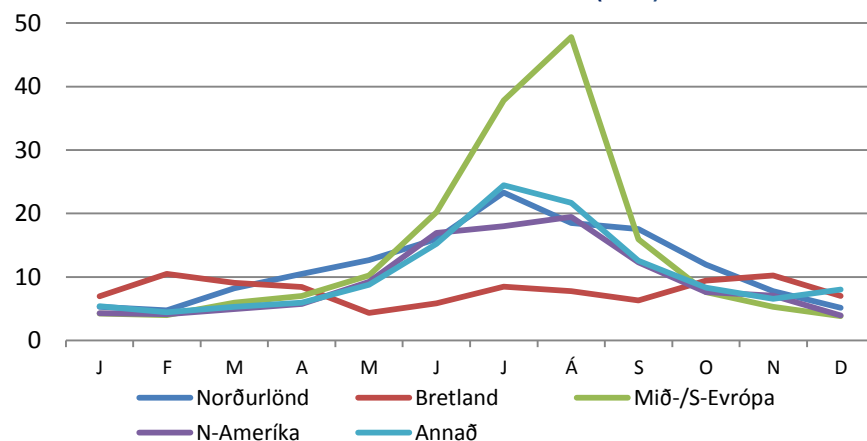
MARKAÐIR EFTIR ÁRSTÍÐUM 2012

	Vor		Sumar		Haust		Vetur		Samtals
	Fjöldi	%	Fjöldi	%	Fjöldi	%	Fjöldi	%	
Norðurlönd	23.154	16,3	57.831	40,8	29.538	20,8	31.202	22,0	141.725
Bretland	12.789	13,5	22.168	23,4	15.771	16,7	43.871	46,4	94.599
Mið-/S-Evr.	17.265	10,2	105.856	62,3	23.528	13,8	23.362	13,7	170.011
N-Ameríka	14.959	13,1	54.441	47,8	19.922	17,5	24.464	21,5	113.786
Annað	14.735	11,6	61.429	48,4	20.907	16,5	29.729	23,4	126.800
Samtals	82.902	12,8	301.725	46,6	109.666	17,0	152.628	23,6	646.921

BROTTFARIR UM KEFLAVÍKURFLUGVÖLL EFTIR MÁNUÐUM ('000)



BROTTFARIR UM KEFLAVÍKURFLUGVÖLL EFTIR MÖRKUÐUM 2012 ('000)



Heimild: Ferðamálastofa.

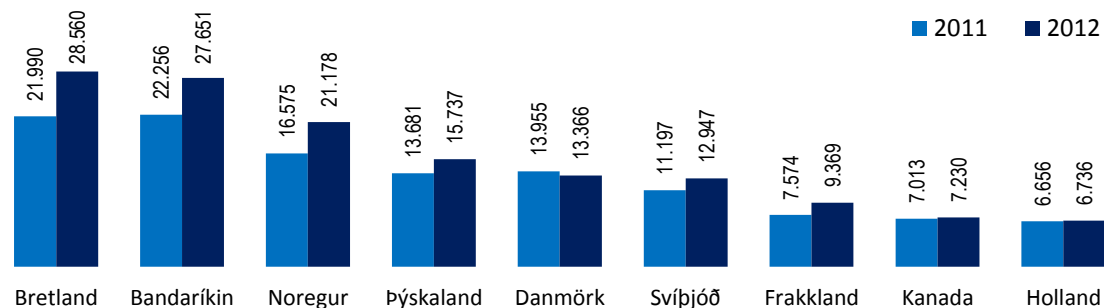
ÞJÓÐERNI UM KEFLAVÍKUR- FLUGVÖLL 2012/2011

VOR/HAUST: 192.000 ferðamenn komu að vori eða hausti til árið 2012, 20,4% fleiri en 2011. Flestir komu frá Bretlandi (14,8%) Bandaríkjunum (14,4%) og Noregi (11,0%). Ferðamenn frá Þýskalandi (8,2%), Danmörku (6,9%), Svíþjóð (6,7%), Frakklandi (4,9%), Kanada (3,8%) og Hollandi (3,5%) fylgdu þar á eftir en samanlagt voru þessar níu þjóðir 70,4% ferðamanna að vori eða hausti 2012.

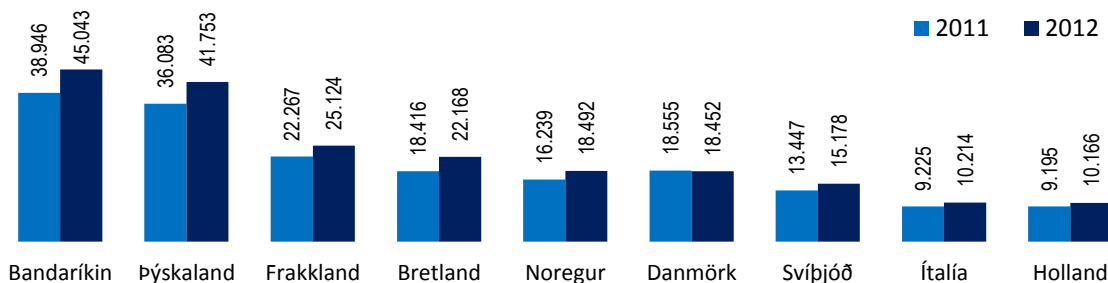
SUMAR: 302.000 komu að sumri til árið 2012, 13,8% fleiri en sumarið 2011. Flestir sumargesta 2012 komu frá Bandaríkjunum (14,9%), Þýskalandi (13,8%), Frakklandi (8,3%), Bretlandi (7,3%), Noregi (6,1%), Danmörku (6,1%), Svíþjóð (5,0%), Ítalíu (3,4%) og Hollandi (3,4%) en samanlagt voru þessar níu þjóðir 68,3% ferðamanna sumarið 2012.

VETUR: 153 þús. ferðamenn komu að vetri til 2012, 32% fleiri en 2011. Af einstaka þjóðum komu flestir frá Bretlandi (28,7%) og Banda-ríkjunum (14,6%). Ferðamenn frá Noregi (7,8%), Danmörku (6,0%), Þýskalandi (5,0%), Svíþjóð (4,9%), Frakklandi (4,6%), Japan (3,4%) og Hollandi (2,9%) fylgdu þar á eftir en samanlagt voru þessar níu þjóðir 77,9% ferðamanna að vetrarlagi 2012.

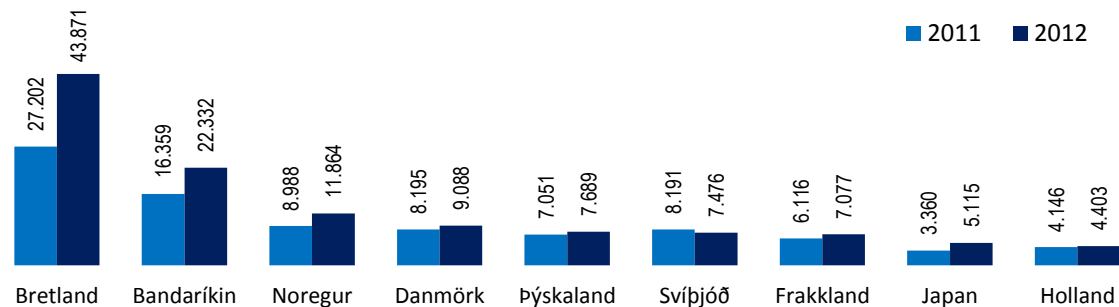
VOR/HAUST



SUMAR



VETUR



Heimild: Ferðamálastofa.

BROTTFARIR UM KEFLAVÍKURFLUGVÖLL 2012

Eftir þjóðernum	Eftir árstíðum*					Eftir mánuðum											
	Samtals	Vor	Sumar	Haust	Vetur	Jan	Feb	Mar	Apr	Maí	Jún	Júl	Ágú	Sep	Okt	Nóv	Des
Bandaríkin	95.026	11.919	45.043	15.732	22.332	3.914	3.879	4.513	4.450	7.469	14.258	14.960	15.825	9.820	5.912	6.414	3.612
Bretland	94.599	12.789	22.168	15.771	43.871	6.956	10.522	9.107	8.437	4.352	5.878	8.506	7.784	6.313	9.458	10.241	7.045
Danmörk	40.906	5.836	18.452	7.530	9.088	1.715	1.525	2.695	2.855	2.981	4.175	8.167	6.110	4.138	3.392	1.804	1.349
Finnland	13.684	2.474	5.709	2.727	2.774	416	238	725	1.093	1.381	1.969	2.198	1.542	1.792	935	758	637
Frakkland	41.570	4.527	25.124	4.842	7.077	1.387	1.336	1.747	2.213	2.314	4.412	8.454	12.258	3.646	1.196	1.514	1.093
Holland	21.305	3.277	10.166	3.459	4.403	722	1.021	1.279	1.158	2.119	2.319	3.841	4.006	2.045	1.414	835	546
Ítalía	13.841	750	10.214	1.288	1.589	249	208	354	329	421	1.385	3.176	5.653	950	338	532	246
Japan	10.343	771	1.974	2.483	5.115	1.076	1.078	884	415	356	557	589	828	1.812	671	1.020	1.057
Kanada	18.760	3.040	9.398	4.190	2.132	361	284	455	1.294	1.746	2.698	3.048	3.652	2.488	1.702	676	356
Kína	14.036	1.428	6.918	2.731	2.959	449	343	376	630	798	2.093	2.408	2.417	1.651	1.080	532	1.259
Noregur	51.534	8.684	18.492	12.494	11.864	1.718	1.949	3.144	3.889	4.795	5.850	6.686	5.956	7.486	5.008	3.065	1.988
Pólland	14.936	2.270	7.361	1.947	3.358	470	341	544	911	1.359	2.313	2.957	2.091	1.193	754	528	1.475
Rússland	4.724	725	2.422	785	792	315	66	153	203	522	455	752	1.215	372	413	185	73
Spánn	15.278	1.410	9.524	2.772	1.572	352	206	346	436	974	1.006	2.971	5.547	1.841	931	280	388
Sviss	12.838	685	9.075	2.046	1.032	252	169	230	325	360	1.461	3.918	3.696	1.025	1.021	207	174
Svíþjóð	35.601	6.160	15.178	6.787	7.476	1.440	1.035	1.680	2.651	3.509	3.995	6.257	4.926	4.139	2.648	2.146	1.175
Þýskaland	65.179	6.616	41.753	9.121	7.689	1.272	1.079	2.015	2.571	4.045	9.659	15.461	16.633	6.418	2.703	1.922	1.401
Annað	82.761	9.541	42.754	12.961	17.505	3.088	2.630	3.350	3.815	5.726	9.842	17.772	15.140	7.543	5.418	4.291	4.146
Samtals	646.921	82.902	301.725	109.666	152.628	26.152	27.909	33.597	37.675	45.227	74.325	112.121	115.279	64.672	44.994	36.950	28.020

Eftir mörkuðum	Eftir árstíðum*					Eftir mánuðum											
	Samtals	Vor	Sumar	Haust	Vetur	Jan	Feb	Mar	Apr	Maí	Jún	Júl	Ágú	Sep	Okt	Nóv	Des
Norðurlönd	141.725	23.154	57.831	29.538	31.202	5.289	4.747	8.244	10.488	12.666	15.989	23.308	18.534	17.555	11.983	7.773	5.149
Bretland	94.599	12.789	22.168	15.771	43.871	6.956	10.522	9.107	8.437	4.352	5.878	8.506	7.784	6.313	9.458	10.241	7.045
Mið-/S-Evrópa	170.011	17.265	105.856	23.528	23.362	4.234	4.019	5.971	7.032	10.233	20.242	37.821	47.793	15.925	7.603	5.290	3.848
N-Ameríka	113.786	14.959	54.441	19.922	24.464	4.275	4.163	4.968	5.744	9.215	16.956	18.008	19.477	12.308	7.614	7.090	3.968
Annað	126.800	14.735	61.429	20.907	29.729	5.398	4.458	5.307	5.974	8.761	15.260	24.478	21.691	12.571	8.336	6.556	8.010
Samtals	646.921	82.902	301.725	109.666	152.628	26.152	27.909	33.597	37.675	45.227	74.325	112.121	115.279	64.672	44.994	36.950	28.020

*Vor: apríl-maí, sumar: júní-ágúst, haust: september-október, vetur: janúar-mars/nóvember-deseember.

Heimild: Ferðamálastofa.

GISTINÆTUR - ALLIR GISTISTAÐIR

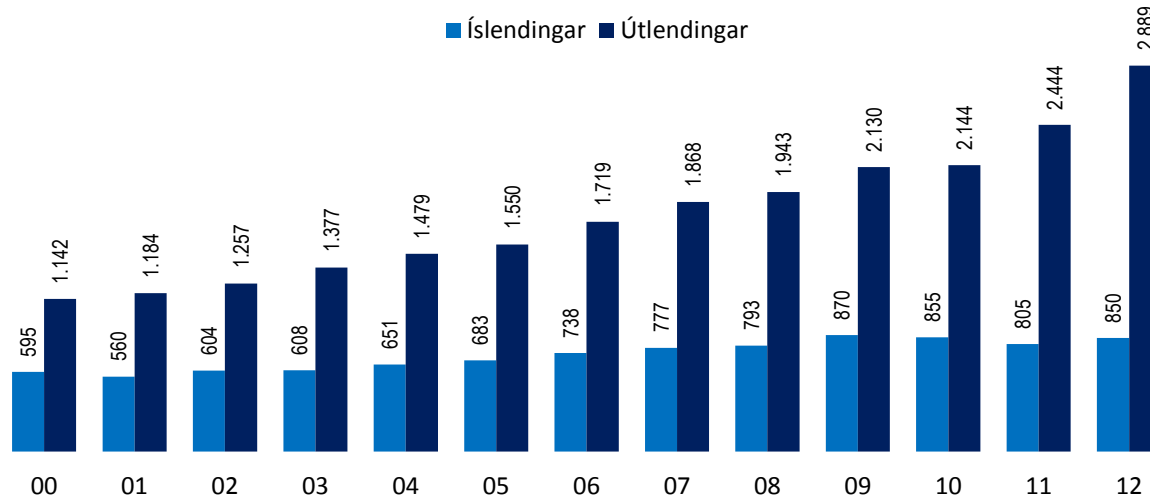
Heildarfjöldi gistinátta á Íslandi var um 3,7 milljónir árið 2012. Árleg aukning gistinátta hefur verið að jafnaði 6,7% milli ára frá árinu 2000. Gistinætur erlendra gesta voru um 2,9 milljónir árið 2012 og hefur aukning þeirra verið að jafnaði 8,4% milli ára frá árinu 2000. Gistinætur Íslendinga voru um 850 þúsund árið 2012 og hefur þeim fjölgað um 3,1% milli ára að jafnaði frá árinu 2000.

GISTINÆTUR EFTIR ÁRSTÍÐUM: Um 58% gistinátta árið 2012 voru að sumarlagi, 11% að vori, um 13% að hausti og 18% að vetri.

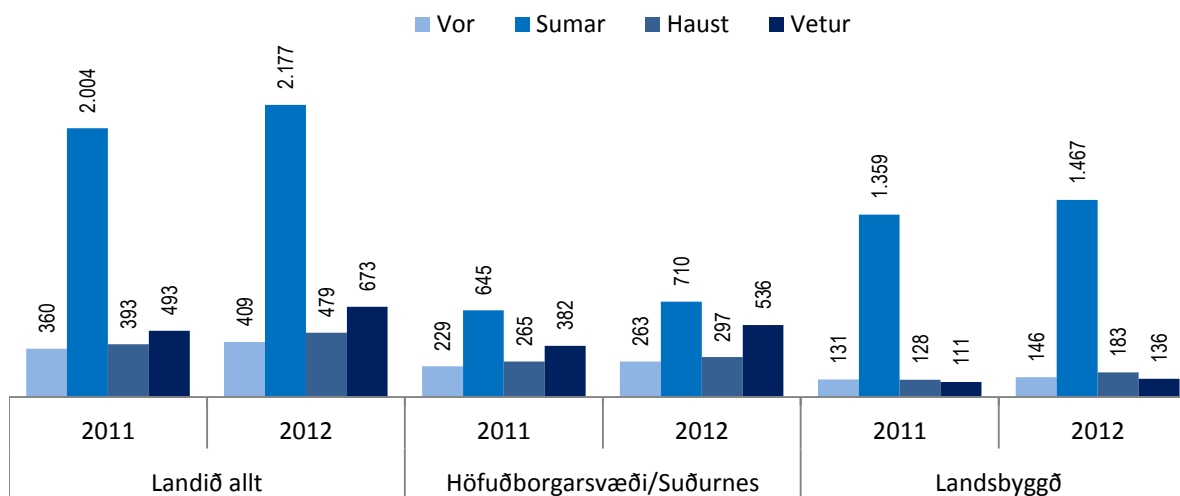
Tæplega helmingur (48,3%) gistinátta var á höfuðborgarsvæðinu árið 2012, þar af voru tvær af hverjum fimm að sumarlagi, fjórðungur að vetri, 14,6% að vori og 16,4% að hausti. Um helmingi (51,7%) gistinátta var eytt utan höfuðborgarsvæðis og Suðurnesja, þar af voru tæplega 75,9% að sumri, 7,6% að vori, 9,4% að hausti og 7,0% að vetri.

Heimild: Hagstofa Íslands.
Nánari upplýsingar um gistinætur má finna á [vef Hagstofunnar](#).

HEILDARFJÖLDI GISTINÁTTA 2000-2012 ('000)



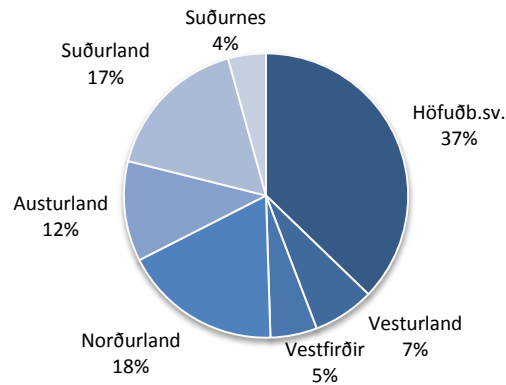
GISTINÆTUR 2012/2011 ('000)



GISTINÆTUR Á HÓTELUM OG GISTIHEIMILUM

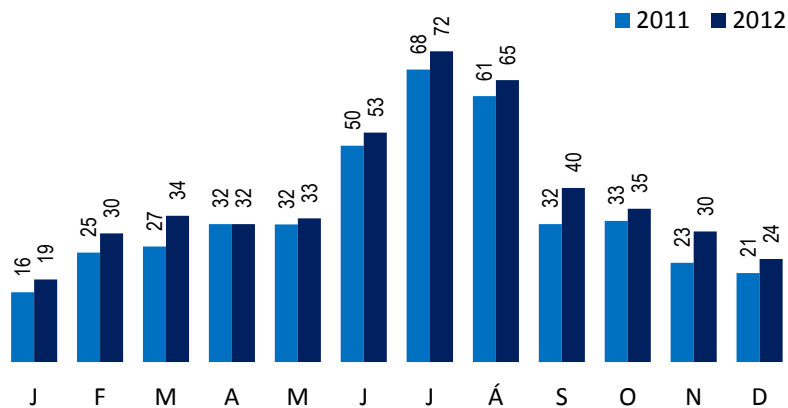
FRAMBOÐ RÚMA Á HÓTELUM OG GISTIHEIMILUM 2012

Árið 2012 voru í boði 22.525 rúm á 368 hótélum og gistiheimilum, 6,9% fleiri rúm en árið 2011.



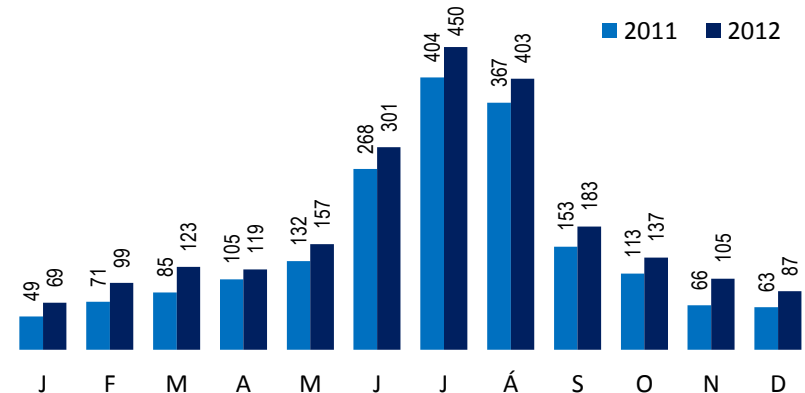
NÝTING RÚMA Á HÓTELUM OG GISTIHEIMILUM (%)

Nýting rúma á hótélum og gistiheimilum batnaði milli ára 2011/2012 alla mánuði ársins nema apríl en þá stóð hún í stað. Best var nýtingin í júlí og ágúst.



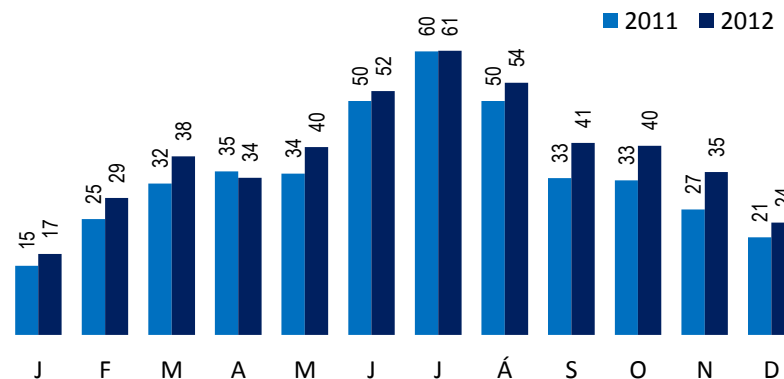
GISTINÆTUR ÚTLENDINGA ('000)

Útlendingar eyddu um 2,2 milljón gistinátta á hótélum og gistiheimilum eða um 77% gistinótta útlendinga í landinu. Um var að ræða 19% fleiri gistinætur en á árinu 2011. Um 52% gistinótta var eytt að sumri til, um 27% að vori eða hausti og um 22% að vetri.



GISTINÆTUR ÍSLENDINGA ('000)

Íslendingar eyddu um 465 þús. gistinóttum á hótélum og gistiheimilum innanlands árið 2012 eða um 55% gistinátta Íslendinga. Um var að ræða 12% fleiri gistinætur en árinu áður. Um 36% var eytt yfir sumarmánuðina, um 33% að vori eða hausti og um 31% að vetri.



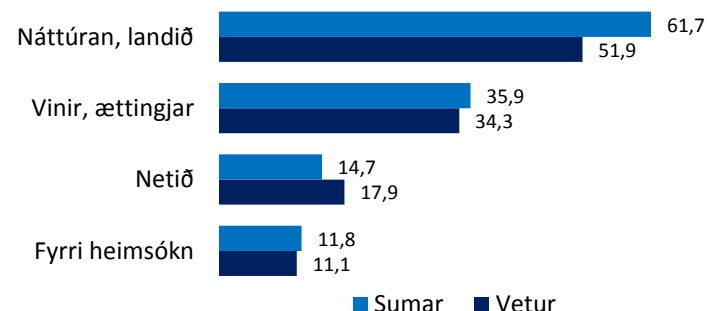
ERLENDIR FERÐAMENN Á ÍSLANDI 2011 - 2012

Ferðamálastofa fékk MMR til að framkvæma netkönnun meðal erlendra ferðamanna á tímabilinu júní 2011 til maí 2012 sem byggði á netföngum safnað í Leifsstöð og á Seyðisfirði. Endanlegt úrtak var 8.690 manns og náðist 52,2% svarhlutfall. Við úrvinnslu var ferðaárinu skipt í tvö tímabil; sumar (júní- ágúst) og vetur (sept.- maí). Niðurstöður voru keyrðar eftir níu bakgrunnsbreytum; kyni, aldri, starfi, tekjum, þjóðerni, mörkuðum, tegund ferðar, tilgangi ferðar og fararmáta til landsins.

	SUMAR	VETUR
KYN SVARENDA		
Konur	51,2%	54,3%
Karlar	48,8%	45,7%
ALDUR SVARENDA (meðalaldur)		
34 ára og yngri	45,0%	44,0%
35-54 ára	36,9%	35,7%
55 ára og eldri	18,0%	20,3%
TEKJUR SVARENDA		
Lágar/undir meðallagi	13,9%	11,4%
Í meðallagi	39,3%	41,1%
Háar/yfir meðallagi	46,8%	47,5%
SVARENDUR EFTIR MÖRKUÐUM		
Norðurlönd	20,2%	26,4%
Bretland	8,6%	26,5%
Mið-/Suður Evrópa	43,8%	21,2%
Norður Ameríka	17,7%	17,3%
Annað	9,7%	8,7%
TEGUND FERÐAR		
Pakkaferð	10,2%	17,6%
Á eigin vegum	79,6%	67,8%
Pakkaferð/ferð á eigin vegum	10,2%	14,6%
TILGANGUR FERÐAR		
Frí	86,3%	82,7%
Ráðstefna/fundur	10,4%	9,9%
Heimsókn til vina/ættingja	6,2%	6,7%
Viðburður á Íslandi	2,9%	6,6%
Viðskipti/vinna	2,8%	4,5%
Nám/rannsóknir	3,6%	4,4%

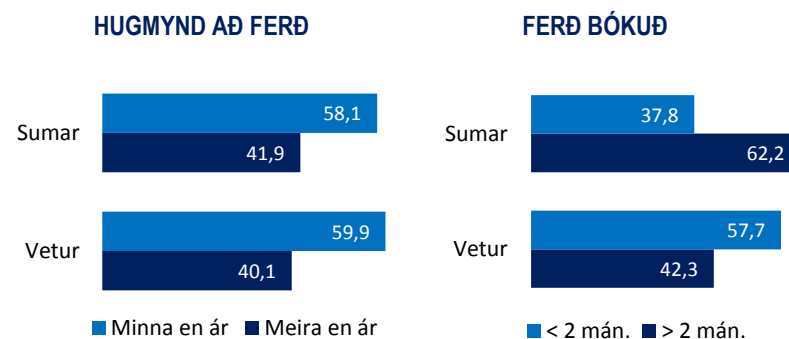
HVAÐAN KOM HUGMYNDIN AÐ ÍSLANDSFERÐ (%)

Eins og í fyrri könnunum Ferðamálastofu nefndu flestir svarenda náttúruna og landið þegar spurt var hvaðan hugmyndin að Íslandsferð kom. Margir nefndu vini og ættingja, netið og fyrri heimsókn. Aðrir þættir höfðu minni áhrif.



HVENÆR VAR ÁKVÖRDUN UM FERÐ TEKIN OG HÚN BÓKUÐ (%)

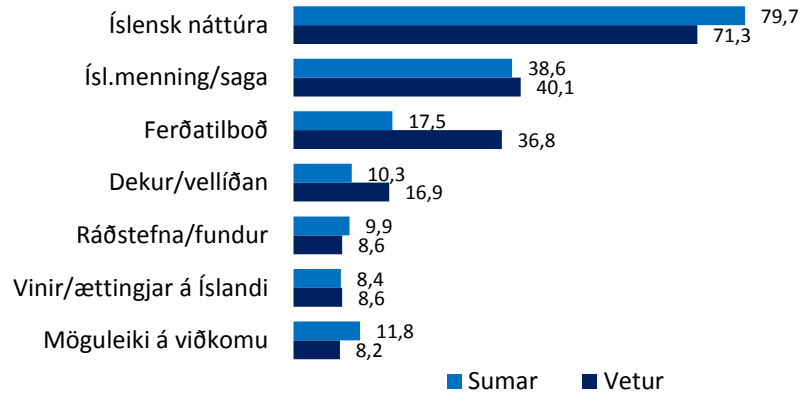
Um 60% ferðamanna að sumri og vetri fengu hugmyndina að Íslandsferð innan árs. Tíminn frá bókun að brottför var skemmri en tveir mánuðir í 38% tilfella að sumri en 58% tilfella að vetri.



Könnun má nálgast á [vef Ferðamálastofu](#) en hún samanstendur af um 70 spurningum um aðdragandann að Íslandsferð, ferðahegðun erlendra ferðamanna á Íslandi, útgjöld og eyðsluhætti þeirra og viðhorf ferðamanna til ýmissa þátta íslenskrar ferðaþjónustu.

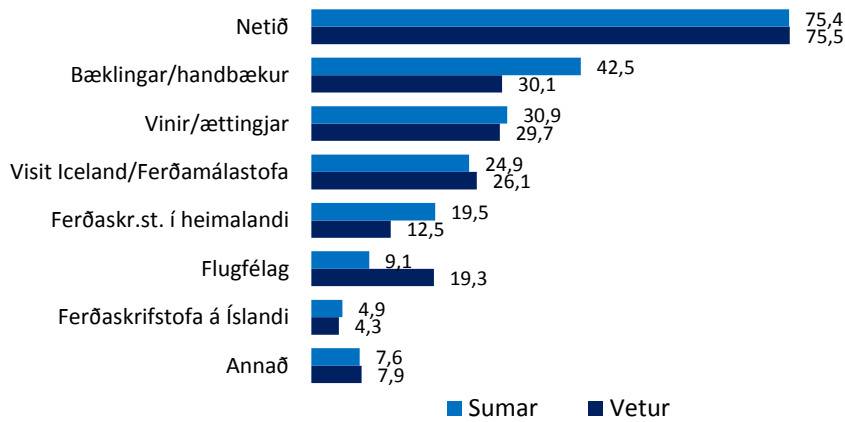
ÁHRIFABÆTTIR Á ÁKVÖRÐUN AÐ FERÐAST TIL ÍSLANDS (%)

Meirihluti sumar og vetrarsvarenda sagði að náttúran hefði haft áhrif á ákvörðun um að ferðast til Íslands. Margir nefndu menningu og sögu. Hagstætt ferðatilboð var nefnt af mörgum ferðamönnum að vetri til. Aðrir þættir komu hins vegar langt á eftir.



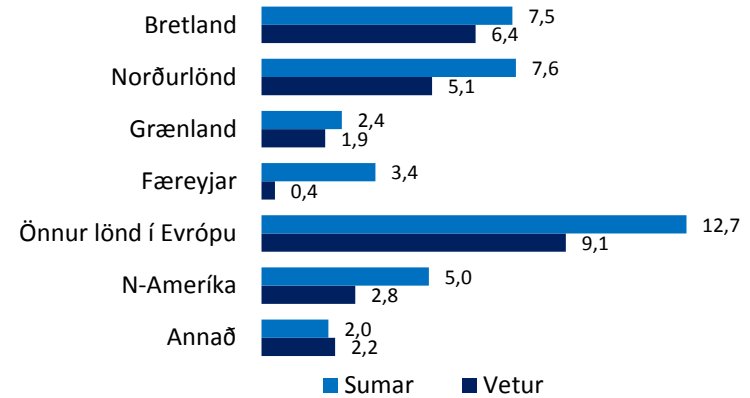
HVAÐAN VAR AFLAÐ UPPLÝSINGA UM ÍSLAND (%)

Upplýsinga um Ísland var aflað með ýmsum hætti. Netið var hins vegar langöflugasti upplýsingamiðill erlendra ferðamanna um Ísland.



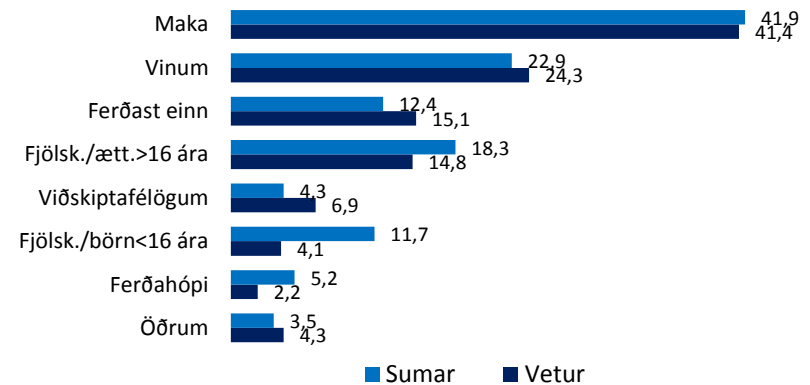
VAR FERÐAST TIL ANNARRA LANDA OG ÞÁ HVAÐA (%)

Um 70% ferðamanna að sumri og um 80% að vetri heimsóttu önnur lönd í tengslum við Íslandsferðina og munaði þar mestu um heim-sóknir Bandaríkjamanna en 56% þeirra ferðuðust til annarra landa að sumri og 38,6% að vetri.



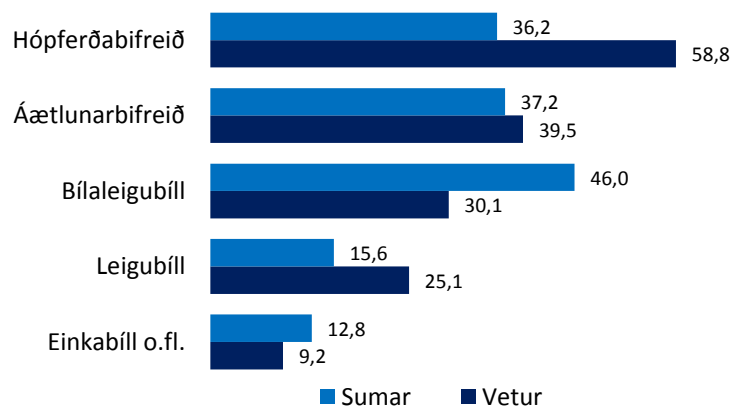
MEÐ HVERJUM VAR FERÐAST (%)

Flestir ferðuðust til Íslands með maka. Vinir og fjölskyldumeðlimir voru jafnframt algengir ferðafélagar. Fáir ferðuðust með ferðahópi eða viðskiptafélögum.



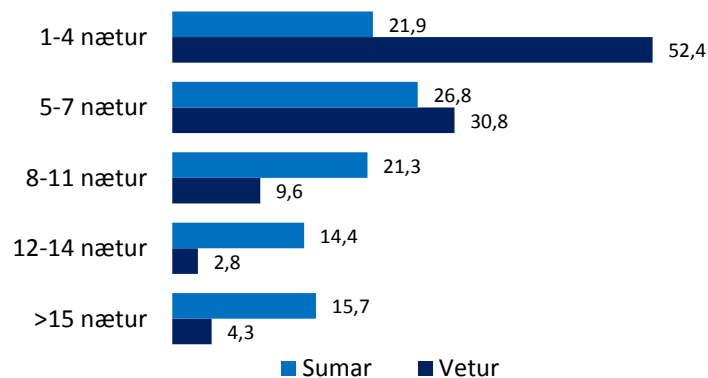
FERÐAMÁTI Á ÍSLANDI (%)

Hópfarþabifreiðar voru nýttar í miklum mæli að vetri til. Sama má segja um áætlunarbifreiðar og bílaleigubíla, þó heldur fleiri hafi nýtt bílaleigubíla að sumri til en vetri.



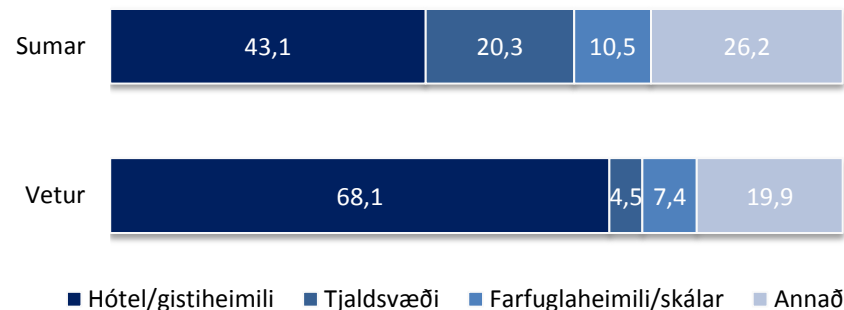
DVALARLENGD Á ÍSLANDI (%)

Erlendir ferðamenn dvöldu að jafnaði 10,2 nætur á Íslandi að sumri til og 6,6 nætur að vetri. Nærri helmingur ferðamanna að sumri dvaldi sjö nætur eða skemur og um helmingur að vetri fjórar nætur eða skemur.



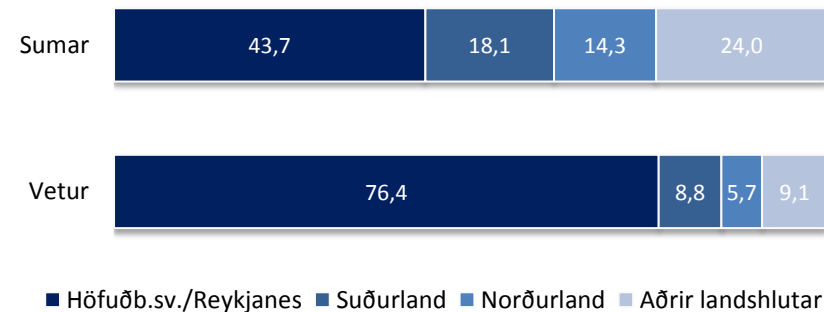
GISTINÆTUR EFTIR TEGUND GISTINGAR (%)

Ferðamenn að sumri eyddu um 45% gistinguáttum á hótélum og gistiheimilum, um 20% á tjaldsvæðum og um 10% á farfuglaheimilum eða í skálum. Gisting vetrarferðamanna var hins vegar að mestu bundin við hótél og gistiheimili.

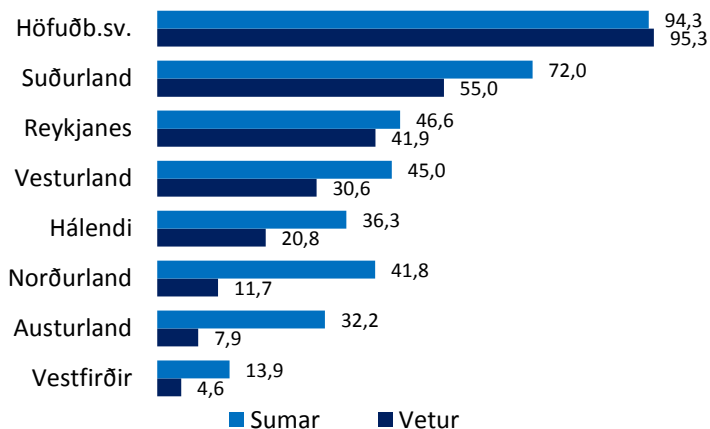


GISTINÆTUR EFTIR LANDSHLUTUM (%)

Um 44% gistinguáttum ferðamanna að sumri var eytt á höfuðborgarsvæðinu en um 77% gistinguáttum að vetri til.



HVÆÐA LANDSSVÆÐI OG STAÐI HEIMSÓTTU ERLENDIR FERÐAMENN



FJÖLSÓTTIR FERÐAMANNASTAÐIR (%)

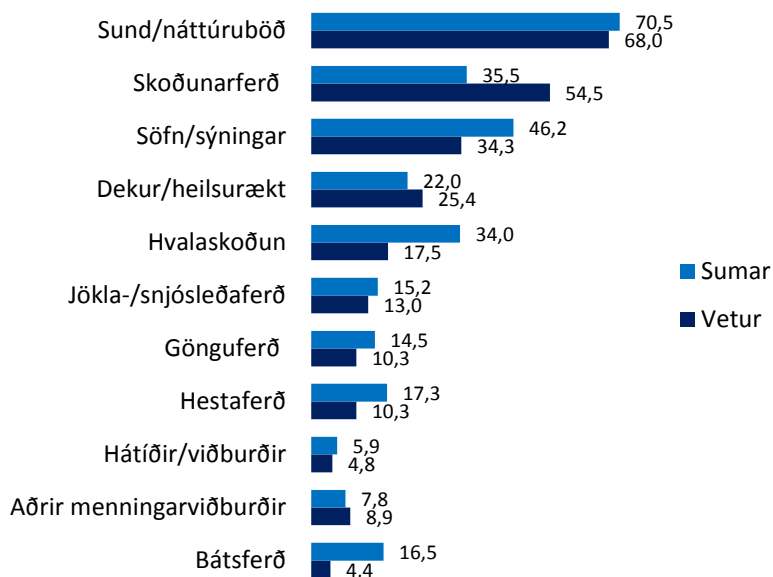
Af 36 stöðum og svæðum sem spurt var sérstaklega um í könnun voru eftirfarandi fjölsóttastir.

Sumar:	%	Vetur:	%
1.Reykjavík	94,3	1.Reykjavík	95,3
2.Þingvellir/Geysir/Gullfoss	72,0	2.Þingvellir/Geysir/Gullfoss	61,0
3.Vík	52,4	3.Vík	32,6
4.Skaftafell	47,6	4.Skógar	27,3
5.Skógar	45,3	5.Skaftafell	22,8
6.Akureyri	42,0	6.Reykjanesbær	21,9
7.Mývatnssveit	42,0	7.Snæfellsnesþjóðgarður	20,7
8.Húsavík	42,1	8.Reykjanesviti og nágrenni	15,1
9.Ásbyrgi/Dettifoss	32,3	9.Akureyri	13,7
10.Snæfellsnesþjóðgarður	30,9	10.Hornafjörður	13,0

		Sumar	Vetur	
Höfuðb.sv./Reykjanes	Höfuðborgarsvæði	94,3	95,3	
	Reykjanesbær	21,3	21,9	
	Reykjanesviti og nágrenni	14,7	15,1	
Vesturland	Snæfellsnes/þjóðgarður	30,9	20,7	
	Borgarfjörður	23,7	12,6	
	Stykkishólmur/Breiðafjarðareyjar	18,9	7,4	
	Búðardalur/Dalir	9,7	3,4	
Vestfirðir	Ísafjörður	11,1	4,2	
	Hólmavík/Strandir	8,8	2,4	
	Látrabjarg	6,7	1,8	
	Arnarfjörður/Dynjandi	6,6	1,6	
Norðurland	Akureyri	42,2	13,7	
	Mývatn	42,1	11,8	
	Húsavík	32,3	7,6	
	Ásbyrgi/Dettifoss	30,9	5,8	
	Skagafjörður	17,6	4,8	
	Hvammstangi/Hvítserkur	11,5	3,0	
	Melrakkaslétta/Þórshöfn	4,0	1,6	
	Austurland	Egilsstaðir/Hallormsstaður	27,5	7,3
		Seyðisfjörður	20,2	5,2
		Dúpvogur	15,5	3,3
Neskaupsstaður/Norðfjörður		6,4	2,4	
Borgarfjörður eystri		7,6	1,9	
Suðurland	Þingvellir/Geysir/Gullfoss	72,0	61,0	
	Vík	52,4	32,6	
	Skógar	45,3	27,3	
	Skaftafell	47,6	22,8	
	Hornafjörður	20,5	13,0	
	Eyrarbakki	13,7	10,9	
	Vestmannaeyjar	14,1	7,0	
Hálendið	Landmannalaugar	23,4	7,6	
	Þórsmörk	13,5	5,1	
	Kjölur/Hveravellir	12,4	4,1	
	Kárahnjúkar/Snæfell	5,7	3,9	
	Sprengisandur	4,8	2,4	
	Herðubreiðalindir/Askja	7,2	2,2	

HVAÐA AFÞREYINGU VAR GREITT FYRIR Á ÍSLANDI (%)

Vetrarferðamenn líkt og sumarferðamenn höfðu einkum áhuga á afþreyingu tengdri náttúruupplifun, heilsu og vellíðan. Sund og jarðböð voru sú afþreying sem flestir ferðamenn greiddu fyrir sumar og vetur. Mun fleiri fóru í skoðunarferðir með leiðsögn að vetri til en fleiri fóru hins vegar í hvalaskoðun, báts- og hestaferðir að sumri til. Sumarferðamenn nýttu sér síðan söfn og sýningar í mun meira mæli.



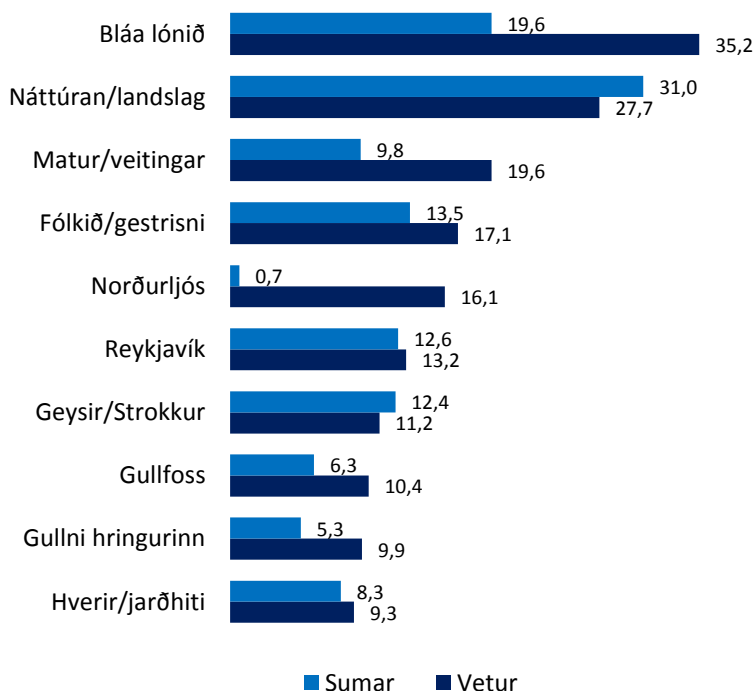
ÚTGAJÖLD

-Ferðamenn að sumri borguðu að jafnaði um 90 þúsund kr. fyrir flug-/ferjumiðann en vetrargestir um 79 þúsund kr.

-Þeir sem voru í pakkaferð að sumri til greiddu að jafnaði um 248 þúsund kr. fyrir ferðina en þeir sem voru í pakkaferð að vetri til greiddu að jafnaði um 109 þúsund kr. fyrir ferðina.

HVAÐ VAR MINNISSTÆÐAST ÚR ÍSLANDSFERÐINI (%)

Langflestir ferðamenn að sumri og vetri nefndu náttúrutengda þætti, einstaka staði eða afþreyingu tengda náttúru þegar þeir voru spurðir um það hvað þrennt þeim hefði þótt minnisstæðast við Íslandsferðina. Margir nefndu auk þess fólkið, gestrisni, mat og veitingahús.



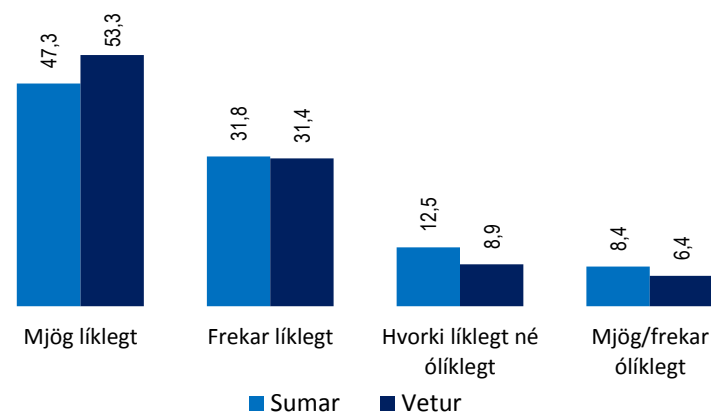
HVAR LIGGJA STYRKLEIKAR ÍSLANDS Í FERÐAÞJÓNUSTU (%)

Erlendir ferðamenn að sumri og vetri töldu styrkleika íslenskrar ferðaþjónustu einkum liggja í náttúrunni, fólkinu, gestrisni og þeirri fjölbreytni sem í boði er.

	Sumar	Vetur
Náttúra/Landslag	71,6	68,3
Fólkið/Gestrisni	30,5	35,4
Afþreying/Margt að gera og sjá	12,1	12,7
Menning/Saga	11,2	12,5
Einstakt/Framandlegt/Öðruvísi	7,7	12,0
Þjónusta í tengslum við skoðunarferðir/Leiðsögumenn	6,5	11,8
Matur/Veitingastaðir	5,1	11,0
Skipulag/Fagmennska	5,4	9,9
Enskukunnátta/Önnur tungumál töluð	6,8	7,8
Þjónusta/Gæði	9,3	7,1
Sundlaugar/Náttúruböð/Heilsulindir	5,4	7,0
Landið sjálft	4,8	5,8
Aðgengi/Einfaldleiki/Innviðir	8,5	5,7
Upplýsingar/Skilti/Upplýsingamiðstöðvar	8,5	5,6
Nálægt/Lega landsins	3,0	4,1
Verðlag	2,6	3,9
Hreint loft/Hreinleiki landsins	5,5	3,6
Samgöngur	3,7	3,5
Ekki of margir ferðamenn/Afskekkt/Ekki of túristalegt	6,1	3,3
Hverir/Jarðhiti	3,9	3,1
Óspillt náttúra	4,4	2,9
Reykjavík	2,5	2,6
Afslappað/Kyrrð og ró/Andrúmsloftið	4,2	2,1
Gisting	4,2	2,0
Öruggt	2,1	2,0
Verslun/Vörur/Tíska	1,3	1,9
Dýralíf/Jurtaríki	2,5	1,9
Markaðssetning/Kynningarmál	1,5	1,5
Næturlíf	0,9	1,3
Hestar/Hestaferðir	1,6	1,3
Veður	0,8	1,1

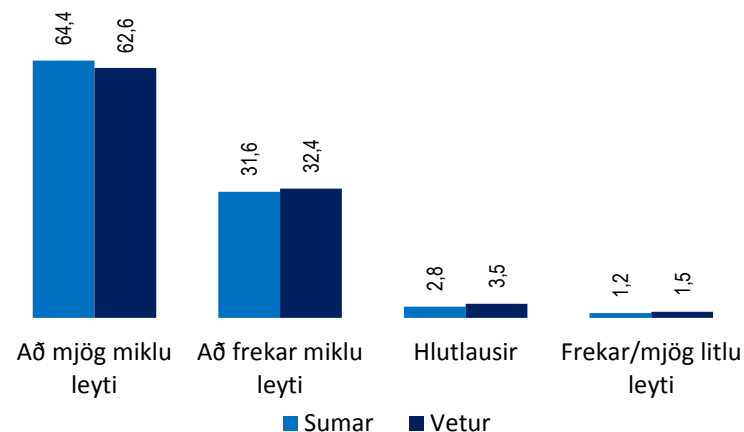
HVERSU LÍKLEGT ER AÐ FERÐAST SÉ AFTUR TIL ÍSLANDS (%)

Um 79% töldu mjög líklegt eða frekar líklegt að þeir myndu ferðast aftur til Íslands, þar af töldu um 71% líklegt að þeir kæmu að sumri til, um 16% að vori eða hausti og um 12% að vetri til.



STÓÐST ÍSLANDSFERÐIN VÆNTINGAR (%)

Langflestir eða 96% sögðu að ferðin hefði staðist væntingar að mjög miklu eða frekar miklu leyti.



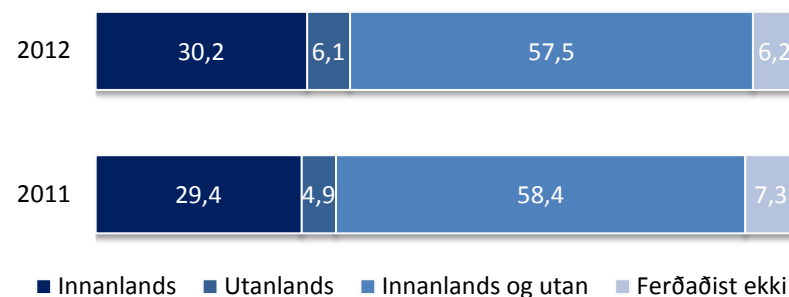
FERÐALÖG ÍSLENDINGA 2012/2011

Ferðamálastofa hefur um árabíl látið framkvæma kannanir meðal Íslendinga um ferðalög þeirra innanlands. Könnun frá því í febrúar árið 2013 byggði á 1600 manna úrtaki úr netpanel MMR og var svarhlutfallið 60,4%. Aldurshópurinn 73-80 ára var spurður símleiðis. Byggt var á 97 manna úrtaki og var svarhlutfall 58,8%. Niðurstöður voru unnar eftir nokkrum bakgrunnsbreytum; kyni, aldri, búsetu, menntun, starfi, heimilistekjum og dvalarlengd.

KYN SVARENDA	2011	2012
Konur	49,4%	49,4%
Karlar	50,6%	50,6%
ALDUR SVARENDA		
18-39 ára	44,0%	44,3%
40-59 ára	36,0%	36,4%
60-80 ára	19,0%	19,3%
SVARENDUR EFTIR BÚSETU		
Höfuðborgarsvæðið	60,7%	59,1%
Nærsvæitir höfuðborgarsvæðis	14,4%	13,9%
Landið	24,9%	27,0%
HEIMILISTEKJUR		
Undir 250 þúsund	17,2%	16,3%
250-399 þúsund	22,5%	22,1%
400-599 þúsund	22,0%	22,6%
600-799 þúsund	16,5%	17,8%
800 þúsund og hærrí	21,8%	21,2%
STARF		
Stjórnendur og sérfræðingar	32,4%	31,0%
Tæknar og skrifstofufólk	16,0%	17,5%
Þjónustu- og afgangslúfólk	10,7%	10,1%
Iðnaðarmenn og sérhæfðir í iðnaði	6,9%	8,1%
Véla-/verkfólk/sjómenn/bændur	7,5%	7,9%
Námsmenn	13,5%	13,8%
Ekki útvinnandi	13,1%	11,7%

VAR FERÐAST INNANLANDS EÐA UTAN ÁRIÐ 2012 (%)

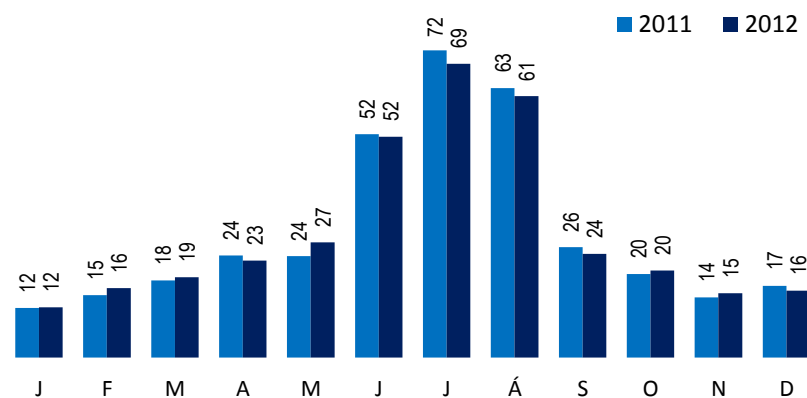
Um níu af hverjum tíu Íslendingum ferðuðust innanlands 2012 eða svipaður fjöldi og 2011. Álíka margir fóru til útlanda 2012 og 2011 eða um 63%.



- FERÐALÖG INNANLANDS -

Í HVADA MÁNUÐI VAR FARIÐ Í FERÐALAG¹ INNANLANDS (%)

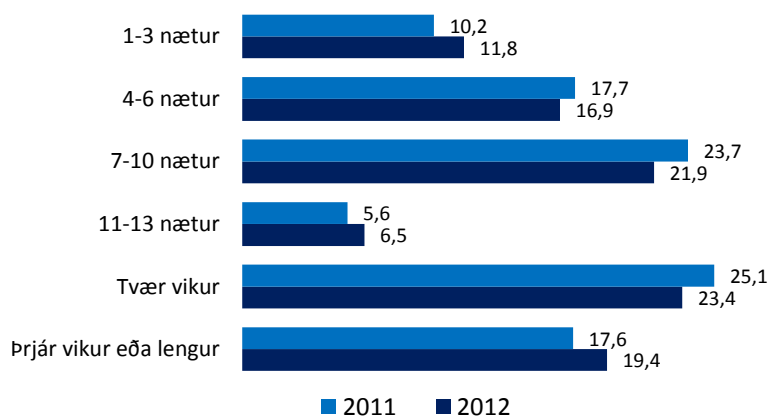
Júlí var sem fyrr langvinsælasti mánuðurinn til ferðalaga. Fast á eftir fylgdu ferðalög í ágúst og júní. Færri ferðuðust aðra mánuði.



¹Ferðalag fjarri heimili þar sem gíst var eina nótt eða lengur.

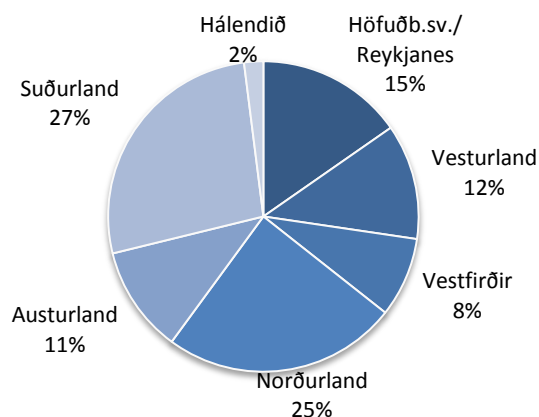
DVALARLENGD Á ÍSLANDI (%)

Meðaldvalarlengd á ferðalögum innanlands var 15 nætur árið 2012, svipuð og 2011. Ríflega fjórðungur dvaldi innan við viku, ríflega fjórðungur eina til tvær vikur og um 43% tvær vikur eða lengur.



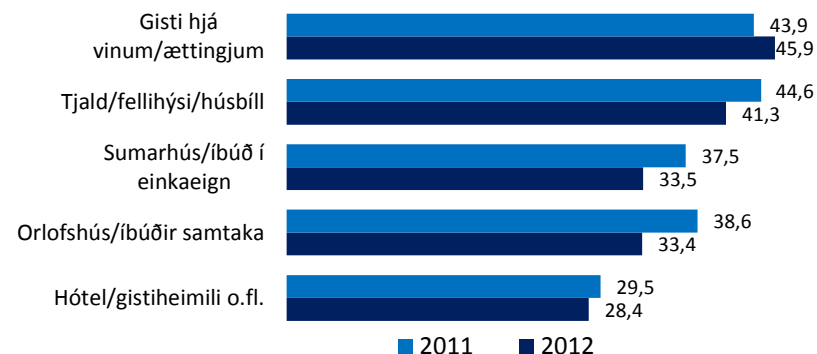
GISTINÆTUR EFTIR LANDSHLUTUM (%)

Niðurstöður um dvalarlengd eftir landshlutum gefa til kynna að helmingi gistinóttu hafi verið eytt á Suðurlandi og Norðurlandi.



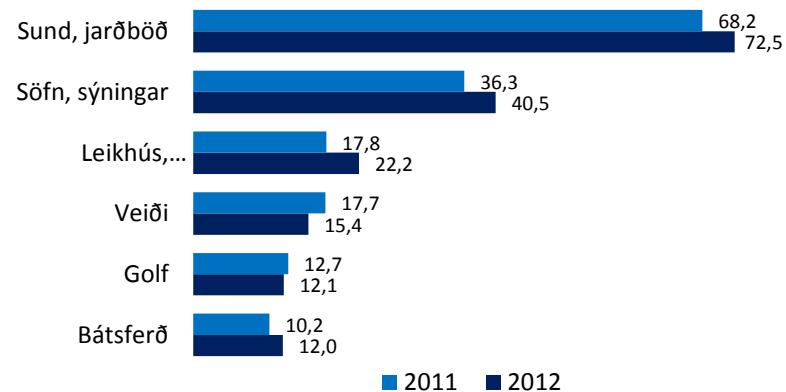
GISTIÐSTAÐA NÝTT Á FERÐALÖGUM (%)

Flestir gistu hjá vinum og ættingjum eða í tjaldi, fellihýsi eða húsbíl. Gisting í orlofshúsum, íbúðum á vegum félagasamtaka og á hótélum fylgdu þar á eftir.

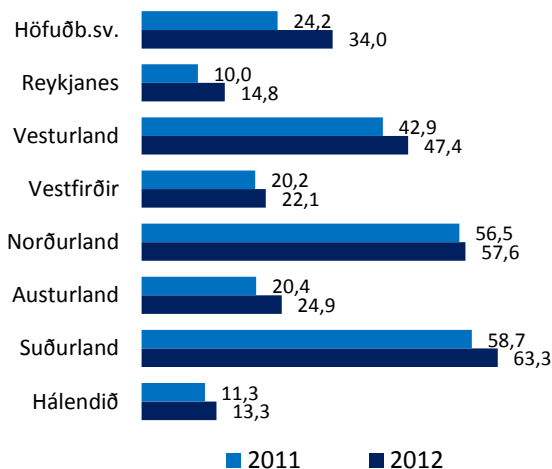


HVAÐA AFÞREYINGU VAR GREITT FYRIR Á ÍSLANDI (%)

Af þeirri afþreyingu sem greitt var fyrir á ferðalögum árið 2012 nýttu flestir sundlaugar eða jarðböð, söfn eða sýningar og tónleika eða leikhús. Önnur afþreying var nýtt í minna mæli s.s. golf, bátsferð, dekur eða heilsurækt, skoðunarferðir ýmiss konar, hestaferð og flúðasigling eða kajakferð.



HVADA LANDSSVÆÐI OG STAÐIR HEIMSÓTT(IR)



FJÖLSÓTTIR FERÐAMANNASTAÐIR

Af 54 stöðum og svæðum sem spurt var um sérstaklega í könnun voru eftirfarandi fjölsóttastir árið 2012:

1. Akureyri	43,1%
2. Borgarnes	27,5%
3. Þingvellir/Geysir/Gullfoss	26,7%
4. Skagafjörður	20,3%
5. Mývatnssveit	18,2%
6. Siglufjörður	18,0%
7. Egilsstaðir/Hallormsstaður	17,7%
8. Vík	15,1%
9. Húsavík	14,8%
10. Vestmannaeyjar	14,3%

	2011	2012
Reykjanes	10,0%	14,8%
Reykjanesbær	7,6	10,1
Grindavík*	4,1	6,6
Reykjanesviti og nágr.	2,3	4,3
Krísuvík	2,2	4,1
Bláa lónið*	-	3,5
Sandgerði*	-	3,3
Vesturland	42,9%	47,4%
Borgarnes**	-	27,5
Stykkishólmur	13,4	13,9
Hvalfjörður	13,1	12,6
Akranes**	-	12,4
Húsafell/Reykholt	13,5	11,7
Dalir	9,7	11,6
Snæfellsnesþjóðgarður	9,1	10,3
Vestfirðir	20,2%	22,1%
Ísafjörður	14,0	13,6
Hólmavík/Strandir	8,9	9,5
Patreksfjörður*	-	5,6
Látrabjarg	2,8	2,8
Hornstrandir	2,0	2,6
Hrafnseyri	3,5	2,5
Djúpuvík*	-	2,4
Flatey á Breiðafirði	1,3	1,8
Norðurland	56,5%	57,6%
Akureyri	41,8	43,1
Skagafjörður	22,1	20,3
Mývatnssveit	16,4	18,2
Siglufjörður	17,7	18,0
Húsavík	15,9	14,8
Hvammstangi	7,3	9,2
Ásbyrgi	8,0	8,8
Dettifoss*	-	7,8
Þórshöfn	3,8	3,2

	2011	2012
Austurland	20,4%	24,9%
Egilsstaðir/Hallormsstaður	14,5	17,7
Djúpivogur	5,5	7,5
Eskifjörður*	-	7,5
Seyðisfjörður	4,3	7,5
Stöðvarfjörður*	-	5,3
Borgarfjörður eystri	3,3	4,8
Vopnafjörður	4,6	4,3
Suðurland	58,7%	63,3%
Þingvellir/Geysir/Gullfoss	27,8	26,7
Vík	12,1	15,1
Vestmannaeyjar	12,1	14,3
Kirkjubæjarklaustur	9,8	13,7
Eyrarbakki	11,8	13,3
Skógar	9,7	11,6
Jökulsárlón*	-	11,3
Hornafjörður	7,9	10,2
Skaftafell	5,3	7,8
Þórsörk	5,0	6,5
Hálandið	11,3%	13,3%
Landmannalaugar	5,0	5,0
Kjölur (þ.m.t.Hveravellir)	3,8	4,3
Sprengisandur	2,0	2,9
Herðubreiðalindir/Askja	1,2	1,6
Lakagígar	0,8	0,9
Kverkfjöll	0,6	0,8
Kárahnjúkar	1,1	0,8

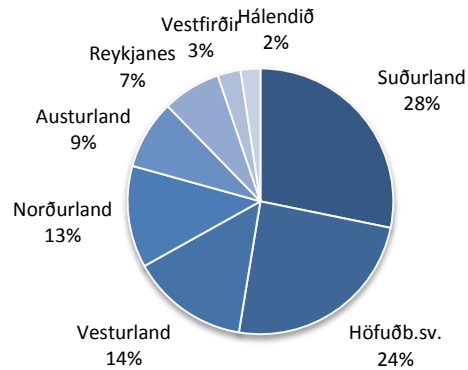
*Ekki spurt um stað á árinu 2011.

**Áður var spurt um Akranes/Borgarnes saman.

- DAGSFERÐIR INNANLANDS -

HVERT VAR FARIÐ Í DAGSFERÐ ÁRIÐ 2012 (%)

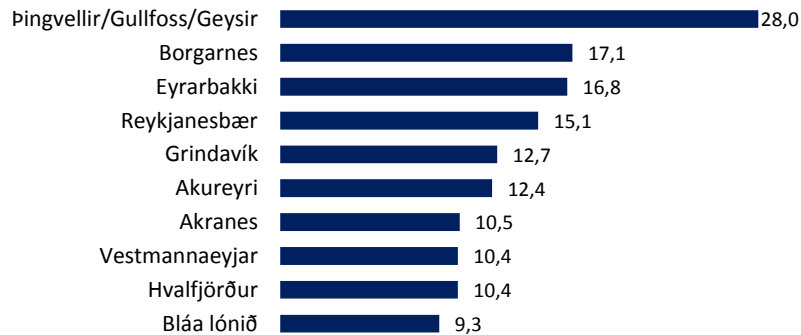
66,8% fóru í dagsferð¹ 2012 og fóru þeir að jafnaði átta ferðir. Út frá niðurstöðum um fjölda dagsferða eftir landshlutum má ætla að um 53% ferða hafi verið farnar á Suðurlandið og höfuðborgarsvæðið.



¹Skemmtiferð a.m.k. 5 klst. löng út fyrir heimabyggð án þess að gíst væri yfir nótt.

HVAÐA STAÐIR VORU HEIMSÓTTIR Í DAGSFERÐUM ÁRIÐ 2012 (%)

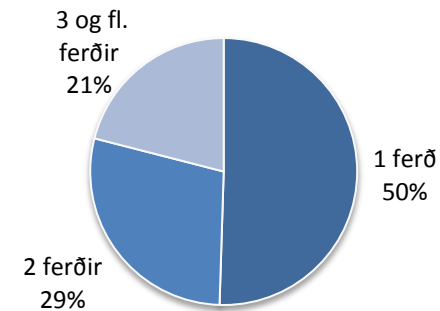
Af þeim 54 svæðum eða stöðum sem spurt var um vítt og breitt um landið voru eftirfarandi tíu oftast heimsótt/ir.



- UTANLANDSFERÐIR -

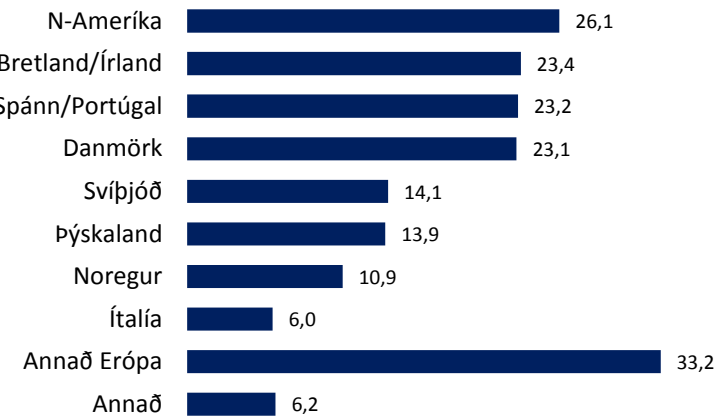
VAR FARIÐ Í UTANLANDSFERÐ ÁRIÐ 2012 (%)

63,3% fóru í utanlandsferð árið 2012 og fóru þeir að jafnaði tvær ferðir. Helmingur fór í eina ferð, 29% tvær ferðir og 21% þrjár eða fleiri ferðir.



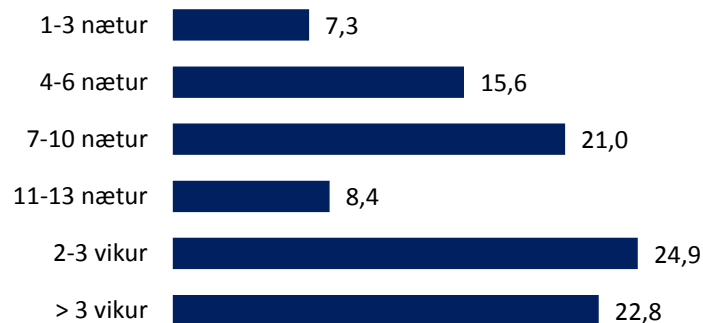
TIL HVADLA LANDA VAR FERÐAST 2012 (%)

Ferðalög Íslendinga voru að stærstum hluta bundin við Skandinavíu, Bretlandseyjar, Spán, Portúgal og N-Ameríku.



FJÖLDI GISTINÁTTA Í ÚTLÖNDUM ÁRIÐ 2012 (%)

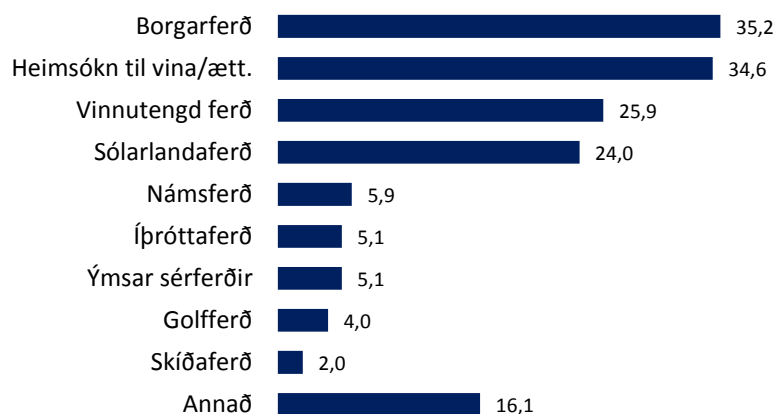
Meðaldvalarlengd á ferðalögum í útlöndum var 15,9 nætur¹ á árinu 2012.



¹þeir sem dvöldu lengur en 100 nætur voru ekki teknir með í úrvinnslu.

Í HVERS KONAR UTANLANDSFERÐIR VAR FARIÐ (%)

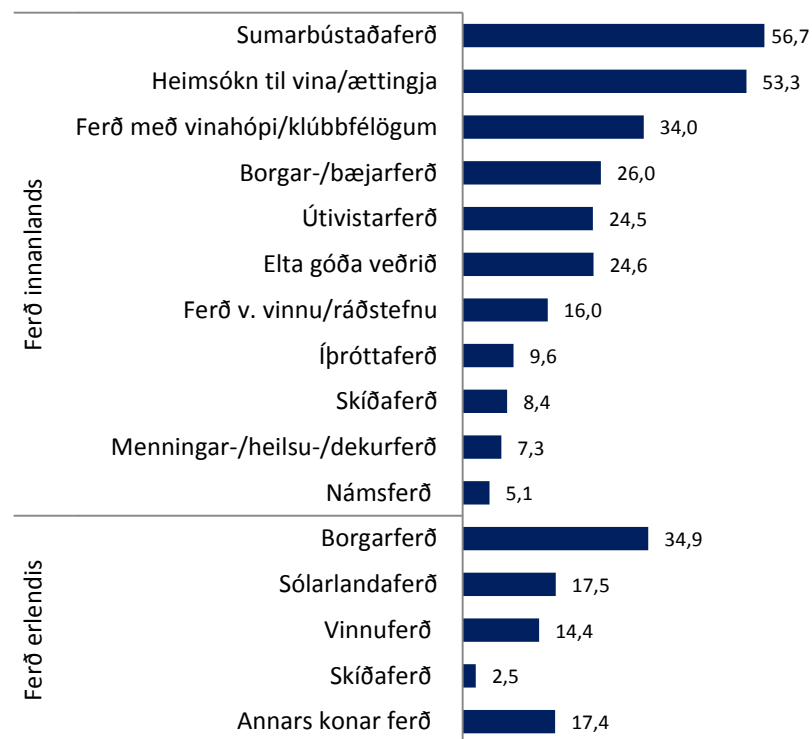
Flestir fóru í borgarferð erlendis, í heimsókn til vina eða ættingja, í vinnutengda ferð og sólarlandaferð.



- ÁFORM ÍSLENDINGA UM FERÐALÖG -

HVERS KONAR FERÐALÖG ERU FYRIRHUGUÐ 2013 (%)

Um 90% sögðust hafa áform um að ferðast á árinu 2013. Þannig ætla um 57% að fara í sumarbústaðaferð innanlands, um 53% í heimsókn til vina eða ættingja, 35% í borgarferð erlendis, 34% í ferð innanlands með vinahópi eða klúbbfélögum, 26% í borgar- eða bæjarferð innanlands og 24% í útivistarferð innanlands af einhverju tagi.



Könnun meðal Íslendinga má nálgast á [vef Ferðamálastofu](#).