

---

## FERÐAÞJÓNUSTA Á ÍSLANDI Í TÖLUM EFNISYFIRLIT

---

	BLS.
HAGTÖLUR Í ÍSLENSKRI FERÐAÞJÓNUSTU	2
ERLEND KORTAVELTA	3
FERÐAMENN OG SKIPAFARÞEGAR 2000-2014	4
ERLENDIR FERÐAMENN Á ÍSLANDI 2012-2014	5
ERLENDIR FERÐAMENN EFTIR MÁNUÐUM	6
ERLENDIR FERÐAMENN EFTIR ÁRSTÍÐUM	7
ÞJÓÐERNI UM KEFLAVÍKURFLUGVÖLL 2014/2013	8
MARKAÐSSVÆÐI EFTIR ÁRSTÍÐUM	9
BROTTFARIR UM KEFLAVÍKURFLUGVÖLL 2014	10
GISTINÆTUR – ALLIR GISTISTAÐIR	11
GISTINÆTUR EFTIR LANDSHLUTUM 2014/2013	12
HÓTEL OG GISTIHEIMILI: FRAMBOÐ OG NÝTING	13
GISTINÆTUR EFTIR TEGUND GISTINGAR	14
ERLENDIR FERÐAMENN Á ÍSLANDI 2013-2014	15
FERÐALÖG ÍSLENDINGA 2014/2013	21

GERÐ SAMANTEKTAR: ODDNÝ ÞÓRA ÓLADÓTTIR

FORSÍÐUMYND: RAGNAR TH. SIGURÐSSON / PORTHÖNNUN

## HAGTÖLUR Í ÍSLENSKRI FERÐAÞJÓNUSTU

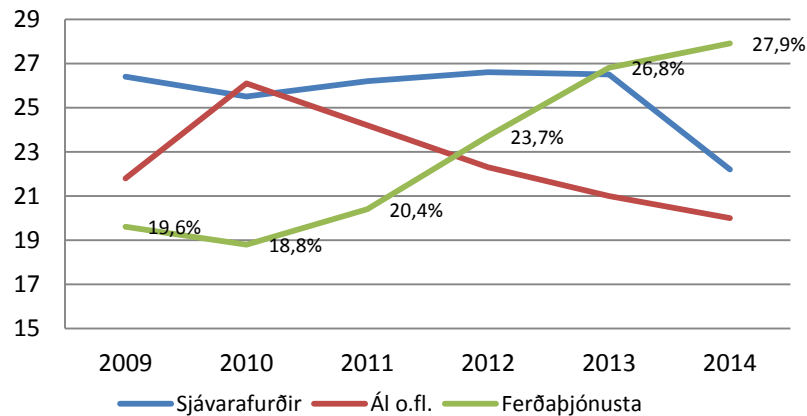
### HLUTUR FERÐAÞJÓNUSTU Í GJALDEYRISTEKJUM

Hlutur ferðaþjónustu í gjaldeyristekjum hefur vaxið úr 18,8% í 27,9% á árunum 2010-2014 samkvæmt mælingum um útflutning vöru og þjónustu. Er nú svo komið að ferðaþjónustan aflar meiri gjaldeyristekna en sjávarútvegurinn og álframleiðslan.

	Útflutningur vöru og þjónustu (milljónir kr.)	Ferðaþjónusta* (milljónir kr.)	Hlutfall ferðaþjónustu
2010	865.623	162.822	18,8%
2011	961.615	196.495	20,4%
2012	1.009.005	239.471	23,7%
2013	1.027.303	274.819	26,8%
2014	1.086.064	302.667	27,9%

\*Heildarumsvif íslenskra fyrirtækja með starfsemi innanlands og utan.

### ÚTFLUTNINGUR VÖRU OG ÞJÓNUSTU



### ÚTGJÖLD ERLENDRA FERÐAMANNA

Tekjur af erlendum ferðamönnum innanlands námu 158,5 milljörðum árið 2014 eða 27 milljörðum meira en árið 2013. Tekjuaukning milli ára var um 20% milli ára.

	Ferðaneysla á Íslandi milljónir kr. <sup>1</sup>	Meðalútgjöld á mann
2010	68.536	140.264
2011	86.937	153.705
2012	108.070	160.634
2013	131.556	162.948
2014	158.526	158.914

<sup>1</sup>Á verðlagi hvers árs fyrir sig. Millilandaflug og ferja ekki meðtalið.

2

### STÖRF Í FERÐAÞJÓNUSTUTENGNUM GREINUM

Heildarfjöldi starfandi í ferðaþjónustutengnum greinum var 21.600 árið 2014 eða 2.600 fleiri en á árinu 2013. Frá 2010 hefur þeim sem starfa í ferðaþjónustutengnum greinum fjölgað um 37,6% á meðan fjölda starfandi alls í landinu hefur fjölgað um rúmlega 6%.

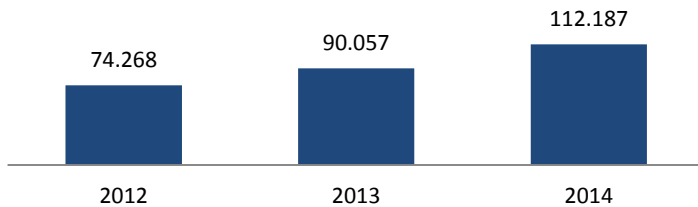
	Rekstur gististaða, veitingasala, ferðaskrifstofur, ferðaskipuleggjendur	Flutningar fólks á landi, sjó og með flugi	Samtals
2010	9.800	6.300	15.700
2011	11.100	6.500	17.200
2012	11.100	6.800	17.500
2013	12.800	6.600	19.000
2014	14.500	7.600	21.600

Heimild: Hagstofa Íslands.

## ERLEND KORTAVELTA

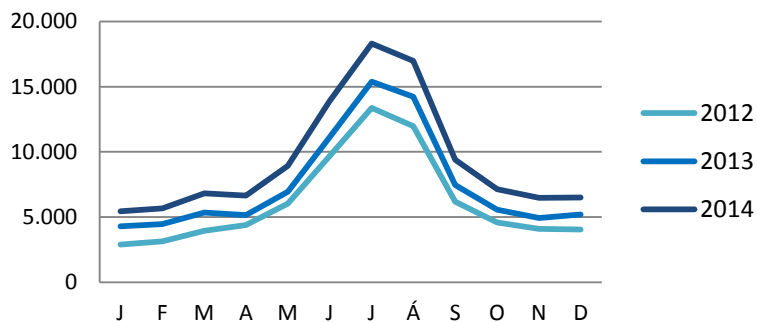
Mikill vöxtur hefur verið í erlendri kortaveltu á Íslandi á síðustu árum. Á árinu 2012 var kortaveltan ríflega 74 ma.kr. en var komin í um 112 ma.kr. árið 2013.

### HEILDARÚTTEKT Á ERLEND DEBET- OG KREDITKORT (MILLJÓNIR KR.)



Erlend kortavelta stórkjóst milli ára 2012-13 og 2013-14 í öllum mánuðum. Kortaveltan hefur verið mest yfir sumarmánuðina, var 43,8% af heildarveltunni árið 2014.

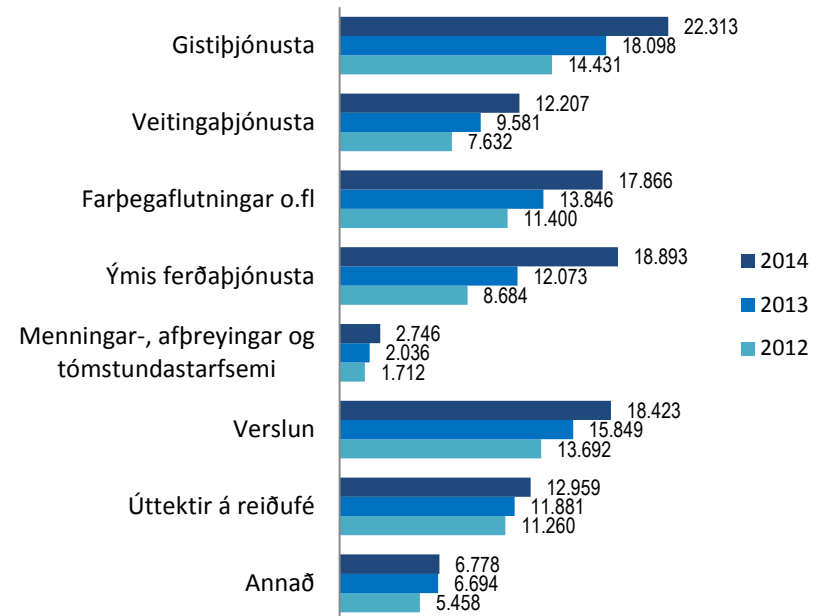
### KORTAVELTA EFTIR MÁNUÐUM (MILLJÓNIR KR.)



## ERLEND KORTAVELTA EFTIR ÚTGJALDALIÐUM\*

Tæplega þriðjungur (30,8%) af erlendri kortaveltu rann til gisti- og veitingaþjónustu árið 2014, 16,4 til verslana, 15,9% til farþegaflutninga og þjónustu þeim tengdum, 16,8% til ýmiss konar ferðaþjónustu s.s. skoðunarferða, 2,4% til menningar, afþreyingar og tómstundastarfsemi og 6,0% til annarra þátta í tengslum við ferðaþjónstu. Úttektir á reiðufé var 11,6% af kortaveltu.

### KORTAVELTA EFTIR ÚTGJALDALIÐUM (MILLJÓNIR KR.)



\*Gögnin um kortaveltu eftir útgjaldaliðum innihalda alla greiðslukortanotkun, debet- og kreditkorta. Kortavelta útlendinga sem kaupa farmiða eða pakkaferðir til Íslands frá heimalandi sínu er ekki meðtalin nema kortaveltan fari í gegnum íslenska færsluhirða.

Heimild: Hagstofa Íslands og Rannsóknasetur verslunarinnar.

## FERÐAMENN OG SKIPAFARÞEGAR 2000-2014

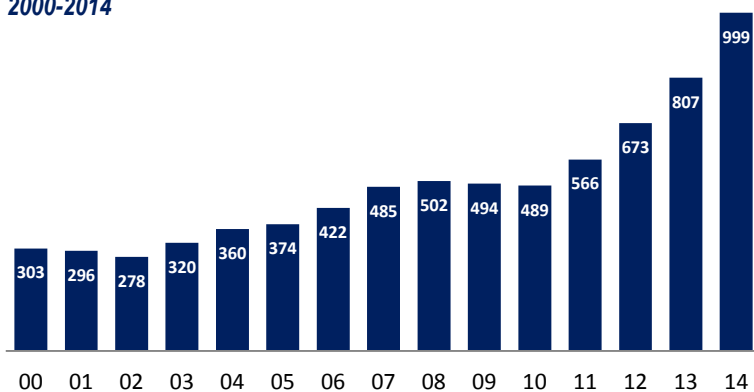
### ERLENDIR FERÐAMENN TIL ÍSLANDS

Fjöldi erlendra ferðamanna hefur meira en þrefaldast frá árinu 2000. Árleg aukning hefur verið að jafnaði 9,3% milli ára.

Fjöldi ferðamanna		Breyting milli ára	
2000	302.900	00-01	-2,3%
2001	296.000	01-02	-6,1%
2002	277.900	02-03	15,1%
2003	320.000	03-04	12,6%
2004	360.400	04-05	3,8%
2005	374.100	05-06	12,9%
2006	422.300	06-07	14,9%
2007	485.000	07-08	3,5%
2008	502.000	08-09	-1,6%
2009	493.900	09-10	-1,1%
2010	488.600	10-11	16,6%
2011	565.600	11-12	18,9%
2012	672.900	12-13	20,0%
2013	807.300	13-14	23,6%
2014	998.600	00-14*	9,3%

\*Árleg aukning að jafnaði

### FJÖLDI ('000) ERLENDRA FERÐAMANNA TIL ÍSLANDS 2000-2014



### FARÞEGAR MEÐ SKEMMTIFERÐASKIPUM

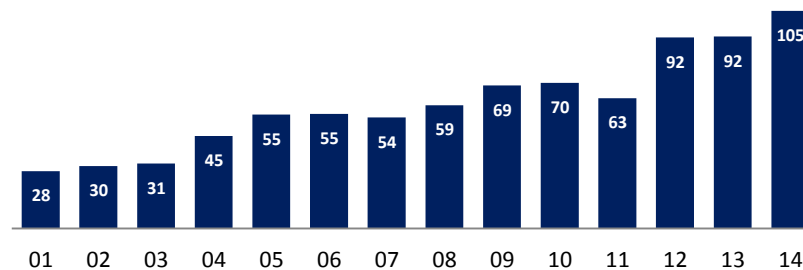
Frá árinu 2000 hefur farþegum til landsins með skemmtiferðaskipum fjölgað verulega, úr um 26 þús. árið 2000 í tæp 105 þús. farþega árið 2014. Aukningin hefur verið að jafnaði 11,6% milli ára.

	2012		2013		2014	
	Farþegar	Skipakomur	Farþegar	Skipakomur	Farþegar	Skipakomur
Reykjavík <sup>1</sup>	92.000	81	92.400	80	104.800	91
Akureyri	66.400	63	71.300	63	72.700	78
Ísafjörður	31.400	34	42.300	38	40.300	45
Seyðisfjörður	7.200	14	6.500	9	6.700	10
Vestmannaeyjar	4.700	17	5.900	15	8.200	22
Grundarfjörður <sup>2</sup>	5.800	17	1.900	8	5.400	19

<sup>1</sup>Um 97% skemmtiferðaskipa hafa viðkomu í Reykjavík.

<sup>2</sup>Árið 2014 kom 2.900 farþegi til Djúpavogs 1.300 farþegar til Húsavíkur.

### FJÖLDI ('000) FARÞEGA MEÐ SKEMMTIFERÐASKIPUM TIL REYKJAVÍKUR 2000-2014



Skemmtiskipafarþegar eru skilgreindir sem dagsferðagestir þar sem þeir dvelja ekki næturlangt í landinu.

Heimildir: Ferðamálastofa, Austfar, Isavia, Flugfélag Íslands, Faxaflóahafnir og aðrar hafnir víðs vegar um landið.

## ERLENDIR FERÐAMENN Á ÍSLANDI 2012-2014

Heildarfjöldi erlendra ferðamanna var um 997 þúsund árið 2014 og er um að ræða 23,6% aukningu frá 2013 en þá voru erlendir ferðamenn um 807 þúsund talsins.

Um 969 þúsund ferðamenn komu með flugi um Keflavíkflugvöll eða 97,2% af heildarfjölda ferðamanna. Um 18 þúsund komu með Norrænu um Seyðisfjörð eða um 1,8% af heild og um 10 þúsund með flugi um Reykjavík- eða Akureyrarflugvöll eða um 1% af heild. Vert er að taka fram að tölur fyrir aðra staði en Keflavíkflugvöll byggja ekki á talningum heldur mati út frá sölu- og farþegatölum.

### FERÐAMENN EFTIR KOMUSTÖÐUM

	2012	2013	2014	Breyting milli ára	
				12/13	13/14
Keflavíkflugvöllur	646.921	781.016	969.181	20,7%	24,1%
Seyðisfjörður	12.780	16.637	18.115	30,2%	8,9%
Aðrir flugvellir	13.072	9.696	10.260	-25,8%	5,8%
<b>Samtals</b>	<b>672.773</b>	<b>807.349</b>	<b>997.556</b>	<b>20,0%</b>	<b>23,6%</b>

Heimildir:

- Ferðamálastofa telur ferðamenn við brottför á Keflavíkflugvelli eftir þjóðernum og eru niðurstöður birtar mánaðarlega á [vef Ferðamálastofu](#).
- Austfar áætla fjölda ferðamanna með Norrænu út frá sölutölum.
- Isavia og Flugfélag Íslands áætla ferðamannafjölda um aðra flugvelli en Keflavíkflugvöll út frá farþega- og sölutölum.

## BROTTFARIR UM KEFLAVÍKURFLUGVÖLL

Eftir þjóðernum	2012	2013	2014	Breyting milli ára (%)	
				12/13	13/14
Bandaríkin	95.026	119.712	152.104	26,0	27,1
Bretland	94.599	137.108	180.503	44,9	31,7
Danmörk	40.906	43.119	48.237	5,4	11,9
Finnland	13.684	13.799	15.415	0,8	11,7
Frakkland	41.570	48.313	58.293	16,2	20,7
Holland	21.305	22.820	26.222	7,1	14,9
Ítalía	13.841	16.213	19.870	17,1	22,6
Japan	10.343	12.363	13.340	19,5	7,9
Kanada	18.760	23.970	38.790	27,8	61,8
Kína	14.036	17.597	26.037	25,4	48,0
Noregur	51.534	52.707	53.647	2,3	1,8
Spánn	15.278	17.017	20.932	11,4	23,0
Sviss	12.838	14.307	19.315	11,4	35,0
Svíþjóð	35.601	35.491	40.992	-0,3	15,5
Þýskaland	65.179	75.814	85.915	16,3	13,3
Annað	102.421	130.666	169.569	27,6	29,8
<b>Samtals</b>	<b>646.921</b>	<b>781.016</b>	<b>969.181</b>	<b>20,7</b>	<b>24,1</b>
Eftir mörkuðum					
Norðurlönd	141.725	145.116	158.291	2,4	9,1
Bretland	94.599	137.108	180.503	44,9	31,7
Mið-/S-Evrópa	170.011	194.484	230.547	14,4	18,5
N-Ameríka	113.786	143.682	190.894	26,3	32,9
Annað	126.800	160.626	208.946	26,7	30,1
<b>Samtals</b>	<b>646.921</b>	<b>781.016</b>	<b>969.181</b>	<b>20,7</b>	<b>24,1</b>

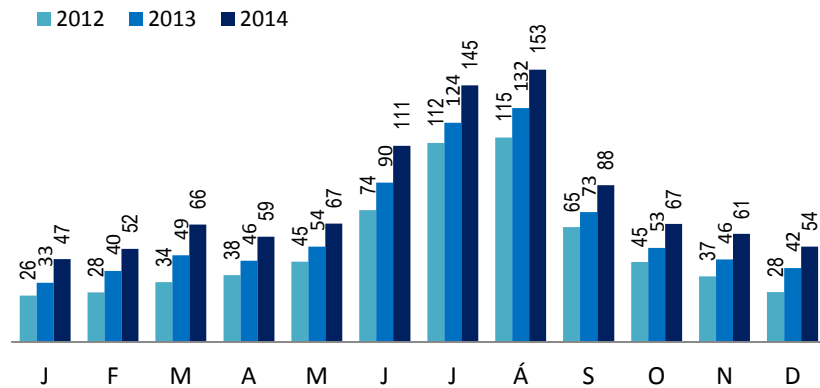
### FARÞEGAR MEÐ NORRÆNU

	2012	2013	2014	Breyting milli ára (%)	
				12/13	13/14
Norðurlönd	3.550	4.650	5.340	31,0	14,8
Mið-/S-Evrópa	7.967	10.610	11.224	33,2	5,8
Annað	1.263	1.377	1.551	9,0	12,6
<b>Samtals</b>	<b>12.780</b>	<b>16.637</b>	<b>18.115</b>	<b>30,2</b>	<b>8,9</b>

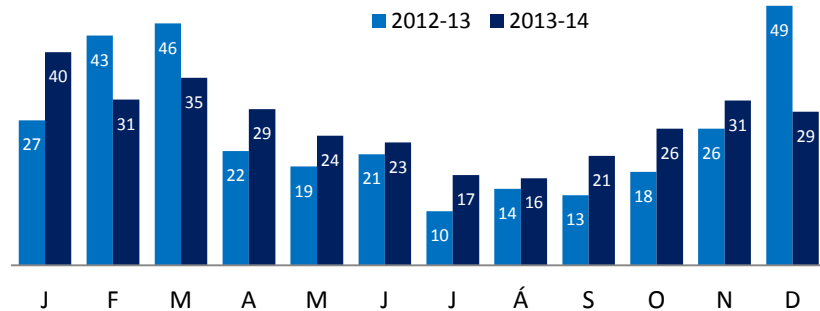
## ERLENDIR FERÐAMENN EFTIR MÁNUÐUM

Síðustu þrjú ár hefur aukning ferðamanna verið hlutfallslega meiri að vetri til en að vori, sumri og hausti. Fjöldamet voru slegin í öllum mánuðum ársins 2013 og 2014 í samanburði við sömu mánuði árin á undan. Aukningin fór yfir 20% milli ára tíu mánuði ársins 2014 en hæst fór hún í janúar 2014 eða 30%.

### FERÐAMENN UM KEFLAVÍKURFLUGVÖLL ('000)



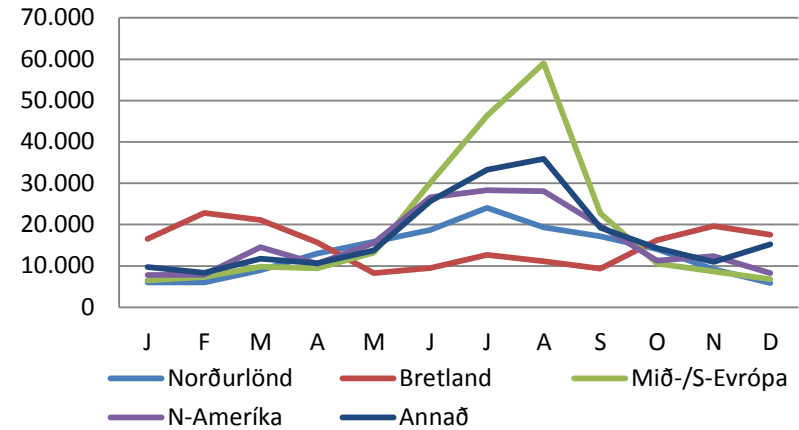
### AUKNING FERÐAMANNA UM KEFLAVÍKURFLUGVÖLL MILLI ÁRA 2012-14 (%)



## FERÐAMENN EFTIR MARKAÐSSVÆÐUM

Ferðamenn frá einstökum markaðssvæðum dreifðust nokkuð ólíkt yfir árið 2014. Þannig voru ferðamenn frá Mið- og Suður Evrópu áberandi yfir sumarmánuðina á meðan Norðurlandabúar, Norður Ameríkanar og ferðamenn frá löndum sem flokkast undir annað dreifðust talsvert jafnar yfir árið. Bretar skera sig hins vegar úr en ríflega helmingur þeirra kom yfir vetrarmánuðina.

### FERÐAMENN UM KEFLAVÍKURFLUGVÖLL EFTIR MARKAÐSSVÆÐUM 2014



Heimild: Ferðamálastofa.

## ERLENDIR FERÐAMENN EFTIR ÁRSTÍÐUM

### FERÐAMENN 2012-2014

Um 42% ferðamanna á árinu 2014 komu yfir sumarmánuðina þrjá (júní-ágúst) en hlutfall sumargesta af heild var nokkuð hærra 2012 eða 46,6% og 44,2% árið 2013. Ríflega fjórðungur kom að vori (apríl-maí) eða hausti (sept.-okt.) 2014 og ríflega fjórðungur að vetri til (jan.-mars/nóv.-des.).

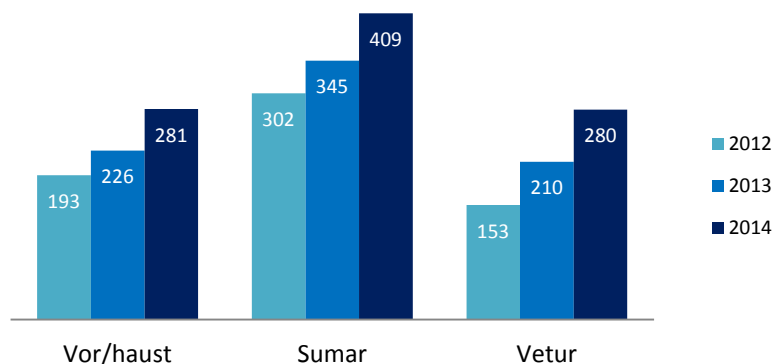
	2012		2013		2014	
	Fjöldi	%	Fjöldi	%	Fjöldi	%
Vor	82.902	12,8	99.413	12,7	125.938	13,0
Sumar	301.725	46,6	345.212	44,2	408.640	42,2
Haut	109.666	17,0	126.115	16,1	154.805	16,0
Vetur	152.628	23,5	210.276	26,9	279.798	28,9
<b>Samtals</b>	<b>646.921</b>	<b>100</b>	<b>781.016</b>	<b>100</b>	<b>969.181</b>	<b>100</b>

## FERÐAMENN EFTIR MARKAÐSSVÆÐUM

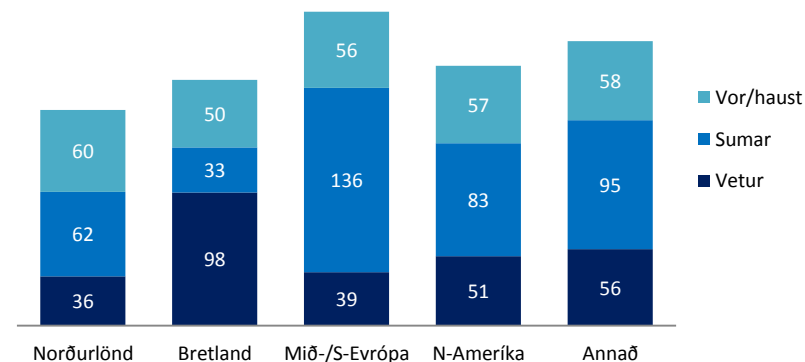
Um 59% Mið- og S-Evrópubúa komu að sumri til árið 2014, um 44% N-Ameríkana, um 39% Norðurlandabúa, um 18% Breta og um 45% þeirra sem flokkast undir „annað“. Um 38% Norðurlandabúa komu að vori eða hausti, 28% Breta og um 30% N-Ameríkana. Ríflega helmingur Breta kom að vetri, um fimmtungur Norðurlandabúa, um fjórðungur N-Ameríkana og þeirra sem flokkast undir „annað“.

	Vor		Sumar		Haut		Vetur		Samtals
	Fjöldi	%	Fjöldi	%	Fjöldi	%	Fjöldi	%	
Norðurlönd	28.890	18,3	62.047	39,2	31.234	19,7	36.120	22,8	158.291
Bretland	23.941	13,3	33.276	18,4	25.633	14,2	97.653	54,1	180.503
Mið-/S-Evr.	22.643	9,8	135.508	58,8	33.321	14,5	39.075	16,9	230.547
N-Ameríka	26.041	13,6	82.975	43,5	31.029	16,3	50.849	26,6	190.894
Annað	24.423	11,7	94.834	45,4	33.588	16,1	56.101	26,8	208.946
<b>Samtals</b>	<b>125.938</b>	<b>13,0</b>	<b>408.640</b>	<b>42,2</b>	<b>154.805</b>	<b>16,0</b>	<b>279.798</b>	<b>28,9</b>	<b>969.181</b>

### FERÐAMENN EFTIR ÁRSTÍÐUM ('000)



### FERÐAMENN EFTIR MARKAÐSSVÆÐUM 2014 ('000)



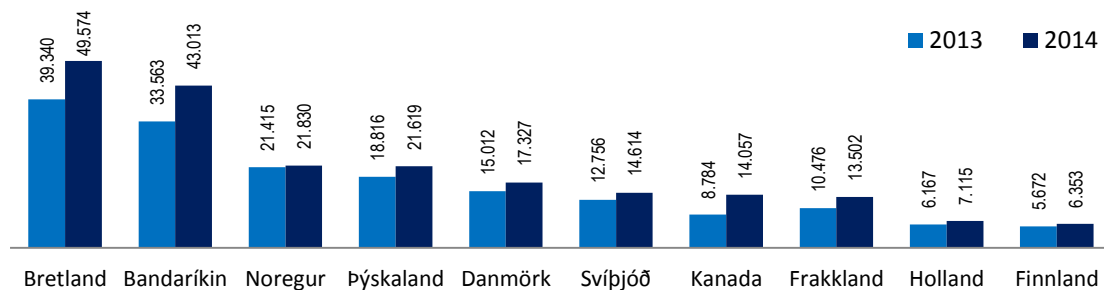
## ÞJÓÐERNI UM KEFLAVÍKUR- FLUGVÖLL 2014/2013

**VOR/HAUST:** 280.743 ferðamenn komu að vori og hausti til árið 2014, 24,5% fleiri en 2013. Flestir komu frá Bretlandi (17,7%) og Bandaríkjunum (15,3%). Ferðamenn frá Noregi (7,8%), Þýskalandi (7,7%), Danmörku (6,2%), Svíþjóð (5,2%), Kanada (5,0%), Frakklandi (4,8%), Hollandi (2,5%) og Finnlandi (2,3%) fylgdu þar á eftir en samanlagt voru framangreindar tíu þjóðir 74,5% ferðamanna að vori og hausti 2014.

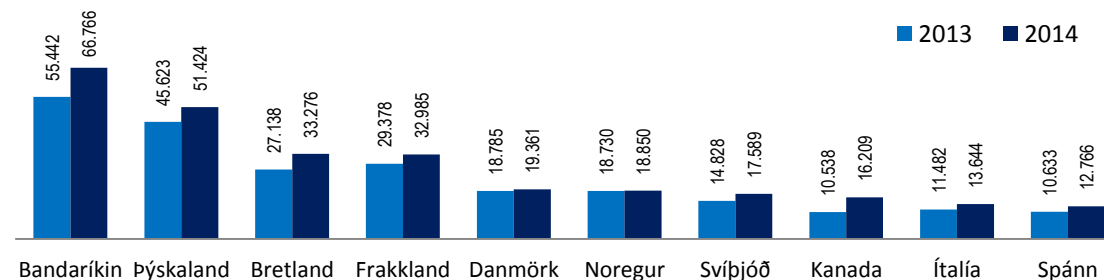
**SUMAR:** 408.640 ferðamenn komu að sumri til árið 2014, 18,4% fleiri en sumarið 2013. Flestir sumargesta 2014 komu frá Bandaríkjunum (16,3%), Þýskalandi (12,6%), Bretlandi (8,1%), Frakklandi (8,1%), Danmörku (4,7%), Noregi (4,6%), Svíþjóð (4,3%), Kanada (4,0%), Ítalíu (3,3%) og Spáni (3,1%) en samanlagt voru þessar tíu þjóðir 69,1% ferðamanna sumarið 2014.

**VETUR:** 279.798 ferðamenn komu að vetri til 2014, 33,3% fleiri en að vetri 2013. Af einstaka þjóðum komu flestir frá Bretlandi (34,9%) og Bandaríkjunum (15,1%). Ferðamenn frá Noregi (4,6%), Þýskalandi (4,6%), Frakklandi (4,2%), Danmörku (4,1%), Svíþjóð (3,1%), Kanada (3,0%), Kína (2,6%) og Japan (2,5%) fylgdu þar á eftir en samanlagt voru þessar tíu þjóðir 78,7% ferðamanna að vetrarlagi 2014.

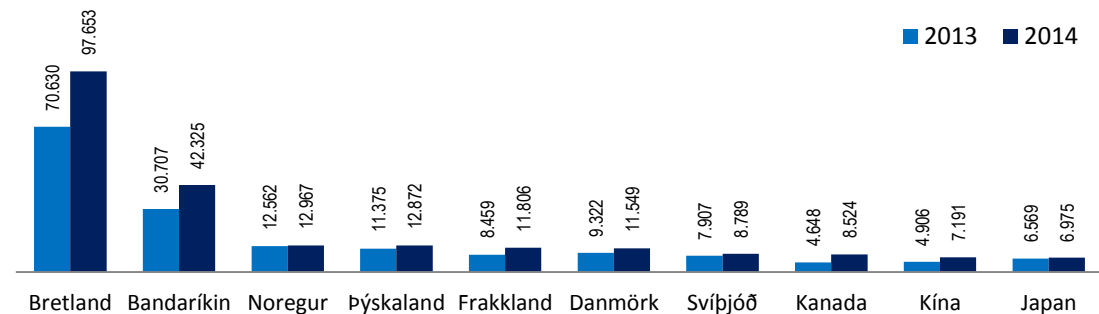
### VOR/HAUST



### SUMAR



### VETUR



Heimild: Ferðamálastofa.

## MARKAÐSSVÆÐI EFTIR ÁRSTÍÐUM UM KEFLAVÍKUR- FLUGVÖLL 2002-14

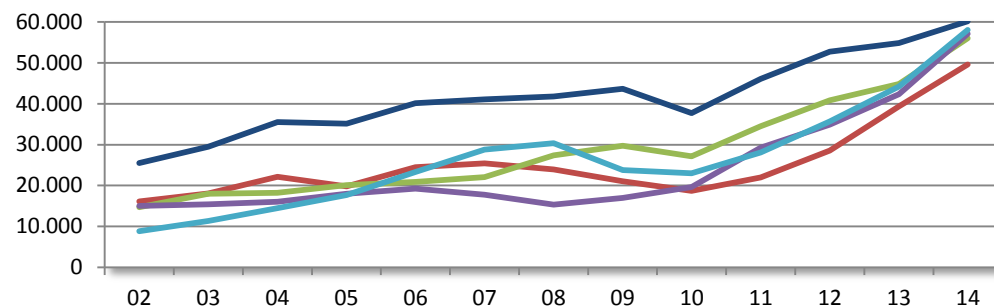
**VOR/HAUST:** Ferðamönnum hefur fjölgað úr 80 þúsund að vori og hausti í um 280 þúsund á tímabilinu 2002-14 eða um 200 þúsund ferðamenn. Aukningin hefur verið að jafnaði 11,5% milli ára. Norðurlöndin hafa verið stærsta markaðssvæðið að vori og hausti frá 2002 eða um og yfir 30% ferðamanna. Síðustu þrjú árin hefur hlutdeild Norðurlanda hins vegar farið minnkandi.

**SUMAR:** Ferðamenn að sumri hafa nærri þrefaldast frá 2002, hafa farið úr 129 þúsund árið 2002 í um 408 þúsund árið 2013. Aukning milli ára hefur verið að jafnaði 10,3%. Mið- og Suður Evrópubúar eru stærsta markaðssvæðið að sumri, hafa verið á bilinu þriðjungur til tveir fimmtu ferðamanna á tímabilinu 2002-14.

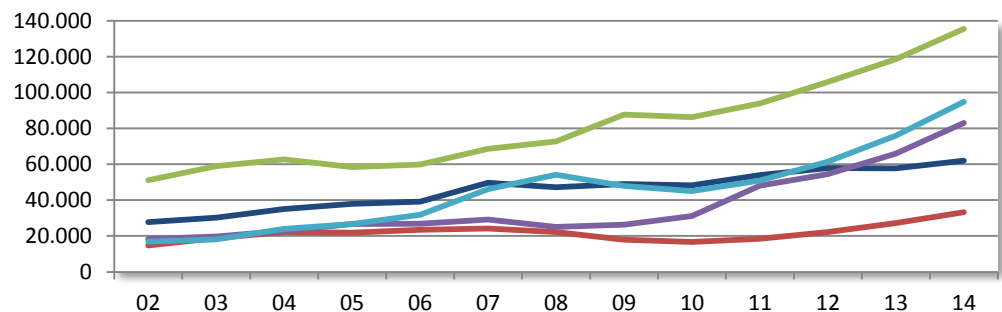
**VETUR:** Ferðamenn að vetri voru fjórfalt fleiri árið 2014 en þeir mældust árið 2003. Aukning milli ára hefur verið að jafnaði 14,2% frá 2003, mismikil þó en mest hefur hún verið síðastliðin þrjú ár en þá fór hún yfir 30% milli ára. Bretum hefur hins vegar fjölgað hlutfallslega mest og eru þeir nú orðnir um þriðjungur ferðamanna að vetri.

Heimild: Ferðamálastofa.

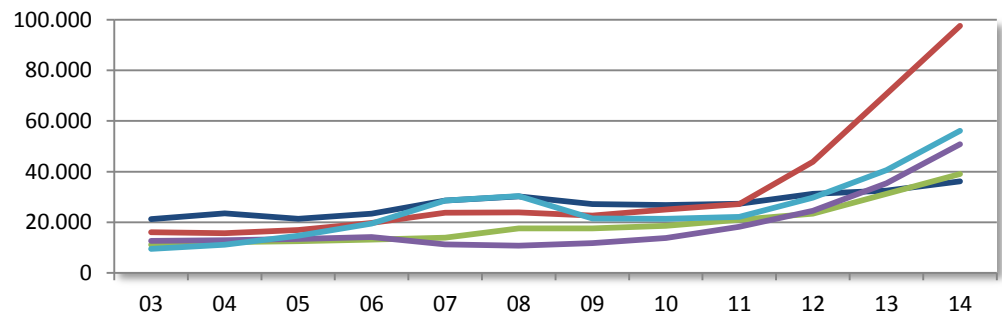
VOR/HAUST



SUMAR



VETUR



— Norðurlönd — Bretland — Mið-/S-Evrópa — N-Ameríka — Annað

## BROTTFARIR UM KEFLAVÍKURFLUGVÖLL 2014

Eftir þjóðernum	Eftir árstíðum*					Eftir mánuðum											
	Samtals	Vor	Sumar	Haust	Vetur	Jan	Feb	Mar	Apr	Maí	Jún	Júl	Ágú	Sep	Okt	Nóv	Des
Bandaríkin	152.104	19.186	66.766	23.827	42.325	6.770	6.743	12.217	7.691	11.495	21.255	22.998	22.513	15.329	8.498	9.735	6.860
Bretland	180.503	23.941	33.276	25.633	97.653	16.576	22.820	21.093	15.661	8.280	9.479	12.641	11.156	9.384	16.249	19.638	17.526
Danmörk	48.237	7.593	19.361	9.734	11.549	1.932	1.876	2.769	3.477	4.116	4.939	8.567	5.855	5.284	4.450	2.884	2.088
Finnland	15.415	3.304	6.247	3.049	2.815	351	347	783	1.382	1.922	2.086	2.433	1.728	1.692	1.357	736	598
Frakkland	58.293	6.001	32.985	7.501	11.806	1.981	2.498	2.999	2.345	3.656	7.131	10.771	15.083	4.687	2.814	2.294	2.034
Holland	26.222	3.199	12.557	3.916	6.550	953	1.651	1.857	1.308	1.891	2.904	4.734	4.919	2.241	1.675	1.179	910
Ítalía	19.870	1.717	13.644	1.888	2.621	350	310	604	776	941	2.036	3.825	7.783	1.245	643	819	538
Japan	13.340	1.072	2.279	3.014	6.975	1.778	1.290	1.556	486	586	575	696	1.008	2.117	897	1.053	1.298
Kanada	38.790	6.855	16.209	7.202	8.524	1.020	1.139	2.304	2.835	4.020	5.347	5.328	5.534	4.423	2.779	2.630	1.431
Kína	26.037	2.299	12.509	4.038	7.191	1.331	1.158	991	1.053	1.246	3.794	4.312	4.403	2.022	2.016	858	2.853
Noregur	53.647	10.495	18.850	11.335	12.967	1.982	2.509	3.489	4.908	5.587	6.281	6.698	5.871	5.929	5.406	3.276	1.711
Pólland	19.959	2.784	9.966	2.721	4.488	678	524	551	1.098	1.686	3.605	3.863	2.498	1.795	926	771	1.964
Rússland	7.964	879	4.440	1.041	1.604	600	165	348	289	590	908	1.501	2.031	666	375	339	152
Spánn	20.932	1.918	12.766	3.648	2.600	500	363	566	873	1.045	1.801	3.804	7.161	2.609	1.039	640	531
Sviss	19.315	1.478	12.132	3.079	2.626	376	388	383	594	884	2.250	5.140	4.742	1.948	1.131	764	715
Svíþjóð	40.992	7.498	17.589	7.116	8.789	1.760	1.292	1.938	3.234	4.264	5.405	6.328	5.856	4.251	2.865	2.314	1.485
Þýskaland	85.915	8.330	51.424	13.289	12.872	2.329	2.140	3.410	3.508	4.822	14.035	18.059	19.330	9.983	3.306	2.941	2.052
Annað	141.646	17.389	65.640	22.774	35.843	5.383	5.236	8.275	7.707	9.682	16.771	22.883	25.986	12.684	10.090	7.979	8.970
<b>Samtals</b>	<b>969.181</b>	<b>125.938</b>	<b>408.640</b>	<b>154.805</b>	<b>279.798</b>	<b>46.650</b>	<b>52.449</b>	<b>66.133</b>	<b>59.225</b>	<b>66.713</b>	<b>110.602</b>	<b>144.581</b>	<b>153.457</b>	<b>88.289</b>	<b>66.516</b>	<b>60.850</b>	<b>53.716</b>

Eftir mörkuðum	Eftir árstíðum*					Eftir mánuðum											
	Samtals	Vor	Sumar	Haust	Vetur	Jan	Feb	Mar	Apr	Maí	Jún	Júl	Ágú	Sep	Okt	Nóv	Des
Norðurlönd	158.291	28.890	62.047	31.234	36.120	6.025	6.024	8.979	13.001	15.889	18.711	24.026	19.310	17.156	14.078	9.210	5.882
Bretland	180.503	23.941	33.276	25.633	97.653	16.576	22.820	21.093	15.661	8.280	9.479	12.641	11.156	9.384	16.249	19.638	17.526
Mið-/S-Evrópa	230.547	22.643	135.508	33.321	39.075	6.489	7.350	9.819	9.404	13.239	30.157	46.333	59.018	22.713	10.608	8.637	6.780
N-Ameríka	190.894	26.041	82.975	31.029	50.849	7.790	7.882	14.521	10.526	15.515	26.602	28.326	28.047	19.752	11.277	12.365	8.291
Annað	208.946	24.423	94.834	33.588	56.101	9.770	8.373	11.721	10.633	13.790	25.653	33.255	35.926	19.284	14.304	11.000	15.237
<b>Samtals</b>	<b>969.181</b>	<b>125.938</b>	<b>408.640</b>	<b>154.805</b>	<b>279.798</b>	<b>46.650</b>	<b>52.449</b>	<b>66.133</b>	<b>59.225</b>	<b>66.713</b>	<b>110.602</b>	<b>144.581</b>	<b>153.457</b>	<b>88.289</b>	<b>66.516</b>	<b>60.850</b>	<b>53.716</b>

\*Vor: apríl-maí, sumar: júní-ágúst, haust: september-október, vetur: janúar-mars/nóvember-deseember.

Heimild: Ferðamálastofa.

## GISTINÆTUR - ALLIR GISTISTAÐIR

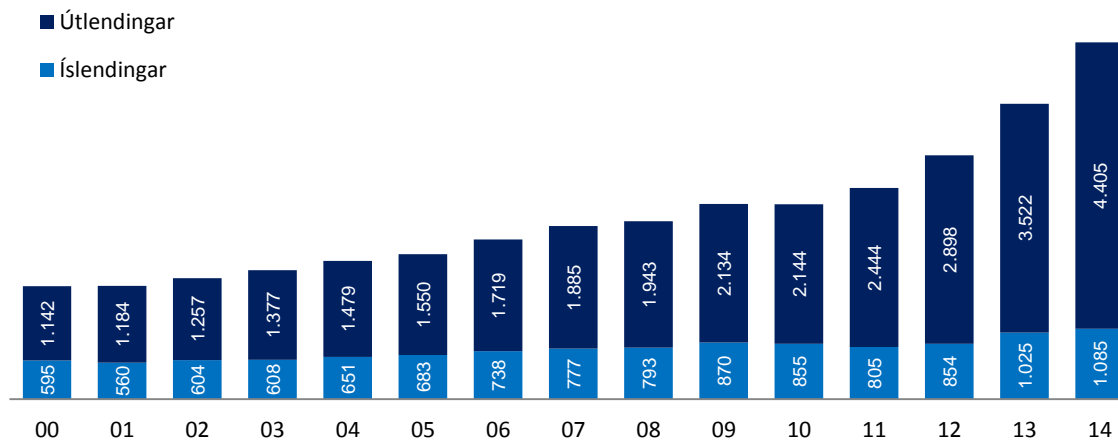
Heildarfjöldi gistinotta á Íslandi var tæplega 5,5 milljónir árið 2014. Gistinætur erlendra gesta voru um 4,4 milljónir árið 2014 og hefur aukning þeirra verið að jafnaði 10,4% milli ára frá árinu 2000. Gistinætur Íslendinga voru tæplega 1,1 milljón árið 2014 og hefur þeim fjölgað um 4,6% milli ára að jafnaði frá árinu 2000.

**GISTINÆTUR EFTIR ÁRSTÍÐUM:** Um 56% gistinotta árið 2014 voru að sumarlagi, 23,3% að vori og 20,1% að vetri til.

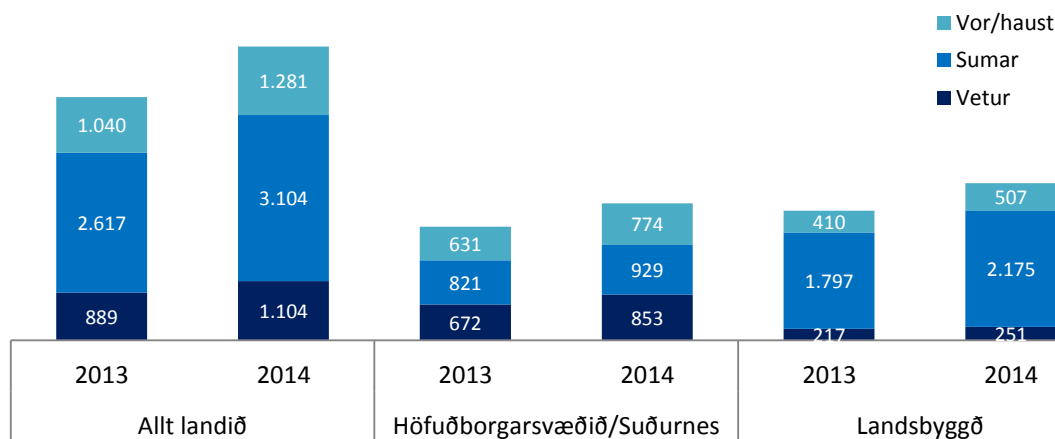
Tæplega 2,6 milljónum gistinotta var eytt á höfuðborgarsvæðinu og Suðurnesjum árið 2014 eða um 46,6% af heildargistinotta-fjölda, þar af 30,3% að vori eða hausti, 36,3% að sumri og 33,4% að vetri. Ríflega helmingi (53,3%) gistinotta eða um 2,9 milljónum talsins var eytt í öðrum landshlutum, þar af 74,1% að sumarlagi, 17,3% að vori eða hausti og 8,6% að vetri.

Heimild: Hagstofa Íslands.  
Nánari upplýsingar um gistinætur má finna á [vef Hagstofunnar](#).

HEILDARFJÖLDI GISTINÓTTA 2000-2014 ('000)



GISTINÆTUR 2014/2013 ('000)



## GISTINÆTUR EFTIR LANDS- HLUTUM 2014/2013

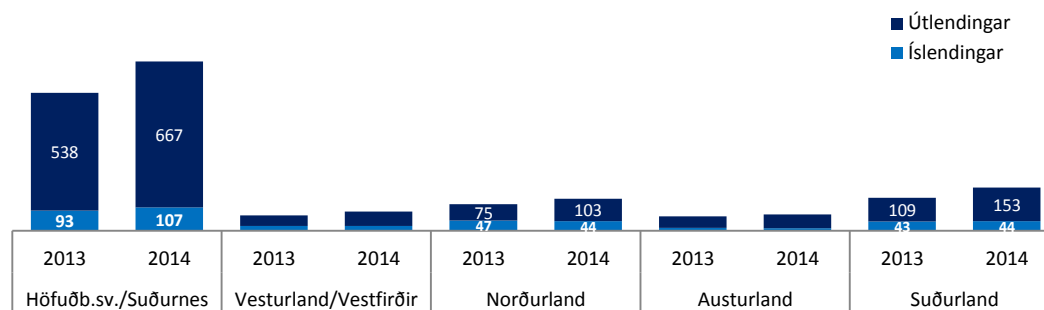
**VOR/HAUST:** Tæplega 1,3 milljón gistinótta var eytt að vori og hausti árið 2014, eða 23,1% fleiri en á sama tímabili 2013. 60% gistinótta voru á höfuðborgarsvæðinu og Suðurnesjum, 15,4% á Suðurlandi, 11,5% á Norðurlandi, 6,9% á Vesturlandi og Vestfjörðum og 5,8% á Austurlandi. Hlutfall útlendinga í heildarfjölda gistinótta að vori og haust nam 82,1% árið 2014. 63% gistinótta útlendinga var eytt á höfuðborgarsvæðinu og Suðurnesjum.

**SUMAR:** Um 3,1 milljón gistinótta var eytt að sumri til á landinu árið 2014 eða 18,6% fleiri en sumarið 2013. Um 30% gistinátta var eytt á höfuðborgarsvæðinu og Suðurnesjum, 22,4% á Norðurlandi, 21,6% á Suðurlandi, 13,3% á Austurlandi og 12,9% á Vesturlandi og Vestfjörðum. Gistinætur útlendinga voru 78,4% af heildarfjölda gistinótta á landinu sumarið 2014. 65,8% gistinótta útlendinga var eytt á landsbyggðinni sumarið 2014.

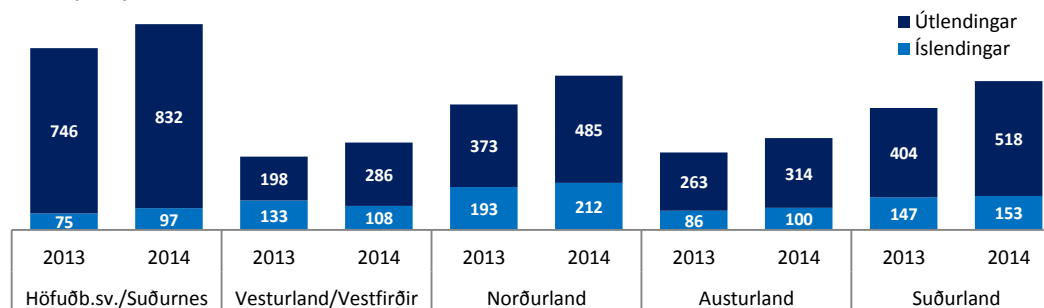
**VETUR:** Um 1,1 milljón gistinótta var eytt að vetri til árið 2014 eða 24,3% fleiri en árið 2013. Um 77% gistinótta eða 853 þúsund var eytt á höfuðborgarsvæðinu og Suðurnesjum, þar af voru gistinætur útlendinga 86%. Utan höfuðborgarsvæðis voru flestar gistinætur á Suðurlandi (10,7% af heild) og Norðurlandi (6,4% af heild). Um 80% gistinótta útlendinga að vetri til var eytt á höfuðborgarsvæðinu og Suðurnesjum.

Heimild: Hagstofan.

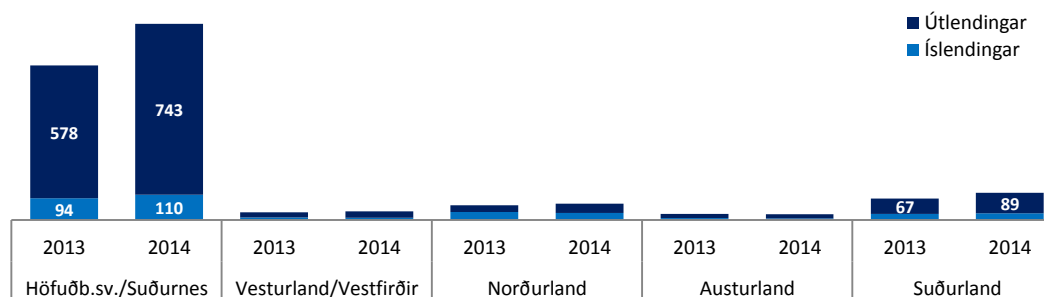
VOR/HAUST ('000)



SUMAR ('000)



VETUR ('000)



## HÓTEL OG GISTIHEIMILI: FRAMBOÐ OG NÝTING

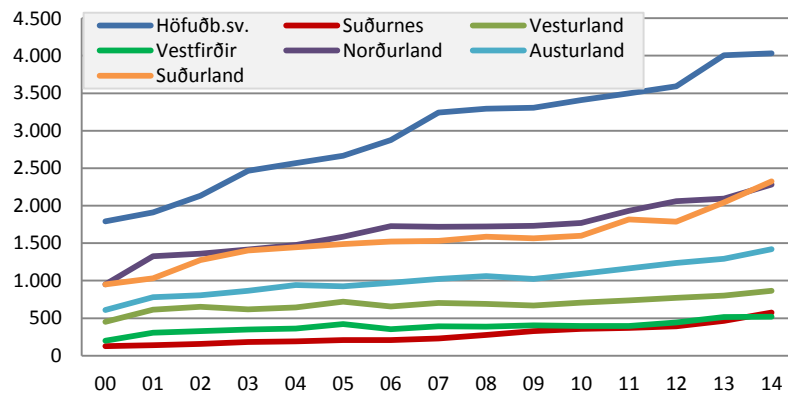
### FRAMBOÐ HERBERGJA

Árið 2014 voru í boði 12.017 herbergi á 373 hótélum og gistiheimilum á landinu þegar mest var, þar af voru 33,6% á höfuðborgarsvæðinu. Framboð herbergja á landinu árið 2014 var 7,2% hærra en árið 2013.

	2013		2014		Breyting milli ára 2013-14
	Fjöldi	%	Fjöldi	%	
Höfuðborgarsvæði	4.007	35,7%	4.032	33,6%	0,6%
Suðurnes	465	4,1%	575	4,8%	23,7%
Vesturland	799	7,1%	865	7,2%	8,3%
Vestfirðir	513	4,6%	519	4,3%	1,2%
Norðurland	2.094	18,7%	2.281	19,0%	1,4%
Austurland	1.290	11,5%	1.419	11,8%	10,0%
Suðurland	2.045	18,2%	2.326	19,4%	13,7%
<b>Samtals</b>	<b>11.213</b>	<b>100%</b>	<b>12.017</b>	<b>100%</b>	<b>7,2%</b>

Framboð á herbergjum hefur aukist jafnt og þétt á hótélum og gistiheimilum frá árinu 2000 í öllum landshlutum. Mest hefur aukningin verið hlutfallslega á Suðurnesjum og minnst á Vesturlandi.

### FRAMBOÐ HERBERGJA EFTIR LANDSHLUTUM 2000-2014



Landshlutaskipting er út frá stjórnsýslumörkum. Sjá [bls. 11](#) í hagtíðindum um ferðamál.

### NÝTING HERBERGJA (%)

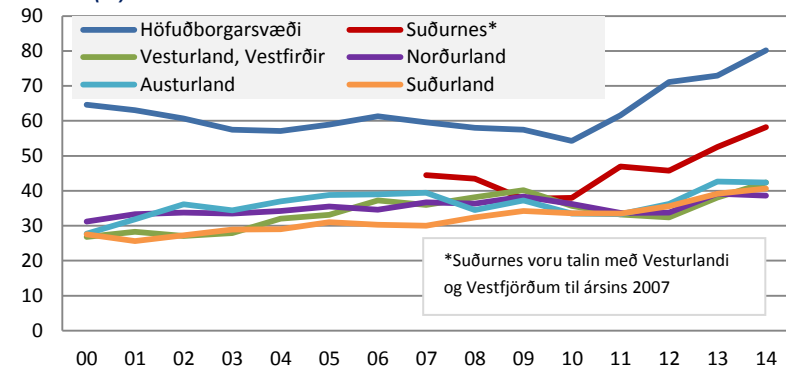
Herbergjanýting jókst milli ára 2013-2014 alla mánuði ársins á höfuðborgarsvæðinu og nær alla mánuði á Suðurnesjum, Vesturlandi/Vestfirðum og Suðurlandi. Nýtingin var mest í júlí og ágúst í öllum landshlutum árin 2013 og 2014. Utan háannar fór nýtingin niður fyrir 25% í mörgum landshlutum utan höfuðborgarsvæðis og Suðurnesja.

	Höfuðb.sv.		Suðurnes		Vesturland Vestfirðir		Norðurland		Austurland		Suðurland	
	'13	'14	'13	'14	'13	'14	'13	'14	'13	'14	'13	'14
J	49	62	27	32	11	11	12	10	7	10	10	15
F	78	87	36	49	28	20	19	19	17	14	27	27
M	80	93	45	43	28	24	24	18	23	22	28	28
A	68	76	37	47	17	17	17	22	16	15	23	27
M	71	76	48	56	25	31	33	28	31	31	27	30
J	77	78	62	77	52	59	53	51	67	66	53	53
J	88	90	98	89	79	84	81	78	94	94	83	80
Á	82	88	86	96	65	80	66	71	82	88	68	75
S	71	82	57	59	31	44	37	40	35	34	38	40
O	72	81	47	52	19	23	27	24	19	14	28	31
N	73	82	32	39	14	16	14	14	11	8	19	21
D	62	67	34	34	9	9	11	15	9	3	18	17

>75% nýting   50-75% nýting   25-50% nýting   <25% nýting

Herbergjanýting á heilsárshótélum og gistiheimilum hefur verið áberandi mest á höfuðborgarsvæðinu á ársgrunni frá árinu 2000.

### NÝTING (%) HERBERGJA EFTIR LANDSHLUTUM 2000-2014



\*Suðurnes voru talin með Vesturlandi og Vestfirðum til ársins 2007

## GISTINÆTUR EFTIR TEGUND GISTINGAR

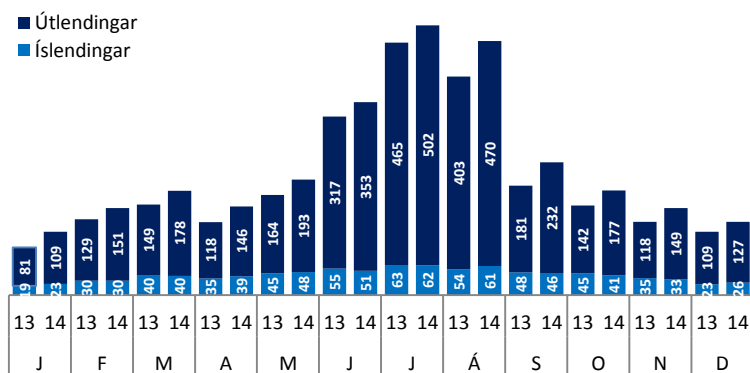
### GISTINÆTUR Á HÓTELUM OG GISTIHEIMILUM

Árið 2014 var heildarfjöldi gistinguáttu á hótélum og gistiheimilum tæplega 3,3 milljón eða 14,6% fleiri en árið 2013. Gistinguáttu útlendinga voru 84,8% af heildarfjölda gistinguáttu 2014. Gistinguáttu útlendinga fjölgaði hlutfallslega meira milli ára 2013 til 2014 en gistinguáttu Íslendinga.

	2013		2014		Breyting milli ára '13-'14
	Fjöldi	Hlutfall	Fjöldi	Hlutfall	
Útlendingar	2.374.231	82,8%	2.787.254	84,8%	17,4%
Íslendingar	493.207	17,2%	499.907	15,2%	1,4%
<b>Samtals</b>	<b>2.867.438</b>	<b>100%</b>	<b>3.287.161</b>	<b>100%</b>	<b>14,6%</b>

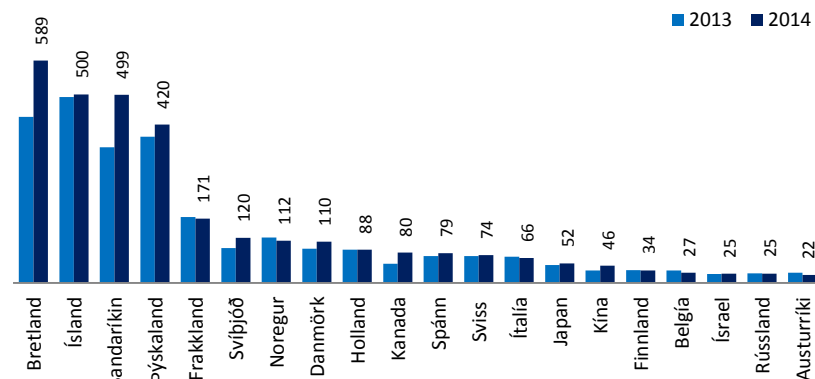
Gistinguáttu á hótélum og gistiheimilum fjölgaði alla mánuði ársins 2014 í samanburði við árið á undan. Hlutfallsleg dreifing gistinguáttu eftir árstíma var svipuð 2013 og 2014 en hún var með þeim hætti að tæplega helmingi gistinguáttu útlendinga var eytt að sumri, ríflega fjórðungi að vori og hausti og fimmtungi að vetri. Árstíðabundinnar sveiflu gætti í minna mæli hjá Íslendingum.

### GISTINÆTUR Á HÓTELUM OG GISTIHEIMILUM 2014/13 ('000)



Tuttugu þjóðerni áttu 95% gistinguáttu á hótélum og gistiheimilum árið 2014. Langflestar voru gistinguáttu Bretana, Íslendinga, Bandaríkjamanna og Þjóðverja. Gistinguáttu Íslendinga stóðu í stað milli ára 2013-14 en gistinguáttu

### GISTINÆTUR EFTIR ÞJÓÐERNI ('000)



### ÖNNUR GISTING ('000)

Gistinguáttu í annarri tegund gistingar en hótélum og gistiheimilum voru 2,2 milljón talsins árið 2014, 31,2% fleiri en 2013. Flestum var eytt á tjaldsvæðum (43%), í íbúðagistingu (18,7%) og farfuglaheimilum (17,1%). Gistinguáttu útlendinga voru 73,4% af heildarfjölda í annarri gistingu eða 41% fleiri en árið 2013 og var mestur vöxtur í gistinguáttu útlendinga á tjaldsvæðum, heimagistingu og íbúðagistingu.

	Útlendingar		Íslendingar		Alls	
	'13	'14	'13	'14	'13	'14
Tjaldsvæði	323	531	365	415	688	946
Íbúðagisting	265	362	31	49	296	411
Farfuglaheimili	276	339	23	37	299	376
Orlofshúsabyggðir	131	170	48	38	179	208
Heimagisting	98	149	24	26	123	175
Skálar/svefnpokag.	54	66	40	20	94	86
<b>Samtals</b>	<b>1.147</b>	<b>1.617</b>	<b>531</b>	<b>585</b>	<b>1.679</b>	<b>2.202</b>

## ERLENDIR FERÐAMENN Á ÍSLANDI 2013-2014

Ferðamálastofa hefur um árabil látið framkvæma kannanir meðal erlendra ferðamanna þar sem áhersla er lögð á að fá heildarsýn yfir þá ferðamarkaði sem hingað sækja, hvað dregur fólk til Íslands, eftir hverju sækjast ferðamenn, hver er ferðahegðun þeirra, hve miklu eyða þeir og hver eru viðhorf þeirra. Síðasta könnun var framkvæmd af Maskínu á tímabilinu október 2013 til ágúst 2014 og verða nokkrar niðurstöður úr henni settar hér fram

	VETUR	SUMAR
<b>KYN SVARENDA</b>		
Konur	57,3%	50,9%
Karlar	42,7%	49,1%
<b>ALDUR SVARENDA (meðalaldur)</b>		
34 ára og yngri	43,5%	47,0%
35-54 ára	35,2%	33,4%
55 ára og eldri	21,4%	19,6%
<b>TEKJUR SVARENDA</b>		
Lágar/undir meðallagi	13,9%	11,4%
Í meðallagi	39,3%	41,1%
Háar/yfir meðallagi	46,8%	47,5%
<b>SVARENDUR EFTIR MÖRKUÐUM</b>		
Norðurlönd	14,6%	21,0%
Bretland	33,4%	10,3%
Mið-/Suður Evrópa	16,1%	32,5%
Norður Ameríka	25,2%	27,5%
Annað	12,9%	8,8%
<b>TILGANGUR FERÐAR</b>		
Frí	86,3%	82,7%
Ráðstefna/fundur	10,4%	9,9%
Heimsókn til vina/ættingja	6,2%	6,7%
Viðburður á Íslandi	2,9%	6,6%
Viðskipti/vinna	2,8%	4,5%
Nám/rannsóknir	3,6%	4,4%

### NOKKUR ATRÍÐI ÚR KÖNNUN FERÐAMÁLASTOFU

- Ísland laðar einkum til sín vel stæða einstaklinga í góðum störfum með áhuga á náttúrunni.
- Ákvörðunartökufærið að Íslandsferð getur verið langt en flestir bóka ferðina með skömmum fyrirvara.
- Flestir fá hugmyndina að Íslandsferð vegna almenns áhuga á náttúru og landinu og frá vinum og ættingjum.
- Netið er langöflugasti upplýsingamiðill erlendra ferðamanna.
- Þó svo náttúran sé aðalaðráttarafi landsins virðist íslensk menning og saga sækja í sig veðrið.
- Við val á ferðabjónustufyrirtæki skiptir það miklu máli að það hafi viðurkennda gæðavottun.
- Langflestir koma til Íslands í frí.
- Fleiri koma í pakkaferðum að vetri til en sumri.
- Dvöl ferðamanna að vetri er einkum bundin við Suðvesturhornið. Að sumri til er hins vegar meira en helmingi gistinóttu varið utan höfuðborgarsvæðisins og Suðurnesja.
- Erlendir ferðamenn nýta náttúrutengda afþreyingu í miklum mæli og gefa henni góða einkunn.
- Suðurlandið er sá landshluti utan SV-hornsins sem flestir ferðamenn heimsækja.
- Íslandsferðin stendur í langflestum tilfellum undir væntingum og hafa margir í hyggju að heimsækja landið aftur.

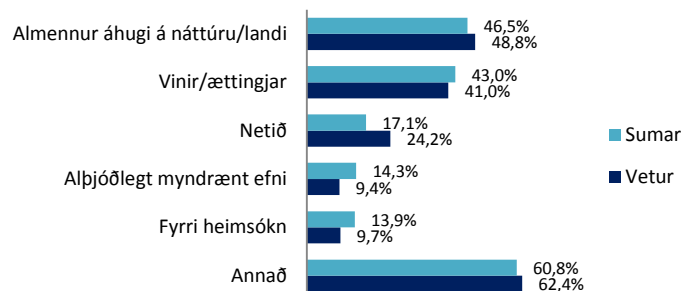
Könnun má nálgast [á vef Ferðamálastofu](#) en hún samanstendur af um 104 spurningum um aðdragandann að Íslandsferð, ferðahegðun erlendra ferðamanna á Íslandi, útgjöld og eyðsluhætti þeirra og viðhorf ferðamanna til ýmissa þátta íslenskrar ferðabjónustu.

## -ÁKVÖRDUNARFERLIÐ

### HUGMYND AÐ FERÐ OG BÓKUN FERÐAR

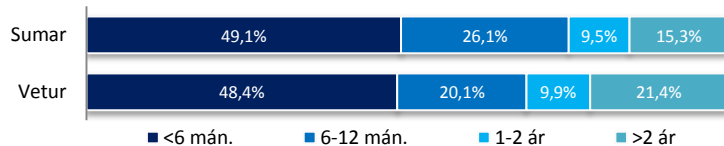
Eins og í fyrri könnunum Ferðamálastofu nefndu flestir náttúruna, landið, vini og ættingja þegar spurt var hvaðan hugmyndin að Íslandsferð kom.

#### HVAÐAN KOM HUGMYNDIN AÐ ÍSLANDSFERÐ

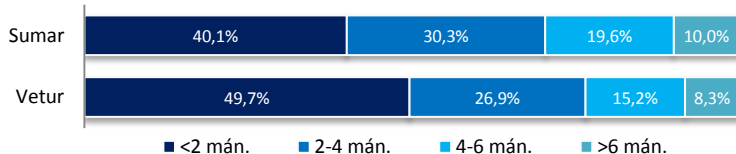


Um helmingur ferðamanna að sumri og vetri fékk hugmyndina að Íslandsferð innan hálfars. Tíminn frá bókun að brottför var skemmri eða tveir mánuðir í helmingstilfella að vetri og 40% tilfella að sumri.

#### HVENÆR VAR FYRST ÍHUGAÐ AÐ FERÐAST TIL ÍSLANDS



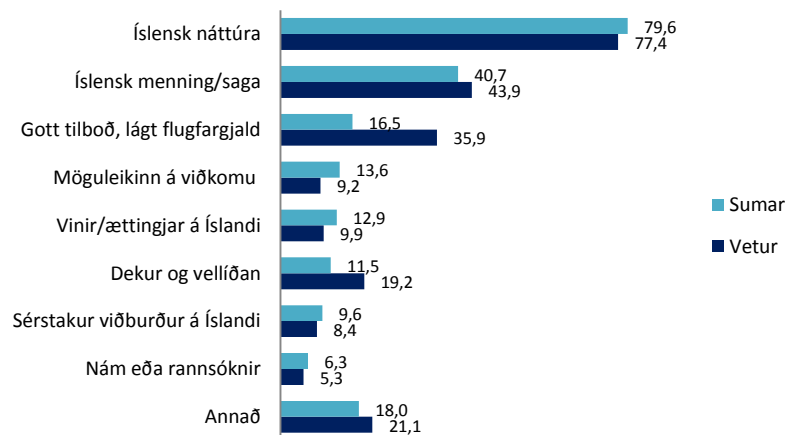
#### HVE LÖNGU FYRIR BROTTFÖR VAR FERÐIN BÓKUD



## ÁHRIFAPÆTTIR

Mikill meirihluti vetrar og sumargesta sagði náttúruna hafa haft áhrif á ákvörðun um Íslandsferð. Margir nefndu ennfremur menningu, sögu og hagstætt ferðatilboð.

#### HVAÐ HAFDI MIKIL ÁHRIF Á ÁKVÖRDUN UM AÐ FERÐAST TIL ÍSLANDS



Þeir sem nefndu náttúruna sem áhrifavald voru spurðir um hvað það væri varðandi náttúruna sem heillaði. Fjölmargir þættir voru nefndir:

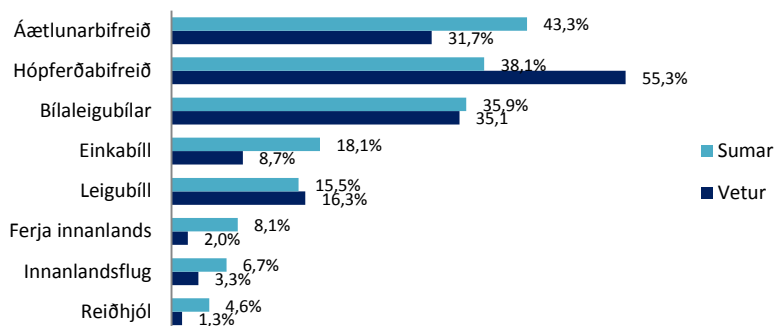
	Vetur (%)	Sumar (%)
Fegurð/óspillt/ónert/náttúra/landslag/óbyggðir	34,4%	51,3%
Sérstæða/frábrugðið/fjölbreytni	27,7%	34,0%
Eldfjöll/hraun	22,6%	24,6%
Jöklar	14,9%	15,1%
Jarðhiti/hverasvæði	7,6%	13,6%
Óspillt/kyrrð/ró	3,3%	9,9%
Fossar	8,6%	8,7%
Dýra-/náttúrulíf	3,9%	6,8%
Jarðfræði/jarðfræði/jarðeðlisfræði o.fl.	6,2%	6,0%

## - FERÐAMÁTI OG GISTING

### FERÐAMÁTI

Um 67% svarenda fóru í utanlandsferð árið 2014 og fóru þeir að jafnaði 2,4 ferðir. Flestir eða 43% fóru í eina ferð, um 29% tvær ferðir og um 28% þrjár eða fleiri ferðir.

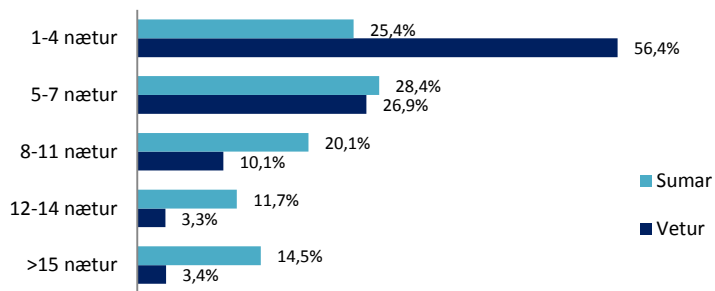
#### HVAÐA FERÐAMÁTI VAR NÝTTUR Á ÍSLANDI



### DVALARLENGD Á ÍSLANDI

Erlendir ferðamenn dvöldu að jafnaði tíu nætur á Íslandi að sumri til og sex nætur að vetri. Ríflega helmingur ferðamanna að vetri dvaldi fjórar nætur eða skemur og ríflega helmingur ferðamanna að sumri dvaldi sjö nætur eða skemur.

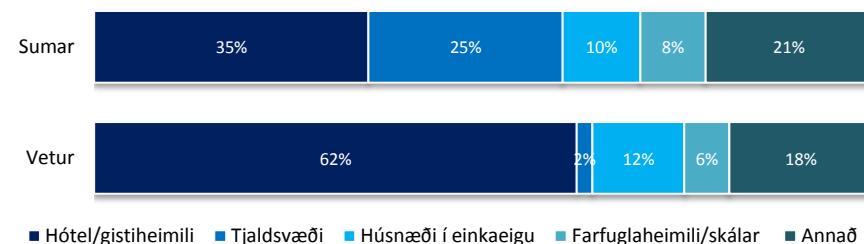
#### HVERSU MARGAR NÆTUR VAR DVALIÐ Á ÍSLANDI



### GISTINÆTUR EFTIR TEGUND GISTINGAR OG LANDSHLUTUM

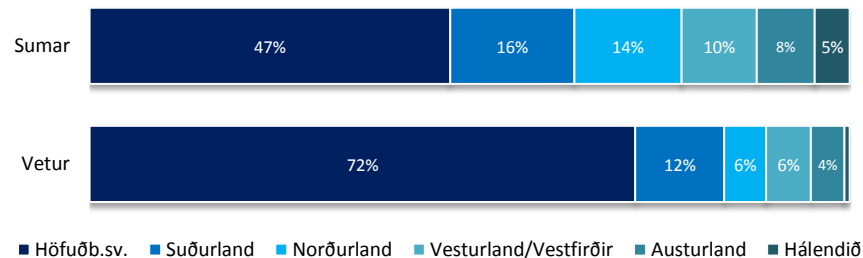
Ferðamenn að sumri eyddu ríflega þriðjunggi gistinguáttá á hótélum og gistiheimilum, um fjórðungi á tjaldsvæðum, um 10% á farfluglaheimilum eða í skálum og um fjórðungi í annarri tegund gistingar. Gisting vetrarferðamanna var hins vegar að mestu bundin við hótél og gistiheimili.

#### GISTINÆTUR EFTIR TEGUND GISTINGAR

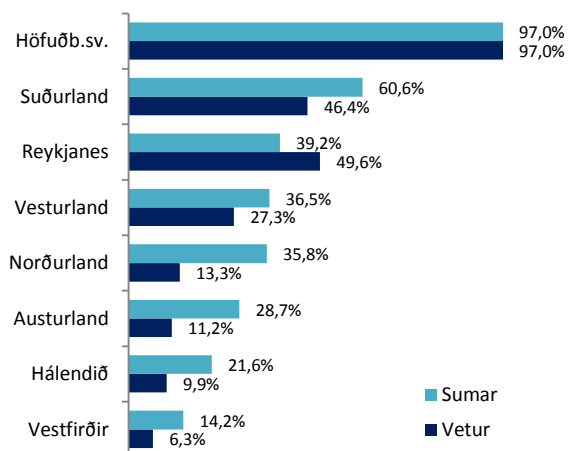


Um 72% gistinguáttá var eytt að vetri til á höfuðborgarsvæðinu og Suðurnesjum og tæplega helmingi að sumri til.

#### GISTINÆTUR EFTIR LANDSHLUTUM



## HVAÐA LANDSSVÆÐI OG STAÐI HEIMSÓTTU ERLENDIR FERÐAMENN



### FJÖLSÓTTIR FERÐAMANNASTAÐIR

Af 39 stöðum og svæðum sem spurt var sérstaklega um í könnuninni voru eftirfarandi fjölsóttastir.

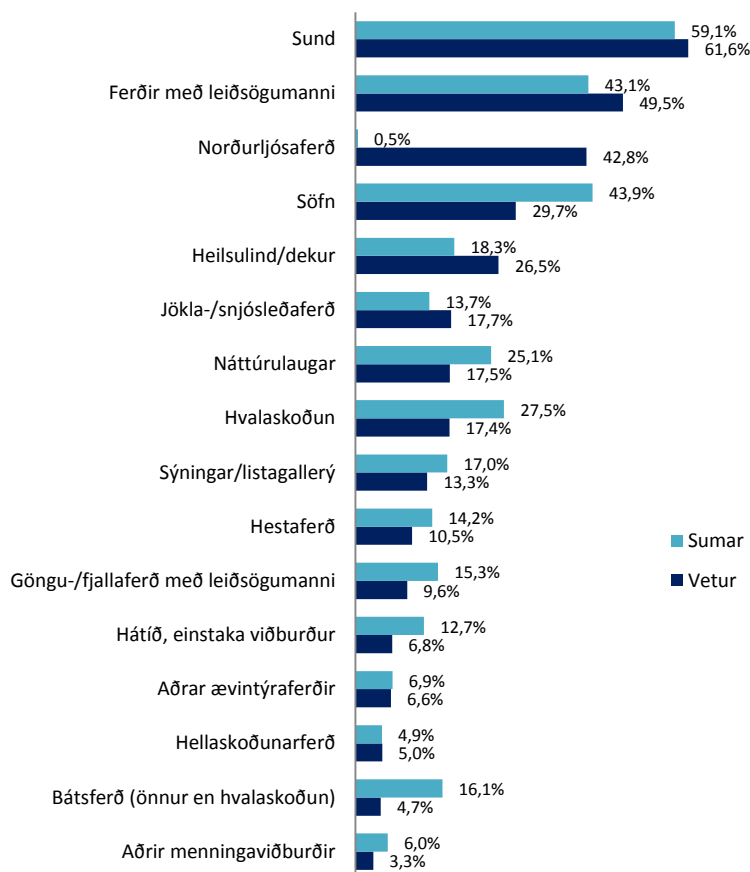
Vetur:		Sumar:	
1. Reykjavík	97,0%	1. Reykjavík	97,0%
2. Geysir/Gullfoss	41,4%	2. Geysir/Gullfoss	59,4%
3. Bláa lónið	40,6%	3. Þingvellir	50,4%
4. Þingvellir	32,6%	4. Vík	47,4%
5. Vík	30,6%	5. Skógar	43,6%
6. Skógar	27,3%	6. Jökulsárlón	42,3%
7. Reykjanesbær	21,1%	7. Skaftafell	40,3%
8. Skaftafell/Jökulsárlón	20,6%	8. Akureyri	36,2%
9. Snæfellsnesþjóðgarður	16,7%	9. Mývatn	34,0%
10. Reykjanesviti og nágrenni	15,7%	10. Bláa lónið	31,5%

		Vetur	Sumar	
<b>Reykjavík og nágrenni / Reykjanes</b>	Höfuðborgarsvæði	97,0%	97,0%	
	Reykjanesbær	21,1%	17,4%	
	Reykjanesviti og nágrenni	15,7%	12,3%	
	Bláa lónið	40,6%	31,5%	
<b>Vesturland</b>	Snæfellsnesþjóðgarður	16,7%	27,1%	
	Borgarfjörður	12,8%	23,7%	
	Stykkishólmur/Breiðafjarðareyjar	6,1%	15,6%	
	Búðardalur/Dalir	3,8%	11,1%	
<b>Vestfirðir</b>	Ísafjörður	2,5%	10,1%	
	Hólmavík/Strandir	2,9%	9,4%	
	Látrabjarg	1,4%	7,4%	
	Arnarfjörður/Dynjandi	1,3%	6,9%	
<b>Norðurland</b>	Akureyri	10,9%	36,2%	
	Mývatn	10,1%	34,0%	
	Húsavík	5,8%	25,9%	
	Ásbyrgi/Dettifoss	5,9%	26,3%	
	Skagafjörður	5,5%	17,2%	
	Hvammstangi/Hvítserkur	4,2%	11,2%	
	Melrakkaslétta/Þórshöfn	0,8%	5,2%	
	<b>Austurland</b>	Egilsstaðir/Hallormsstaður	6,6%	22,9%
		Seyðisfjörður	5,1%	19,8%
Dúpvogur		4,2%	14,9%	
Neskaupsstaður/Norðfjörður		2,6%	9,6%	
Borgarfjörður eystri		2,2%	9,1%	
<b>Suðurland</b>	Geysir/Gullfoss	41,4%	59,4%	
	Þingvellir	32,6%	50,4%	
	Vík	30,3%	47,4%	
	Jökulsárlón	20,6%	42,3%	
	Skógar	27,3%	43,6%	
	Skaftafell	20,6%	40,3%	
	Hornafjörður	7,2%	16,0%	
	Eyrarbakki	7,9%	13,0%	
	Vestmannaeyjar	3,2%	8,2%	
<b>Hálandið</b>	Landmannalaugar	2,4%	15,0%	
	Þórsmörk	9,9%	24,1%	
	Kjölur/Hveravellir	2,5%	9,9%	
	Kárahnjúkar/Snæfell	0,5%	1,8%	
	Sprengisandur	1,3%	4,2%	
	Herðubreiðalindir/Askja	0,5%	3,6%	

## - AFBREYING

Margir greiddu fyrir sund, ferðir undir leiðsögn, náttúruleugar, hvalaskoðun, aðgang að safni og heilsulind eða dekri. Fjölmargin greiddu fyrir norðurljósaferð að vetri til.

### HVAÐA AFBREYINGU VAR GREITT FYRIR



## FJÖLDI HEIMSÓKNA

Langflestir heimsóttu einu sinni til tvisvar þá afbreytingu sem þeir greiddu fyrir.

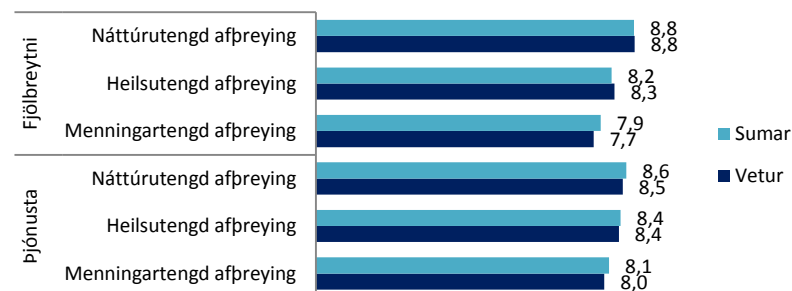
### HVERSU OFT VAR AFBREYING NÝTT SEM GREITT VAR FYRIR

	Vetur	Sumar
Sund	1,34	1,90
Ferðir með leiðsögumanni	1,50	1,77
Norðurljósaferð	1,30	1,08
Söfn	1,66	1,94
Heilsulind/dekur	1,14	1,30
Jökla-/snjósleðaferð	1,04	1,10
Náttúruleugar	1,31	1,61
Hvalaskoðun	1,03	1,08
Sýningar/listagallerý	1,37	1,56
Hestaferð	1,21	1,75
Göngu-/fjallaferð með leiðsögumanni	1,36	1,89
Hátíð/einstaka viðburður	1,77	1,28
Aðrar ævintýraferðir	1,35	1,90
Hellaskoðunarferð	1,07	1,03
Bátsferð (önnur en hvalaskoðun)	1,07	1,11
Aðrir menningarviðburðir	1,46	1,34

19

## EINKUNNAGJÖF FYRIR AFBREYINGU

Náttúrutengd afbreyting fékk hæstu einkunn bæði hvað varðar fjölbreytni og þjónustu.

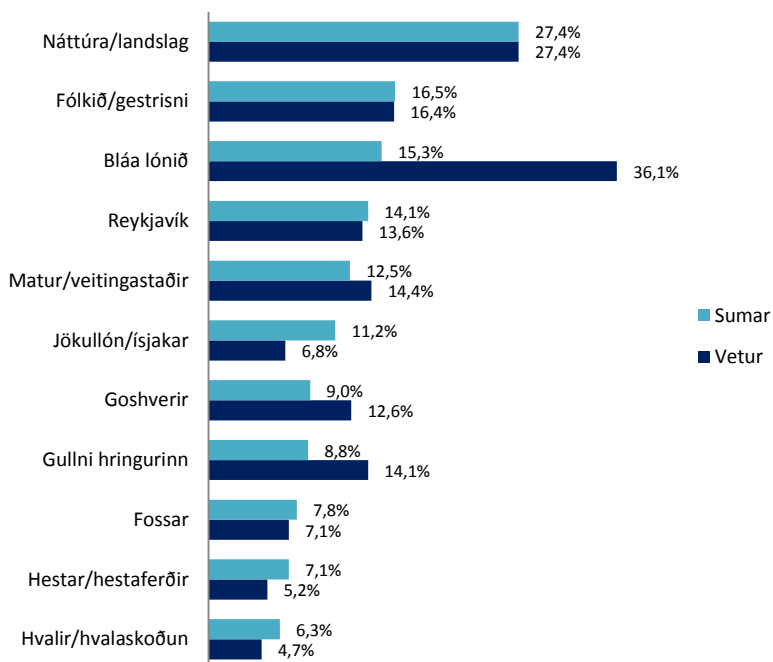


## - HUGLÆGT MAT

### MINNISSTÆTT VIÐ FERÐINA

Langflestir ferðamenn að vetri og sumri nefndu náttúrutengda þætti, einstaka staði eða afþreyingu tengda náttúru þegar þeir voru spurðir um það hvað þrennt þeim hefði þótt minnisstæðast við Íslandsferðina. Margir nefndu auk þess fólkið, gestrisni, mat og veitingahús.

### HVAÐ VAR MINNISSTÆÐAST ÚR ÍSLANDSFERÐINI



### HVAR LIGGA STYRKLEIKAR ÍSLANDS Í FERÐAÞJÓNUSTU

Erlendir ferðamenn að vetri og sumri töldu styrkleika íslenskrar ferðaþjónustu einkum liggja í náttúrunni, fólkinu, gestrisni og þeirri fjölbreytni sem í boði er.

	Vetur	Sumar
Náttúra/landslag	62,7%	62,7%
Fólkið/gestrisni	31,2%	26,5%
Afþreying/margt að gera og sjá	17,7%	14,8%
Söfn/sýningar	9,2%	8,9%
Þjónusta/gæði	7,2%	7,7%
Enskukunnátta/önnur tungumál	5,1%	7,7%
Aðgengi/einfaldleiki/innviðir	5,8%	7,1%
Upplýsingar/skilti/upplýsingamiðstöðvar	3,9%	7,0%
Matur/veitingastaðir	7,8%	5,9%
Þjónusta í tengslum við skoðunarferðir/leiðsögumenn	7,0%	5,6%
Almenningssamgöngur	4,7%	4,7%
Einstakt/framandlegt/öðruvísi	6,4%	4,3%
Ekki of margir ferðamenn/afskekkt/ekki of túristalegt	1,6%	4,2%
Óspillt náttúra	2,1%	4,0%
Skipulag/fagmennska	5,9%	3,9%
Hreint loft/hreinleiki landsins	3,4%	3,7%
Sundlaugar/náttúruböð/heilsulindir	5,2%	3,7%
Nálægt/lega landsins	3,1%	3,2%
Hverir/jarðhiti	2,5%	2,7%
Gisting	1,1%	2,3%
Reykjavík	1,9%	1,9%
Öruggt	1,9%	1,9%
Afslappað/kyrrð og ró/andrúmsloftið	1,6%	1,8%
Dýralíf/jurtaríki	0,9%	1,8%
Hestar/hestaferðir	0,6%	1,6%
Markaðssetning/kynningarmál	0,9%	1,1%
Verðlag	2,7%	1,1%
Flugfélag	1,0%	1,0%

## FERÐALÖG ÍSLENDINGA 2014/2013

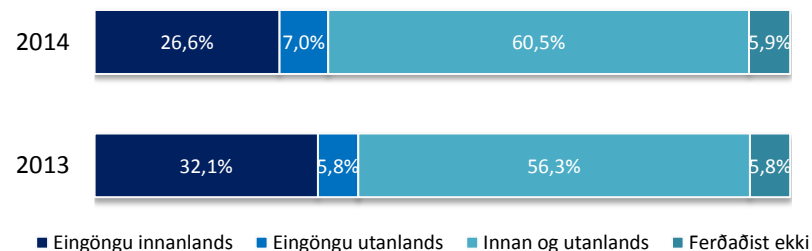
Ferðamálastofa hefur um árabil látið framkvæma kannanir meðal Íslendinga um ferðalög þeirra innanlands og utan. Könnun frá því í janúar árið 2015 byggði á 1600 manna úrtaki sem valið var handahófskennt úr 18.000 einstaklinga álitshópi MMR sem valinn var með tilviljunarúrtaki úr þjóðskrá. Svarhlutfallið var 62,1%. Niðurstöður voru unnar eftir nokkrum bakgrunnsbreytum; kyni, aldri, búsetu, menntun, starfi, heimilistekjum og dvalarlengd.

KYN SVARENDA	2013	2014
Konur	47,9%	47,1%
Karlar	52,1%	52,9%
ALDUR SVARENDA		
18-39 ára	47,5%	47,0%
40-59 ára	35,0%	39,6%
60-80 ára	17,5%	13,4%
SVARENDUR EFTIR BÚSETU		
Höfuðborgarsvæðið	62,5%	62,3%
Nærsveitir höfuðborgarsvæðis	13,8%	14,0%
Landið	23,7%	23,7%
HEIMILISTEKJUR		
Undir 250 þúsund	15,4%	13,6%
250-399 þúsund	16,9%	17,4%
400-599 þúsund	21,9%	21,3%
600-799 þúsund	19,2%	17,0%
800 þúsund og hærrí	26,6%	30,6%
STARF		
Stjórnendur/sérfræðingar	30,1%	27,9%
Tæknar/skrifstofufólk	13,1%	13,4%
Þjónustu-/afgreiðslufólk	12,5%	12,2%
Iðnaðarmenn/sérhæfðir í iðnaði	7,0%	8,2%
Véla-/verkfólk/sjómenn/bændur	9,3%	8,6%
Námsmenn	16,9%	14,7%
Ekki útvinnandi	11,1%	15,0%

## FERÐALÖG INNANLANDS OG UTAN

Nærri níu af hverjum tíu Íslendingum ferðuðust innanlands 2014 eða svipaður fjöldi og 2013. Um þrír af hverjum fjórum fóru til útlanda 2014, ívið fleiri en 2013.

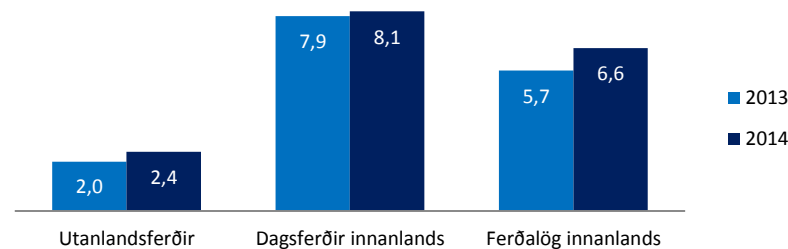
### VAR FERÐAST INNANLANDS EDA UTAN



## FJÖLDI FERÐA

Þeir sem fóru í utanlandsferð 2014 fóru að jafnaði 2,4 ferðir, nokkuð fleiri en árinu áður. Þeir sem fóru í dagsferð árið 2014 fóru að jafnaði 8,1 ferð á líka margar og árið 2013. Þeir sem fóru í ferðalag innanlands fjarri heimili þar sem gist var a.m.k. eina nótt fóru að jafnaði 6,6 ferðir, nokkuð fleiri en árið 2013.

### MEDALFJÖLDI FERÐA

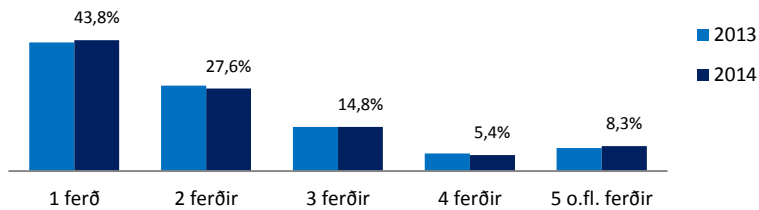


## - UTANLANDSFERÐIR

### FJÖLDI FERÐA OG DVALARLENGD

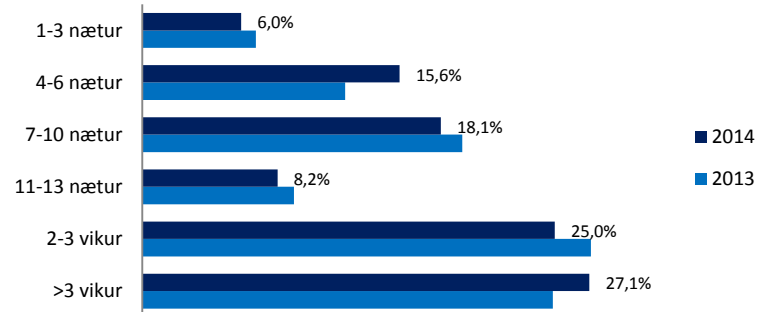
Um 67% svarenda fóru í utanlandsferð árið 2014 og fóru þeir að jafnaði 2,4 ferðir. Flestir eða 43% fóru í eina ferð, um 29% tvær ferðir og um 28% þrjár eða fleiri ferðir.

#### HVERSU MARGAR UTANLANDSFERÐIR VORU FARNAR



Meðaldvalarlengd á ferðalögum í útlöndum var 17,4 nætur<sup>1</sup> á árinu 2014 eða álíka margar og árið 2013. Fimmtungur dvaldi innan við viku, um fjórðungur eina til tvær vikur, fjórðungur tvær til þrjár vikur og ríflega fjórðungur meira en þrjár vikur.

#### HVERSU MARGAR NÆTUR VAR GIST Í ÚTLÖNDUM

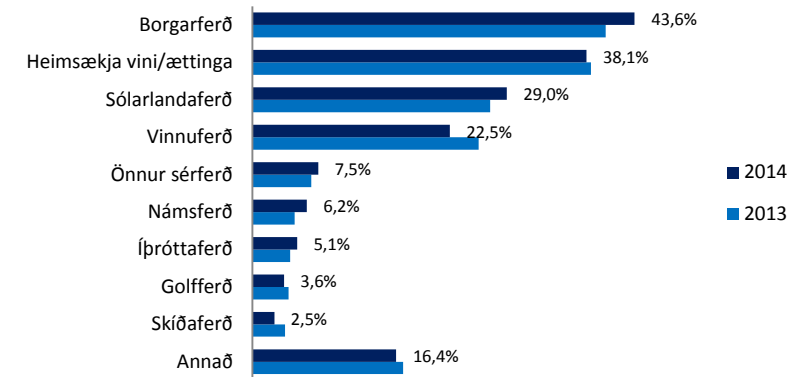


<sup>1</sup>þeir sem dvöldu lengur en 100 nætur voru ekki teknir með í úrvinnslu.

## HVERS KONAR FERÐ VAR FARIN OG HVERT

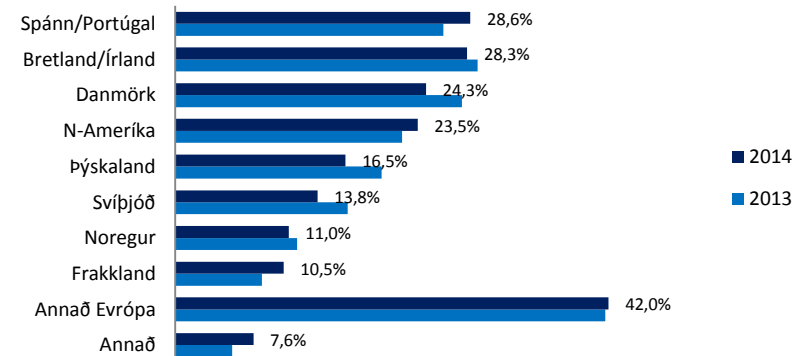
Flestir fóru í borgarferð árið 2014, í heimsókn til vina eða ættingja, sólarlandaferð og í vinnutengda ferð.

#### Í HVERS KONAR UTANLANDSFERÐ VAR FARIÐ



Ferðalög Íslendinga árið 2014 voru að stærstum hluta bundin við Skandinavíu, Bretlandseyjar, Spán, Portúgal, N-Ameríku, Þýskaland og Frakkland.

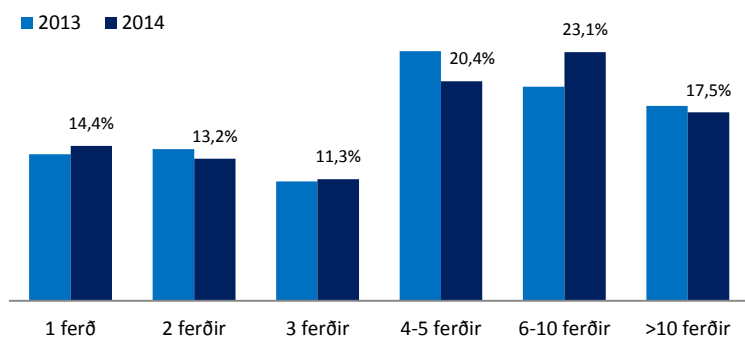
#### TIL HVADA LANDA VAR FERÐAST



## - DAGSFERÐIR INNANLANDS<sup>1</sup>

Um 65% fóru í dagsferð árið 2014 og fóru þeir að jafnaði 8,1 ferð. Ríflega fjórðungur fór í eina til tvær ferðir, tæplega þriðjungur í þrjár til fimm ferðir og tveir af hverjum fimm í sex eða fleiri ferðir.

### HVERSU MARGAR DAGSFERÐIR VORU FARNAR



Flestir fóru í dagsferð á Suðurlandið en þar á eftir fylgdu dagsferðir á Vesturlandið, Reykjanesið, Höfuðborgarsvæðið og Norðurlandið.

### HVERT VAR FARIÐ Í DAGSFERÐ 2014

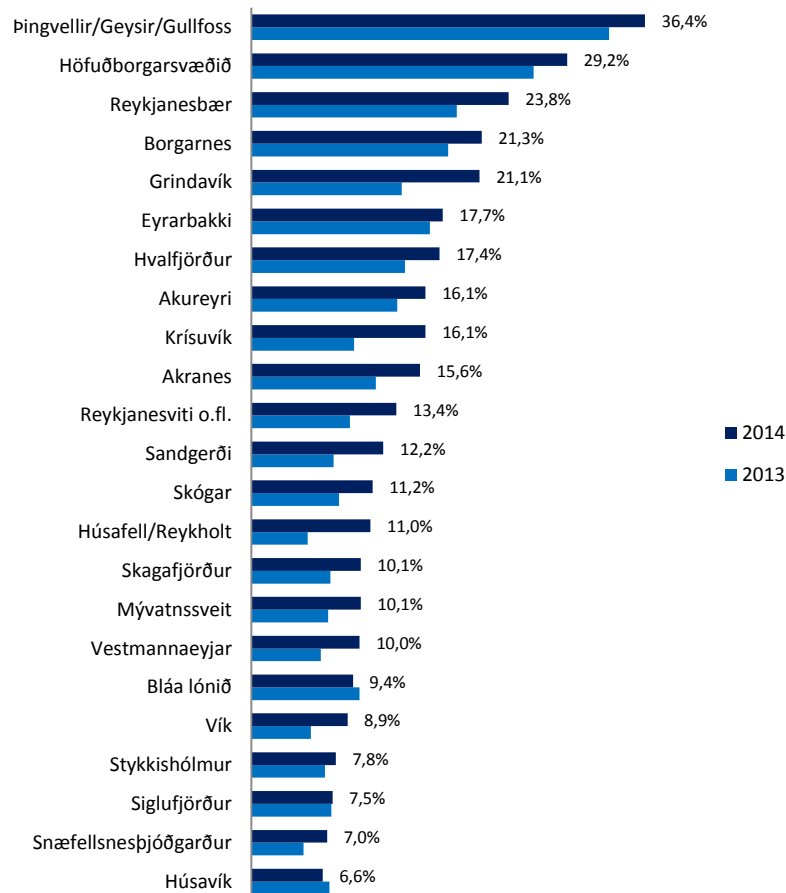
	Fór í dagsferð	Meðalfjöldi ferða
Suðurland	60,0%	4,7
Vesturland	33,9%	3,5
Reykjanes	32,5%	4,9
Höfuðborgarsvæði	29,2%	8,2
Norðurland	25,2%	4,6
Austurland	7,2%	4,2
Hálendið	6,0%	3,9
Vestfirðir	4,7%	4,0

<sup>1</sup>Skemmtiferð a.m.k. 5 klst. löng út fyrir heimabyggð án þess að gíst væri yfir nótt.

## HEIMSÓTT(IR) STAÐIR/SVÆÐI

Af þeim 54 svæðum eða stöðum sem spurt var um vítt og breitt um landið voru eftirfarandi oftast heimsótt/ir árið 2014.

### HVAÐA SVÆÐI/STAÐIR HEIMSÓTT(IR) Í DAGSFERÐUM

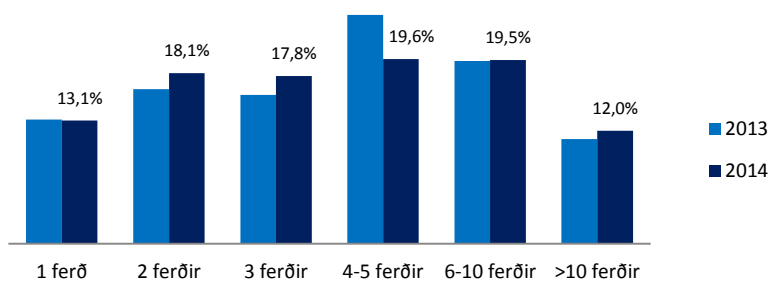


## **- FERÐALÖG INNANLANDS<sup>1</sup>**

### **DVALARLENGD Á ÍSLANDI**

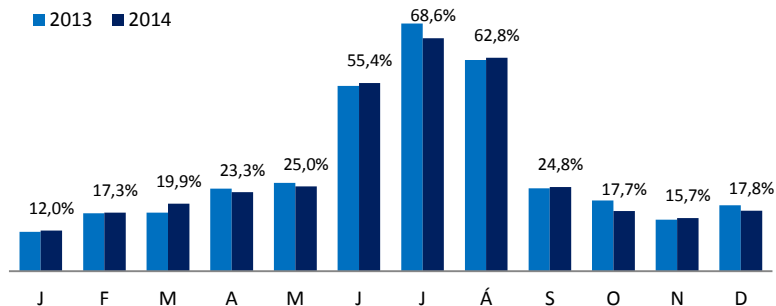
Nærri níu af hverjum tíu ferðuðust innanlands árið 2014 og fóru þeir að jafnaði 6,6 ferðir. Tæplega þriðjungur fór eina til tvær ferðir, ríflega þriðjungur þrjár til fimm og tæplega þriðjungur sex eða fleiri ferðir.

#### **HVERSU MÖRG FERÐALÖG VAR FARIÐ Í**



Júlímánuður var sem fyrr vinsælastur til ferðalaga 2014. Fast á eftir fylgdu ferðalög í ágúst og júní. Færri ferðuðust aðra mánuði.

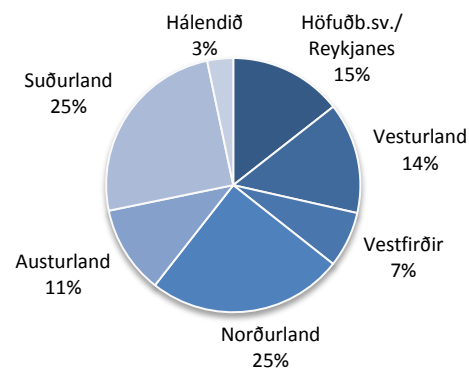
#### **Í HVADA MÁNUÐI VAR FARIÐ Í FERÐALAG**



<sup>1</sup>Ferðalag fjarri heimili þar sem gist var eina nótt eða lengur.

## **GISTINÆTUR EFTIR LANDSHLUTUM**

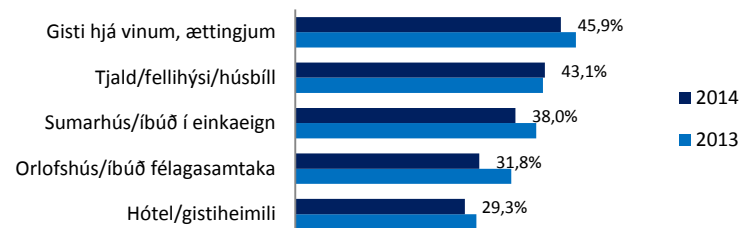
Dvalið var að jafnaði 15,7 nætur á ferðalögum innanlands 2014, álíka margar og 2013. Ríflega fjórðungur dvaldi innan við viku, ríflega fjórðungur eina til tvær, um fimmtungur tvær vikur og um fimmtungur þrjár vikur eða lengur. Niðurstöður um dvalarlengd eftir landshlutum gefa til kynna að um helmingi gistinótta hafi verið eytt á Suðurlandi og Norðurlandi 2014 en um er að ræða svipaðar niðurstöður og fyrir ferðaárið 2013.



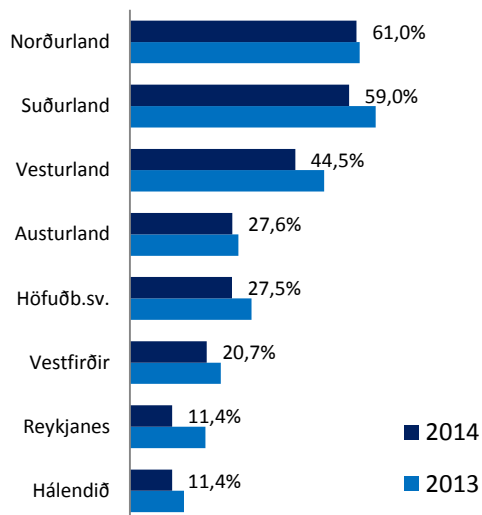
## **GISTIADSTAÐA**

Flestir gistu hjá vinum eða ættingjum, í tjaldi, fellihýsi eða húsbíl og í sumarhúsi eða íbúð í einkaeigu. Gisting í orlofshúsum eða íbúðum á vegum félagasamtaka var auk þess mikið nýtt en á eftir fylgdi gisting á hótélum og gistiheimilum. Önnur gisting var notuð í minna mæli.

#### **HVADA GISTIADSTAÐA VAR NÝTT Á FERÐALÖGUM**



## HVAÐA LANDSSVÆÐI OG STAÐIR HEIMSÓTT(IR)



## FJÖLSÓTTIR FERÐAMANNASTAÐIR

Af 54 stöðum og svæðum sem spurt var sérstaklega um í könnun voru eftirfarandi fjölsóttastir árið 2014:

1. Akureyri	49,6%
2. Höfuðborgarsvæðið	27,5%
3. Þingvellir/Geysir/Gullfoss	25,1%
4. Borgarnes	23,6%
5. Skagafjörður	20,5%
6. Egilsstaðir/Hallormsstaður	20,3%
7. Húsavík	18,4%
8. Mývatnssveit	17,8%
9. Siglufjörður	16,9%
10. Vestmannaeyjar	14,2%

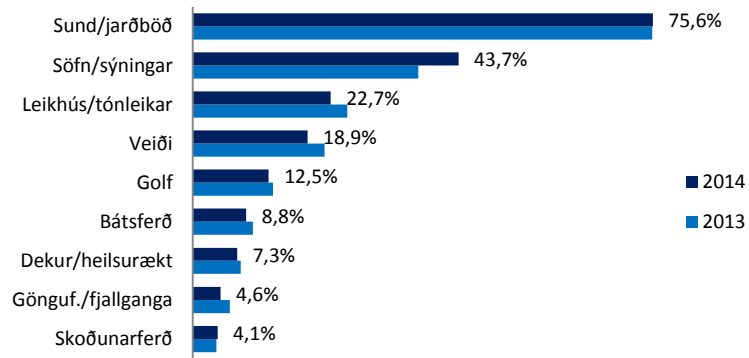
	2013	2014
<b>Reykjanes</b>	<b>20,3%</b>	<b>11,4%</b>
Reykjanesbær	13,9%	8,9%
Grindavík	9,1%	5,1%
Krísuvík	5,9%	1,9%
Bláa lónið	5,7%	2,6%
Sandgerði	5,6%	2,6%
Reykjanesviti og nágr.	5,0%	2,3%
<b>Vesturland</b>	<b>52,3%</b>	<b>44,5%</b>
Borgarnes	33,9%	23,6%
Hvalfjörður	20,0%	12,7%
Akranes	16,3%	10,6%
Húsafell/Reykholt	15,3%	12,2%
Stykkishólmur	13,0%	13,1%
Dalir	11,4%	10,8%
Snæfellsnesþjóðgarður	10,7%	9,5%
<b>Vestfirðir</b>	<b>24,5%</b>	<b>20,7%</b>
Ísafjörður	13,4%	11,2%
Hólmavík/Strandir	10,6%	9,0%
Patreksfjörður	8,3%	7,1%
Látrabjarg	4,4%	3,1%
Hrafnseyri	3,5%	2,2%
Djúpavík	3,3%	3,4%
Hornstrandir	2,9%	1,9%
Flatey á Breiðafirði	1,7%	1,7%
<b>Norðurland</b>	<b>61,8%</b>	<b>61,0%</b>
Akureyri	49,6%	49,6%
Skagafjörður	22,5%	20,5%
Mývatnssveit	21,3%	17,8%
Húsavík	17,6%	18,4%
Siglufjörður	16,8%	16,9%
Ásbyrgi	11,0%	8,8%
Dettifoss	9,9%	7,0%
Hvammstangi	8,8%	7,7%
Þórshöfn	4,5%	3,8%

	2013	2014
<b>Austurland</b>	<b>29,2%</b>	<b>27,6%</b>
Egilsstaðir/Hallormsstaður	21,6%	20,3%
Djúpivogur	11,0%	9,0%
Seyðisfjörður	9,9%	8,9%
Eskifjörður	9,7%	9,3%
Stöðvarfjörður	6,8%	7,2%
Borgarfjörður eystri	5,3%	5,4%
Vopnafjörður	4,5%	4,8%
<b>Suðurland</b>	<b>66,1%</b>	<b>59,0%</b>
Þingvellir/Geysir/Gullfoss	30,1%	25,1%
Vík	19,1%	13,4%
Kirkjubæjarklaustur	17,3%	13,1%
Jökulsárlón	16,3%	10,9%
Skógar	15,1%	12,6%
Hornafjörður	14,3%	11,7%
Eyrarbakki	13,8%	11,7%
Vestmannaeyjar	12,2%	14,2%
Skaftafell	11,4%	8,0%
Þórsmörk	7,5%	5,5%
<b>Hálandið</b>	<b>14,6%</b>	<b>11,4%</b>
Landmannalaugar	4,9%	4,3%
Kjölur (þ.m.t.Hveravellir)	4,1%	2,8%
Sprengisandur	3,2%	2,9%
Kárahnjúkar	2,2%	1,9%
Herðubreiðalindir/Askja	1,5%	1,6%
Kverkfjöll	0,9%	0,9%
Lakagígar	0,2%	0,4%

## AFÞREYING

Af þeirri afþreyingu sem greitt var fyrir á ferðalögum árið 2014 nýttu flestir sundlaugar eða jarðböð, söfn og sýningar, tónleika og leikhús, veiði og golf. Önnur afþreying var nýtt í minna mæli s.s. bátsferðir, heilsurækt, skoðunarferðir ýmiss konar, hvalaskoðun, hestaferðir og jöklaferðir.

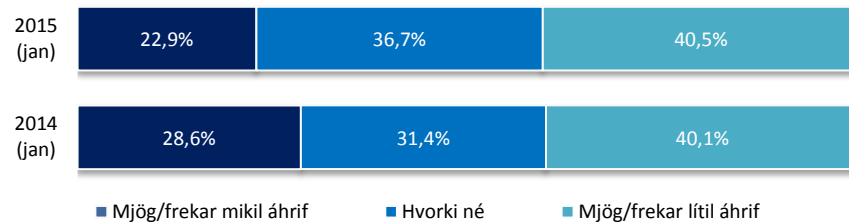
### HVAÐA AFÞREYINGU VAR GREITT FYRIR Á FERÐALÖGUM



## GÆÐAVITUND

Ríflega fimmtungur svarenda í könnuninni 2015 var á því að það hefði mjög mikil eða frekar mikil áhrif á val á ferðapjónustufyrirtæki að það hefði fengið viðurkennd gæðaviðmið, nokkuð færri en í könnun frá árinu 2014.

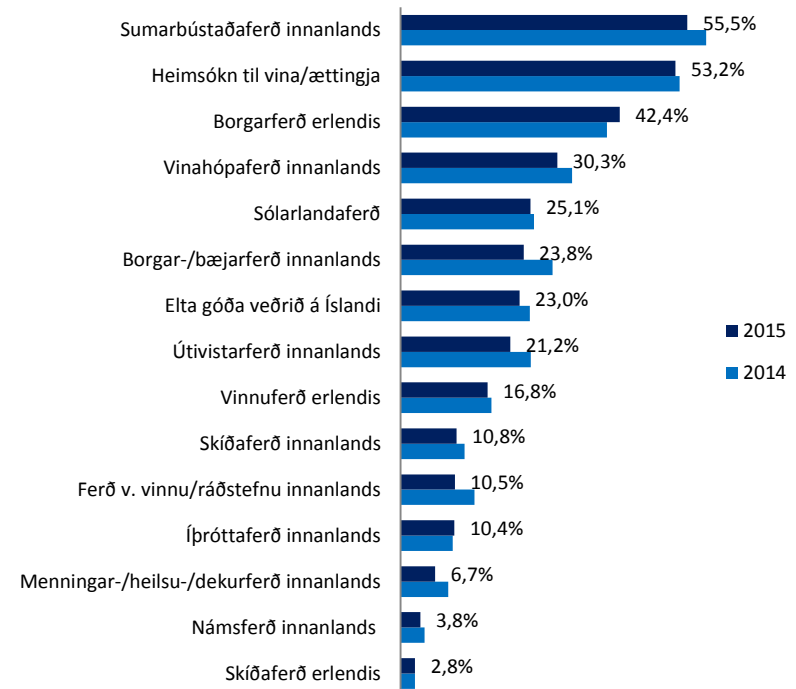
### HVAÐA ÁHRIF HEFUR ÞAÐ Á VAL Á FERÐAÞJÓNUSTU-FYRIRTÆKI AÐ ÞAÐ HAFI FENGIÐ GÆÐAVOTTUN



## ÁFORM ÍSLENDINGA UM FERÐALÖG

Um 90% hafa áform um ferðalög á árinu 2015. Þannig ætla um 55% að fara í sumarþustaðarferð innanlands, um 53% í heimsókn til vina eða ættingja, 42% í borgarferð erlendis, 30% í ferð innanlands með vinahópi eða klúbbfélögum, 25% í sólarlandaferð, 24% í borgar- eða bæjarferð innanlands, 21% í útivistarferð innanlands af einhverju tagi en 23% ætla einfaldlega að elta góða veðrið.

### HVERS KONAR FERÐALÖG ERU FYRIRHUGUÐ 2015



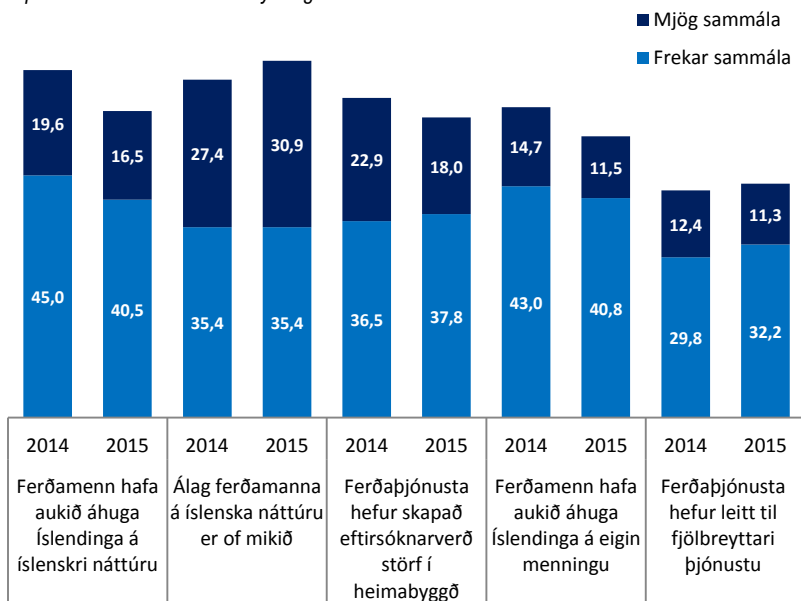
## **- HUGLÆGT MAT**

### **ÁHRIF FERÐAÞJÓNUSTU OG FERÐAMANNA**

Fleiri voru á því að álag ferðamanna væri of mikið á íslenska náttúru í janúar 2015 en á sama tíma 2014. Mun færri voru ennfremur á því 2015 að ferðamenn hefðu aukið áhuga Íslendinga á íslenskri náttúru og íslenskri menningu. Færri voru ennfremur á því 2015 að ferðaþjónusta hefði skapað eftirsóknarverð störf í heimabyggð en álíka margir voru á því ár og í fyrra að ferðaþjónusta hefði leitt til fjölbreyttari þjónustu sem menn hefðu nýtt sér.

#### **HVERSU SAMMÁLA/ÓSAMMÁLA VORU SVAR. FULLYRÐINGUM (%)**

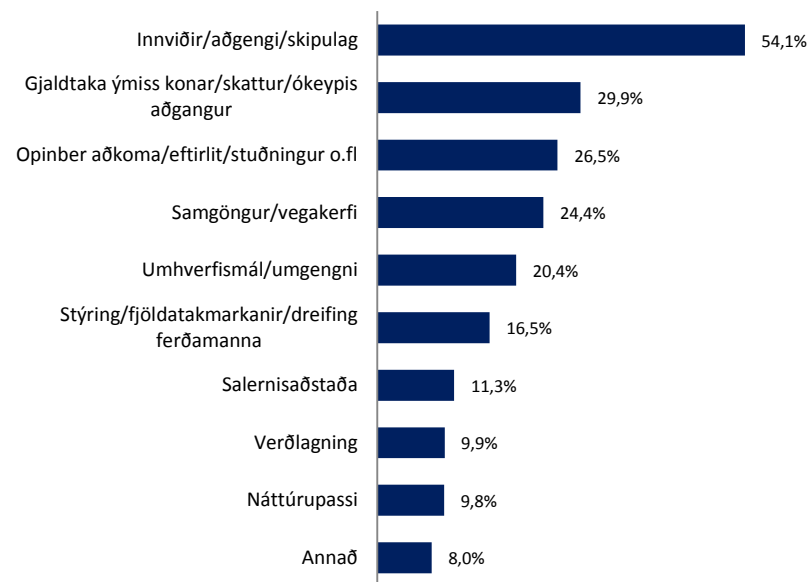
*-þeir sem voru sammála fullyrðingum*



## **UPPBYGGING Í FERÐAÞJÓNUSTU**

Ríflega fimmtungur svarenda er á því að leggja þurfi áherslu á uppbyggingu innviða, skipulag og bætt aðgengi við uppbyggingu ferðaþjónustunnar. Tæplega þriðjungur er gjaldtaka og skattamál ýmiss konar hugleikin, ríflega fjórðungi sitthvað í tengslum við aðkomu hins opinbera, eftirlit, stuðning, markaðsmál og menntun og fjórðungi atriði varðandi vegakerfi og samgöngur almennt. Önnur atriði tengjast stýringu á fjölda og dreifingu ferðamanna, salernisaðstöðu, verðlagningu, náttúrupassa o.fl.

#### **HVAÐ Á HIÐ OPINBERA AÐ LEGGJA ÁHERSLU Á TIL AÐ STUÐLA AÐ UPPBYGGINGU ÍSLENSKRAR FERÐAÞJÓNUSTU**



Könnun meðal Íslendinga má nálgast á [vef Ferðamálastofu](#).