



Stefnir í milljón ferðamenn á þessu ári

Ævintýrlegur vöxtur undanfarin 4 ár

Í október komu 66.500 erlendir ferðamenn til landsins í gegnum Leifsstöð. Það er aukning upp á 25,7% frá október 2013. Mánaðarleg fjölgun hefur alltaf verið yfir 20% á árinu nema í allra fjölmennustu mánuðunum tveimur (júlí og ágúst).

Þegar litið er til fyrstu 10 mánaða ársins hefur ferðamönnum fjölgað um 23,3% frá fyrra ári. Alls hafa 854 þúsund ferðamenn komið til landsins fyrstu 10 mánuði ársins, 9,4% fleiri en allt árið 2013.

Bretar og Bandaríkjamenn eru sem fyrr langfjölmennastir eða 29% allra ferðamanna.

Árið 2014 verður nú fjórða árið í röð sem ferðamönnum fjölgar um 17% eða meira og munu ferðamenn verða rúmlega tvöfalt fleiri árið 2014 en árið 2010.

Fjöldi ferðamanna yfir spá

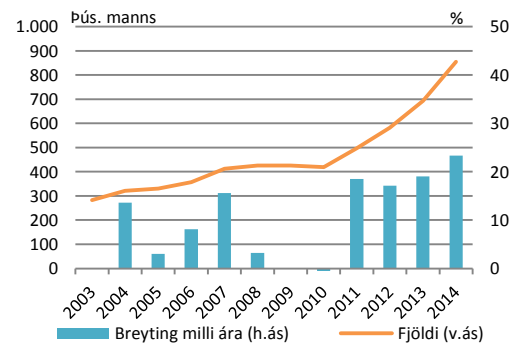
Í spá okkar frá mars 2014 var gert ráð fyrir því að ferðamönnum myndi fjölga um 18%. Nú er ljóst að sú spá vanmat fjölgunina. Jafnvel þó engin fjölgun yrði á komum ferðamanna í nóvember og desember myndi ársfjölgunin samt sem áður verða 21%. Líklegra er þó að fjölgun ferðamanna milli ára verði yfir 20% þá mánuði og þegar árið 2014 verði gert upp hafi aukningin verið yfir 23% milli ára. Verði sú raunin munu rúmlega 960.000 ferðamenn hafa komið til landsins árið 2014.

Ef tekið er tillit til þess að mælingar á komum ferðamanna í gegnum Leifsstöð ná einungis til um 96% þeirra sem hingað koma þá eru miklar líkur á því að erlendir ferðamenn verði rúmlega 1 milljón árið 2014. Að auki komu hingað til lands árið 2014 yfir 100.000 gestir með skemmtiferðaskipum, sem ekki eru inni í tölum um ferðamenn, heildarfjöldi erlendra gesta gæti því orðið um 1,1 milljón árið 2014.

Eyðsla eykst samhliða fjölda ferðamanna

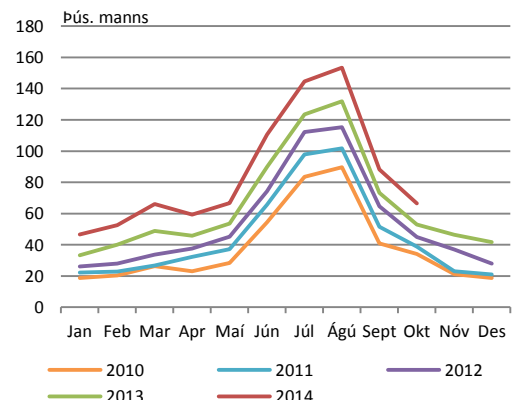
Kortavelta erlendra ferðamanna hefur aukist samhliða auknum komum þeirra hingað til lands.

Erlendir ferðamenn um Leifsstöð



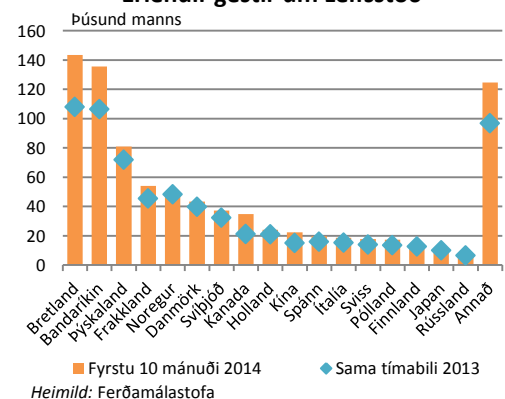
Fyrstu 10 mánuði hvers árs.
Heimild: Ferðamálastofa

Fjöldi erlendra ferðamanna



Heimild: Ferðamálastofa

Erlendir gestir um Leifsstöð



Heimild: Ferðamálastofa



Aukningin nam 23,9% í október og 23,7% fyrstu 10 mánuði ársins m.v. sama tíma í fyrra.

Á föstu verðlagi hefur aukningin fyrstu 10 mánuði ársins verið 21%, sem er minna en nemur fjölgun ferðamanna. Kortavelta á föstu verðlagi á hvern ferðamann hefur dregist rólega saman allt frá árinu 2011 en nokkuð hefur þó dregið úr þeirri þróun undanfarna mánuði og virðist kortavelta á mann hafa verið nokkuð stöðug árið 2014 ef litið er til 12 mánaða meðaltals.

Kortavelta á hvern ferðamann mæld í evrum hefur hins vegar sýnt leitni upp á við frá miðju ári 2012. 8% samdráttur hefur orðið í kortaveltu á hvern ferðamann frá árinu 2010 en 13% aukning ef kortaveltan er skoðuð í evrum. Á sama tíma hefur krónan styrkst um 5,5% gagnvart evrunni.

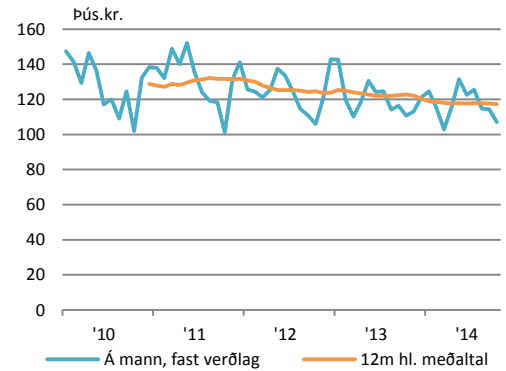
Svisslendingar nota kortin mest

Rannsóknarsetur verslunarinnar gefur út niðurbrot á kortanotkun ferðamanna eftir útgjaldaliðum og þjóðerni. Þegar litið er á hvaða þjóðir eru með mestu kortaveltuna standa Svisslendingar uppúr með um 250 þúsund krónur á hvern ferðamann, sem er rúmlega tvöfalt meira en meðaltal hinna þjóðanna. Næstir þar á eftir koma Norðmenn og Rússar með 160-170 þúsund á ferðamann. Töluverður munur er á kortaveltu tveggja fjölmennustu þjóðanna, Breta og Bandaríkjamanna, en kortavelta Bandaríkjamanna er 53% meiri en Breta.

Þegar undirliðir kortavelturnar eru skoðaðir á föstu verðlagi má sjá að mest aukning kortaveltu hefur verið í leigu á bílum (+43%), ferðaþjónustu ýmiskonar (+51%) og gistingu án hótela (+56%). Það er helst að aukningin í farþegaflutningum á landi, sjó og með flugi (+5%) og í verslun utan dagvöru (+14%) hafi ekki náð að aukast í takt við aukinn fjölda ferðamanna.

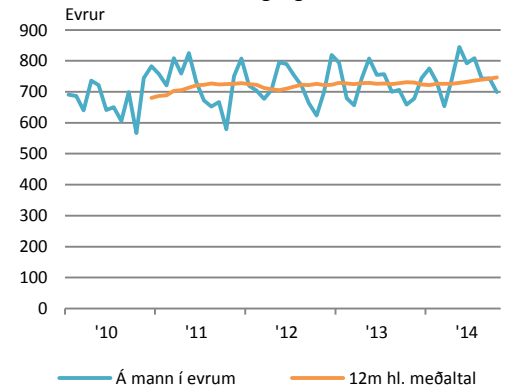
Ferðaþjónustan heldur áfram að styrkja sig í sessi sem ein mikilvægasta atvinnugrein landsins og helsta uppspretta gjaldeyris. Í nýútkominni spá hagfræðideildar er gert ráð fyrir áframhaldandi vexti ferðaþjónustunnar út árið 2017. Gert er ráð fyrir 19% vexti í komum ferðamanna árið 2015 og að vöxturinn leiti í átt að langtímameðaltali (8%) undir lok spátímabilsins.

Kortavelta á hvern ferðamann
-fast verðlag



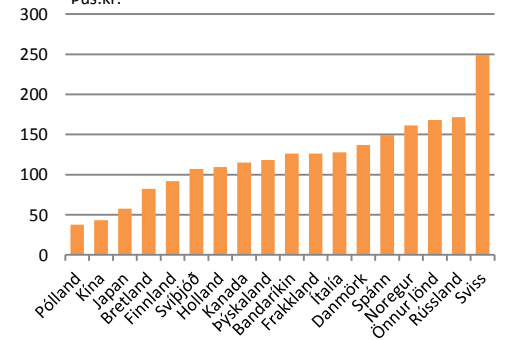
Heimild: Ferðamálastofa, Hagstofan

Kortavelta á hvern ferðamann
-fast gengi



Heimild: Ferðamálastofa, Seðlabanki Íslands

Kortavelta á hvern ferðamann
-fyrstu 10 mánuði ársins



Heimild: Ferðamálastofa, Hagstofan, RSV



Innihald og form skjals þessa er unnið af starfsmönnum Hagfræðideildar Landsbankans hf. (hagfraedideild @landsbankinn.is) og byggist á aðgengilegum opinberum upplýsingum á þeim tíma sem greiningin var unnin. Mat á þeim upplýsingum endurspeglar skoðanir starfsmanna Hagfræðideildar Landsbankans á þeim degi þegar greiningin er dagsett, en þær geta breyst án fyrirvara.

Landsbankinn hf. og starfsfólk hans taka ekki ábyrgð á viðskiptum sem byggð eru á þeim upplýsingum og skoðunum sem hér eru settar fram, enda eru þær ekki veittar sem persónuleg ráðgjöf fyrir einstök viðskipti.

Bent skal á að Landsbankinn hf. getur á hverjum tíma haft beinna eða óbeinna hagsmuna að gæta, ýmist sjálfur, dótturfélög hans eða fyrir hönd viðskiptamanna, s.s. sem fjárfestir, lánardrottinn eða þjónustuaðili. Greiningar eru engu að síður unnar sjálfstætt af Hagfræðideild Landsbankans og innan Landsbankans eru í gildi reglur um aðskilnað starfssviða sem eru aðgengilegar á vef bankans.