



Erlendir ferðamenn verða sífelld mikilvægari

Tekjur íslenskra hótela koma í sífelld meira mæli frá erlendum ferðamönnum en innlendum. Þannig hefur vægi erlendra ferðamanna í heildargistináttafjölda vaxið stöðugt á síðustu árum. Á fyrri árhelmingi voru gistinætur erlendra ferðamanna á hótélum um 82% af heildargistináttafjölda á hér á landi sem er hæsta hlutfallið frá því byrjað var að halda utan um þessar upplýsingar árið 1997. Til samanburðar var þetta hlutfall um 70% það ár. Hækkun hlutfallsins á síðustu árum má einfaldlega rekja til þess að vöxtur gistinátta erlendra ferðamanna hefur verið meiri en hjá innlendum ferðamönnum.

Vöxturinn milli ára töluvert umfram sögulegan vöxt

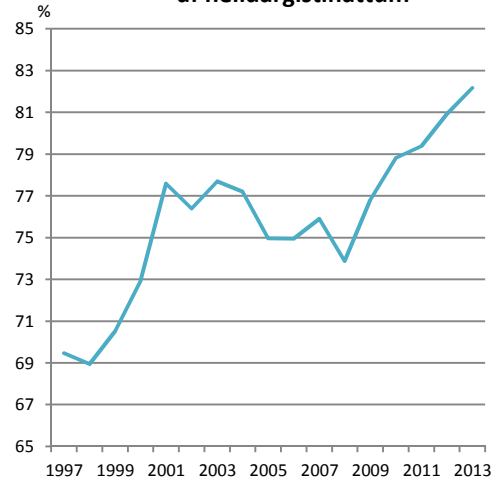
Vöxtur í heildargistináttafjölda erlendra ferðamanna fyrsta hálfu árið var verulega umfram langtímavöxt. Þetta á einnig við um vöxtinn í fyrri og árið þar áður. Fyrstu sex mánuði ársins jókst gistináttafjöldi erlendra ferðamanna á hótélum hér á landi um tæp 22% m.v. sama tímabil í fyrri. Sögulegur meðalvöxtur milli 1997 og 2013 nemur 9,3%.

Þjóðverjar eru fyrirferðamestir

Sé litið til heildargistináttafjölda eftir þjóðernum á öllum gerðum gististaða kemur í ljós að Þjóðverjar voru með flestar gistinætur árið 2012 eða tæp 17% af heildarfjölda gistinátta allra útlendinga. Á eftir þeim koma síðan Bretar og Bandaríkjamenn með annars vegar 13,6% og 11,9% hins vegar.

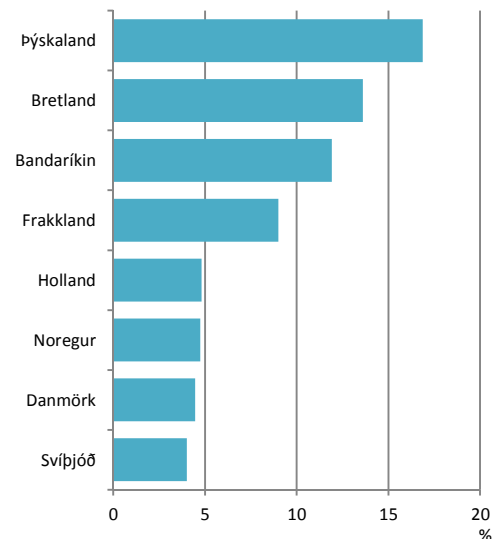
Af þeim þjóðum sem gista hér mest skera Bretar sig frá öðrum þjóðum. Ástæðan liggur í því að árstíðarsveifla¹ í komum þeirra hingað til lands er mjög lítil. Þannig sækja þeir landið heim tiltölulega jafnt yfir árið. Til samanburðar er dreifing í komum Þjóðverja mun meiri. Þannig eru gistinætur þeirra yfir sumarmánuðina rúmlega nífalt meiri en aðra mánuði ársins. Þetta hlutfall er 2,5 hjá

Gistinætur útlendinga sem hlutfall af heildargistináttafjölda



Fyrstu sex mánuði hvers árs. Gistinætur á hótélum
Heimild: Hagstofa Íslands

Gistináttafjöldi einstakra þjóða



Gistináttafjöldi sem hlutfall af heildargistináttafjölda erlendra ferðamanna. Þjóðirnar á grafinu eru þær þjóðir sem eru með hæstan gistináttafjölda
Heimild: Hagstofa Íslands

¹ Árstíðarsveifla er hér skilgreind sem hlutfallið á milli meðalfjölda ferðamanna yfir sumarmánuðina; júní, júlí og ágúst og meðalfjölda yfir aðra mánuði ársins.



Bandaríkjamönnum, þ.e. yfir sumarmánuðina koma 150% fleiri Bandaríkjamenn en aðra mánuði ársins. Hlutfallið fyrir alla erlenda ferðamenn hér á landi er 4,2 en til samanburðar er meðaltalið um 1,5 yfir heiminn.

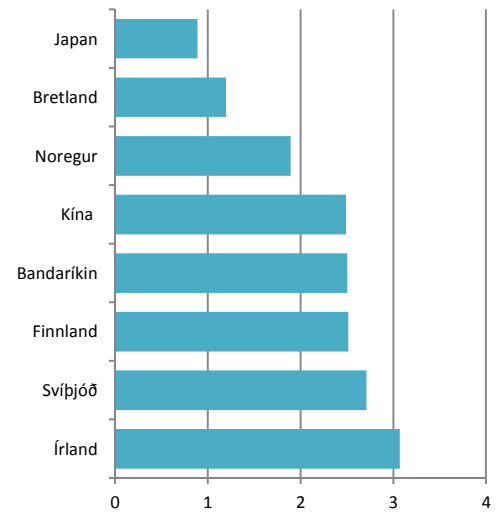
Töluverð árstíðarsveifla setur arðsemi íslenskrar ferðaþjónustu skorður

Íslensk ferðaþjónustufyrirtæki hafa lengi horft öfundaraugum til kollega sinna í mörgum öðrum löndum þar sem árstíðarsveifla í komum ferðamanna er minni. Minni árstíðarsveifla hefur í för með sér meiri rekstrarhagkvæmni og arðsemi að öðru óbreyttu þar sem fjármagnið sem bundið er í rekstrinum nýtist betur yfir árið. Jafnara flæði ferðamanna yfir árið, sem hefur lengi verið kappsmál íslenskra ferðaþjónustufyrirtækja, ætti því að leggja grunn að meiri uppbyggingu í íslenskrari ferðaþjónustu.

Bretar líklegast dýrmætastir

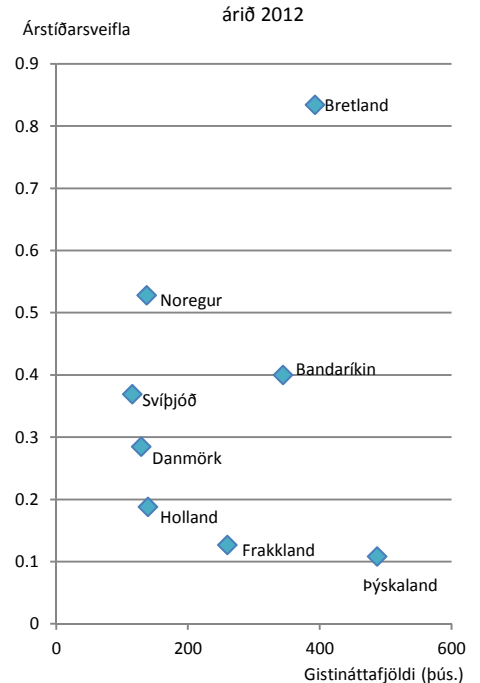
Ef reynt er að leggja gróft mat á mikilvægi ferðamanna frá einstökum þjóðum fyrir íslenska ferðaþjónustu m.t.t. annars vegar fjölda gistinátta þeirra og hins vegar árstíðarsveiflu í komum þeirra er gagnlegt að teikna mynd eins og þá sem er hér til hliðar. Á henni eru má sjá að sé einungis tekið tillit til þessara tveggja mælikvarða² eru t.d. Bandaríkjamenn mikilvægari en þjóðir eins og Svíþjóð, Danmörk, Holland og Frakkland þar sem fjöldi gistinátta er bæði meiri og árstíðarsveiflan minn hjá Bandaríkjunum en hjá öllum þessum þjóðum. Til að ákvarða hvort Bandaríkjamenn eru mikilvægari ferðamenn en t.d. Norðmenn þarf að liggja fyrir aðferðarfræði sem vegur saman gistináttafjölda og árstíðarsveiflu. Slíka aðferðarfræði er ekki einfalt að smíða þar sem gefa þarf sér ákveðnar forsendur um t.a.m. áhrif mismunandi árstíðarsveiflu á rekstur fyrirtækja í ferðaþjónustu. Myndin bendir eindregið til þess að mikilvægi Breta sé mest. Þannig eru þeir mikilvægari á báða mælikvarða en allar hinar þjóðirnar utan Þjóðverja sem státa af aðeins fleiri gistinátum. Til að komast að þeirri niðurstöðu að mikilvægi Þjóðverja sé meira en Breta þyrfti líklegast að leggja óeðlilega mikið vægi á fjölda gistinátta á kostnað árstíðarsveiflu.

Árstíðarsveifla eftir þjóðernum



Hér er árstíðarsveifla mæld sem hlutfallið á milli meðalfjölda yfir sumarmánuðina; júní, júlí, ágúst og aðra mánuði ársins. Þannig má lesa t.d. að 20% fleiri Bretar (1,2) koma yfir sumartímann en aðra mánuði ársins. Þjóðirnar sem eru á grafinu eru þær þjóðir sem hafa minnsta árstíðarsveifluna
Heimild: Hagstofa Íslands

Gistináttafjöldi og árstíðarsveifla



Grafið sýnir annars vegar gistináttafjölda (x-ás) og 1/árstíðarsveiflu. (y-ás) þeim hærra sem löndin eru á grafinu eða lengra til hægri þeim mun mikilvægari eru þau íslenskrar ferðaþjónustu. Þjóðirnar sem eru á grafinu eru þær þjóðir sem eru með mestan fjölda gistinátta
Heimild: Hagstofa Íslands, Hagfræðideild Landsbankans

² Hér er ekki tekið tillit til þess að meðaleyðsla á ferðamann kann að vera breytileg eftir þjóðerni.



Innihald og form skjals þessa er unnið af starfsmönnum Hagfræðideildar Landsbankans hf. (hagfraedideild @landsbankinn.is) og byggist á aðgengilegum opinberum upplýsingum á þeim tíma sem greiningin var unnin. Mat á þeim upplýsingum endurspeglar skoðanir starfsmanna Hagfræðideildar Landsbankans á þeim degi þegar greiningin er dagsett, en þær geta breyst án fyrirvara.

Landsbankinn hf. og starfsfólk hans taka ekki ábyrgð á viðskiptum sem byggð eru á þeim upplýsingum og skoðunum sem hér eru settar fram, enda eru þær ekki veittar sem persónuleg ráðgjöf fyrir einstök viðskipti.

Bent skal á að Landsbankinn hf. getur á hverjum tíma haft beinna eða óbeinna hagsmuna að gæta, ýmist sjálfur, dótturfélög hans eða fyrir hönd viðskiptamanna, s.s. sem fjárfestir, lánardrottinn eða þjónustuaðili. Greiningar eru engu að síður unnar sjálfstætt af Hagfræðideild Landsbankans og innan Landsbankans eru í gildi reglur um aðskilnað starfssviða sem eru aðgengilegar á vef bankans.