

# Efnahagsleg áhrif hvalaskoðunar á Íslandi árið 2003

Unnið fyrir Hvalaskoðunarsamtök Íslands

Geir Oddsson  
Umhverfisstofnun Háskóla Íslands

## Inngangur

Greinargerð þessi um áætluð efnahagsleg áhrif hvalaskoðunar á Íslandi árið 2003 byggja meðal annars á nokkrum rannsóknum sem gerðar hafa verið meðal ferðamanna á Íslandi síðustu ár. Fyrst ber að nefna *Hvalaskoðun, hvalveiðar og ferðamennska. Viðhorfskönnun meðal þáttakenda í hvalaskoðunarferðum sumarið 2002*<sup>1</sup>, könnunin var unnin af nemendum við Háskólann á Akureyri og skýrslan unnin fyrir Ferðamálasetur Íslands, 1143 manns svöruðu könnuninni. Einnig er stuðst við greinargerðina *Hvalaskoðun erlendra ferðamanna á Íslandi 1996-2003*, unna af Rögnum Guðmundssyni fyrir Hvalaskoðunarsamtök Íslands<sup>2</sup>, alls tóku 7565 erlendir ferðamenn þátt í þeim könnunum sem liggja að baki þessari rannsókn. Upplýsingar um fjölda ferðamanna sem fóru í hvalaskoðun 2003 eru fengnar frá hvalaskoðunarfyrtækjunum sjálfum og safnað af Hvalaskoðunarsamtökum Íslands.

## Forsendur

Engar rannsóknir eru til þar sem ferðamenn í hvalaskoðun hafa verið spurðir beint um ferða- og upphaldskostnað, þar af leiðandi er nauðsynlegt við greiningu af þessu tagi að gefa sér ákveðnar vel rökstuddar forsendur um þann kostnað sem hver ferðamaður hefur af því að fara í hvalaskoðun. Þessar forsendur eru notaðar vegna þess að lítið er vitað um margfeldisáhrif innan ferðapjónustunnar og því varla við hæfi að nota margfeldisstuðul. Kostnaði ferðamanna má skipta í ferðakostnað, gistikostnað, fæðiskostnað og aðgangskostnað. Ferðakostnaði má síðan skipta í kostnað vegna ferða til landsins og vegna ferða innanlands. Upphæðir sem áætlaðar eru á hvern kostnaðarlið eru grófar tölur, enda er einungis ætlunin að finna stærðargráðu efnahagslegra áhrifa hvalaskoðunar.

---

<sup>1</sup> Hjördís Sigurgeirsdóttir. 2003. Hvalaskoðun, hvalveiðar og ferðamennska. Viðhorfskönnun meðal þáttakenda í hvalaskoðunarferðum sumarið 2002. Ferðamálasetur Íslands.

<sup>2</sup> Rögnum Guðmundsson. 2003. Hvalaskoðun erlendra ferðamanna á Íslandi 1996-2003. Rannsóknir og ráðgjöf ferðapjónustunnar.

1. **Tafla.** Áætlaður kostnaður ferðamanna sem fara í hvalaskoðun á Íslandi.

Kostnaður	Upphæð (IKR)
Ferðakostnaður til landsins	45.000
Ferðakostnaður innanlands	10.000
Gisting	5000 á dag
Fæði	3000 á dag
Aðgöngumiði	3500

Ferðamönnum var skipt í fjóra flokka miðað við hvort um er að ræða íslenska eða erlenda ferðamenn og hvort hvalaskoðun sé megintilgangur ferðarinnar, hluti ferðaáætlunar eða einungis tilfallandi.

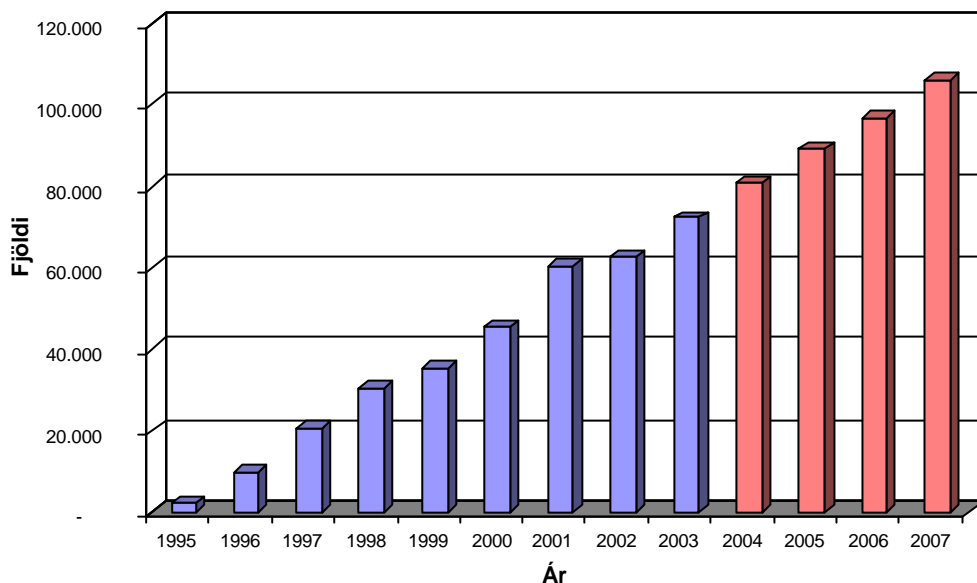
2. **Tafla.** Flokkar ferðamanna sem fara í hvalaskoðun á Íslandi.

Flokkur	Kostnaður	Hlutfall
Íslendingar	Hvalaskoðunarferð + fæði	11%
Tilfallandi	Hvalaskoðunarferð	61%
Hvalaskoðun ákveðin fyrir komu til landsins	Hvalaskoðunarferð + fæði (1 dag) + ferðakostnaður innanlands + gisting (1 dag)	8%
Hvalaskoðun meginástæða	Hvalaskoðunarferð + fæði (5 daga) + ferðakostnaður innanlands + gisting (5 daga)	20%

Til þess að áætla fjölda ferðamanna í hverjum hópi var aðallega stuðst við niðurstöður úr könnuninni *Hvalaskoðun, hvalveiðar og ferðamennska*. Þar kemur í ljós að ferðamenn sem segja að hvalaskoðun hafi mikil eða mjög mikil áhrif á komu þeirra til Íslands eru u.þ.b. 20% allra þeirra sem fara í hvalaskoðun, önnur 8% virðast hafa ákveðið að fara í hvalaskoðun fyrir komuna til Íslands. Samkvæmt upplýsingum frá hvalaskoðunarfyrirtækjunum má ætla að u.þ.b. 11% þeirra sem fara í hvalaskoðun séu Íslendingar, sem þýðir að mikill meirihluti þeirra ferðamanna sem fara í hvalaskoðun eru útlendingar og gera það tilfallandi (61%).

## Niðurstöður

Ferðapjónusta er í mjög örum vexti á Íslandi og hvalaskoðun er sá hluti ferðapjónustunnar sem vex hvað hraðast. Þetta sést glögggt ef fjöldi hvalaskoðunarfarþega er skoðaður á árabílinu 1995-2003.



1. **Mynd.** Fjöldi ferðamanna sem fór í hvalaskoðun á Íslandi á árunum 1995-2003.

Miðað við sömu þróun í fjölda ferðamanna sem fara í hvalaskoðun á Íslandi má ætla að þeir verði um 80.000 á þessu ári (2004) verði orðnir tæplega 90.000 árið 2005 og fari yfir 100.000 árið 2007.

Ef skoðuð er áætluð velta hvalaskoðunarfirmanna vegna sölu farmiða þá voru þær um það bil 250 milljónir króna á síðasta ári (252.700.000). Það er því ljóst af þessu að umtalsverð velta verður til vegna þessarar þjónustu.

En tekjur af miðasölu segja ekki nema hálfu söguna, einhvern vegin komast ferðamennirnir til þeirra staða á landinu þar sem hvalaskoðun fer fram, eitthvað verður fólkið að borða og eitthvers staðar að gista. Ef tekið er tillit til þessa við útreikning á efnahagslegum áhrifum hvalaskoðunar kemur í ljós að **bein efnahagsleg áhrif** hvalaskoðunar á árinu 2003 nema rúmum **1,7 milljarði** króna (1.752.294.000). Nánari skipting á milli flokka ferðamanna má sjá í 3. töflu.

Ef áætlanir um fjölgun standast þá má gera ráð fyrir því að bein efnahagsleg áhrif 100.000 hvalaskoðunargesta árið 2007 verði nálægt 2,5 milljörðum króna á verðlagi 2003.

3. **Tafla.** Bein efnahagsleg áhrif hvalaskoðunar á Íslandi árið 2003, eftir flokkum ferðamanna.

Flokkur	Fjöldi	Hlutfall
Íslendingar	7.942	51.623.000
Tilfallandi	44.042	154.147.000
Hvalaskoðun ákveðin fyrir komu til landsins	5.776	124.184.000
Hvalaskoðun meginástæða	14.440	1.422.340.000
Samtals	72.200	1.752.294.000

Mikilvægt er að frekari rannsóknir fari fram á viðhorfum, ferðamáta og eyðslu þeirra ferðamanna sem fara í hvalaskoðun á Íslandi. Miðað við núverandi upplýsingar er t.d. mjög erfitt að gera sér grein fyrir þætti íslenskra ferðamanna í hvalaskoðun. Ennfremur er mikilvægt að rannsaka margfeldisáhrif ferðapjónustu á Íslandi. Hvalaskoðun dreifist nokkuð jafnt í fjölda ferðamanna á milli Höfuðborgarsvæðisins og landsbyggðarinnar. Hvalaskoðun er án efa umtalsverður drifkraftur í atvinnulífi þeirra byggðarlaga þar sem hún er stunduð, t.d. fóru 32.000 ferðamenn í hvalaskoðun frá Húsavík og Eyjafirði árið 2003. Það er því aðkallandi að skoða nánar efnahagsleg áhrif þessarar starfsemi í heimabyggðum.