



FERÐAMANNAVEGUR Á SNÆFELLSNESI

Forsendugreining og verkefni

Sept. 2011

FERÐAMANNAVEGUR Á SNÆFELLSNESI

Forsendugreining og verkefni

10239

Sept. 2011

3	05.09.11	FBE, SP	FBE	SP
2	12.05.11	FBE	SP	SP
1	05.04.11	SP, FBE	SP	SP
Nr. Útg.	Dagsetning	Unnið	Yfirfarið	Samþykkt

1. Inngangur	1	3.5.3 Samantekt um verkefni og forgangsöröðun	20
1.1 Skipulag verkefnis	1	3.6 Klifhraun, Útnesvegur 574 að afleggjara að Arnarstapa	21
1.2 Markmið verkefnis	1	3.6.1 Undirlendi sunnan Snæfellsjökuls	21
1.3 Verklag	1	3.6.2 Úrbætur	21
2. Úttekt og leiðarval	2	3.6.3 Samantekt um verkefni og forgangsöröðun	22
2.1 Samanburður leiða	2	4. Samantekt og niðurstöður	23
2.1.1 Útnesvegur 574	3	4.1 Leiðarval	23
2.1.2 Öndverðarnes- Eysteinsdalur 579 og F570	3	4.2 Forgangsöröðun verkefna	25
2.1.3 Fróðárheiði 54	3	4.3 Næstu skref	26
2.2 Niðurstöður samanburðar	3	Viðauki 2 Landgreining	28
3. Ferðamannavegur um Jökul	6		
3.1 Leiðarlýsing og undirbúningur	6		
3.1.1 Staðhættir	6		
3.1.2 Markmið og tilgangur	7		
3.2 Láglandi, Öndverðarnes – Þjóðgarðsvegur (579)	8		
3.2.1 Undirlendi og ströndin vestanvert á Snæfellsnesi.	8		
3.2.2 Úrbætur	10		
3.2.3 Samantekt um verkefni og forgangsöröðun	11		
3.3 Láglandi, Útnesvegur 574	12		
3.3.1 Undirlendi norðvestanvert við Snæfellsjökul	12		
3.3.2 Úrbætur	13		
3.3.3 Samantekt um verkefni og forgangsöröðun	13		
3.4 Norðurhlíðar, Þjóðgarðsvegur um Eysteinsdal og Harðabala	14		
3.4.1 Norðurhlíðar Snæfellsjökuls	14		
3.4.2 Úrbætur	15		
3.4.3 Samantekt verkefni og forgangsöröðun	17		
3.5 Jökulháls, F570 sunnanvert um Jökulháls	18		
3.5.1 Fjallendi austan og sunnanvert á Snæfellsnesi.	18		
3.5.2 Úrbætur	19		

1. Inngangur

1.1 Skipulag verkefnis

Á síðustu árum hefur Vegagerðin tekið þátt í þróunarvinnu tengt hugmyndum um skilgreiningu og útfærslu ferðamannavegar. Fjallað hefur verið um ferðamannavegi og ferðamannaleiðir með tilvísun til erlendra fyrirmynda og aðstæðna og möguleika á Íslandi (Vegagerðin 2009). Í kjölfari var unnið yfirlit yfir mögulega ferðamannavegi á hálendi Íslands (Vegagerðin 2010).

Til að skilgreina nánar útfærslu og verkefni fyrir skipulagningu ferðamannavega var ákveðið að vinna tilraunaverkefni á Snæfellsnesi.

Þátttakendur í verkefninu voru Ferðamálastofa, Snæfellsbær, Vegagerðin og VSÓ Ráðgjöf sem hélt utan um verkefnið. Auk þess sem leitað hefur verið hugmynda til Guðbjargar Gunnarsdóttur Þjóðgarðsvarðar.

1.2 Markmið verkefnis

Markmið verkefnisins var að prófa vinnuferil fyrir skipulagningu ferðamannavega. Áhersla er á að móta aðferð sem má beita víðar á landinu við leiðarval og skipulag á ferðamannavegum.

1.3 Verklag

Farið var um hugsanlega vegi á Snæfellsnesi í fylgd Margrétar Bjarkar Björnsdóttur atvinnuráðgjafa hjá SSV og skoðaðir möguleikar á skipulagi ferðamannavegar. Í vettvangsferð voru Sveinn Rúnar Traustason og Bjarki Gunnar Halldórsson frá Ferðamálastofu, Fríða Björg Eðvarðsdóttir og Sebastian Peters frá VSÓ Ráðgjöf.

Í vettvangsferðum var athugað hvort og hvaða vegir á svæðinu uppfylla skilyrði ferðamannavegar. Miðað var við skilgreiningu VSÓ Ráðgjafar og

Vegagerðarinnar fyrir ferðamannaveg og ferðamannaleið (Vegagerðin, 2009). Skoðaðar voru þrjú vegir um; Útnes (574), Fróðaárheiði (54) og um Jökulháls (F 570), Eysteinsdal og Öndverðarnes (579).

Eftir fyrri vettvangsferð, hugmyndavinnu og greiningu var farið í vettvangsferð um Jökulháls og Eysteinsdal og fundað með fulltrúum frá Ferðamálastofu, Þjóðgarðinum á Snæfellsnesi, atvinnufulltrúa og starfsmönnum VSÓ Ráðgjafar og skoðaðir kostir og takmarkanir viðkomandi leiðar sem ferðamannavegar.



Mynd 1.1 Landslag sunnanvert á Snæfellsnesi í Staðarsveit

2. Úttekt og leiðarval

2.1 Samanburður leiða

Í vettvangsferðum var lagt mat á helstu lykilkætti sem er mikilvægt að taka til viðmiðunar við skipulagningu ferðamannavega. Eftirfarandi tafla er yfirlit yfir þessa þætti. Til skoðunar voru þrjár mismunandi leiðir sem allar hafa ákveðna kosti m.t.t. ferðamennsku.

Lagt er mat á sérstöðu veganna, umferðaröryggi og möguleika ferðamanna á sérstæðri og eftirminnilegri upplifun á meðan á ferðalagi stendur. Unnin er forsendugreining fyrir Útnesveg (574), Fróðáarheiði (54) og um Jökulháls (F 570, Eysteinsdal og Öndverðarnes (579).

Forsendur	■ Útnesvegur 574	■ Öndverðarnes-Eysteinsdalur 579 – Jökulháls F 570	■ Fróðárheiði 54
Vegagerð	Tengivegur, nýbyggður heilsársvegur, tenging við vinsæla ferðamannastaði í og utan Þjóðgarðs.	Landsvegur um Jökulháls. Vegir út í Öndverðarnes og upp í Eysteinsdal eru þjóðgarðsvegir. (skv. Verndaráætlun er gert ráð fyrir þessum vegi sem ferðamannavegi.)	Stofnvegur, sem fer 360 m.y.s. Tenging milli byggða norðan og sunnanvert á Snæfellsnesi.
Akstursupplifun	Greiðfær leið, nokkuð hröð umferð. Sjónvinkill er opinn. (Venjulegur þjóðvegur).	Skemmtileg akstursupplifun. Vegur liggur vel í landi. Útsýnisleið.	Greiðfær, nokkuð hröð leið. Vegur liggur vel í landi. Góð útsýnisleið, skemmtileg akstursupplifun.
Rattleiki Upplýsingar	Einföld leið og ekki villugjörn. Bæta þarf merkingar að ferðamannastöðum.	Ábótavant, vantar merkingar við gatnamót og við ferðamannastaði/gönguleiðir.	Góður, ágæt merkingar.
Umferð og öryggi	Vegurinn er hannaður m.v. 90 km/klst. hönnunarhraða, útskot og áningastaðir. Uppyllir öryggiskröfur. Ferðamannaumferð getur valdið hættu og skarast á við landflutninga og almenna landsumferð.	Ferðamannaumferð og engin skörun við landflutninga eða akstursleiðir á milli byggðalaga. Gott öryggi m.v. hæga umferð.	Hröð umferð, 90 km, nokkuð fjölfarin leið. Ólík umferð/aksturserindi (t.d. ferðamennska, almenn umferð og flutningar)
Ferðamanna- staðir	Tengivegir liggja að helstu ferðamannastöðum við ströndina.	Fjöldi áhugaverðra staða, gönguleiðir, áningarstaðir, útsýnisstaðir.	Útsýnisstaðir við veginn.
Ferðapjónusta Gisting, veitingar og verslun	Ferðapjónusta er utan þjóðgarðs, t.d. á Hellnum, Arnarstapa, Hellissandi. Gestastofa Þjóðgarðs er á Hellnum og Hellissandi. Upplýsingaskilti eru á helstu ferðamannastöðum. Boðið upp á hellalaferðir í Vatnshelli	Ferðapjónusta er utan Þjóðgarðs, t.d. á Arnarstapa, Hellissandi. Ferðir eru á Jökul með vélsleða, snjóbil, gönguferðir. Aðkomuleið hefur verið að sumarskíðasvæði í norðurhlíðum Snæfellsjökuls.	Pjónusta er í byggð. Vegur liggur utan Þjóðgarðs.
Landslag	Fallegt útsýni til sjávar og til Jökuls. Vegur liggur í sömu landslagsheild og lítill breytileiki er í hæð yfir sjó sem gerir að það er takmörkuð tilbreyting í landslagi. Falleg náttúra innan þjóðgarðs.	Mikill fjölbreytileiki í landslagi, nálægð við Jökul. Sums staðar rask eftir framkvæmdir/ og utanvega akstur.	Mjög gott útsýni.

2.1.1 Útnesvegur 574

Útnesvegur (574) er nýbyggður tengivegur sem liggur vestur fyrir Snæfellsjökul að Hellissandi og Rífi. Vegurinn er hannaður miðað við öryggiskröfur og aksturshraða 90 km/klst. Út frá veginum eru aðkomuleiðir að mörgum vinsælum ferðamannastöðum s.s. Arnarstapa, Hellnum og Djúpalónssandi. Frá veginum er fallett útsýni til sjávar og til Jökuls. Fiskflutningur er frá Arnarstapa, sem ýmist er farið með um Fróðárheiði eða Útnesveg eftir veðri og færð. Landflutningar um Snæfellsnes liggja allir um norðanvert Nesið og Vatnaleið. Á Útnesvegi getur verið ákveðin skörun ferðamannaumferðar við landflutninga.

2.1.2 Öndverðarnes- Eysteinsdalur 579 og F570

Út í Öndverðarnes og að vitanum við Skálasnaga liggur 6 km langur vegur. Vegurinn liggur vel í landi en er einungis um 5 metra breiður þar sem með vissu millibili eru mætingastaðir. Útsýni er yfir hraunið og strandlínuna. Um er að ræða „botnlanga“, sem gegnir mikilvægu hlutverki í að opna öryggisleiðir að ströndinni við Saxhóls- og Nesbjarg (Svörtuloft), en keyra verður sömu leið til baka.

Vegurinn upp í Eysteinsdal er um 15 km langur og tengist veginum um Jökulháls norðan við Geldingafell. Vegurinn er malarvegur, nokkuð brattur á köflum þar sem hann liggur upp í Eysteinsdal og frá Eysteinsdalnum að Harðabala. Vegurinn liggur skemmtilega í landi með fallettu útsýni. Vegur út á Öndverðarnes og upp í Eysteinsdal eru þjóðgarðsvegir. Norðan við Geldingafell tengist vegurinn (F 570), Jökulhálsvegi, fjallvegi sem liggur á milli Ólafsvíkur og Arnarstapa, vegurinn fer hæst í um 650 m.y.s. Vegurinn um Jökulháls (F 570) er greiðfær og skemmtilegur fjallvegur og er um 13 km langur frá Geldingafelli að gatnamótun Útnesvegur í Klifhrauni.

2.1.3 Fróðárheiði 54

Snæfellsnesvegur (54) um Fróðárheiði er stofnvegur, milli byggða norðan og sunnanvert á Snæfellsnesi og fer hæst í 360 m.y.s. Vegurinn er greiðfær og

umferð um hann nokkuð hröð. Vegur liggur vel í landi og býður upp á mjög fallett útsýni. Vegurinn liggur utan Þjóðgarðs og er fjölfarin leið á milli norður- og suðurhluta Snæfellsness.

2.2 Niðurstöður samanburðar

Af þeim vegum sem voru teknir til athugunar og umfjöllunar í verkefninu fellur vegurinn um Jökulháls og Eysteinsdal, út á Öndverðarnes best að hugmyndum og skilgreiningu ferðamannavegar. (Sjá töflu 2)

Eiginleikar vegarins gefa honum ákveðna sérstöðu frá sjónarhóli ferðamennsku.

Áhugaverðast eru eftirtalin atriði:

- Ferðamannaumferð, án skörunar við aðra umferð
- Vegurinn fellur vel að landslagi, umferð er róleg og vegurinn þægilegur
- Gott útsýni og fjölbreytilegt landslag bæði með tilliti til hæðarlegru (mikill hæðarmunur) og fjölbreytni landslagsgerða
- Vegurinn opnar aðgengi að spennandi landslagi þar sem til staðar eru áningarstaðir í skemmtilegu umhverfi

Annmarkar á leiðinni eru hinsvegar:

- Skortur á merkingum og upplýsingagjöf
- Náttúra er víða viðkvæm
- Rask og ummerki eftir umferð utan vega og/eða vegna vikurnáms
- Þjónusta fyrir ferðamenn er takmörkuð og engin samhliða vegi
- Vegurinn út á Öndverðarnesi er botnlangi

Niðurstaða úttektar er að leiðin frá Öndverðarnesi um Eysteinsdal að Arnarstapa hefur, frá sjónarhóli ferðamennsku, ákveðna sérstöðu í samanburði við aðra vegi bæði á svæðisvísu og landsvísu. Vegurinn getur haft ákveðið aðdráttarafl og styrkt landsvæðið og fjölbreytni Þjóðgarðsins.

Helstu rök fyrir sérstöðu á landsvísu eru:

- Landslag er fjölbreytt (sbr. landslagsgreining í viðauka I). Á stuttri vegalengd er farið stranda á milli, um grónar sveitir, fjallalandslag og að jökli. Útsýni er tilkomumikið, annarsvegar yfir Breiðafjörð og hinsvegar yfir Faxaflóa.
- Vegurinn er greiðfær yfir sumartímann fyrir allar gerðir bíla.
- Um er að ræða veg sem uppfyllir það hlutverk að veita upplifun, umfram það hlutverk flestra vega að flytja fólk og vörur á milli staða.
- Vegurinn fellur vel að landi þannig að umhverfi og landslag er í aðalhlutverki og sérstaða umhverfisins mikil. Fáir eða engir staðir á landinu hafa jafn góða og greiðfæra aðkomu að jökli. Sérstaða og sagnir af krafti Snæfellsjökuls auka enn á sérstöðu svæðisins.

Ferðamannavegur um Snæfellsjökul, frá Breiðafirði að Faxaflóa krefst ekki mikilla breytinga á núverandi vegum. Út frá ferðamannaveginum liggja gönguleiðir en gera verður ráð fyrir bættum aðbúnaði á áningarstöðum, bættum upplýsingum, merktum myndatökustöðum meðfram veginum.



Mynd 2.1 Áningarstaður í Skarðsvík, vestan við Hellissand

Eftirfarandi yfirlit skýrir nánar frá eiginleikum og nokkrum forsendum vegarins um Eysteinsdal sem ferðamannavegar.

Vegur um Eysteinsdal, frá Öndverðarnesi að Arnarstapa. Á milli Breiðafjarðar og Faxaflóa um Snæfellsjökul		
<i>Vegur sem er eftirtektarverður og fallegur</i>	Já	Kostur leiðarinnar er mikill margbreytileikiog fjölbreytni í landslagi. Jafnframt er það algjör sérstæða að geta notið útsýnis langt í norðurátt til Barðastrandar og Vestfjarða þegar skyggni er gott og svo til suðurs út á Reykjaneskaga.
<i>Vegur sem opnar aðgengi að náttúru og menningarminjum</i>	Já	Við veginn má finna hvort tveggja, fallega náttúru og áhugaverðar menningarminjar
<i>Vegur sem liggur fallega um sveitir og byggð</i>	Nei	Vegurinn liggur vel í landslagi og gott útsýni er af þessari leið bæði yfir byggðina á norðan og sunnanverðu Nesinu,þótt hann liggji ekki um sveitir og byggð, þá má finna þetta tvennt á Snæfellsnesinu. Aðrir kostir eru áberandi við veginn, s.s. náttúra og menningarminjar.
<i>Vegur sem uppfyllir þarfir ferðamannsins með tilliti til aðbúnaðar og þjónustu</i>	Nei	Meðfram veginum er engin þjónusta í boði. Aðkoma að salerni og veitingum er einungis í boði í þéttbýlisstöðum. (Í þessu samhengi er mikilvægt að átta sig á hverjar eru þarfir ferðamanns á þessum slóðum.)
<i>Vegur sem uppfyllir kröfur og ákvæði um öryggi ferðamannsins</i>	Nei	Erfitt að meta án þess að gera sérstaka úttekt. Merkingar mættu vera betri og á sumum stöðum getur utanvegarakstur villt fyrir ferðamönnum og skapað ööryggi. Almennt þarf að huga betur að öryggi ferðamanna á svæðinu.
<i>Vegur þar sem umferðarálag er ekki mikið</i>	Já	Umferðarálagið er ekki mikið á þessum slóðum í dag. Þó má spyrja sig hvort álagið yrði ekki mun meira ef vegurinn yrði skilgreindur sem ferðamannavegur og hlyti umfjöllun í kjölfarið. Myndi þessi vegur standa undir slíku álagi? Er alveg víst að svæðið þoli viðbótarálag og náttúra og landslag verði ekki viðkvæmt fyrir aukinni umferð?
<i>Vegur þar sem eru takmarkanir á hraðakstri</i>	Já	Gerð vegarins (malarvegur/fjallvegur) gerir það að verkum að fólk keyrir ekki of hratt. Þó er lítið um merkingar sem eru til þess fallnar að draga úr hraðakstri.

3. Ferðamannavegur um Jökul

3.1 Leiðarlýsing og undirbúningur

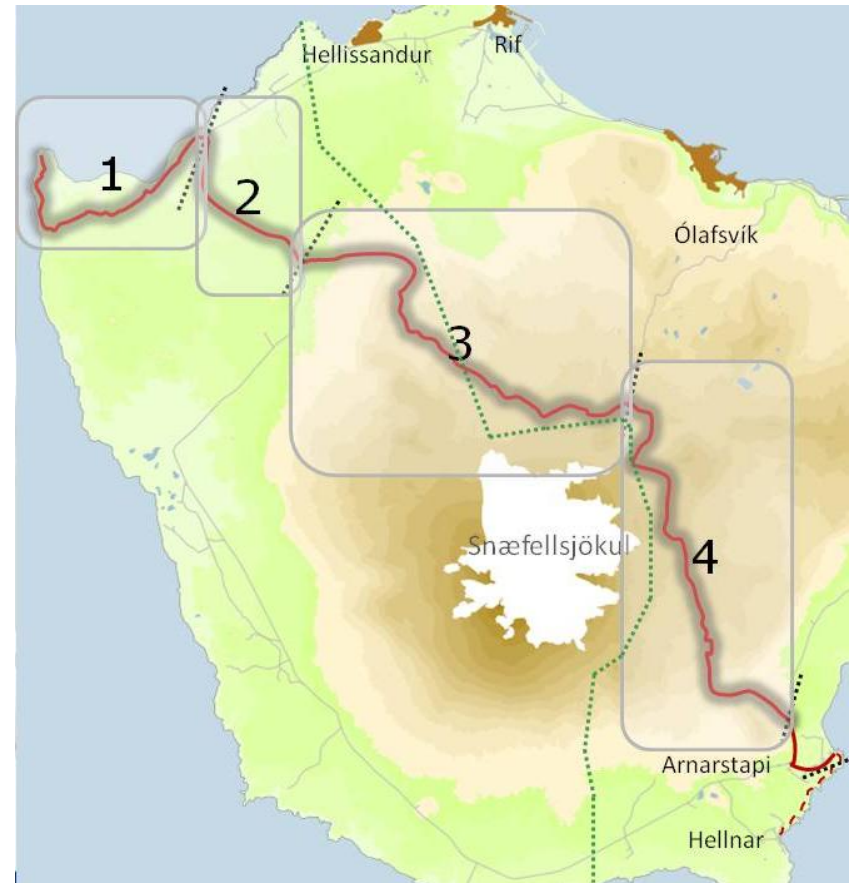
Leiðinni frá Öndverðarnesi um Eysteinsdal og Jökulsháls til Arnastapa er lýst og gerðar athugasemdir sem snúa að einkennum og eiginleikum ferðamannavegar. Umfjölluninni er skipt upp í 5 hluta, sem byggja á einkennum úr landslagsgreiningu sem unnin var fyrir leiðina í heild og fylgir með í viðauka 1.

Kaflarnir eru sjá mynd 3.1.

- I Öndverðarnes,
- II Millikafli um Útnesveg,
- III Eysteinsdalur,
- IV Jökulháls,
- V Útnesvegur og aðkomuvegur að Arnarstapa.

3.1.1 Staðhættir

Fyrirhugaður ferðamannavegur um Snæfellsjökul er áætlaður þar sem nú er F-570 um Jökulháls og Eysteinsdal. Vegurinn er malarvegur og fer hæst í allt að 650 m hæð yfir sjávarmál. Vegurinn er lokaður yfir vetrartímann. Fyrirhugaður ferðamannavegur liggur á milli Breiðafjarðar í norðri og að Faxaflóa í suðri. Um miðja vegu liggur vegurinn neðan hlíða Snæfellsjökuls með merktum gönguleiðum á jökulinn. Ferðamannavegurinn krækir á milli móbergsfjalla og fer um vikur- og jökulurðir. Útsýni er fjölbreytt og mjög eftirtektarvert yfir Breiðafjörð, til norðurs að Hellissandi, Rífi og Ólafsvík og til suðurs yfir Breiðuvík að Búðum og Faxaflóa.



Mynd 3.1. Ferðamannavegur á Snæfellsnesi - Kaflaskipting



Mynd 3.2 Margar áhugaverðar gönguleiðir liggja út frá veginum upp í Eysteinsdal

Meðfram veginum eru víða útskot við aðgengilegar gönguleiðir t.d að Rauðhól, Klukkufossi, Hreggnasa og að Sjónarhóli og að Sönghelli að sunnanverðu.

Vegurinn er fjölbreyttur og fellur að mestu vel að landslagi, hlykkjóttur og spennandi að keyra og ferðast um. Margbreytileiki er í landslagi og víða má sjá eftirtektarverðar jarðmyndanir og menningarminjar tengdar vikurnámi og vinnslu vikurs og útflutningi frá Arnarstapa.

3.1.2 Markmið og tilgangur

Tilgangur ferðamannavegar og nýrra framkvæmda við veginn eru að:

styrkja ferðaþjónustu á svæðinu. Ferðamannavegurinn á að bæta aðgengi að jöklinum og styrkja ferðaþjónustu á svæðinu. Með því að hvetja ferðamenn til að leggja leið sína um Jökulháls og Eysteinsdal aukast möguleikar á að ferðamenn dvelji lengur á Snæfellsnesi og í Þjóðgarðinum.

bæta aðgengi og auka dreifingu ferðamanna um Þjóðgarðinn: Ferðamannavegur um Snæfellsjökul á að opna örugga og fallega vegtenginu fyrir ferðamenn sem sækja í Þjóðgarðinn og ferðast um Snæfellsnes. Ferðamannavegurinn á að bæta aðgengi að fáförnu landssvæði í Eysteinsdal og á Jökulhálsi. Ferðamannavegurinn á að vera opinn fyrir umferð ferðamanna frá 1. júní - 1.október með umferðarhraða 50 km/klst.

auka umferðaröryggi: Ferðamannavegi um Snæfellsjökul er ætlað að auka umferðaröryggi ferðamanna með því að stuðla að jöfnum og hægum aksturshraða. Ferðamannavegur er miðaður við núverandi vegstæði og veggæði þ.e um 6 m breiður vegur þar sem sjónlengdir geta verið stuttar og beygjur geta verið krappar, langhalli tekur mið af landslagi. Í verkefnatillögum er gert ráð fyrir að byggðar verði vegaxlir með útskoti á ákveðnum stöðum og áningastaðir bættir á helstu útsýnisstöðum.

Fyrirhugaður ferðamannavegur getur stuðlað að bættu aðgengi að Snæfellsjökli og styrkt norðurhluta og suðurhluta Snæfellsness sem ferðamannasvæðis.

3.2 Láglandi, Öndverðarnes – Þjóðgarðsvegur (579)

3.2.1 Undirlendi og ströndin vestanvert á Snæfellsnesi.

Vegurinn (6 km) út á Öndverðarnes liggur um undirlendi vestanvert á Snæfellsnesi og með veghald hjá Þjóðgarðinum. Sjóndeildarhringurinn er opinn yfir Neshraun og Breiðafjörð. Landslagsheildin teygist upp í hlíðar Snæfellsjökuls og til fjallanna sem loka útsýni til austurs s.s. Búrfell, Rjúpnaborgir og Enni. Litill breytileiki er í hæð, hraunið er gróið og einkennist af fjölbreytni í landslagsformum og áferð.

Landslagsheildin er opin og viðkvæm fyrir inngrípi. Álag af ferðamennsku er lítið. Hraunin eru opin fyrir beit frá býlum við Hellissand. Sérstaðan felst fyrst og fremst í kröftugum landslagsformum og hrikaleika sjávarhamranna og fjölbreytileika í blómgróðri, þar sem skammt ofan við Skarðsvík er hægt að sjá sjaldgæfar jurtir s.s. Ferlaufung.



Mynd 3.3 Í Skarðsvík er skjólgóður áningarstaður



Mynd 3.4 Ferðarmannavegur á Snæfellsnesi – um Neshraun í Öndverðarnes

FERÐAMANNAVEGUR Á SNÆFELLSNESI

FORSENDUGREINING OG VERKEFNI

Hluti 1 (6 km.) Undirlendi vestanvert á Snæfellsnesi		Mynd í viðauka
Vegurinn		
Lýsing	Hlykkjóttur vegur, nokkuð auðveldur yfirferðar en sums staðar of grófur fyrir litla bíla. Bundið slitlag er á veginum á kaflanum frá Þjóðvegi að Skarðsvík, eftir það mulinn hraunsalli. Vegurinn þræðir hæðir í öldóttu hrauni, en lítill eða enginn hæðamismunur. Góður frágangur á skeringum og fyllingum.	
Athugasemdir	Öryggisaðkoma að ströndinni vegna skipsbjörgunar	
Öryggi		
Lýsing	Bundið slitlag á milli Skarðsvíkur og að Þjóðvegi 574. Breidd ca. 5 m, lítið upphækkaður, mætingastaðir með ca. 200 m millibili að Skarðsvík. Vegur sneiðir framhá hraungjótum og hólum. Mikið um blindhæðir, aksturshraði er lágur. Ágætar merkingar.	
Athugasemdir	Á kaflanum frá Skarðsvík að Öndverðarnesi vantar mætingastaði.	V 1.1
Landslag		
Lýsing	Gróið hraun. Skemmtileg nálægð við ströndina. Áningarstaður í Skarðsvík. Sandfjara - stórbrotið og hrikalegar jarðmyndanir. Sögulegir staðir –búsetulandslag og/eða náttúruupplifun. Viti er við Öndverðarnes og Skálasnaga –brim og fuglalíf er einstakt og eftirtektarvert.	
Athugasemdir	Vegurinn greinist í afleggjara að Svörtuloftum og að Öndverðarnesi. Ströndin er ógnvekjandi og háir hamrar niður í sjó. Engar öryggisráðstafanir eru vegna fallhættu.	
Upplifun		
Lýsing	Skemmtileg akstursupplifun, gott útsýni og skemmtileg nálægð við ströndina.	V 1.2
Athugasemdir	Engin tenging og verður að fara sama veg fram og til baka. Flestar gönguleiðir eru einungis tenging að skoðunarstað en ekki lagðar sem hringleiðir.	
Þjónusta		
Lýsing	Engin þjónusta er á svæðinu. Upplýsingaskilti eru í Skarðsvík og út á Öndverðarnesi.	
Athugasemdir	Þjónustu (salerni) vantar á áningarstað. Drykkjarvatn er ekki að finna nema í Fálka sem er ekki alltaf talið öruggt til drykkjar.	V 1.3



Mynd 3.5 Öndverðarnes – um Neshraun – athugasemdir



Mynd 3.6 Fálki, Gamall ferskvatnsbrunnur er í Öndverðarnesi

3.2.2 Úrbætur

Úrbætur á vegi

Lagt er til yfirborð verði jafnað og lagfært á kaflanum frá Skarðsvík og út í Öndverðarnes. Gert er ráð fyrir að hraunnibbur sem standa uppúr yfirborði verði fjarlægðar þannig að fara megi með einfaldari hætti um veginn á litlum bílum.

Úrbætur á áningarstöðum

Á leiðinni hafa verið útfærðir fjórir áningastaðir sem eru í veghaldi hjá Þjóðgarði/Vegagerðinni. Áningarstaðirnir hafa til að bera alla nauðsynlega innviði, með þeirri undantekningu að erfitt er að nálgast drykkjarvatn og engin salernisaðstaða er til staðar. Til að auka gildi áningarstaða þyrfti að leggja meiri áherslu á að gera greinarmun á milli þeirra og draga fram sérstöðu hvers og eins.

Yfirlit yfir áningastaði

	Skarðsvík	Neshraun-Selvarða	Skálasnagi	Öndverðarnes
Innviðir	Bílastæði, upplýsingaskilti, nestisborð, leiksvæði?	Bílastæði, upplýsingaskilti, gönguleiðir	Bílastæði, upplýsingaskilti, öryggismerkingar, viti	Bílastæði, upplýsingaskilti, salerni?, drykkjarvatn, viti
Eignarhald	Þjóðgarður	Þjóðgarður	Þjóðgarður	Þjóðgarður
Veghald/	Vegagerðin	Vegagerðin	Vegagerðin	Vegagerðin
Umhirða	Þjóðgarður	Þjóðgarður	Þjóðgarður	Þjóðgarður
Einkenni	Sandfjara, mikið heimsótt af heimamönnum	Bílastæði við gönguleið.	Útsýni Svörtuloft	Byggð og búseta
Tillögur	Staðsetning salernis		Bæta öryggi	Merking tófta-gönguleiða

Upplýsingagjöf

Staðsetja þarf merkingu ferðamannavegar við gatnamót (574). Upplýsinga- og vegmerkingar eru áberandi á fyrsta hluta vegar að Skarðsvík. Gera þyrfti heildarskipulag skilta og merkinga og huga að því að fjöldi veg og upplýsingaskilta verði takmarkaður.

Fræðslu og upplýsingaskilti um landslag og sögu hafa verið staðsett við áningastaði. Bæta þarf upplýsingar um vegalengdir og afþreyingu og upphaf gönguleiða. Koma þarf á framfæri upplýsingum um og hættur og náttúruvá. Nauðsynlegt er að vinna úrbætur vegna fallhættu frá klettum og hömrum meðfram ströndinni. Til að auka gildi svæðis mætti auka upplýsingar um skipsskaða við Svörtuloft og Öndverðanes.

Aðgerðir til að vernda umhverfi

Vegur fellur vel að landi, vegjaðar er gróinn og frágangur ágætur. Landslagsheildin er opin og mikilvægt að fella framkvæmdir að landi. Hraunin eru víðast vel gróin en mjög viðkvæm fyrir ágangi og því mikilvægt að halda gönguumferð á stýrðum leiðum.

3.2.3 Samantekt um verkefni og forgangsöröðun

Sértæk verkefni	Verkþáttur	Lýsing / eðli / staðsetning	Ábyrgð		
			Vegagerðin	Sveitarfélag	Þjódgarður
Vegaverkefni	Jaðarsvæði	Útfæra mætingastaði vestan við Selvörðu	√		
	Yfirborð / klæðning	Hefla og grjóthreinsa afleggjara til norðurs að Öndverðanesi. Hreinsa og slétta hraunnullunga sem standa upp út. Halda samt upprifi á hrauninu í lágmarki – skoða frekar ofaniburð.	√		
	Rykbinding	Á hluta vestan við Selvörðu/eftir þörfum	√		
	Opnunartími	Skilgreina í samvinnu	√		√
Áningastaðir	Útsýnisstaðir-myndastopp	Möguleiki á útsýnisstað/ myndatökustaðir á milli Skálasnaga og Öndverðarnesvita	√		
	Salernisstopp-þjónusta	Staðsetning á áningastað í Skarðsvík		√	√
	Bilastæði	Við Selvörðu. Bæta frágang. afmarka stæði og önguleið	√		
	Umhirða/rekstur á áningastöðum	Við bilastæði við Selvörðu			√
Upplýsingar	Ferðamannaupplýsingar	Hanna og setja upp upplýsingar við gatnamót 574	√	√	√
	Öryggisupplýsingar	Aðgerð vegna gönguleiða meðfram sjávarhömrum við Svörtuloft			√
	Skilti og vegmerkingar	Samræma merkingar gönguleiða			√

Sértæk verkefni	Verkþáttur	Lýsing / eðli / staðsetning	Ábyrgð		
		Fækka upplýsingaskiltum (M-skiltum) milli afleggjara og Selvörðu	√		
Önnur verkefni	Náttúrutengd afþreying	Strandstangveiði og fuglaskoðun – útbúa upplýsingar um góða staði		√	√
	Menningartengd afþreying	Upplýsingar um sögu og búskap		√	√
	Matur gisting og aðbúnaður	Á Hellissandi, drykkjarvatn er í Öndverðarnesi		√	
	Viðhald girðinga	Fjarlægja þær girðingar sem eftir eru-		√	
	Uppbygging/ merking gönguleiða	Stíka örugga gönguleið og upplýsa um góða myndatökustaði á Saxhóls og Nesbjarg Gæta þarf að minjum frá því bjargið var nýtt fyrr á öldum –t.d. svokölluð Matarhola sem er gjóta sem hólfuð er með lágum hleðslum þar sem fengnum eftir bjargsigið var skipt á milli bæja, brunnur og rúst af skála.			√
	Viðhald / bætur á álagsstöðum	T.d. á hömrum við Saxhóls og Nesbjarg (Svörtuloft) eða mannvistarlandslagi á Öndverðarnesi og hraunmyndanir/gróður í Neshrauni.		√	√
Stærri verkefni					
Skýringar	v	Forgangsverkefni fyrir ferðamannaveg			
	v	Nauðsynlegt en ekki forgangsverkefni			
	v	Langtímaverkefni, útfært eftir aðstæðum og þörfum			

3.3 Láglandi, Útnesvegur 574

3.3.1 Undirlendi norðvestanvert við Snæfellsjökul

Útnesvegur (574) liggur í sömu landslagheild og vegurinn út í Öndverðanes. Vegarkafli að afleggjara upp í Eysteinsdal er ca 4 km langur og þverar Neshraun. Útsýni er til hafs og upp í hlíðar Snæfellsjökuls, keyrt er að hluta meðfram Móðulæknum. Veghald er hjá Vegagerðinni.



Mynd 3.7 Ferðarmannavegur á Snæfellsnesi – Kafli um Útnesveg. Athugasemdir í vettvangsferð

Hluti 2 Tengivegur 574. (Lengd vegarkafla ca. 4 km) Millikafli á milli afleggjara að Öndverðarnesi og að afleggjara að Eysteinsdal.		Mynd í viðauka
Vegurinn		
Lýsing	Beinn og breiður tengivegur með bundnu slitlagi. Vegjaðar er ógróinnvegurinn er upplýftur ca. 1 m yfir aðliggjandi umhverfi og lítill eða enginn hæðarmismunur.	Mynd V.1.4
Athugasemdir	Útnesvegur- er tengileið fyrir Jökul, tengivegur á milli byggðakjarna utanvert á Nesinu. Umferð er hröð.	
Öryggi		
Lýsing	90 km umferðarhraði. Breidd 7 m, lítið upphækkaður. Engin hliðarrein að þjóðvegi (579) eða að vegi í Eysteinsdal. Aksturshraði er mikill, umferðarálag er takmarkað. Við gatnamót er staðsett upplýsingaskilti um hættur tengdar umferð á Snæfellsjökul.	
Athugasemdir	Engin jaðarstæði. Örygg og löng opin sjónlína. Afleggjari í Eysteinsdal og að Jökli er lítið áberandi og illa merktur.	
Landslag		
Lýsing	Vegur liggur um gróið hraun. Opinn og víður sjónvinkill. Röskuð svæði meðfram vegi eru áberandi. Fallegur útsýnisvinkill á Snæfellsjökul.	Mynd V.1.4
Athugasemdir		
Upplifun		
Lýsing	Góður vegur og gott útsýni í allar áttir. Hraðakstur og engin eða takmörkuð merking við afleggjara að vegi skapar ákveðna óvissu.	Mynd V.1.4
Athugasemdir	Millikafli- engin sérstaða í vegstæði, um að ræða venjulegan þjóðveg. Upplifun einkennist af millibilsástandi og öryggi vegna skorts á merkingum.	
Þjónusta		
Lýsing	Hærra þjónustustig á vegi- en enginn verslun eða ferðaþjónusta.	
Athugasemdir	Áningarstaður neðst í Prestahrauninu.	

3.3.2 Úrbætur

Úrbætur á vegi

Útnesvegur (574) er tengilvegur á milli Öndverðaness og vegar upp í Eysteinsdal. Umferð um Útnesveg er hröð og nauðsynlegt að bæta öryggi vegfarenda þannig að þeir hafi tækifæri til að hægja eða stoppa og átta sig á hvað er framundan.

Úrbætur á áningarstöðum

Á leiðinni er áningastaður við Hákonarhól, sem þarf að merkja. Þar væri hægt að hafa myndatökustað og tengja við gönguleið að Írskubúðum. Aðkoman þarfnast lagfæringar og loka þarf akstri út á gamla flugvallasvæðið.

Upplýsingagjöf

Staðsetja þarf skilti og merkingar um ferðamannavegin upp í Eysteinsdal. Við afleggjara er mikilvægt að koma upp upplýsingum um ferðamannavegin, lengd, færð, opnunartíma o. fl. kort með merkingum/áfangastöðum og þjónustu.

Aðgerðir til að verndar umhverfi

Vegur fellur ágætlega að landi en vegjaðar er nýr og ógróinn.

3.3.3 Samantekt um verkefni og forgangsróðun

Sértæk verkefni	Verkþáttur	Lýsing / eðli / staðsetning	Abyrgð		
			Vegag	Sveitarf	Þjóðg
Vegaverkefni	Jaðarsvæði		√		
	Yfirborð / klæðning				
	Rykbinding				
	Opnunartími				
Áningastaðir	Útsýnisstaðir-myndastopp	Bæta aðgengi að Hákonarhól - myndatökustaður	√		
	Salernisstopp-þjónusta				
	Bílastæði	Bílastæði við afleggjara út á Öndverðarnes og upp í Eysteinsdal	√		
	Umhirða á áningastöðum				√
Upplýsingar	Öryggisupplýsingar	Ath. þverun og bílastæði við gönguleið			√
	Skilti og vegmerkingar og ferðamannaupplýsinga	Upplýsingaskilti við gatnamót 579 og afleggjara upp í Eysteinsdal.	√	√	√
		Skilti við afleggjara að Hákonarhól.			√
		Merkingar um gönguleiðir í Neshrauni og Prestahrauni. Gamla gönguleiðin frá Skarðsvík að Öndverðarnesi-er vörðuð alla leið en þarf að merkja upphaf gönguleiðarinnar efst og neðst.			√
Önnur verkefni	Náttúrutengd afþreying				
	Menningartengd afþreying	Mögulega fræðsla við Írskubúðir			√
	Matur gisting og aðbúnaður				
	Viðhald girðinga				
	Uppbygging/ merking gönguleiða				√
	Viðhald / bætur á álagsstöðum				
Stærri verkefni					
Skýringar	√	Forgangsverkefni fyrir ferðamannaveg			
	√	Nauðsynlegt en ekki mjög áriðandi			
	√	Langtímaverkefni, útfært eftir aðstæðum og þörfum			

3.4 Norðurhlíðar, Þjóðgarðsvegur um Eysteinsdal og Harðabala

3.4.1 Norðurhlíðar Snæfellsjökuls

Vegurinn upp í Eysteinsdal liggur um hraun og gjallskriður, vestan og norðan Snæfellsjökuls. Útsýni er gott yfir undirlendið og út á Breiðafjörð. Landslagsheildin er mjög víð og opin og tekur til móbergsfjallanna norðan og vestan Jökulsins. Afliðandi og grónar hlíðar, mikill fjölbreytni er í landslagsformum, litum og áferð. Hraunmyndanir setja víða svip á nærumhverfi vegarins.

Álag af ferðamennsku er lítið. Hlíðarnar eru nýttar sem beitarland frá býlum við Hellissand. Sérstaðan er bæði fólgin í útsýni og í litríkum jarðmyndum og kröftugum landslagsformum.



Mynd 3.8 Á leiðinni upp í Eysteinsdal með Hellissand og Ingjaldshól í



Mynd 3.9 Um Eysteinsdal

FERÐAMANNAVEGUR Á SNÆFELLSNESI

FORSENDUGREINING OG VERKEFNI

Hluti 3 Þjóðgarðsvegur í Eysteinsdal að gatnamótum F570 við Jökulháls. Lengd ca. 15 km		Mynd í viðauka
Vegurinn		
Lýsing	Hlykkjóttur malarvegur. Vegurinn liggur lágt í landi ca. 0.2 m yfir aðliggjandi umhverfi. Vegurinn fer hæst í rúmlega 600 m. Einn hliðarafleggjari er að jökli sem er ekki merktur. Bílastæði eru við helstu gönguleiðir. Veghald þjóðgarður.	
Athugasemdir	Bílastæði eru ekki afmörkuð, (dæmi: gönguleið að Snekkjufoss, Á köflum er vegurinn erfiður yfirferðar fyrir fólkubíla, s.s. á hjöllum ofan við að og frá Eysteinsdal,	V 1.5 V 1.6
Öryggi		
Lýsing	Lágur umferðarhraði. Breidd 5 m, lítið upphækkaður vegur. Nokkuð brattur á köflum og mikið um blindhæðir. Vegurinn (vegslóðinn) er ekki merktur inn á sum vegakort- sem veldur mikilli óvissu og óöryggi.	
Athugasemdir	Varúðarskilti er við gatnamót þar sem varað er við gönguferðum á Jökulinn. Staðsetningin skiltis fælir ferðamenn frá veginum en vegurinn er fólkubílafær og liggur ekki að jöklinum. Vantar upplýsingarskilti við afleggjara frá þjóðveginum, lengd vegar, opnunartíma, fært fyrir tegund bíla ofl. Á kaflanum upp að Klukkufossi er vegurinn brattur. Óöryggi þar sem vegurinn er grófari yfirferðar. Rof og skemmdir á vegjöðrum af völdum vatnavaxta í Blágili þar sem því var veitt í Móðulæk ofan við Eysteinsdal. Óvissa við afleggjara upp að jökli / vantar skilti.	V 1.7 V 1.8 V 1.9 V 1.10
Landslag		
Lýsing	Að norðanverðu er fyrst farið um gróið hraun, beitarslag og berjaland. Frábært útsýni til allra átta. Mikill fjölbreytileiki í landslagi. Í Eysteinsdal opnast sérstæð landslagsgerð með góðum fjallgönguleiðum. Jökulurð, norðan við Geldingafell er farið um viðkvæm mosa- og vikursvæði sem þola lítinn ágang.	Myndir V 1.11- 16
Athugasemdir	Gönguleiðir eru merktar og í sumum tilfellum stikaðar. Víða ummerki um framkvæmdir, s.s. efnistaka. Rask víða sýnilegt á leiðinni og í Eysteinsdal.	
Upplifun		
Lýsing	Spennandi og fjölbreytt leið. Margir möguleikar á gönguleiðum og skoðunarferðum. Vegur ekki merktur á kort- og við gatnamót er einungis merkt leið að Eysteinsdal. Upplifun er háð veðri, getur verið varasamt í þoku og slæmu veðri.	Myndir V 1.17 - 27

Hluti 3 Þjóðgarðsvegur í Eysteinsdal að gatnamótum F570 við Jökulháls. Lengd ca. 15 km		Mynd í viðauka
Athugasemdir	Malarvegur, grófur efst eftir Harðabala. Vegurinn er leirblandinn í brekkum. Venjulegur malarvegur. Vantar upplýsingar um lengd gönguleiða og hringtengingar. Vantar upplýsingar um ferðamannavegin og jökulinn við gatnamót bæði við Útnesveg og upp á Jökulhálsi.	
Þjónusta		
Lýsing	Lágt þjónustustig á vegi- veghald hefur verið í óvissu, vegurinn fer að hluta út fyrir mörk þjóðgarðs. Gerð hefur verið aðstaða fyrir rekstur skíðasvæðis í norðvestanverðum Jöklinum.	
Athugasemdir	Skortur á salerni og drykkjarvatni, ekki fyrir hendi. Áningastaður og nestisborð er í Eysteinsdal.	

3.4.2 Úrbætur

Úrbætur á vegi

Vegurinn liggur vel í landi og ekki þörf annarra verkefna en afmarka og merkja bílastæði og góða myndatökustaði. (Dæmi: Gönguleið að Snekkjufoss) Gera þarf lagfæringar á vegjaðri í Blágili og laga rof sem verður á vegstæði á hverju vori vegna vatnavaxta í ánni. Á nokkrum stöðum þarf að lagfæra opna malartökustaði sem hafa verið nýttir til efnisnáms. Yfirborð / slitlag vegar er slétt á lengstum hluta leiðar en krefst lagfæringar á litlum kafla utan þjóðgarðs þar sem vegurinn liggur um Harðabala. Á vorin getur legið snjór á veginum og hálfka í brekkum. Hafa þarf eftirlit með færð á veginum og loka honum á þeim árstímum sem ekki er hægt að keyra á snjó og vegurinn er ekki orðinn það fær, að menn eru að krækja fyrir þá skafila sem eftir sitja á veginum, þannig að það veldur spjöllum í vegköntum og utan vegar.

Úrbætur á áningarstöðum

Á leiðinni eru nokkrir áningarstaðir sem eru í veghaldi hjá Þjóðgarði. Áningarstaðir eru við Rauðhól, Eysteinsdal og við Sjónarhól. Á áningarstöðum er lítið um nauðsynlega innviði, og hvergi hægt að nálgast drykkjarvatn. Til að auka gildi áningarstaða þyrfti að leggja meiri áherslu á að gera greinarmun á milli þeirra. Hugmyndir hafa verið um nýjan áningarstað í malarnámum við Harðabala en þar er gott útsýni og staðurinn þekktur fyrir að vera áætlaður lendingastaður geimvera.

Yfirlit yfir áningarstaði

	Rauðhóll	Eysteinsdalur	Sjónarhóll
Innviðir	Bílastæði, göngubrú, upplýsingaskilti um gönguleið, nestisborð,	Bílastæði, ekkert upplýsingaskilti, gönguleiðir	Bílastæði, upplýsingaskilti,
eignarhald	Þjóðgarður	Þjóðgarður	Þjóðgarður
Veghald/	sveitarfélag	sveitarfélag	sveitarfélag
Umhirða	Þjóðgarður	Þjóðgarður	Þjóðgarður
Einkenni	Litrík gönguleið og útsýni. Gott berjaland	Bílastæði við gönguleið	Útsýni Rif og Hellissandur
Tillögur			

Upplýsingagjöf

Staðsetja þarf og bæta merkingar á veginum og gæta að hættu á villuleiðum þar sem vegurinn er illa merktur.

Bæta þarf og samræma fræðslu og upplýsingaskilti um landslag og sögu við áningarstaði. Bæta þarf upplýsingar um vegalengdir og afþreyingu og fræðslu til ferðamanna frá ferðamannaveginum að þekktum gönguleiðum s.s að Snekkjufossi, Klukkufossi og Hreggnasa. Bæta þarf upplýsingum um hættur og vara við ferðum á Jökulinn nema á merktum gönguleiðum.

Aðgerðir til að vernda umhverfi

Vegur fellur vel að landi og aðeins á nokkrum stöðum þarf að bæta vegjaðar og vatnsrof. Þar sem vegurinn liggur hæst er um að ræða viðkvæmt fjallendi, mosa og hálendisgróður sem er einkar viðkvæður fyrir öllum ágangi og álagi. Landslagsheildin er ósnortin og mikilvægt að fella framkvæmdir að landi.



Mynd 3.10 Á leiðinni upp í Eysteinsdal um hraunbreiður

3.4.3 Samantekt verkefni og forgangsróðun

Sértæk verkefni	Verkpáttur	Lýsing / eðli / staðsetning	Abyrgð		
			Vegagerðin	Sveitarfélag	Þjóðgarður
Vegaverkefni	Jaðarsvæði	Styrkja vegjaðar og rof í Blágili		✓	
		Lagfæringar ofan við Harðabala		✓	
	Yfirborð / klæðning	Hreinsa grófefni úr vegarstæði-í brekkum við Blágil.		✓	
	Rykbinding	Eftir þörfum		✓	
	Opnunartími	1. júní – 1. október			
Áningarstaðir	Útsýnisstaðir-myndastopp	Myndastopp neðan við Sjónarhól		✓	
	Salernisstopp-þjónusta	Staðsetning á salerni á áningarstað í Eysteinsdal			✓
	Bílastæði	Skýr afmörkun bílastæða; laga bílastæði við Rauðhóla, Sjónarhól, Eysteinsdal		✓	✓
	Umhirða á áningarstöðum/bílastæðum			✓	✓
Upplýsingar	Öryggisupplýsingar	Upplýsingar við afleggjara að jökli	✓	✓	✓
	Skilti og vegmerkingar	Upplýsingaskilti við gatnamót 574 og 570.	✓	✓	✓
Önnur verkefni	Náttúrutengd afþreying				
	Menningartengd afþreying				
	Matur gisting og aðbúnaður	Drykkjarvatn í Eysteinsdal Salerni		✓	✓
	Viðhald girðinga	?eru engar girðingar			
	Uppbygging/ merking gönguleiða	Viðhald gönguleiða			✓
	Viðhald /bætur á álagsstöðum	Fjarlægja malarhrúgur og jarðrask við Rauðhól			✓
		Laga jarðrask í Eysteinsdal		✓	

Sértæk	Verkpáttur	Lýsing / eðli / staðsetning	Abyrgð	
Stærri verkefni	Ný lagning vegar //flutningur á leið), vegabætur, lokun á jarðskriði,	Hugmyndarvinna - Nýr áningastaður í vikurnámum	✓	✓
Skýringar	v	Forgangsverkefni fyrir ferðamannaveg		
	v	Nauðsynlegt en ekki mjög áriðandi		
	v	Langtímaverkefni, útfært eftir aðstæðum og þörfum		



Mynd 3.11 Í mosabreiðum norðan Snæfellsjökuls

3.5 Jökulháls, F570 sunnanvert um Jökulháls

3.5.1 Fjallendi austan og sunnanvert á Snæfellsnesi.

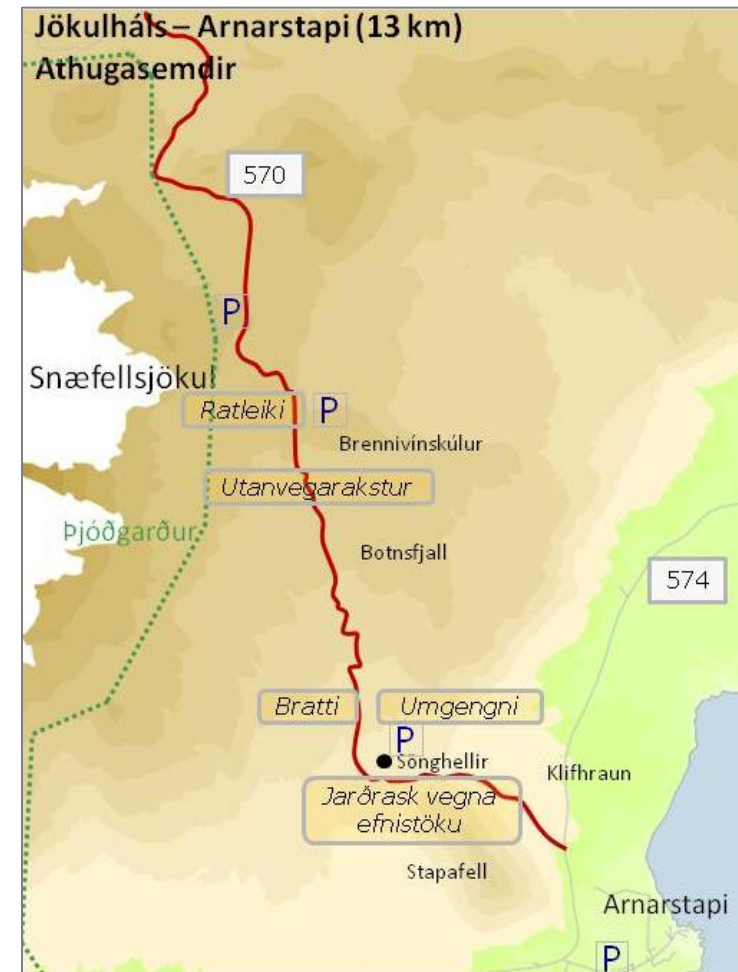
Suðurhlíðar Jökuls Lengd ca. 13 km. Veghald (F570) er hjá Vegagerðinni. Vegur F570 um Jökulháls liggur um fjallendi, hvilftir og hæðir austan Snæfellsjökuls. Um er að ræða fjallendi sem er mótað af jökli, ógróið og hrjóstrugt. Landslagsheildin tekur til landssvæðisins í kringum Geldingafell og Sandkúlu og til gamla vikurnáma.

Á fjallsbrún er útsýni yfir undirlendið sunnanvert á nesinu yfir Breiðuvíkina og Hraunlandarifið og Búðahraun. Mikill fjölbreytni er í landslagsformum, litum og áferð.

Á Jökulhálsinum er landssvæðið raskað eftir efnisnám, víða má einnig sjá ummerki eftir akstur og ferðamennsku bæði skíðalyftur og þjónustuskála. Sérstaðan felst í nándinni við Jökulinn, litríkum jarðfræðifyrirkærum og jökulmótuðum landslagsformum.



Mynd 3.12 Á Jökulhálsi, sunnan við Geldingafell.



Mynd 3.13 Jökulháls - Arnarstapi

Hluti 4		Mynd í viðauka
Fjallvegur F-570. Fjallendi um Jökulháls		
Vegurinn		
Lýsing	Hlykkjöttur en greiðfær malarvegur. F-570 liggur á milli Ólafsvíkur og Arnarstapa. Lýsing á við frá Jökulhálsi til suðurs að vegamótum við Útnesveg 574.	
Athugasemdir	Afleggjari er ekki merktur til suðurs. Mikill breytileiki er í hæð og á köflum talsvert mikill bratti.	
Öryggi		
Lýsing	Lágur umferðarhraði. Breidd 6-7 m, lítið upphækkaður. Nokkuð brattur á köflum og mikið um blindhæðir. Mikið um aukaslóða. Erfitt að gera sér grein fyrir hvar hinn eiginlegi slóði er. Áningastaður við Sönghelli og á Jökulhálsi. Umferð fjórhjóla og motorcrossara.	
Athugasemdir	Brattur á köflum upp Botnsfjallið. Vegur getur orðið háll í leir og vikurbrekkunum í rigningum.	
Landslag		
Lýsing	Tígnarlegt landslag við Jökul, litríkt og stórbrotið. Frábærir útsýnisstaðir til suðurs yfir Breiðuvíkina og Hraunlandaríf. Í Stapagili má sjá leifar af vikurstokki frá tíma þegar unninn var vikur á Jökulhálsinum. Áningastaður og upplýsingaskilti er við Sönghelli.	Myndir V1.28 - 32
Athugasemdir	Gera þarf ráð fyrir útsýnisaðstöðu sunnan við Brenningskúlu Gönguleiðir eru merktar að Sönghelli.	
Upplifun		
Lýsing	Spennandi og fjölbreytt leið og opnar aðgengi að öruggustu gönguleið á Jökulinn. Ummerki utanvegaaksturs í vikursvæðinu á jökulhálsinum.	
Athugasemdir	Skemmdir af völdum sand-og torfæruaksturs. Skemmdir á nokkrum stöðum í skeringum við Sönghelli og Klifhrauni. Malarvegur, getur farið illa í rigningum.	Myndir V1.33 - 34
Þjónusta		
Lýsing	Lágt þjónustustig á vegi- veghald hefur verið í hjá Vegagerðinni.	
Athugasemdir	Rekstur á velsleða- og snjóbílaferðum hefur verið á Jökulinn.	

3.5.2 Úrbætur

Úrbætur á vegi

Vegurinn liggur að mestu vel í landi. Til að tryggja öryggi og upplifun ferðamanna er nauðsynlegt að vinna að merkingum á góðum myndatökustöðum, útskotum og mætingarstöðum. Vinna þarf að lagfæringum á vegjaðri á nokkrum stöðum. Styrkja þarf vegjaðra á nokkrum stöðum á sunnanverðum Jökulhálsinum og bæta merkingar. Á Jökulhálsinum þarf að merkja bílastæði og laga ummerki eftir utanvegaakstur. Gert er ráð fyrir að vegurinn verði opinn á tímabilinu 1. júní- 1. október, en í einhverjum tilfellum gæti þurft að stytta opnunartíma til að hlífa veginum í mikilli aurbleytu.

Úrbætur á áningarstöðum

Áningastaðir eru á Jökulhálsi við Sönghelli. Á áningastöðum er lítið um nauðsynlega innviði. Til að auka gildi áningastaða þyrfti að leggja meiri áherslu á að gera greinarmun á milli þeirra. Merkja þarf öruggar gönguleiðir á Jökulinn.

	Jökulháls	Sjónarpallur Botnsfjalli	Sönghelli
Innviðir	Bílastæði, gönguleið á Jökul, söluskáli í sleðaferðir	Bílastæði, ekkert upplýsingaskilti, útsýni	Bílastæði, söguskilti, nestisborð
Eignarhald	Stapafell		Sveitarfélag
Veghald/	Vegagerð	Vegagerð	Vegagerð
Umhirða	Vegagerð	Sveitarfélag	Sveitarfélag
Einkenni	Jökull	Útsýnisstaður	Hellir, útsýni

Upplýsingagjöf

Staðsetja þarf og bæta merkingar á veginum og gæta að hættu á villuleiðum þar sem vegurinn er illa merktur.

Bæta þarf og samræma fræðslu og upplýsingaskilti um landslag og sögu við áningarstaði. Bæta þarf upplýsingar um vegalengdir og afþreyingu og fræðsla til ferðamanna. Bæta þarf við upplýsingum um hættur og vara við ferðum á Jökulinn nema á merktum gönguleiðum. Hugmyndir hafa verið að viðhalda mannvirkjum vegna vikurnáms og vernda sem menningarminjar um sögu og nýtingu svæðisins.

Aðgerðir til að vernda umhverfi

Vegur fellur að mestu ágætlega að landi og aðeins á nokkrum stöðum sem þarf að bæta vegjaðar og vatnsrof. Þar sem land hefur verið raskað er mikilvægt að ganga frá röskuðum svæðum og fella að náttúrulegu landi.

3.5.3 Samantekt um verkefni og forgangsröðun

Sértæk Verkefni	Verkþáttur	Lýsing / eðli / staðsetning	Abyrgð		
			Vegag	Sveitarf	Þjóg
Vegaverkefni	Jaðarsvæði	Laga vegfláa vestan við Brenningskúlu	✓		
		Lagfæra jaðarsvæði vegar og ummerki aksturs í malarnámum á Jökulhálsi	✓		
	Yfirborð / klæðning				
	Rykbinding		✓		
	Opnunartími	1. Júní – 1. október	✓		
Áningarstaðir	Útsýnisstaðir-myndastopp	Staðsetja myndastopp sunnan við Brenningskúlu		✓	
	Salernisstopp-þjónusta			✓	
	Bilastæði	Áningarstaður á Jökulhálsi-merkingar og uppl.	✓	✓	✓
	Umhirða á áningarstöðum/bilastæðum			✓	✓
Upplýsingar	Öryggisupplýsingar	Staðsetja upplýsingar um gönguferðir á jökul	✓	✓	✓
	Skilti og vegmerkingar	Merkja ferðamannaveg við afleggjara frá 574	✓	✓	✓
Önnur verkefni	Náttúrutengd afþreying	Upplýsingar um náttúru- og gróðurfar- Mjög gott fjallagrasaland			
	Menningartengd afþreying	Mögul. fræðsla um malarnám ogefnistöku			
	Matur gisting og aðbúnaður				
	Viðhald girðinga	Það eru engar girðingar á þessum hluta		✓	
	Uppbygging/ merking gönguleiða				✓
	Viðhald á álagsstöðum	Efnistaka		✓	
Stærri verkefni	Nýlagning, vegabætur, lokun á jarðskriði,				
Skýringar		Forgangsverkefni fyrir ferðamannaveg Nauðsynlegt en ekki mjög áriðandi Langtímaverkefni, útfærð eftir aðstæðum			

3.6 Klifhraun, Útnesvegur 574 að afleggjara að Arnarstapa

3.6.1 Undirlendi sunnan Snæfellsjökuls

Vegur 574 um Klifhraun, vegarkafli sem er um 3.5 km langur, liggur sunnan við Snæfellsjökul meðfram Stapafellinu. Landslagsheildin er opin út á haf, afmarkast af Snæfellsnesfjallgarðinum í norðri. Engin sjóntenging er til Jökuls. Mikill fjölbreytni er í hæð, brattar og litríkar skriður í andstöðu við gróið undirlendi. Sérstaðan liggur fyrst og fremst í kröftugu formi Stapafells og falgri strandlínu.

Hluti 5	
Útnesvegur 574	
Vegurinn	
Lýsing	Beinn og breiður vegur með bundnu slitlagi. Útnesvegur 574 liggur þétt upp við hlíðina, í jaðri Stapafells. Lítil breytileiki er í hæð
Athugasemdir	Gatnamót 574 og F 570 er nokkuð villugjörn, einkennast af mörgum skiltum. Tenging frá Jökulhálsi er flókin og krókótt út á nýja veginn, vegna færslu þjóðvegarins.
Öryggi	
Lýsing	90 km hraði, breidd 7 m, upphækkaður. Sjónvinkill ágætur til austurs en styttri til vesturs. Ágætur ratleiki- ekki margir afleggjarar
Athugasemdir	Óþægilegur hraði fyrir ferðamannaveg. Skörun umferðar með mjög ólíku erindi – t.d. flutningar vs. ferðamennska.
Landslag	
Lýsing	Landslag er opið út á Faxaflóa og að byggðinni við Arnarstapa, en sjónvinkill takmarkast við Stapafell.
Athugasemdir	
Upplifun	
Lýsing	Tengileið á milli áfangastaða, en aðkoma að þjónustu á Arnarstapa
Athugasemdir	
Þjónusta	
Lýsing	Þjónustustig nokkuð hátt hjá Vegagerðinni, takmarkaður snjómokstur Ferðaðjónusta er rekin á Arnarstapa og Hellnum.
Athugasemdir	Vegurinn sjálfur veitir ekki sérstaka upplifun en tengingu við skemmtilegan og fjölbreyttan ferðamannastað.

3.6.2 Úrbætur

Úrbætur á vegi

Vegurinn liggur ágætlega í landi. Skoða þarf merkingar og öryggismál við gatnamót F570 og 574. Loka þarf betur tengingunni yfir á gamla þjóðveginn og skoða hvort fækka megi skiltum og akstursleiðbeiningum.

Úrbætur á áningarstöðum

Á þessum hluta leiðar eru ekki áningarstaðir eða þekktir myndatökustaðir. Við gömlu gatnamótin undir hlíðinni eru aðstæður mjög góðar til að útfæra áningarstað með nestisaðstöðu og rennandi vatni.

Upplýsingargjöf

Staðsetja þarf og bæta merkingar á veginum og gatnamótunum. Bæta þarf upplýsingar um færð á veginum, vegnúmer, vegalengdir ofl.

Bæta þarf og samræma fræðslu og upplýsingarskilti um landslag og sögu við áningarstaði. Kynna gönguleið á milli Arnarstapa og Hellna.

Aðgerðir til að verndar umhverfi

Vegur fellur að mestu ágætlega að landi og ekki þörf sérstakra verkefna til verndar umhverfi.



Mynd 3.14 Frá Arnarstapa.

3.6.3 Samantekt um verkefni og forgangsroðun

Sértæk verkefni	Verkþáttur	Lýsing / eðli / staðsetning	Abyrgð		
			Vegagerðin	Sveitarfélag	Þjóðgarður
Vegaverkefni	Jaðarsvæði	Bæta frágang við gatnamót og laga vegtengingu við gamla þjóðveginn	✓		
	Yfirborð / klæðning				
	Rykbinding				
	Opnunartími				
Áningastaðir	Útsýnisstaðir-myndastopp				
	Salernisstopp-þjónusta				
	Bílastæði				
	Umhirða á áningastöðum/bílastæðum				
Upplýsingar	Öryggisupplýsingar	Fækka skiltum við gatnamót.	✓		
	Skilti og vegmerkingar	Merkja ferðamannaveg við gatnamót	✓	✓	✓
Önnur verkefni	Náttúrutengd afþreying				
	Menningartengd afþreying				
	Matur gisting og aðbúnaður				
	Viðhald girðinga				
	Uppbygging/ merking gönguleiða				
	Viðhald /bætur á álagsstöðum				
Stærri verkefni	Ný lagning vegar / (flutningur á leið), vegabætur, lokun á jarðskriði, ofl.				
Skýringar	v	Forgangsverkefni fyrir ferðamannaveg			
	v	Nauðsynlegt en ekki mjög áriðandi			
	v	Langtímaverkefni, útfært eftir aðstæðum og þörfum			

4. Samantekt og niðurstöður

Í verkefninu var gerð forsenduathugun og skilgreining verkefna fyrir ferðamannaveg á Snæfellsnesi. Í meginatriðum má skipta verkefninu og niðurstöðum í tvo hluta. Fyrsti hluti snérist um leiðarval fyrir ferðamannaveg á athugunarsvæðinu. Samanburður mismunandi vega tók til Útnesvegur (574), Fróðárheiðar (54) og til leiðar um Eysteinsdal og Jökulháls.(F570).

Seinni hluti verkefnisins var nánari lýsing á einkennum ferðamannavegarins og skilgreining verkefna sem nauðsynlegt er að vinna til að tryggja gæði leiðarinnar sem ferðamannavegar samkvæmt skilgreiningu.

4.1 Leiðarval

Í fyrri áfanga þegar gerð var að úttekt á leiðarvali var lagt mat á lykilkætti ferðamannavegar. Til veigamestu þátta má telja akstursupplifun, fjölbreytni landslags og umhverfis. Jafnframt er mikilvægt að vegurinn uppfylli þarfir þeirra ferðamanna sem fara um veginn bæði varðandi öryggi, upplýsingar og ferðapjónustu.

Í þessum samanburði kemur vegur um Eysteinsdal og Jökulháls ágætlega út. Vegurinn hefur þegar helstu einkenni ferðamannavegar.

Seinni áfangi er áframhaldandi greining, þar sem horft var nánar til öryggismála, landslags, upplifunar og þjónustu. Unnin er lýsing á núverandi staðháttum og gerðar athugasemdir við þá þætti sem krefjast úrbóta. Greiningin er nokkurskonar rammaskipulag ferðamannavegarins þar sem eru tilgreind og talin upp ýmis atriði og verkefni sem tryggja enn frekar gæði leiðarinnar sem ferðamannavegar.

Öryggi

Öryggismál eru einn þeirra aðalþátta sem horft er til sem forsendu þess að hægt sé að skilgreina leiðina sem ferðamannaveg.

Þegar horft er til atriða sem snúa að öryggi eru það þættir eins og umferðarhraði, lega veglínunnar, aksturslag, góðar merkingar og upplýsingar um ástand vegarins og akstursaðstæður.

Leiðin um Jökul (579, 574, F570) er seinfarin og hentar ekki til hraðaksturs. Gert er ráð fyrir að vegurinn verði miðaður við 50 km hámarkshraða. Vegurinn liggur þannig að hann fellur að mestu vel að landi, hann sneiðir framhjá hraungjótum og hólum með tilheyrandi blindhæðum og oft með stuttum sjónvinklum. Nokkrir kaflar á leiðinni eru talsvert brattir og í bleytutíð getur vegurinn verið háll.

Umferð um veginn er eingöngu ferðamannaumferð. Vegfarendur eru allir að fara um veginn sér til afþreyingar og til að njóta umhverfis. Vegfarendur hafa allir nokkurn veginn sama markmið með ferðalagi sínu og engin skörun er við vöruflutninga.

Til að auka öryggi er gert ráð fyrir að það þurfi að bæta mætingastaði og koma fyrir nýjum slíkum, einnig er gert ráð fyrir að útfæra útsýnis- og myndatökustaði á nokkrum stöðum. (sjá mynd 4.1)

Öryggi vegfarenda og betri upplifun er tryggð með því að komið sé á framfæri upplýsingum um opnunartíma, kröfur til ökutækis, aksturslag, gönguleiðir og afþreyingu út frá veginum, upplýsingum um þjónustubætti svo sem salerni og veitingasölu. Sem hluti að úrbótum sem snúa að öryggismálum er einnig gert ráð fyrir bættum merkingum á gönguleiðum bæði vegna göngufæra á Jökul og vegna gönguleiða meðfram ströndinni þar sem víða þarf að vara við fallhættu.

Landslag

Eiginleikar landslagsins eiga stærstan hlut í sérstöðu vegarins og í eftirsóknarverðri upplifun ferðamanna. Vegurinn fellur vel að landslagi, útsýni er fjölbreytt og sýnbreytilegt frá akstursleiðinni. Vegurinn fer um ólíkar landslagsheildir, akstursleiðin liggur meðfram opnu úthafi við Öndverðanes, um fjölbreytt hraun og í mikilli nálægð við sögufrægan Snæfellsjökul.

Meðfram akstursleiðinni eru útsýnisstaðir sem vert er að merkja sérstaklega sem góða myndatökustaði, s.s að Snæfellsjökli eða Stapafellinu.

Meðfram akstursleiðinni eru víða að finna góðar gönguleiðir en engin samræming er í merkingum.

Í verkefnatillögum er gert ráð fyrir að vinna í samræmingu á merkingum gönguleiða. Til að tryggja jákvæða upplifun ferðamanna er mikilvægt að til staðar séu góðar leiðarlýsingar, upplýsingar um vegalengdir, erfiðleikastig og nauðsynlega öryggisþætti s.s neyðarsímanúmer.

Gera verður ráð fyrir að kynning á ferðamannavegi um Jökul og Eysteinsdal leiði til verulegrar aukningar í umferð. Landslag er mjög ólíkt því sem flestir ferðamann eiga að venjast. Gróður er viðkvæmur, þar sem gjall og hraun er klætt þunnri gróðurskænu er viðkvæmni mjög mikil og þol gagnvart ágangi mjög lítið. Mikilvægt er að beina gönguumferð þar sem minni hættu er á skemmdum og áhrif vegna álags minna á jarðmyndanir og landslag. Sérstaklega er varað við viðkvæmum svæðum norðan Geldingafells og í hraununum í nágrenni við Skálasnaga. Meðfram leiðinni er land víða raskað, bæði eftir efnistöku og utanvegaakstur. Verkefni tengd endurheimt og umhverfisfrágangi hafa verið skilgreind í verkefnatöflum sem mikilvæg en ekki sem forgangsverkefni.

Upplifun

Vegna þess hvernig vegurinn er, veglínán, yfirborð vegar, útsýni og landslag er ferðamanninum gert mögulegt að njóta og komast í kynni við stórbrotna náttúru. Um er að ræða dagsferð (36-40 km) með fjölbreyttri afþreyingu, fróðleik og skemmtan. Á allri leiðinni eru ferðamenn að sjá og upplifa eitthvað nýtt, með gönguferðum út frá akstursleiðinni, skoðun á menningarminjum, heimsókn í hella, eða gönguferð á Jökul er upplifunin ríkulegri og mögulega mjög fjölbreytt.

Ferðamönnum er gefin möguleiki á upplifun þar sem akstur og ferðalag geta verið í einstöku samspili.

Ferðamannavegur um Jökul, frá Öndverðanesi að Arnarstapa endurspeglar sérstöðu Þjóðgarðsins og landssvæðisins vestast á Snæfellsnesinu. Með tilkomu ferðamannavegar um Jökul er opnað á nýjan áfangastað fyrir ferðamenn sem gæti dreift álagi af Útnesvegi og létt á áningarstöðum sem eru undir miklu álagi t.d. Dritvík og Djúpálónssandur.

Leiðin sjálf er áhugaverð og eftirsóknarverð upplifun. Helstu annmarkar felast í að ferðamannavegurinn er samsettur úr nokkrum vegum og vegköflum. Vegkaflinn út í Öndverðanes er „botnlangi“, 6. km langur, þar þarf að fara sömu leið fram og til baka. Að öllu jöfn er það talið annmarki að ekki sé kostur á hringtenginu, er leiðin er falleg og útsýni og upplifun ólík hvort farið er um veginn til vesturs eða austur. Kaflinn um Útnesveg (574) er skilgreindur sem millikafl, en þar skarast umferð við alla almenna umferð, sem er metið ásættanlegt í þessu tilfelli þar sem umferðarálag er lítið. Vegkaflinn um Eysteinsdal og Harðabala er útrá landslagi og fjölbreytni mjög áhugaverður, en hann er merktur inn sem slóði á flest kort, og tenging norðan Geldingafells er engin á eldri ferðamannakortum. Vegurinn er greiðfær öllum bílum yfir sumartímann en upplifun ferðamanna gæti einkennst af óöryggi vegna skorts á merkingum.

Mikilvægt er að hönnun og yfirbragð ferðamannavegarins sé þannig útfært að landslag sé í aðalhlutverki. Mikilvægt er að öll mannvirkjagerð láti lítið yfir sér og verði felld að umhverfinu. Áningarstaðir, myndatökustaðir, merkingar séu látin líta svo út að sem um hluta af umhverfinu sé að ræða.

Hönnun og miðlun upplýsinga þarf að vera þannig að ekki verði um áberandi og fyrirferðamikil skilti að ræða, heldur hugsað til þess að beina upplýsingum beint í ökutækin, hugsanlega með gps. tæki eða með kortum og tölvukerfum beint í bílinn. Útfærsla þarf að vera þannig að ferðamaðurinn geti verið viss um að verið er að ferðast á skipulagðri leið og upplifun sé í samræmi við væntingar.

Það er mikilvægt fyrir jákvæða upplifun ferðamannsins að unnið verði að því heilla ferðamenn með fróðleik og skemmtan um Snæfellsjökul, kynngimagnaðar sögur um búsetu manna og furðufyrirbæra. Upplifun ferðamannsins á að vera þannig að ferðamaður fari uppnuminn eftir sérstæða dagsstund.

Þjónusta

Hugmyndafræði ferðamannaveganna er að tryggja nauðsynlegan aðbúnað fyrir ferðalagið í heild og auka þannig jákvæða upplifun ferðamanna. Ferðamannaveginum er m.a ætlað að styrkja heimabyggð og er vegurinn

kynntur sem nýr áfangastaður eða aðdráttarafi fyrir ferðamenn. Ferðamenn gera vaxandi kröfur og mikil áhersla hefur verið á ýmsa gæðavottun eða einhverja staðfestingu á gæðum leiðarinnar. Með heilsteypum ferðamannavegi þar sem unnið hefur verið að úrbótum er möguleiki á að upplifa ökuleiðina, umhverfið og áningarstaðina sem hluta af einni heildamynd.

Í úttekt veganna í fyrri áfanga var horft til hvort leiðin fari um svæði þar sem í boði er einhver þjónusta s.s. veitingasala, gisting, salernisaðstaða, eða einhver afþreying t.d söfn, hellaskoðunarferðir, hestaleigur, hjólaleigur, vélsleðaleigur eða bátssiglingar. Í seinni áfanga hefur verið mat á ástand áningarstaða, merkingar, fræðslu og tengsl við ferðamannastaði, útbúnað þjónustu og viðhald.

Sammerkt með öllum leiðunum sem voru skoðaðar þá er gisting og veitingasala einungis í þéttbýlisstöðunum, Hellnum, Arnarstapa og á Hellissandi. Út frá Jökulhálsi, er í boði afþreying og er hægt að leigja vélsleða eða fara í snjótröðara á Snæfellsjökul.

Til að styrkja leiðina um Jökul sem ferðamannavegar eru brýnustu verkefni tengd upplýsingagjöf og leiðbeiningum til ferðamanna. Nokkrir áningarstaðir eru til staðar, þjónusta og veghald vegna þeirra er ýmist á ábyrgð Vegagerðar eða Þjóðgarðs.(sjá töflur í kafla 3.2.2, 3.4.2, 3.5.2.) Vinna þarf að úrbótum og eru tækifæri mörg til að bæta þjónustu og aðbúnað ferðamanna á leiðinni. Áningarstaðirnir eru til staðar, vinna þarf í að marka sérstöðu þeirra þannig að meira sé lagt upp úr samspili umhverfis og áningarstaðar.

Áningarstaðurinn þarf að vera vel staðsettur og huga þarf vel að aðkomu og bílastæðum, góður útbúnaður getur dregið úr hættu á óhöppum.

Á áningarstöðunum og við helstu gatnamót er gert ráð fyrir upplýsingagjöf og þar megi miðla upplýsingum um t.d. gististaði, þjónustustaði og veitingasölu. Jafnframt er mikilvægt að koma á framfæri upplýsingum sem eru síbreytilegar s.s um ástand vegarins og veðurlýsingar. Kynna þarf mikilvægar kortaupplýsingar s.s um aðgengi um veginn og svæðið. Gæta þarf vel að því

að upplýsingar á kortum og skiltum séu réttar hvað varðar örnefni, hæð á fjöllum vegalengdir og fl.

4.2 Forgangsröðun verkefna

Við skilgreiningu verkefna á svæðinu var m.a. horft til þess hversu mikilvæg og áriðandi verkefni eru. Verkefnum var skipt í þrjú flokka, sum eru talin vera forsenda þess að geta opnað og kynnt veginn sem ferðamannaveg. Merking og kynning vegarins sem ferðamannavegar er líkleg leið til þess að laða að fleiri ferðamenn og auka umferð um svæðið. Öryggi ferðamanna þarf að vera tryggt bæði á veginum og helstu áningarstöðum. Vegurinn þarf að vera merktur og ferðamönnum veittar upplýsingar sem snúa að öryggi, umgengni og rötun. Verkefnum til að undirstrika þetta þarf að ljúka áður en vegurinn er opnaður formlega sem ferðamannavegur.

Önnur verkefni snúa að því að bæta gæði. Þau eru mikilvæg en eru ekki forsenda þess að geta kynnt veginn sem ferðamannaveg. Helst má nefna frágang áningarstaða, vistheimt og aðgerðir á röskuðum stöðum/svæðum, vegaviðhald/aðlögun vegarins að fólksbílaumferð, skipulagningu á þjónustu ofl. Í þriðja lagi voru skilgreind verkefni sem ekki eru mjög brýn og má sinna sem langtíma verkefnum og þarf að vinna eftir þörfum, en eru þó til þess fallin að auka og tryggja gæði ferðamannavegarins.

Eftirfarandi mynd er yfirlit sem sýnir staðsetningu og eðli á mismunandi verkefna sem tengjast áningarstöðum.

4.3 Næstu skref

Markmið verkefnis var að móta nokkurskonar ramma (skapalón) fyrir skipulagningu ferðamannavegar. Verkefnið tók á þáttum s.s. leiðarvali, forsendugreiningar og tillögum að verkefnum sem þarf að fara í til þess að um sé að ræða ferðarmannaveg sem stendur undir skilgreiningu.

Næstu skref og útfærsla sem þarf að fara í til þess að vinna úr þessari úttekt eru:

- Þolmarkagreining (LAC): Að því gefnu að ferðamönnum mun sennilega fjölga vegna aukinnar kynningar á svæðinu og umfjöllunar um ferðamannaveg er nauðsynlegt að skilgreina nánar þá þætti eða staði í umhverfinu sem eru viðkvæmir gagnvart auknu álagi. Þolmarkagreining (LAC) nýtist m.a. til þess að skilgreina nánar ásættanleg mörk breytinga í umhverfinu, bæði m.t.t. aukinnar uppbyggingar ferðaþjónustu og útivistar með það í huga að raska ekki einkennum og sérstöðu vegarins sem ferðamannavegar.
- Samráð/vinnuteymi: Unnið verður að nánari útfærslu verkefna með hagsmunaaðilum, s.s. fulltrúum sveitarfélags, Þjóðgarðs, Vegagerðarinnar,) ferðaþjónustuaðilum. Vinna samráðshóps (teymisins) þarf að miða að því að útfæra nánar fyrirliggjandi verkefnatillögur og vera eftirfylgni á hugmyndir og gæðakröfur.

Einnig er það hlutverk vinnuhópsins að útfæra nánar heildarstefnu og kynningu ferðarmannavegarins á Snæfellsnesi.



Mynd 4.1 Yfirlit yfir staðsetningu áningarstaða og myndatökustaða Brýnasta verkefni við nýjan ferðamannaveg snýr að merkingum um ástand og akstursaðstæður.

Viðauki 1 Myndir frá ferðamannavegi á Snæfellsnesi



Mynd V 1.1
Vegur út í Öndverðarnes – vantar mætingastaði á milli Skarðsvíkur og Öndverðarness



Mynd V 1.2
Bjargbrún við Skálasnaga, Svörtuloft



Mynd V 1.3
Brunnurinn Fálki, lélegt drykkjarvatn



Mynd V 1.4
Útnesvegur (574), hröð tengileið



Mynd V 1.5
Gönguleið við Snekkjufoss – vantar bílastæði



Mynd V 1.6
“villt” bílastæði



Mynd V 1.7
staðsetning á viðvörnaraskilti færir frá almenna umferð. Skiltið er við gatnamót Útnesvegur og
vegur upp í Eysteinsdal og Jökulháls. Þessi viðvörnun ætti við gönguleið á Jökulinn.



Mynd V 1.8
Á kaflanum upp að Klukkufossi er vegurinn brattur.
Óöryggi þar sem vegurinn er grófari yfirferðar.



Mynd V 1.9
Rof og skemmdir á vegjöðrum af völdum vatnavaxta í
Móðuá/ Hólmkelsá



Mynd V 1.10
Engin merking er við afleggjara upp að jökli / vantar skilti. Skortur á merkingu
veldur ákveðnu óöryggi hjá ferðamönnum um hvaða leið beri að velja.



Mynd V 1.11
Rask umhverfis veginn um Eysteinsdal – Efnistökusár



Mynd V 1.12
Rask og ummerki um framkvæmdir neðan við veginn
um Eysteinsdal – Malarhaugur



Mynd V 1.13
Rask og ummerki um framkvæmdir við veginn um
Eysteinsdal



Mynd V 1.14
Rask og ummerki um framkvæmdir við veginn um
Eysteinsdal



Mynd V 1.15
Rask og ummerki um framkvæmdir við veginn um Eysteinsdal / slóði
eða troðningur vegna skemmda eftir utanvegaakstur.



Mynd V 1.16
Rask og ummerki um framkvæmdir umhverfis veginn
um Eysteinsdal



Mynd V 1.17
Spennandi og fjölbreytt gönguleið. Við Rauðhól



Mynd V 1.18
Um hraunbreiður upp í Eysteinsdal.



Mynd V 1.19
Spennandi og fjölbreytt leið.



Mynd V 1.20
Spennandi leið í breytilegu landslagi.



Mynd V 1.21
Spennandi og fjölbreytt leið með miklu útsýni.



Mynd V 1.22
Hreggnasi.



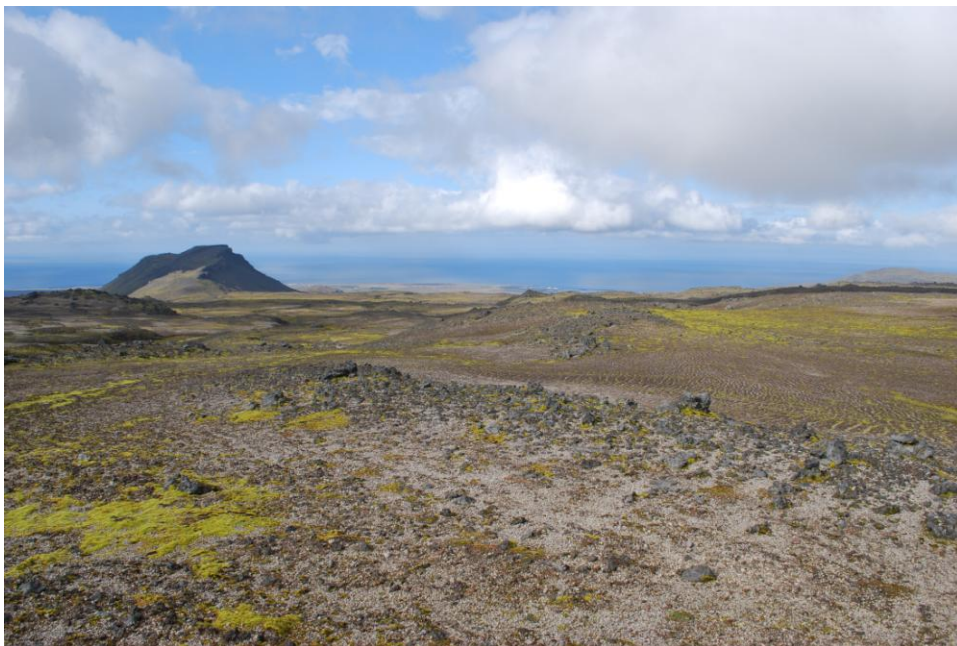
Mynd V 1.23
Við Móðulæk.



Mynd V 1.24
Vikur norðan við Snæfellsjökul.



Mynd V 1.25
Spennandi og fjölbreytt leið. Viðkvæmt landssvæði.



Mynd V 1.26
Útsýni til norðurs, Búrfell og Rif.



Mynd V 1.27
Viðkvæmt gróðurlendi.



Mynd V 1.28
Hálendisstemning



Mynd V 1.29
Hæðir og hvíltir austan við Snæfellsjökul, brattar hlíðar Geldingafells og Snæfellsjökuls.



Mynd V 1.30
Niður Jökulháls til suðurs. Stapafell.



Mynd V 1.31
Vegur ofan við Sönghelli. Áningastaður með
nestisborði og upplýsingaskilti.



Mynd V 1.32
Leifar eftir vikurframleiðslu



Mynd V 1.33
Eftirsótt svæði fyrir torfæruakstur



Mynd V 1.34
Rask eftir torfæruakstur

Viðauki 2 Landgreining

LANDGREINING SNÆFELLSNES

**SKIPULAG FERÐAMANNAVEGAR
Á SNÆFELLSNESI**

September 2011
10239

LANDGREINING SNÆFELLSNES

SKIPULAG FERÐAMANNAVEGAR Á SNÆFELLSNESI

September 2011

	2011-09-23	fbe	BHB	
	2011-03-31	fbe	SP	
Nr. Útg.	Dagsetning	Unnið	Yfirfarið	Samþykkt

1.	Landgreining	2
1.1	<i>Undirlendi.</i>	2
1.2	<i>Fjallendi</i>	3
1.3	<i>Ströndin</i>	3
1.4	<i>Hafið</i>	4
2.	Minnispunktar frá ferð um Snæfellsnesið	6
2.1	<i>Við Stekkjarvelli, þjóðvegi 54 vestan við Vegamót, austast í Snæfellsbæ.</i>	6
2.2	<i>Við Langavatn í Staðarsveit, þjóðvegi 54.</i>	6
2.3	<i>Við Lýsuhól, þjóðvegi 54.</i>	7
2.4	<i>Við Bláfeld, þjóðvegi 54.</i>	7
2.5	<i>Útsýnisstaður á þjóðvegi 574, í Axlarhólum við Axlarhyrnu</i>	8
2.6	<i>Við Rauðafeldargjá á þjóðvegi 574</i>	8
2.7	<i>Við mörk þjóðgarðs í landi Dagverðarár, jaðar Háahrauns á þjóðvegi 574</i>	9
2.8	<i>Við Beruvík á þjóðvegi 574</i>	10
2.9	<i>Fróðárheiði, þjóðvegur 54. Við Valavatn</i>	10
2.10	<i>Ólafsvíkurenni, vestan við Ólafsvík á þjóðvegi 574.</i>	11
2.11	<i>Utan Hellissands, við þjóðgarðsmörk á þjóðvegi 574</i>	11
2.12	<i>Gatnamót þjóðvegur 574 og vegar í Eysteinsdal</i>	12
2.13	<i>Vegur um Væjuhraun uppí Eysteinsdal við Klukkufoss, horft til Rífs</i>	12
2.14	<i>Efst í Eysteinsdal, við jaðar þjóðgarðs</i>	13
2.15	<i>Bak Geldingafells, utan þjóðgarðs</i>	13
2.16	<i>Vegur F570 yfir Jökulháls, milli Geldingafells og Sandkúlu</i>	14
2.17	<i>Vegur F570 ofan við Brenniskúlu</i>	14
2.18	<i>Vegur F570, við Sönghelli</i>	15

1. Landgreining



1.1 Undirlendi.

Láglendið á sunnanverðu Snæfellsnesi er forn sjávarbotn sem risið hefur síðan ísöld lauk. Hamrabeltin upp af láglendinu eru því gamlir sjávarhamrar. Láglendið innan Þjóðgarðs er að mestu hraun sem runnið hafa frá Snæfellsjökli eða eldvörpum á láglendi. Hraunmyndanir eru margbreytilegar og svæðið auðugt af hellum.

Byggðin á sunnanverðu nesinu myndar einfalda röð bæja við fjallsrætur. Ræktað land er í litlum eða stórum skikum inn í óræktuðu landi. Inn á milli eru svo merki um skriðuföll og framhlaup og víða má sjá hvar hraun hafa lagst yfir land. Örnefni bera merki um Þjóðsögur og nán tengsl við náttúru í gegnum aldirnar.

Ríkjandi landslagsgerðir: búsetulandslag, menningarlandslag (iðnaðarlandslag, útvegslandslag), landbúnaðarland, tún, skógar og kjarrsvæði, sandar, melur, gras- og lyngmóar, tjarnir, áreyrar, votlendi, hraun, eldvörp (friðun skv. 37. gr.).

Helstu einkenni: Búsældarleg og litskrúðug sveit, innan Þjóðgarðs eru víðfeðm og einsleit hraun. Ræktað tún og falleg bæjarstæði. Innan Þjóðgarðs er náttúran sjálf í fyrirrúmi, gróin hraun og litskrúðugar fjallshlíðar.

Skoðunarverðir staðir: Náttúruvættið Bárðarlaug sem er forn gígur, rétt ofan við Hellnar. Hraunin eru víða þakin mosa en inn á milli eru skjólsælir bollar með gróskumiklum gróðri. Búðahraun, eitt fegursta gróðurlendi landsins, þar má finna yfir 130 tegundir háplantna. Þjóðgarðurinn, og á láglendi er eldvörpin Purkhólar, Hólahólar, Saxhólar og Neshólar (Öndverðaneshólar) og umhverfis eru hraun sem hafa runnið úr þeim.

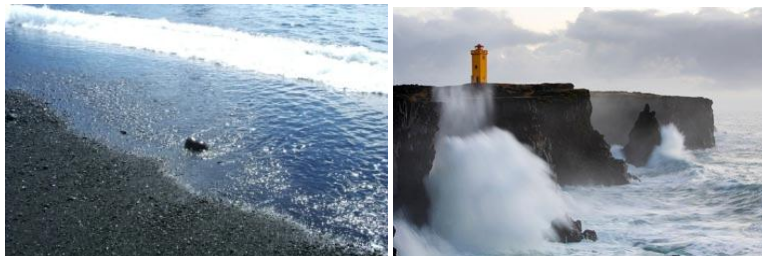


1.2 Fjallendi

Eftir miðju Snæfellsnesinu liggur Snæfellsnesfjallgarðurinn. Hæst ber Snæfellsjökul 1446 m hár og oft nefndur konungur íslenskra fjalla. Snæfellsjökull er eldkeila sem hefur hlaðist upp í mörgum hraun- og sprengigosum (síðast gaus í jöklinum fyrir um 1800 árum). Mest ber á jarðmyndunum frá síðasta jökulskeiði og nútíma. Greinilega má sjá hvernig hraunstraumar og hraunfossar hafa runnið niður eftir hlíðum hans. Fjöllin norðan Snæfellsjökuls eru úr móbergi og hafa myndast við gos undir jökli eða í sjó. Land sem hefur mótast af eldvirkni á ísöld og nútíma. Margar gamlar ferðaleiðir liggja þvert yfir fjallgarðinn og hafa nokkrar þeirra verið merktar og stikaðar á síðustu árum.

Ríkjandi landslagsgerðir; Jöklar og jaðrar, fjallsrætur, fjallshlíðar, skriður, dalir, hvilftir, víðerni?

Helstu einkenni: stórbrotið, hrikalegt, bratt, dulúð.



1.3 Ströndin

Strönd Snæfellsness er fjölbreytt, þar skiptast á grýttir vogar, strendur með ljósum eða svörtum sandi og snarbrattir sjávarhamrar. Akfærar leiðir eru niður að ströndinni á nokkrum stöðum og hefur vegur í sumum tilfellum verið lagður í

öryggisskyni til að auðvelda björgun ef með þyrfti úr sjávarháska. Á allmörgum stöðum meðfram ströndinni er að finna menningarminjar sem hafa að geyma mikilvægan kafla í útvegssögu Íslands. Margar þjóðleiðir liggja meðfram ströndinni og með vaxandi fjölda ferðamanna hafa fjölförnustu gönguleiðirnar verið að slitna og láta á sjá. Nú sem áður getur vatnsskortur háð ferðamönnum.

Ríkjandi landslagsgerðir: Sandfjörur, hnulungafjörur, klapparfjörur, hraunfjörur, stuðlaberg, hraunhamrar, sjávarlón og tjarnir, fuglabjörg, sellátur, grunnsævi.

Helstu einkenni: Fjölbreytni, fágætar landslagsgerðir, rómuð náttúrufegurð, hrikaleiki.

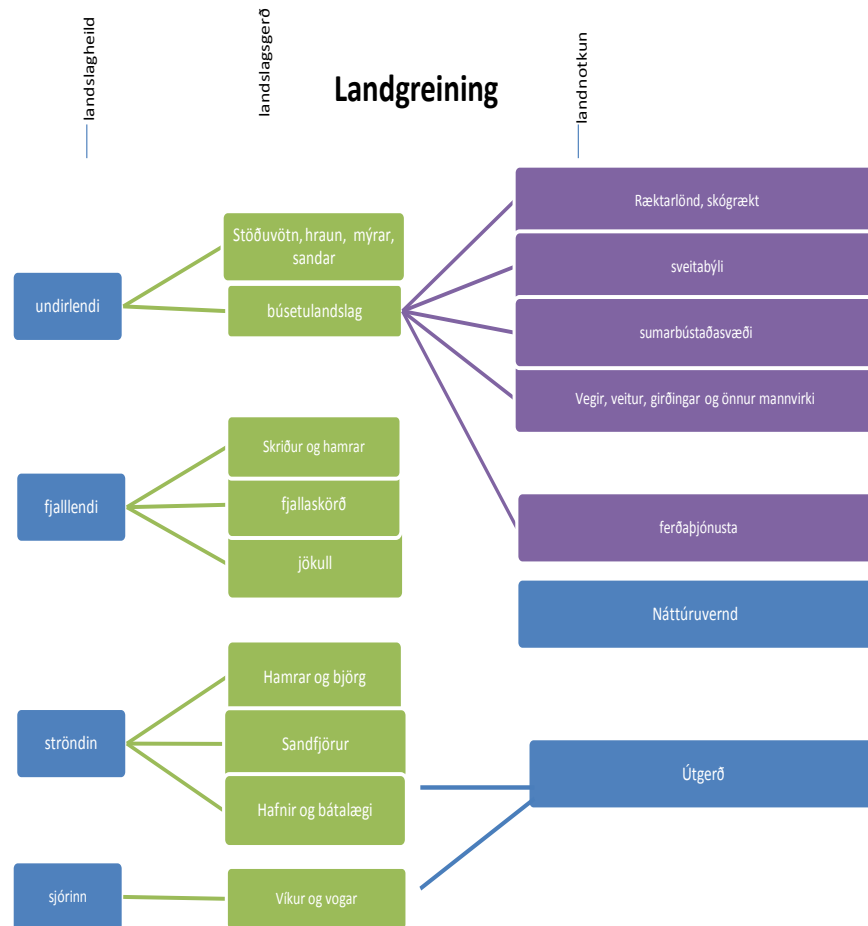
Skoðunarverðir staðir: Ströndin við Arnarstapa og Hellnar er friðland. Þar eru sérkennilegar klettamyndanir sem mótast hafa í briminu. Í Dritvík og á Djúpalónssandi eru fjölbreyttar klettamyndanir og þar má einnig finna svart og sjávarslípað fjörugrjót. Búðahraun, stendur á sjávarbotni og leikur sjór um undirstöður þess og kemur sjór upp í dýpstu gjótum. Við Búðir var útræði þaðan sem margar jarðir áttu uppsátur og er hægt að finna rústir verbúða, fiskreita, grjótgarða, lýsis- og lifrargryfjur, verslunarhús o.fl. Svalpúfa er líklegast austurhluti gígs sem gosið hefur í sjó og Lóndrangar eru gígtappar. Svörtuloft eru sjávarhamrar, um fjögurra km langir, suður frá Öndverðarnesi. Nafnið Svörtuloft er aðeins notað af sjó en björgin sjálf heita á landi Saxhólsbjarg og Nesbjarg norðar.



1.4 Hafid

Að norðanverðu er það Breiðafjörður, að sunnanverðu Faxaflói og til vesturs er opið haf. Fengsælustu fiskimiðin er að finna nærri Snæfellsnesi og út af Reykjanesi. Hvergi eru fleiri fiskiskip en í útgerðarbæjunum á Snæfellsnesi. Fiskveiðar á Snæfellsnesi vega um 9% af fiskveiðum landsins alls. Atvinnugrein sem skaffar mörg störf og gefa háar tekjur. Engin tækifæri eru fyrir ferðamenn að sækja sjó eða leita afþreyingar í veiði eða ferðir á sjó nema í Stykkishólmi og út frá Grundarfirði og menn eru að prófa sig áfram í strandstangveiði. Út af Snæfellsnesi hafa mörg skip farist í sjávarháska.

Helstu einkenni: opið og víðsýnt, fengsælt, hrikalegt, brim.



2. Minnispunktar frá ferð um Snæfellsnesið

2.1 Við Stekkjarvelli, þjóðvegi 54 vestan við Vegamót, austast í Snæfellsbæ.



Landslag einkennist af bröttum skriðum í Snæfellsnesfjallgarðinum og marflötu undirlendi sem teygir sig langt út til hafs. Sjóndeildarhringurinn er opinn, litbrigði eru fjölbreytt og andstæður eru í mynstri og áferð á milli undirlendis og fjallshlíða. Undirlendi er hefðbundið búsetulandslag, framræstar mýrar og hrísmóar sem er notað til beitar. Undir fjallshlíðinni eru stöku sveitabæir með jöfnu millibili. Milli þjóðvegjar og fjalls deilist landið upp með skurðum og rásam í skika. Girðingar eru áberandi og á milli þeirra er ræktarland eða stöku skógræktarreitir og rafmagnslínur. Útsýni til vesturs er til Snæfellsjökuls í fjarska.

2.2 Við Langavatn í Staðarsveit, þjóðvegi 54.



Landslag einkennist af stórum vötnum og sterkri tengingu við hafið. Sjónvinkill er víður og rúmur og takmarkast einungis af Snæfellsnesfjallgarðinum í norðri. Undirlendið er gróið og bæði að sjá móa og mýrar. Milli þjóðveggar og fjallshlíðar fléttast hefðbundið búsetulandslag við mýrar og stöðuvötn

2.3 Við Lýsuhól, þjóðvegi 54.



Mikið landrými er milli fjalls og fjöru og landslag einkennist af víðáttumiklum ræktarlöndum og litlum þéttbýliskjörnum. Sjóndeildarhringurinn er opinn og litbrigði fjölbreytt. Ár og lækir renna frá fjallshlíð til sjávar og stöðuvötn eru víða á undirlendinu. Strandlínan er áberandi, mörkuð gulum og litríkum sandfjörum. Gróður og mosateygingar eru í fjallshlíðinni og litríkar líparítskriður. Til vesturs er gróið en úfið Bláfeldarhraun. Landslag er mjög fjölbreytt og litríkt. Skýr skil eru á milli fjallshlíðar, undirlendis og strandsvæðis. Lítið þéttbýlisporp er við Lýsuhól með ölkelduvatnslaug, skóla og ferðaþjónustu.

2.4 Við Bláfeld, þjóðvegi 54.



Landslag er búsetdarlegt, sveitabýli, vegir og mannvirki á hæðardrögum á milli grösugra túna og beitarlanda. Sumarhús og skógræktarreitir í hraunjaðrinum. Lítið hæðardrag lokar sjónvinkli til strandar. Snæfellsjökull er tignarlegur til vesturs. Til norðurs

er úfið og hrjúft Bláfeldarhraunið og Snæfellsfjallgarðurinn í bakgrunni. Landslagið er fjölbreytt, útlínur landsins fjölbreyttar og áferð og mynstur breytileg.

2.5 Útsýnisstaður á Þjóðvegi 574, í Axlarhólum við Axlarhyrnu



Frábær útsýnisstaður (myndatökustaður) sunnan við Þjóðveginn. Sjóndeildarhringurinn er víður og opinn. Landslag er litríkt og fjölbreytt, hrjúft hraun og einstaka grasi gróin svæði á milli. Til suðurs er útsýni yfir Hraunlandaríð og Húsanesvatn (Miðhúsavatn) og í fjarska glittir í ljósa sanda við ströndina, Hraunlandaríð. Til vesturs markar Stapafell upphaf Snæfellsnesfjallgarðsins. Í forgrunni eru litríkar líparítskriður vestan við Egilsskarðið.

2.6 Við Rauðafeldargjá á Þjóðvegi 574



Vegurinn liggur og tekur sveig meðfram hlíðum Stapafells sem lokar sjóndeildarhringnum til vesturs. Landslag er fjölbreytt, miklar andstæður við fjallshlíðina á milli hraunjaðars á Klífhrauninu og opna gróna undirlendisins. Sjóndeildarhringurinn er afmarkaður til norðurs af fjallshlíðinni sem er litrík og allhrikaleg með djúpri gjá inn í fjallshlíðina – Rauðfeldargjá. Snæfellsjökull er horfinn út úr sjóndeildarhringnum en hér má segja að eigi við að vera „Undir jökli“.

2.7 Við mörk þjóðgarðs í landi Dagverðarár, jaðar Háahrauns á þjóðvegi 574



Landslag er opið og sjóndeildarhringur víður. Landslag einkennist af ýmsum ummerkjum eldsumbrota. Horft er yfir hraunbreiður og að háum hraunvegg Háahrauns. Sérkennileg form Lóndranga ber við sjónarrönd. Lítil ummerki eru um búsetu, einungis vegurinn, minnisvarði og vegslóð upp með Dagverðarárni. Skil á milli strandar og fjallshlíðar eru óljós. Aflíðandi brekkur langt upp í hlíðar jökulsins með endurtekin mynstur og form.

Við Purkhóla á þjóðvegi 574



Góður útsýnisstaður innan Þjóðgarðs, þar sem opnast löng sjónlína til hafs og upp í hlíðar Snæfellsjökuls. Vegurinn er aðeins niðurgrafinn, ofan vegar er ófrágengin malarnáma. Horft er yfir stórar einsleitar hraunbreiður, grónar mosa og lyngi. Litafjölbreytni er mikil í mosabreiðum og hrauninu. Breytileiki er í hæð og langar og aflíðandi hlíðar upp í Snæfellsjökul. Eldfjallalandslag þar sem fá eða engin mannvirki eru sýnileg önnur en vegurinn. Vegjaðar er ógróin og ummerki eftir vegagerð ennþá mjög greinileg.

2.8 Við Beruvík á Þjóðvegi 574



Innan Þjóðgarðs, sjóndeildarhringurinn er opinn og sjónlína löng og opin bæði til hafs og upp í hlíðar Snæfellsjökuls. Horft er yfir stórar einsleitar hraunbreiður vaxnar mosa og lyngi. Afliðandi brekkur langt upp í hlíðar jökulsins með endurtekin mynstur, form og litríkar skriður. Aðkomuvegir eru til strandar, landslag er mótað af gígum og í fjarska sést til Neshólanna, en næst til vinstri eru Hólahólar. Eldfjallalandslag þar sem eru fá eða engin mannvirki sýnileg önnur en vegurinn. Vegjaðar er ógróinn og ummerki eftir vegagerð ennþá mjög greinileg.

2.9 Fróðárheiði, Þjóðvegur 54. Við Valavatn



Greiðfær malarvegur yfir Fróðárheiði, fjölfarin leið, ein af þremur helstu veltengingum við byggðina á norðanverðu nesinu. Vegurinn liggur vel í landslaginu og er góð útsýnisleið.

Landslag er jökulsorfið, hrjóstrugt og gróðurlítið fjallendi. Fjölbreytileiki er mikill í formum, hæð og áferð fjalla. Engin mannvirki eru á leiðinni utan neyðarskýlis sem er á háheiðinni, vegstika og stöku slóða út frá veginum. Útsýni er til sjávar.

2.10 Ólafsvíkurenni, vestan við Ólafsvík á Þjóðvegi 574.



Ekkert undirlendi og opinn sjóndeildarhringur til hafs, girtur af háum skriðum Ólafsvíkurennis. Vegurinn tengir saman byggðarlög á norðanverðu nesinu. Landslag er hrikalegt, mikill breytileiki í hæð. Vegurinn liggur á nýjum landfyllingum neðan við stórbrotnar skriður og er ekki beint hluti landslagsins, í beinni tengingu við sjóinn.

2.11 Utan Hellissands, við Þjóðgarðsmörk á Þjóðvegi 574



Sjóndeildarhringurinn er víður og opinn, útsýni er yfir gróið hraun og grýtta strönd, þar sem sjá má fiskiskip á veiðum uppvið landssteina. Gróið og sandorpið hraun og mikið undirlendi. Afliðandi hlíðar með nokkuð áberandi fellum í vesturhlíðum Snæfellsjökuls. Ummerki um búsetu að finna víða á undirlendinu og nokkrar friðlýstar minjar við veginn. Fyrir ofan Gufuskálar er fjöldi (fisk)*bygja sem enginn veit hver hlóð. Útsýni er að Snæfellsjökli í suðri. Engin skýr kennileiti eða breytingar eru á landslagi sem gefa til kynna innkomu inn í Snæfellsjökulþjóðgarð. Engar upplýsingar eru um þjónustu eða ferðaleiðir innan þjóðgarðs.

*kenningar eru líka um að hér sé um einhverskonar bænahús að ræða frá búsetu írskra munkna á svæðinu.

2.12 Gatnamót þjóðveggar 574 og vegar í Eysteinsdal



Sjóndeildarhringurinn er víður og opinn, undirlendi og gróin hraun til allra átta. Saxhólar áberandi kennileiti við þjóðveginn. Aflíðandi og grónar hlíðar með nokkuð áberandi og litríkum jarðmyndunum s.s Rauðhól. Útsýni er að Snæfellsjökli í suðri. Við gatnamótin er viðvörunarskilti og upplýsingar um hættur við að ferðast á jöklinum, en engin leiðarkort með aksturs- og gönguleiðum. Vegurinn er ekki merktur með vegnúmeri. Nokkur ummerki sjáanleg um gamla vegslóða og námur.

2.13 Vegur um Væjuhraun uppí Eysteinsdal við Klukkufoss, horft til Rífs



Góður malarvegur sem liggur vel í landi. Víðsýnt, aflíðandi og nokkur breytileiki í hæð, allt frá hafi til jökuls. Vel grónar hlíðar, samfelld og litrík gróðurþekja. Landslag er að mestu óraskað en mótað af beit í gegnum aldanna rás. Vegjaðar er enn nokkuð raskaður. Við vegjaðar er greinilegt að það hafa á stöku stað myndast bílastæði og mætingafláar. Gönguleiðir eru merktar en ekki er getið um vegalengdir að áningastöðum, áætlaðan ferðatíma eða erfiðleikastig.

2.14 Efst í Eysteinsdal, við jaðar Þjóðgarðs



Malarvegur meðfram Blágili þar sem það rennur í Móðulæk. Landslag er jökulsorfið, hrjúft og hrjóstrugt. Lítil fjölbreytni í áferð en mikil í formum, hæð og áferð fjalla. Fjalllendi þar sem ekki er að sjá önnur mannvirki en veginn. Víðsýnt og útsýni til sjávar út á Breiðafjörð.

2.15 Bak Geldingafells, utan Þjóðgarðs



Ágætur malarvegur sem liggur um sléttan dal meðfram bröttum hlíðum Geldingafells. Fjalllendi, jökulsorfið, hrjúft og hrjóstrugt. Lítt gróið, gróðurþekja er einsleit og samanstendur af viðkvæmri og þunnri þekju mosa. Lítil fjölbreytni í áferð en mikil í formum, hæð og áferð fjalla. Fjallendi þar sem ekki er að sjá önnur mannvirki en veginn.

2.16 Vegur F570 yfir Jökulháls, milli Geldingafells og Sandkúlu



Ágætur malarvegur (fjallvegur) yfir Jökulháls, á milli Ólafsvíkur og Arnarstapa. Landslag er lítt gróið fjalllendi, vikurflákar, með ávölum vatnssorfnnum hliðum og hvilftum. Í fjallshliðum er víða snjór í hliðum langt fram á sumar og haust. Mikil litbrigði og fjölbreytni í lit, formum og áferð. Ávalar línur og jökulsorfið og landslag ber þess ummerki að vera nýlega komið undan jökli.

2.17 Vegur F570 ofan við Brenniskúlu



Ágætur malarvegur (fjallvegur) yfir Jökulháls, upp frá Arnarstapa. Landslag er lítt gróið fjalllendi, vikurskriður, með ávölum vatnssorfnnum hliðum, fjölbreytni í lit og formum. Vísýnt og fallett útsýni yfir Breiðuvík og Búðahraun. Víða mikil ummerki um utanvegaakstur og slóðar út frá vegi sem ekki er ljóst hvert liggja.

2.18 Vegur F570, við Sönghelli



Vegurinn er nokkuð brattur og þröngur og erfitt að mæta stórum bílum. Vísýnt og mikil fjölbreytni í hæð og formum, Stapafell (móberg) og glittir í byggð niður við ströndin. Landið er gróið og gróðurþekja samfelld. Vegurinn liggur meðfram vatnsmiklum jökullækjum og einnig er víða að sjá ummerki (menningarminjar) eftir vikurnám og vinnslu JL úr vikurnámunum. Áningarstaður er við Sönghelli og fræðsluskilti um hellinn og merking. Fjölbreyttar klettamyndanir.

Heimildir:

Þjóðgarðurinn Snæfellsjökull og friðlönd í nágrenninu, Umhverfisstofnun, Guðbjörg Gunnarsdóttir

Landgreining Snæfellsbær

- tenging vegarins við ferðamannastaði

-tenging vegarins við ferðaþjónustu



★ **Athyglisverður staður-stök**

- Ytri-Tunga (selafjara)
- Ölkelda (uppspretta ölkelduvatns)
- Búðahraun, kirkja og menningarminjar
- Rauðafeldsgjá- (náttúruvætti!)
- Arnarstapi, landslag undir jökli og sjávarbjörg
- Hellnar, landslag og sjávarbjörg
- Hellnar Bárðarlaug-gigur

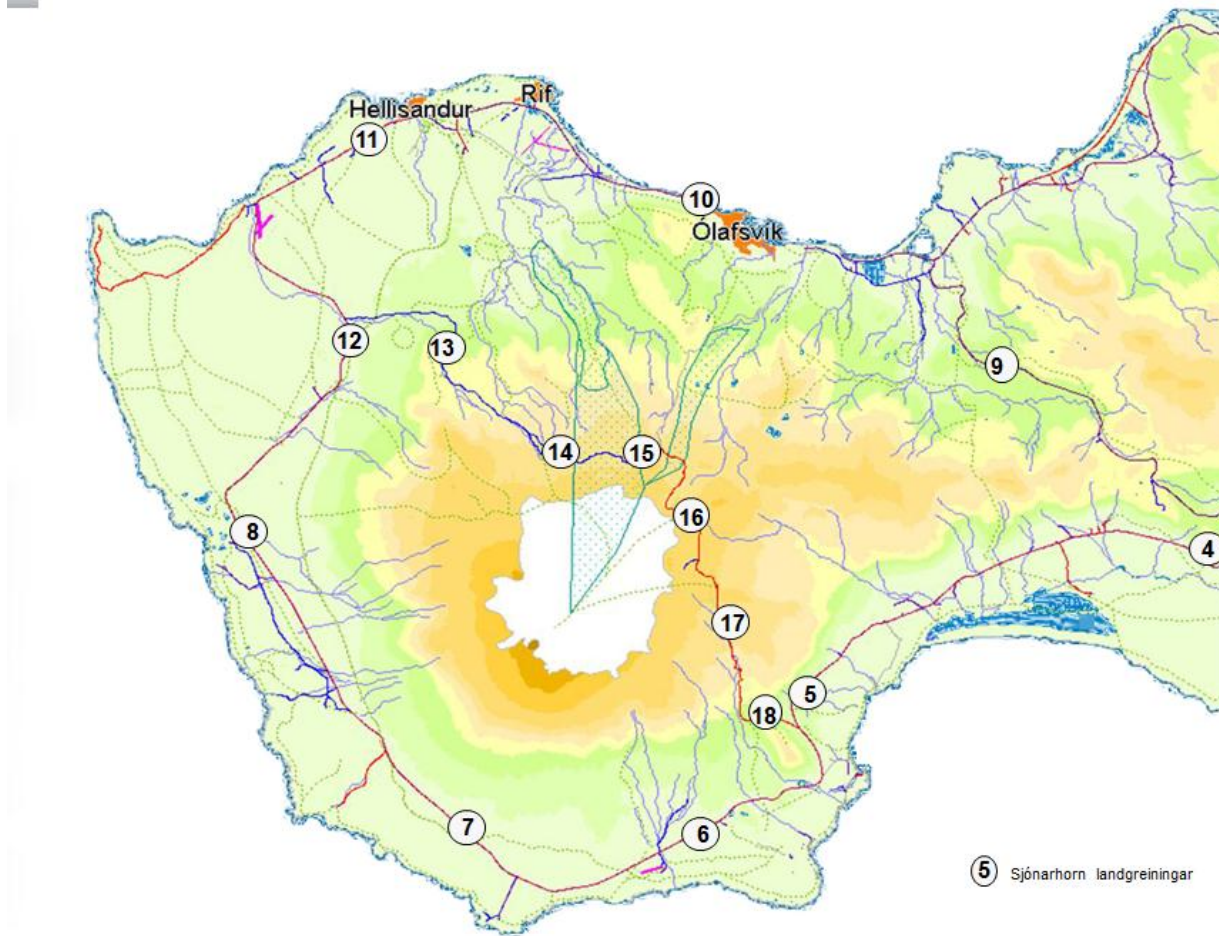


- Löndranger-sjávarhamrar
- Öndverðarneshólar-eldvörp
- Purkhólar-eldvörp-útsýnistaður
- Dritvik og Djúpálónssandur-sjávarhamrar
- Öndverðarnes-búsetuminjar, viti
- Svörtuloft- sjávarhamrar og viti
- Gufuskálavör



Gisting-þjónustustaðir

- Golfvöllur, tjaldstæði Langaholt
- Sundlaug, hestaleiga Lýsuhóli
- Hótel, hafnaraðstaða Búðir
- Hótel, hafnaraðstaða Arnarstapi
- Gestastofa Þjóðgarðs, Hellnar, Hótel og þj



VSÓ RÁÐGJÖF