



## Inngangur

Í þessari skýrslu koma fram frumniðurstöður netkönnunar á heilsársferðapjónustu sem framkvæmd var í júní 2011 fyrir Vestfirði. Um er að ræða hrásvör úr könnuninni fyrir umrætt landsvæði, en í skýrslu nr. 1 (*Ísland allt árið. Tækifæri í heilsársferðapjónustu. Niðurstöður netkönnunar*) eru tekin fyrir svör fyrir landið í heild sinni. Í skýrslu 1 er fjallað lauslega um einstaka niðurstöður en ætlast er til að lesandi dragi að öðru leyti sínar ályktanir við túlkun þeirra. Hægt er að nálgast skýrsluna gjaldfrjálst í vefverslun Nýsköpunarmiðstöðvar Íslands.

Könnuninni var ætlað að afla upplýsinga um væntingar og viðhorf ferðapjónustuaðila til ferðapjónustu utan háannar, en hún er liður í undirbúningi á stefnumótun og átaki til eflingar heilsársferðapjónustu. Könnunin beindist að ríflega 1.500 eigendum, framkvæmdastjórum og ábyrgðaraðilum ferðapjónustufyrirtækja um land allt.

Verkefnið var unnið af samstarfshópi sem samanstóð af eftirfarandi aðilum:

- Karl Friðriksson, Nýsköpunarmiðstöð Íslands
- Guðrún Þóra Gunnarsdóttir, Háskólinn á Hólum
- Sigríður Kristjánsdóttir, Nýsköpunarmiðstöð Íslands
- Sigríður Elín Þórðardóttir, Byggðastofnun
- Oddný Þóra Óladóttir, Ferðamálastofu

Starfsmaður hópsins var Haukur Johnson, hagfræðingur. Samstarfshópurinn þakkar honum gott samstarf.

*Karl Friðriksson*

## Stjórn verkefnisins

Umrætt átak sem könnunin er hluti af er samstarfsverkefni Samtaka ferðapjónustunnar, Íslandsstofu, Icelandair, Iceland Express, Samtaka atvinnulífsins, Ferðamálastofu, Byggðastofnunar, Markaðsstofu ferðamála á Norðurlandi, Menninga- og ferðamálasviðs Reykjavíkurborgar, Sambands íslenskra sveitarfélaga, Alþýðusambands Íslands og Nýsköpunarmiðstöðvar Íslands. Verkefnastjórn verkefnisins er skipuð af eftirfarandi aðilum:

- Erna Hauksdóttir, Samtökum ferðapjónustunnar
- Jón Ásbergsson, Íslandsstofu

- Þorsteinn Ingi Sigfússon, Nýsköpunarmiðstöð Íslands
  - Ólöf Ýrr Atladóttir, Ferðamálastofu
- Verkefnastjórn verkefnisins eru þeir Hermann Ottósson frá Íslandsstofu og Karl Friðriksson frá Nýsköpunarmiðstöð Íslands. Karl Friðriksson, framkvæmdastjóri hjá Nýsköpunarmiðstöð Íslands var ábyrgðarmaður könnunarinnar.

## Spurningalisti

Spurningalisti könnunarinnar spannar mörg atriði sem snerta starf ferðapjónustuaðila utan háannatíma. Háönn er skilgreind sem tímabilið júní til ágúst. Meðal annars var kannað:

- Hvernig tekjur dreifðust yfir árið 2010
- Hversu mörgum gestum fyrirtækið tók á móti utan háannatíma 2010
- Hvort fyrirtækið minnkaði umsvif sín yfir lágönn árið 2010 og hvort viðkomandi aðilar hafi þá aðhafst eitthvað annað á meðan á tímabilinu stóð
- Hvert meginaðráttarafi fyrirtækisins var á lágönn á árinu 2010
- Hvort viðkomandi teldi raunhæft að lengja starfstíma síns fyrirtækis
- Hvaða tækifæri viðkomandi hefur til að auka vetrarferðapjónustu á sínu svæði
- Hvað hindrar helst uppbyggingu á vetrarferðapjónustu á svæði viðkomandi
- Skipting viðskiptavina eftir þjóðernum
- Umfang markaðsstarfs viðkomandi fyrirtækis

Guðrún Þóra Gunnarsdóttir, lektor við Háskólann á Hólum vann drög að könnuninni sem lögð voru fyrir verkefnishópin sem fullgerði hana undir stjórn Oddnýjar Þóru Óladóttur, rannsóknarstjóra Ferðamálastofu. Karl Friðriksson, framkvæmdastjóri hjá Nýsköpunarmiðstöð Íslands, skrifaði kynningarbréf til þátttakenda og var jafnframt ábyrgðarmaður könnunarinnar sem send var út frá Nýsköpunarmiðstöð Íslands.

## Framkvæmd

Könnunin var send út sem Outcome-tölvupóstkönnun og bærust svör til Outcome hugbúnaðar ehf. Hver

Þátttakandi gat aðeins sent inn eina svarsendingu og engin tengsl voru á milli innsendra svara og þeirra sem svöruðu.

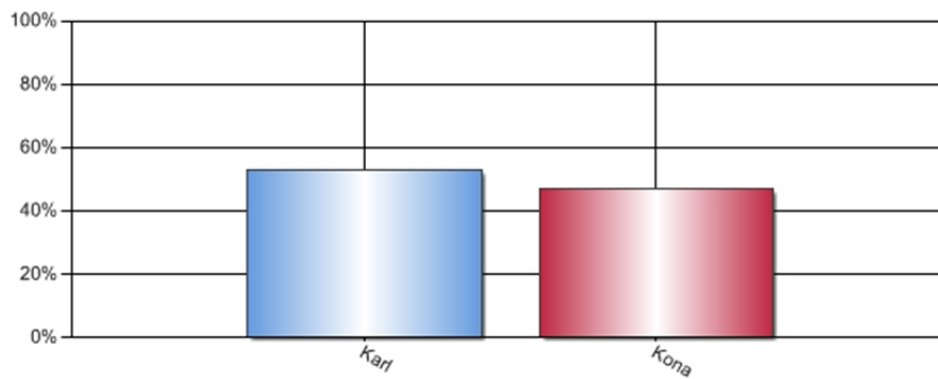
Listi yfir ferðapjónustuaðila var fenginn frá Ferðamálastofu Íslands og innihélt listinn þjónustuaðila sem sinna að einhverju eða öllu leyti ferðamönnum. Í inngangstexta var þess óskað að sá sem svaraði væri annað hvort eig-

andi viðkomandi fyrirtækis, framkvæmdastjóri þess eða bæri ábyrgð á þeirri starfsstöð sem könnunin var send til.

Framkvæmd könnunarinnar hófst 6. júní 2011 og stóð upphaflega til að lokað yrði fyrir innsendingu 15. júní. Þann 15. júní var hins vegar ákveðið að lengja frestinn til 19. júní og var ítrekun send í því skyni að auka svarhlutfall.

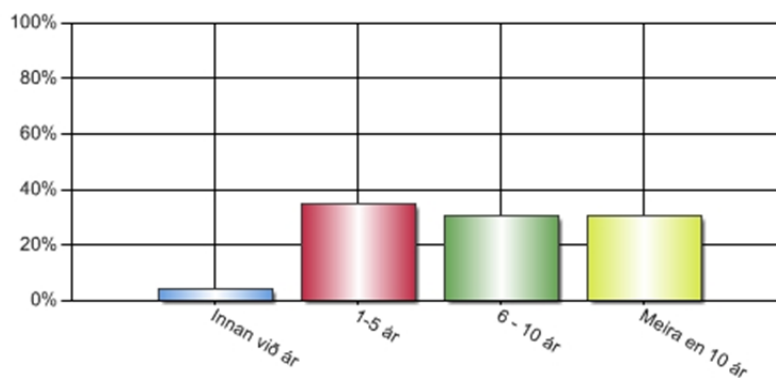
## 1. Kyn

Svar	Fjöldi	Hlutfall	Vikmörk hlutfalla
Karl	25	53,19%	+/-14,27%
Kona	22	46,81%	+/-14,27%
Alls	47	100%	



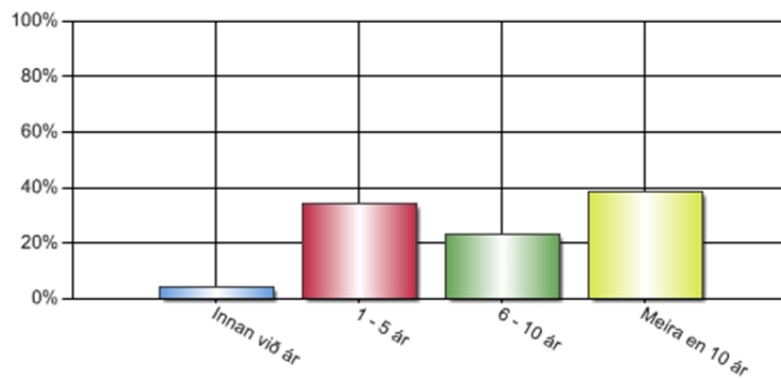
## 2. Starfsaldur þinn í ferðapjónustu

Svar	Fjöldi	Hlutfall	Vikmörk hlutfalla
Innan við ár	2	4,35%	+/-5,89%
1-5 ár	16	34,78%	+/-13,76%
6 - 10 ár	14	30,43%	+/-13,30%



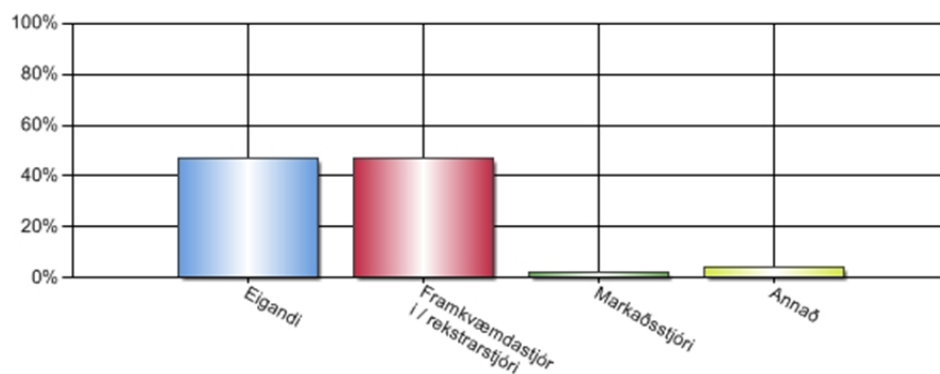
### 3. Hversu lengi hefur þín starfsstöð / fyrirtæki verið í rekstri ?

Svar	Fjöldi	Hlutfall	Vikmörk hlutfalla
Innan við ár	2	4,26%	+/-5,77%
1 - 5 ár	16	34,04%	+/-13,55%
6 - 10 ár	11	23,40%	+/-12,10%
Meira en 10 ár	18	38,30%	+/-13,90%
Alls	47	100%	



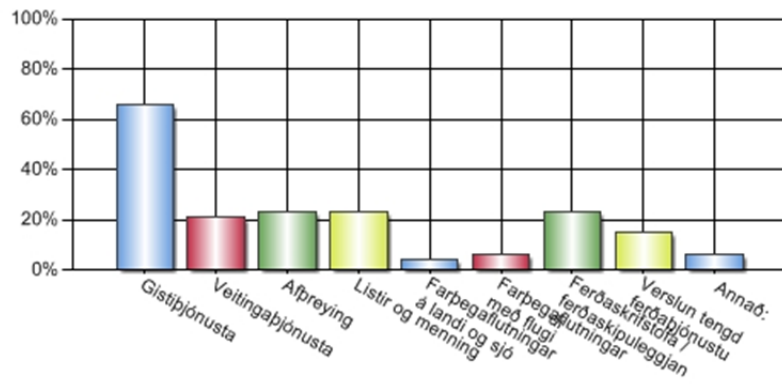
### 4. Staða þín í fyrirtækinu.

Svar	Fjöldi	Hlutfall	Vikmörk hlutfalla
Eigandi	22	46,81%	+/-14,27%
Framkvæmdastjóri / rekstrarstjóri	22	46,81%	+/-14,27%
Markaðsstjóri	1	2,13%	+/-4,13%
Annað	2	4,26%	+/-5,77%
Alls	47	100%	



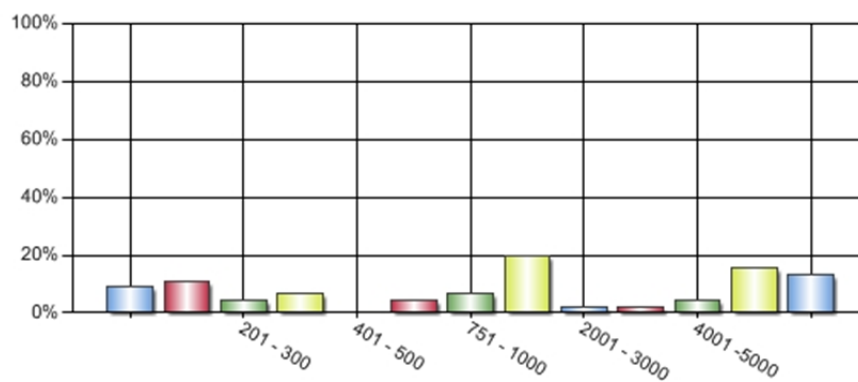
## 6. Á hvaða sviði er meginstarfsemi fyrirtækisins ? Merkja má við fleiri en einn þátt.

Svar	Fjöldi	Hlutfall	Vikmörk hlutfalla
Gistþjónusta	31	65,96%	+/-13,55%
Veitingaþjónusta	10	21,28%	+/-11,70%
Afbreyting	11	23,40%	+/-12,10%
Listir og menning	11	23,40%	+/-12,10%
Farþegaflutningar á landi og sjó	2	4,26%	+/-5,77%



## 7. Hver var heildarfjöldi gesta / viðskiptavina fyrirtækisins á árinu 2010?

Svar	Fjöldi	Hlutfall	Vikmörk hlutfalla
Innan við 100	4	8,89%	+/-8,31%
101 - 200	5	11,11%	+/-9,18%
201 - 300	2	4,44%	+/-6,02%
301 - 400	3	6,67%	+/-7,29%
401 - 500	0	0,00%	+/-0,00%
501 - 750	2	4,44%	+/-6,02%
751 - 1000	3	6,67%	+/-7,29%
1001 - 2000	9	20,00%	+/-11,69%
2001 - 3000	1	2,22%	+/-4,31%
3001 - 4000	1	2,22%	+/-4,31%
4001 -5000	2	4,44%	+/-6,02%
5001 -10000	7	15,56%	+/-10,59%
Fleiri en 10000	6	13,33%	+/-9,93%
Alls	45	100%	



## 8. Hvað voru eftirtaldir hópar hátt hlutfall af heildarviðskiptavinum/gestafjölda á árinu 2010?

Heimamenn / gestir úr næsta nágrenni:

Svar	Fjöldi	Hlutfall	Vikmörk hlutfalla
0 - 10%	28	68,29%	+/-14,24%
11 - 20%	6	14,63%	+/-10,82%
21 - 30%	2	4,88%	+/-6,59%
31 - 40%	1	2,44%	+/-4,72%
41 - 50%	3	7,32%	+/-7,97%
51 - 60%	1	2,44%	+/-4,72%
61 - 70%	0	0,00%	+/-0,00%
71 - 80%	0	0,00%	+/-0,00%
81 - 90%	0	0,00%	+/-0,00%
91 - 100%	0	0,00%	+/-0,00%
Alls	41	100%	

Íslenskir gestir/ferðamenn:

Svar	Fjöldi	Hlutfall	Vikmörk hlutfalla
0 - 10%	5	11,36%	+/-9,38%
11 - 20%	2	4,55%	+/-6,15%
21 - 30 %	4	9,09%	+/-8,49%
31 - 40%	8	18,18%	+/-11,40%
41 - 50%	7	15,91%	+/-10,81%
51 - 60%	4	9,09%	+/-8,49%
61 - 70%	4	9,09%	+/-8,49%
71 - 80%	2	4,55%	+/-6,15%
81 - 90%	8	18,18%	+/-11,40%
91 -100%	0	0,00%	+/-0,00%
Alls	44	100%	



## Erlent vinnuafli á Íslandi:

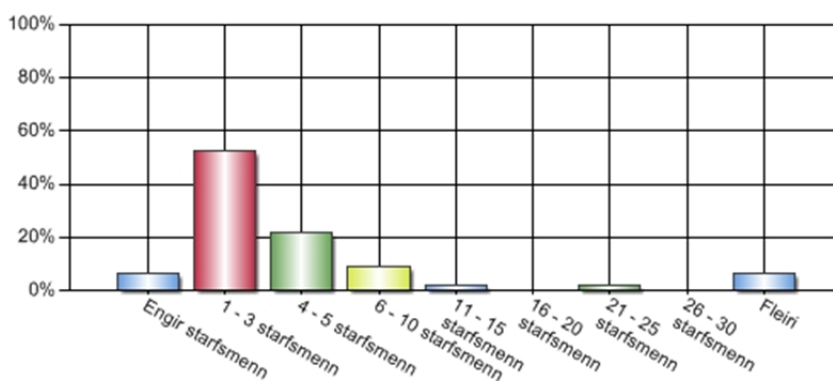
Svar	Fjöldi	Hlutfall	Vikmörk hlutfalla
0 - 10%	31	100,00%	+/-0,00%
11 - 20%	0	0,00%	+/-0,00%
21 - 30 %	0	0,00%	+/-0,00%
31 - 40%	0	0,00%	+/-0,00%
41 - 50%	0	0,00%	+/-0,00%
51 - 60%	0	0,00%	+/-0,00%
61 - 70%	0	0,00%	+/-0,00%
71 - 80%	0	0,00%	+/-0,00%
81 - 90%	0	0,00%	+/-0,00%
91 -100%	0	0,00%	+/-0,00%
Alls	31	100%	

## Erlendir ferðamenn:

Svar	Fjöldi	Hlutfall	Vikmörk hlutfalla
0 - 10%	9	20,45%	+/-11,92%
11 - 20%	6	13,64%	+/-10,14%
21 - 30 %	0	0,00%	+/-0,00%
31 - 40%	2	4,55%	+/-6,15%
41 - 50%	7	15,91%	+/-10,81%
51 - 60%	6	13,64%	+/-10,14%
61 - 70%	4	9,09%	+/-8,49%
71 - 80%	2	4,55%	+/-6,15%
81 - 90%	4	9,09%	+/-8,49%
91 -100%	4	9,09%	+/-8,49%
Alls	44	100%	

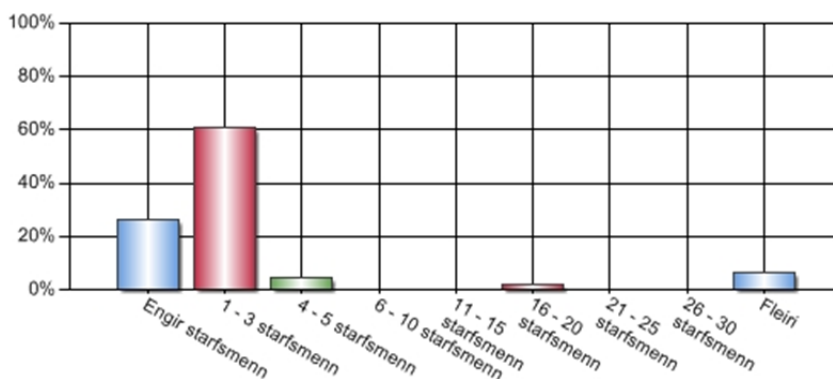
9. Hver var að jafnaði fjöldi starfsmanna í starfsstöð þinni/fyrirtæki á háönn (júní-ágúst) á árinu 2010? (mundu að telja sjálfa/sjálfan þig með)

Svar	Fjöldi	Hlutfall	Vikmörk hlutfalla
Engir starfsmenn	3	6,52%	+/-7,14%
1 - 3 starfsmenn	24	52,17%	+/-14,44%
4 - 5 starfsmenn	10	21,74%	+/-11,92%
6 - 10 starfsmenn	4	8,70%	+/-8,14%
11 - 15 starfsmenn	1	2,17%	+/-4,21%
16 - 20 starfsmenn	0	0,00%	+/-0,00%
21 - 25 starfsmenn	1	2,17%	+/-4,21%
26 - 30 starfsmenn	0	0,00%	+/-0,00%
Fleiri	3	6,52%	+/-7,14%



10. Hver var að jafnaði fjöldi starfsmanna í starfsstöð þinni / fyrirtæki á lágönn árið 2010 (júní - ágúst ekki meðtaldir)?

Svar	Fjöldi	Hlutfall	Vikmörk hlutfalla
Engir starfsmenn	12	26,09%	+/-12,69%
1 - 3 starfsmenn	28	60,87%	+/-14,10%
4 - 5 starfsmenn	2	4,35%	+/-5,89%
6 - 10 starfsmenn	0	0,00%	+/-0,00%
11 - 15 starfsmenn	0	0,00%	+/-0,00%
16 - 20 starfsmenn	1	2,17%	+/-4,21%
21 - 25 starfsmenn	0	0,00%	+/-0,00%
26 - 30 starfsmenn	0	0,00%	+/-0,00%
Fleiri	3	6,52%	+/-7,14%



## 11. Hvernig dreifðust tekjur fyrirtækisins yfir árið 2010 ? Veljið það tekjuhlotfall sem við á eftir árstíðum

Vor: apríl - maí

Svar	Fjöldi	Hlutfall	Vikmörk hlutfalla
0 - 10%	26	60,47%	+/-14,61%
11 - 20%	13	30,23%	+/-13,73%
21 - 30 %	2	4,65%	+/-6,29%
31 - 40%	2	4,65%	+/-6,29%
41 - 50%	0	0,00%	+/-0,00%
51 - 60%	0	0,00%	+/-0,00%
61 - 70%	0	0,00%	+/-0,00%
71 - 80%	0	0,00%	+/-0,00%
81 - 90%	0	0,00%	+/-0,00%
91 -100%	0	0,00%	+/-0,00%

Sumar: júní - ágúst

Svar	Fjöldi	Hlutfall	Vikmörk hlutfalla
0 - 10%	0	0,00%	+/-0,00%
11 - 20%	0	0,00%	+/-0,00%
21 - 30 %	1	2,22%	+/-4,31%
31 - 40%	1	2,22%	+/-4,31%
41 - 50%	3	6,67%	+/-7,29%
51 - 60%	5	11,11%	+/-9,18%
61 - 70%	7	15,56%	+/-10,59%
71 - 80%	8	17,78%	+/-11,17%
81 - 90%	12	26,67%	+/-12,92%
91 -100%	8	17,78%	+/-11,17%

## Haust: sept. - nóv.

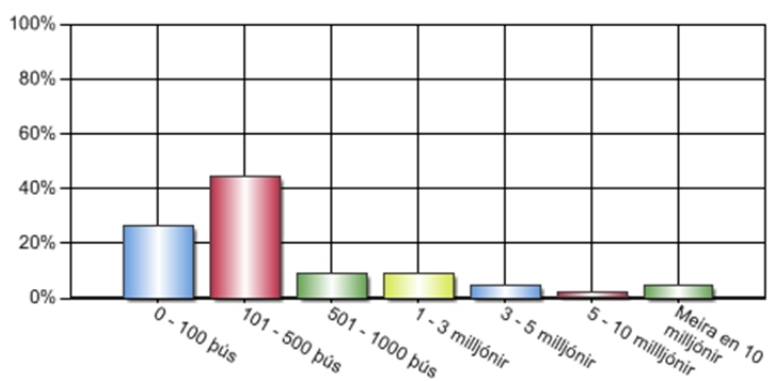
Svar	Fjöldi	Hlutfall	Vikmörk hlutfalla
0 - 10%	29	69,05%	+/-13,98%
11 - 20%	9	21,43%	+/-12,41%
21 - 30 %	3	7,14%	+/-7,79%
31 - 40%	0	0,00%	+/-0,00%
41 - 50%	0	0,00%	+/-0,00%
51 - 60%	0	0,00%	+/-0,00%
61 - 70%	0	0,00%	+/-0,00%
71 - 80%	1	2,38%	+/-4,61%
81 - 90%	0	0,00%	+/-0,00%
91 -100%	0	0,00%	+/-0,00%

## Vetur: jan. - mars/nóv. - des.

Svar	Fjöldi	Hlutfall	Vikmörk hlutfalla
0 - 10%	30	73,17%	+/-13,56%
11 - 20%	7	17,07%	+/-11,52%
21 - 30 %	1	2,44%	+/-4,72%
31 - 40%	3	7,32%	+/-7,97%
41 - 50%	0	0,00%	+/-0,00%
51 - 60%	0	0,00%	+/-0,00%
61 - 70%	0	0,00%	+/-0,00%
71 - 80%	0	0,00%	+/-0,00%
81 - 90%	0	0,00%	+/-0,00%
91 -100%	0	0,00%	+/-0,00%

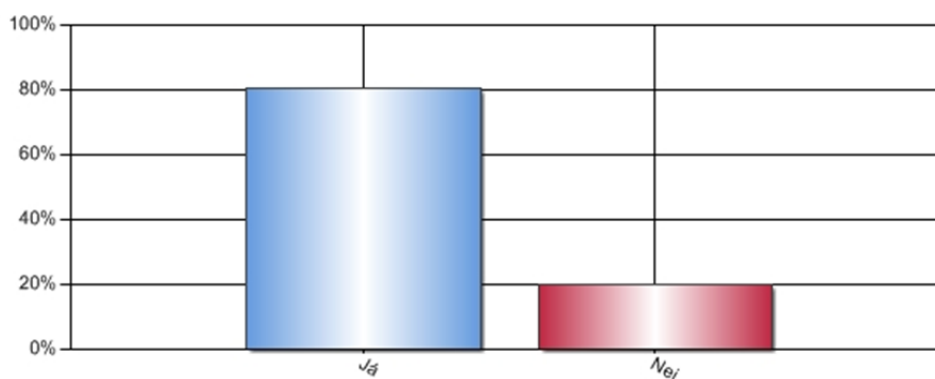
12. Hversu miklu fé telur þú að fyrirtækið hafi varið til markaðs- og sölustarfs á árinu 2010? Dæmi um þetta eru útgjöld vegna hönnunar, prentunar, birtinga, þátttöku í ráðstefnum og almenns sölustarfs.

Svar	Fjöldi	Hlutfall	Vikmörk hlutfalla
0 - 100 þús	12	26,67%	+/-12,92%
101 - 500 þús	20	44,44%	+/-14,52%
501 - 1000 þús	4	8,89%	+/-8,31%
1 - 3 milljónir	4	8,89%	+/-8,31%
3 - 5 milljónir	2	4,44%	+/-6,02%
5 - 10 milljónir	1	2,22%	+/-4,31%
Meira en 10 milljónir	2	4,44%	+/-6,02%
Alls	45	100%	



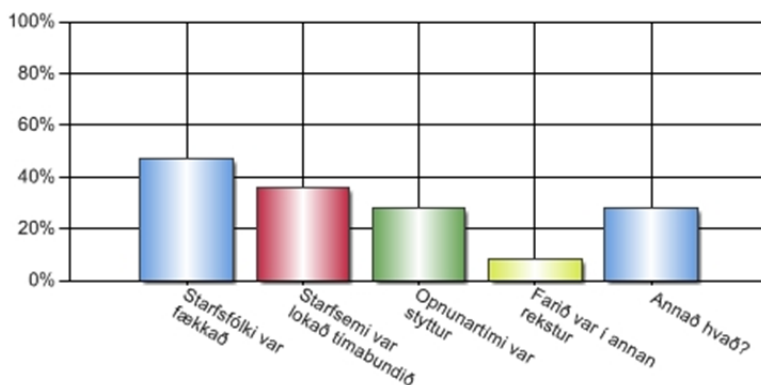
13. Tók fyrirtækið á móti gestum utan háannatíma árið 2010?

Svar	Fjöldi	Hlutfall	Vikmörk hlutfalla
Já	37	80,43%	+/-11,46%
Nei	9	19,57%	+/-11,46%
Alls	46	100%	



14a. Var gripið til einhverra eftirtalinna ráðstafanna á lágönn 2010? Merkja má við fleiri en einn möguleika.

Svar	Fjöldi	Hlutfall	Vikmörk hlutfalla
Starfsfólki var fækkað	17	47,22%	+/-16,31%
Starfsemi var lokað tímabundið	13	36,11%	+/-15,69%
Opnunartími var stytur	10	27,78%	+/-14,63%
Farið var í annan rekstur	3	8,33%	+/-9,03%
Annað hvað?	10	27,78%	+/-14,63%
Alls	53	100%	

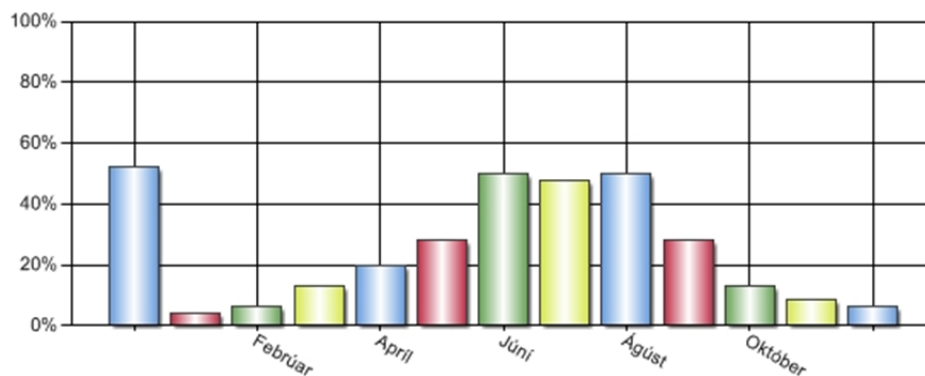


14b. Hvaðan voru þeir ferðamenn sem nýttu þjónustuna helst utan háannar á árinu 2010? - Þú getur merkt við fleiri en eitt atriði.

Svar	Fjöldi	Hlutfall	Vikmörk hlutfalla
Ísland	29	72,50%	+/-13,84%
Norðurlönd	7	17,50%	+/-11,78%
Þýskumælandi lönd	17	42,50%	+/-15,32%
Bretland	8	20,00%	+/-12,40%
Frakkland	11	27,50%	+/-13,84%
Benelux löndin	3	7,50%	+/-8,16%
Ítalía og Spánn	5	12,50%	+/-10,25%
Önnur Evrópulönd	5	12,50%	+/-10,25%
Norður-Ameríka	6	15,00%	+/-11,07%
Annað:	5	12,50%	+/-10,25%
Alls	96	100%	

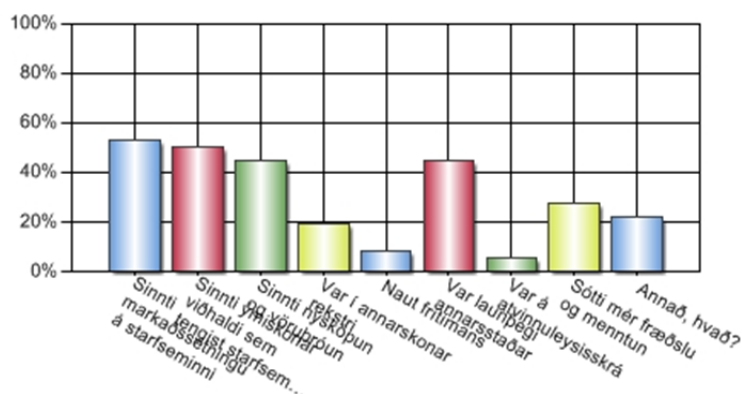
## 14d. Merkið við þá mánuði ársins sem fyrirtækið tók á móti gestum á árinu 2010.

Svar	Fjöldi	Hlutfall	Vikmörk hlutfalla
Allt árið	24	52,17%	+/-14,44%
Janúar	2	4,35%	+/-5,89%
Febrúar	3	6,52%	+/-7,14%
Mars	6	13,04%	+/-9,73%
Apríl	9	19,57%	+/-11,46%
Maí	13	28,26%	+/-13,01%
Júní	23	50,00%	+/-14,45%
Júlí	22	47,83%	+/-14,44%
Ágúst	23	50,00%	+/-14,45%
September	13	28,26%	+/-13,01%
Október	6	13,04%	+/-9,73%
Nóvember	4	8,70%	+/-8,14%
Desember	3	6,52%	+/-7,14%
Alls	151	100%	



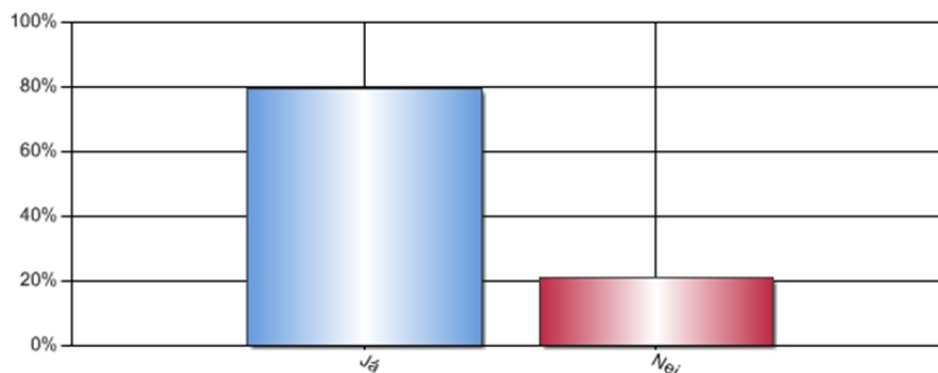
14e. Hvað gerðir þú þann tíma sem fyrirtækið þjónaði ekki / tók ekki á móti gestum á árinu 2010? - Þú getur merkt við fleira en eitt atriði.

Svar	Fjöldi	Hlutfall	Vikmörk hlutfalla
Sinnti markaðssetningu á starfseminni	19	52,78%	+/-16,31%
Sinnti ýmiskonar viðhaldi sem tengist starfseminni	18	50,00%	+/-16,33%
Sinnti nýsköpun og vöruþróun	16	44,44%	+/-16,23%
Var í annarskonar rekstri	7	19,44%	+/-12,93%
Naut frítímans	3	8,33%	+/-9,03%
Var launþegi annarsstaðar	16	44,44%	+/-16,23%
Var á atvinnuleysissskrá	2	5,56%	+/-7,48%
Sótti mér fræðslu og menntun	10	27,78%	+/-14,63%
Annað, hvað?	8	22,22%	+/-13,58%
Alls	99	100%	



14f. Telur þú raunhæft að lengja starfstíma fyrirtækisins ár hvert frá því sem nú er?

Svar	Fjöldi	Hlutfall	Vikmörk hlutfalla
Já	34	79,07%	+/-12,16%
Nei	9	20,93%	+/-12,16%
Alls	43	100%	



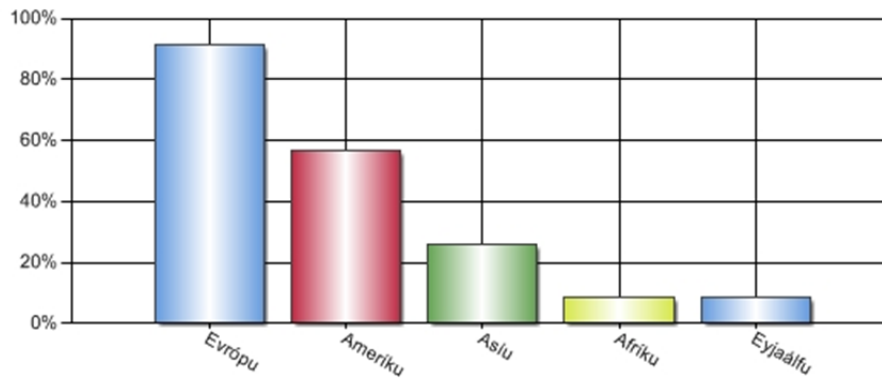


19. Hvaða svæði á mesta möguleika á að efla ferðapjónustu utan háannar að þínu mati? Merkið við allt að 5 svæði.

Svar	Fjöldi	Hlutfall	Vikmörk hlutfalla
1. Reykjanes	13	33,33%	+/-14,80%
2. Höfuðborgarsvæðið	24	61,54%	+/-15,27%
3. Borgarfjörður	12	30,77%	+/-14,49%
4. Snæfellsnes/Dalir	12	30,77%	+/-14,49%
5. Suðurfirðir Vestfjarða	12	30,77%	+/-14,49%
6. Ísafjörður og nágrenni	20	51,28%	+/-15,69%
7. Norðurstrandir	8	20,51%	+/-12,67%
8. Húnavatnssýslur	2	5,13%	+/-6,92%
9. Skagafjörður	3	7,69%	+/-8,36%
10. Akureyri og nágrenni	24	61,54%	+/-15,27%
11. Húsavík/Mývatn og nágrenni	12	30,77%	+/-14,49%
12. Melrakkaslétta og Langanes	2	5,13%	+/-6,92%
13. Egilsstaðir/Hérað	4	10,26%	+/-9,52%
14. Austfirðir	5	12,82%	+/-10,49%
15. Höfn í Hornafirði og nágrenni	7	17,95%	+/-12,04%
16. Skaftárhreppur	3	7,69%	+/-8,36%
17. Vík og nágrenni	7	17,95%	+/-12,04%
18. Vestmannaeyjar	6	15,38%	+/-11,32%
19. Suðurlandsundirlendi	16	41,03%	+/-15,44%
20. Miðhálandið	5	12,82%	+/-10,49%
Alls	197	100%	

## 22. Stundar þú eða hyggst þú hefja markaðssetningu innan 5 ára, í eftirtöldum heimsálfum?

Svar	Fjöldi	Hlutfall	Vikmörk hlutfalla
Evrópu	21	91,30%	+/-11,52%
Ameríku	13	56,52%	+/-20,26%
Asíu	6	26,09%	+/-17,95%
Afríku	2	8,70%	+/-11,52%
Eyjaálfu	2	8,70%	+/-11,52%
Alls	44	100%	



## 23. Í hvaða Evrópulöndum er, eða hyggst/áformar (innan 5 ára), fyrirtæki þitt að markaðsetja vörur/þjónustu fyrir erlenda ferðamenn?

	Fjöldi	Unnið á	Stendur til	Stendur ekki til
Austurríki	21	11	3	7
Bretlandseyjum	23	13	8	2
Danmörku	19	9	6	4
Eystrasaltslöndunum	16	6	2	8
Finnlandi	15	7	2	6
Frakklandi	19	8	7	4
Færeyjum	15	5	2	8
Grænlandi	14	5	0	9
Hollandi	18	11	5	2
Ítalíu	17	6	7	4
Noregi	17	7	8	2
Póllandi	14	5	3	6
Rússlandi	18	8	5	5
Spáni	14	6	3	5
Sviss	16	9	3	4
Svíþjóð	16	8	5	3
Þýskalandi	18	12	5	1

24. Í hvaða löndum Asíu og Mið-Austurlanda er, eða hyggst/áformar (innan 5 ára), fyrirtæki þitt að markaðsetja vörur/þjónustu fyrir erlenda ferðamenn?

	Fjöldi	Unnið á:	Stendur til:	Stendur ekki til:
Hong Kong	11	3	3	5
Indlandi	10	3	1	6
Ísrael	10	4	1	5
Japan	13	6	3	4
Kína	12	3	4	5
Kóreu-Suður	8	1	1	6
Malasíu	8	1	1	6
Víetnam	7	1	0	6
Sádi-Arabíu	9	2	1	6
Tævan	8	2	0	6
Tælandi	9	2	1	6

25. Í hvaða löndum Afríku og/eða Eyjaálfu er, eða hyggst/áformar (innan 5 ára), fyrirtæki þitt að markaðsetja vörur/þjónustu fyrir erlenda ferðamenn?

	Fjöldi	Unnið á:	Stendur til:	Stendur ekki til:
Alsír	7	0	0	7
Egyptalandi	8	1	0	7
Eþíópíu	7	0	0	7
Nígeríu	7	0	0	7
Suður-Afríku	7	0	0	7
Ástralíu	10	3	1	6
Nýja-Sjálandi	10	2	2	6

26. Í hvaða löndum Ameríku er, eða hyggst/áformar (innan 5 ára), fyrirtæki þitt að markaðsetja vörur/þjónustu fyrir erlenda ferðamenn?

	Fjöldi	Unnið á:	Stendur til:	Stendur ekki til:
Bandaríkjum N-Ameríku	18	7	8	3
Kanada	15	5	8	2
Mexíkó	7	0	1	6
Argentínu	6	0	0	6
Brasilíu	8	0	2	6
Ekvador	6	0	0	6
Gvatemala	6	0	0	6
Hondúras	6	0	0	6
Jamaica	6	0	0	6
Kólumbíu	6	0	0	6
Kúbu	6	0	0	6
Níkaragva	6	0	0	6
Paragvæ	6	0	0	6
Perú	6	0	0	6
Síle (Chile)	6	0	0	6
Úrúgvæ	6	0	0	6
Venesúela	6	0	0	6

27. Hvaða markaðs- og sölutæki er fyrirtæki þitt að nota eða ætlar að nota meira (á næstu árum) í markaðsstarfi á erlendum mörkuðum? - Vinsamlegast merkið við það sem við á.

Svar	Fjöldi	Hlutfall	Vikmörk hlutfalla
Beint samstarf við innlenda söluaðila	17	53,13%	+/-17,29%
Beint samstarf við erlenda söluaðila	21	65,63%	+/-16,46%
Samstarfsverkefni og samtök um markhópatengda ferðaþjónustu	18	56,25%	+/-17,19%
Stuðning við blaðamanna- og eða FAM-ferðir	12	37,50%	+/-16,77%
Fyrirtækisvef á Internetinu	20	62,50%	+/-16,77%
Prentað og/ eða stafrænt efni (bæklingar, myndir o.s.frv.)	17	53,13%	+/-17,29%
Samfélagsmiðla á Internetinu s.s. Facebook, Twitter, LinkedIn, Tumblr o.s.frv.	18	56,25%	+/-17,19%
Beina markaðssetningu með netpósti (e-blast)	10	31,25%	+/-16,06%
Samstarf við bókunarvélur á vefnum (s.s. DoHop.is, Booking.com, o.s.frv.)	10	31,25%	+/-16,06%
Fagsýningar/-kaupstefnur erlendis	9	28,13%	+/-15,58%
Neytendasýningar erlendis	4	12,50%	+/-11,46%
Aðra viðburði erlendis (viðskiptasendinefndir, farandsýningar, vinnufundi o.s.frv.)	5	15,63%	+/-12,58%
Alls	161	100%	



