

Inngangur

Í þessari skýrslu koma fram frumniðurstöður netkönnunar á heilsársferðapjónustu sem framkvæmd var í júní 2011 fyrir Suðurland. Um er að ræða hrásvör úr könnuninni fyrir umrætt landsvæði, en í skýrslu nr. 1 (*Ísland allt árið. Tækifæri í heilsársferðapjónustu. Niðurstöður netkönnunar*) eru tekin fyrir svör fyrir landið í heild sinni. Í skýrslu 1 er fjallað lauslega um einstaka niðurstöður en ætlast er til að lesandi dragi að öðru leyti sínar ályktanir við túlkun þeirra. Hægt er að nálgast skýrsluna gjaldfrjálst í vefverslun Nýsköpunarmiðstöðvar Íslands.

Könnuninni var ætlað að afla upplýsinga um væntingar og viðhorf ferðapjónustuaðila til ferðapjónustu utan háannar, en hún er liður í undirbúningi á stefnumótun og átaki til eflingar heilsársferðapjónustu. Könnunin beindist að ríflega 1.500 eigendum, framkvæmdastjórum og ábyrgðaraðilum ferðapjónustufyrirtækja um land allt.

Verkefnið var unnið af samstarfshópi sem samanstóð af eftirfarandi aðilum:

- Karl Friðriksson, Nýsköpunarmiðstöð Íslands
- Guðrún Þóra Gunnarsdóttir, Háskólinn á Hólum
- Sigríður Kristjánsdóttir, Nýsköpunarmiðstöð Íslands
- Sigríður Elín Þórðardóttir, Byggðastofnun
- Oddný Þóra Óladóttir, Ferðamálastofu

Starfsmaður hópsins var Haukur Johnson, hagfræðingur. Samstarfshópurinn þakkar honum gott samstarf.

Karl Friðriksson

Stjórn verkefnisins

Umrætt átak sem könnunin er hluti af er samstarfsverkefni Samtaka ferðapjónustunnar, Íslandsstofu, Icelandair, Iceland Express, Samtaka atvinnulífsins, Ferðamálastofu, Byggðastofnunar, Markaðsstofu ferðamála á Norðurlandi, Menninga- og ferðamálasviðs Reykjavíkurborgar, Sambands íslenskra sveitarfélaga, Alþýðusambands Íslands og Nýsköpunarmiðstöðvar Íslands. Verkefnastjórn verkefnisins er skipuð af eftirfarandi aðilum:

- Erna Hauksdóttir, Samtökum ferðapjónustunnar
- Jón Ásbergsson, Íslandsstofu

- Þorsteinn Ingi Sigfússon, Nýsköpunarmiðstöð Íslands
 - Ólöf Ýrr Atladóttir, Ferðamálastofu
- Verkefnastjórar verkefnisins eru þeir Hermann Ottósson frá Íslandsstofu og Karl Friðriksson frá Nýsköpunarmiðstöð Íslands. Karl Friðriksson, framkvæmdastjóri hjá Nýsköpunarmiðstöð Íslands var ábyrgðarmaður könnunarinnar.

Spurningalisti

Spurningalisti könnunarinnar spannar mörg atriði sem snerta starf ferðapjónustuaðila utan háannatíma. Háönn er skilgreind sem tímabilið júní til ágúst. Meðal annars var kannað:

- Hvernig tekjur dreifðust yfir árið 2010
- Hversu mörgum gestum fyrirtækið tók á móti utan háannatíma 2010
- Hvort fyrirtækið minnkaði umsvif sín yfir lágönn árið 2010 og hvort viðkomandi aðilar hafi þá aðhafst eitt-hvað annað á meðan á tímabilinu stóð
- Hvert meginaðráttarafi fyrirtækisins var á lágönn á árinu 2010
- Hvort viðkomandi teldi raunhæft að lengja starfstíma síns fyrirtækis
- Hvaða tækifæri viðkomandi hefur til að auka vetrarferðapjónustu á sínu svæði
- Hvað hindrar helst uppbyggingu á vetrarferðapjónustu á svæði viðkomandi
- Skipting viðskiptavina eftir þjóðernum
- Umfang markaðsstarfs viðkomandi fyrirtækis

Guðrún Þóra Gunnarsdóttir, lektor við Háskólann á Hólum vann drög að könnuninni sem lögð voru fyrir verkefnishópinum sem fullgerði hana undir stjórn Oddnýjar Þóru Óladóttur, rannsóknarstjóra Ferðamálastofu. Karl Friðriksson, framkvæmdastjóri hjá Nýsköpunarmiðstöð Íslands, skrifaði kynningarbréf til þátttakenda og var jafnframt ábyrgðarmaður könnunarinnar sem send var út frá Nýsköpunarmiðstöð Íslands.

Framkvæmd

Könnunin var send út sem Outcome-tölvupóstkönnun og bárust svör til Outcome hugbúnaðar ehf. Hver

Þátttakandi gat aðeins sent inn eina svarsendingu og engin tengsl voru á milli innsendra svara og þeirra sem svöruðu.

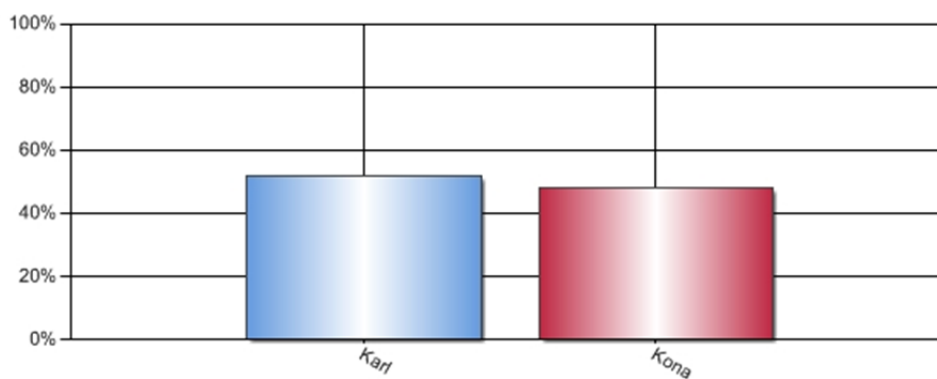
Listi yfir ferðapjónustuaðila var fenginn frá Ferðamálastofu Íslands og innihélt listinn þjónustuaðila sem sinna að einhverju eða öllu leyti ferðamönnum. Í inngangstexta var þess óskað að sá sem svaraði væri annað hvort eig-

andi viðkomandi fyrirtækis, framkvæmdastjóri þess eða bæri ábyrgð á þeirri starfsstöð sem könnunin var send til.

Framkvæmd könnunarinnar hófst 6. júní 2011 og stóð upphaflega til að lokað yrði fyrir innsendingu 15. júní. Þann 15. júní var hins vegar ákveðið að lengja frestinn til 19. júní og var ítrekun send í því skyni að auka svarhlutfall.

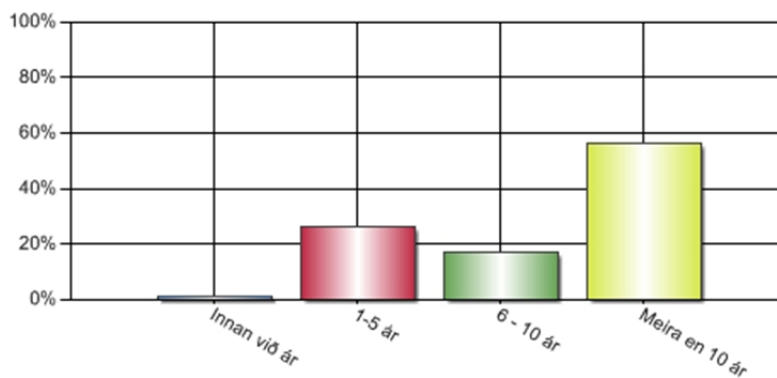
1. Kyn

Svar	Fjöldi	Hlutfall	Vikmörk hlutfalla
Karl	52	52,00%	+/-9,79%
Kona	48	48,00%	+/-9,79%
Alls	100	100%	



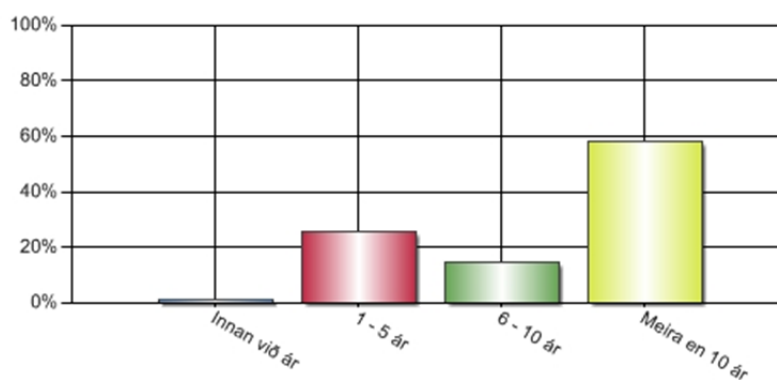
2. Starfsaldur þinn í ferðapjónustu

Svar	Fjöldi	Hlutfall	Vikmörk hlutfalla
Innan við ár	1	1,00%	+/-1,95%
1-5 ár	26	26,00%	+/-8,60%
6 - 10 ár	17	17,00%	+/-7,36%
Meira en 10 ár	56	56,00%	+/-9,73%
Alls	100	100%	



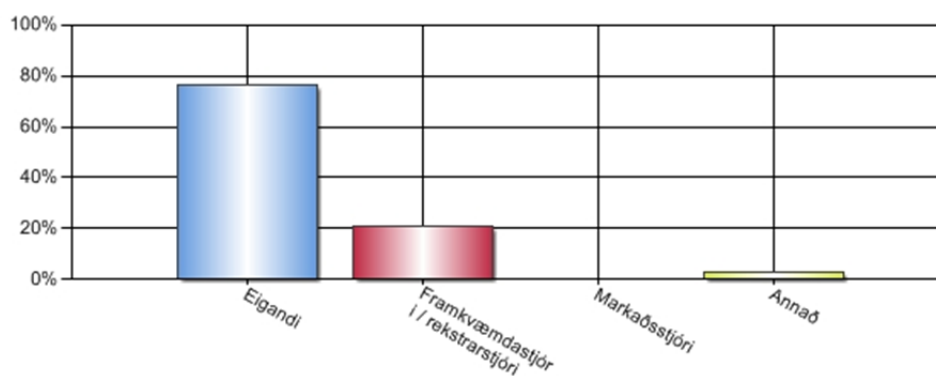
3. Hversu lengi hefur þín starfsstöð / fyrirtæki verið í rekstri ?

Svar	Fjöldi	Hlutfall	Vikmörk hlutfalla
Innan við ár	1	0,99%	+/-1,93%
1 - 5 ár	26	25,74%	+/-8,53%
6 - 10 ár	15	14,85%	+/-6,94%
Meira en 10 ár	59	58,42%	+/-9,61%
Alls	101	100%	



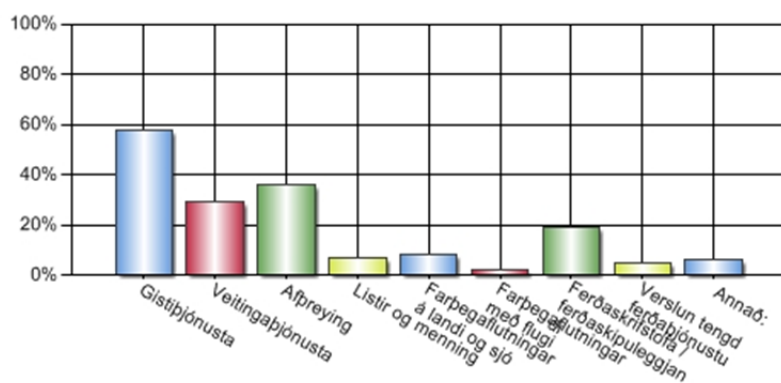
4. Staða þín í fyrirtækinu.

Svar	Fjöldi	Hlutfall	Vikmörk hlutfalla
Eigandi	77	76,24%	+/-8,30%
Framkvæmdastjóri / rekstrarstjóri	21	20,79%	+/-7,91%
Markaðsstjóri	0	0,00%	+/-0,00%
Annað	3	2,97%	+/-3,31%
Alls	101	100%	



6. Á hvaða sviði er meginstarfsemi fyrirtækisins ? Merkja má við fleiri en einn þátt.

Svar	Fjöldi	Hlutfall	Vikmörk hlutfalla
Gistþjónusta	58	58,00%	+/-9,67%
Veitingaþjónusta	29	29,00%	+/-8,89%
Afþreying	36	36,00%	+/-9,41%
Listir og menning	7	7,00%	+/-5,00%
Farþegaflutningar á landi og sjó	8	8,00%	+/-5,32%
Farþegaflutningar með flugi	2	2,00%	+/-2,74%
Ferðaskrifstofa / ferðaskipuleggjandi	19	19,00%	+/-7,69%
Verslun tengd ferðaþjónustu	5	5,00%	+/-4,27%
Annað:	6	6,00%	+/-4,65%
Alls	170	100%	



7. Hver var heildarfjöldi gesta / viðskiptavina fyrirtækisins á árinu 2010?

Svar	Fjöldi	Hlutfall	Vikmörk hlutfalla
Innan við 100	7	7,14%	+/-5,10%
101 - 200	8	8,16%	+/-5,42%
201 - 300	1	1,02%	+/-1,99%
301 - 400	5	5,10%	+/-4,36%
401 - 500	2	2,04%	+/-2,80%
501 - 750	5	5,10%	+/-4,36%
751 - 1000	4	4,08%	+/-3,92%
1001 - 2000	9	9,18%	+/-5,72%
2001 - 3000	6	6,12%	+/-4,75%
3001 - 4000	9	9,18%	+/-5,72%
4001 - 5000	2	2,04%	+/-2,80%
5001 - 10000	17	17,35%	+/-7,50%
Fleiri en 10000	23	23,47%	+/-8,39%
Alls	98	100%	

8. Hvað voru eftirtaldir hópar hátt hlutfall af heildarviðskiptavinum/gestafjölda á árinu 2010?

Heimamenn / gestir úr næsta nágrenni:

Svar	Fjöldi	Hlutfall	Vikmörk hlutfalla
0 - 10%	76	81,72%	+/-7,86%
11 - 20%	5	5,38%	+/-4,58%
21 - 30%	5	5,38%	+/-4,58%
31 - 40%	1	1,08%	+/-2,10%
41 - 50%	2	2,15%	+/-2,95%
51 - 60%	2	2,15%	+/-2,95%
61 - 70%	0	0,00%	+/-0,00%
71 - 80%	1	1,08%	+/-2,10%
81 - 90%	1	1,08%	+/-2,10%
91 - 100%	0	0,00%	+/-0,00%

Íslenskir gestir/ferðamenn:

Svar	Fjöldi	Hlutfall	Vikmörk hlutfalla
0 - 10%	41	41,41%	+/-9,70%
11 - 20%	20	20,20%	+/-7,91%
21 - 30 %	9	9,09%	+/-5,66%
31 - 40%	12	12,12%	+/-6,43%
41 - 50%	3	3,03%	+/-3,38%
51 - 60%	6	6,06%	+/-4,70%
61 - 70%	1	1,01%	+/-1,97%
71 - 80%	1	1,01%	+/-1,97%
81 - 90%	4	4,04%	+/-3,88%
91 -100%	2	2,02%	+/-2,77%

Erlent vinnuafli á Íslandi:

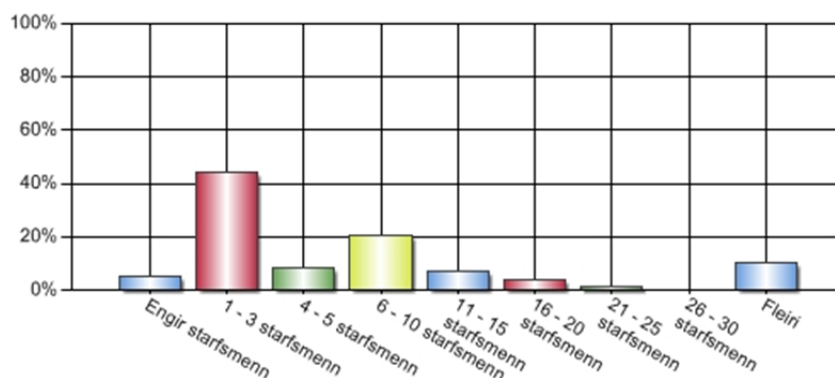
Svar	Fjöldi	Hlutfall	Vikmörk hlutfalla
0 - 10%	73	90,12%	+/-6,50%
11 - 20%	4	4,94%	+/-4,72%
21 - 30 %	2	2,47%	+/-3,38%
31 - 40%	1	1,23%	+/-2,40%
41 - 50%	0	0,00%	+/-0,00%
51 - 60%	1	1,23%	+/-2,40%
61 - 70%	0	0,00%	+/-0,00%
71 - 80%	0	0,00%	+/-0,00%
81 - 90%	0	0,00%	+/-0,00%
91 -100%	0	0,00%	+/-0,00%

Erlendir ferðamenn:

Svar	Fjöldi	Hlutfall	Vikmörk hlutfalla
0 - 10%	4	4,00%	+/-3,84%
11 - 20%	5	5,00%	+/-4,27%
21 - 30 %	2	2,00%	+/-2,74%
31 - 40%	4	4,00%	+/-3,84%
41 - 50%	10	10,00%	+/-5,88%
51 - 60%	10	10,00%	+/-5,88%
61 - 70%	9	9,00%	+/-5,61%
71 - 80%	16	16,00%	+/-7,19%
81 - 90%	12	12,00%	+/-6,37%
91 -100%	28	28,00%	+/-8,80%

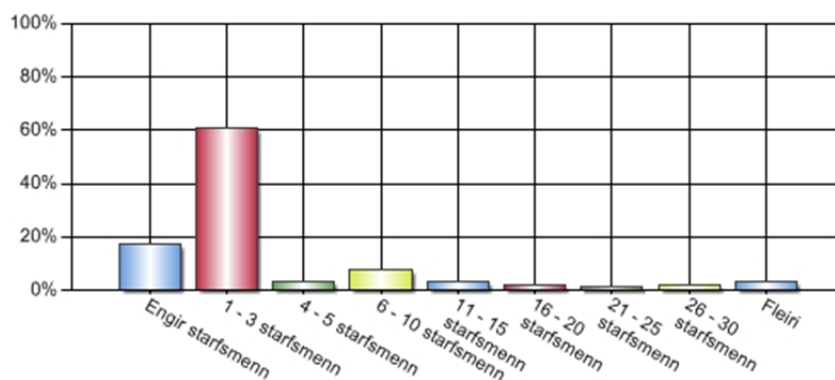
9. Hver var að jafnaði fjöldi starfsmanna í starfsstöð þinni/fyrirtæki á háönn (júní-ágúst) á árinu 2010? (mundu að telja sjálfa/sjálfan þig með)

Svar	Fjöldi	Hlutfall	Vikmörk hlutfalla
Engir starfsmenn	5	5,05%	+/-4,31%
1 - 3 starfsmenn	44	44,44%	+/-9,79%
4 - 5 starfsmenn	8	8,08%	+/-5,37%
6 - 10 starfsmenn	20	20,20%	+/-7,91%
11 - 15 starfsmenn	7	7,07%	+/-5,05%
16 - 20 starfsmenn	4	4,04%	+/-3,88%
21 - 25 starfsmenn	1	1,01%	+/-1,97%
26 - 30 starfsmenn	0	0,00%	+/-0,00%
Fleiri	10	10,10%	+/-5,94%
Alls	99	100%	



10. Hver var að jafnaði fjöldi starfsmanna í starfsstöð þinni / fyrirtæki á lágönn árið 2010 (júní - ágúst ekki meðtaldir)?

Svar	Fjöldi	Hlutfall	Vikmörk hlutfalla
Engir starfsmenn	17	17,00%	+/-7,36%
1 - 3 starfsmenn	61	61,00%	+/-9,56%
4 - 5 starfsmenn	3	3,00%	+/-3,34%
6 - 10 starfsmenn	8	8,00%	+/-5,32%
11 - 15 starfsmenn	3	3,00%	+/-3,34%
16 - 20 starfsmenn	2	2,00%	+/-2,74%
21 - 25 starfsmenn	1	1,00%	+/-1,95%
26 - 30 starfsmenn	2	2,00%	+/-2,74%
Fleiri	3	3,00%	+/-3,34%
Alls	100	100%	



11. Hvernig dreifðust tekjur fyrirtækisins yfir árið 2010 ? Veljið það tekjuhlotfall sem við á eftir árstíðum

Vor: apríl - maí

Svar	Fjöldi	Hlutfall	Vikmörk hlutfalla
0 - 10%	53	53,54%	+/-9,82%
11 - 20%	36	36,36%	+/-9,48%
21 - 30 %	4	4,04%	+/-3,88%
31 - 40%	3	3,03%	+/-3,38%
41 - 50%	0	0,00%	+/-0,00%
51 - 60%	1	1,01%	+/-1,97%
61 - 70%	0	0,00%	+/-0,00%
71 - 80%	1	1,01%	+/-1,97%
81 - 90%	0	0,00%	+/-0,00%
91 -100%	1	1,01%	+/-1,97%

Sumar: júní - ágúst

Svar	Fjöldi	Hlutfall	Vikmörk hlutfalla
0 - 10%	1	1,00%	+/-1,95%
11 - 20%	3	3,00%	+/-3,34%
21 - 30 %	1	1,00%	+/-1,95%
31 - 40%	10	10,00%	+/-5,88%
41 - 50%	5	5,00%	+/-4,27%
51 - 60%	8	8,00%	+/-5,32%
61 - 70%	19	19,00%	+/-7,69%
71 - 80%	23	23,00%	+/-8,25%
81 - 90%	17	17,00%	+/-7,36%
91 -100%	13	13,00%	+/-6,59%

Haust: sept. - nóv.

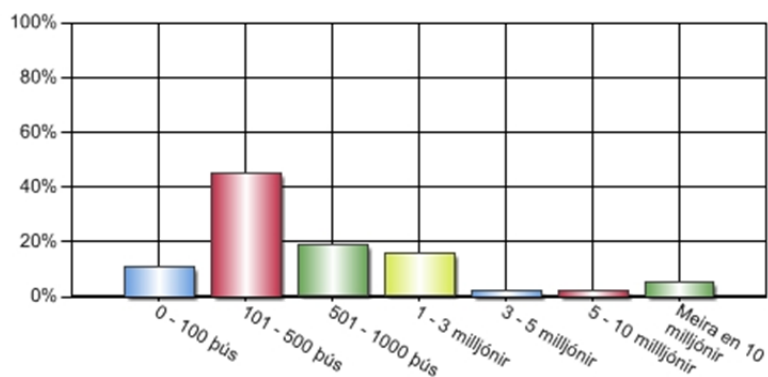
Svar	Fjöldi	Hlutfall	Vikmörk hlutfalla
0 - 10%	57	59,38%	+/-9,82%
11 - 20%	30	31,25%	+/-9,27%
21 - 30 %	8	8,33%	+/-5,53%
31 - 40%	0	0,00%	+/-0,00%
41 - 50%	0	0,00%	+/-0,00%
51 - 60%	1	1,04%	+/-2,03%
61 - 70%	0	0,00%	+/-0,00%
71 - 80%	0	0,00%	+/-0,00%
81 - 90%	0	0,00%	+/-0,00%
91 -100%	0	0,00%	+/-0,00%

Vetur: jan. - mars/nóv. - des.

Svar	Fjöldi	Hlutfall	Vikmörk hlutfalla
0 - 10%	70	76,09%	+/-8,72%
11 - 20%	16	17,39%	+/-7,75%
21 - 30 %	6	6,52%	+/-5,05%
31 - 40%	0	0,00%	+/-0,00%
41 - 50%	0	0,00%	+/-0,00%
51 - 60%	0	0,00%	+/-0,00%
61 - 70%	0	0,00%	+/-0,00%
71 - 80%	0	0,00%	+/-0,00%
81 - 90%	0	0,00%	+/-0,00%
91 -100%	0	0,00%	+/-0,00%

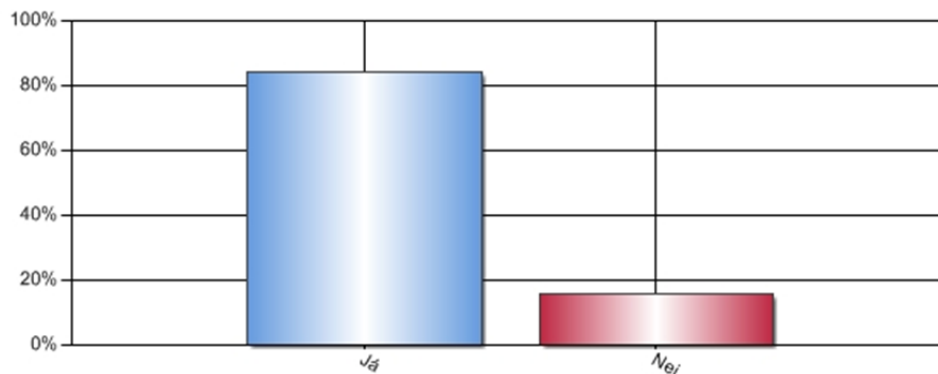
12. Hversu miklu fé telur þú að fyrirtækið hafi varið til markaðs- og sölustarfs á árinu 2010? Dæmi um þetta eru útgjöld vegna hönnunar, prentunar, birtinga, þátttöku í ráðstefnum og almenns sölustarfs.

Svar	Fjöldi	Hlutfall	Vikmörk hlutfalla
0 - 100 þús	11	11,00%	+/-6,13%
101 - 500 þús	45	45,00%	+/-9,75%
501 - 1000 þús	19	19,00%	+/-7,69%
1 - 3 milljónir	16	16,00%	+/-7,19%
3 - 5 milljónir	2	2,00%	+/-2,74%
5 - 10 milljónir	2	2,00%	+/-2,74%
Meira en 10 milljónir	5	5,00%	+/-4,27%
Alls	100	100%	



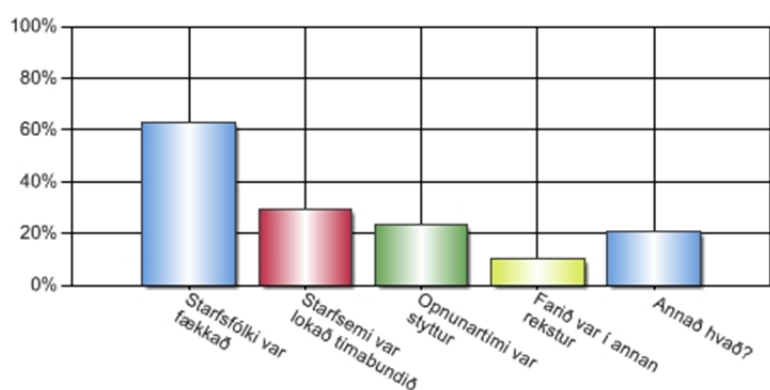
13. Tók fyrirtækið á móti gestum utan háannatíma árið 2010?

Svar	Fjöldi	Hlutfall	Vikmörk hlutfalla
Já	85	84,16%	+/-7,12%
Nei	16	15,84%	+/-7,12%
Alls	101	100%	



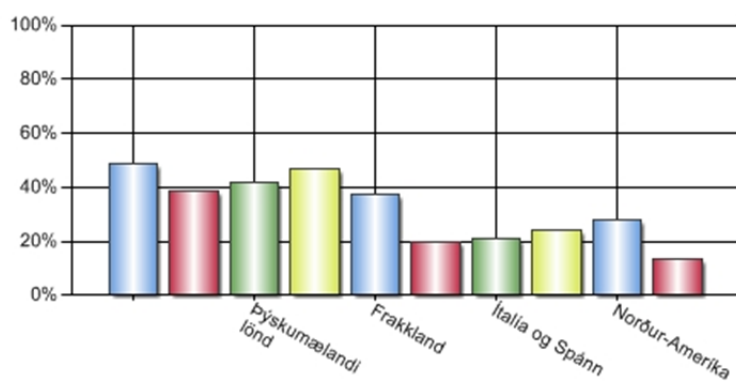
14a. Var gripið til einhverra eftirtalinna ráðstafanna á lágönn 2010? Merkja má við fleiri en einn möguleika.

Svar	Fjöldi	Hlutfall	Vikmörk hlutfalla
Starfsfólki var fækkað	54	62,79%	+/-10,22%
Starfsemi var lokað tímabundið	25	29,07%	+/-9,60%
Opnunartími var stytur	20	23,26%	+/-8,93%
Farið var í annan rekstur	9	10,47%	+/-6,47%
Annað hvað?	18	20,93%	+/-8,60%
Alls	126	100%	



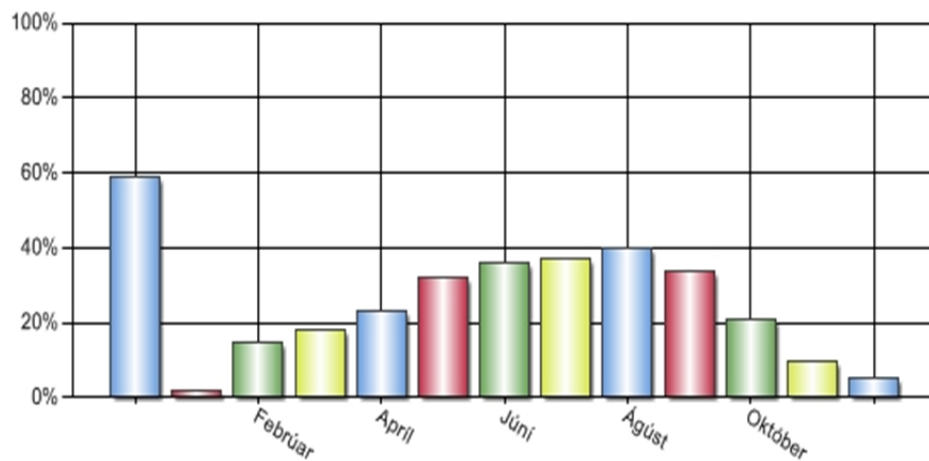
14b. Hvaðan voru þeir ferðamenn sem nýttu þjónustuna helst utan háannar á árinu 2010? - Þú getur merkt við fleiri en eitt atriði.

Svar	Fjöldi	Hlutfall	Vikmörk hlutfalla
Ísland	47	48,96%	+/-10,00%
Norðurlönd	37	38,54%	+/-9,74%
Þýskumælandi lönd	40	41,67%	+/-9,86%
Bretland	45	46,88%	+/-9,98%
Frakkland	36	37,50%	+/-9,68%
Benelux löndin	19	19,79%	+/-7,97%
Ítalía og Spánn	20	20,83%	+/-8,12%
Önnur Evrópulönd	23	23,96%	+/-8,54%
Norður-Ameríka	27	28,13%	+/-8,99%
Annað:	13	13,54%	+/-6,84%
Alls	307	100%	



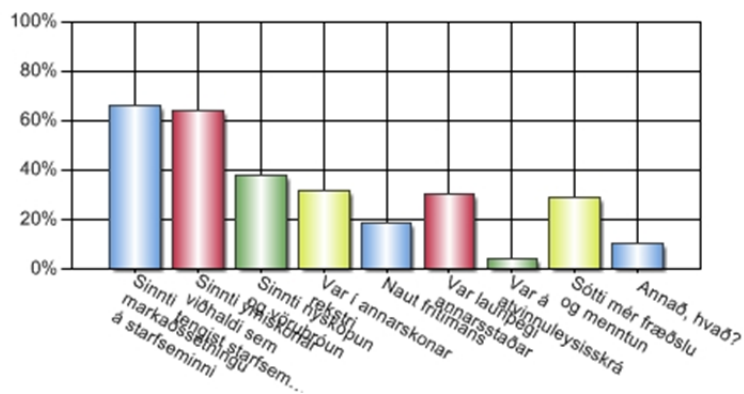
14d. Merkið við þá mánuði ársins sem fyrirtækið tók á móti gestum á árinu 2010.

Svar	Fjöldi	Hlutfall	Vikmörk hlutfalla
Allt árið	59	59,00%	+/-9,64%
Janúar	2	2,00%	+/-2,74%
Febrúar	15	15,00%	+/-7,00%
Mars	18	18,00%	+/-7,53%
Apríl	23	23,00%	+/-8,25%
Maí	32	32,00%	+/-9,14%
Júní	36	36,00%	+/-9,41%
Júlí	37	37,00%	+/-9,46%
Ágúst	40	40,00%	+/-9,60%
September	34	34,00%	+/-9,28%
Október	21	21,00%	+/-7,98%
Nóvember	10	10,00%	+/-5,88%
Desember	5	5,00%	+/-4,27%
Alls	332	100%	



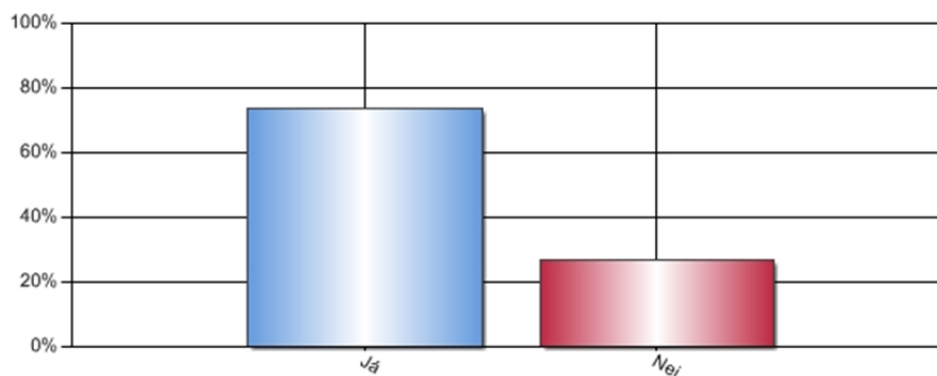
14e. Hvað gerðir þú þann tíma sem fyrirtækið þjónaði ekki / tók ekki á móti gestum á árinu 2010? - Þú getur merkt við fleira en eitt atriði.

Svar	Fjöldi	Hlutfall	Vikmörk hlutfalla
Sinnti markaðssetningu á starfseminni	53	66,25%	+/-10,36%
Sinnti ýmiskonar viðhaldi sem tengist starfseminni	51	63,75%	+/-10,53%
Sinnti nýsköpun og vöruþróun	30	37,50%	+/-10,61%
Var í annarskonar rekstri	25	31,25%	+/-10,16%
Naut frítímans	15	18,75%	+/-8,55%
Var launþegi annarsstaðar	24	30,00%	+/-10,04%
Var á atvinnuleysissskrá	3	3,75%	+/-4,16%
Sótti mér fræðslu og menntun	23	28,75%	+/-9,92%
Annað, hvað?	8	10,00%	+/-6,57%



14f. Telur þú raunhæft að lengja starfstíma fyrirtækisins ár hvert frá því sem nú er?

Svar	Fjöldi	Hlutfall	Vikmörk hlutfalla
Já	69	73,40%	+/-8,93%
Nei	25	26,60%	+/-8,93%
Alls	94	100%	

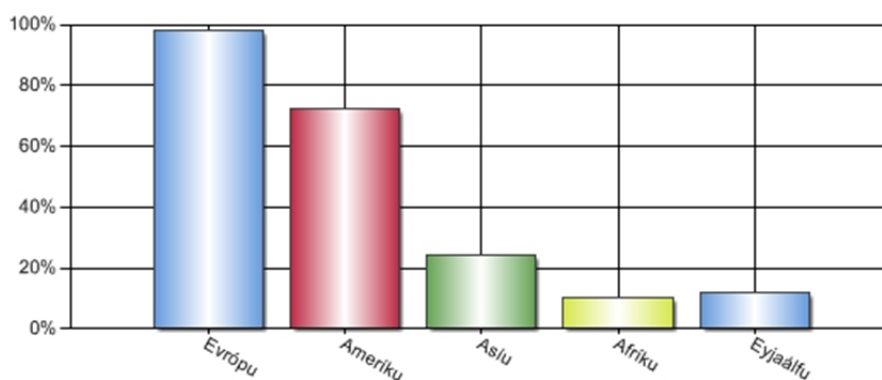


19. Hvaða svæði á mesta möguleika á að efla ferðaþjónustu utan háannar að þínu mati? Merkið við allt að 5 svæði.

Svar	Fjöldi	Hlutfall	Vikmörk hlutfalla
1. Reykjanes	38	41,76%	+/-10,13%
2. Höfuðborgarsvæðið	48	52,75%	+/-10,26%
3. Borgarfjörður	21	23,08%	+/-8,66%
4. Snæfellsnes/Dalir	16	17,58%	+/-7,82%
5. Suðurfirðir Vestfjarða	3	3,30%	+/-3,67%
6. Ísafjörður og nágrenni	8	8,79%	+/-5,82%
7. Norðurstrandir	4	4,40%	+/-4,21%
8. Húnavatnssýslur	2	2,20%	+/-3,01%
9. Skagafjörður	4	4,40%	+/-4,21%
10. Akureyri og nágrenni	31	34,07%	+/-9,74%
11. Húsavík/Mývatn og nágrenni	16	17,58%	+/-7,82%
12. Melrakkaslétta og Langanes	5	5,49%	+/-4,68%
13. Egilsstaðir/Hérað	10	10,99%	+/-6,43%
14. Austfirðir	3	3,30%	+/-3,67%
15. Höfn í Hornafirði og nágrenni	25	27,47%	+/-9,17%
16. Skaftárhreppur	18	19,78%	+/-8,18%
17. Vík og nágrenni	37	40,66%	+/-10,09%
18. Vestmannaeyjar	36	39,56%	+/-10,05%
19. Suðurlandsundirlendi	73	80,22%	+/-8,18%
20. Miðhálandið	16	17,58%	+/-7,82%
Alls	414	100%	

22. Stundar þú eða hyggst þú hefja markaðssetningu innan 5 ára, í eftirtöldum heimsálfum?

Svar	Fjöldi	Hlutfall	Vikmörk hlutfalla
Evrópu	57	98,28%	+/-3,35%
Ameríku	42	72,41%	+/-11,50%
Asíu	14	24,14%	+/-11,01%
Afríku	6	10,34%	+/-7,84%
Eyjaálfu	7	12,07%	+/-8,38%
Alls	126	100%	



23. Í hvaða Evrópulöndum er, eða hyggst/áformar (innan 5 ára), fyrirtæki þitt að markaðsetja vörur/þjónustu fyrir erlenda ferðamenn?

	Fjöldi	Unnið á	Stendur til	Stendur ekki til
Austurríki	42	23	13	6
Bretlandseyjum	55	39	14	2
Danmörku	50	32	16	2
Eystrasaltslöndunum	34	18	5	11
Finnlandi	38	23	8	7
Frakklandi	48	33	12	3
Færeyjum	31	12	7	12
Grænlandi	31	9	5	17
Hollandi	47	30	13	4
Ítalíu	44	24	16	4
Noregi	47	30	15	2
Póllandi	35	16	9	10
Rússlandi	38	22	11	5
Spáni	43	23	14	6
Sviss	41	24	14	3
Svíþjóð	41	25	14	2
Þýskalandi	56	40	15	1

24. Í hvaða löndum Asíu og Mið-Austurlanda er, eða hyggst/áformar (innan 5 ára), fyrirtæki þitt að markaðsetja vörur/þjónustu fyrir erlenda ferðamenn?

	Fjöldi	Unnið á:	Stendur til	Stendur ekki til
Hong Kong	28	6	5	17
Indlandi	28	4	4	20
Ísrael	29	9	2	18
Japan	34	13	10	11
Kína	32	9	10	13
Kóreu-Suður	24	5	1	18
Malasíu	25	3	1	21
Víetnam	25	3	1	21
Sádi-Arabíu	26	3	2	21
Tævan	27	6	0	21
Tælandi	27	6	1	20

25. Í hvaða löndum Afríku og/eða Eyjaálfu er, eða hyggst/áformar (innan 5 ára), fyrirtæki þitt að markaðsetja vörur/þjónustu fyrir erlenda ferðamenn?

	Fjöldi	Unnið á:	Stendur til:	Stendur ekki til:
Alsír	24	1	1	22
Egyptalandi	25	2	1	22
Eþíópíu	24	1	1	22
Nígeríu	23	1	1	21
Suður-Afríku	25	2	2	21
Ástralíu	32	11	8	13
Nýja-Sjálandi	31	10	9	12

26. Í hvaða löndum Ameríku er, eða hyggst/áformar (innan 5 ára), fyrirtæki þitt að markaðsetja vörur/þjónustu fyrir erlenda ferðamenn?

	Fjöldi	Unnið á:	Stendur til:	Stendur ekki til:
Bandaríkjum N-Ameríku	43	31	10	2
Kanada	38	24	10	4
Mexíkó	20	1	5	14
Argentínu	19	2	1	16
Brasilíu	20	2	3	15
Ekvador	19	1	2	16
Gvatemala	19	1	2	16
Hondúras	19	1	2	16
Jamaíca	19	2	1	16
Kólumbíu	19	2	1	16
Kúbu	19	1	2	16
Níkaragva	19	1	2	16
Paragvæ	19	1	2	16
Perú	19	1	2	16
Síle (Chile)	19	1	2	16
Úrúgvæ	19	1	2	16
Venesúela	19	1	2	16

27. Hvaða markaðs- og sölutæki er fyrirtæki þitt að nota eða ætlar að nota meira (á næstu árum) í markaðsstarfi á erlendum mörkuðum? - Vinsamlegast merkið við það sem við á.

Svar	Fjöldi	Hlutfall	Vikmörk hlutfalla
Beint samstarf við innlenda söluaðila	49	62,82%	+/-10,73%
Beint samstarf við erlenda söluaðila	54	69,23%	+/-10,24%
Samstarfsverkefni og samtök um markhópatengda ferðapjónustu	39	50,00%	+/-11,10%
Stuðning við blaðamanna- og eða FAM-ferðir	33	42,31%	+/-10,96%
Fyrirtækisvef á Internetinu	59	75,64%	+/-9,53%
Prentað og/ eða stafrænt efni (bæklingar, myndir o.s.frv.)	39	50,00%	+/-11,10%
Samfélagsmiðla á Internetinu s.s. Facebook, Twitter, LinkedIn, Tumblr o.s.frv.	43	55,13%	+/-11,04%
Beina markaðssetningu með netpósti (e-blast)	22	28,21%	+/-9,99%
Samstarf við bókunarvélur á vefnum (s.s. DoHop.is, Booking.com, o.s.frv.)	22	28,21%	+/-9,99%
Fagsýningar/-kaupstefnur erlendis	32	41,03%	+/-10,92%
Neytendasýningar erlendis	15	19,23%	+/-8,75%
Aðra viðburði erlendis (viðskiptasendinefndir, farandsýningar, vinnufundi o.s.frv.)	20	25,64%	+/-9,69%
Alls	427	100%	

