



## Inngangur

Í þessari skýrslu koma fram frumniðurstöður netkönnunar á heilsársferðapjónustu sem framkvæmd var í júní 2011 fyrir Reykjanes. Um er að ræða hrásvör úr könnuninni fyrir umrætt landsvæði, en í skýrslu nr. 1 (*Ísland allt árið. Tækifæri í heilsársferðapjónustu. Niðurstöður netkönnunar*) eru tekin fyrir svör fyrir landið í heild sinni. Í skýrslu 1 er fjallað lauslega um einstaka niðurstöður en ætlast er til að lesandi dragi að öðru leyti sínar ályktanir við túlkun þeirra. Hægt er að nálgast skýrsluna gjaldfrjálst í vefverslun Nýsköpunarmiðstöðvar Íslands.

Könnuninni var ætlað að afla upplýsinga um væntingar og viðhorf ferðapjónustuaðila til ferðapjónustu utan háannar, en hún er liður í undirbúningi á stefnumótun og átaki til eflingar heilsársferðapjónustu. Könnunin beindist að ríflega 1.500 eigendum, framkvæmdastjórum og ábyrgðaraðilum ferðapjónustufyrirtækja um land allt.

Verkefnið var unnið af samstarfshópi sem samanstóð af eftirfarandi aðilum:

- Karl Friðriksson, Nýsköpunarmiðstöð Íslands
- Guðrún Þóra Gunnarsdóttir, Háskólinn á Hólum
- Sigríður Kristjánsdóttir, Nýsköpunarmiðstöð Íslands
- Sigríður Elín Þórðardóttir, Byggðastofnun
- Oddný Þóra Óladóttir, Ferðamálastofu

Starfsmaður hópsins var Haukur Johnson, hagfræðingur. Samstarfshópurinn þakkar honum gott samstarf.

*Karl Friðriksson*

## Stjórn verkefnisins

Umrætt átak sem könnunin er hluti af er samstarfsverkefni Samtaka ferðapjónustunnar, Íslandsstofu, Icelandair, Iceland Express, Samtaka atvinnulífsins, Ferðamálastofu, Byggðastofnunar, Markaðsstofu ferðamála á Norðurlandi, Menninga- og ferðamálasviðs Reykjavíkurborgar, Sambands íslenskra sveitarfélaga, Alþýðusambands Íslands og Nýsköpunarmiðstöðvar Íslands. Verkefnastjórn verkefnisins er skipuð af eftirfarandi aðilum:

- Erna Hauksdóttir, Samtökum ferðapjónustunnar
- Jón Ásbergsson, Íslandsstofu

- Þorsteinn Ingi Sigfússon, Nýsköpunarmiðstöð Íslands
  - Ólöf Ýrr Atladóttir, Ferðamálastofu
- Verkefnastjórar verkefnisins eru þeir Hermann Ottósson frá Íslandsstofu og Karl Friðriksson frá Nýsköpunarmiðstöð Íslands. Karl Friðriksson, framkvæmdastjóri hjá Nýsköpunarmiðstöð Íslands var ábyrgðarmaður könnunarinnar.

## Spurningalisti

Spurningalisti könnunarinnar spannar mörg atriði sem snerta starf ferðapjónustuaðila utan háannatíma. Háönn er skilgreind sem tímabilið júní til ágúst. Meðal annars var kannað:

- Hvernig tekjur dreifðust yfir árið 2010
- Hversu mörgum gestum fyrirtækið tók á móti utan háannatíma 2010
- Hvort fyrirtækið minnkaði umsvif sín yfir lágönn árið 2010 og hvort viðkomandi aðilar hafi þá aðhafst eitthvað annað á meðan á tímabilinu stóð
- Hvert meginaðráttarafi fyrirtækisins var á lágönn á árinu 2010
- Hvort viðkomandi teldi raunhæft að lengja starfstíma síns fyrirtækis
- Hvaða tækifæri viðkomandi hefur til að auka vetrarferðapjónustu á sínu svæði
- Hvað hindrar helst uppbyggingu á vetrarferðapjónustu á svæði viðkomandi
- Skipting viðskiptavina eftir þjóðernum
- Umfang markaðsstarfs viðkomandi fyrirtækis

Guðrún Þóra Gunnarsdóttir, lektor við Háskólann á Hólum vann drög að könnuninni sem lögð voru fyrir verkefnishópinum sem fullgerði hana undir stjórn Oddnýjar Þóru Óladóttur, rannsóknarstjóra Ferðamálastofu. Karl Friðriksson, framkvæmdastjóri hjá Nýsköpunarmiðstöð Íslands, skrifaði kynningarbréf til þátttakenda og var jafnframt ábyrgðarmaður könnunarinnar sem send var út frá Nýsköpunarmiðstöð Íslands.

## Framkvæmd

Könnunin var send út sem Outcome-tölvupóstkönnun og bárust svör til Outcome hugbúnaðar ehf. Hver

Þátttakandi gat aðeins sent inn eina svarsendingu og engin tengsl voru á milli innsendra svara og þeirra sem svöruðu.

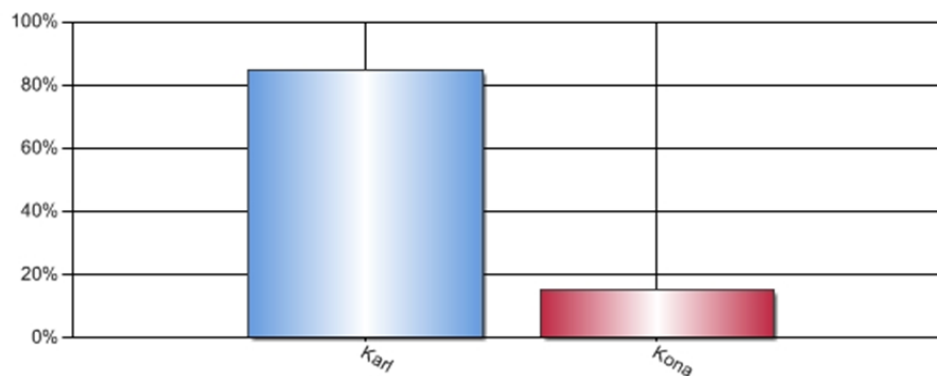
Listi yfir ferðapjónustuaðila var fenginn frá Ferðamálastofu Íslands og innihélt listinn þjónustuaðila sem sinna að einhverju eða öllu leyti ferðamönnum. Í inngangstexta var þess óskað að sá sem svaraði væri annað hvort eig-

andi viðkomandi fyrirtækis, framkvæmdastjóri þess eða bæri ábyrgð á þeirri starfsstöð sem könnunin var send til.

Framkvæmd könnunarinnar hófst 6. júní 2011 og stóð upphaflega til að lokað yrði fyrir innsendingu 15. júní. Þann 15. júní var hins vegar ákveðið að lengja frestinn til 19. júní og var ítrekun send í því skyni að auka svarhlutfall.

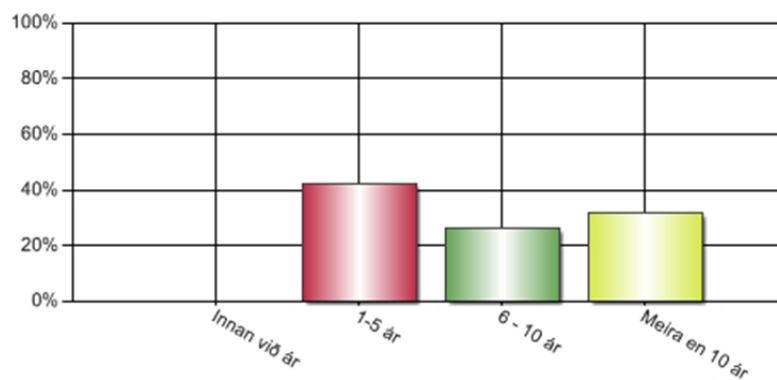
## 1. Kyn

Svar	Fjöldi	Hlutfall	Vikmörk hlutfalla
Karl	17	85,00%	+/-15,65%
Kona	3	15,00%	+/-15,65%
Alls	20	100%	



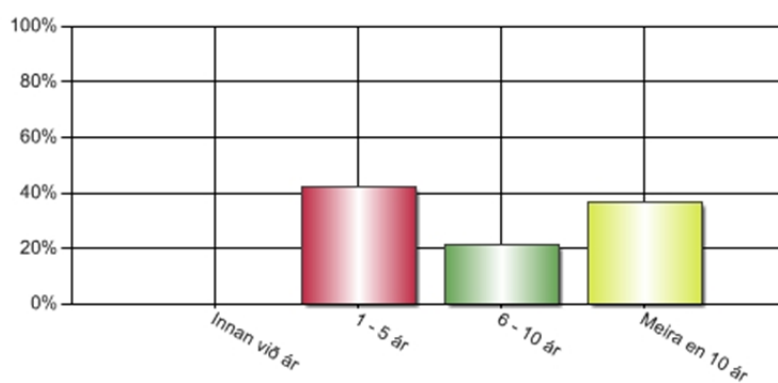
## 2. Starfsaldur þinn í ferðaþjónustu

Svar	Fjöldi	Hlutfall	Vikmörk hlutfalla
Innan við ár	0	0,00%	+/-0,00%
1-5 ár	8	42,11%	+/-22,20%
6 - 10 ár	5	26,32%	+/-19,80%
Meira en 10 ár	6	31,58%	+/-20,90%
Alls	19	100%	



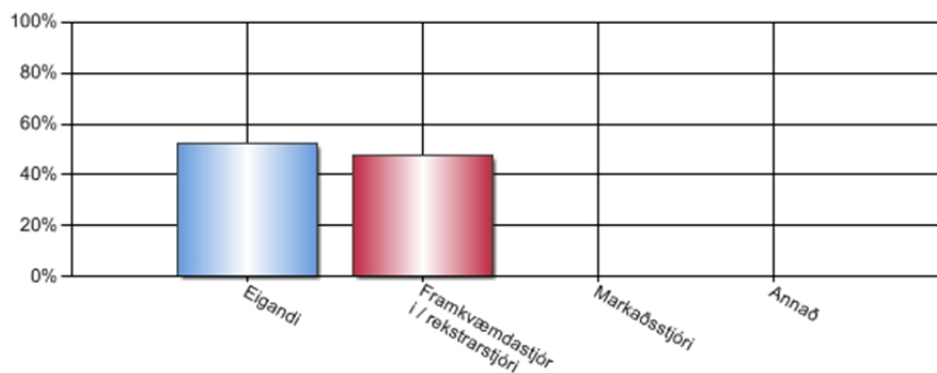
### 3. Hversu lengi hefur þín starfsstöð / fyrirtæki verið í rekstri ?

Svar	Fjöldi	Hlutfall	Vikmörk hlutfalla
Innan við ár	0	0,00%	+/-0,00%
1 - 5 ár	8	42,11%	+/-22,20%
6 - 10 ár	4	21,05%	+/-18,33%
Meira en 10 ár	7	36,84%	+/-21,69%
Alls	19	100%	



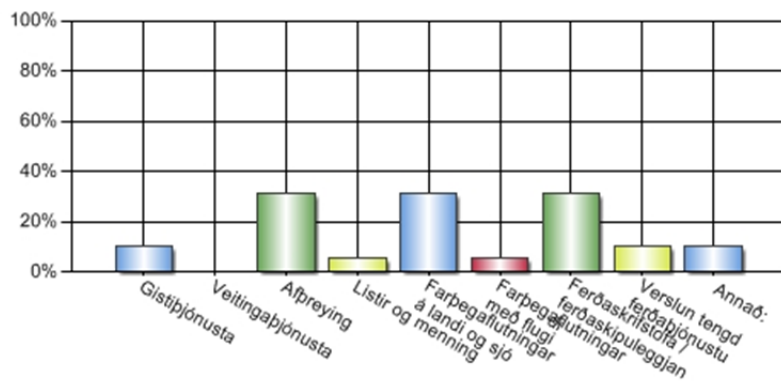
### 4. Staða þín í fyrirtækinu.

Svar	Fjöldi	Hlutfall	Vikmörk hlutfalla
Eigandi	10	52,63%	+/-22,45%
Framkvæmdastjóri / rekstrarstjóri	9	47,37%	+/-22,45%
Markaðsstjóri	0	0,00%	+/-0,00%
Annað	0	0,00%	+/-0,00%
Alls	19	100%	



## 6. Á hvaða sviði er meginstarfsemi fyrirtækisins ? Merkja má við fleiri en einn þátt.

Svar	Fjöldi	Hlutfall	Vikmörk hlutfalla
Gistþjónusta	2	10,53%	+/-13,80%
Veitingaþjónusta	0	0,00%	+/-0,00%
Afþreying	6	31,58%	+/-20,90%
Listir og menning	1	5,26%	+/-10,04%
Farþegaflutningar á landi og sjó	6	31,58%	+/-20,90%
Farþegaflutningar með flugi	1	5,26%	+/-10,04%
Ferðaskrifstofa / ferðaskipuleggjandi	6	31,58%	+/-20,90%
Verslun tengd ferðaþjónustu	2	10,53%	+/-13,80%
Annað:	2	10,53%	+/-13,80%
Alls	26	100%	



## 7. Hver var heildarfjöldi gesta / viðskiptavina fyrirtækisins á árinu 2010?

Svar	Fjöldi	Hlutfall	Vikmörk hlutfalla
Innan við 100	2	10,00%	+/-13,15%
101 - 200	2	10,00%	+/-13,15%
201 - 300	0	0,00%	+/-0,00%
301 - 400	3	15,00%	+/-15,65%
401 - 500	0	0,00%	+/-0,00%
501 - 750	2	10,00%	+/-13,15%
751 - 1000	0	0,00%	+/-0,00%
1001 - 2000	1	5,00%	+/-9,55%
2001 - 3000	1	5,00%	+/-9,55%
3001 - 4000	2	10,00%	+/-13,15%
4001 - 5000	1	5,00%	+/-9,55%
5001 - 10000	2	10,00%	+/-13,15%
Fleiri en 10000	4	20,00%	+/-17,53%
Alls	20	100%	

## 8. Hvað voru eftirtaldir hópar hátt hlutfall af heildarviðskiptavinum/gestafjölda á árinu 2010?

Heimamenn / gestir úr næsta nágrenni:

Svar	Fjöldi	Hlutfall	Vikmörk hlutfalla
0 - 10%	14	73,68%	+/-19,80%
11 - 20%	1	5,26%	+/-10,04%
21 - 30%	3	15,79%	+/-16,40%
31 - 40%	0	0,00%	+/-0,00%
41 - 50%	0	0,00%	+/-0,00%
51 - 60%	0	0,00%	+/-0,00%
61 - 70%	0	0,00%	+/-0,00%
71 - 80%	0	0,00%	+/-0,00%
81 - 90%	0	0,00%	+/-0,00%
91 - 100%	1	5,26%	+/-10,04%
Alls	19	100%	

Íslenskir gestir/ferðamenn:

Svar	Fjöldi	Hlutfall	Vikmörk hlutfalla
0 - 10%	12	60,00%	+/-21,47%
11 - 20%	3	15,00%	+/-15,65%
21 - 30 %	2	10,00%	+/-13,15%
31 - 40%	1	5,00%	+/-9,55%
41 - 50%	0	0,00%	+/-0,00%
51 - 60%	0	0,00%	+/-0,00%
61 - 70%	1	5,00%	+/-9,55%
71 - 80%	0	0,00%	+/-0,00%
81 - 90%	0	0,00%	+/-0,00%
91 -100%	1	5,00%	+/-9,55%
Alls	20	100%	

## Erlent vinnuafli á Íslandi:

Svar	Fjöldi	Hlutfall	Vikmörk hlutfalla
0 - 10%	18	100,00%	+/-0,00%
11 - 20%	0	0,00%	+/-0,00%
21 - 30 %	0	0,00%	+/-0,00%
31 - 40%	0	0,00%	+/-0,00%
41 - 50%	0	0,00%	+/-0,00%
51 - 60%	0	0,00%	+/-0,00%
61 - 70%	0	0,00%	+/-0,00%
71 - 80%	0	0,00%	+/-0,00%
81 - 90%	0	0,00%	+/-0,00%
91 -100%	0	0,00%	+/-0,00%
Alls	18	100%	

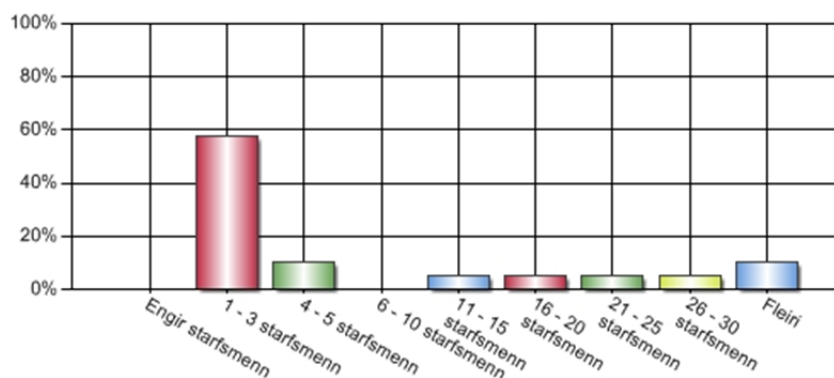
## Erlendir ferðamenn:

Svar	Fjöldi	Hlutfall	Vikmörk hlutfalla
0 - 10%	1	5,00%	+/-9,55%
11 - 20%	0	0,00%	+/-0,00%
21 - 30 %	0	0,00%	+/-0,00%
31 - 40%	1	5,00%	+/-9,55%
41 - 50%	1	5,00%	+/-9,55%
51 - 60%	1	5,00%	+/-9,55%
61 - 70%	1	5,00%	+/-9,55%
71 - 80%	1	5,00%	+/-9,55%
81 - 90%	3	15,00%	+/-15,65%
91 -100%	11	55,00%	+/-21,80%
Alls	20	100%	



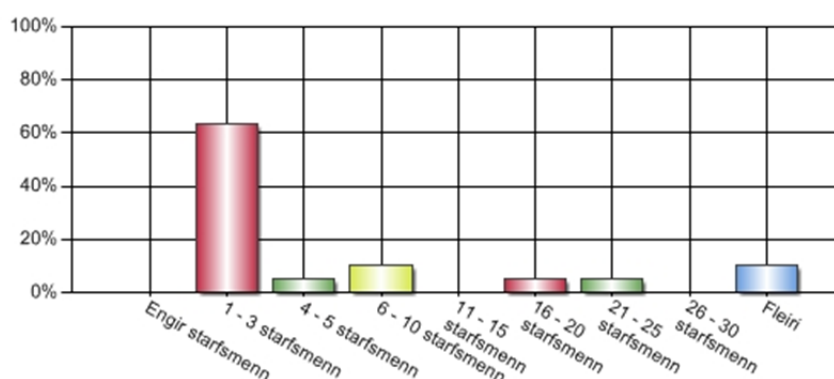
### 9. Hver var að jafnaði fjöldi starfsmanna í starfsstöð þinni/fyrirtæki á háönn (júní-ágúst) á árinu 2010? (mundu að telja sjálfa/sjálfan þig með)

Svar	Fjöldi	Hlutfall	Vikmörk hlutfalla
Engir starfsmenn	0	0,00%	+/-0,00%
1 - 3 starfsmenn	11	57,89%	+/-22,20%
4 - 5 starfsmenn	2	10,53%	+/-13,80%
6 - 10 starfsmenn	0	0,00%	+/-0,00%
11 - 15 starfsmenn	1	5,26%	+/-10,04%
16 - 20 starfsmenn	1	5,26%	+/-10,04%
21 - 25 starfsmenn	1	5,26%	+/-10,04%
26 - 30 starfsmenn	1	5,26%	+/-10,04%
Fleiri	2	10,53%	+/-13,80%
Alls	19	100%	



### 10. Hver var að jafnaði fjöldi starfsmanna í starfsstöð þinni / fyrirtæki á lágönn árið 2010 (júní - ágúst ekki meðtaldir) ?

Svar	Fjöldi	Hlutfall	Vikmörk hlutfalla
Engir starfsmenn	0	0,00%	+/-0,00%
1 - 3 starfsmenn	12	63,16%	+/-21,69%
4 - 5 starfsmenn	1	5,26%	+/-10,04%
6 - 10 starfsmenn	2	10,53%	+/-13,80%
11 - 15 starfsmenn	0	0,00%	+/-0,00%
16 - 20 starfsmenn	1	5,26%	+/-10,04%
21 - 25 starfsmenn	1	5,26%	+/-10,04%
26 - 30 starfsmenn	0	0,00%	+/-0,00%
Fleiri	2	10,53%	+/-13,80%
Alls	19	100%	



## 11. Hvernig dreifðust tekjur fyrirtækisins yfir árið 2010 ? Veljið það tekjuhlotfall sem við á eftir árstíðum

Vor: apríl - maí

Svar	Fjöldi	Hlutfall	Vikmörk hlutfalla
0 - 10%	6	35,29%	+/-22,72%
11 - 20%	8	47,06%	+/-23,73%
21 - 30 %	2	11,76%	+/-15,32%
31 - 40%	0	0,00%	+/-0,00%
41 - 50%	0	0,00%	+/-0,00%
51 - 60%	0	0,00%	+/-0,00%
61 - 70%	1	5,88%	+/-11,19%
71 - 80%	0	0,00%	+/-0,00%
81 - 90%	0	0,00%	+/-0,00%
91 -100%	0	0,00%	+/-0,00%
Alls	17	100%	

Sumar: júní - ágúst

Svar	Fjöldi	Hlutfall	Vikmörk hlutfalla
0 - 10%	0	0,00%	+/-0,00%
11 - 20%	0	0,00%	+/-0,00%
21 - 30 %	1	5,26%	+/-10,04%
31 - 40%	1	5,26%	+/-10,04%
41 - 50%	1	5,26%	+/-10,04%
51 - 60%	6	31,58%	+/-20,90%
61 - 70%	3	15,79%	+/-16,40%
71 - 80%	4	21,05%	+/-18,33%
81 - 90%	1	5,26%	+/-10,04%
91 -100%	2	10,53%	+/-13,80%
Alls	19	100%	

Haust: sept. - nóv.

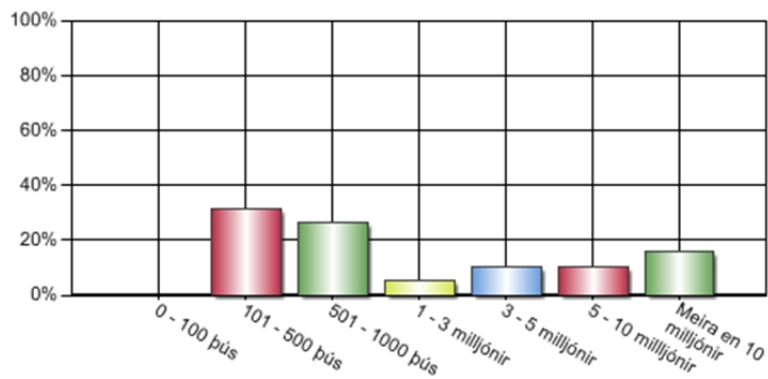
Svar	Fjöldi	Hlutfall	Vikmörk hlutfalla
0 - 10%	6	33,33%	+/-21,78%
11 - 20%	10	55,56%	+/-22,96%
21 - 30 %	2	11,11%	+/-14,52%
31 - 40%	0	0,00%	+/-0,00%
41 - 50%	0	0,00%	+/-0,00%
51 - 60%	0	0,00%	+/-0,00%
61 - 70%	0	0,00%	+/-0,00%
71 - 80%	0	0,00%	+/-0,00%
81 - 90%	0	0,00%	+/-0,00%
91 -100%	0	0,00%	+/-0,00%
Alls	18	100%	

Vetur: jan. - mars/nóv. - des.

Svar	Fjöldi	Hlutfall	Vikmörk hlutfalla
0 - 10%	8	47,06%	+/-23,73%
11 - 20%	5	29,41%	+/-21,66%
21 - 30 %	4	23,53%	+/-20,16%
31 - 40%	0	0,00%	+/-0,00%
41 - 50%	0	0,00%	+/-0,00%
51 - 60%	0	0,00%	+/-0,00%
61 - 70%	0	0,00%	+/-0,00%
71 - 80%	0	0,00%	+/-0,00%
81 - 90%	0	0,00%	+/-0,00%
91 -100%	0	0,00%	+/-0,00%
Alls	17	100%	

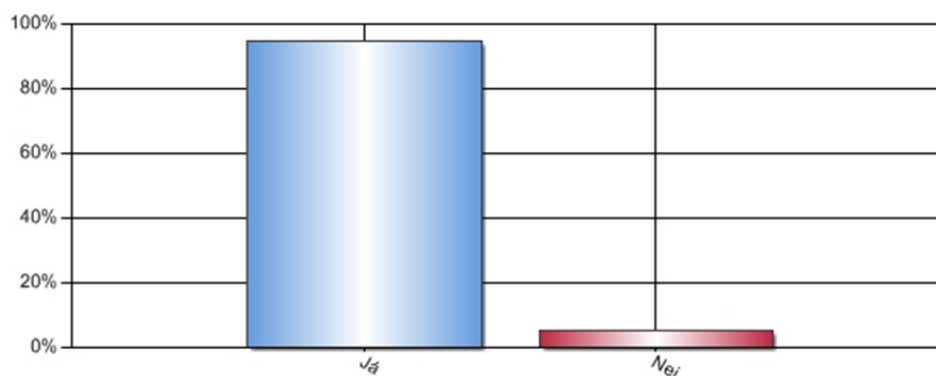
12. Hversu miklu fé telur þú að fyrirtækið hafi varið til markaðs- og sölustarfs á árinu 2010? Dæmi um þetta eru útgjöld vegna hönnunar, prentunar, birtinga, þátttöku í ráðstefnum og almenns sölustarfs.

Svar	Fjöldi	Hlutfall	Vikmörk hlutfalla
0 - 100 þús	0	0,00%	+/-0,00%
101 - 500 þús	6	31,58%	+/-20,90%
501 - 1000 þús	5	26,32%	+/-19,80%
1 - 3 milljónir	1	5,26%	+/-10,04%
3 - 5 milljónir	2	10,53%	+/-13,80%
5 - 10 milljónir	2	10,53%	+/-13,80%
Meira en 10 milljónir	3	15,79%	+/-16,40%
Alls	19	100%	



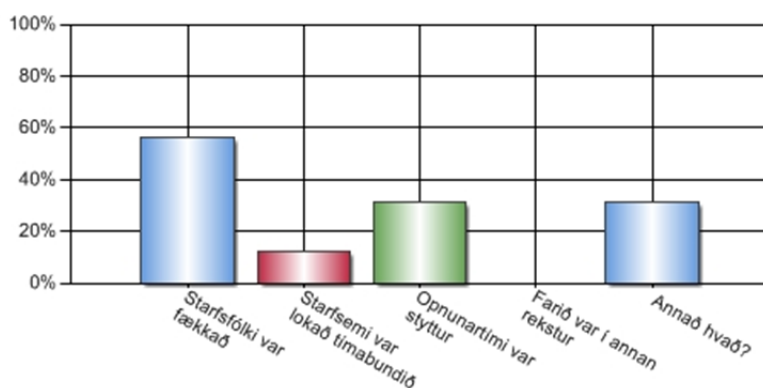
13. Tók fyrirtækið á móti gestum utan háannatíma árið 2010?

Svar	Fjöldi	Hlutfall	Vikmörk hlutfalla
Já	18	94,74%	+/-10,04%
Nei	1	5,26%	+/-10,04%
Alls	19	100%	



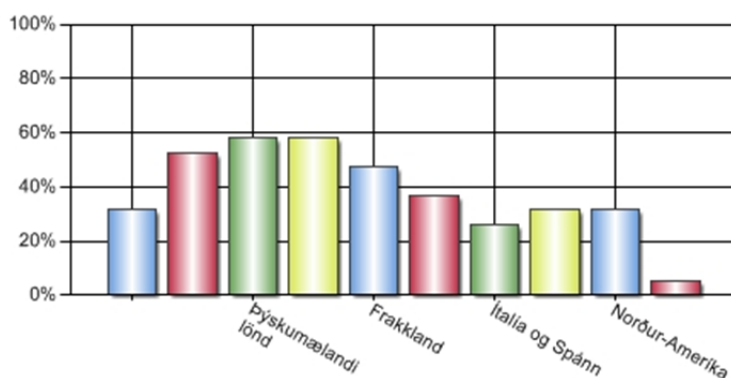
14a. Var gripið til einhverra eftirtalinna ráðstafanna á lágönn 2010? Merkja má við fleiri en einn möguleika.

Svar	Fjöldi	Hlutfall	Vikmörk hlutfalla
Starfsfólki var fækkað	9	56,25%	+/-24,31%
Starfsemi var lokað tímabundið	2	12,50%	+/-16,21%
Opnunartími var stytur	5	31,25%	+/-22,71%
Farið var í annan rekstur	0	0,00%	+/-0,00%
Annað hvað?	5	31,25%	+/-22,71%
Alls	21	100%	



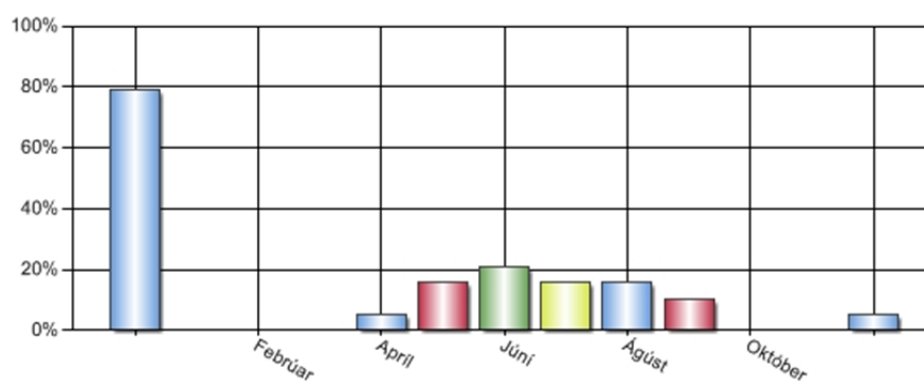
14b. Hvaðan voru þeir ferðamenn sem nýttu þjónustuna helst utan háannar á árinu 2010? - Þú getur merkt við fleiri en eitt atriði.

Svar	Fjöldi	Hlutfall	Vikmörk hlutfalla
Ísland	6	31,58%	+/-20,90%
Norðurlönd	10	52,63%	+/-22,45%
Þýskumælandi lönd	11	57,89%	+/-22,20%
Bretland	11	57,89%	+/-22,20%
Frakkland	9	47,37%	+/-22,45%
Benelux löndin	7	36,84%	+/-21,69%
Ítalía og Spánn	5	26,32%	+/-19,80%
Önnur Evrópulönd	6	31,58%	+/-20,90%
Norður-Ameríka	6	31,58%	+/-20,90%
Annað:	1	5,26%	+/-10,04%
Alls	72	100%	



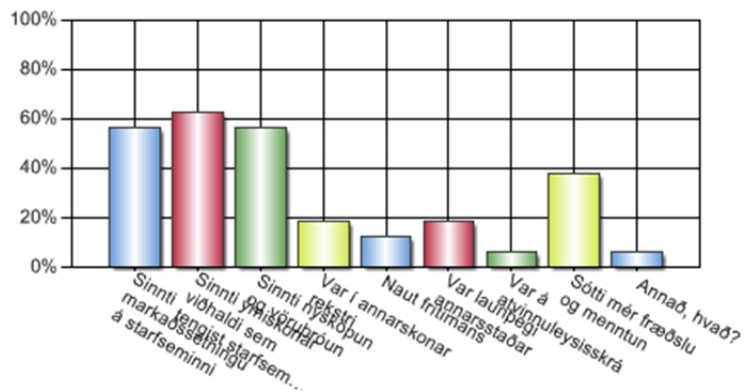
## 14d. Merkið við þá mánuði ársins sem fyrirtækið tók á móti gestum á árinu 2010.

Svar	Fjöldi	Hlutfall	Vikmörk hlutfalla
Allt árið	15	78,95%	+/-18,33%
Janúar	0	0,00%	+/-0,00%
Febrúar	0	0,00%	+/-0,00%
Mars	0	0,00%	+/-0,00%
Apríl	1	5,26%	+/-10,04%
Maí	3	15,79%	+/-16,40%
Júní	4	21,05%	+/-18,33%
Júlí	3	15,79%	+/-16,40%
Ágúst	3	15,79%	+/-16,40%
September	2	10,53%	+/-13,80%
Október	0	0,00%	+/-0,00%
Nóvember	0	0,00%	+/-0,00%
Desember	1	5,26%	+/-10,04%
Alls	32	100%	



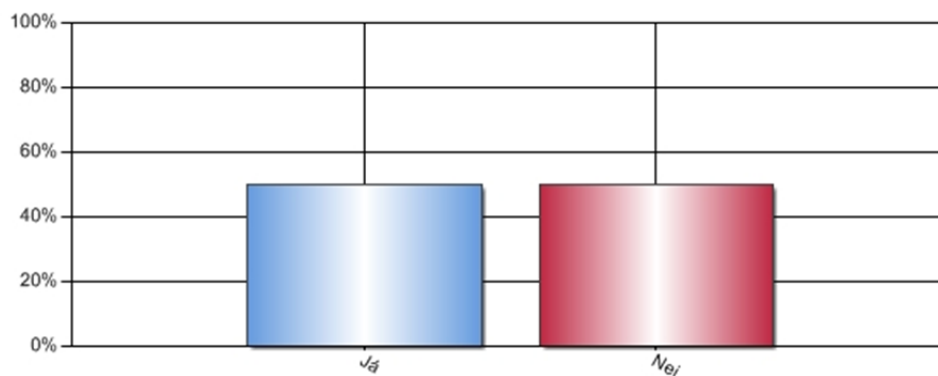
14e. Hvað gerðir þú þann tíma sem fyrirtækið þjónaði ekki / tók ekki á móti gestum á árinu 2010? - Þú getur merkt við fleira en eitt atriði.

Svar	Fjöldi	Hlutfall	Vikmörk hlutfalla
Sinnti markaðssetningu á starfseminni	9	56,25%	+/-24,31%
Sinnti ýmiskonar viðhaldi sem tengist starfseminni	10	62,50%	+/-23,72%
Sinnti nýsköpun og vörubrúun	9	56,25%	+/-24,31%
Var í annarskonar rekstri	3	18,75%	+/-19,13%
Naut frítímans	2	12,50%	+/-16,21%
Var launþegi annarsstaðar	3	18,75%	+/-19,13%
Var á atvinnuleysisstrá	1	6,25%	+/-11,86%
Sótti mér fræðslu og menntun	6	37,50%	+/-23,72%
Annað, hvað?	1	6,25%	+/-11,86%
Alls	44	100%	



14f. Telur þú raunhæft að lengja starfstíma fyrirtækisins ár hvert frá því sem nú er?

Svar	Fjöldi	Hlutfall	Vikmörk hlutfalla
Já	9	50,00%	+/-23,10%
Nei	9	50,00%	+/-23,10%
Alls	18	100%	

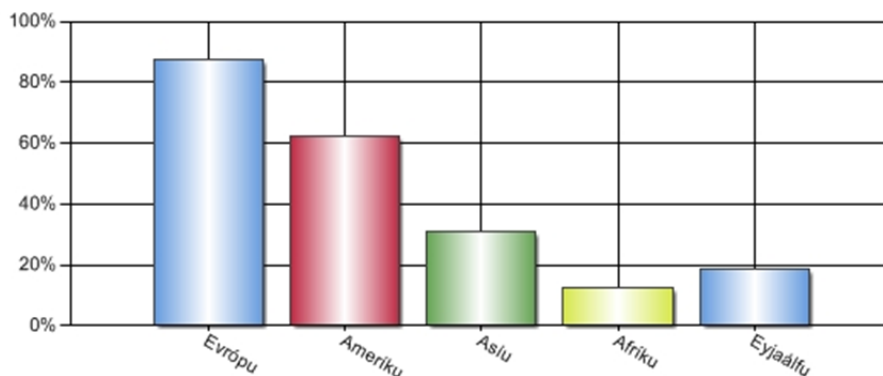


### 19. Hvaða svæði á mesta möguleika á að efla ferðapjónustu utan háannar að þínu mati? Merkið við allt að 5 svæði.

Svar	Fjöldi	Hlutfall	Vikmörk hlutfalla
1. Reykjanes	16	88,89%	+/-14,52%
2. Höfuðborgarsvæðið	10	55,56%	+/-22,96%
3. Borgarfjörður	6	33,33%	+/-21,78%
4. Snæfellsnes/Dalir	5	27,78%	+/-20,69%
5. Suðurfirðir Vestfjarða	3	16,67%	+/-17,22%
6. Ísafjörður og nágrenni	3	16,67%	+/-17,22%
7. Norðurstrandir	0	0,00%	+/-0,00%
8. Húnavatnssýslur	1	5,56%	+/-10,58%
9. Skagafjörður	3	16,67%	+/-17,22%
10. Akureyri og nágrenni	10	55,56%	+/-22,96%
11. Húsavík/Mývatn og nágrenni	8	44,44%	+/-22,96%
12. Melrakkaslétta og Langanes	0	0,00%	+/-0,00%
13. Egilsstaðir/Hérað	4	22,22%	+/-19,21%
14. Austfirðir	1	5,56%	+/-10,58%
15. Höfn í Hornafirði og nágrenni	1	5,56%	+/-10,58%
16. Skaftárhreppur	1	5,56%	+/-10,58%
17. Vík og nágrenni	8	44,44%	+/-22,96%
18. Vestmannaeyjar	7	38,89%	+/-22,52%
19. Suðurlandsundirlendi	8	44,44%	+/-22,96%
20. Miðhálandið	3	16,67%	+/-17,22%
Alls	98	100%	

### 22. Stundar þú eða hyggst þú hefja markaðssetningu innan 5 ára, í eftirtöldum heimsálfum?

Svar	Fjöldi	Hlutfall	Vikmörk hlutfalla
Evrópu	14	87,50%	+/-16,21%
Ameríku	10	62,50%	+/-23,72%
Asíu	5	31,25%	+/-22,71%
Afríku	2	12,50%	+/-16,21%
Eyjaálfu	3	18,75%	+/-19,13%
Alls	34	100%	





**23. Í hvaða Evrópulöndum er, eða hyggst/áformar (innan 5 ára), fyrirtæki þitt að markaðsetja vörur/þjónustu fyrir erlenda ferðamenn?**

	Fjöldi	Unnið á	Stendur til	Stendur ekki til
Austurríki	11	5	2	4
Bretlandseyjum	14	10	4	0
Danmörku	13	8	3	2
Eystrasaltslöndunum	9	5	1	3
Finnlandi	11	6	3	2
Frakklandi	11	6	3	2
Færeyjum	12	4	2	6
Grænlandi	12	5	1	6
Hollandi	11	7	1	3
Ítalíu	10	5	3	2
Noregi	12	8	3	1
Póllandi	9	3	3	3
Rússlandi	10	5	1	4
Spáni	10	5	3	2
Sviss	10	5	2	3
Svíþjóð	12	8	1	3
Þýskalandi	16	8	7	1

**24. Í hvaða löndum Asíu og Mið-Austurlanda er, eða hyggst/áformar (innan 5 ára), fyrirtæki þitt að markaðsetja vörur/þjónustu fyrir erlenda ferðamenn?**

	Fjöldi	Unnið á:	Stendur til	Stendur ekki til
Hong Kong	8	4	1	3
Indlandi	5	2	0	3
Ísrael	8	5	0	3
Japan	6	4	0	2
Kína	7	4	0	3
Kóreu-Suður	6	3	0	3
Malasíu	6	2	1	3
Víetnam	6	2	0	4
Sádi-Arabíu	5	2	0	3
Tævan	8	5	0	3
Tælandi	7	4	0	3

25. Í hvaða löndum Afríku og/eða Eyjaálfu er, eða hyggst/áformar (innan 5 ára), fyrirtæki þitt að markaðsetja vörur/þjónustu fyrir erlenda ferðamenn?

	Fjöldi	Unnið á:	Stendur til:	Stendur ekki til:
Alsír	5	0	0	5
Egyptalandi	6	1	0	5
Eþíópíu	4	0	0	4
Nígeríu	5	0	0	5
Suður-Afríku	5	0	0	5
Ástralíu	7	1	2	4
Nýja-Sjálandi	7	1	2	4

26. Í hvaða löndum Ameríku er, eða hyggst/áformar (innan 5 ára), fyrirtæki þitt að markaðsetja vörur/þjónustu fyrir erlenda ferðamenn?

	Fjöldi	Unnið á:	Stendur til:	Stendur ekki til:
Bandaríkjum N-Ameríku	8	4	3	1
Kanada	7	3	4	0
Mexíkó	5	0	0	5
Argentínu	5	0	0	5
Brasilíu	6	1	0	5
Ekvador	5	0	0	5
Gvatemala	5	0	0	5
Hondúras	5	0	0	5
Jamaica	5	0	0	5
Kólumbíu	5	0	0	5
Kúbu	5	0	0	5
Níkaragva	5	0	0	5
Paragvæ	5	0	0	5
Perú	6	1	0	5
Síle (Chile)	6	1	0	5
Úrúgvæ	5	0	0	5
Venesúela	5	0	0	5

27. Hvaða markaðs- og sölutæki er fyrirtæki þitt að nota eða ætlar að nota meira (á næstu árum) í markaðsstarfi á erlendum mörkuðum? - Vinsamlegast merkið við það sem við á.

Svar	Fjöldi	Hlutfall	Vikmörk hlutfalla
Beint samstarf við innlenda söluaðila	7	38,89%	+/-22,52%
Beint samstarf við erlenda söluaðila	9	50,00%	+/-23,10%
Samstarfsverkefni og samtök um markhópatengda ferðapjónustu	7	38,89%	+/-22,52%
Stuðning við blaðamanna- og eða FAM-ferðir	4	22,22%	+/-19,21%
Fyrirtækisvef á Internetinu	14	77,78%	+/-19,21%
Prentað og/ eða stafrænt efni (bæklingar, myndir o.s.frv.)	10	55,56%	+/-22,96%
Samfélagsmiðla á Internetinu s.s. Facebook, Twitter, LinkedIn, Tumblr o.s.frv.	11	61,11%	+/-22,52%
Beina markaðssetningu með netpósti (e-blast)	5	27,78%	+/-20,69%
Samstarf við bókunarvélur á vefnum (s.s. DoHop.is, Booking.com, o.s.frv.)	5	27,78%	+/-20,69%
Fagsýningar/-kaupstefnur erlendis	5	27,78%	+/-20,69%
Neytendasýningar erlendis	2	11,11%	+/-14,52%
Aðra viðburði erlendis (viðskiptasendinefndir, farandsýningar, vinnufundi o.s.frv.)	4	22,22%	+/-19,21%
Alls	83	100%	

