



## Inngangur

Í þessari skýrslu koma fram frumniðurstöður netkönnunar á heilsársferðapjónustu sem framkvæmd var í júní 2011 fyrir Höfuðborgarsvæðið. Um er að ræða hrásvör úr könnuninni fyrir umrætt landsvæði, en í skýrslu nr. 1 (*Ísland allt árið. Tækifæri í heilsársferðapjónustu. Niðurstöður netkönnunar*) eru tekin fyrir svör fyrir landið í heild sinni. Í skýrslu 1 er fjallað lauslega um einstaka niðurstöður en ætlast er til að lesandi dragi að öðru leyti sínar ályktanir við túlkun þeirra. Hægt er að nálgast skýrsluna gjaldfrjálst í vefverslun Nýsköpunarmiðstöðvar Íslands.

Könnuninni var ætlað að afla upplýsinga um væntingar og viðhorf ferðapjónustuaðila til ferðapjónustu utan háannar, en hún er liður í undirbúningi á stefnumótun og átaki til eflingar heilsársferðapjónustu. Könnunin beindist að ríflega 1.500 eigendum, framkvæmdastjórum og ábyrgðaraðilum ferðapjónustufyrirtækja um land allt.

Verkefnið var unnið af samstarfshópi sem samanstóð af eftirfarandi aðilum:

- Karl Friðriksson, Nýsköpunarmiðstöð Íslands
- Guðrún Þóra Gunnarsdóttir, Háskólinn á Hólum
- Sigríður Kristjánsdóttir, Nýsköpunarmiðstöð Íslands
- Sigríður Elín Þórðardóttir, Byggðastofnun
- Oddný Þóra Óladóttir, Ferðamálastofu

Starfsmaður hópans var Haukur Johnson, hagfræðingur. Samstarfshópurinn þakkar honum gott samstarf.

*Karl Friðriksson*

## Stjórn verkefnisins

Umrætt átak sem könnunin er hluti af er samstarfsverkefni Samtaka ferðapjónustunnar, Íslandsstofu, Icelandair, Iceland Express, Samtaka atvinnulífsins, Ferðamálastofu, Byggðastofnunar, Markaðsstofu ferðamála á Norðurlandi, Menninga- og ferðamálasviðs Reykjavíkurborgar, Sambands íslenskra sveitarfélaga, Alþýðusambands Íslands og Nýsköpunarmiðstöðvar Íslands. Verkefnastjórn verkefnisins er skipuð af eftirfarandi aðilum:

- Erna Hauksdóttir, Samtökum ferðapjónustunnar
- Jón Ásbergsson, Íslandsstofu

- Þorsteinn Ingi Sigfússon, Nýsköpunarmiðstöð Íslands
  - Ólöf Ýrr Atladóttir, Ferðamálastofu
- Verkefnastjórar verkefnisins eru þeir Hermann Ottósson frá Íslandsstofu og Karl Friðriksson frá Nýsköpunarmiðstöð Íslands. Karl Friðriksson, framkvæmdastjóri hjá Nýsköpunarmiðstöð Íslands var ábyrgðarmaður könnunarinnar.

## Spurningalisti

Spurningalisti könnunarinnar spannar mörg atriði sem snerta starf ferðapjónustuaðila utan háannatíma. Háönn er skilgreind sem tímabilið júní til ágúst. Meðal annars var kannað:

- Hvernig tekjur dreifðust yfir árið 2010
- Hversu mörgum gestum fyrirtækið tók á móti utan háannatíma 2010
- Hvort fyrirtækið minnkaði umsvif sín yfir lágönn árið 2010 og hvort viðkomandi aðilar hafi þá aðhafst eitthvað annað á meðan á tímabilinu stóð
- Hvert meginaðráttarafi fyrirtækisins var á lágönn á árinu 2010
- Hvort viðkomandi teldi raunhæft að lengja starfstíma síns fyrirtækis
- Hvaða tækifæri viðkomandi hefur til að auka vetrarferðapjónustu á sínu svæði
- Hvað hindrar helst uppbyggingu á vetrarferðapjónustu á svæði viðkomandi
- Skipting viðskiptavina eftir þjóðernum
- Umfang markaðsstarfs viðkomandi fyrirtækis

Guðrún Þóra Gunnarsdóttir, lektor við Háskólann á Hólum vann drög að könnuninni sem lögð voru fyrir verkefnishópin sem fullgerði hana undir stjórn Oddnýjar Þóru Óladóttur, rannsóknarstjóra Ferðamálastofu. Karl Friðriksson, framkvæmdastjóri hjá Nýsköpunarmiðstöð Íslands, skrifaði kynningarbréf til þátttakenda og var jafnframt ábyrgðarmaður könnunarinnar sem send var út frá Nýsköpunarmiðstöð Íslands.

## Framkvæmd

Könnunin var send út sem Outcome-tölvupóstkönnun og bárust svör til Outcome hugbúnaðar ehf. Hver

Þátttakandi gat aðeins sent inn eina svarsendingu og engin tengsl voru á milli innsendra svara og þeirra sem svöruðu.

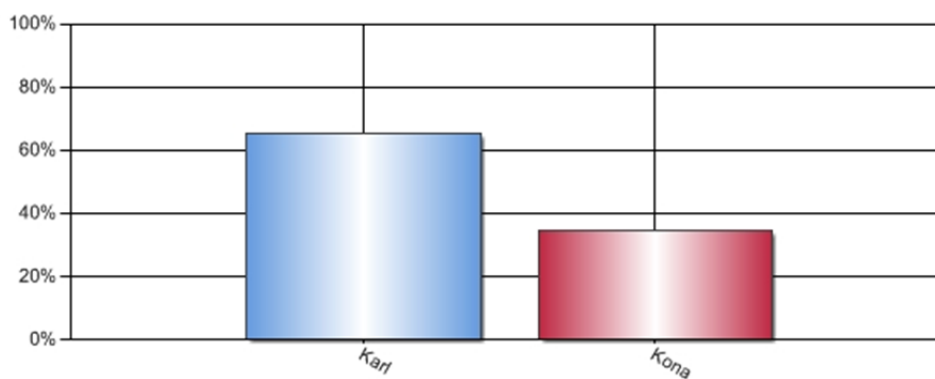
Listi yfir ferðapjónustuaðila var fenginn frá Ferðamálastofu Íslands og innihélt listinn þjónustuaðila sem sinna að einhverju eða öllu leyti ferðamönnum. Í inngangstexta var þess óskað að sá sem svaraði væri annað hvort eig-

andi viðkomandi fyrirtækis, framkvæmdastjóri þess eða bæri ábyrgð á þeirri starfsstöð sem könnunin var send til.

Framkvæmd könnunarinnar hófst 6. júní 2011 og stóð upphaflega til að lokað yrði fyrir innsendingu 15. júní. Þann 15. júní var hins vegar ákveðið að lengja frestinn til 19. júní og var ítrekun send í því skyni að auka svarhlutfall.

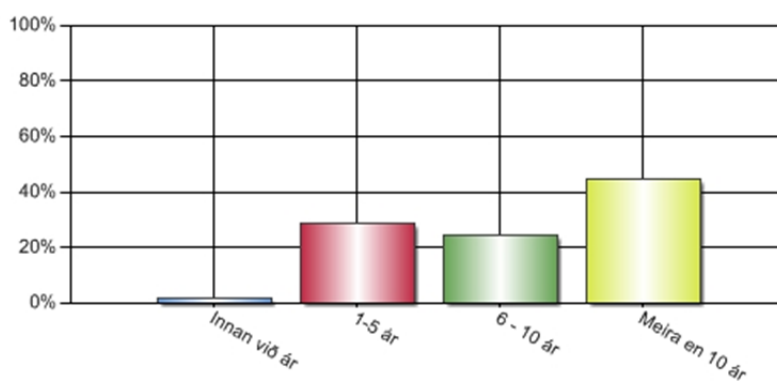
## 1. Kyn

Svar	Fjöldi	Hlutfall	Vikmörk hlutfalla
Karl	76	65,52%	+/-8,65%
Kona	40	34,48%	+/-8,65%
Alls	116	100%	



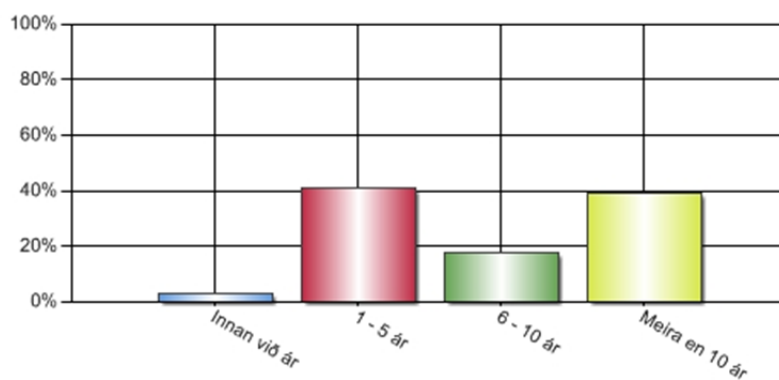
## 2. Starfsaldur þinn í ferðapjónustu

Svar	Fjöldi	Hlutfall	Vikmörk hlutfalla
Innan við ár	2	1,75%	+/-2,41%
1-5 ár	33	28,95%	+/-8,33%
6 - 10 ár	28	24,56%	+/-7,90%
Meira en 10 ár	51	44,74%	+/-9,13%
Alls	114	100%	



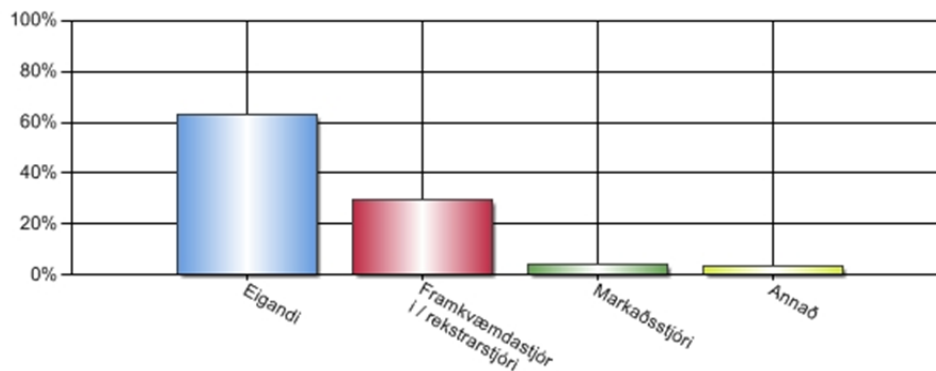
### 3. Hversu lengi hefur þín starfsstöð / fyrirtæki verið í rekstri ?

Svar	Fjöldi	Hlutfall	Vikmörk hlutfalla
Innan við ár	3	2,61%	+/-2,91%
1 - 5 ár	47	40,87%	+/-8,98%
6 - 10 ár	20	17,39%	+/-6,93%
Meira en 10 ár	45	39,13%	+/-8,92%
Alls	115	100%	



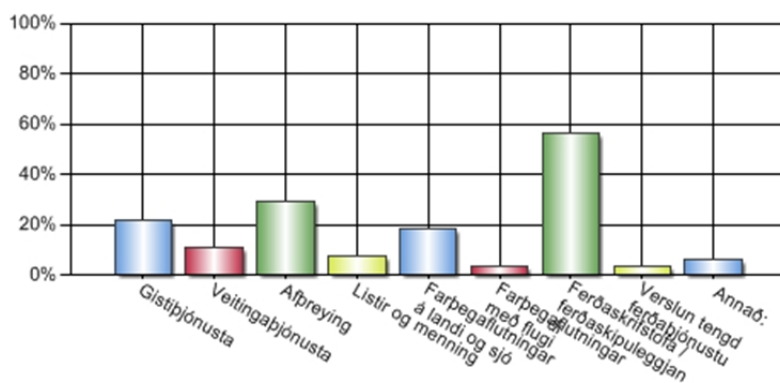
### 4. Staða þín í fyrirtækinu.

Svar	Fjöldi	Hlutfall	Vikmörk hlutfalla
Eigandi	73	62,93%	+/-8,79%
Framkvæmdastjóri / rekstrarstjóri	34	29,31%	+/-8,28%
Markaðsstjóri	5	4,31%	+/-3,70%
Annað	4	3,45%	+/-3,32%
Alls	116	100%	



## 6. Á hvaða sviði er meginstarfsemi fyrirtækisins? Merkja má við fleiri en einn þátt.

Svar	Fjöldi	Hlutfall	Vikmörk hlutfalla
Gistþjónusta	25	21,55%	+/-7,48%
Veitingaþjónusta	13	11,21%	+/-5,74%
Afþreying	34	29,31%	+/-8,28%
Listir og menning	9	7,76%	+/-4,87%
Farþegaflutningar á landi og sjó	21	18,10%	+/-7,01%
Farþegaflutningar með flugi	4	3,45%	+/-3,32%
Ferðaskrifstofa / ferðaskipuleggjandi	65	56,03%	+/-9,03%
Verslun tengd ferðaþjónustu	4	3,45%	+/-3,32%
Annað:	7	6,03%	+/-4,33%
Alls	182	100%	



## 7. Hver var heildarfjöldi gesta / viðskiptavina fyrirtækisins á árinu 2010?

Svar	Fjöldi	Hlutfall	Vikmörk hlutfalla
Innan við 100	18	15,79%	+/-6,69%
101 - 200	12	10,53%	+/-5,63%
201 - 300	10	8,77%	+/-5,19%
301 - 400	1	0,88%	+/-1,71%
401 - 500	1	0,88%	+/-1,71%
501 - 750	6	5,26%	+/-4,10%
751 - 1000	6	5,26%	+/-4,10%
1001 - 2000	8	7,02%	+/-4,69%
2001 - 3000	6	5,26%	+/-4,10%
3001 - 4000	8	7,02%	+/-4,69%
4001 - 5000	3	2,63%	+/-2,94%
5001 - 10000	10	8,77%	+/-5,19%
Fleiri en 10000	25	21,93%	+/-7,60%
Alls	114	100%	

## 8. Hvað voru eftirtaldir hópar hátt hlutfall af heildarviðskiptavinum/gestafjölda á árinu 2010?

Heimamenn / gestir úr næsta nágrenni:

Svar	Fjöldi	Hlutfall	Vikmörk hlutfalla
0 - 10%	74	75,51%	+/-8,51%
11 - 20%	3	3,06%	+/-3,41%
21 - 30%	5	5,10%	+/-4,36%
31 - 40%	3	3,06%	+/-3,41%
41 - 50%	4	4,08%	+/-3,92%
51 - 60%	3	3,06%	+/-3,41%
61 - 70%	1	1,02%	+/-1,99%
71 - 80%	1	1,02%	+/-1,99%
81 - 90%	2	2,04%	+/-2,80%
91 - 100%	2	2,04%	+/-2,80%
Alls	98	100%	

Íslenskir gestir/ferðamenn:

Svar	Fjöldi	Hlutfall	Vikmörk hlutfalla
0 - 10%	76	73,08%	+/-8,52%
11 - 20%	8	7,69%	+/-5,12%
21 - 30 %	4	3,85%	+/-3,70%
31 - 40%	3	2,88%	+/-3,22%
41 - 50%	2	1,92%	+/-2,64%
51 - 60%	4	3,85%	+/-3,70%
61 - 70%	0	0,00%	+/-0,00%
71 - 80%	1	0,96%	+/-1,88%
81 - 90%	4	3,85%	+/-3,70%
91 -100%	2	1,92%	+/-2,64%
Alls	104	100%	

## Erlent vinnuafli á Íslandi:

Svar	Fjöldi	Hlutfall	Vikmörk hlutfalla
0 - 10%	82	92,13%	+/-5,59%
11 - 20%	3	3,37%	+/-3,75%
21 - 30 %	3	3,37%	+/-3,75%
31 - 40%	0	0,00%	+/-0,00%
41 - 50%	0	0,00%	+/-0,00%
51 - 60%	1	1,12%	+/-2,19%
61 - 70%	0	0,00%	+/-0,00%
71 - 80%	0	0,00%	+/-0,00%
81 - 90%	0	0,00%	+/-0,00%
91 -100%	0	0,00%	+/-0,00%
Alls	89	100%	

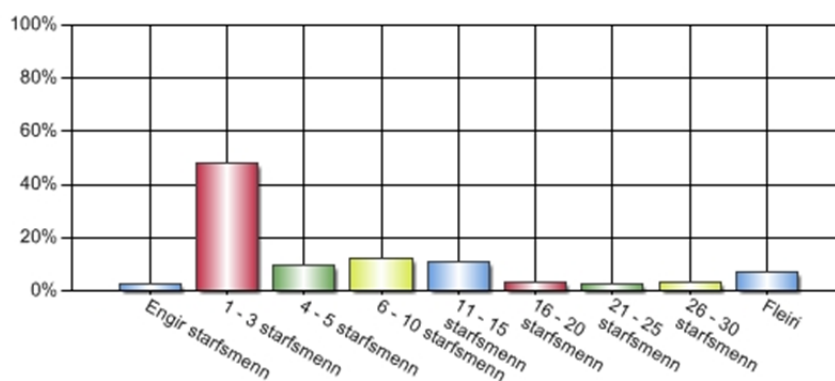
## Erlendir ferðamenn:

Svar	Fjöldi	Hlutfall	Vikmörk hlutfalla
0 - 10%	9	7,89%	+/-4,95%
11 - 20%	4	3,51%	+/-3,38%
21 - 30 %	2	1,75%	+/-2,41%
31 - 40%	4	3,51%	+/-3,38%
41 - 50%	6	5,26%	+/-4,10%
51 - 60%	1	0,88%	+/-1,71%
61 - 70%	7	6,14%	+/-4,41%
71 - 80%	7	6,14%	+/-4,41%
81 - 90%	10	8,77%	+/-5,19%
91 -100%	64	56,14%	+/-9,11%
Alls	114	100%	



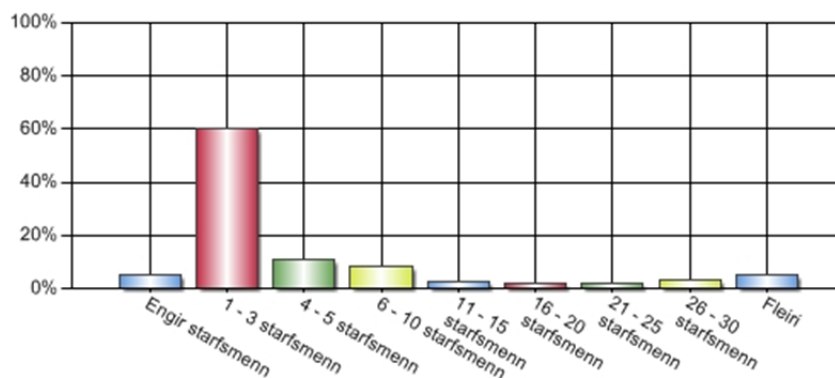
### 9. Hver var að jafnaði fjöldi starfsmanna í starfsstöð þinni/fyrirtæki á háönn (júní-ágúst) á árinu 2010? (mundu að telja sjálfa/sjálfan þig með)

Svar	Fjöldi	Hlutfall	Vikmörk hlutfalla
Engir starfsmenn	3	2,59%	+/-2,89%
1 - 3 starfsmenn	56	48,28%	+/-9,09%
4 - 5 starfsmenn	11	9,48%	+/-5,33%
6 - 10 starfsmenn	14	12,07%	+/-5,93%
11 - 15 starfsmenn	13	11,21%	+/-5,74%
16 - 20 starfsmenn	4	3,45%	+/-3,32%
21 - 25 starfsmenn	3	2,59%	+/-2,89%
26 - 30 starfsmenn	4	3,45%	+/-3,32%
Fleiri	8	6,90%	+/-4,61%



### 10. Hver var að jafnaði fjöldi starfsmanna í starfsstöð þinni / fyrirtæki á lágönn árið 2010 (júní - ágúst ekki meðtaldir)?

Svar	Fjöldi	Hlutfall	Vikmörk hlutfalla
Engir starfsmenn	6	5,17%	+/-4,03%
1 - 3 starfsmenn	70	60,34%	+/-8,90%
4 - 5 starfsmenn	13	11,21%	+/-5,74%
6 - 10 starfsmenn	10	8,62%	+/-5,11%
11 - 15 starfsmenn	3	2,59%	+/-2,89%
16 - 20 starfsmenn	2	1,72%	+/-2,37%
21 - 25 starfsmenn	2	1,72%	+/-2,37%
26 - 30 starfsmenn	4	3,45%	+/-3,32%
Fleiri	6	5,17%	+/-4,03%



## 11. Hvernig dreifðust tekjur fyrirtækisins yfir árið 2010 ? Veljið það tekjuhlotfall sem við á eftir árstíðum

Vor: apríl - maí

Svar	Fjöldi	Hlutfall	Vikmörk hlutfalla
0 - 10%	36	33,64%	+/-8,95%
11 - 20%	47	43,93%	+/-9,40%
21 - 30 %	17	15,89%	+/-6,93%
31 - 40%	5	4,67%	+/-4,00%
41 - 50%	0	0,00%	+/-0,00%
51 - 60%	1	0,93%	+/-1,82%
61 - 70%	0	0,00%	+/-0,00%
71 - 80%	0	0,00%	+/-0,00%
81 - 90%	1	0,93%	+/-1,82%
91 -100%	0	0,00%	+/-0,00%
Alls	107	100%	

Sumar: júní - ágúst

Svar	Fjöldi	Hlutfall	Vikmörk hlutfalla
0 - 10%	4	3,70%	+/-3,56%
11 - 20%	3	2,78%	+/-3,10%
21 - 30 %	9	8,33%	+/-5,21%
31 - 40%	16	14,81%	+/-6,70%
41 - 50%	9	8,33%	+/-5,21%
51 - 60%	22	20,37%	+/-7,60%
61 - 70%	15	13,89%	+/-6,52%
71 - 80%	16	14,81%	+/-6,70%
81 - 90%	9	8,33%	+/-5,21%
91 -100%	5	4,63%	+/-3,96%
Alls	108	100%	

## Haust: sept. - nóv.

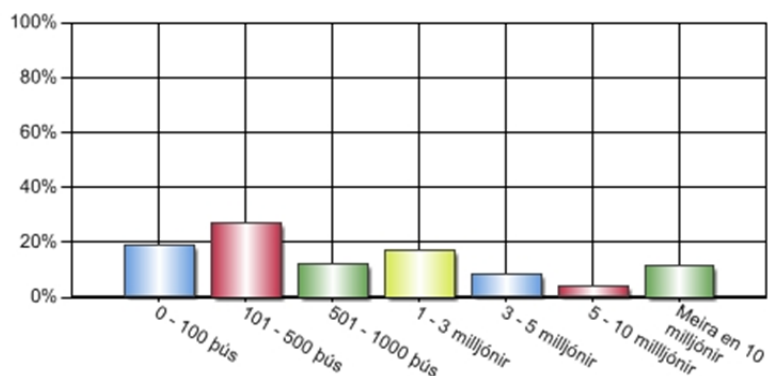
Svar	Fjöldi	Hlutfall	Vikmörk hlutfalla
0 - 10%	40	38,10%	+/-9,29%
11 - 20%	43	40,95%	+/-9,41%
21 - 30 %	15	14,29%	+/-6,69%
31 - 40%	4	3,81%	+/-3,66%
41 - 50%	1	0,95%	+/-1,86%
51 - 60%	2	1,90%	+/-2,61%
61 - 70%	0	0,00%	+/-0,00%
71 - 80%	0	0,00%	+/-0,00%
81 - 90%	0	0,00%	+/-0,00%
91 -100%	0	0,00%	+/-0,00%
Alls	105	100%	

## Vetur: jan. - mars/nóv. - des.

Svar	Fjöldi	Hlutfall	Vikmörk hlutfalla
0 - 10%	48	48,00%	+/-9,79%
11 - 20%	30	30,00%	+/-8,98%
21 - 30 %	14	14,00%	+/-6,80%
31 - 40%	5	5,00%	+/-4,27%
41 - 50%	0	0,00%	+/-0,00%
51 - 60%	2	2,00%	+/-2,74%
61 - 70%	0	0,00%	+/-0,00%
71 - 80%	0	0,00%	+/-0,00%
81 - 90%	0	0,00%	+/-0,00%
91 -100%	1	1,00%	+/-1,95%
Alls	100	100%	

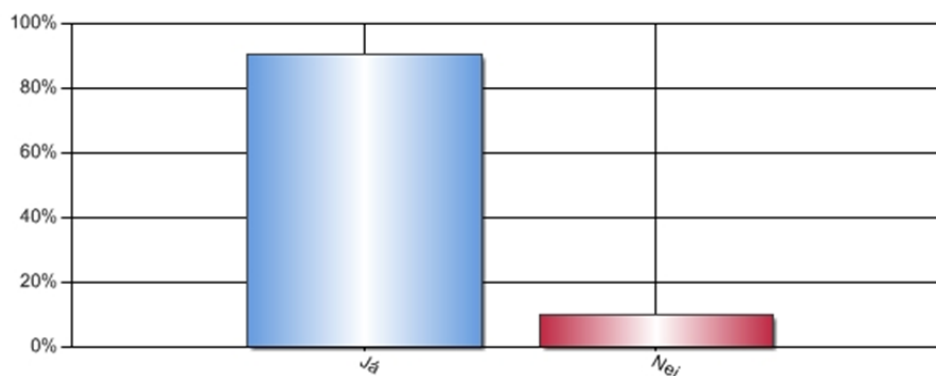
12. Hversu miklu fé telur þú að fyrirtækið hafi varið til markaðs- og sölustarfs á árinu 2010? Dæmi um þetta eru útgjöld vegna hönnunar, prentunar, birtinga, þátttöku í ráðstefnum og almenns sölustarfs.

Svar	Fjöldi	Hlutfall	Vikmörk hlutfalla
0 - 100 þús	22	19,13%	+/-7,19%
101 - 500 þús	31	26,96%	+/-8,11%
501 - 1000 þús	14	12,17%	+/-5,98%
1 - 3 milljónir	20	17,39%	+/-6,93%
3 - 5 milljónir	10	8,70%	+/-5,15%
5 - 10 milljónir	5	4,35%	+/-3,73%
Meira en 10 milljónir	13	11,30%	+/-5,79%
Alls	115	100%	



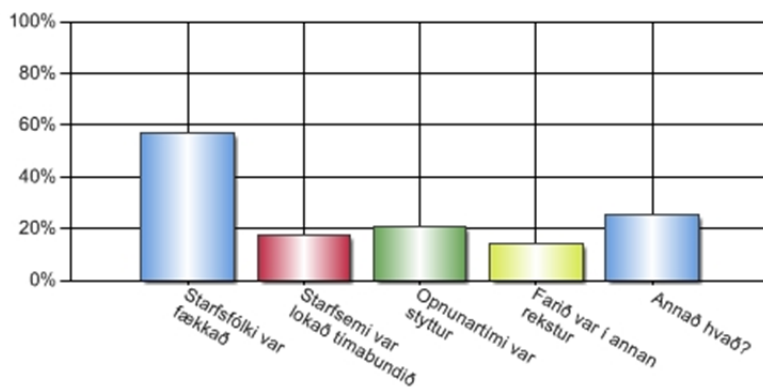
13. Tók fyrirtækið á móti gestum utan háannatíma árið 2010?

Svar	Fjöldi	Hlutfall	Vikmörk hlutfalla
Já	104	90,43%	+/-5,38%
Nei	11	9,57%	+/-5,38%
Alls	115	100%	



14a. Var gripið til einhverra eftirtalinna ráðstafanna á lágönn 2010? Merkja má við fleiri en einn möguleika.

Svar	Fjöldi	Hlutfall	Vikmörk hlutfalla
Starfsfólki var fækkað	49	56,98%	+/-10,46%
Starfsemi var lokað tímabundið	15	17,44%	+/-8,02%
Opnunartími var stytur	18	20,93%	+/-8,60%
Farið var í annan rekstur	12	13,95%	+/-7,32%
Annað hvað?	22	25,58%	+/-9,22%
Alls	116	100%	

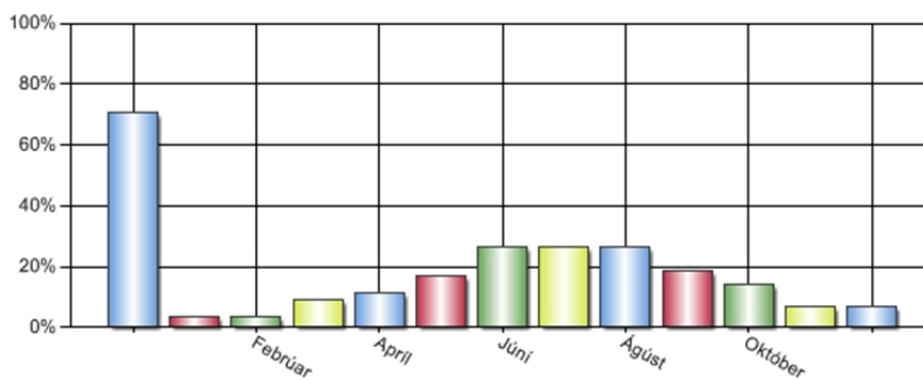


14b. Hvaðan voru þeir ferðamenn sem nýttu þjónustuna helst utan háannar á árinu 2010? - Þú getur merkt við fleiri en eitt atriði.

Svar	Fjöldi	Hlutfall	Vikmörk hlutfalla
Ísland	27	25,71%	+/-8,36%
Norðurlönd	50	47,62%	+/-9,55%
Þýskumælandi lönd	38	36,19%	+/-9,19%
Bretland	59	56,19%	+/-9,49%
Frakkland	26	24,76%	+/-8,26%
Benelux löndin	25	23,81%	+/-8,15%
Ítalía og Spánn	19	18,10%	+/-7,36%
Önnur Evrópulönd	22	20,95%	+/-7,78%
Norður-Ameríka	49	46,67%	+/-9,54%
Annað:	11	10,48%	+/-5,86%
Alls	326	100%	

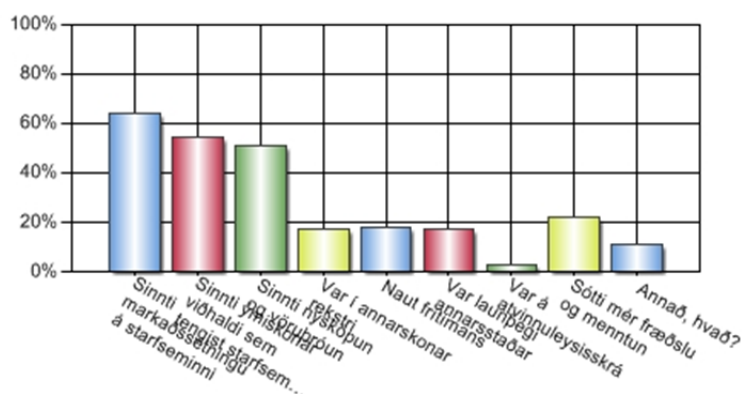
## 14d. Merkið við þá mánuði ársins sem fyrirtækið tók á móti gestum á árinu 2010.

Svar	Fjöldi	Hlutfall	Vikmörk hlutfalla
Allt árið	79	70,54%	+/-8,44%
Janúar	4	3,57%	+/-3,44%
Febrúar	4	3,57%	+/-3,44%
Mars	10	8,93%	+/-5,28%
Apríl	13	11,61%	+/-5,93%
Maí	19	16,96%	+/-6,95%
Júní	30	26,79%	+/-8,20%
Júlí	30	26,79%	+/-8,20%
Ágúst	30	26,79%	+/-8,20%
September	21	18,75%	+/-7,23%
Október	16	14,29%	+/-6,48%
Nóvember	8	7,14%	+/-4,77%
Desember	8	7,14%	+/-4,77%
Alls	272	100%	



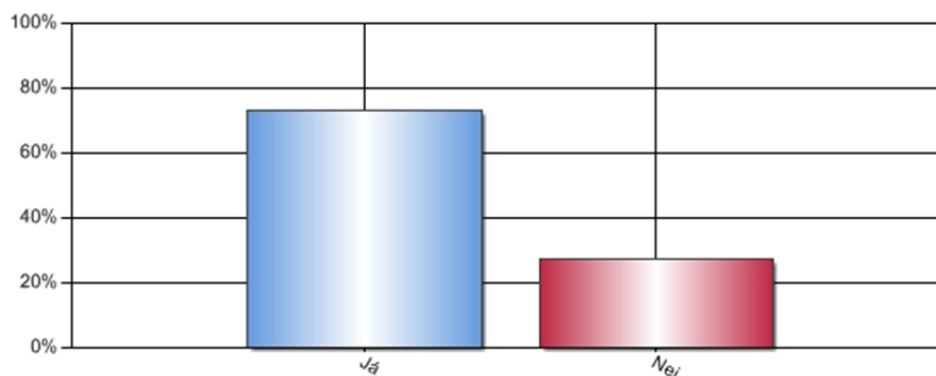
14e. Hvað gerðir þú þann tíma sem fyrirtækið þjónaði ekki / tók ekki á móti gestum á árinu 2010 ? - Þú getur merkt við fleira en eitt atriði.

Svar	Fjöldi	Hlutfall	Vikmörk hlutfalla
Sinnti markaðssetningu á starfseminni	53	63,86%	+/-10,34%
Sinnti ýmiskonar viðhaldi sem tengist starfseminni	45	54,22%	+/-10,72%
Sinnti nýsköpun og vöruþróun	42	50,60%	+/-10,76%
Var í annarskonar rekstri	14	16,87%	+/-8,06%
Naut frítímans	15	18,07%	+/-8,28%
Var launþegi annarsstaðar	14	16,87%	+/-8,06%
Var á atvinnuleysissskrá	2	2,41%	+/-3,30%
Sótti mér fræðslu og menntun	18	21,69%	+/-8,87%
Annað, hvað?	9	10,84%	+/-6,69%
Alls	212	100%	



14f. Telur þú raunhæft að lengja starfstíma fyrirtækisins ár hvert frá því sem nú er?

Svar	Fjöldi	Hlutfall	Vikmörk hlutfalla
Já	73	73,00%	+/-8,70%
Nei	27	27,00%	+/-8,70%
Alls	100	100%	



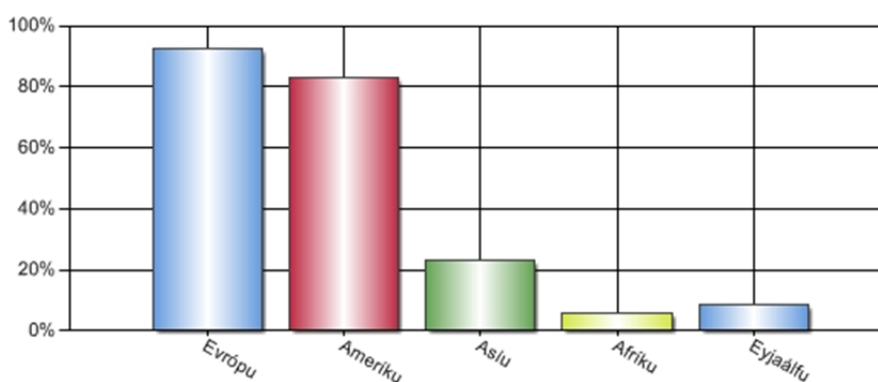
**19. Hvaða svæði á mesta möguleika á að efla ferðapjónustu utan háannar að þínu mati? Merkið við allt að 5 svæði.**

Svar	Fjöldi	Hlutfall	Vikmörk hlutfalla
1. Reykjanes	47	47,47%	+/-9,84%
2. Höfuðborgarsvæðið	83	83,84%	+/-7,25%
3. Borgarfjörður	35	35,35%	+/-9,42%
4. Snæfellsnes/Dalir	32	32,32%	+/-9,21%
5. Suðurfirðir Vestfjarða	6	6,06%	+/-4,70%
6. Ísafjörður og nágrenni	15	15,15%	+/-7,06%
7. Norðurstrandir	3	3,03%	+/-3,38%
8. Húnavatnssýslur	2	2,02%	+/-2,77%
9. Skagafjörður	11	11,11%	+/-6,19%
10. Akureyri og nágrenni	46	46,46%	+/-9,82%
11. Húsavík/Mývatn og nágrenni	30	30,30%	+/-9,05%
12. Melrakkaslétta og Langanes	1	1,01%	+/-1,97%
13. Egilsstaðir/Hérað	8	8,08%	+/-5,37%
14. Austfirðir	6	6,06%	+/-4,70%
15. Höfn í Hornafirði og nágrenni	17	17,17%	+/-7,43%
16. Skaftárhreppur	10	10,10%	+/-5,94%
17. Vík og nágrenni	22	22,22%	+/-8,19%
18. Vestmannaeyjar	17	17,17%	+/-7,43%
19. Suðurlandsundirlendi	52	52,53%	+/-9,84%
20. Miðhálandið	13	13,13%	+/-6,65%
Alls	456	100%	



## 22. Stundar þú eða hyggst þú hefja markaðssetningu innan 5 ára, í eftirtöldum heimsálfum?

Svar	Fjöldi	Hlutfall	Vikmörk hlutfalla
Evrópu	76	92,68%	+/-5,64%
Ameríku	68	82,93%	+/-8,14%
Asíu	19	23,17%	+/-9,13%
Afríku	5	6,10%	+/-5,18%
Eyjaálfu	7	8,54%	+/-6,05%
Alls	175	100%	



## 23. Í hvaða Evrópulöndum er, eða hyggst/áformar (innan 5 ára), fyrirtæki þitt að markaðsetja vörur/þjónustu fyrir erlenda ferðamenn?

	Fjöldi	Unnið á	Stendur til	Stendur ekki til
Austurríki	60	25	16	19
Bretlandseyjum	69	46	17	6
Danmörku	65	37	21	7
Eystrasaltlöndunum	49	18	7	24
Finnlandi	53	22	14	17
Frakklandi	59	35	13	11
Færeyjum	49	13	10	26
Grænlandi	51	13	10	28
Hollandi	59	30	20	9
Ítalíu	54	28	16	10
Noregi	59	29	22	8
Póllandi	53	20	11	22
Rússlandi	52	23	14	15
Spáni	57	25	19	13
Sviss	59	29	20	10
Svíþjóð	63	32	23	8
Þýskalandi	70	40	22	8

24. Í hvaða löndum Asíu og Mið-Austurlanda er, eða hyggst/áformar (innan 5 ára), fyrirtæki þitt að markaðsetja vörur/þjónustu fyrir erlenda ferðamenn?

	Fjöldi	Unnið á:	Stendur til	Stendur ekki til
Hong Kong	39	7	10	22
Indlandi	40	5	11	24
Ísrael	35	8	3	24
Japan	49	15	14	20
Kína	48	15	11	22
Kóreu-Suður	35	3	5	27
Malasíu	35	2	3	30
Víetnam	33	3	1	29
Sádi-Arabíu	36	3	8	25
Tævan	39	6	7	26
Tælandi	37	4	5	28

25. Í hvaða löndum Afríku og/eða Eyjaálfu er, eða hyggst/áformar (innan 5 ára), fyrirtæki þitt að markaðsetja vörur/þjónustu fyrir erlenda ferðamenn?

	Fjöldi	Unnið á:	Stendur til:	Stendur ekki til:
Alsír	36	1	3	32
Egyptalandi	35	2	1	32
Eþíópíu	34	0	2	32
Nígeríu	34	1	1	32
Suður-Afríku	35	4	3	28
Ástralíu	41	14	13	14
Nýja-Sjálandi	43	8	19	16

26. Í hvaða löndum Ameríku er, eða hyggst/áformar (innan 5 ára), fyrirtæki þitt að markaðsetja vörur/þjónustu fyrir erlenda ferðamenn?

	Fjöldi	Unnið á:	Stendur til:	Stendur ekki til:
Bandaríkjum N-Ameríku	63	35	25	3
Kanada	59	27	26	6
Mexíkó	34	2	6	26
Argentínu	35	2	5	28
Brasilíu	36	1	9	26
Ekvador	32	1	2	29
Gvatemala	32	1	0	31
Hondúras	32	1	0	31
Jamaica	32	1	1	30
Kólumbíu	33	1	2	30
Kúbu	33	1	2	30
Níkaragva	32	1	1	30
Paragvæ	32	1	0	31
Perú	32	1	0	31
Síle ( Chile)	32	1	2	29
Úrúgvæ	32	1	1	30
Venesúela	32	1	1	30

## 27. Hvaða markaðs- og sölutæki er fyrirtæki þitt að nota eða ætlar að nota meira (á næstu árum) í markaðsstarfi á erlendum mörkuðum?

- Vinsamlegast merkið við það sem við á.

Svar	Fjöldi	Hlutfall	Vikmörk hlutfalla
Beint samstarf við innlenda söluaðila	45	47,37%	+/-10,04%
Beint samstarf við erlenda söluaðila	74	77,89%	+/-8,34%
Samstarfsverkefni og samtök um markhópatengda ferðapjónustu	34	35,79%	+/-9,64%
Stuðning við blaðamanna- og eða FAM-ferðir	31	32,63%	+/-9,43%
Fyrirtækisvef á Internetinu	72	75,79%	+/-8,61%
Prentað og/ eða stafrænt efni (bæklingar, myndir o.s.frv.)	42	44,21%	+/-9,99%
Samfélagsmiðla á Internetinu s.s. Facebook, Twitter, LinkedIn, Tumblr o.s.frv.	67	70,53%	+/-9,17%
Beina markaðssetningu með netpósti (e-blast)	28	29,47%	+/-9,17%
Samstarf við bókunarvélur á vefnum (s.s. DoHop.is, Booking.com, o.s.frv.)	34	35,79%	+/-9,64%
Fagsýningar/-kaupstefnur erlendis	39	41,05%	+/-9,89%
Neytendasýningar erlendis	12	12,63%	+/-6,68%
Aðra viðburði erlendis (viðskiptasendinefndir, farandsýningar, vinnufundi o.s.frv.)	28	29,47%	+/-9,17%
Alls	506	100%	

