

# Ísland allt árið Austurland

Tækifæri í heilsársferðapjónustu  
Frumniðurstöður netkönnunar



Haukur Johnson, frá Ferðamálastofu  
Karl Friðriksson, frá Nýsköpunarmiðstöð Íslands  
Guðrún Þóra Gunnarsdóttir, frá Háskólanum á Hólum  
Sigríður Kristjánsdóttir, frá Nýsköpunarmiðstöð Íslands  
Sigríður Elín Þórðardóttir, frá Byggðastofnun  
Oddný Þóra Óladóttir, frá Ferðamálastofu



## Inngangur

Í þessari skýrslu koma fram frumniðurstöður netkönnunar á heilsársferðapjónustu sem framkvæmd var í júní 2011 fyrir Austurland. Um er að ræða hrásvör úr könnuninni fyrir umrætt landsvæði, en í skýrslu nr. 1 (*Ísland allt árið. Tækifæri í heilsársferðapjónustu. Niðurstöður netkönnunar*) eru tekin fyrir svör fyrir landið í heild sinni. Í skýrslu 1 er fjallað lauslega um einstaka niðurstöður en ætlast er til að lesandi dragi að öðru leyti sínar ályktanir við túlkun þeirra. Hægt er að nálgast skýrsluna gjaldfrjálst í vefverslun Nýsköpunarmiðstöðvar Íslands.

Könnuninni var ætlað að afla upplýsinga um væntingar og viðhorf ferðapjónustuaðila til ferðapjónustu utan háannar, en hún er liður í undirbúningi á stefnumótun og átaki til eflingar heilsársferðapjónustu. Könnunin beindist að ríflega 1.500 eigendum, framkvæmdastjórum og ábyrgðaraðilum ferðapjónustufyrirtækja um land allt.

Verkefnið var unnið af samstarfshópi sem samanstóð af eftirfarandi aðilum:

- Karl Friðriksson, Nýsköpunarmiðstöð Íslands
- Guðrún Þóra Gunnarsdóttir, Háskólinn á Hólum
- Sigríður Kristjánsdóttir, Nýsköpunarmiðstöð Íslands
- Sigríður Elín Þórðardóttir, Byggðastofnun
- Oddný Þóra Óladóttir, Ferðamálastofu

Starfsmaður hópans var Haukur Johnson, hagfræðingur. Samstarfshópurinn þakkar honum gott samstarf.

*Karl Friðriksson*

## Stjórn verkefnisins

Umrætt átak sem könnunin er hluti af er samstarfsverkefni Samtaka ferðapjónustunnar, Íslandsstofu, Icelandair, Iceland Express, Samtaka atvinnulífsins, Ferðamálastofu, Byggðastofnunar, Markaðsstofu ferðamála á Norðurlandi, Menninga- og ferðamálasviðs Reykjavíkurborgar, Sambands íslenskra sveitarfélaga, Alþýðusambands Íslands og Nýsköpunarmiðstöðvar Íslands. Verkefnastjórn verkefnisins er skipuð af eftirfarandi aðilum:

- Erna Hauksdóttir, Samtökum ferðapjónustunnar
- Jón Ásbergsson, Íslandsstofu

- Þorsteinn Ingi Sigfússon, Nýsköpunarmiðstöð Íslands
  - Ólöf Ýrr Atladóttir, Ferðamálastofu
- Verkefnastjórn verkefnisins eru þeir Hermann Ottósson frá Íslandsstofu og Karl Friðriksson frá Nýsköpunarmiðstöð Íslands. Karl Friðriksson, framkvæmdastjóri hjá Nýsköpunarmiðstöð Íslands var ábyrgðarmaður könnunarinnar.

## Spurningalisti

Spurningalisti könnunarinnar spannar mörg atriði sem snerta starf ferðapjónustuaðila utan háannatíma. Háönn er skilgreind sem tímabilið júní til ágúst. Meðal annars var kannað:

- Hvernig tekjur dreifðust yfir árið 2010
- Hversu mörgum gestum fyrirtækið tók á móti utan háannatíma 2010
- Hvort fyrirtækið minnkaði umsvif sín yfir lágönn árið 2010 og hvort viðkomandi aðilar hafi þá aðhafst eitthvað annað á meðan á tímabilinu stóð
- Hvert meginaðráttarafi fyrirtækisins var á lágönn á árinu 2010
- Hvort viðkomandi teldi raunhæft að lengja starfstíma síns fyrirtækis
- Hvaða tækifæri viðkomandi hefur til að auka vetrarferðapjónustu á sínu svæði
- Hvað hindrar helst uppbyggingu á vetrarferðapjónustu á svæði viðkomandi
- Skipting viðskiptavina eftir þjóðernum
- Umfang markaðsstarfs viðkomandi fyrirtækis

Guðrún Þóra Gunnarsdóttir, lektor við Háskólann á Hólum vann drög að könnuninni sem lögð voru fyrir verkefnishópinum sem fullgerði hana undir stjórn Oddnýjar Þóru Óladóttur, rannsóknarstjóra Ferðamálastofu. Karl Friðriksson, framkvæmdastjóri hjá Nýsköpunarmiðstöð Íslands, skrifaði kynningarbréf til þátttakenda og var jafnframt ábyrgðarmaður könnunarinnar sem send var út frá Nýsköpunarmiðstöð Íslands.

## Framkvæmd

Könnunin var send út sem Outcome-tölvupóstkönnun og bárust svör til Outcome hugbúnaðar ehf. Hver

Þátttakandi gat aðeins sent inn eina svarsendingu og engin tengsl voru á milli innsendra svara og þeirra sem svöruðu.

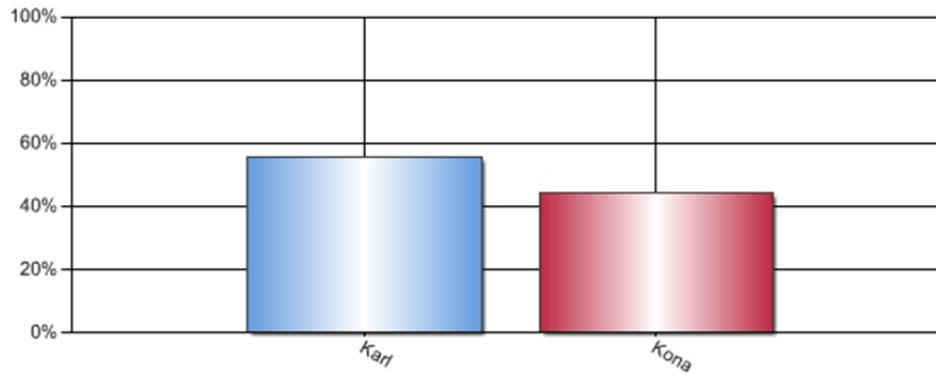
Listi yfir ferðapjónustuaðila var fenginn frá Ferðamálastofu Íslands og innihélt listinn þjónustuaðila sem sinna að einhverju eða öllu leyti ferðamönnum. Í inngangstexta var þess óskað að sá sem svaraði væri annað hvort eig-

andi viðkomandi fyrirtækis, framkvæmdastjóri þess eða bæri ábyrgð á þeirri starfsstöð sem könnunin var send til.

Framkvæmd könnunarinnar hófst 6. júní 2011 og stóð upphaflega til að lokað yrði fyrir innsendingu 15. júní. Þann 15. júní var hins vegar ákveðið að lengja frestinn til 19. júní og var ítrekun send í því skyni að auka svarhlutfall.

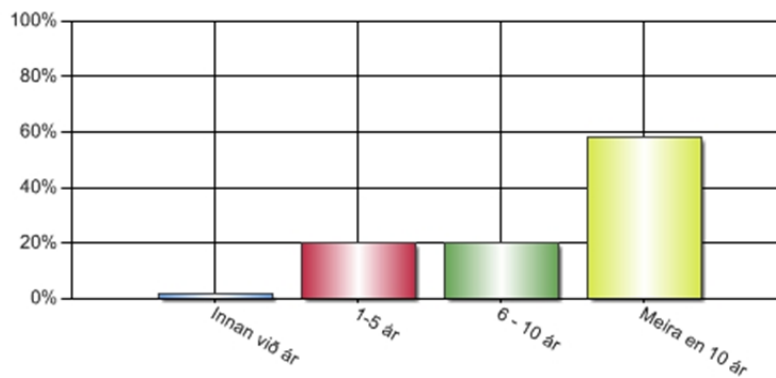
## 1. Kyn

Svar	Fjöldi	Hlutfall	Vikmörk hlutfalla
Karl	34	55,74%	+/-12,46%
Kona	27	44,26%	+/-12,46%
Alls	61	100%	



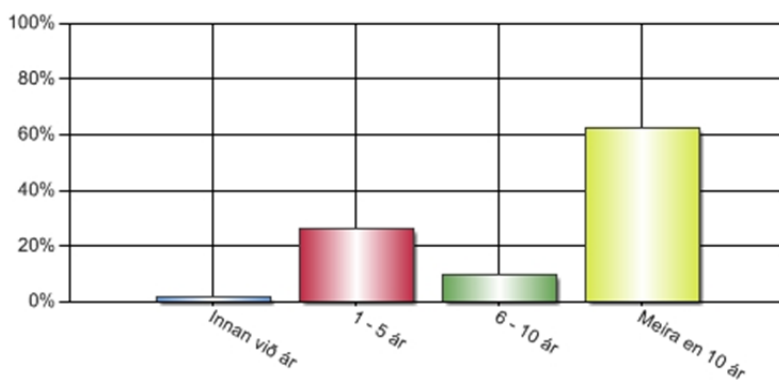
## 2. Starfsaldur þinn í ferðapjónustu

Svar	Fjöldi	Hlutfall	Vikmörk hlutfalla
Innan við ár	1	1,67%	+/-3,24%
1-5 ár	12	20,00%	+/-10,12%
6 - 10 ár	12	20,00%	+/-10,12%
Meira en 10 ár	35	58,33%	+/-12,47%
Alls	60	100%	



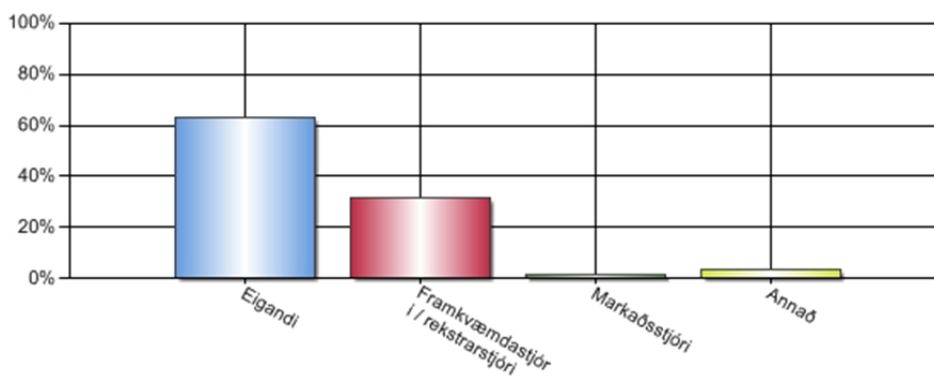
### 3. Hversu lengi hefur þín starfsstöð / fyrirtæki verið í rekstri ?

Svar	Fjöldi	Hlutfall	Vikmörk hlutfalla
Innan við ár	1	1,64%	+/-3,19%
1 - 5 ár	16	26,23%	+/-11,04%
6 - 10 ár	6	9,84%	+/-7,47%
Meira en 10 ár	38	62,30%	+/-12,16%
Alls	61	100%	



### 4. Staða þín í fyrirtækinu.

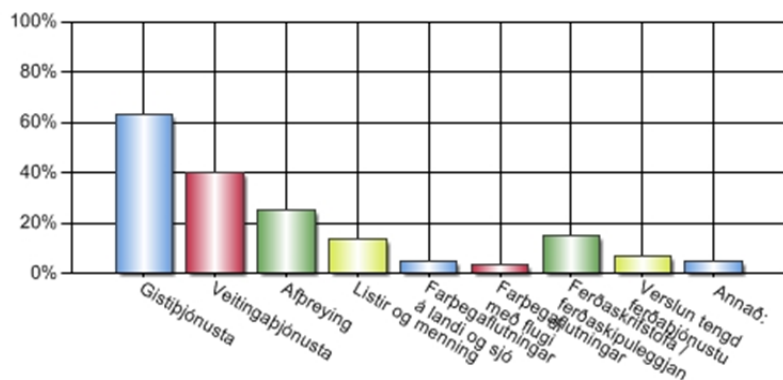
Svar	Fjöldi	Hlutfall	Vikmörk hlutfalla
Eigandi	38	63,33%	+/-12,19%
Framkvæmdastjóri / rekstrarstjóri	19	31,67%	+/-11,77%
Markaðsstjóri	1	1,67%	+/-3,24%
Annað	2	3,33%	+/-4,54%
Alls	60	100%	



## 6. Á hvaða sviði er meginstarfsemi fyrirtækisins ?

Merkja má við fleiri en einn þátt.

Svar	Fjöldi	Hlutfall	Vikmörk hlutfalla
Gistþjónusta	38	63,33%	+/-12,19%
Veitingaþjónusta	24	40,00%	+/-12,40%
Afþreying	15	25,00%	+/-10,96%
Listir og menning	8	13,33%	+/-8,60%
Farþegaflutningar á landi og sjó	3	5,00%	+/-5,51%
Farþegaflutningar með flugi	2	3,33%	+/-4,54%
Ferðaskrifstofa / ferðaskipuleggjandi	9	15,00%	+/-9,04%
Verslun tengd ferðaþjónustu	4	6,67%	+/-6,31%
Annað:	3	5,00%	+/-5,51%
Alls	106	100%	



## 7. Hver var heildarfjöldi gesta / viðskiptavina fyrirtækisins á árinu 2010?

Svar	Fjöldi	Hlutfall	Vikmörk hlutfalla
Innan við 100	11	18,64%	+/-9,94%
101 - 200	2	3,39%	+/-4,62%
201 - 300	3	5,08%	+/-5,61%
301 - 400	4	6,78%	+/-6,41%
401 - 500	0	0,00%	+/-0,00%
501 - 750	1	1,69%	+/-3,29%
751 - 1000	2	3,39%	+/-4,62%
1001 - 2000	1	1,69%	+/-3,29%
2001 - 3000	7	11,86%	+/-8,25%
3001 - 4000	2	3,39%	+/-4,62%
4001 - 5000	3	5,08%	+/-5,61%
5001 - 10000	7	11,86%	+/-8,25%
Fleiri en 10000	16	27,12%	+/-11,34%
Alls	59	100%	

## 8. Hvað voru eftirtaldir hópar hátt hlutfall af heildarviðskiptavinum/gestafjölda á árinu 2010?

### Heimamenn / gestir úr næsta nágrenni:

Svar	Fjöldi	Hlutfall	Vikmörk hlutfalla
0 - 10%	38	65,52%	+/-12,23%
11 - 20%	5	8,62%	+/-7,22%
21 - 30%	7	12,07%	+/-8,38%
31 - 40%	0	0,00%	+/-0,00%
41 - 50%	2	3,45%	+/-4,70%
51 - 60%	3	5,17%	+/-5,70%
61 - 70%	0	0,00%	+/-0,00%
71 - 80%	0	0,00%	+/-0,00%
81 - 90%	3	5,17%	+/-5,70%
91 - 100%	0	0,00%	+/-0,00%

### Íslenskir gestir/ferðamenn:

Svar	Fjöldi	Hlutfall	Vikmörk hlutfalla
0 - 10%	20	34,48%	+/-12,23%
11 - 20%	10	17,24%	+/-9,72%
21 - 30 %	8	13,79%	+/-8,87%
31 - 40%	9	15,52%	+/-9,32%
41 - 50%	4	6,90%	+/-6,52%
51 - 60%	0	0,00%	+/-0,00%
61 - 70%	1	1,72%	+/-3,35%
71 - 80%	2	3,45%	+/-4,70%
81 - 90%	3	5,17%	+/-5,70%
91 -100%	1	1,72%	+/-3,35%

### Erlent vinnuafli á Íslandi:

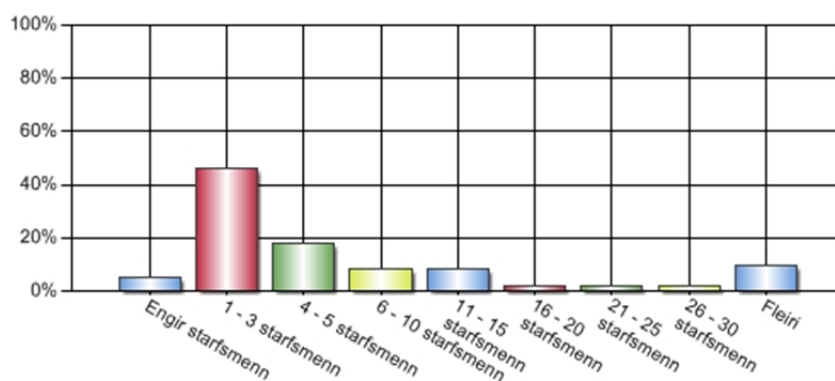
Svar	Fjöldi	Hlutfall	Vikmörk hlutfalla
0 - 10%	40	85,11%	+/-10,18%
11 - 20%	5	10,64%	+/-8,81%
21 - 30 %	2	4,26%	+/-5,77%
31 - 40%	0	0,00%	+/-0,00%
41 - 50%	0	0,00%	+/-0,00%
51 - 60%	0	0,00%	+/-0,00%
61 - 70%	0	0,00%	+/-0,00%
71 - 80%	0	0,00%	+/-0,00%
81 - 90%	0	0,00%	+/-0,00%
91 -100%	0	0,00%	+/-0,00%

### Erlendir ferðamenn:

Svar	Fjöldi	Hlutfall	Vikmörk hlutfalla
0 - 10%	4	6,67%	+/-6,31%
11 - 20%	6	10,00%	+/-7,59%
21 - 30 %	7	11,67%	+/-8,12%
31 - 40%	1	1,67%	+/-3,24%
41 - 50%	3	5,00%	+/-5,51%
51 - 60%	5	8,33%	+/-6,99%
61 - 70%	8	13,33%	+/-8,60%
71 - 80%	3	5,00%	+/-5,51%
81 - 90%	14	23,33%	+/-10,70%
91 -100%	9	15,00%	+/-9,04%

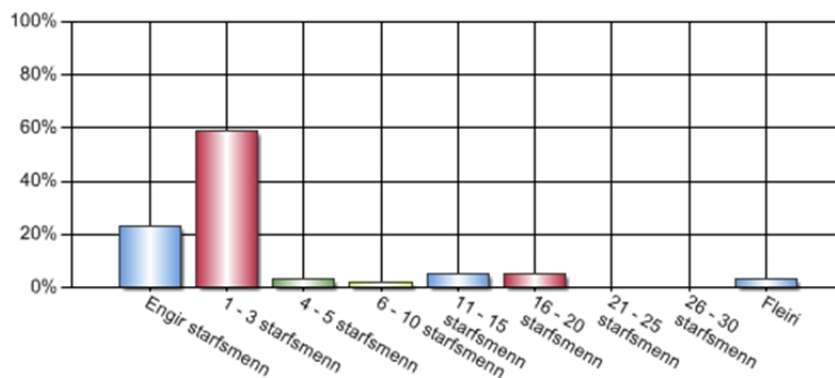
### 9. Hver var að jafnaði fjöldi starfsmanna í starfsstöð þinni/fyrirtæki á háönn (júní-ágúst) á árinu 2010? (mundu að telja sjálfa/sjálfan þig með)

Svar	Fjöldi	Hlutfall	Vikmörk hlutfalla
Engir starfsmenn	3	4,92%	+/-5,43%
1 - 3 starfsmenn	28	45,90%	+/-12,51%
4 - 5 starfsmenn	11	18,03%	+/-9,65%
6 - 10 starfsmenn	5	8,20%	+/-6,88%
11 - 15 starfsmenn	5	8,20%	+/-6,88%
16 - 20 starfsmenn	1	1,64%	+/-3,19%
21 - 25 starfsmenn	1	1,64%	+/-3,19%
26 - 30 starfsmenn	1	1,64%	+/-3,19%
Fleiri	6	9,84%	+/-7,47%



### 10. Hver var að jafnaði fjöldi starfsmanna í starfsstöð þinni/fyrirtæki á lágönn árið 2010 (júní - ágúst ekki meðtaldir)?

Svar	Fjöldi	Hlutfall	Vikmörk hlutfalla
Engir starfsmenn	14	22,95%	+/-10,55%
1 - 3 starfsmenn	36	59,02%	+/-12,34%
4 - 5 starfsmenn	2	3,28%	+/-4,47%
6 - 10 starfsmenn	1	1,64%	+/-3,19%
11 - 15 starfsmenn	3	4,92%	+/-5,43%
16 - 20 starfsmenn	3	4,92%	+/-5,43%
21 - 25 starfsmenn	0	0,00%	+/-0,00%
26 - 30 starfsmenn	0	0,00%	+/-0,00%
Fleiri	2	3,28%	+/-4,47%





**11. Hvernig dreifðust tekjur fyrirtækisins yfir árið 2010 ?****Veljið það tekjuhlotfall sem við á eftir árstíðum****Vor: apríl - maí**

Svar	Fjöldi	Hlutfall	Vikmörk hlutfalla
0 - 10%	34	60,71%	+/-12,79%
11 - 20%	15	26,79%	+/-11,60%
21 - 30 %	6	10,71%	+/-8,10%
31 - 40%	1	1,79%	+/-3,47%
41 - 50%	0	0,00%	+/-0,00%
51 - 60%	0	0,00%	+/-0,00%
61 - 70%	0	0,00%	+/-0,00%
71 - 80%	0	0,00%	+/-0,00%
81 - 90%	0	0,00%	+/-0,00%
91 -100%	0	0,00%	+/-0,00%

**Sumar: júní - ágúst**

Svar	Fjöldi	Hlutfall	Vikmörk hlutfalla
0 - 10%	0	0,00%	+/-0,00%
11 - 20%	1	1,75%	+/-3,41%
21 - 30 %	3	5,26%	+/-5,80%
31 - 40%	2	3,51%	+/-4,78%
41 - 50%	2	3,51%	+/-4,78%
51 - 60%	8	14,04%	+/-9,02%
61 - 70%	9	15,79%	+/-9,47%
71 - 80%	11	19,30%	+/-10,25%
81 - 90%	14	24,56%	+/-11,17%
91 -100%	7	12,28%	+/-8,52%

**Haust: sept. - nóv.**

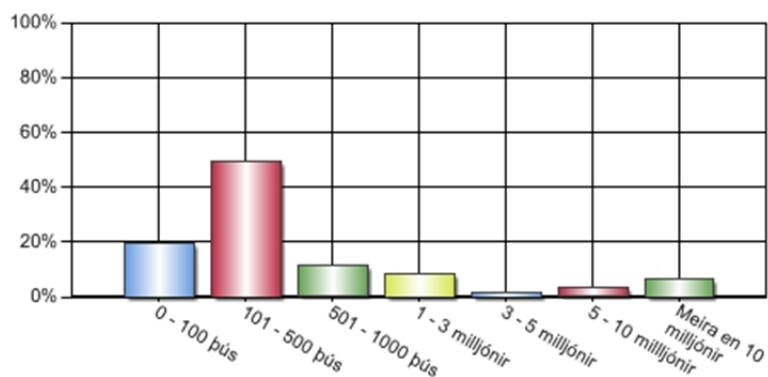
Svar	Fjöldi	Hlutfall	Vikmörk hlutfalla
0 - 10%	33	60,00%	+/-12,95%
11 - 20%	17	30,91%	+/-12,21%
21 - 30 %	3	5,45%	+/-6,00%
31 - 40%	1	1,82%	+/-3,53%
41 - 50%	0	0,00%	+/-0,00%
51 - 60%	0	0,00%	+/-0,00%
61 - 70%	1	1,82%	+/-3,53%
71 - 80%	0	0,00%	+/-0,00%
81 - 90%	0	0,00%	+/-0,00%
91 -100%	0	0,00%	+/-0,00%

**Vetur: jan. - mars/nóv. - des.**

Svar	Fjöldi	Hlutfall	Vikmörk hlutfalla
0 - 10%	39	73,58%	+/-11,87%
11 - 20%	6	11,32%	+/-8,53%
21 - 30 %	5	9,43%	+/-7,87%
31 - 40%	2	3,77%	+/-5,13%
41 - 50%	1	1,89%	+/-3,66%
51 - 60%	0	0,00%	+/-0,00%
61 - 70%	0	0,00%	+/-0,00%
71 - 80%	0	0,00%	+/-0,00%
81 - 90%	0	0,00%	+/-0,00%
91 -100%	0	0,00%	+/-0,00%

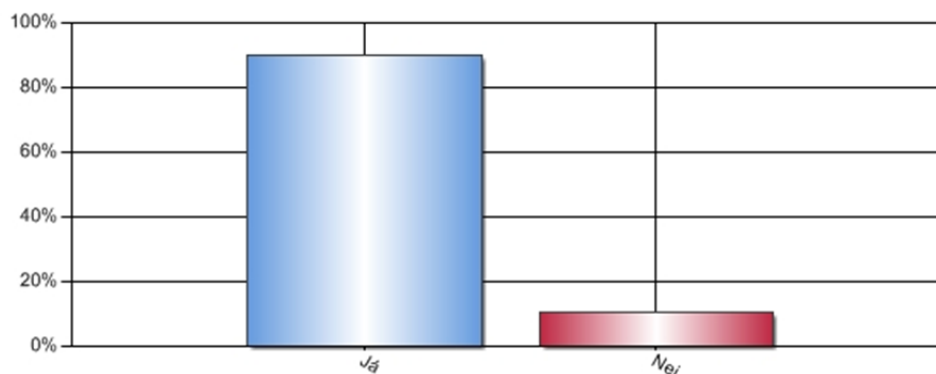
12. Hversu miklu fé telur þú að fyrirtækið hafi varið til markaðs- og sölustarfs á árinu 2010? Dæmi um þetta eru útgjöld vegna hönnunar, prentunar, birtinga, þátttöku í ráðstefnum og almenns sölustarfs.

Svar	Fjöldi	Hlutfall	Vikmörk hlutfalla
0 - 100 þús	12	19,67%	+/-9,98%
101 - 500 þús	30	49,18%	+/-12,55%
501 - 1000 þús	7	11,48%	+/-8,00%
1 - 3 milljónir	5	8,20%	+/-6,88%
3 - 5 milljónir	1	1,64%	+/-3,19%
5 - 10 milljónir	2	3,28%	+/-4,47%
Meira en 10 milljónir	4	6,56%	+/-6,21%
Alls	61	100%	



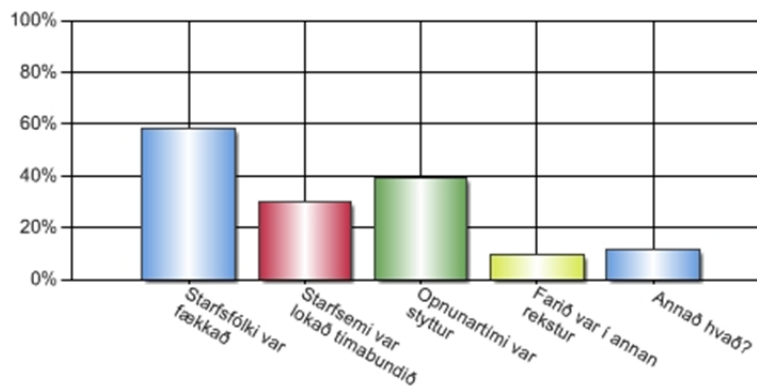
13. Tók fyrirtækið á móti gestum utan háannatíma árið 2010?

Svar	Fjöldi	Hlutfall	Vikmörk hlutfalla
Já	53	89,83%	+/-7,71%
Nei	6	10,17%	+/-7,71%
Alls	59	100%	



**14a. Var gripið til einhverra eftirtalinna ráðstafanna á lágönn 2010? Merkja má við fleiri en einn möguleika.**

Svar	Fjöldi	Hlutfall	Vikmörk hlutfalla
Starfsfólki var fækkað	25	58,14%	+/-14,75%
Starfsemi var lokað tímabundið	13	30,23%	+/-13,73%
Opnunartími var stytur	17	39,53%	+/-14,61%
Farið var í annan rekstur	4	9,30%	+/-8,68%
Annað hvað?	5	11,63%	+/-9,58%
Alls	64	100%	



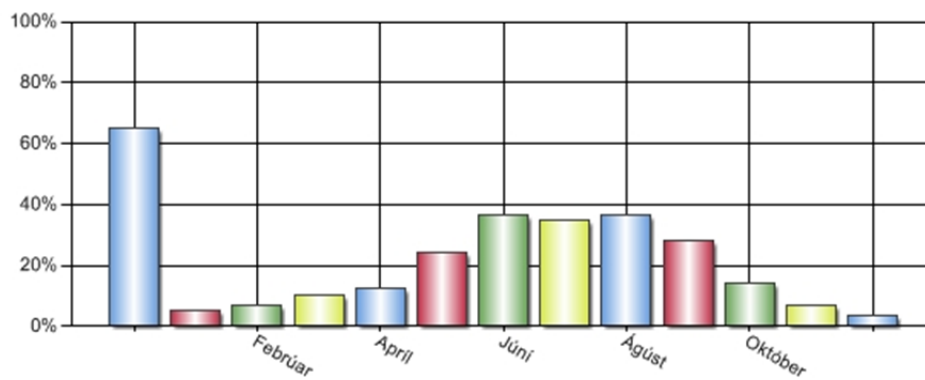
**14b. Hvaðan voru þeir ferðamenn sem nýttu þjónustuna helst utan háannar á árinu 2010?**

- Þú getur merkt við fleiri en eitt atriði.

Svar	Fjöldi	Hlutfall	Vikmörk hlutfalla
Ísland	36	65,45%	+/-12,57%
Norðurlönd	12	21,82%	+/-10,92%
Þýskumælandi lönd	21	38,18%	+/-12,84%
Bretland	15	27,27%	+/-11,77%
Frakkland	17	30,91%	+/-12,21%
Benelux löndin	9	16,36%	+/-9,78%
Ítalía og Spánn	12	21,82%	+/-10,92%
Önnur Evrópulönd	12	21,82%	+/-10,92%
Norður-Ameríka	10	18,18%	+/-10,19%
Annað:	1	1,82%	+/-3,53%
Alls	145	100%	

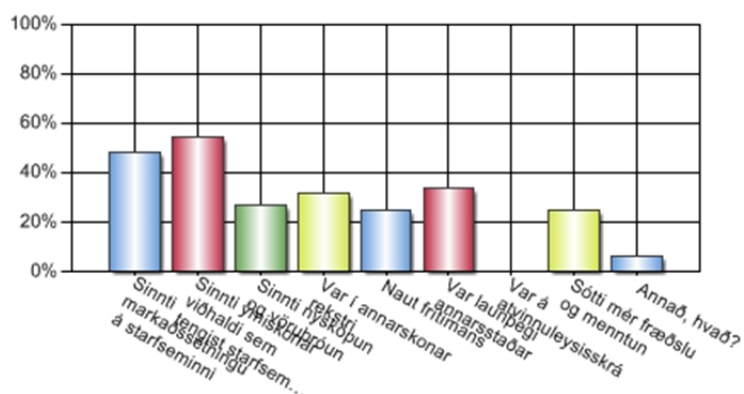
**14d. Merkið við þá mánuði ársins sem fyrirtækið tók á móti gestum á árinu 2010.**

Svar	Fjöldi	Hlutfall	Vikmörk hlutfalla
Allt árið	37	64,91%	+/-12,39%
Janúar	3	5,26%	+/-5,80%
Febrúar	4	7,02%	+/-6,63%
Mars	6	10,53%	+/-7,97%
Apríl	7	12,28%	+/-8,52%
Maí	14	24,56%	+/-11,17%
Júní	21	36,84%	+/-12,52%
Júlí	20	35,09%	+/-12,39%
Ágúst	21	36,84%	+/-12,52%
September	16	28,07%	+/-11,67%
Október	8	14,04%	+/-9,02%
Nóvember	4	7,02%	+/-6,63%
Desember	2	3,51%	+/-4,78%
Alls	163	100%	



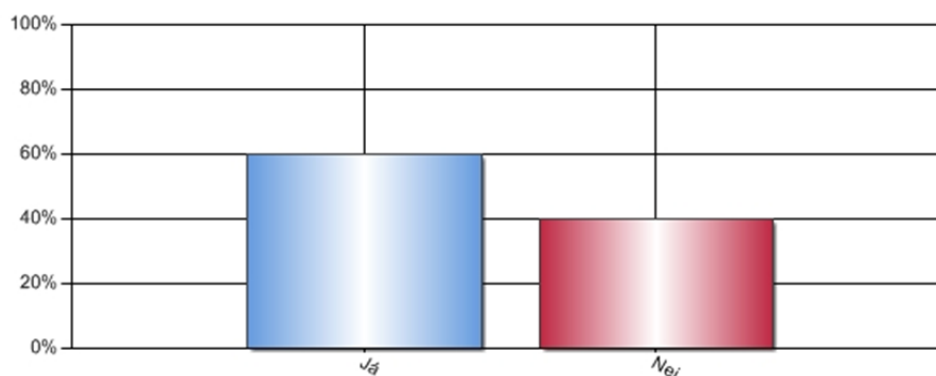
14e. Hvað gerðir þú þann tíma sem fyrirtækið þjónaði ekki / tók ekki á móti gestum á árinu 2010? - Þú getur merkt við fleira en eitt atriði.

Svar	Fjöldi	Hlutfall	Vikmörk hlutfalla
Sinnti markaðssetningu á starfseminni	23	47,92%	+/-14,13%
Sinnti ýmiskonar viðhaldi sem tengist starfseminni	26	54,17%	+/-14,10%
Sinnti nýsköpun og vöruþróun	13	27,08%	+/-12,57%
Var í annarskonar rekstri	15	31,25%	+/-13,11%
Naut frítímans	12	25,00%	+/-12,25%
Var launþegi annarsstaðar	16	33,33%	+/-13,34%
Var á atvinnuleysissskrá	0	0,00%	+/-0,00%
Sótti mér fræðslu og menntun	12	25,00%	+/-12,25%
Annað, hvað?	3	6,25%	+/-6,85%
Alls	120	100%	



14f. Telur þú raunhæft að lengja starfstíma fyrirtækisins ár hvert frá því sem nú er?

Svar	Fjöldi	Hlutfall	Vikmörk hlutfalla
Já	33	60,00%	+/-12,95%
Nei	22	40,00%	+/-12,95%
Alls	55	100%	

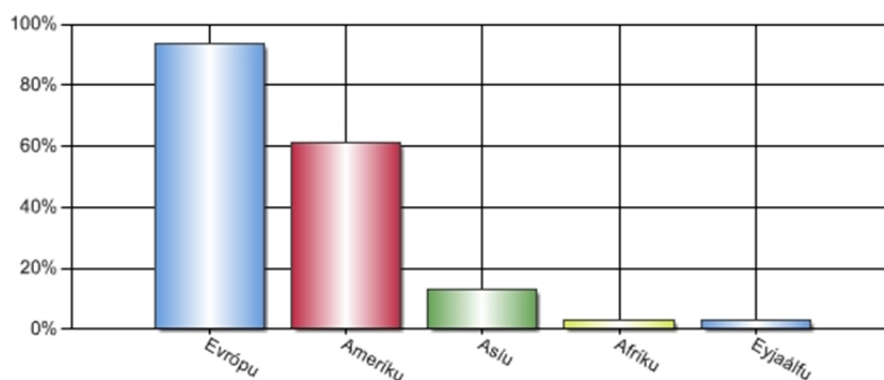


**19. Hvaða svæði á mesta möguleika á að efla ferðþjónustu utan háannar að þínu mati? Merkið við allt að 5 svæði.**

Svar	Fjöldi	Hlutfall	Vikmörk hlutfalla
1. Reykjanes	11	22,45%	+/-11,68%
2. Höfuðborgarsvæðið	22	44,90%	+/-13,93%
3. Borgarfjörður	6	12,24%	+/-9,18%
4. Snæfellsnes/Dalir	6	12,24%	+/-9,18%
5. Suðurfirðir Vestfjarða	4	8,16%	+/-7,67%
6. Ísafjörður og nágrenni	11	22,45%	+/-11,68%
7. Norðurstrandir	2	4,08%	+/-5,54%
8. Húnavatnssýslur	2	4,08%	+/-5,54%
9. Skagafjörður	3	6,12%	+/-6,71%
10. Akureyri og nágrenni	23	46,94%	+/-13,97%
11. Húsavík/Mývatn og nágrenni	16	32,65%	+/-13,13%
12. Melrakkaslétta og Langanes	5	10,20%	+/-8,48%
13. Egilsstaðir/Hérað	20	40,82%	+/-13,76%
14. Austfirðir	25	51,02%	+/-14,00%
15. Höfn í Hornafirði og nágrenni	13	26,53%	+/-12,36%
16. Skaftárhreppur	7	14,29%	+/-9,80%
17. Vík og nágrenni	7	14,29%	+/-9,80%
18. Vestmannaeyjar	5	10,20%	+/-8,48%
19. Suðurlandsundirlendi	15	30,61%	+/-12,90%
20. Miðhálandið	4	8,16%	+/-7,67%
Alls	207	100%	

## 22. Stundar þú eða hyggst þú hefja markaðssetningu innan 5 ára, í eftirtöldum heimsálfum?

Svar	Fjöldi	Hlutfall	Vikmörk hlutfalla
Evrópu	29	93,55%	+/-8,65%
Ameríku	19	61,29%	+/-17,15%
Asíu	4	12,90%	+/-11,80%
Afríku	1	3,23%	+/-6,22%
Eyjaálfu	1	3,23%	+/-6,22%
Alls	54	100%	



## 23. Í hvaða Evrópulöndum er, eða hyggst/áformar (innan 5 ára), fyrirtæki þitt að markaðsetja vörur/þjónustu fyrir erlenda ferðamenn?

	Fjöldi	Unnið á	Stendur til	Stendur ekki til
Austurríki	23	13	4	6
Bretlandseyjum	27	15	7	5
Danmörku	25	16	3	6
Eystrasaltslöndunum	19	6	4	9
Finnlandi	20	8	4	8
Frakklandi	29	18	5	6
Færeyjum	22	6	9	7
Grænlandi	18	3	4	11
Hollandi	25	14	5	6
Ítalíu	25	12	7	6
Noregi	22	12	4	6
Póllandi	20	6	7	7
Rússlandi	21	6	5	10
Spáni	25	13	6	6
Sviss	25	16	3	6
Svíþjóð	22	13	3	6
Þýskalandi	34	21	9	4

24. Í hvaða löndum Asíu og Mið-Austurlanda er, eða hyggst/áformar (innan 5 ára), fyrirtæki þitt að markaðsetja vörur/þjónustu fyrir erlenda ferðamenn?

	Fjöldi	Unnið á:	Stendur til	Stendur ekki til
Hong Kong	14	2	0	12
Indlandi	17	3	2	12
Ísrael	18	7	0	11
Japan	19	6	5	8
Kína	17	5	3	9
Kóreu-Suður	16	1	2	13
Malasíu	14	1	1	12
Víetnam	13	1	0	12
Sádi-Arabíu	14	1	1	12
Tævan	14	2	0	12
Tælandi	14	1	1	12

25. Í hvaða löndum Afríku og/eða Eyjaálfu er, eða hyggst/áformar (innan 5 ára), fyrirtæki þitt að markaðsetja vörur/þjónustu fyrir erlenda ferðamenn?

	Fjöldi	Unnið á:	Stendur til:	Stendur ekki til:
Alsír	12	0	0	12
Egyptalandi	13	1	0	12
Eþíópíu	12	0	0	12
Nígeríu	13	0	0	13
Suður-Afríku	13	0	1	12
Ástralíu	16	5	2	9
Nýja-Sjálandi	16	4	4	8

26. Í hvaða löndum Ameríku er, eða hyggst/áformar (innan 5 ára), fyrirtæki þitt að markaðsetja vörur/þjónustu fyrir erlenda ferðamenn?

	Fjöldi	Unnið á:	Stendur til:	Stendur ekki til:
Bandaríkjum N-Ameríku	21	10	6	5
Kanada	21	9	7	5
Mexíkó	11	0	1	10
Argentínu	12	1	0	11
Brasilíu	11	0	1	10
Ekvador	11	0	0	11
Gvatemala	12	0	1	11
Hondúras	11	0	0	11
Jamaica	12	0	0	12
Kólumbíu	11	0	0	11
Kúbu	12	0	1	11
Níkaragva	12	1	0	11
Paragvæ	11	0	0	11
Perú	11	0	0	11
Síle ( Chile)	11	0	0	11
Úrúgvæ	11	0	0	11
Venesúela	10	0	0	10



## 27. Hvaða markaðs- og sölutæki er fyrirtæki þitt að nota eða ætlar að nota meira (á næstu árum) í markaðsstarfi á erlendum mörkuðum?

- Vinsamlegast merkið við það sem við á.

Svar	Fjöldi	Hlutfall	Vikmörk hlutfalla
Beint samstarf við innlenda söluaðila	28	66,67%	+/-14,26%
Beint samstarf við erlenda söluaðila	23	54,76%	+/-15,05%
Samstarfsverkefni og samtök um markhópatengda ferðapjónustu	17	40,48%	+/-14,84%
Stuðning við blaðamanna- og eða FAM-ferðir	13	30,95%	+/-13,98%
Fyrirtækisvef á Internetinu	28	66,67%	+/-14,26%
Prentað og/ eða stafrænt efni (bæklingar, myndir o.s.frv.)	23	54,76%	+/-15,05%
Samfélagsmiðla á Internetinu s.s. Facebook, Twitter, LinkedIn, Tumblr o.s.frv.	20	47,62%	+/-15,10%
Beina markaðssetningu með netpósti (e-blast)	11	26,19%	+/-13,30%
Samstarf við bókunarvélur á vefnum (s.s. DoHop.is, Booking.com, o.s.frv.)	14	33,33%	+/-14,26%
Fagsýningar/-kaupstefnur erlendis	19	45,24%	+/-15,05%
Neytendasýningar erlendis	11	26,19%	+/-13,30%
Aðra viðburði erlendis (viðskiptasendinefndir, farandsýningar, vinnufundi o.s.frv.)	15	35,71%	+/-14,49%
Alls	222	100%	

