

# Samanburður á rekstrarumhverfi ferðaþjónustu á Íslandi, Noregi, Svíþjóð og Danmörku

**Skýrsla unnin af Ferðamálastofu fyrir samgönguráðuneytið**



SAMGÖNGURÁÐUNEYTIÐ

**Mars 2007**

# Inngangur

Meginmarkmið þessarar skýrslu er að gera samanburð á rekstrarumhverfi ferðaþjónustu á Íslandi í samanburði við Norðurlöndin; Danmörku, Svíþjóð og Noreg, sem hér eftir verður vísað til sem samanburðarlandanna. Rekstrarskilyrði ferðaþjónustu á Íslandi verður greint og samkeppnishæfni þess borin saman við samanburðarlöndin þrjú með vísan til rekstrarumhverfis. Skýrslan er hluti af verkefnaáætlun ferðamálaáætlunar 2006-2015 og eru markmið hennar höfð til hliðsjónar við vinnslu skýrslunnar.

Ferðaþjónusta er frábrugðin öðrum greinum þar sem hún er ekki skilgreind út frá vöru- eða þjónustuframboði. Fyrirtækin sem flokkast undir þessa atvinnugrein eiga það sameiginlegt að þjóna sama markhópi, ferðamönnum, en með mjög misjöfnum hætti, allt frá því að selja gistingu eða annast fólksflutninga út í almenna afþreyingu. Í rekstrarumhverfinu er einblínt á þátt ríkisvaldsins í að skapa samkeppnishæf rekstrarskilyrði fyrir ferðaþjónustu, efnahagsástand skoðað, skattaumhverfi, tekjur starfsmanna, verðlag og samkeppnishæfni. Í markaðsumhverfinu verður því einblínt á markhópin ferðamenn, hver þróunin er í fjölda ferðamanna, á hvaða árstíma þeir ferðast og hvernig þeir dreifast um löndin.

Ekki reyndist mögulegt að kafa ofan í einstaka undirgreinar ferðaþjónustu þar sem góðar og samanburðarhæfar rekstrarupplýsingar liggja ekki fyrir og reyndist erfitt að nálgast kostnaðarupplýsingar innan úr fyrirtækjum. Í skýrslunni er því lögð sérstök áhersla á þá rekstrarþætti sem snúa að ríkinu og áhrifum þeirra á ferðaþjónustu.

Skýrslan er tekin saman af Guðmundi Þór Friðrikssyni og Georg Ómarssyni í samvinnu við starfsfólk Ferðamálastofu.

## HELSTU NIÐURSTÖÐUR

- Ísland er samkeppnishæfast af löndunum fjórum þegar litið er til samanburðar World Economic Forum árið 2006 þar sem metnir voru 13 þættir sem snúa að samkeppnishæfni 124 landa í ferðapjónustu. Ísland er þar í 4. sæti í heildinni Noregur er númer 11, Svíþjóð í 17. sæti og Danmörk er 23.
- Umfang í ferðapjónustu hefur aukist hlutfallslega mest á Íslandi af samanburðarlöndunum þegar skoðuð eru árin 1999-2005 eða um 32,5% í gistinóttum talið. Vöxtur í Svíþjóð er 12,8%, í Noregi 7,5% en í Danmörku er engin aukning á þessu tímabili.
- Skattaumhverfið á Íslandi er betra til fyrirtækjarekstrar en í samanburðarlöndunum. Skattur á hagnað fyrirtækja sem og skattur af arðgreiðslum er umtalsvert lægri.

	<b>Ísland</b>	<b>Noregur</b>	<b>Svíþjóð</b>	<b>Danmörk</b>
Fyrirtækjaskattur	18%	28%	28%	28%
Skattur af arðgreiðslum	10%	28%	30%	28%
Heildarhlutfall skatta af VLF	41%	45%	51%	50%

- Fyrirtæki á Íslandi greiða lægra hlutfall hagnaðar til ríkisins og eigendur fyrirtækjanna greiða lágt hlutfall af arði til ríkissjóðs.

- Virðisaukaskattur á Íslandi er á öllum stigum með lægri skattprósentu en samanburðarlöndin: Virðisaukaskattur

	<b>Ísland</b>	<b>Noregur</b>	<b>Svíþjóð</b>	<b>Danmörk</b>
Almenn skattprósenta	24.5%	25%	25%	25%
Matvæli	7%	13%	12%	25%
Hótel	7%	8%	12%	25%
Hópfarþabifreiðar	0%	8%	6%	25%
Ferðaskrifstofur	0%	25%	25%	25%

- Hlutfall ferðaþjónustu af vergri landsframleiðslu er hæst á Íslandi og hefur því atvinnugreinin meira vægi í íslensku hagkerfi en í hagkerfi samanburðarlandanna. Í Noregi er hlutfallið lægst 2,4%, Svíþjóð 2,7%, í Danmörku 3,0%, en á Íslandi er hlutfallið 6,3%
- Atvinnuleysi er lægst á Íslandi af samanburðarlöndunum eða 1,3% en er á bilinu 3,5%-5,6% í hinum löndunum. Lág atvinnuleysi getur átt þátt í að skapa launaskrið og gera atvinnurekendum erfitt fyrir að ráða í láglaunastörf.
- Ráðstöfunartekjur starfsfólks í afgreiðslu og þjónustu eru hæstar á Íslandi en almennt verðlag er einnig hæst hér á landi.
- Áfengisgjald á Íslandi er hæst í samanburðarlöndunum. Norðmenn hafa þó hærra gjald á bjór en lægra á öðru áfengi. Danir eru með lægsta gjaldið.
- Stýrivextir eru verulega hærri hér á landi en í samanburðarlöndunum. 14,25 % á Íslandi, 3,75 í Noregi og Danmörk, en 3,0% í Svíþjóð.
- Gengisbreytingar íslensku krónunnar hafa verið mun meiri á undanförunum árum en breytingar á gengi myntar samanburðarlandanna.
- Hlutfall erlenda markaðarins er mest á Íslandi af samanburðarlöndunum um 70%, í Danmörku 50% um 30% í Noregi og rúm 20% í Svíþjóð.
- Á meðan megnið af erlendum ferðamönnum í samanburðarlöndunum kemur frá fáum löndum eru erlendir ferðamenn á Íslandi frá fleiri markaðssvæðum en hinna landanna og dreifir það áhættu, þar sem ekkert eitt markaðssvæði er yfirgnæfandi.
- Árstíðarsveiflan í ferðaþjónustu þegar litið er til gistinátta er mest á Íslandi, næst er Danmörk, þá Noregur og minnst er sveiflan í Svíþjóð. Þetta helst í hendur við hlutfall heimamarkaða af heildinni sem nýtist til jöfnunar sveifunnar.
- Höfuðborgarsvæðið á Íslandi er með mjög lág hlutfall af heildarfjölda gistinátta er litið er til hlutfalls íbúafjölda og það lægsta samanburðarlöndunum. Höfuðborgarsvæðin eru alls staðar með

hærra hlutfall gistinátta en landsbyggð þegar litið er stærðar landsvæðis, en hvergi eins hátt og á Íslandi. Þetta skýrist að mestu leyti af því að meirihluti íslensku þjóðarinnar er samankominn á höfuðborgarsvæðinu meðan íbúar samanburðarlandanna dreifast meira og þar með vinnuafli og möguleiki til þjónustu.

### **SAMANDREGNAR NIÐURSTÖÐUR:**

Þar sem ferðaþjónustan á Íslandi telur hærra hlutfall af vergri landsframleiðslu er þessi atvinnugrein mikilvægari fyrir íslenskt efnahagslíf en fyrir efnahagslíf samkeppnislandanna, og því frekar að rekstrarskilyrði séu hagstæðari.

Því má gera því skóna að meiri hlutfallsleg aukning í ferðaþjónustu hér á landi en í samanburðarlöndunum sé einmitt í samræmi við þau rekstrarskilyrði sem atvinnugreininni eru búin og eru að mörgu leyti betri en í umræddum löndum,

### **Rekstrarumhverfi á Íslandi kemur vel út í þessari greiningu:**

Skattaumhverfið er vænlegra til rekstrar að áfengisgjaldinu undanskildu. Skattar á fyrirtæki og fjármagnstekjur eru lægri, virðisaukaskattur á alla þætti ferðaþjónustu er lægri á Íslandi og tekjuskattur á einstaklinga einnig. Hærra hlutfall hagnaðar helst því í rekstrinum á hverju ári og það þarf lægri launagreiðslur til starfsmanna til að ná upp í hærri ráðstöfunartekjur.

Samkeppnishæfni ferðaþjónustu kemur betur út á Íslandi en í samkeppnislöndunum í víðtækri greiningu World Trade Forum á samkeppnishæfni greinarinnar.

### **Þeir þættir sem koma verr út í þessum samanburði:**

Gengissveiflur eru örari og meiri á Íslandi, en þær virðast hafa lítil áhrif á komur ferðamanna til landsins.

Stýrivextir eru verulegra hærri en í samanburðarlöndum. Áfengisgjaldið er umtalsvert hærra á Íslandi, þó Noregur sé einnig með há áfengisgjöld. Árstíðarsveiflur eru meiri á Íslandi í gistinóttum talið en það má skýra með örum vexti í komum ferðamanna til Íslands yfir háannatímamann sem dvelja að meðaltali lengur þrátt fyrir góðan vöxt allt árið. Almennt verðlag er hærra, en bilið hefur minnkað undanfarið ár.

Þegar á heildina er litið er umhverfi ferðaþjónustu hagstæðara á Íslandi en í samanburðarlöndunum, þó hægt sé að finna einstaka þætti sem mætti bæta á Íslandi til að gera íslenska ferðaþjónustu enn samkeppnishæfari.

## Efnisyfirlit

Samanburðarlöndin .....	7
Efnahagur .....	7
Vinnumarkaður .....	8
Verðlag .....	9
Rekstrarumhverfi .....	10
Skattar .....	10
Gengi gjaldmiðla .....	12
Samkeppnishæfni .....	16
Markaðsumhverfi .....	17
Ferðaþjónusta .....	17
Árstíðasveiflur .....	20
Dreifing um landið .....	23
Niðurstöður .....	28
Viðauki A: Skipting í landsvæði .....	30
Viðauki B: Hlutfall innlendra og erlendra gistinátta í landshlutum .....	32
Viðauki C: Gistinætur í fylkjum skipt niður á gistitegundir .....	34

## Töfluyfirlit

Tafla 1: Yfirlit yfir samanburðarlöndin .....	7
Tafla 2: Efnahagur samanburðarlandanna .....	8
Tafla 3: Ráðstöfunartekjur starfsmanna í afgreiðslu í verslun og þjónustu .....	8
Tafla 4: Meðalvinnustundir í samanburðarlöndunum .....	9
Tafla 5: Verðlagsvísitala OECD .....	9
Tafla 6: Skattar á fyrirtæki og heildarskattlagning í samanburðarlöndunum .....	10
Tafla 7: Virðisaukaskattur á ferðaþjónustu .....	10
Tafla 8: Tekjuskattur í samanburðarlöndunum .....	11
Tafla 9: Sýnisdæmi af áfengisgjaldi í samanburðarlöndunum .....	12
Tafla 10: Gengi gjaldmiðla samanburðarlanda gagnvart ISK 2. janúar 2000-2007 .....	13
Tafla 11: Hlutfallslegar breytingar á gengi milli ára/ISK .....	13
Tafla 12: Heildarfjöldi gistinátta ferðamanna af ákveðnum þjóðerni á Íslandi .....	14
Tafla 13: Gengi gjaldmiðla í samanburðarlöndunum .....	15
Tafla 14: Meðal gengisbreytingar milli samanburðarlandanna .....	15
Tafla 15: Einkunn og staða landanna í samkeppnishæfnisskýrslu World Economic Forum .....	16
Tafla 16: Gistinætur 99-05 .....	18
Tafla 17: Gistinætur 2005, erlendir og innlendir ferðamenn .....	18
Tafla 18: Fjöldi gistinátta 2005 skipt niður á tegund gistingar .....	19
Tafla 19: 10 algengustu erlendu þjóðernin 2005 og hlutfall þeirra af erlendum gistinóttum .....	20
Tafla 20: Gistinætur á hótelum og gistiheimilum 2005 skipt niður á mánuði .....	20
Tafla 21: Gistinætur á hótelum og gistiheimilum 2001 skipt niður á mánuði .....	21
Tafla 22: Íbúafjölda, stærð og gistinóttum skipt niður á landshluta á Íslandi .....	24
Tafla 23: Íbúafjölda, stærð og gistinóttum skipt niður á amt í Danmörku .....	25
Tafla 24: Íbúafjölda, stærð og gistinóttum skipt niður á ämt í Svíþjóð .....	26
Tafla 25: Íbúafjölda, stærð og gistinóttum skipt niður á fylki í Noregi .....	27

# Samanburðarlöndin

Tafla 1: Yfirlit yfir samanburðarlöndin

	<u>Danmörk</u>	<u>Svíþjóð</u>	<u>Noregur</u>	<u>Ísland</u>
Íbúafjöldi	5,427,459	9,047,752	4,640,219	299,981
Stærð í ferkílómetrum	43,376	450,295	323,802	103,300
Þar af landsvæði	42,709	410,335	304,280	89,600
Íbúafjöldi á ferkílómetra af landsvæði	127.1	22.0	15.2	3.3
Höfuðborgarsvæði sem hlutfall af íbúafjölda	33.7%	20.9%	22.4%	62.5%
Gjaldmiðill	DKK	SEK	NOK	ISK
Aðili að Evrópusambandinu	Já	Já	Nei	Nei
Aðili að NATO	Já	Nei	Já	Já

Heimild: Nordic Statistical Yearbook 2006

Löndin eiga margt sameiginlegt, en einnig er margt sem greinir þau að. Hér að ofan er að finna yfirlit yfir fólksfjölda, stærð og skiptingu íbúa milli höfuðborgarsvæðis og annarra hluta landsins. Á Íslandi búa mun færri en í samanburðarlöndunum. Hlutfall íbúa á höfuðborgarsvæðinu er þó hæst hér þrátt fyrir að á Íslandi sé mun meira landsvæði á hvern íbúa en í hinum löndunum þremur. Engin þjóðanna hefur tekið upp evruna sem gjaldmiðil. Norðmenn og Íslendingar standa utan Evrópusambandsins en aðild þeirra að Evrópska efnahagssvæðinu gerir þeim kleift að halda samkeppnishæfni innan Evrópu. Svíar standa einir utan NATO. Lega og stærð landanna hefur mikil áhrif á ferðaþjónustu innan þeirra. Danir eiga landamæri að Þýskalandi og þaðan kemur mikill fjöldi Þjóðverja akandi. Verðlag á vörum eins og áfengi og tóbaki hefur mikil áhrif á hvernig fólksflutningarnir eru milli landanna. Norðmenn fara til Svíþjóðar til að ná sér í ódýran varning, Svíar til Danmerkur og Danir til Þýskalands.

## **Efnahagur**

Hlutfall ferðaþjónustunnar af vergri landsframleiðslu er mismunandi milli hvers lands fyrir sig. Hér verður litið til þess hvernig yfirvöld leitast við að hafa stjórn á efnahaginum og hvernig eyðsla landsmanna hefur áhrif á þá stýringu á t.d. með tilliti til verðbólgu.

## Tafla 2: Efnahagur samanburðarlandanna

(VLF = verg landsframleiðsla)	Ísland	Noregur	Svíþjóð	Danmörk
<b>Tölur fyrir 2005</b>				
VLF (Millj. USD)	15,8	295,7	358,8	259,6
VLF á persónu (USD)	35,115	42,364	29,926	34,740
<b>Tölur fyrir 2006</b>				
Ferðapj. af VLF	6,3%	2,4%	2,7%	3,0%

Heimild: Travel & Tourism Competitiveness Report 2007

### Tölur fyrir 2006 %

Verðbólga	7,3	2,5	1,6	2,0
Stýrivextir	14,25	3,75	3,0	3,75
Atvinnuleysi	1,3	3,5	5,6	4,4
Gjaldeyrismismunur	-16,5	16,8	6,1	3,2
Hagvöxtur	4,2	2,4	4,0	2,7

Heimild: <http://www.fjarmalaraduneyti.is>

Svíþjóð er fjölmennast landanna fjögurra og þar er verg landsframleiðsla langhæst. Þegar litið er til höfðatölu er verg landsframleiðsla þó svipuð. Hún er mest á hvern íbúa í Noregi en næstmest á Íslandi. Atvinnuleysi er minnst á Íslandi, 1,3%, en næstir koma Norðmenn með 3,5%. Þetta lága atvinnuleysi á Íslandi hefur átt þátt í að ýta undir launaskrið á atvinnumarkaðnum og gert atvinnurekendum erfitt fyrir að fylla í láglunastörf. Þeir hafa því þurft að slá af kröfum sem eru gerðar fyrir þau störf. Hlutfall ferðapjónustu af vergri landsframleiðslu er hæst á Íslandi og hefur því meira vægi í íslensku hagkerfi en í hagkerfi samanburðarlandanna. Gjaldeyrismismunur Íslendinga er ekki samanburðarhæfur við hin löndin og er sá eini sem er neikvæður. Þessi mikli gjaldeyrismismunur ýtir undir háa verðbólgu og þar af leiðandi hærri stýrivexti. Hagvöxtur er aftur á móti mestur á Íslandi en hann er einnig mikill í Svíþjóð.

## Vinumarkaður

### Tafla 3: Ráðstöfunartekjur starfsmanna í afgreiðslu í verslun og þjónustu

Starfsmaður í verslun og þjónustu hefur hæstu ráðstöfunartekjurnar á Íslandi.

#### Ráðstöfunartekjur á mán. ISK

	Ísland	Noregur	Svíþjóð	Danmörk
Karlmaður	206,000	162,000	146,000	145,000
Kona	173,000	148,000	142,000	134,000

Heimild: Lífskjör á Norðurlöndum: Hagdeild ASÍ, 2006

Starfsmaður í verslun og þjónustu á Íslandi hefur meira fyrir sína vinnu en í hinum samanburðarlöndunum. Íslendingar vinna töluvert fleiri klukkustundir í hverri viku. Ánæstu síðu má sjá vinnustundir í verslun og þjónustu og einnig vinnutíma stjórnenda.



#### Tafla 4: Meðalvinnustundir í samanburðarlöndunum

	Ísland	Noregur	Svíþjóð	Danmörk
<b>Almenn afgreiðsla og þjónusta</b>				
■ Karlmaður	47,6	39,3	41,6	37,5
■ Kona	42,5	38,3	39,1	37,6
<b>Stjórnendur</b>				
■ Karlmaður	50,9	40,6	44,6	48,1
■ Kona	45,5	39,3	41,9	43,5

Heimild: Lífskjör á Norðurlöndum: Hagdeild ASÍ, 2006

Starfsmaður á Íslandi þarf að hafa meira fyrir laununum en í samanburðarlöndunum. Stjórnendur vinna meira en aðrir starfsmenn í öllum löndunum en allra mest á Íslandi. Það má benda á að konur vinna hlutfallslega færri tíma en karlmenn en þrátt fyrir það vinna íslenskar konur fleiri tíma en bæði kyn í hinum samanburðarlöndunum í sömu störfum. Eingöngu danskir karlmenn í stjórnunarstöðu fara yfir vinnutíma íslenskra kvenna í stjórnunarstöðu.

#### Verðlag

Ráðstöfunartekjur einar og sér gefa ekki heildarmynd, það þarf einnig að bera saman almennt verðlag til að meta hversu mikið fæst fyrir ráðstöfunartekjurnar.

#### Tafla 5: Verðlagsvísitala OECD

Ísland = 100	vísitala	
	Sep. 2005	Des. 2006
Ísland	100	100
Noregur	90	98
Svíþjóð	73	86
Danmörk	85	97

Heimild: OECD, Comparative Price Levels

Það vekur athygli hvernig verðlag milli Íslands og hinna samanburðarlandanna hefur jafnast út árið 2006. Þetta er athyglisvert þar sem íslensk verðbólga er töluvert yfir verðbólgu markmiði Seðlabankans og er mun hærri en í samanburðarlöndunum. Þegar á þessar tölur er litið hefur kaupmáttur vinnuafis á Íslandi hækkað mikið með þessari jöfnun verðlags.

# Rekstrarumhverfi

## Skattar

Skattaumhverfið á Íslandi er betra til fyrirtækjarekstrar en í samanburðarlöndunum. Almennur fyrirtækjaskattur sem og skattur af arðgreiðslum er umtalsvert lægri.

**Tafla 6: Skattar á fyrirtæki og heildarskattlagning í samanburðarlöndunum**

	<u>Ísland</u>	<u>Noregur</u>	<u>Svíþjóð</u>	<u>Danmörk</u>
<b>Fyrirtækjaskattur</b>	18%	28%	28%	28%
<b>Skattur af arðgreiðslum</b>	10%	28%	30%	28%
<b>Heildarhlutfall skatta af VLF</b>	41%	45%	51%	50%

VLF = verg landsframleiðsla

Heimild: [www.rsk.is](http://www.rsk.is), [www.skat.dk](http://www.skat.dk), [www.skatteetaten.no](http://www.skatteetaten.no), [www.skatteverken.se](http://www.skatteverken.se)

Munurinn á skattprósentum af tekjum fyrirtækja er ansi mikill eins og sést hér að ofan. Danmörk, Svíþjóð og Noregur eru á svipuðum nótum varðandi fyrirtækjaskatt. Það er kostur við rekstrarumhverfi fyrirtækja á Íslandi að þau greiða lægra hlutfall hagnaðar til ríkisins og eigendur fyrirtækjanna greiða lágt hlutfall af arði til ríkissjóðs.

## Virðisaukaskattur

Virðisaukaskattur er við lýði í öllum löndunum. Misjafnt er milli landa hversu mörg þrep eru í skattlagningunni. Danir hafa einungis eitt skattþrep, Íslendingar tvö en Svíar og Norðmenn þrjú. Skiptingin er eftirfarandi fyrir greinar innan ferðaþjónustu.

**Tafla 7: Virðisaukaskattur á ferðaþjónustu**

<u>Virðisaukaskattur</u>	<u>Ísland</u>	<u>Noregur</u>	<u>Svíþjóð</u>	<u>Danmörk</u>
Almenn skattprósenta	24,5%	25%	25%	25%
Matvæli	7%	13%	12%	25%
Hótel	7%	8%	12%	25%
Hóþferðabifreiðar	0%	8%	6%	25%
Ferðaskrifstofur	0%	25%	25%	25%

Heimild: [www.rsk.is](http://www.rsk.is), [www.skat.dk](http://www.skat.dk), [www.skatteetaten.no](http://www.skatteetaten.no), [www.skatteverken.se](http://www.skatteverken.se)

Þau lönd sem hafa fleiri en eitt skattþrep hafa lægri skatta á matvælum og ferðaþjónustu. Breytingar sem tóku gildi á Íslandi 1. mars 2007 gera það að verkum að Ísland er á öllum stigum með lægri skattprósentu en hin samanburðarlöndin. Rekstur hóþbifreiða sem og rekstur ferðaskrifstofa er undanskilinn virðisaukaskatti á Íslandi. Sá rekstur getur þar af leiðandi ekki fengið innskatt greiddan

tilbaka af sínum vörukaupum, sem er helsti gallinn við að vera utan við virðisaukaskattskerfið. En þess í stað geta fyrirtækin selt vöru sína og þjónustu á lægra verði og þannig fjölgað viðskiptavinum og aukið tekjur sínar.

### Tekjuskattur

Tekjuskattur í samanburðarlöndunum er hár ef miðað er við önnur Evrópulönd. Það er munur á því hvernig tekjuskattur er reiknaður milli Íslands og samanburðarlandanna. Sá munur felst aðallega í því að að samanburðarlöndin hækka skattprósenta þegar tekjur einstaklinga hækka.

Hámarksskattur er lægri á Íslandi en í samanburðarlöndunum, 38% á Íslandi, 67% í Danmörku, 57% í Svíþjóð, og 51% í Noregi.

**Tafla 8: Tekjuskattur í samanburðarlöndunum**

Tölur í ISK	Ísland	Noregur	Svíþjóð	Danmörk
Skattleysismörk á mán	90,000	75,000	12,000	33,000
Fjöldi skattþrepa	1	3	3	3
Þrep 1	37.70%	35.80%	31.60%	46.10%
Þrep 2		+12%	+20%	+6%
Viðmiðunamörk		321,000	219,000	226,000
Þrep 3		+3.50%	+5%	+15%
Viðmiðunamörk		652,000	327,000	273,000

Heimildir: [www.rsk.is](http://www.rsk.is), [www.skat.dk](http://www.skat.dk), [www.skatteetaten.no](http://www.skatteetaten.no), [www.skatteverken.se](http://www.skatteverken.se)

Taka skal fram að persónuafsláttur er dreginn af reiknuðum skatti á Íslandi en frá skattstofni í Noregi og Danmörku. Í Svíþjóð reiknast persónuafsláttur einnig af reiknuðum skatti en frádráttarmöguleikar þeirra eru meiri en Íslendinga. Einnig verður að taka tillit til þess að mismunandi er hvernig skattaafsláttur er veittur í hverju landi fyrir sig en það veltur mikið á félagslegri stöðu fólks. Þannig má nefna að í Noregi er veittur skattaafsláttur vegna barna sem eru í leikskólum. Slík sérdæmi eru ekki inn í töflunni hér að ofan.

### Áfengisgjald

Áfengi er hluti neyslu í ferðaþjónustu og áfengisverð getur jafnvel haft áhrif á það hvert skal haldið. Einnig getur áfengisverð haft áhrif á ímynd landsins og hugarfar manna til þess. Norðurlönd hafa hlutfallslega há áfengisgjöld miðað við aðra heimshluta og á Íslandi er hæsta verð á áfengi en íslenska ríkið leggur hæstu gjöld á áfengi af Norðurlöndunum. Gjöldin eru einnig afar há í Noregi. Í Svíþjóð eru þau heldur lægri en á Íslandi og í Noregi en þó ekki nálægt því eins lág og í Danmörku.

Löndin hafa öll mismunandi vörugjöld á áfengi, á bak við álagninguna eru misflóknar formúlur byggðar á áfengisinnihaldi. Til að sýna fram á muninn á álagningu áfengisgjalda verða hér rakin nokkur dæmi um helstu áfengistegundir.

**Tafla 9: Sýnisdæmi af áfengisgjaldi í samanburðarlöndunum**

A			B		
<b>Sterkt, 0,7 l flaska af 40% áfengi</b>			<b>Sterkt, 0,7 l flaska af 30% áfengi</b>		
	<u>ísl kr.</u>	<u>hlutfall af ísl</u>		<u>ísl kr.</u>	<u>hlutfall af ísl</u>
Svíþjóð	1,378	70%	Svíþjóð	1,033	70%
Danmörk	500	25%	Danmörk	375	25%
Noregur	1,724	87%	Noregur	1,293	87%
Ísland	1,982		Ísland	1,486	
<b>Létt vín, 0,75 l flaska af 14% áfengi</b>			<b>Létt vín, 0,75 l flaska af 12% áfengi</b>		
	<u>ísl kr.</u>	<u>hlutfall af ísl</u>		<u>ísl kr.</u>	<u>hlutfall af ísl</u>
Svíþjóð	162.52	35%	Svíþjóð	162.52	42%
Danmörk	54.79	12%	Danmörk	54.79	14%
Noregur	420.57	90%	Noregur	360.49	93%
Ísland	465.30		Ísland	386.10	
<b>Bjór, 0.5 af 5.2% áfengi</b>			<b>Bjór, 0.5 l af 4.6% áfengi</b>		
	<u>ísl kr.</u>	<u>hlutfall af ísl</u>		<u>ísl kr.</u>	<u>hlutfall af ísl</u>
Svíþjóð	37.51	43%	Svíþjóð	33.18	48%
Danmörk	15.74	18%	Danmörk	13.93	20%
Noregur	104.14	120%	Noregur	89.82	130%
Ísland	86.58		Ísland	68.97	

Útreikningar á gengi 1. febrúar 2007.

Heimild: [www.rsk.is](http://www.rsk.is), [www.skat.dk](http://www.skat.dk), [www.skatteetaten.no](http://www.skatteetaten.no), [www.skatteverken.se](http://www.skatteverken.se)

Eins og áður hefur komið fram eru áfengisgjöldin hæst á Íslandi, þó Norðmenn standi ekki langt að baki. Norðmenn hafa hærri gjöld á bjór en lægri á bæði léttum og sterkum vínnum. Danir eru langt undir öðrum Norðurlandþjóðum þegar kemur að vörugjöldum á áfengi og Svíar eru þar á eftir. Í Svíþjóð hefur verið leitast við að halda áfengisgjaldi í skefjum til að geta staðist samkeppni við Dani meðan Danir hafa lækkað áfengisgjöld til að vera samkeppnishæfir við Þjóðverja. Sú leið sem Svíar hafa farið er að hafa hlutfallslega lægri gjöld á bjór og léttvín en vera með hæstu gjöldin á sterkt áfengi. Þetta á líka við um Ísland og Noreg en hlutfallslega má sjá að Svíar hafa 70% hlutfall af íslensku áfengisgjaldi á sterkt vín en ekki nema 35% á léttvín og svo 43% á bjór (miðað við töflu A).

### **Gengi gjaldmiðla**

Miklar umræður hafa átt sér stað undanfarin ár um hvort gengi íslensku krónunnar hafi áhrif á ferðþjónustuna sem atvinnugrein. Aðilar innan ferðþjónustunnar kvarta þegar gengið er hátt og telja það hafa mikil áhrif á hvort fyrirtækin skili hagnaði eða ekki. Það verður að taka það fram að

sveiflur á íslensku krónunni eru ansi tíðar og geta verið fremur miklar. Ef íslenska krónan er borin saman við gjaldmiðla Noregs, Danmerkur og Svíþjóðar þá er hún ansi óstöðug, og því er meira álag á íslenska ferðapjónustu vegna gengishreyfinga. Fyrirtækin þurfa alltaf að hafa gengið í huga og reyna af bestu getu að spá fyrir um breytingar á gengi í framtíðinni.

Hér verður farið yfir gengishreyfingar landanna fjögurra miðað við bandaríkjadal. Skoðaðar verða hreyfingar frá árunum 2002-2006, þær hreyfingar settar upp í prósentu frá ári til árs og svo er tekin meðaltalsprósenta til að finna út hvaða gengi hefur rokkað mest. Þessar hreyfingar verða svo bornar saman við gistinætur á sama tíma til að greina hvort samhengi sé þarna á milli. Einnig verður litið til gistinátta ferðamanna á Íslandi frá þessum löndum í tengslum við stöðu gengis á sama tíma.

Ekki er óeðlilegt að álykta að hátt gengi ásamt háu verðlagi á Íslandi muni veikja samkeppnisstöðu íslenskrar ferðapjónustu. Með það í huga er hér skoðaðar breytingar á gengi samanburðarlandanna og hreyfingar milli ára í samanburði við ferðamenn frá þessum löndum og breytingar á komu þeirra til Íslands.

**Tafla 10: Gengi samanburðarlanda gagnvart ISK 2. janúar 2000-2007**

	2000	2001	2002	2003	2004	2005	2006	2007
<b>NOR</b>	8,996	9,565	11,291	11,653	10,627	10,165	9,388	11,453
<b>SWE</b>	8,488	8,864	9,516	9,306	9,856	9,377	8,014	10,446
<b>DKK</b>	9,767	10,538	12,1	11,446	12,026	11,306	10,104	12,687
<b>USD</b>	72,1	84,36	101,97	81,99	71,71	61,72	63,62	71,83
<b>EUR</b>	72,69	78,61	90,01	85	89,52	84,11	75,36	94,61
<i>vísitala</i>	<i>109,625</i>	<i>120,430</i>	<i>139,747</i>	<i>125,825</i>	<i>123,538</i>	<i>113,824</i>	<i>105,701</i>	<i>129,182</i>

Heimild: www.Sedlabanki.is

**Tafla 11: Hlutfallslegar breytingar á gengi milli ára/ISK**

	2000	2001	2002	2003	2004	2005	2006
<b>NOR</b>	6%	18%	3%	-10%	-4%	-8%	22%
<b>SWE</b>	4%	7%	-2%	6%	-6%	-17%	30%
<b>DKK</b>	8%	15%	-6%	5%	-6%	-12%	26%
<b>USD</b>	17%	21%	-24%	-14%	-14%	3%	13%
<b>EUR</b>	8%	15%	-6%	5%	-6%	-12%	26%
<i>vísitala</i>	10%	16%	-11%	-2%	-8%	-8%	22%
<i>aukning- gistinátta %</i>	3.05%	4.35%	6.66%	6.65%	7.35%	4.82%	XXX
<b>Fjöldun erlendra ferðamanna í %</b>							
Noregur	-4%	-5%	7%	10%	7%	-4%	
Svíþjóð	2%	-29%	4%	3%	11%	13%	
Danmörk	1%	-20%	24%	5%	14%	11%	
Bandaríkin	18%	11%	-5%	-3%	7%	15%	

Heimild: www.Sedlabanki.is

Ástæður gengishreyfinga milli ákveðinna gjaldmiðla geta verið mismunandi. Ef breytingar eru miklar þá getur annar gjaldmiðillinn verið að lækka á sama tíma og hinn er að hækka fremur en að annar gjaldmiðillinn sé eingöngu að hækka eða lækka. Gengisbreytingar íslensku krónunnar geta verið miklar frá ári til árs en helst má nefna 38% lækkun krónunnar gagnvart dollara 2000-2002. Lækkunin skýrist að miklu leyti með mikilli styrkingu dollarans en á sama tíma veikingu krónunnar. Krónan veiktist mikið á þessu tímabili og vísitalan lækkaði um 26% í heildina. Næstu fjögur árin hækkaði gengi íslensku krónunnar mikið, um 27% í heildina. Árið 2006 hrundi íslenska krónan svo um 22%. Svona ör lækkun er algjört einsdæmi og á eingöngu við um íslensku krónuna. Aðrir gjaldmiðlar eru stöðugri en svo að þeir lækki svo mikið á einu ári gagnvart öllum gjaldmiðlum að ekki er hægt að tala um annað en hrun.

## Tafla 12: Heildar gistinætur ferðamanna af ákveðnu þjóðerni á Íslandi

### Heildar gistinætur ferðamanna af ákveðnu þjóðerni á Íslands

2000	2001	2002			
Noregur	65532	Noregur	62417	Noregur	66894
Svíþjóð	94185	Svíþjóð	72784	Svíþjóð	75901
Danmörk	75207	Danmörk	62489	Danmörk	77188
Bandaríkin	123189	Bandaríkin	137140	Bandaríkin	131086
<i>Alls</i>	<i>1736919</i>	<i>Alls</i>	<i>1744488</i>	<i>Alls</i>	<i>1860685</i>
2003	2004	2005			
Noregur	73613	Noregur	78520	Noregur	75812
Svíþjóð	78549	Svíþjóð	86934	Svíþjóð	98414
Danmörk	81102	Danmörk	92068	Danmörk	101947
Bandaríkin	127686	Bandaríkin	136569	Bandaríkin	156806
<i>Alls</i>	<i>1984448</i>	<i>Alls</i>	<i>2130230</i>	<i>Alls</i>	<i>2232911</i>

Heimild: [www.hagstofa.is](http://www.hagstofa.is)

Þegar gistinætur eru skoðaðar í samanburði við gengisbreytingar þá virðist lækkun krónunnar ekki hafa mikil áhrif á ferðir til Íslands þar sem gistinóttum Svía og Dana snarfækkarárið 2001 þrátt fyrir gott gengi. Íslenska krónan styrktist næstu 4 árin og á þeim tíma fjölga gistinóttum fólks frá samanburðarlöndunum umfram það sem þær voru fyrir lækkunina 2001. Hins vegar fjölga gistinóttum bandarískra ferðamanna um 29% meðan gengið stendur vel. Gistinóttum Bandaríkjamanna fækka 2002 og 2003 en þar verður að taka inn í myndina áhrif ársanna 11. september á ferðavenjur bandarískra ferðamanna. Mikil aukning á sér svo stað hjá bandarískum ferðamönnum 2004 og ekki síður 2005 þrátt fyrir sterkt gengi. Í heildina hefur fjölgun gistinátta verið umtalsverð á þeim árum sem íslenska krónan hefur verið sem sterkust en árið 2005 virðist draga örlítið úr vextinum og gæti verið að styrkleiki krónunnar komi þar við sögu.

Hér í töflunni fyrir neðan er skráð gengi sótt á heimasíður seðlabanka allra landanna og gengishreyfingar athugaðar.

**Tafla 13: Gengi gjaldmiðla í samanburðarlöndunum**

**Norska krónan**

[www.norges-bank.no](http://www.norges-bank.no)

	ISK		SWE		DKK		USD	
2002	8.69	-1%	86.31	-8%	107.7	-10%	8.86	-27%
2003	8.59	9%	79.62	16%	97.84	15%	6.96	-4%
2004	9.39	5%	92.75	-1%	112.74	-2%	6.67	-10%
2005	9.85	9%	91.51	-8%	110.44	-3%	6.08	11%
2006	10.69	-22%	84.92	7%	106.98	3%	6.75	-9%
2007	8.74		90.95		110.08		6.19	

**Sænska krónan**

[www.riksbank.com](http://www.riksbank.com)

	ISK		NOK		DKK		USD	
2002	10.03	8%	115.5	9%	123.95	-1%	10.3	-18%
2003	10.79	-6%	125.6	-16%	123	-1%	8.74	-21%
2004	10.14	6%	107.95	1%	121.65	-0.04%	7.2	-8%
2005	10.79	17%	109.5	8%	121.05	4%	6.66	19%
2006	12.6	-31%	117.9	-7%	126.1	-4%	7.94	-17%
2007	9.61		110.15		120.9		6.79	

**Danska krónan**

[www.nationalbanken.dk](http://www.nationalbanken.dk)

	ISK		NOK		SWE		USD	
2002	8.07	9%	92.85	10%	80.14	2%	823.06	-16%
2003	8.78	-5%	102.2	-15%	81.38	1%	711.01	-20%
2004	8.33	7%	88.7	2%	82.27	1%	591.26	-7%
2005	8.92	12%	90.55	3%	82.86	-4%	550.61	15%
2006	9.995	-26%	93.48	-3%	79.38	4%	630.82	-12%
2007	7.944		90.85		82.63		561.91	

Til að meta stöðugleika gjaldmiðlanna er hér borið saman gengi árána 2002-2006. Hlutfallslegur mismunur frá ári til árs er lagður saman og þannig fæst meðalhreyfing eins og kemur fram í töflunni að neðan.

**Tafla 14: Meðaltal gengisbreytinga milli samanburðarlandanna**

	ISK	NOK	SWE	DKK	USD	Meðaltal
ISK	XXX	47%	61%	55%	68%	58%
NOK	46%	XXX	40%	33%	61%	45%
SWE	68%	41%	XXX	10%	83%	51%
DKK	59%	33%	12%	XXX	70%	44%

Danska krónan er stöðugasti gjaldmiðillinn af samanburðarlöndunum. Mestu hreyfingarnar eru á íslensku krónunni og munar um 14% á hreyfingum íslensku og dönsku krónunnar á árunum 2002-2006. Sænska krónan hreyfist mest gagnvart bandaríkjadal eða um 83% og árið 2007 stendur hún

34% veikari gagnvart USD en árið 2002. Á sama tímabili hreyfðist íslenska krónan um 68% gagnvart USD. Í raun stendur sænska krónan veikari gagnvart öllum gjaldmiðlum samanburðarlandanna og USD árið 2007 en hún gerði 2002. Þrátt fyrir að danska krónan hafi verið stöðugasti gjaldmiðillinn hefur aukning í ferðaþjónustu verið minnst þar og í raun hefur gistinóttum fækkað í Danmörku.

### **Samkeppnishæfni**

Samkvæmt samanburðarskýrslu um samkeppnishæfni ferðaþjónustu í 124 löndum, sem var gerð fyrir World Economic Forum, er Ísland í 4. sæti. Skýrslunni var skipt í þrjá flokka sem höfðu samtals 13 undirflokka. Þessir undirflokkar voru settir saman úr ákveðnum breytum.

Hér verður greint hvernig Ísland og hin samanburðarlöndin koma út í þessari skýrslu.

**Tafla 15: Einkunn og staða landanna í samkeppnishæfnisskýrslu World Economic Forum**

	<b>Heildar- einkunn</b>	<b>Sæti</b>		
<b>Ísland</b>	<b>5.45</b>	<b>4</b>		
<b>Noregur</b>	<b>5.27</b>	<b>11</b>		
<b>Svíþjóð</b>	<b>5.13</b>	<b>17</b>		
<b>Danmörk</b>	<b>5.04</b>	<b>23</b>		
<b>Undirgreinar - (einkunn/sæti)</b>	<b>Ísland</b>	<b>Noregur</b>	<b>Svíþjóð</b>	<b>Danmörk</b>
<b>Regulatory framework</b>	<b>5.69 - 5</b>	<b>5.45 - 9</b>	<b>5.25 - 19</b>	<b>5.46 - 8</b>
*** Policy rules and regulations	5.12 - 36	5.13 - 34	5.30 - 23	5.56 - 10
*** Environmental regulations	5.60 - 12	5.83 - 9	5.87 - 7	6.11 - 1
*** Safety and security	6.21 - 3	5.96 - 9	5.64 - 15	6.00 - 8
*** Health and hygiene	6.42 - 4	6.24 - 10	6.19 - 13	6.14 - 16
*** Prioritization of travel and tourism	5.10 - 16	4.10 - 46	3.22 - 93	3.47 - 80
<b>Business environment and infrastructure</b>	<b>5.04 - 8</b>	<b>4.56 - 21</b>	<b>4.88 - 13</b>	<b>4.76 - 16</b>
*** Air transport infrastructure	4.81 - 13	4.61 - 18	4.87 - 11	4.63 - 17
*** Ground transport infrastructure	4.61 - 29	5.10 - 22	5.74 - 12	6.21 - 7
*** Tourism infrastructure	5.82 - 10	5.30 - 17	4.39 - 27	4.61 - 22
*** ICT infrastructure	6.16 - 2	4.70 - 24	6.31 - 1	5.44 - 10
*** Price competitiveness in T&T industry	3.80 - 108	3.10 - 121	3.10 - 122	2.90 - 124
<b>The T&amp;T competitiveness Index: human, cultural and natural resources</b>	<b>5.61 - 5</b>	<b>5.12 - 40</b>	<b>5.27 - 27</b>	<b>5.59 - 9</b>
*** Human resources	6.19 - 3	5.62 - 18	5.43 - 31	6.08 - 4
*** National tourism perception	5.19 - 49	4.26 - 108	4.42 - 99	4.72 - 69
*** Natural and cultural resources	5.44 - 22	5.46 - 21	5.96 - 8	5.97 - 7

Heimild: Travel & Tourism Competitiveness Report 2007

Í töflunni hér að ofan koma fram þeir undirflokkar sem teknir voru fyrir í þessari skýrslu ásamt einkunn og í hvaða sæti löndin lentu af þeim 124 sem voru könnuð. Fyrsti flokkur er lagalegt umhverfi (regulatory framework) og koma Norðurlöndin fjögur sem hér eru til umfjöllunar öll vel út



þar. Ísland fer fremst í flokki, er í 5. sæti á meðan Svíar reka lestina og eru í 19. sæti. Danir standa best þegar kemur að stefnu og reglum landanna og þá sérstaklega þegar kemur að umhverfisreglum en þar eru þeir í 1. sæti. Löndin teljast öll örugg fyrir ferðamenn þar sem góð heilsa og hreinlæti eru í hávegum höfð. Það sem skilur löndin hins vegar að í þessum flokki er forgangs röðun ferðaþjónustu. Ísland lendir í 16. sæti og er það töluvert á undan hinum samanburðarlöndunum en næstir koma Norðmenn í 46. sæti. Þetta skýrist kannski af því að ferðaþjónustan er mikilvægari atvinnugrein á Íslandi en í samanburðarlöndunum, eins og fram hefur komið.

Annar flokkurinn fjallar um viðskiptalegt umhverfi og samgöngukerfið í löndunum. Aftur kemur Ísland best út þegar á heildina er litið. Flugvallasamgöngur eru bestar í Svíþjóð, sem er í 11. sæti, en hin löndin koma einnig vel út. Vegakerfið þykir best í Danmörku en verst á Íslandi sem er í 29. sæti. Þegar vegakerfið er hins vegar skoðað út frá þörfum ferðamanna kemur Ísland best út. Upplýsingasamfélagið þykir afar þróað í öllum löndunum. Svíþjóð kom best út af löndunum 124 og Ísland var í 2. sæti. Þarna var skoðuð netþjónusta í heild sinni og hvernig hún er nýtt í viðskiptum. Verð þykir hátt í öllum löndunum en þrátt fyrir að vera í 108. sæti kemur Ísland töluvert betur út en samanburðarlöndin.

Þriðji flokkurinn fjallar um náttúruauðlindir starfsmannahald, menningarumhverfi og viðhorf íbúa til ferðaþjónustu. Ísland kemur enn og aftur best út og er í 5. sæti. Næst á eftir er Danmörk sem er í 9. sæti. Starfsmannahald kemur vel út á Íslandi og Danmörku en þarna er verið að skoða menntunarstig starfsmanna og hvernig það nýtist í viðskiptalífínu. Einnig hvernig ráðningarreglur eru í löndunum og hver réttur starfsmanna er. Svíar lenda í 31. sæti og er það lakasti árangur landanna fjögurra á þessu sviði. Íslendingar hafa jákvæðasta viðhorfið gagnvart ferðaþjónustu og ferðamönnum af samanburðarlöndunum en almennt viðhorf til ferðaþjónustu kemur ekkert sérstaklega vel út fyrir samanburðarlöndin í þessari skýrslu. Ísland er í 49. sæti en neðstir eru Norðmenn í 108. sæti. Náttúruauðlindir og menning Dana þykja markverðari en annars staðar á Norðurlöndum en Danir eru í 7. sæti á listanum. Svíar fylgja fast á eftir og eru í 8. sæti. Ísland og Noregur reka svo lestina, eru í 21. og 22. sæti, sem þó hlýtur að teljast ágætt.

## **Markaðsumhverfi**

### ***Ferðaþjónusta***

Ferðaþjónusta er á misjöfnu stigi í löndunum. Á Íslandi er mikil gróska og iðnaður í örum vexti. Í Skandinavíu er vöxturinn ekki eins mikill.

**Tafla 16: Heildargistinætur 99-05**

Heildar gistinætur				
	Danmörk	Svíþjóð	Noregur	Ísland
1999	42,077	39,855	24,443	1,685
2000	41,704	39,809	24,270	1,737
2001	41,391	41,194	24,332	1,744
2002	42,382	42,710	24,384	1,861
2003	43,439	44,054	23,809	1,984
2004	42,379	42,555	25,274	2,130
2005	42,055	44,940	26,279	2,233
<b>Aukning frá 99-05</b>	<b>-0.05%</b>	<b>12.76%</b>	<b>7.51%</b>	<b>32.52%</b>

Tölur í þúsundum

Heimildir: hagstofa.is, dst.dk, scb.se, ssb.no

Eins og taflan hér að ofan ber með sér er hlutfallsleg aukning mest á Íslandi. Aukningin er minni í Svíþjóð og Noregi, og í Danmörku er stöðnun. Þjónustuframboðið þarf því að aukast jafnt og þétt á Íslandi í takt við ört vaxandi eftirspurn.

Það er töluverður munur á því hvernig ferðamenn koma sér til þeirra landa sem eru hér til umræðu. Lega Íslands gerir það að verkum að erlendir ferðamenn koma fyrst og fremst í flugi til landsins. Nálægð Skandinavíu við Evrópu gerir það aftur á móti að verkum að mikill hluti ferðamanna kemur akandi. Einnig er augljóst að ferðamenn í Skandinavíu ferðast mun meira innanlands en tíðkast á Íslandi. Meirihluti gistinátta í Skandinavíu er vegna fólks sem ferðast í heimalandi sínu meðan slíkt tíðkast í mun minna mæli á Íslandi. Íslendingar ferðast mikið í sumarbústaði og gista hjá vinum og vandamönnum sem falla utan ferðapjónustu og kaupa þar af leiðandi litla sem enga þjónustu af fyrirtækjum í greininni. Fellihýsaferðir Íslendinga um landið vantar einnig oft inn í þessar tölur, þegar fólk gistir utan hefðbundinna tjaldsvæða.

**Tafla 17: Gistinætur 2005, erlendar og innlendar**

	Danmörk	Svíþjóð	Noregur	Ísland
Heildar gistinætur 2005	42,055	44,963	26,279	2,234
Innlendar	20,435	34,878	18,628	683
Erlendar	21,620	10,085	7,651	1,550

Tölur í þúsundum

Heimildir: hagstofa.is, dst.dk, scb.se, ssb.no

Taflan hér að ofan sýnir fjölda gistinátta árið 2005, Ísland er þar mjög frábrugðið hinum löndunum að því leyti að einungis 30% ferðamanna eru Íslendingar. Danir eru næstir en þar skiptist hlutfallið nánast jafnt á milli innlendra og erlendra ferðamanna. Meginástæða þess að þetta hlutfall er lægra

hjá Dönnum en hjá Svíum og Norðmönnum er nálægðin við Þýskaland. Þjóðverjar koma í miklum mæli akandi til Danmerkur í sumarleyfi til að njóta dönsku strandanna.

Það er athyglisvert að skoða hvernig gistinæturnar skiptast niður á mismunandi gististaði. Samanburðarlöndin skipta gistitegundum í fjóra meginflokka, hótél og gistiheimili, farfuglaheimili, tjaldstæði og sumarbústaði.

**Tafla 18: Fjöldi gistinátta 2005 skipt niður á tegund gistingar**

**Fjöldi gistinótta 2005 skipt niður á gistitegundir**

	<b>Danmörk</b>		<b>Svíþjóð</b>		<b>Noregur</b>		<b>Ísland</b>	
Hótél og gistiheimili	13,882	33.01%	22,936	51.01%	17,110	65.11%	1,569	70.23%
Farfuglaheimili	1,079	2.57%	2,374	5.28%	333	1.27%	95	4.25%
Tjaldstæði	11,318	26.91%	16,435	36.55%	7,760	29.53%	394	17.64%
Sumarbústaðir	14,317	34.04%	3,219	7.16%	1,076	4.09%	76	3.40%
<b>Erlendir ferðamenn</b>								
Hótél og gistiheimili	5,891	27.25%	5,398	53.53%	4,761	62.23%	1,208	77.94%
Farfuglaheimili	371	1.72%	505	5.01%	171	2.24%	85	5.48%
Tjaldstæði	3,144	14.54%	3,482	34.53%	2,114	27.63%	149	9.61%
Sumarbústaðir	11,490	53.15%	700	6.94%	605	7.91%	35	2.26%
<b>Innlendir ferðamenn</b>								
Hótél og gistiheimili	7,991	39.10%	17,538	50.28%	12,349	66.29%	361	52.86%
Farfuglaheimili	708	3.46%	1,869	5.36%	162	0.87%	9	1.32%
Tjaldstæði	8,174	40.00%	12,953	37.14%	5,646	30.31%	216	31.63%
Sumarbústaðir	2,827	13.83%	2,519	7.22%	471	2.53%	41	6.00%

Tölur í þúsundum

Heimildir: hagstofa.is, dst.dk, scb.se, ssb.no

Hér að ofan sést hversu misjafnlega gistinóttunum er skipt innan landanna. Hótél og gistiheimili eiga mun minni hlutdeild í heildarfjölda gistinátta í Danmörku. Þar eru sumarbústaðir vinsælir og þá sérstaklega meðal erlendra ferðamanna. Meira en helmingur erlendra gistinátta í Danmörku er í sumarbústöðum. Hegðanamynstur innlendra og erlendra ferðamanna er svipað í Svíþjóð og Noregi, en í Danmörku og á Íslandi er töluverður munur þessum hópum. Danir sem ferðast innanlands eru mikið á tjaldsvæðum meðan erlendir ferðamenn eru í sumarbústöðum. Á Íslandi sækja innlendir ferðamenn frekar orlofshús og tjaldstæði en erlendir ferðamenn halda sig mest á hótélum og gistiheimilum.

Löndin fjögur sem hér um ræðir laða til sín ferðamenn frá sömu löndum. Þegar skoðaður er listi yfir þær 10 þjóðir sem duglegastar voru að heimsækja hvert land árið 2005 sést að þetta eru nánast sömu þjóðirnar sem ferðast til landanna. Þjóðverjar eru duglegastir að heimsækja nágretta sína í norðri og

svo er mikill straumur af fólki sem ferðast innan Norðurlandanna. Þá kemur einnig vel í ljós hversu stór hlutur Þjóðverja er í gistingu erlendra ferðamanna í Danmörku.

**Tafla 19: 10 algengustu erlendu þjóðernin 2005 og hlutfall þeirra af heildarfjölda erlendra gistinguáttá**

**Top 10 þjóðir, og hlutföll þeirra af heildarfjölda erlendra gistinguáttá**

<b>Danmörk</b>		<b>Svíþjóð</b>		<b>Noregur</b>		<b>Ísland</b>		
Þjóðverjar	13,246	61.27%	Norðmenn	2,464	24.43%	Þjóðverjar	274	17.68%
Norðmenn	2,206	10.20%	Þjóðverjar	1,938	19.22%	Danir	1,065	13.35%
Svíar	2,031	9.39%	Danir	974	9.66%	Svíar	872	11.40%
Hollendingar	1,115	5.16%	Bretar	644	6.39%	Hollendingar	765	10.00%
Bretar	588	2.72%	Hollendingar	557	5.52%	Bretar	705	9.21%
Bandaríkjamenn	378	1.75%	Bandaríkjamenn	424	4.20%	Bandaríkjamenn	329	4.30%
Ítalir	207	0.96%	Finnar	416	4.12%	Frakkar	284	3.71%
Frakkar	135	0.62%	Ítalir	252	2.50%	Spánverjar	225	2.94%
Finnar	143	0.66%	Frakkar	226	2.24%	Ítalir	196	2.56%
Spánverar	124	0.57%	Svisslendingar	167	1.66%	Finnar	137	1.79%
						Svisslendingar	48	3.10%

Tölur í þúsundum

Heimildir: hagstofa.is, dst.dk, scb.se, ssb.no

Taflan sýnir að erlendir ferðamenn sem koma til landanna fjögurra eru frá sömu þjóðum að verulegu leyti. Ekkert landanna virðist hafa náð sérstöðu í markaðssetningu á neinum markaði.

**Árstíðasveiflur**

Árstíðasveiflur há ferðabjónustu, eftirspurn eftir þjónustu er mun hærri yfir sumarmánuðina sem gerir rekstur sveiflukenndan.

**Tafla 20: Gistinguáttur á hótélum og gistiheimilum 2005 eftir mánuðum**

	<b>Danmörk</b>	<b>Svíþjóð</b>	<b>Noregur</b>	<b>Ísland</b>
janúar	610	1,665	1,032	40
febrúar	765	1,953	1,308	59
mars	908	2,254	1,376	75
apríl	994	2,074	1,177	90
mai	1,201	2,012	1,140	114
júní	1,342	2,238	1,845	220
júlí	2,055	3,290	2,354	334
ágúst	1,784	2,949	2,117	301
september	1,298	2,269	1,466	123
október	1,228	1,963	1,238	100
nóvember	989	1,859	1,177	65
desember	708	1,616	881	48
	<b>13,882</b>	<b>26,142</b>	<b>17,111</b>	<b>1,569</b>

tölur í þúsundum

Heimildir: hagstofa.is, dst.dk, scb.se, ssb.no

Sveiflurnar sjást á öllum Norðurlöndunum en eru mestar á Íslandi. Hérna er einungis verið að bera saman tölur yfir hótél, gistiheimili og svipaðan rekstur. Sveiflurnar eru stærri innan Skandinavíu ef gisting í sumarbústöðum og á tjaldstæðum er tekin inn í myndina. Til samanburðar er árið 2001.

**Tafla 21: Gistinætur á hótélum og gistiheimilum 2001 eftir mánuðum**

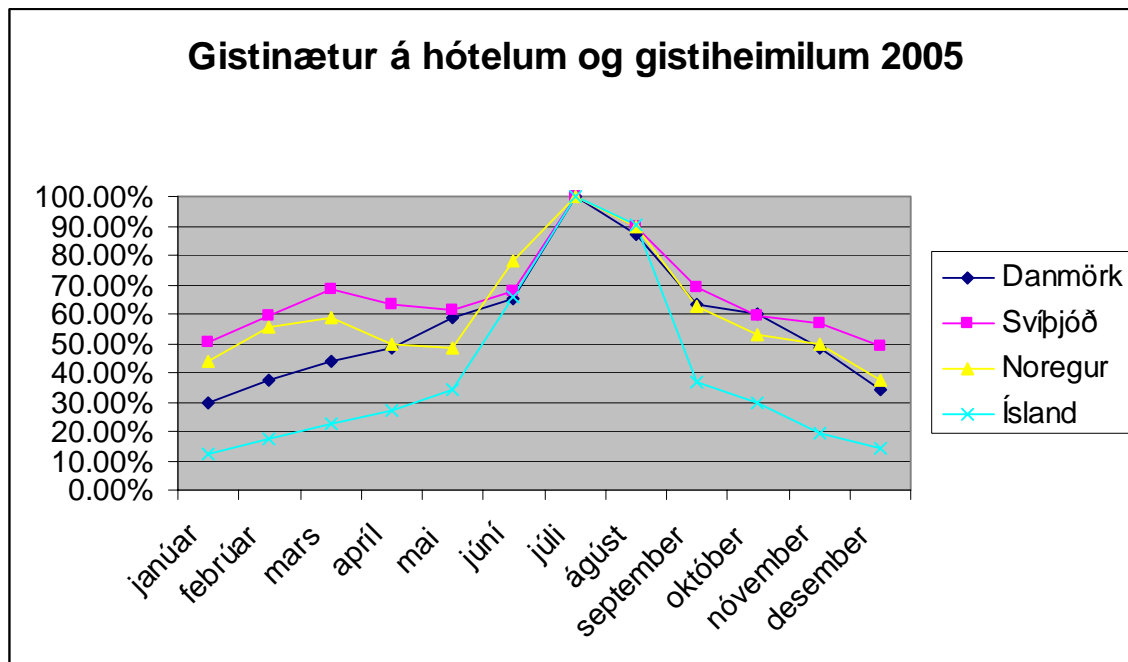
**Hótél og gistiheimili - gistinætur 2001**

	<u>Danmörk</u>	<u>Svíþjóð</u>	<u>Noregur</u>	<u>Ísland</u>
janúar	580	1,610	1,023	35
febrúar	716	1,913	1,277	49
mars	868	2,280	1,502	76
apríl	960	1,977	1,060	76
mai	1,167	2,070	1,055	86
júní	1,350	2,289	1,765	157
júli	2,087	3,454	2,410	239
ágúst	1,676	2,781	1,969	218
september	1,196	2,092	1,350	86
október	1,128	1,880	1,100	71
nóvember	885	1,751	1,068	52
desember	568	1,394	836	37
	<u>13,181</u>	<u>25,491</u>	<u>16,415</u>	<u>1,182</u>
	tölur í þúsundum			

Heimildir: hagstofa.is, dst.dk, scb.se, ssb.no

Þegar þessar tölur eru bornar saman við tölur ársins 2005 sést að árstíðarsveiflur aukast á Íslandi en dragast saman í samanburðarlöndunum. Munurinn á hæsta mánuði og þeim lágsta eykst á Íslandi en dregst saman í hinum löndunum þremur.

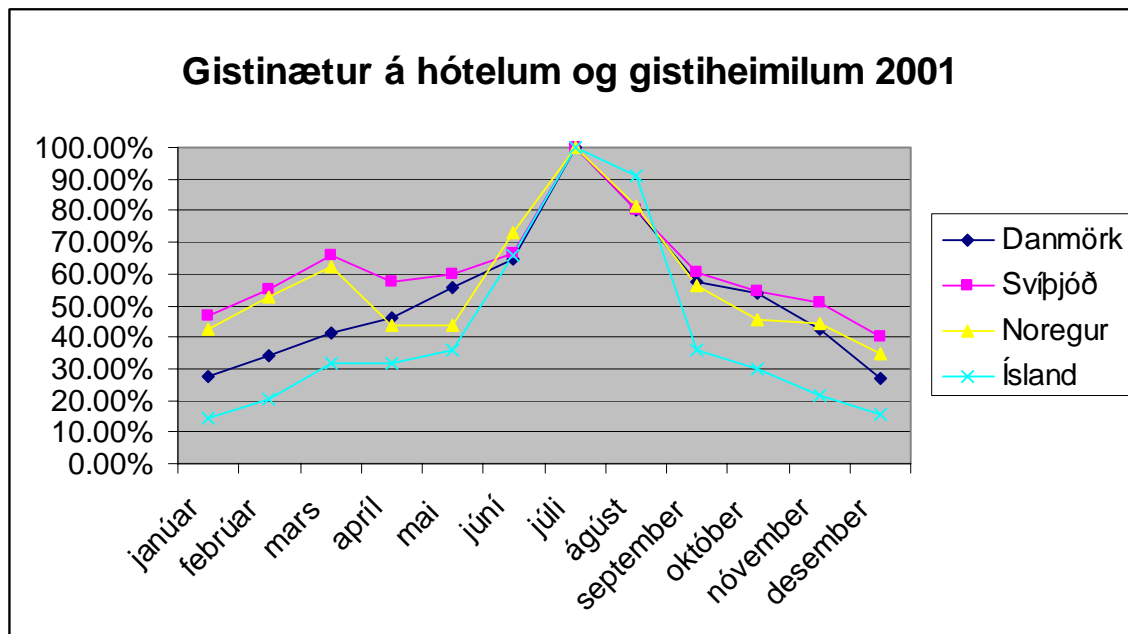
**Graf 1: Sveiflur í gistingu á hótélum og gistiheimilum 2005 eftir mánuðum**



Heimildir: hagstofa.is, dst.dk, scb.se, ssb.no

Júlí er stærsti einstaki mánuðurinn í öllum löndunum og því hægt að nota hann sem samanburð við aðra mánuði. Í júlí er eftirpurn eftir gistirými í hámarki, og nýting gistirýmis sú besta. Eftirspurnin í öðrum mánuðum ársins er mun minni, og því sýnir þessi samanburður hér að ofan hversu mikill munur er á hæsta og lægsta mánuði í eftirspurn. Hér sést að sveiflurnar eru stærstar á Íslandi. Danir sjá líka meiri sveiflur en í Noregi og Svíþjóð. Á Íslandi fer hlutfall af júlí niður fyrir 20% 4 mánuði árið 2005. Þetta gerir rekstarkilyrðin erfiðari á Íslandi. Í íslenskri ferðapjónustu þurfa menn að laga framboðið meira að sveiflum. Umframframboð sem myndast með svona sveiflum getur haft mikinn kostnað í för með sér og skapað rekstrarerfiðleika hjá fyrirtækjum stóran hluta ársins. Til samanburðar er hægt að skoða sambærilegt graf frá 2001.

**Graf 2: Sveiflur í gistingu á hótélum og gistiheimilum 2001 eftir mánuðum**



Heimildir: hagstofa.is, dst.dk, scb.se, ssb.no

Hér að ofan sést hvernig sveiflurnar voru árið 2001. Þær voru mestar á Íslandi, en ekki eins miklar og árið 2005. Milli árána 2001 hefur munurinn á hæsta og lægsta mánuði dregist saman í hinum samanburðarlöndunum en aukist á Íslandi. Hér er því augljós munur á Íslandi og samanburðarlöndunum. Sveiflurnar eru bæði meiri á Íslandi og ólíkt Íslandi hefur náðst árangur í að vinna á þessum sveiflum í hinum löndunum þremur.

Þessar auknu sveiflur á Íslandi má útskýra sem vaxtarverki, þar sem gistinætur aukast í öllum mánuðum í þessum samanburði og aukningin er mest yfir sumarmánuðina. Samanburðarlöndin eru ekki að upplifa þessa miklu aukningu, heldur geta einbeitt sér að því að jafna árstíðarsveiflur.

### **Dreifing um landið**

Eitt af meginmarkmiðum ferðamálaáætlunar 2006-2015 er að jafna álag vegna ferðþjónustu á landið og íbúa þess og það verði innan þolmarka í samræmi við niðurstöður rannsókna. Hér er dreifing um landið athuguð á Íslandi og í samanburðarlöndunum út frá tveim forsendum, íbúafjölda og landsvæði. Farið verður yfir hvernig gistinætur dreifast um landið í samanburðarlöndunum út frá þessum tveim breytum. Þegar landssvæðisskiptingin er skoðuð þarf að hafa í huga að landsvæðin sem um ræðir eru oft hálendi, eða skortir strendur til að laða að ferðamenn. Danmörku er skipt í 14 mismunandi fylki, sem hvert um sig er kallað amt. Svíþjóð er skipt í 21 fylki, sem kölluð eru län og

Noregi í 19 fylki. Íslandi er skipt upp í 8 landshluta. Kort af skiptingu hvers lands fyrir sig má finna í viðauka sem og ítarupplýsingar um gistinætur skipt niður á landshlutana.

**Tafla 22: Íbúafjöldi, stærð og gistinætur eftir landshlutum á Íslandi**

**Ísland**

<u>Landshluti</u>	Íbúafjöldi		Stærð í km <sup>2</sup>		Gistinætur 2005		Munur á íbúafjölda og gistinóttum	Munur á stærð og gistinóttum
	Íbúafjöldi	Hlutfall	í km <sup>2</sup>	Hlutfall	2005	Hlutfall		
Höfuðborgarsvæðið	191,612	63.87%	1,062	1.03%	886,668	39.71%	<b>-24.17%</b>	<b>38.68%</b>
Suðurnes	18,880	6.29%	829	0.80%	60,196	2.70%	-3.60%	1.89%
Vesturland	15,025	5.01%	9,554	9.25%	160,732	7.20%	2.19%	-2.05%
Vestfirðir	7,470	2.49%	9,409	9.11%	65,840	2.95%	0.46%	<b>-6.16%</b>
Norðurland vestra	7,452	2.48%	12,737	12.33%	80,570	3.61%	1.12%	<b>-8.72%</b>
Norðurland eystra	28,555	9.52%	21,968	21.27%	318,835	14.28%	4.76%	<b>-6.99%</b>
Austurland	15,350	5.12%	22,721	22.00%	223,102	9.99%	4.87%	<b>-12.00%</b>
Suðurland	22,917	7.64%	24,526	23.74%	436,968	19.57%	<b>11.93%</b>	-4.17%

Heimildir: hagstofa.is, dst.dk, scb.se, ssb.no

Höfuðborgarsvæðið er augljóslega mjög frábrugðið öðrum svæðum þegar skoðað er hlutfall gistinátta miðað við íbúafjölda og stærð. Hlutfall íbúa er mun hærra en hlutfall gistinátta. Einungis Suðurland nær að skara fram úr þegar gistinætur eru bornar saman við íbúafjölda. Sunnlendingar ná til sín mun stærri skerf gistinótta miðað við íbúafjölda en aðrir. Þegar landfræðileg stærð er skoðuð er ljóst að stór landsvæði eru vannýtt þegar kemur að ferðapjónustu. Vestfirðir, Norðurland og Austurland eru með umtalsvert minni skerf af gistinóttum en stærð svæðanna gæti gefið til kynna. Það er viss eðlismunur á ferðapjónustu eftir landsvæðum. Á höfuðborgarsvæðinu eru 92% gistinátta á hótelum og gistiheimilum, þetta hlutfall er yfir 50% í öllum landshlutum nema á Norðurlandi vestra. Norðurland vestra er aftur á móti eini landshlutinn sem fer yfir 10% gistinátta í orlofshúsum. Tjaldsvæði eru milli 20 og 30% gistinátta í öllum landshlutum utan höfuðborgarsvæðisins og Suðurnesja. Erlendar gistinætur eru um eða yfir 50% af gistinóttum í öllum landshlutum nema á Vestfjörðum, þar eru innlendar gistinætur tæplega 70%.



**Tafla 23: Íbúafjöldi, stærð og gistinætur skipt niður á amt í Danmörku**

**Danmörk**

Amt	Íbúafjöldi		Stærð í km <sup>2</sup>		Gistinætur		Munur á	Munur á
	Íbúafjöldi	Hlutfall	í km <sup>2</sup>	Hlutfall	2005	Hlutfall	íbúafjölda og gistinóttum	stærð og gistinóttum
Storköbenhavn	1,211,542	22.32%	626	1.44%	5,320,575	12.65%	<b>-9.67%</b>	<b>11.21%</b>
Frederiksborg	378,686	6.98%	1,347	3.11%	1,355,162	3.22%	-3.76%	0.12%
Roskilde	241,523	4.45%	891	2.05%	474,038	1.13%	-3.32%	-0.93%
Vestsjælland	307,207	5.66%	2,984	6.88%	1,146,125	2.72%	-2.94%	-4.15%
Storstrøms	262,781	4.84%	3,398	7.83%	2,888,294	6.87%	2.03%	-0.97%
Bornholm	43,337	0.80%	587	1.35%	1,395,952	3.32%	2.52%	1.97%
Fyn	478,347	8.81%	3,485	8.03%	3,370,560	8.01%	-0.80%	-0.02%
Sønderjylland	252,433	4.65%	3,939	9.08%	3,367,809	8.01%	3.36%	-1.07%
Ribe	224,261	4.13%	3,132	7.22%	4,806,924	11.43%	<b>7.30%</b>	4.21%
Vejle	360,921	6.65%	2,997	6.91%	1,705,324	4.05%	-2.60%	-2.85%
Ringköping	275,065	5.07%	4,854	11.19%	4,311,092	10.25%	<b>5.18%</b>	-0.94%
Århus	661,370	12.19%	4,561	10.52%	3,706,222	8.81%	-3.37%	-1.70%
Viborg	234,896	4.33%	4,122	9.50%	1,727,006	4.11%	-0.22%	<b>-5.40%</b>
Nordjylland	495,090	9.12%	6,173	14.23%	6,485,878	15.42%	<b>6.30%</b>	1.19%

Heimild: hagstofa.is, dst.dk, scb.se, ssb.no

Í Danmörku, rétt eins og á Íslandi, sker höfuðborgarsvæðið sig einnig töluvert frá öðrum svæðum. Ribe, Ringköping og Norður-Jótlund ná til sín góðum skerf af gistinóttum miðað við íbúafjölda. Viborg og Vestur-Sjælland eru aftur á móti þau landsvæði sem verða hvað mest útundan. 88,7% gistinátta í Stór-Kaupmannahöfn eru á hótélum og gistiheimilum, það er eina amtið þar sem þetta hlutfall fer yfir 50%. Stærstu sumarbústaðalöndin eru Ribe og Ringköping, yfir 60% gistinátta þar eru í sumarbústöðum. Tjaldsvæði eiga einnig stóran hluta í gistinóttum, í 8 af 14 ömtum er hlutfall gistinátta á tjaldsvæðum yfir 30%. Það er einnig ansi misjafnt hvaðan ferðamenn koma til amtanna. Um það bil 75% gistinátta í Roskilde, Frederiksborg og Vestur- Sjálandi eru vegna innlendra ferðamanna en í sumarbústaðalöndunum Ribe og Ringköping eru um það bil 75% ferðamanna erlendir. Norður-Jótlund virðist standa sig sérstaklega vel í ferðamennskunni. Hlutfall þeirra af bæði innlendum og erlendum gistinóttum er til fyrirmyndar borið saman við íbúafjölda og landsvæði. Í Norður-Jótlundi eru tjaldsvæði einungis í kringum 3%, gistinætur eru mest á hótélum, gistiheimilum og sumarbústöðum.

Tafla 24: Íbúafjölda, stærð og gistinóttum skipt niður á län í Svíþjóð

## Svíþjóð

Län	Íbúafjöldi		Stærð í km <sup>2</sup>		Gistinætur 2005		Munur á íbúafjölda og gistinóttum	Munur á stærð og gistinóttum
	Íbúafjöldi	Hlutfall	í km <sup>2</sup>	Hlutfall	2005	Hlutfall		
Stockholm	1,889,945	20.89%	6,488	1.44%	8,305,415	18.47%	-2.42%	<b>17.03%</b>
Västra Götland	1,528,455	16.89%	23,945	5.32%	7,289,501	16.21%	-0.68%	<b>10.89%</b>
Skåne	1,169,464	12.93%	11,027	2.45%	4,294,570	9.55%	-3.37%	<b>7.10%</b>
Dalarna	275,755	3.05%	28,194	6.26%	3,685,297	8.20%	<b>5.15%</b>	1.94%
Kalmar	233,944	2.59%	11,171	2.48%	2,605,239	5.79%	3.21%	3.31%
Halland	285,868	3.16%	5,454	1.21%	2,140,113	4.76%	1.60%	3.55%
Norrboten	251,740	2.78%	98,911	21.97%	1,770,706	3.94%	1.16%	<b>-18.03%</b>
Värmland	273,288	3.02%	17,583	3.90%	1,763,754	3.92%	0.90%	0.02%
Jämtland	127,028	1.40%	49,444	10.98%	1,593,990	3.55%	2.14%	<b>-7.44%</b>
Västerbotten	257,652	2.85%	55,401	12.30%	1,403,830	3.12%	0.27%	<b>-9.18%</b>
Öster Götland	416,303	4.60%	10,562	2.35%	1,351,419	3.01%	-1.60%	0.66%
Jönköping	303,179	3.35%	10,475	2.33%	1,302,469	2.90%	-0.45%	0.57%
Gävleborg	275,994	3.05%	18,191	4.04%	1,004,355	2.23%	-0.82%	-1.81%
Uppsala	304,367	3.36%	6,989	1.55%	978,893	2.18%	-1.19%	0.63%
Örebro	274,121	3.03%	8,519	1.89%	914,184	2.03%	-1.00%	0.14%
Väternorrland	243,736	2.69%	21,678	4.81%	900,286	2.00%	-0.69%	-2.81%
Södermanland	261,895	2.89%	6,061	1.35%	897,841	2.00%	-0.90%	0.65%
Blekinge	150,696	1.67%	2,941	0.65%	821,265	1.83%	0.16%	1.17%
Kronoberg	178,443	1.97%	8,458	1.88%	692,277	1.54%	-0.43%	-0.34%
Västernmanland	261,391	2.89%	6,302	1.40%	643,767	1.43%	-1.46%	0.03%
Gotland	57,488	0.64%	3,140	0.70%	603,970	1.34%	0.71%	0.65%

Heimildir: hagstofa.is, dst.dk, scb.se, ssb.no

Í Svíþjóð dreifast gistinætur svipað og íbúafjöldi, ekkert län er langt undir eða yfir sínu hlutfalli af íbúafjölda í samanburði við gistinætur. Þegar landfræðileg stærð er skoðuð, verður munurinn meiri. Í Norður-Svíþjóð eru stór landsvæði sem trekkja ekki til sín ferðamenn, en gistinæturnar eru aftur á móti hlutfallslega mun fleiri á helstu þéttbýlisstöðunum, í Stokkhólmi, Västres Gotland (Gautaborg) og Suður-Svíþjóð. Alls staðar í Svíþjóð er innlendir ferðamenn í yfirgnæfandi meirihluta þeirra sem greiða fyrir næturgistingu. Í Stokkhólmi eru 80% gistinóttar á hótélum og gistiheimilum, en þetta hlutfall fer hvergi niður fyrir 20%. Dalarna er helsta sumarbústaðasvæðið, þar eru 40% gistinóttar í sumarbústöðum. Í Kalmar og Halland eru yfir 65% gistinóttar á tjaldsvæðum. Tjaldgisting er vinsæl í Svíþjóð, um og yfir 40% af gistinóttum eru á tjaldstæðum í 14 af 21 láni.

**Tafla 25: Íbúafjölda, stærð og gistinóttum skipt niður á fylki í Noregi**

**Noregur**

Fylki	Íbúafjöldi		Stærð í km <sup>2</sup>		Gistinætur 2005		Munur á íbúafjölda og gistinóttum	Munur á stærð og gistinóttum
	Íbúafjöldi	Hlutfall	í km <sup>2</sup>	Hlutfall	2005	Hlutfall		
Östfold	260,389	5.61%	4,183	1.29%	638,713	2.43%	-3.18%	1.14%
Akershus	501,125	10.80%	4,918	1.52%	1,182,761	4.50%	<b>-6.30%</b>	2.98%
Oslo	547,155	11.79%	453	0.14%	3,328,971	12.67%	0.88%	<b>12.53%</b>
Hedmark	181,511	3.91%	27,388	8.46%	1,225,657	4.66%	0.75%	-3.79%
Oppland	183,511	3.95%	25,192	7.78%	3,076,854	11.71%	<b>7.75%</b>	3.93%
Buskerud	245,225	5.28%	14,930	4.61%	2,212,743	8.42%	3.14%	3.81%
Vestfold	222,104	4.79%	2,216	0.68%	1,071,025	4.08%	-0.71%	3.39%
Telemark	166,140	3.58%	15,299	4.72%	1,113,582	4.24%	0.66%	-0.49%
Aust-Agder	104,084	2.24%	9,211	2.84%	780,758	2.97%	0.73%	0.13%
Vest-Agder	162,317	3.50%	7,279	2.25%	962,709	3.66%	0.17%	1.42%
Rogaland	402,748	8.68%	9,141	2.82%	1,394,967	5.31%	-3.37%	2.49%
Hordaland	452,661	9.76%	15,450	4.77%	2,328,653	8.86%	-0.89%	4.09%
Sogn og Fjordane	106,650	2.30%	18,634	5.75%	1,183,577	4.50%	2.21%	-1.25%
Møre og Romsdal	244,978	5.28%	15,105	4.66%	1,212,446	4.61%	-0.67%	-0.05%
Sör-Trøndelag	275,403	5.94%	18,832	5.82%	1,420,057	5.40%	-0.53%	-0.41%
Nord-Trøndelag	128,694	2.77%	22,396	6.92%	498,983	1.90%	-0.87%	<b>-5.02%</b>
Nordland	236,257	5.09%	38,327	11.84%	1,333,222	5.07%	-0.02%	<b>-6.76%</b>
Troms Romsa	153,585	3.31%	25,848	7.98%	816,748	3.11%	-0.20%	-4.87%
Finnmark	72,937	1.57%	48,649	15.02%	496,506	1.89%	0.32%	<b>-13.13%</b>

Heimildir: hagstofa.is, dst.dk, scb.se, ssb.no

Í Noregi er dreifing gistinátta mjög nálægt dreifingu íbúa, Akershus er töluvert undir og Oppland yfir, en annars eru hlutföll gistinátta svipuð hlutfalli íbúafjölda. Þegar landfræðileg stærð er skoðuð gildir það sama um Osló og aðrar höfuðborgir, hlutfallið þar er hærra en annars staðar í landinu. Norðurhluti Noregs er svo töluvert út undan, líkt og Norður-Svíþjóð. Þar er stórt landsvæði sem virðist ekki ná að trekkja almennilega til sín ferðamenn. Í Noregi líkt og Svíþjóð eru innlendar gistinætur í meirihluta í öllum fylkjum. Finnmark og Sogn & Fjordana eru einu fylkin þar sem hlutfall innlendra ferðamanna fer undir 60%. Í Osló eru 88% gistinátta á hótelum og gistiheimilum. Hedmark er aðal sumarbústaðalandið, þar eru 22% gistinátta í sumarbústöðum. Í Vestfold, Östfold og Aust-Agder eru um það bil 60% gistinátta á tjaldsvæðum.

Á Íslandi er höfuðborgarsvæðið hlutfallslega með mjög lágt hlutfall af gistinóttum ef litið er til íbúafjölda, eða 25%. Í Danmörku er Kaupmannahöfn 10% undir sínum hluta miðað við íbúafjölda en Osló og Stokkhólmur halda sínum hlut nokkuð vel. Ef gistinætur ættu að dreifast í samræmi við íbúafjölda vantar Reykjavíkursvæðið töluvert upp á. Á Reykjavíkursvæðinu er mun hærra hlutfall gistinátta á ferkílómetra en tíðkast í samanburðarlöndunum. Höfuðborgarsvæðið hefur alls staðar

hærra hlutfall gistinguáttu sé horft til landsvæðis, en hvergi eins hátt og á Íslandi. Hlutfallið er á milli 10 og 20 af hundraði í samanburðarlöndunum en tæp 40 af hundraði hér á Íslandi. Þetta skýrist að mestu leyti af því að meirihluti íslensku þjóðarinnar er samankominn á höfuðborgarsvæðinu, meðan íbúar hinna samanburðarlandanna dreifast mun meira um allt land. Á Íslandi eru hótél og gistiheimili stærsti partur gistinguáttu um allt land, meðan fjölbreytileikinn er mun meiri í samanburðarlöndunum. Það skekkir samanburðinn að vissu leyti að sumarbústaðir á Íslandi falla utan hefðbundinnar ferðaþjónustu. Mörg landsvæði í samanburðarlöndunum gera mikið út á leigu sumarbústaða, bæði til innlendra og erlendra ferðamanna. Á Íslandi hefur ekki tíðkast í neinum mæli að bjóða ferðamönnum upp á sumarbústaði, en það hefur lengi tíðkast í Danmörku við miklar vinsældir ferðamanna.

## Niðurstöður

Hér verða dregnar saman helstu niðurstöður greiningarinnar, fyrst þeir þættir þar sem umhverfið er betra á Íslandi en í samanburðarlöndunum og svo þeir þættir þar sem umhverfið er síðra á Íslandi. Þar sem ferðaþjónustan á Íslandi telur hærra hlutfall af vergri landsframleiðslu má ætla að þessi atvinnugrein sé mikilvægari fyrir íslenskt efnahagslíf, og því frekar að rekstrarskilyrði séu hagstæðari. Ferðamönnum er skipt í tvo hópa, innlendra og erlendra. Þessi skipting er mismjöfn milli landanna og hlutfall erlendra ferðamanna er mun hærra á Íslandi. Í Danmörku er hlutfallið milli erlendra og innlendra ferðamanna fremur jafnt, en í Noregi og Svíþjóð eru innlendir ferðamenn í miklum meirihluta. Þeir erlendu ferðamann sem koma til landanna eru að mestu leyti af sama þjóðerni.

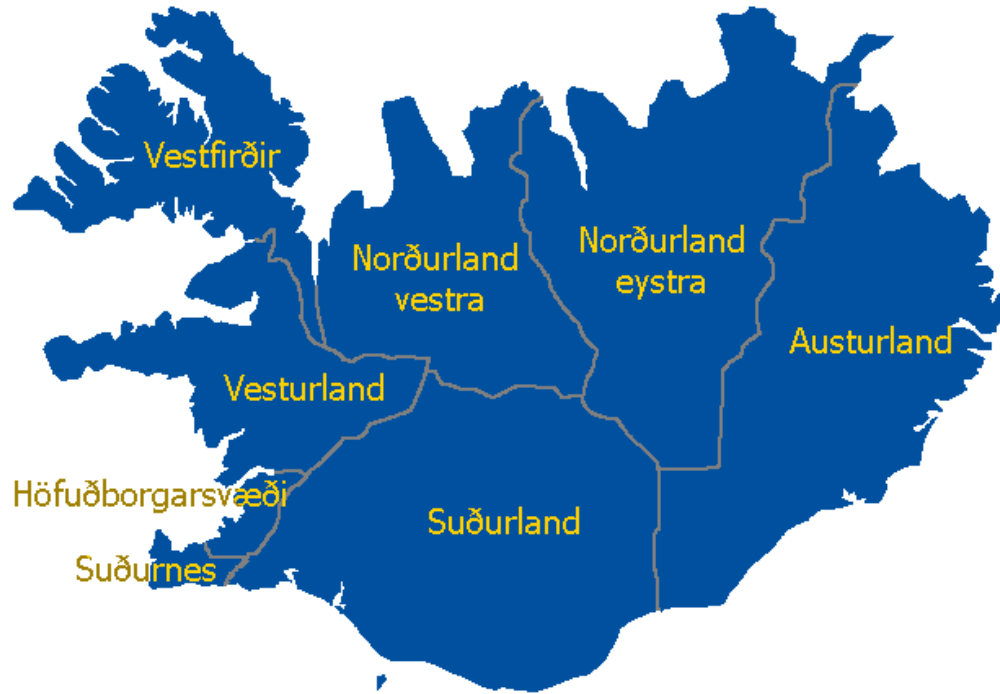
Rekstrarumhverfi á Íslandi kemur vel út í þessari greiningu, skattaumhverfið er vænlegra til rekstrar að áfengisgjaldinu undanskildu. Skattar á fyrirtæki og fjármagnstekjur eru lægri, virðisaukaskattur á alla þætti ferðaþjónustu er lægri á Íslandi og tekjuskattur á einstaklinga einnig. Hærra hlutfall hagnaðar helst því í rekstrinum á hverju ári og það þarf lægri launagreiðslur til starfsmanna til að ná upp í hærri ráðstöfunartekjur. Samkeppnishæfni ferðaþjónustu kemur betur út á Íslandi á öllum flokkum í viðtækri greiningu World Trade Forum á samkeppnishæfni greinarinnar.

Þeir þættir sem koma verr út á Íslandi eru gengissveiflur, hátt áfengisgjald, árstíðarsveiflur, minni dreifing ferðamanna um landið, hærra verðlag ásamt lengri vinnutíma. Gengissveiflur eru örari og meiri á Íslandi, en þær hafa lítil áhrif á komur ferðamanna til landsins. Áfengisgjaldið er umtalsvert hærra á Íslandi, þó Noregur sé einnig með há áfengisgjöld. Árstíðarsveiflur eru meiri á Íslandi og

eru að aukast, en það má skýra með örum vexti í komum ferðamanna til Íslands yfir hánnatímam þrátt fyrir góðan vöxt allt árið. Almennt verðlag er hærra, en bilið hefur minnkað undanfarið ár.

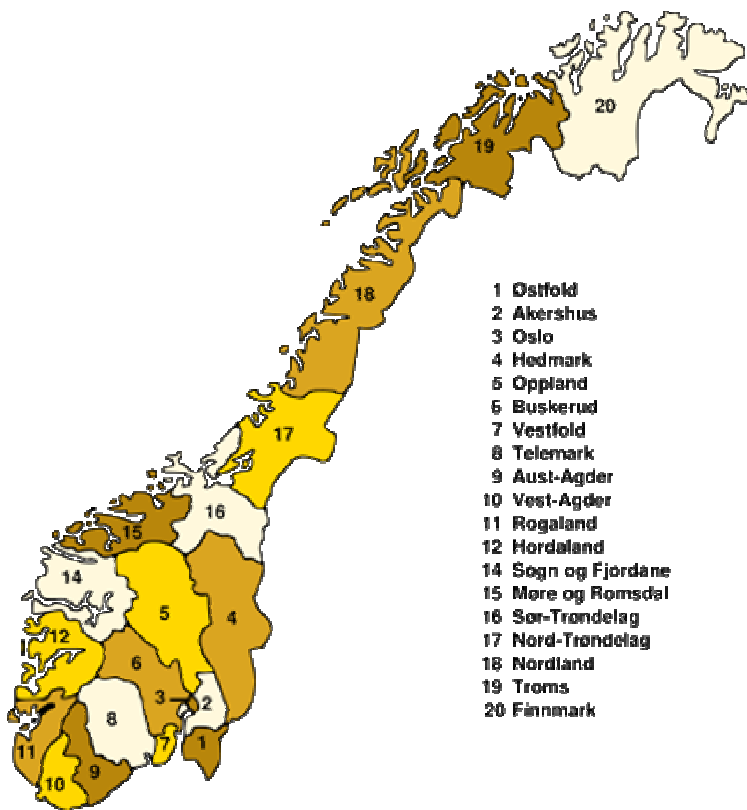
Þegar á heildina er litið er umhverfi ferðaþjónustu hagstæðara á Íslandi en í samanburðarlöndunum, þó hægt sé að finna einstaka þætti sem mætti bæta á Íslandi til að gera íslenska ferðaþjónustu enn samkeppnishæfari.

## Viðauki A: Skipting í landsvæði



© www.world-gazetteer.com





- 1 Ostfold
- 2 Akershus
- 3 Oslo
- 4 Hedmark
- 5 Oppland
- 6 Buskerud
- 7 Vestfold
- 8 Telemark
- 9 Aust-Agder
- 10 Vest-Agder
- 11 Rogaland
- 12 Hordaland
- 14 Sogn og Fjordane
- 15 Møre og Romsdal
- 16 Sør-Trøndelag
- 17 Nord-Trøndelag
- 18 Nordland
- 19 Troms
- 20 Finnmark

## Viðauki B: Hlutfall innlendra og erlendra gistinátta í landshlutum

### Ísland

	Gistinætur 2005	Innlendar gistinætur	Hlutfall af landshluta	Erlendar gistinætur	Hlutfall af landshluta
Höfuðborgarsvæðið	886,668	100,278	11.31%	786,390	88.69%
Suðurnes	60,196	21,774	36.17%	38,422	63.83%
Vesturland	160,732	83,769	52.12%	76,963	47.88%
Vestfirðir	65,840	45,259	68.74%	20,581	31.26%
Norðurland vestra	80,570	40,859	50.71%	39,711	49.29%
Norðurland eystra	318,835	127,710	40.06%	191,125	59.94%
Austurland	223,102	76,692	34.38%	146,410	65.62%
Suðurland	436,968	186,387	42.65%	250,581	57.35%
	<b>2,232,911</b>	<b>682,728</b>	<b>30.58%</b>	<b>1,550,183</b>	<b>69.42%</b>

### Danmörk

	Gistinætur 2005	Innlendar gistinætur	Hlutfall af amt	Erlendar gistinætur	Hlutfall af amt
Storköbenhavn	5,320,575	1,933,086	36.33%	3,387,489	63.67%
Frederiksborg	1,355,162	995,564	73.46%	359,598	26.54%
Roskilde	474,038	365,156	77.03%	108,882	22.97%
Vestsjælland	1,146,125	844,231	73.66%	301,894	26.34%
Storströms	2,888,294	1,783,708	61.76%	1,098,586	38.04%
Bornholm	1,395,952	715,970	51.29%	679,982	48.71%
Fyn	3,370,560	2,194,540	65.11%	1,176,020	34.89%
Sönderjylland	3,367,809	1,428,666	42.42%	1,939,143	57.58%
Ribe	4,806,924	1,184,291	24.64%	3,622,633	75.36%
Vejle	1,705,324	1,093,251	64.11%	612,073	35.89%
Ringköping	4,311,092	1,086,888	25.21%	3,224,204	74.79%
Århus	3,706,222	2,366,025	63.84%	1,340,197	36.16%
Viborg	1,727,006	1,016,410	58.85%	710,596	41.15%
Nordjylland	6,485,878	3,427,264	52.84%	3,058,614	47.16%
Danmörk í heild	<b>42,060,961</b>	<b>20,435,050</b>	<b>48.58%</b>	<b>21,619,911</b>	<b>51.40%</b>



## Svíþjóð

	Gistinætur 2005	Innlendar gistinætur	Hlutfall af län	Erlendar gistinætur	Hlutfall af län
Stockholm	8,305,415	5,485,153	66.04%	2,820,262	33.96%
Västra Götland	7,289,501	5,380,500	73.81%	1,909,001	26.19%
Skåne	4,294,570	3,475,560	80.93%	819,010	19.07%
Dalarna	3,685,297	3,150,378	85.49%	534,919	14.51%
Kalmar	2,605,239	2,291,390	87.95%	313,849	12.05%
Halland	2,140,113	1,954,036	91.31%	186,077	8.69%
Norrboten	1,770,706	1,216,595	68.71%	554,111	31.29%
Värmland	1,763,754	1,085,245	61.53%	678,509	38.47%
Jämtland	1,593,990	1,227,439	77.00%	366,551	23.00%
Västerbotten	1,403,830	1,125,369	80.16%	278,461	19.84%
Öster Götland	1,351,419	1,163,181	86.07%	188,238	13.93%
Jönköping	1,302,469	990,453	76.04%	312,016	23.96%
Gävleborg	1,004,355	926,299	92.23%	78,056	7.77%
Uppsala	978,893	813,302	83.08%	165,591	16.92%
Örebro	914,184	755,300	82.62%	158,884	17.38%
Väternorrland	900,286	792,912	88.07%	107,374	11.93%
Södermanland	897,841	778,662	86.73%	119,179	13.27%
Blekinge	821,265	684,764	83.38%	136,501	16.62%
Kronoberg	692,277	478,627	69.14%	213,650	30.86%
Västermanland	643,767	544,458	84.57%	99,309	15.43%
Gotland	603,970	558,250	92.43%	45,720	7.57%
	<b>44,963,141</b>	<b>34,877,873</b>	<b>77.57%</b>	<b>10,085,268</b>	<b>22.43%</b>

## Noregur

	Gistinætur 2005	Innlendar gistinætur	Hlutfall af fylki	Erlendar gistinætur	Hlutfall af fylki
Östfold	638,713	547,089	85.65%	91,624	14.35%
Akershus	1,182,761	896,078	75.76%	286,683	24.24%
Oslo	3,328,971	2,033,540	61.09%	1,295,431	38.91%
Hedmark	1,225,657	839,305	68.48%	386,352	31.52%
Oppland	3,076,854	2,232,716	72.56%	844,138	27.44%
Buskerud	2,212,743	1,597,498	72.20%	615,245	27.80%
Vestfold	1,071,025	995,485	92.95%	75,540	7.05%
Telemark	1,113,582	841,179	75.54%	272,403	24.46%
Aust-Agder	780,758	610,868	78.24%	169,890	21.76%
Vest-Agder	962,709	809,039	84.04%	153,670	15.96%
Rogaland	1,394,967	1,028,346	73.72%	366,621	26.28%
Hordaland	2,328,653	1,465,336	62.93%	863,317	37.07%
Sogn og Fjordane	1,183,577	602,606	50.91%	580,971	49.09%
Møre og Romsdal	1,212,446	814,735	67.20%	397,711	32.80%
Sör-Trøndelag	1,420,057	1,139,555	80.25%	280,502	19.75%
Nord-Trøndelag	498,983	382,182	76.59%	116,801	23.41%
Nordland	1,333,222	868,994	65.18%	464,228	34.82%
Troms Romsa	816,748	634,151	77.64%	182,597	22.36%
Finnmark	496,506	289,478	58.30%	207,028	41.70%
	<b>26,278,932</b>	<b>18,628,180</b>	<b>70.89%</b>	<b>7,650,752</b>	<b>29.11%</b>

## Viðauki C: Gistinætur í fylkjum skipt niður á gistitegundir

### Ísland

	Alls	Hótel og gistiheimili	Hlutfall af landshluta	Orlofs-hús	Hlutfall af landshluta	Tjald-svæð	Hlutfall af landshluta	farugla-heimili	Hlutfall af landshluta
Höfuðborgarsvæðið	886,668	815,140	91.93%	0	0.00%	29,291	3.09%	0	0.00%
Suðurnes	60,196	51,024	84.76%	9,804	3.42%	29,291	3.09%	0	0.00%
Vesturland	160,732	91,346	56.83%	9,804	3.42%	49,263	30.65%	46,949	20.72%
Vestfirðir	65,840	39,405	59.85%	9,804	3.42%	16,817	25.54%	46,949	20.72%
Norðurland vestra	80,570	34,066	42.28%	9,928	12.32%	20,986	26.05%	15,311	3.83%
Norðurland eystra	318,835	174,003	54.57%	15,779	4.95%	92,634	29.05%	15,311	3.83%
Austurland	223,102	138,431	62.05%	4,353	1.95%	56,706	25.42%	13,386	6.00%
Suðurland	436,968	225,594	51.63%	35,865	8.21%	98,660	22.58%	16,902	3.87%

	Alls	Svefnpoka-pláss	Hlutfall af landshluta	Heima-gisting	Hlutfall af landshluta	Skálar í óbyggðum	Hlutfall af landshluta
Höfuðborgarsvæðið	886,668	3,059	0.28%	7,996	0.84%	13,825	0.77%
Suðurnes	60,196	3,059	0.28%	7,996	0.84%	13,825	0.77%
Vesturland	160,732	3,059	0.28%	5,449	3.39%	13,825	0.77%
Vestfirðir	65,840	2,515	3.82%	4,277	6.50%	13,825	0.77%
Norðurland vestra	80,570	3,775	4.69%	4,920	6.11%	13,825	0.77%
Norðurland eystra	318,835	9,598	3.01%	10,417	3.27%	13,825	0.77%
Austurland	223,102	2,784	1.25%	4,013	1.80%	13,825	0.77%
Suðurland	436,968	8,732	2.00%	6,631	1.52%	43,277	9.90%

### Danmörk

	Alls	Hótel og gistiheimili	Hlutfall af amt	Sumar-bústaðir	Hlutfall af amt	Tjaldsvæði	Hlutfall af amt	farugla-heimili	Hlutfall af amt
Storköbenhavn	5,320,575	4,719,457	88.70%	1,000	0.02%	254,340	4.78%	275,033	5.17%
Frederiksborg	1,355,162	349,895	25.82%	319,000	23.54%	523,169	38.61%	76,164	5.62%
Roskilde	474,038	192,540	40.62%	25,000	5.27%	213,978	45.14%	34,956	7.37%
Vestsjælland	1,146,125	230,277	20.09%	339,000	29.58%	451,140	39.36%	49,005	4.28%
Storstrøms	2,888,294	1,100,620	38.11%	768,000	26.59%	793,704	27.48%	56,210	1.95%
Bornholm	1,395,952	463,278	33.19%	565,000	40.47%	261,901	18.76%	52,611	3.77%
Fyn	3,370,560	849,416	25.20%	752,000	22.31%	1,283,150	38.07%	101,159	3.00%
Sönderjylland	3,367,809	532,247	15.80%	1,262,000	37.47%	1,357,168	40.30%	79,189	2.35%
Ribe	4,806,924	660,864	13.75%	3,052,000	63.49%	1,046,821	21.78%	43,202	0.90%
Vejle	1,705,324	706,201	41.41%	239,000	14.01%	653,957	38.35%	55,749	3.27%
Ringkøping	4,311,092	417,044	9.67%	3,189,000	73.97%	663,198	15.38%	28,357	0.66%
Árhus	3,706,222	1,053,362	28.42%	1,070,000	28.87%	1,303,559	35.17%	85,421	2.30%
Viborg	1,727,006	377,692	21.87%	680,000	39.37%	612,325	35.46%	29,423	1.70%
Nordjylland	6,485,878	2,228,933	34.37%	2,056,000	31.70%	189,415	2.92%	112,673	1.74%
Danmörk alls	42,060,961	13,881,826	33.00%	14,317,000	34.04%	9,607,825	22.84%	1,079,152	2.57%

## Svíþjóð

	Alls	Hótel og gistiheimili	Hlutfall af lán	Sumar- bústaðir	Hlutfall af lán	Tjald- svæð	Hlutfall af lán	farfugla- heimili	Hlutfall af lán
Stockholm	8,305	6,712	80.82%	89	1.07%	933	11.23%	555	6.68%
Västra Götland	7,290	3,864	53.00%	96	1.32%	2,912	39.95%	416	5.71%
Skåne	4,295	2,403	55.95%	159	3.70%	1,459	33.97%	268	6.24%
Dalarna	3,685	1,012	27.46%	1,461	39.65%	1,067	28.96%	135	3.66%
Kalmar	2,605	558	21.42%	137	5.26%	1,806	69.33%	103	3.95%
Halland	2,140	621	29.02%	0	0.00%	1,391	65.00%	0	0.00%
Norrboten	1,771	739	41.73%	263	14.85%	697	39.36%	72	4.07%
Värmland	1,764	607	34.41%	229	12.98%	887	50.28%	59	3.34%
Jämtland	1,594	735	46.11%	311	19.51%	498	31.24%	52	3.26%
Västerbotten	1,404	622	44.30%	84	5.98%	657	46.79%	32	2.28%
Öster Götland	1,351	739	54.70%	16	1.18%	508	37.60%	16	1.18%
Jönköping	1,302	662	50.84%	102	7.83%	450	34.56%	88	6.76%
Gävleborg	1,004	452	45.02%	61	6.08%	433	43.13%	59	5.88%
Uppsala	979	485	49.54%	28	2.86%	455	46.48%	13	1.33%
Örebro	914	479	52.41%	0	0.00%	358	39.17%	0	0.00%
Väternorrland	900	525	58.33%	22	2.44%	308	34.22%	46	5.11%
Södermanland	898	464	51.67%	0	0.00%	392	43.65%	0	0.00%
Blekinge	821	304	37.03%	39	4.75%	420	51.16%	59	7.19%
Kronoberg	692	342	49.42%	0	0.00%	299	43.21%	0	0.00%
Västermanland	644	335	52.02%	0	0.00%	251	38.98%	0	0.00%
Gotland	604	240	39.74%	58	9.60%	253	41.89%	50	8.28%
	<b>44,962</b>	<b>22,900</b>	<b>50.93%</b>	<b>3,155</b>	<b>7.02%</b>	<b>16,434</b>	<b>36.55%</b>	<b>2,023</b>	<b>4.50%</b>

## Noregur

	Alls	Hótel og gistiheimili	Hlutfall af fylki	Sumar- bústaðir	Hlutfall af fylki	Tjaldsvæði	Hlutfall af fylki
Östfold	638,713	249,290	39.03%	0	0.00%	369,845	57.90%
Akershus	1,182,761	1,106,409	93.54%	0	0.00%	282,134	23.85%
Oslo	3,328,971	2,942,373	88.39%	0	0.00%	0	0.00%
Hedmark	1,225,657	447,653	36.52%	268,994	21.95%	444,026	36.23%
Oppland	3,076,854	1,902,787	61.84%	254,875	8.28%	893,828	29.05%
Buskerud	2,212,743	1,492,159	67.43%	130,990	5.92%	574,010	25.94%
Vestfold	1,071,025	390,990	36.51%	5,704	0.53%	646,878	60.40%
Telemark	1,113,582	660,420	59.31%	68,198	6.12%	376,119	33.78%
Aust-Agder	780,758	238,032	30.49%	58,049	7.43%	481,241	61.64%
Vest-Agder	962,709	531,042	55.16%	49,630	5.16%	367,890	38.21%
Rogaland	1,394,967	1,032,946	74.05%	51,945	3.72%	298,916	21.43%
Hordaland	2,328,653	1,819,609	78.14%	32,818	1.41%	421,479	18.10%
Sogn og Fjordane	1,183,577	615,879	52.04%	71,514	6.04%	484,738	40.96%
Møre og Romsdal	1,212,446	665,744	54.91%	26,319	2.17%	507,973	41.90%
Sör-Trøndelag	1,420,057	1,024,705	72.16%	6,500	0.46%	366,785	25.83%
Nord-Trøndelag	498,983	255,949	51.29%	8,126	1.63%	234,309	46.96%
Nordland	1,333,222	765,851	57.44%	17,345	1.30%	535,393	40.16%
Troms Romsa	816,748	603,682	73.91%	7,574	0.93%	199,951	24.48%
Finnmark	496,506	334,596	67.39%	0	0.00%	157,982	31.82%
	<b>26,278,932</b>	<b>17,080,116</b>	<b>65.00%</b>	<b>1,058,581</b>	<b>4.03%</b>	<b>7,643,497</b>	<b>29.09%</b>