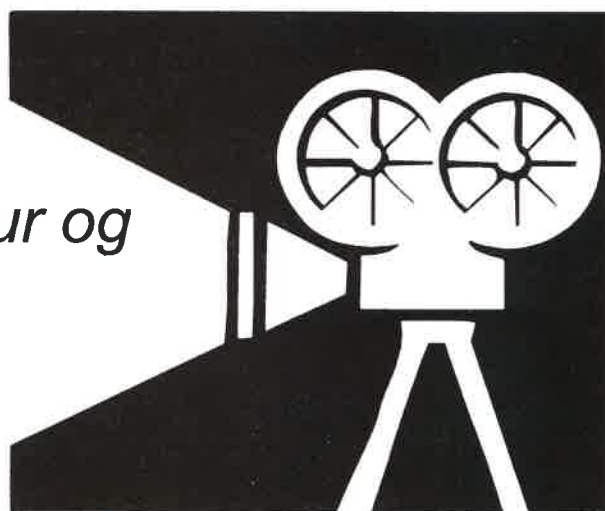

Kvikmyndaiðnaðurinn á Íslandi

*Staða, horfur og
möguleikar*



September 1998

Viðskiptafræðistofnun
Háskóla Íslands

Efnisyfirlit

1. INNGANGUR	4
2. ÁGRIP AF SÖGU	5
3. ATVINNUGREININ OG IÐNAÐURINN	9
3.1 KVIKMYNDAGERÐ FRÁ 1980.....	9
3.2 FJÖLDI MYNDA OG AÐSÓKN AÐ KVIKMYNDUM	10
3.3 HEILDARÁÐSÓKN.....	11
3.4 FJÁRMÖGNUN ÍSLENSKRA KVIKMYNDA 1991-1999	12
3.4.1 <i>Vinnuafli í kvikmyndaiðnaði</i>	14
3.5 TEKJUR SAMFÉLAGSINS AF KVIKMYNDAGERÐ	15
3.5.1 <i>Framleiðslustyrkir Kvikmyndasjóðs</i>	16
3.5.2 <i>Tekjur ríkissjóðs</i>	16
3.5.3 <i>Beinn hagur samfélagsins af styrkjum til kvikmyndagerðar</i>	17
3.5.4 <i>Tekjur vegna landkynningaráhrifa</i>	17
3.5.5 <i>Tekjur vegna erlendra tókuliða</i>	21
3.5.6 <i>Aðrar tekjur af kvikmyndagerð</i>	21
3.5.7 <i>Gjaldeyrstekjur/erlend fjármögnun</i>	21
3.5.8 <i>Heildararðsemi</i>	22
3.6 HELSTU NIÐURSTÖÐUR	24
4. SAMKEPPNISHÆFNI ÍSLENSKRAR KVIKMYNDAGERÐAR	26
4.1 SAMKEPPNISSTEFNA FYRIRTÆKJA.....	26
4.2 LYKILÞÆTTIR Í STARFSUMHVERFI FYRIRTÆKJA	28
4.3 GREINING Á STARFSUMHVERFI ÍSLENSKRAR KVIKMYNDAGERÐAR	29
4.3.1 <i>Framleiðsluþættir</i>	29
4.3.2 <i>Eftirspurnaraðstæður</i>	36
4.3.3 <i>Stuðningsgreinar</i>	42
4.3.4 <i>Samkeppnisstefna, stefnumótun og skipulag</i>	43
4.4 HELSTU NIÐURSTÖÐUR	46
5. STUÐNINGUR VIÐ MENNINGU OG TENGDA MÁLAFLOKKA	50
5.1 STYRKIR RÍKISSJÓÐS TIL MENNINGARMÁLA.....	50
5.1.1 <i>Fjárlög 1997-1998</i>	53
5.2 STYRKIR REYKJAVÍKURBORGAR.....	54
5.2.1 <i>Fjárhagsáætlun 1997</i>	54
5.3 REKSTRARKOSTNAÐUR MENNINGARFYRIRTÆKJA OG OPINBERIR STYRKIR	55
5.4 HELSTU NIÐURSTÖÐUR	57
6. ALÞJÓÐLEGUR SAMANBURÐUR, STUÐNINGUR OG STYRKIR	58
6.1 UMFANG KVIKMYNDAGERÐAR	58
6.2 AÐFERÐIR VIÐ FJÁRHAGSLEGAN STUÐNING HINS OPINBERA	59
6.3 AÐFERÐIR VIÐ SKATTALEGAR AÐGERÐIR	63
6.3.1 <i>Skattaívilnanir í nokkrum löndum</i>	64
6.4 HUGMYNDIR ENGLENDINGA UM EFLINGU KVIKMYNDAIÐNAÐAR.....	67
6.5 HELSTU NIÐURSTÖÐUR	69
7. BÆTT STARFSSKILYRÐI – NOKKRAR TILLÖGUR UM ÚRBÆTUR	71
7.1 EFLING KVIKMYNDASJÓÐS	71
7.2 SKATTFRÁDRÁTTUR VEGNA FJÁRFESTINGA Í KVIKMYNDAGERÐ	72
7.3 AUKIN HLUTAFJÁRMÖGNUN.....	72
7.4 STOFNUN MYNDVERS TIL KVIKMYNDAGERÐAR	73
7.5 IÐJÓNUSTUMIÐSTÖÐ KVIKMYNDA – „FILM COMMISSION“	73
HEIMILDASKRÁ	74
VIÐAUKI	76

MYNDASKRÁ

Mynd 1: Fjöldi íslenskra kvikmynda og meðaláhorf 1977-1997.....	10
Mynd 2: Heildaraðsókn 1985-1996.....	11
Mynd 3: Meðalaðsókn einstaklinga 1990 og 1996.....	12
Mynd 4: Fjármögnun íslenskra kvikmynda 1991-1999.....	13
Mynd 5: Skatttekjur af erlendum ferðamönnum.....	20
Mynd 6: Tekjur og gjöld ríkissjóðs af kvikmyndagerð.....	22
Mynd 7: Samkeppnisvið fyrirtækja. Helstu samkeppnisvið.....	27
Mynd 8: Samkeppnisvið. Dæmi úr kvikmyndagerð.....	27
Mynd 9: Lykilþættir í starfsumhverfi kvikmyndagerðar.....	28
Mynd 10: Tekjur kvikmyndaframleiðenda í Evrópu.....	40
Mynd 11: Tekjur kvikmyndaframleiðenda í Bandaríkjunum.....	40
Mynd 12: Samkeppnisstefna íslenskrar kvikmyndagerðar.....	45
Mynd 13: Hlutfall Kvikmyndasjóðs í heildarframleiðslukostnaði 1991-1998.....	62

TÖFLUSKRÁ

Tafla 1: Hlutfallsleg skipting fjármögnunar 1991-1999.....	14
Tafla 2: Áætluð ársverk í greininni.....	14
Tafla 3: Heildarframleiðslukostnaður úthlutana Kvikmyndasjóðs 1991-1999*.....	15
Tafla 4: Framleiðslustyrkir Kvikmyndasjóðs 1994-1997.....	16
Tafla 5: Skipting framleiðslukostnaðar.....	16
Tafla 6: Mismunur á tekjum og kostnaði samfélagsins við úthlutanir.....	17
Tafla 7: Tilgangur ferðamanna til Íslands.....	18
Tafla 8: Hvaðan fá ferðamenn hugmyndina að Íslandsferð? (1).....	18
Tafla 9: Hvaðan fá ferðamenn hugmyndina að Íslandsferð? (2).....	19
Tafla 10: Tekjur og gjöld ríkissjóðs af kvikmyndagerð.....	23
Tafla 11: Upplýsingar frá Lánasjóði íslenskra námsmanna.....	30
Tafla 12: Frumsýndar myndir eftir löndum 1990-1996.....	37
Tafla 13: Útsent efni frá Ríkisútvarpinu-sjónvarpi.....	38
Tafla 14: Útsent efni frá Stöð 2 1997.....	39
Tafla 15: Yfirlit yfir framlög ríkisins til menningarmála.....	50
Tafla 16: Framlög til menningarmála samkvæmt ríkisreikningi 1996.....	53
Tafla 17: Framlög til menningarmála skv. fjárlögum 1997 og 1998.....	53
Tafla 18: Styrkir Reykjavíkurborgar skv. borgarreikningi 1996.....	54
Tafla 19: Framlög Reykjavíkurborgar skv. fjárhagsáætlun 1997.....	54
Tafla 20: Framleiðslukostnaður og styrkhlutfall 1996.....	55
Tafla 21: Fjöldi kvikmynda í fullri lengd og samframleiðsla 1992-1996.....	58
Tafla 22: Meðalfjárfesting í kvikmynd í fullri lengd 1994-1996.....	59
Tafla 23: Form og leiðir stuðnings 1994.....	60
Tafla 24: Hvaðan kemur fjármagn til kvikmyndagerðar?.....	61
Tafla 25: Hlutfall styrkja af heildarframleiðslukostnaði.....	63
Tafla 26: Áhrif skattaivilnunar.....	64

1. Inngangur

Íslensk kvikmyndagerð er nú að slíta barnsskónum og hefur að undanförmu þróast hratt frá því að vera áhugamál fárra eldhuga í atvinnugrein sem veitir fjölda manns atvinnu og lífsviðurværi. Margt bendir til þess að í núverandi reynslu og þekkingu íslensks kvikmyndagerðarfólks felist sóknarfæri sem leitt geta af sér umtalsverða verðmætasköpun fyrir íslenskt samfélag.


Greinin býr í dag yfir dirfsku og krafti unglingsáranna, en til að nýta þessa möguleika þarf hún að taka út meiri þroska, sem m.a. felast í því að byggja upp aukinn aga og festu. Jafnframt þarf greinin að laða til sín nauðsynlegt áhættufjármagn til að geta tekist á við ný verkefni. Í reynd stendur íslensk kvikmyndagerð því frammi fyrir þeirri grundvallarspurningu hvort hún eigi fyrst og fremst að skilgreina sig sem listgrein eða sem ábatasaman atvinnurekstur.

Að beiðni Aflvaka hf. hefur Viðskiptafræðistofnun Háskóla Íslands tekið saman meðfylgjandi skýrslu um kvikmyndagerð á Íslandi. Markmið samantektarinnar er að skapa heilstætt yfirlit yfir stöðu greinarinnar, möguleika og horfur. Tilgangur með slíkri samantekt er ná fram víðtækri umræðu um viðfangsefnið, aðgerðir og leiðir sem fara þarf til að ná sem bestum árangri héðan í frá.

Einn þeirra þátta sem ætlað var að varpa ljósi á við gerð skýrslunnar er fjárhagsleg afkoma þeirra fyrirtækja sem starfa við kvikmyndagerð á Íslandi. Slík vitneskja er nauðsynleg til að beina sjónum áhættufjárfesta að þeim möguleikum og fjárfestingartækifærum sem greinin kann að fela í sér. Því miður lágu slíkar upplýsingar ekki á lausu. Þrátt fyrir þennan annmarka eru þær upplýsingar sem fram koma í skýrslunni um fjárhagsleg umsvif greinarinnar nægjanleg vísbending um gildi hennar fyrir íslenskt samfélag.

Það er von Aflvaka hf. að skýrslan nýtist vel sem grundvöllur að markvissri umræðu um stöðu íslenskrar kvikmyndagerðar og verði þannig jákvætt innlegg í næstu skref.

Reykjavík, september 1998



Páll Guðjónsson
framkvæmdastjóri

2. Ágrip af sögu¹

Íslensk kvikmyndagerð á sér stutta sögu. Breyttir atvinnuhættir og myndun þéttbýlis við sjávarsíðuna sköpuðu grundvöll fyrir fjöldaskemmtanir eins og kvikmyndasýningar. Á árunum 1883-1892 var gengist fyrir skuggamyndasýningum í Reykjavík að tilstuðlan Þorláks Ó. Johnsons kaupmanns og talið er að fyrsta hreyfimyndin hafi verið sýnd á Íslandi á vegum Þorláks árið 1899.

Árið 1904, þegar Íslendingar fengu heimastjórn, var fyrsta íslenska kvikmyndafélagið stofnað, Ól. Johnson & Co. Tveimur árum síðar hófst eiginleg kvikmyndaöld á Íslandi með stofnun Reykjavíkur Biograftheater sem síðar nefndist Gamla Bíó.

Kvikmyndir urðu þegar í upphafi mjög vinsæl skemmtun og kærkomin tilbreyting í fábrotu skemmtanalífi höfuðborgarinnar. Árið 1912 hóf Nýja Bíó starfsemi í Reykjavík og í höfuðstað síldveiðanna, Siglufirði, var opnað Siglufjord Biograftheater. Í kjölfarið komu Hafnfirðingar með bíóhús. Strax í upphafi gegndu bíóhúsin mikilvægu félagslegu hlutverki því auk kvikmyndasýninga fór þar fram margvísleg önnur menningarstarfsemi, svo sem tónleikar, upplestrar, leiksýningar og þjóðmálafundir.

Vitað er um myndatökur norskra manna hér á landi árið 1903 en mynd þeirra hefur ekki varðveist. Til er mynd af landgöngu Friðriks VIII Danakonungs á Akureyri árið 1907. Talið er að maður í fylgdarliði konungs eða erlendur ferðamaður hafi tekið myndina. Einnig er til heimildarmynd sem eigandi Gamla Bíós tók af slökkviliðsæfingu í Reykjavík árið 1906. Árið 1911 tóku Svíarnir Wulf og Engström þjóðlífsmyndir hér á landi, meðal annars glímumynd af viðureign Sigurjóns Péturssonar og Hallgríms Benediktssonar en þeir öfluðu sér frama á Ólympíuleikum árið eftir. Sama ár gerði franskur maður heimildarmynd í tilefni 100 ára fæðingarafmælis Jóns Sigurðssonar forseta og tvær aðrar heimildarmyndir voru gerðar af erlendum mönnum á þessum árum.

Eftir fyrri heimsstyrjöldina komst skriður á kvikmyndagerð hér á landi og áhugi erlendra manna jókst á Íslandi sem kvikmyndatökulandi. Eigandi Gamla Bíós, Bíó-Petersen, tók kvikmyndir af markverðum atburðum, til dæmis af fyrsta fluginu hérlendis, árið 1919. Fyrsta bíómyndin, sem hér var kvikmynduð, var *Saga Borgarættarinnar* eftir sögu Gunnars Gunnarssonar og var myndin gerð á árunum 1919 til 1920. Framleiðandi var Nordisk Filmers Kompagni í Danmörku. Næst kom kvikmyndahópur á vegum Stoll Pictures í Bretlandi og kvikmyndaði *Glataða soninn* árið 1922. Árið 1924 kvikmynduðu Guðmundur Kamban og Gunnar Róbert Hansen leikrit Kambans, *Höddu Pöddu*, hér á landi. Um fleiri leiknar íslenskar kvikmyndir í fullri lengd var ekki að ræða allt tímabil þöglu myndanna. Á þessum árum gerði Loftur Guðmundsson leikna stuttmynd, *Ævintýri Jóns og Gvendar*, og hefur hún verið nefnd fyrsta leikna íslenska kvikmyndin.

¹ Erlendur Sveinsson: *Kvikmyndir á Íslandi í 75 ár*. Reykjavík 1981.

Rósmundur Guðnason, Sveinn Kjartansson og Sveinn Rafnsson: *Íslensk kvikmyndasaga*. Sveinn Rafnsson bjó til prentunar. Reykjavík 1972.

Þrjár bíómyndir voru gerðar erlendis eftir íslenskum skáldverkum eða þar sem Ísland kom við sögu. Árið 1919 kvikmyndaði fremsti leikstjóri Svía, Viktor Sjöström, leikritið *Fjalla-Eyvind* eftir Jóhann Sigurjónsson í Svíþjóð og Lapplandi. Árið 1924 gerðu franskir kvikmyndagerðarmenn myndina *Fiskimennirnir við Ísland* en myndin var tekin í Frakklandi. Síðasta myndin, sem gerð var á þögla skeiðinu og tengist Íslandi, er mynd Guðmundar Kambans og Nordisk Film Kompagni, *Hús í svefni*. Myndin var tekin í Danmörku. Með þessari mynd vildi Guðmundur Kamban leggja áherslu á það að rithöfundar semdu kvikmyndir í stað þess að semja fyrst bókmenntaverk sem síðar þyrfti að umbreyta í kvikmynd.

Hús í svefni var síðasta leikna íslenska kvikmyndin fram til ársins 1949 er framleiðsla á íslenskum talmyndum hófst. Þetta langa hlé, frá miðjum þriðja áratugnum fram undir 1950, má rekja til versnandi efnahags. Kvikmyndagerðin hafði að mestu verið í samstarfi við erlenda aðila og hér á landi var ekki fjárfest í tækjum og þekkingu til að viðhalda og þróa áfram kvikmyndagerð í landinu.

Fram til þessa var þáttur kvikmyndagerðar í íslenskri menningu því fremur rýr. Íslendingar voru bókmenntaþjóð fyrst og fremst og ungir listamenn virtust ekki líta á kvikmyndaformið sem valkost í listsköpun sinni. Guðmundur Kamban var einn fárra íslenskra listamanna sem gerði sér grein fyrir gildi kvikmyndarinnar.

Árið 1930 bárust fyrstu talmyndirnar til landsins. Franskir kvikmyndatökumenn voru ráðnir til að gera heimildarmynd um Alþingishátíðina sama ár og það færðist í vöxt að teknar væru kvikmyndir við markverð tækifæri. Þannig hafa heimsóknir þjóðhöfðingja og eldgos orðið kvikmyndagerðarmönnum notadrygt yrkisefni.

Oft taka ljósmyndarar til við kvikmyndagerð. Loftur Guðmundsson gerði til að mynda umfangsmikla heimildarmynd um land og þjóð, *Ísland í lifandi myndum*, og Vigfús Sigurgeirsson gerði fjölda heimildarmynda eftir námsdöl í Þýskalandi, 1936.

Heimsstyrjöldin og hernám landsins ollu auknum áhuga Íslendinga á kvikmyndum og kvikmyndagerð. Kvikmyndasýningar urðu ríkari þáttur í borgarlífinu og menn kynntust straumum og stefnum í listgreininni. Aðsókn á kvikmyndasýningar jókst til muna á stríðsárunum og herinn kom sér upp tveimur braggakvikmyndahúsum í Reykjavík sem síðar nefndust Trípólíbíó og Hafnarbíó. Einnig stóðu hernámssliðin að kvikmyndagerð, einkum Bretar.

Með bættum efnahag héldu ungir Íslendingar til náms í kvikmyndagerð en áður voru kvikmyndagerðarmenn að mestu sjálfmenntaðir. Í höfuðborginni tóku fjögur ný kvikmyndahús til starfa, Trípólíbíó og, Austurbæjarbíó 1947, Hafnarbíó 1948 og Stjörmubíó 1950.

Mynd Lofts Guðmundssonar, *Milli fjalls og fjöru*, var fyrsta íslenska talmyndin í litum og fullri sýningarlengd. Hún var frumsýnd í Gamla Bíói árið 1949 og hófst þá nýr kafli í íslenskri kvikmyndagerð. Óskar Gíslason ljósmyndari varð afkastamikill kvikmyndaframleiðandi og var fyrstur manna til að nota framköllunarvél hér á landi.

Hann kvikmyndaði hátíðarhöldin 1944 og fræg er mynd hans, *Björgunarafrækið við Látrabjarg*. Í kjölfarið fylgdu leiknar myndir Óskars, meðal annars *Síðasti bærinn í dalnum*, *Reykjavíkurvintýri Bakkabræðra* og fleiri. Þá kom Ásgeir Long einnig fram á sjónarsviðið og gerði tvær leiknar barnamyndir, *Tunglið*, *tunglið taktu mig* og *Gilitrutt*.

Heklugosið árið 1947 dró að sér margan kvikmyndatökumanninn. Má þar nefna Karl Sæmundsson, Friðrik Þorsteinsson og Ósvald Knudsen. Aðalviðfangsefni Ósvalds Knudsens urðu íslensk náttúra, mannlíf og þjóðhættir. Hann hafði lag á að laða sérfróða menn til samstarfs við sig, Sigurð Þórarinsson, Kristján Eldjárn og Magnús Blöndal Jóhannsson. Ósvald var einn afkastamesti framleiðandi heimildarmynda og hlaut alþjóðlega viðurkenningu fyrir myndir sínar. Hann hlaut gullverðlaun á kvikmyndahátíðinni í Torino á Ítalíu árið 1965 fyrir mynd sína, *Surtur fer sunnan*, og á heimssýningunni í Montreal árið 1969 var mynd hans, *Með sviga lævi*, kosin besta vísindamyndin.

Fleiri heimildarmyndasmiðir koma við sögu kvikmyndagerðar, þeirra á meðal Kjartan O. Bjarnason, Sören Sörensen, Árni Stefánsson, Gunnar Rúnar, Magnús Jóhannsson og fleiri.

Kvikmyndafélagið Saga var stofnað árið 1944 og hafði aðallega að markmiði gerð kennslu- og fræðslumynda. Framleiddi það nokkrar slíkar en varð að hætta rekstri, meðal annars eftir misheppnaða kvikmyndun á leikritinu *Leynimel 13*.

Kvikmyndafélagið Edda-film var stofnað árið 1949 fyrir atbeina Guðlaugs Rosinkranz þjóðleikhússtjóra. Félagið beitti sér fyrir samstarfi við kvikmyndafélög á Norðurlöndum við gerð myndanna *Sölku Völku*, *79 af stöðinni* og *Rauðu skikkjunnar*.

Stofnendur Edda-film sáu fyrir sér mjög þjóðlega kvikmyndagerð sem skyldi fjalla um íslenskt efni og byggja á íslenskum bókmenntum. Ísland hafði verið hersetið og bandarískur her var í landinu og hingað streymdu erlendar bíómyndir. Því var stofnun félagsins að einhverju leyti tilraun til að finna mótvægi gegn erlendum áhrifum á íslenskt menningarlíf, einkum engilsaxneskum áhrifum.

Samkvæmt tölum um fjölda bíógesta í Reykjavík á fimmta áratugnum jókst aðsókn á kvikmyndasýningar úr 400.000 manns árið 1940 í tæp 1.579.000 árið 1950, eða tæplega fjórfaldaðist á tíu árum.

Straumhvörf urðu í íslenskri kvikmyndagerð þegar íslenska sjónvarpið tók til starfa árið 1966. Þó urðu áhrifin ekki eins sterk og hefði mátt vænta því þeir fáu aðilar, sem höfðu aflað sér menntunar á sviði kvikmyndagerðar, svo sem Þorgeir Þorgeirsson, Gestur Þorgrímsson, Gísli Gestsson o.fl., réðust ekki til starfa hjá sjónvarpinu. Þótt sjónvarpið hafi ekki stutt íslenska kvikmyndagerð beint hefur kvikmyndagerðarmönnum gefist tækifæri til að afla sér viðurværis með gerð auglýsingamynda.

Árið 1972 hófust styrkveitingar Menningarsjóðs til kvikmyndagerðar. Veittir voru styrkir til eins verkefnis á ári sem svaraði til eins tíunda af kostnaði við gerð heimildarmyndar.

Styrkir þessir voru undanfari stofnunar Kvikmyndasjóðs sem settur er á laggirnar með lögum frá Alþingi árið 1978 til að efla kvikmyndagerð. Einnig var komið á fót Kvikmyndasafni Íslands sem var ætlað að gegna viðtæku hlutverki á sviði varðveislu, skráningar og útbreiðslu kvikmyndamennta. Fræðslumyndasafn, sem var til fyrir í landinu, var flutt undir starfssvið Námsgagnastofnunar með nýjum lögum um þá stofnun.

Sama ár og Kvikmyndasjóður tók til starfa var haldin kvikmyndahátíð í tengslum við Listahátíð Reykjavíkurborgar. Með stofnun Kvikmyndasjóðs Íslands hófst vorið í íslenskri kvikmyndagerð og árið 1979 veitti sjóðurinn styrki til þriggja leikinna kvikmynda, *Óðals feðranna*, *Veiðiferðarinnar* og *Lands og sona*. Jafnframt var unnið að gerð heimildarmynda og teiknimyndar úr *Þrymskviðu*. Styrkveitingar voru þó svo knappar að kvikmyndagerðarmenn urðu að leggja fram persónulegar ábyrgðir fyrir bankalánnum.

Áhorfendur létu ekki á sér standa og sáu að meðaltali helmingur til tveir þriðju þjóðarinnar myndirnar og tekjur af sýningum innanlands náðu að greiða kostnað við kvikmyndagerðina.

3. Atvinnugreinin og iðnaðurinn

Þegar rætt er um íslenska menningu og list virðist kvikmyndagerð oft verða út undan. Kvikmyndin er tiltölulega nýr miðill en árið 1995 voru eitt hundrað ár síðan kvikmyndataeknin kom fyrst fram á sjónarsviðið. Önnur listform, svo sem bókmenntir, leiklist, tónlist og myndlist, hafa fylgt mannum frá örófi alda. Kvikmyndin sameinar alla þessa miðla og er án efa áhrifaríkasti tjáningarmiðill nútímans. Fjölbreytileiki kvikmyndaformsins útskýrir hina mikla útbreiðslu og hinn mikla iðnað sem hefur sprottið upp við kvikmyndagerð.

Kvikmyndin er vinsæl dægrastytting og hefur framleiðsla og eftirspurn eftir myndefni farið mjög vaxandi á undanförunum árum. Útlit er fyrir að þessi aukning verði síst minni á næstu árum og áratugum. Samfara auknum frítíma fólks og tæknibyltingu í fjarskiptum stóraukast tækifæri til dreifingar og sölu kvikmynda. Þessi þróun mun leiða af sér aukna eftirspurn eftir myndefni af ýmsu tagi.

Rétt er að taka fram að umfjöllunin hér á eftir miðast að mestu leyti við kvikmyndir í fullri lengd en það er fyrst og fremst vegna þess að gögn varðandi þann hluta kvikmyndagerðar eru mun aðgengilegri en gögn um aðra hluta hennar.

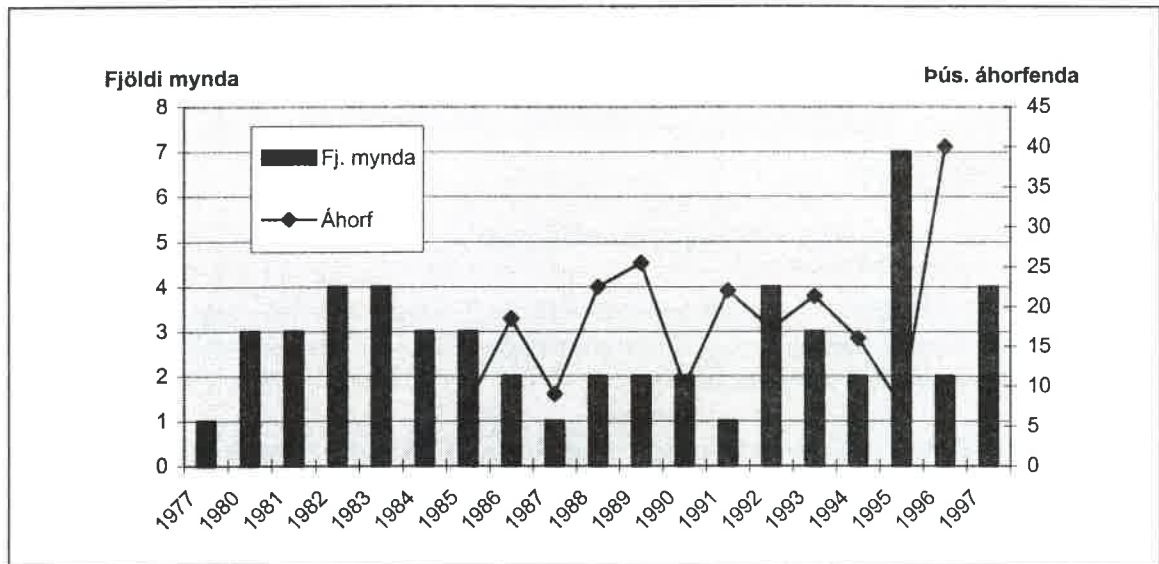
3.1 KVIKMYNDAGERÐ FRÁ 1980

Frá árinu 1980 hafa verið framleiddar hér á landi 52 kvikmyndir í fullri lengd. Hér er kosið að draga mörkin við árið 1980 en þá er áhrifa úthlutana Kvikmyndasjóðs Íslands farið að gæta. Kvikmyndasjóður var stofnaður árið 1979 og veitti þá þrjá styrki til kvikmynda í fullri lengd. *Óðal feðranna*, *Veiðiferðin* og *Land og synir* voru þær þrjár myndir sem styrktar voru. Einnig voru veittir sex aðrir styrkir til mismunandi verkefna.

Þessi fyrsta úthlutun Kvikmyndasjóðs markar þáttaskil í íslenskri kvikmyndasögu. Þá batna möguleikar íslenskra kvikmyndagerðarmanna til að fjármagna verkefni sín. Í kjölfar þessa er talað um íslenska kvikmyndavorið enda voru framleiddar 3-4 myndir á ári á tímabilinu 1980-1985.

3.2 FJÖLDI MYNDA OG AÐSÓKN AÐ KVIKMYNDUM

Mynd 1: Fjöldi íslenskra kvikmynda og meðaláhorf 1977-1997.



Heimild: Bæklingur Kvikmyndasjóðs, Icelandic films, Reykjavík 1996, og gögn frá Hagstofu Íslands.

Á þessu súluriti sést heildarfjöldi kvikmynda og meðaláhorf á hverja mynd á viðkomandi ári. Á vinstri ás sést fjöldi sýndra mynda á árinu og á hægri ás er fjöldi áhorfenda í þúsundum. Samhengið á milli talna á ásunum er ekki alveg beint. Það kemur fram viss skekkja við það að bera saman áhorf á árinu og sýndar myndir vegna þess að myndir eru til dæmis sýndar yfir áramót. Því miður eru ekki til tölur um fjölda áhorfenda frá árunum 1980-1984 en mjög athyglisvert hefði verið að sjá áhorf yfir lengri tíma en hér sést. Má telja að áhorf á þessum tíma hafi verið mun meira enda voru þá sýndar mjög vinsælar myndir, svo sem *Með allt á hreinu*, *Punktur, punktur, komma, strik*, *Jón Oddur og Jón Bjarni* og *Land og synir*.

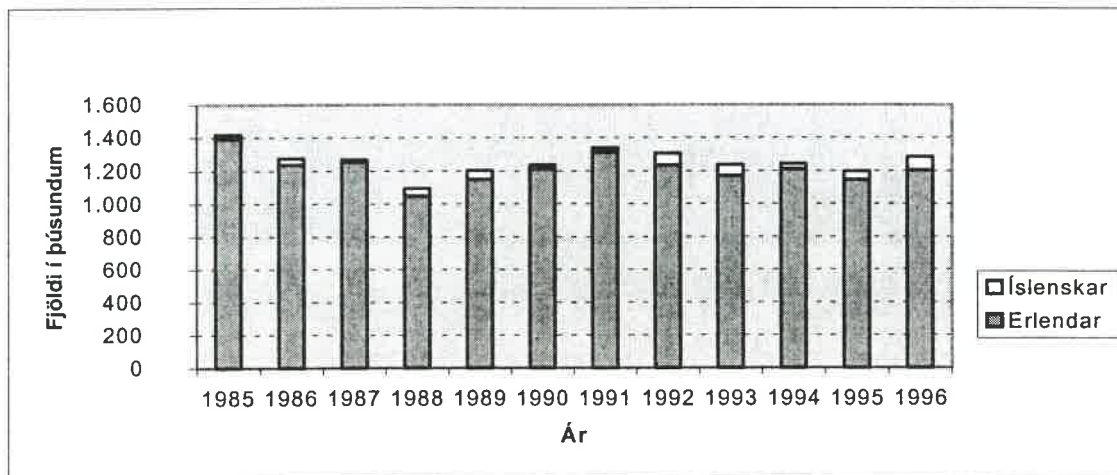
Skipta má hinni stuttu kvikmyndasögu Íslands í þrjú tímabil. Árin 1980-1985 voru framleiddar margar myndir og áhorf mjög gott, að minnsta kosti ef miðað er við síðari tíma. Á árunum 1985-1991 datt fjöldi framleiddra kvikmynda niður og meðaláhorf var á milli 10 og 15 þúsund. Frá árinu 1992 hefur fjöldi framleiddra mynda aukist en áhorf hefur ekki aukist að sama skapi, að undanskildu árinu 1996 þegar 70 þúsund manns sáu *Djöflaeyjuna* en hún var lang aðsóknarhæsta íslenska myndin í langan tíma.

Ef miðað er við þann fjölda mynda sem er á vinnslustigi á árinu 1998 er ljóst að umfang framleiðslunnar mun ekki minnka á allra næstu árum. Íslenskir kvikmyndagerðarmenn hafa náð að fjármagna verkefni sín í auknum mæli erlendis og kann það að skýra þessa aukningu að hluta. Sá fjöldi verkefna, sem nú er unnið að, endurspeglar einnig mikla og almenna grósku í íslenskum kvikmyndaiðnaði. Kvikmyndaiðnaðurinn er þó mjög viðkvæmur fyrir sveiflum. Lítið eigið fé framleiðslufyrirtækja, samfara mikilli áhættu

við gerð verkefna, getur hæglega gert það að verkum að bakslag komi í þessa jákvæðu þróun.

3.3 HEILDARAÐSÓKN

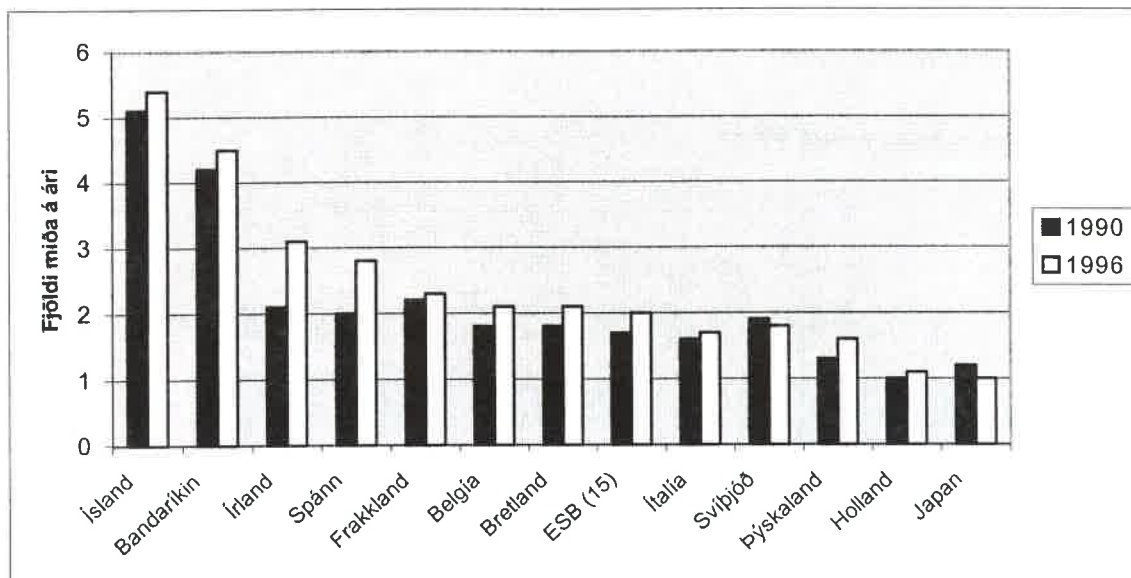
Mynd 2: Heildaraðsókn 1985-1996.



Heimild: Gögn frá Hagstofu Íslands.

Á þessu súluriti sést heildaraðsókn að kvikmyndum og hlutfall íslenskra og erlendra kvikmynda. Svo virðist sem heildaraðsókn sé um 1.100 til 1.300 þúsund áhorfendur á ári og hefur hún verið frekar stöðug. Víða erlendis hefur verið jöfn aukning síðustu ár eins og sjá má á súluritinu hér á eftir um fjölda heimsókna í kvikmyndahús. Íslendingar fara þó oftar í kvikmyndahús en flestar aðrar þjóðir og eiga reyndar heimsmetið í þeim efnum. Íslendingar fara að meðaltali 5,4 sinnum á ári í kvikmyndahús á meðan Bandaríkjamenn, sem eru í öðru sæti, fara 4,6 sinnum í kvikmyndahús á ári að meðaltali. Meðalaukning bíóferða í Evrópu er um 19% á árunum 1990-1996. Hér á landi er þessi aukning um 1% en í Bandaríkjunum um 7%.

Mynd 3: Meðalaðsókn einstaklinga 1990 og 1996.



Heimild: The Economist og gögn frá Hagstofu Íslands.
Ath.: Tala yfir aðsókn úti á landi 1990 er áætluð.

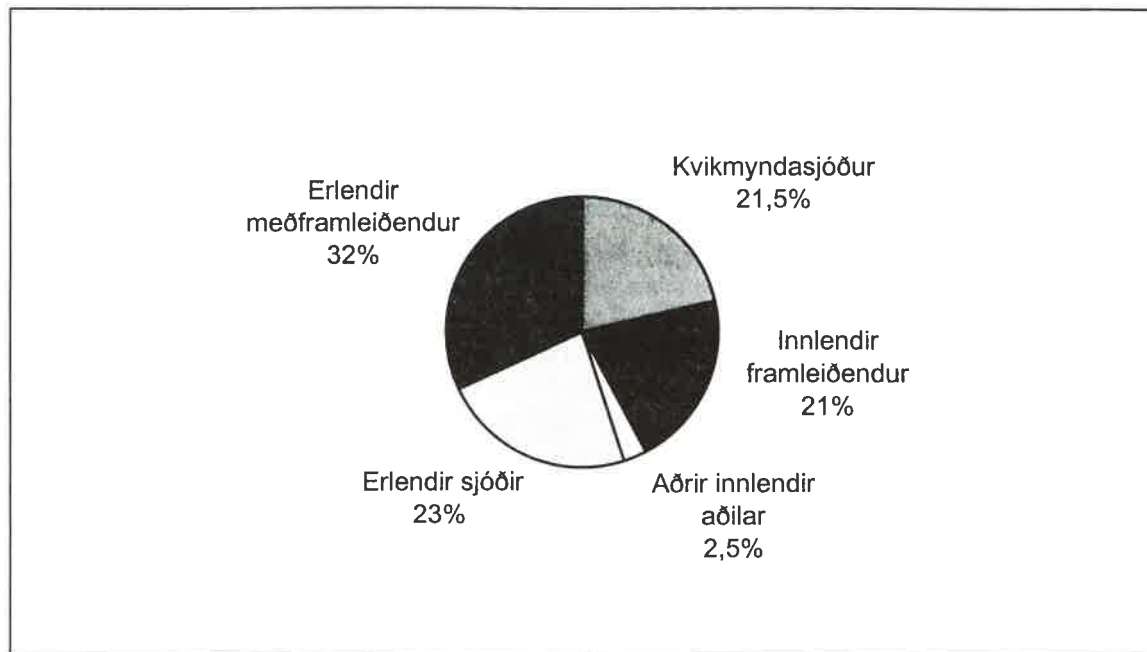
Hlutur íslenskra mynda hefur á þessum árum verið í kringum 4-5% af heildaraðsókn, minnstur 1987, 0,71%, en stærstur 1996, eða 6,23% af heildaráhorfi sem var 1.445 þúsund áhorfendur. Þetta hlutfall er ekki mjög hátt en á móti kemur að heildaraðsókn er mikil. Meðalaðsókn, sem hægt er að lesa út úr mynd 1, gefur til kynna að aðsókn að íslenskri mynd sé um 16-17 þúsund manns að meðaltali. Slík aðsókn gæfi af sér um 13,6 milljónir króna brúttó í aðgöngumiðasölu þegar miðað er við 17.000 áhorfendur. Tekjur af slíkum áhorfendafjölda eru engan veginn nægar til að standa undir kostnaði af gerð meðalkvikmyndar eins og nánar verður fjallað um síðar. Meðalaðsókn á erlendar myndir hér á landi er um 7.000 manns og eru því miklar kröfur gerðar til innlendra mynda þegar þeim er ætlað að afla nægjanlegra tekna innanlands.

3.4 FJÁRMÖGNUN ÍSLENSKRA KVIKMYNDA 1991-1999²

Hér á eftir verður greint frá því hvaðan það fjármagn, sem lagt er í íslenska kvikmyndagerð, hefur komið á síðastliðnum sjö árum. Byggt er á rauntölum frá framleiðendum og gögnum Kvikmyndasjóðs.

² Miðað við vilyrði Kvikmyndasjóðs 1998.

Mynd 4: Fjármögnun íslenskra kvikmynda 1991-1999.



Eins og sést á skífuritinu er heildarfjármagni, sem runnið hefur til íslenskrar kvikmyndagerðar á árunum 1991-1997, skipt í fimm flokka.

Af erlendu sjóðunum eru Evrópski kvikmyndasjóðurinn, eða Eurimages, og Norræni kvikmyndasjóðurinn stærstir og þaðan kemur meirihluti fjármagnsins.

Erlendir meðframleiðendur leggja til um 32% af heildarfjármagni. Bæði er þetta fé frá þeim sjálfum og svo styrkir sem þeir fá í sínum heimalöndum og leggja til kvikmyndagerðar hérlendis. Hátt hlutfall fjármögnunar frá erlendum meðframleiðendum verður til þess að íslenskir framleiðendur missa sölurétt á erlendum svæðum. Sala meðframleiðenda á slíkum svæðum kemur ekki fram sem tekjuliður innlenda framleiðandans og því er ekki unnt að meta þátt kvikmynda í útflutningstekjum þjóðarinnar. Algengt er að erlendir meðframleiðendur fái sölurétt á ákveðnum landssvæðum á móti fjárframlagi í íslenskar kvikmyndir. Salan til þessara svæða er því tekjufærð hjá meðframleiðandanum en ekki hjá íslenska kvikmyndagerðarmanninum. Hins vegar má segja að hluti erlenda meðframleiðandans í vinnslu myndar sé fluttur út og því sé að meðaltali um 32% af vinnslu íslenskra kvikmynda útflutningur.

Ef tekst að lækka hlutdeild erlendra meðframleiðenda í fjármögnun íslenskra mynda, t.d. með aukinni þátttöku Kvikmyndasjóðs eða með öðrum fjármögnunarleiðum, gætu útflutningstekjur af kvikmyndum aukist þar sem ekki þyrfti að framselja dreifingu að sama skapi til erlenda meðframleiðandans.

Aðrir innlendir aðilar eru með um 1,7% og er hlutur þeirra svo lítill að varla er hægt að taka þennan flokk með. Þar er þó mestur hlutur Ríkisútvarpsins-sjónvarps en einnig eru þar kostunartekjur framleiðenda.

Kvikmyndasjóður Íslands hefur lagt fram um 21% af framleiðslukostnaðinum þau ár sem hér eru tekin til athugunar. Ekki er líklegt að þetta framlag hækki á næstunni nema með auknu framlagi ríkisins. Kann það að standa íslenskri kvikmyndagerð fyrir þrifum en vaxandi óánægju gætir hjá erlendum sjóðum gagnvart íslenskum umsóknum vegna þess að Íslendingar fá margfalt til baka þau framlög sem hafa farið í sjóðina af Íslands hálfu. Þessi óánægja stafar fyrst og fremst af því lága hlutfalli af framleiðslukostnaðinum sem Kvikmyndasjóður gengur út frá þegar hann styrkir gerð íslenskra mynda. Þetta lága hlutfall sjóðsins er mun lægra en hjá sambærilegum sjóðum í öðrum löndum. Lítil menningarsvæði styrkja sína kvikmyndagerð meira en ella vegna þess hve heimamarkaðurinn er lítill. – Fjallað verður nánar um þetta í kaflanum um alþjóðlegan samanburð.

Innlendir framleiðendur leggja fram fjármagn sem nemur um 23% af heildarframleiðslukostnaði. Algengast er að þetta framlag komi í formi vinnu og tækja.

Tafla 1: Hlutfallsleg skipting fjármögnunar 1991-1999.

	Kvikmyndasjóður Íslands	Innlendir framleiðendur	Aðrir innlendir aðilar	Erlendir sjóðir	Erlendir meðframleiðendur	Samtals
Hlutfall	21,51%	20,81%	2,59%	23,07%	32,02%	100%
Samtals	536.532	518.971	64.718	575.366	798.597	2.494.184

Allar tölur eru í þúsundum króna.

3.4.1 Vinnuafli í kvikmyndaiðnaði

Fyrirtæki í kvikmyndaiðnaði eru lítil og mörg. Starfsfólk, sem vinnur við verkefni, er yfirleitt lausráðið, oft sem verktakar. Hægt er að áætla starfsmannafjölda innan greinarinnar með því að vinna út frá heildarframleiðslukostnaði sem er þekkt stærð í þessari greiningu.

Tafla 2: Áætluð ársverk í greininni.

Áætluð ársverk við framleiðslu kvikmynda hérlendis	
Heildarframleiðslukostnaður 1991-1997	2.500.000 þús. kr.
Þar af laun 40%	1.000.000 þús. kr.
Meðallaun í greininni (á ári)	2.000 þús. kr.
Ársverk á tímabilinu	500
Ársverk á ári	71
Annar kostnaður	1.000.000 þús. kr.
Þar af laun 30%	300.000 þús. kr.
Meðallaun í greininni	2.000.000 þús. kr.
Ársverk á tímabilinu	150
Ársverk á ári	21

Áætlað er að um 90-100 manns starfi í kvikmyndaiðnaði á ári að jafnaði. Þessi störf tengjast kvikmyndum beint en ekki öðrum tengdum greinum. Ýmsar aðrar greinar, svo sem heimildarmyndagerð, þáttagerð innan og utan sjónvarpsstöðva, auglýsingar fyrir sjónvarp og fleiri, eru ekki með í þessum tölum.