



*Skýrsla um störf
Ferðamálaráðs Íslands
1990*

*Skýrsla um störf
Ferðamálaráðs Íslands
1990*

Útgefandi: Ferðamálaráð Íslands

Texti: Magnús Oddsson

Ljósmyndir: Rafn Hafnfjörð nema annars sé getið

Grafík: Tölvugrafík s.f.

Hönnun, uppsetning, prentun: Prentsmiðjan ODDI hf.

Ludvig Hjálmtýsson

Fæddur 14. október 1914 Dáinn 24. júní 1990

Það var ferðaþjónustunni á Íslandi mikið lán, að í upphafi skyldu veljast til starfa í Ferðamálaráði aðilar, sem höfðu þann metnað að gera veg þessarar atvinnugreinar sem mestan, og höfðu auk þess þá þekkingu og reynslu sem þurfti til að stjórna uppbyggingu hennar.

Ludvig Hjálmtýsson var þar í forsvari frá upphafi. Hann var fyrsti formaður Ferðamálaráðs og stjórnaði fyrsta fundi ráðsins 7. júlí 1964.

Hann var formaður ráðsins í 12 ár frá 1964-1976, en það ár var hann skipaður ferðamálastjóri, þegar það embætti var stofnað. Ludvig var ferðamálastjóri í 8 ár til ársins 1984, er hann lét af störfum fyrir aldurs sakir.

Enginn einstaklingur hefur átt meiri þátt í því að móta starf Ferðamálaráðs.

Þó Ludvig hyrfi frá erilsömu starfi ferðamálastjóra 1984, sagði hann ekki alveg skilið við ferðamálin.

Vegna yfirburðþekkingar sinnar á íslenskri ferðaþjónustu var hann fenginn til að vinna að gagnasöfnun og hefja undirbúning að ritun sögu íslenskra ferðamála. Vann hann að þessu verkefni til dauðadags og hafði safnað saman miklu magni heimilda er hann féll frá.

Ferðamálaráð Íslands þakkar Ludvig Hjálmtýssyni fyrir hans stóra framlag í mótun og þróun íslenskrar ferðaþjónustu.



Árið 1990 varð metár í ferðaþjónustu hér á landi hvað snertir fjölda erlendra ferðamanna, dvalarlengd þeirra í landinu, heildartekjur af þjónustu við þá og síðast en ekki síst ferðir Íslendinga um eigið land.

Fjöldi erlendra ferðamanna varð meiri en nokkru sinni fyrr eða 141.718, sem er 8,6 % aukning frá fyrra ári.

Gjaldeyrstekjur þjóðarbúsins af þessum ferðamönnum urðu rúmlega 11,1 milljarður króna eða að meðaltali yfir 30 milljónir á hverjum degi allan ársins hring auk innlendarar verðmætasköpunar.

Raunaukning gjaldeyrstekna af ferðaþjónustu hefur orðið mikil á undanförunum árum eða um 60% á síðustu 4 árum. Mér er til efs að nokkur atvinnugrein í landinu hafi skilað hlutfallslega meiri aukningu gjaldeyrstekna á þessum tíma.

Ástæður þessa árangurs eru margar og of langt mál að rekja þær allar. Hér er að skila sér árangur af starfi einstaklinga og fyrirtækja í ferðaþjónustu, sem unnið hafa af miklum dugnaði að uppbyggingu, landkynningu og móttöku ferðamanna.

En ég vil nefna annan þátt, sem vegur ekki síður þungt.

Það er í mínum huga engin tilviljun, að mesta aukning ferðamanna til Íslands á síðustu árum er frá ýmsum löndum Evrópu, sem Forseti Íslands, Vigdís Finnbogadóttir hefur heimsótt síðastliðinn áratug.

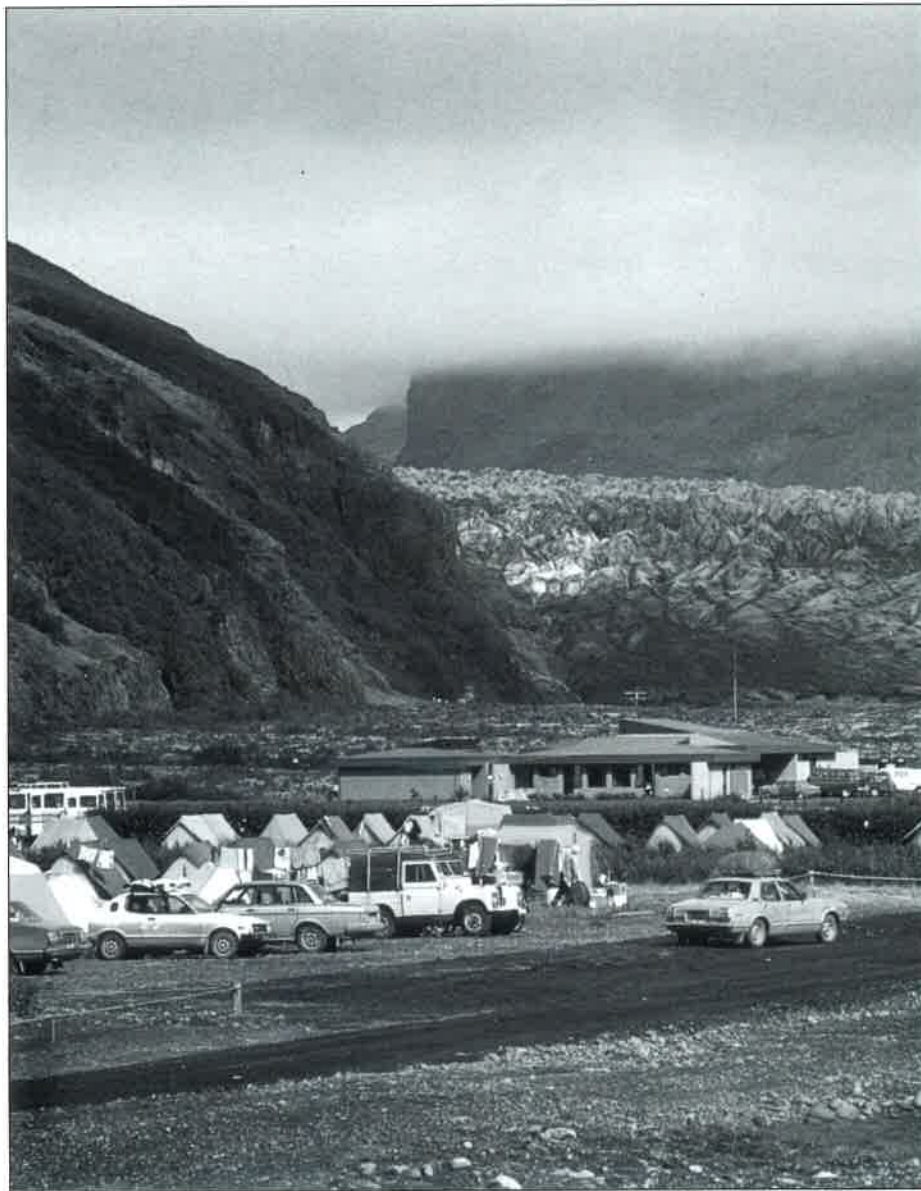
Ég held að almennt geri fólk sér ekki grein fyrir því hve Ísland fær mikla kynningu vegna þessa. Kastljós fjölmiðla beinist í nokkra daga að okkur og milljónatugir fá sínar fyrstu upplýsingar um landið, þjóðina, menningu hennar og sögu í sambandi við slíka umfjöllun.

Vakin er forvitni til frekari kynna.

Á sama hátt eru margar ástæður fyrir því að um metár var að ræða í ferðalögum Íslendinga um eigið land.

Þann aukna áhuga og það jákvæða viðhorf sem hefur skapast til okkar eigin lands, tel ég eiga verulegan þátt í aukningunni.

Því er ekki að neita að oft á tíðum hefur



mér þótt kveða við nokkuð neikvæðan tón, þegar rætt hefur verið um landið í íslenskum fjölmiðlum, og oft hef ég rætt við fjölmiðlamenn um ábyrgð þeirra. Það ber enginn sérstaka virðingu fyrir „Skerinu“ og varla langar marga að ferðast um „Klakann“.

En nú hafa orðið ánægjuleg umskipti.

Ótrúlegur fjöldi íslenskra landkynningarbóka hefur verið gerður undanfarið, auk mikillar umfjöllunar um Ísland í öðrum fjölmiðlum.

Landið er dásamað um leið og við erum minnt á það hlutverk okkar að skila því óskemmdu til næstu kynslóðar.

Fólk langar til að skoða „Perlur“ og það vill ganga vel um „Draumalandið“.

Það er von mín að þetta hafi varanleg áhrif á þá kynslóð, sem nú er að alast upp, og hún læri að meta landið, fái áhuga á að njóta þess og ferðast um það með þeirri varfærni sem það krefst.

Þrátt fyrir mikla aukningu í umsvifum ferðaþjónustu eru auðvitað mörg vandamál, sem leysa þarf.

Meðal stærstu vandamála hafa verið og eru stuttur ferðamannatími og of lítil dreifing ferðamanna um landið.

Hér hefur þó á þessu ári þökast nokkuð í rétta átt.

Aukning ferðamanna var hlutfallslega meiri utan háannatímans en í sumar.

Þá hafa stöðugt fleiri ferðamöguleikar verið að opnast um landið.

Slíkt er nauðsynlegt til að draga úr miklu álagi á sömu staðina ár eftir ár. Mjög ánægjulegt hefur verið að fylgjast með því frumkvæði og þeim dugnaði, sem ýmsir hafa sýnt á landsbyggðinni við að skapa aðstöðu fyrir ferðamenn. Bæði til móttöku og afþreyingar.

Um nokkuð langan tíma hafa ferðamenn sótt mest til Vestmannaeyja, Akureyrar og Mývatns utan Stór-Reykjavíkursvæðisins.

En nú hefur verið byggð upp aðstaða á ýmsum stöðum, sem samhliða stórbættu vegakerfi dró til sín tugþúsundir ferðamanna á síðasta ári. Ég held ég móðgi engan þó ég nefni hér Stykkishólm, Hornafjörð og Ísafjörð sem þá staði, sem mestum árangri náðu á árinu.

Það er ánægjulegt að sjá að við samdrátt í hefðbundnum atvinnuvegum til sjávar og sveita skuli ferðaþjónusta vera nýr valkostur á ýmsum sjávarútvegsstöðum og í landbúnaðarhéruðum.

Áætlað er að ársverkum, sem tengjast ferðaþjónustu beint eins og hún er skilgreind af Þjóðhagsstofnun, hafi fjölgað um nálægt 2000 síðastliðinn áratug, eða um 60%.

Í framhaldi af miklum vexti ferðaþjónustu á tiltölulega stuttum tíma hefur skilningur almennings og ekki síður stjórnvalda aukist á mikilvægi þess að henni séu búin skilyrði til að vaxa og þróast sem þjóðhagslega mikilvæg og arðgæf atvinnugrein.

Árið 1990 var lögð fram þingsályktunartil-laga um ferðamálastefnu og einnig frumvarp til laga um ferðaþjónustu.

Hvorugt þessara mála var afgreitt fyrir þinglok.

Það er von mín að sem fyrst verði mótuð opinber ferðamálastefna og atvinnugreinin fái lög, sem tryggja áframhaldandi þróun

hennar á þann hátt sem bæði ferðaþjónustan og stjórnvöld eru sáttn við.

Í því sambandi skiptir miklu að hagsmunaaðilar í ferðaþjónustu, atvinnugreinin sjálf, ekki síður en stjórnvöld, skilgreini sína hagsmuni og leitist við að samræma þá þannig að þróunarforsendur greinarinnar liggja sem skýrast fyrir.

Þrátt fyrir að vel hafi gengið 1990 er langt frá að stöðug tekjuaukning sé sjálfgefin.

Við eigum í mikilli samkeppni á erlendum og innlendum markaði.

Ýmsar ytri aðstæður ráðum við ekki við, eins og efnahagsástand á okkar markaðs-svæðum, gengisþróun, verðlagsþróun í samkeppnislöndum okkar, eldsneytisverð og fleira, sem getur skipt sköpum um afkomu atvinnugreinarinnar.

En innri aðstæðum ráðum við að miklu leyti sjálf.

Nú er lag til að þróa nánari samvinnu innan atvinnugreinarinnar og milli hennar og stjórnvalda.

Þegar væleg tíðindi berast af afkomu ýmissa atvinnuvega og spáð er minnkandi fiskafla hljótum við að kanna aukna möguleika í gömlum og nýjum atvinnugreinum.

Ferðaþjónusta hefur ýmsa kosti. Hún er vinnuafslrek og miðað við hliðstæða þróun næsta áratug og var þann síðasta má gera ráð fyrir að hún skapi 2000 fleiri ársverk um aldamót en nú.

Þá teygir ferðaþjónusta anga sína um landið allt og er því mikilvæg leið að markmiðum byggðastefnu.

Hún er þjónustuaukandi á þann hátt til dæmis að með auknum fjölda ferðamanna aukast samgöngumöguleikar innanlands og milli landa. Ferðaþjónustan eykur tíðni ferða til og frá hinum ýmsu stöðum til hagsbóta fyrir heimamenn. Þá eykst úrval veitinga- og gististaða svo eitthvað sé nefnt.

Þetta er sett hér á blað til að benda á nokkra kosti þessarar atvinnugreinar og mikilvægi þess að henni verði sköpuð hliðstæð vaxtarskilyrði og rekstrarumhverfi og öðrum gjaldyrisskapandi atvinnugreinum. En á sama tíma skal varað við því að farið verði of hratt í uppbyggingu ferðaþjónustu. Við megum aldrei gleyma því að þetta er áhættuáttvinnuvegur á hliðstæðan hátt og loðýrarækt og fiskeldi. Það gengur enginn að neinum tekjum vísam og áhættuþættirnir eru margir eins og nefnt hefur verið hér að framan.

Með auknum ferðalögum Íslendinga um eigið land og fjölgun erlendra gesta er mikilvægt að settar verði skýrar reglur um umgengni á landinu.

Í raun ætti ekki að þurfa að setja reglur,

svo ætti okkur að vera í blóð borin virðing fyrir landinu. En því miður þarf ekki annað en líta á suma staði landsins eftir Verslunarmannahelgi, svo dæmi sé tekið, til að sjá að verulega skortir á í umhverfislegu uppeldi.

Það sama á því miður við um suma okkar erlendu gesta.

En samfara því að settar verði reglur um umgengni verður að veita fjármagni til uppbyggingar og þjónustu á ferðamannastöðum.

Annars er tömt mál að tala um að hægt verði að fylgja reglunum eftir.

Við verðum að finna leið til að skila landinu aftur hluta teknanna, sem það gefur okkur.

Því er ekki að neita að ég hef nokkrar áhyggjur af þeirri auknu umræðu sem er um að nú verði að „stöðva“, „draga úr“, „takmarka“ fjölda ferðamanna.

Sú hætta er fyrir hendi að smám saman kunni að skapast neikvætt almenningsálit gagnvart ferðaþjónustu og þá einkum gagnvart erlendum ferðamönnum, því að svo vissir virðumst við um eigið ágæti að oftar en ekki væri hægt að álíta af umræðunni að eingöngu erlendir ferðamenn væru á ferð um landið.

Að sjálfsögðu erum við Íslendingar í miklum meirihluta þeirra ferðamanna sem ferðast um landið.

Við höfum nýst á þessu landi í aldir. Gróðureyðing og náttúruspjöll eru fyrst og fremst manna verk, þótt óblíð náttúruöfl eigi þar einnig hlut að máli.

Auknar mannaferðir um hálendið hafa aftur á móti opnað augu okkar fyrir ástandinu og aukið umræðuna um mikilvægi úrbóta og er það vel, því umræðan er nauðsynleg og orð eru til alls fyrst.

En þá bregður svo við með aukinni umferð um landið, að í umræðum um nauðsyn úrbóta er jafnvel rætt um það sem möguleika að innheimta sérstakt gjald af ferðamönnum, sem ferðast um hálendið.

Maður hlýtur að spyrja sig hvers vegna þessi atvinnugrein ætti að greiða sérstaklega fyrir aðgang að hálendi Íslands? Aðrar atvinnugreinar hafa haft aðgang að því lengi, sumar um aldir, og ekki minnst ég þess að hafa fyrr heyrt hugmyndir um sérstakar gjaldtökur vegna umferðar um það eða afnota þeirra af hálendinu.

Þó ég geri mér fulla grein fyrir að hér sé eingöngu um að ræða hugmynd enn sem komið er fannst mér nauðsynlegt að fjalla nokkuð um málið hér, því svo virðist sem hugmyndinni hafi verið tekið sem raunhæfum möguleika af ýmsum. Ég geri mér líka ljóst að framkvæmd þessa máls á langt í land, þó ekki væri nema vegna þess að há-



landið hefur enn ekki verið skilgreint né afmarkað.

Vonandi verður þetta aldrei nema hugmynd. En það skal ítrekað, svo enginn miskilji þessi orð mín, að við verðum að finna leið til að skila hluta teknanna af ferðaþjónustunni og öðrum atvinnugreinum, sem nýta landið, gæði þess og takmarkaðar auðlindir, til landsins aftur.

Ferðamenn greiða nú þegar ýmis gjöld og skatta vegna ferða um landið sem renna til uppbyggingar. Nægir þar að nefna flugvallarskatt, sem rennur til flugvallarframkvæmda, vegagjald af hverjum bensínlítra, sem fer til veg framkvæmda, innritunargjald til Flugstöðvar Leifs Eiríkssonar og fleira mætti nefna.

Segja má að með ofangreindum gjöldum greiði ferðamenn fyrir afnot af flugstöðvum, flugvöllum og vegakerfi.

Aukin umsvif ferðaþjónustu flýta því fyrir úrbótum í flugvalla- og vegagerð. Þá greiða erlendir og innlendir ferðamenn að sjálf-sögðu virðisaukaskatt af neyslu og keyptri þjónustu í landinu. Atvinnugreinin sjálf greiðir svo hlutfallslega meiri skatta en aðrar gjaldeyrisskapandi atvinnugreinar.

Á öðrum stað í ársskýrslunni er vikið að skerðingu á lögbundnu framlagi til Ferða-

málaráðs. Þar er einnig um sérstakan skatt að ræða því verðlag var hækkað í Fríhöfninni, sem nam lögbundnu gjaldi til ráðsins. „Inneign“ Ferðamálaráðs er nú um 500 milljónir vegna skerðinga frá 1976. Þessir fjármunir kæmu sér vel í eftirlit, skipulag, endurbætur og uppbyggingu.

En þessi beini skattur af ferðamönnum hefur farið til annarra verkefna en honum var ætlað.

Ég tel mig hafa bent á að nú þegar greiði ferðamenn ýmsa skatta og gjöld vegna ferða sinna um landið. Þessum fjármunum þarf að beina til greiðslu kostnaðar og uppbyggingar vegna ferðaþjónustu.

En ég vil eindregið vara við hugmyndum um frekari gjaldtökur og skatta af ferðamönnum og ferðaþjónustu. Nóg er að gert.

Allnokkur umræða hefur einnig verið um útgerð erlendra ferðaþjónustuaðila hér á landi. Í því sambandi hefur m.a. verið rætt um matarinnflutning. Eins og fram kemur í skýrslunni hefur nú verið sett ný reglugerð, sem minnkar um 70% það magn matvæla sem ferðamenn mega koma með til landsins án greiðslu aðflutningsgjalda.

Við verðum að tryggja að atvinnugreinin verði sem mest í höndum okkar sjálfra. Því er nauðsynlegt að allar reglur og lög um

starfsemi í ferðaþjónustu séu það skýr að ekki leiki vafi á því hvað sé bannað og hvað ekki. Eins og nú er skortir verulega á að svo sé í mörgum þáttum atvinnugreinarinnar.

Við megum ekki láta það örlitla brot erlendra ferðamanna, sem er hér til vandræða, skapa neikvæða ímynd gagnvart heilli atvinnugrein, sem aflar um 10% af gjaldeyriskjóm þjóðarinnar.

Á sama hátt megum við ekki láta umgengni tiltölulega fárra Íslendinga verða til þess að grípa þurfi til róttækra aðgerða gagnvart öllum ferðamönnum. Við hljótum frekar að beita sérstökum aðgerðum gagnvart þessum fáu erlendu og innlendu ferðamönnum.

Það hlýtur að vera hlutverk okkar í ferðaþjónustunni að reyna að skapa jákvæða ímynd um þessa mikilvægu atvinnugrein.

Hún verður aldrei stunduð hér til fram-búðar nema í sátt við þjóðina og landið.

Ég þakka öllum innan ferðaþjónustunnar, opinberum aðilum og öðrum, sem með miklum dugnaði gerðu árið 1990 að metári í ferðaþjónustu, einstaklega ánægjulegt samstarf.

Magnús Oddsson

Ferðamálaráð, framkvæmdastjórn og nefndir 31.12.1990

Ferðamálaráð

Án tilnefningar:

Kristín Halldórsdóttir, formaður
Árni Þór Sigurðsson, varaformaður
Erlingur Sigurðarson
Ingibjörg Sigtryggisdóttir
Þuríður Backman

Varafulltrúar:

Anna Hildur Hildibrandsdóttir
Guðbjörg Ársælsdóttir
Þorbjörg Samúelsdóttir
Einar Ögmundsson
Björn Vilmundarson

Samkvæmt tilnefningu

Félag hópfarðaleyfishafa:
Júlíus Sigurbjörnsson
Guðmundur Kjerúlf (varamaður)

Félag íslenskra ferðaskrifstofa:

Karl Sigurhjartarson
Helgi Jóhannsson (varamaður)

Félag leiðsögumanna:

Birna G. Bjarnleifsdóttir
Helgi Guðmundsson (varamaður)

Félag sérleyfishafa:

Ágúst Hafberg
Gunnar Sveinsson (varamaður)

Ferðafélag Íslands:

Páll Sigurðsson
Höskuldur Jónsson (varamaður)

Flugleiðir b.f.:

Pétur J. Eiríksson
Sigurður S. Sigurðsson (varamaður)

Náttúruverndarráð:

Þóroddur F. Þóroddsson
Ingvi Þorsteinsson (varamaður)

Samband veitinga- og gistihúsa:

Bjarni I. Árnason
Wilhelm Wessman (varamaður)

Önnur flugfélög en Flugleiðir b.f.:

Magnús Bjarnason
Hörður Guðmundsson (varamaður)

Ferðahjónusta bænda:

Páll Richardsson
Kristleifur Þorsteinsson (varamaður)

Reykjavíkurborg:

Júlíus Hafstein
Ólafur Jónsson (varamaður)

Ferðamálasamtök Vesturlands:

Svanborg Siggeirsdóttir
Jón Pálmi Pálsson (varamaður)

Ferðamálasamtök Vestfjarða:

Pétur Bjarnason
Áslaug Alfreðsdóttir (varamaður)

Ferðamálasamtök Norðurlands vestra:

Vigfús Vigfússon
Ragnar Ingi Tómasson (varamaður)

Ferðamálasamtök Norðurlands eystra:

Þorleifur Þór Jónsson
Jón Gauti Jónsson (varamaður)

Ferðamálasamtök Austurlands:

Karen Erla Erlendsdóttir
Sigurborg Hannesdóttir (varamaður)

Ferðamálasamtök Suðurlands:

Jóhannes Sigmundsson
Hjörtur Þórarinnsson (varamaður)

Ferðamálasamtök Suðurnesja:

Steindór Sigurðsson
Pétur Jóhannsson (varamaður)

Ferðamálasamtök höfuðborgarsvæðisins (ábeyrnarfulltrúi)

Jóna Gróa Sigurðardóttir
Þórarinn Jón Magnússon (varamaður)

Framkvæmdastjórn

Kristín Halldórsdóttir, formaður
Karl Sigurhjartarson, Fél. ísl. ferðaskrifstofa
Pétur J. Eiríksson, Flugleiðum
Bjarni I. Árnason, SVG
Þóroddur F. Þóroddsson, Náttúruverndarráði.
Árni Þór Sigurðsson, varaformaður, sat
einnig fundi framkvæmdastjórnar
Til vara:
Júlíus Hafstein, Reykjavíkurborg.

Ferðamálaráð hélt 8 fundi á árinu og
framkvæmdastjórn 24 fundi

Nefndir Ferðamálaráðs

Landkynningarnefnd:

Karl Sigurhjartarson, formaður
Bjarni I. Árnason
Júlíus Sigurbjörnsson
Páll Richardsson
Sigurður S. Sigurðsson

Umbverfisnefnd:

Þóroddur F. Þóroddsson, formaður
Birna G. Bjarnleifsdóttir
Jón Gauti Jónsson

Menntamálanefnd:

Birna Bjarnleifsdóttir, formaður
Auður Björnsdóttir
Höskuldur Jónsson
Margrét Jóhannsdóttir
Sigrún Magnúsdóttir

Útblutunarnefnd fjölmiðlabikars:

Erlingur Sigurðarson
Jóhannes Sigmundsson
Júlíus Sigurbjörnsson

Undanþágunefnd vegna erlendra fararstjóra:

Kristín Halldórsdóttir
Halldór Bjarnason
Magnús Oddsson
Margrét Sigurðardóttir

Fulltrúar Ferðamálaráðs í ráðum og nefndum

Nordisk Tourist Råd:

Birgir Þorgilsson

ETC

Birgir Þorgilsson

Vest-Norden ferðamálanefndin:

Kristín Halldórsdóttir
Magnús Oddsson
Pétur J. Eiríksson

Stjórn Útflutningsráðs Íslands:

Sigurður Helgason
Magnús Oddsson (varamaður)

Stjórn ferðamálasjóðs:

Ágúst Hafberg
Þorleifur Þór Jónsson
Sigurður Skúli Bárðarson (varamaður)
Júlíus Sigurbjörnsson (varamaður)

Stjórn Upphýsingamiðstöðvar ferðamála:

Árni Þór Sigurðsson
Áslaug Alfreðsdóttir
Pétur J. Eiríksson
Karl Sigurhjartarson (varamaður)
Birna Bjarnleifsdóttir (varamaður)
Bjarni I. Árnason (varamaður)

Starfsfólk

Birgir Þorgilsson, ferðamálastjóri fór í ársleyfi 1. apríl 1990.

Frá sama tíma var Magnús Oddsson ráðinn markaðsstjóri ráðsins og settur ferðamálastjóri.

Ragna Samúelsson, skrifstofustjóri lét af störfum 30. apríl 1990.

Kristín Pétursdóttir, ritari hvarf til annarra starfa 1. júní 1990.

Þá lét Unnur Georgsson af störfum á skrifstofu ráðsins í New York 31. ágúst 1990.

Í lok ársins voru eftirtaldir starfandi á skrifstofum Ferðamálaráðs:

Magnús Oddsson, settur ferðamálastjóri
Inga Sólnes, upplýsingafulltrúi
Íris Guðjónsdóttir, fjármálafulltrúi
Inga María Magnúsdóttir, ritari
Dieter Wendler, forstöðumaður Frankfurt
Anni Knieps, ritari Frankfurt
Einar Gustavsson, forstöðumaður New York
Björg Pálsdóttir, ritari New York.

Auk þess vann Sigríður Þrúður Stefánsdóttir í sumarafleysingum á skrifstofunni og Jóhanna B. Magnúsdóttir sinni sérverkefni í umhverfismálum um 10 vikna skeið, sem nánar verður vikið að síðar.



Húsnæði

1. maí 1990 flutti Ferðamálaráð starfsemi sína að Lækjargötu 3, eða Gimli. Um er að ræða nokkru minna húsnæði en var að Laugavegi 3. Á sama tíma flutti Upplýsingamiðstöð ferðamála í næsta hús við hliðina, Bankastræti 2.

Með flutningunum var stefnt að aukinni samvinnu á milli Ferðamálaráðs og Upplýsingamiðstöðvar og hefur náðst aukin hagkvæmni og sparnaður í rekstri beggja.

Nefna má í því sambandi að einn starfs-

maður sinnir bókhaldi fyrir báða og bæklingalager er sameiginlegur. Ýmis önnur hagkvæmni felst í því að skrifstofurnar eru sem næst undir sama þaki.

Ýmis fyrirtæki í ferðaþjónustu hafa haft aðsetur í Gimli svo húsið tengist nokkuð sögu íslenskrar ferðaþjónustu.

Ferðaskrifstofa ríkisins var þar til húsa 1956-1973 og Kynnisferðir voru síðan þar um árabíl.



Skrifstofur erlendis

Ferðamálaráð starfrækir 2 skrifstofur erlendis.

Ljóst er að vegna þröngrar fjárhagsstöðu ráðsins hefði verið erfitt og líklega útilokað að starfrækja landkynningarskrifstofur erlendis, ef ekki hefði náðst samstaða meðal stærstu hagsmunaaðila ferðaþjónustunnar um fjármögnun þeirra.

Landkynningarskrifstofan í Frankfurt er starfrækt í samvinnu við eftirtalda aðila:

Flugleiðir

Félag íslenskra ferðaskrifstofa
Samband veitinga- og gistihúsa
Ferðaþjónustu bænda
Félag sérleyfishafa.

Skrifstofan í New York er til húsa í sameiginlegri landkynningarskrifstofu Norður-

landa. Eftirtaldir aðilar tóku fjárhagslegan þátt í starfsemi 1990:

Flugleiðir

Samband veitinga- og gistihúsa
Reykjavíkurborg.

Bein framlög ofangreindra aðila til þessara tveggja skrifstofa voru rúmlega 8 milljónir króna á árinu. Það skipti sköpum um að hægt var að halda úti þessari sjálfsögðu þjónustu á markaðssvæðum okkar.

Skrifstofurnar sinna upplýsingagjöf og landkynningarmálum annars vegar á öllu meginlandi Evrópu og hins vegar í Bandaríkjunum.

Þátttaka í ferðasýningum var stór þáttur í starfsemi skrifstofanna.

Þá hefur vaxandi áhersla verið lögð á

blaðamannaheimsóknir enda var á árinu mikil umfjöllun um Ísland í erlendum fjölmiðlum.

Árangur af starfsemi skrifstofanna er ótvíráður. Starfsemi þeirra þarf að auka og er nú leitað leiða til að hægt sé að auka starfsemi þeirra, m.a. með fjölgun rekstraðila.

Þá hefur Ferðamálaráð samþykkt, 4 skrifstofur Flugleiða sem „Upplýsingaskrifstofur Ferðamálaráðs“ í viðkomandi löndum það eru skrifstofurnar í Bretlandi, Frakklandi, Hollandi og Sviss.

Forstöðumaður skrifstofunnar í New York er Einar Gustavsson og Dieter Wendler Jóhannsson er forstöðumaður í Frankfurt.

Forseti Íslands, Vigdís Finnbogadóttir sæmdi 17. júní 1990 Dieter Wendler riddarakrossi fálkaorðunnar fyrir störf að landkynningarmálum.

Upplýsingamiðstöð ferðamála

Upplýsingamiðstöð ferðamála hóf starfsemi 1987.

Hlutverk hennar er að miðla upplýsingum til erlendra og innlendra ferðamanna, auk þess sem safnað er og dreift upplýsingum um íslenska ferðaþjónustuaðila til erlendra söluaðila í formi Handbókar ferðaþjónustunnar. Þá sér miðstöðin um bæklingadreifingu fyrir ýmsa í ferðaþjónustunni.

Ferðamálaráð greiðir 50% af rekstrar- og kostnaði Upplýsingamiðstöðvarinnar, Reykjavíkurborg 25% og Ferðamálasamtök landsbyggðarinnar 25%.

Stöðug aukning hefur verið í starfsemi Upplýsingamiðstöðvarinnar þessi 3 ár, sem hún hefur verið starfrækt.

Á árinu var mikið leitað til starfsfólks skrifstofunnar um ráðgjöf vegna uppbyggingar upplýsingamiðstöðva á landsbyggðinni svo og vegna útgáfu bæklinga.

Starfsmenn eru 4-7 eftir árstíma.

Forstöðumaður er María Guðmundsdóttir.

Fjöldi erlendra ferðamanna

Skipting eftir þjóðerni og breyting milli ára



Auk þessara erlendu farþega heimsóttu 7973 erlendir gestir landið með 18 skemmtiferðaskipum á árinu.

Þjóðerni	1989	1990	Breyting
Bandaríki Norður-Ameríku	22.952	22.616	-0,4%
Önnur lönd Ameríku	1.658	1.519	-8,4%
Danmörk	16.159	15.176	-6,1%
Svíþjóð	16.430	18.612	13,3%
Noregur	9.061	10.256	13,2%
Finnland	4.409	4.769	8,2%
Bretland	11.990	13.745	14,6%
Írland	574	570	-0,7%
Þýskaland	18.493	20.638	11,6%
Frakkland	8.187	10.021	22,4%
Belgía	1.017	941	-7,5%
Holland	2.516	2.994	19,0%
Luxembourg	378	314	-16,9%
Austurríki	3.171	3.614	14,0%
Sviss	4.753	5.651	18,9%
Ítalía	2.981	3.614	21,2%
Asía og Afríka	2.633	2.643	0,4%
Ástralía og Nýja-Sjáland	620	685	10,5%
Aðrir	2.521	3.339	32,4%
Samtals	130.503	141.717	8,6%

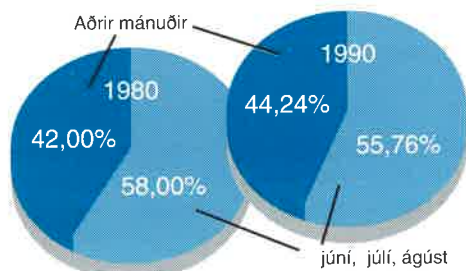
Heimild: Útlendingaeftirlitið



Komur erlendra ferðamanna frá ýmsum löndum árin 1970-1990



Skipting ferðamennsku eftir árstíðum



Fjöldi farþega til landsins 1949 til 1990

Fjöldi	Íslend- ingar	Norður- landabúar	Bretar	V-Þjóð- verjar	Banda- ríkjamenn	Önnur lönd	Útlend- ingar alls	Farþegar alls
1949	6.376	1.773	796	580	1.810	353	5.312	11.688
1950	4.312	1.824	717	200	1.340	302	4.393	8.695
1951	4.780	1.646	920	175	1.003	340	4.084	8.864
1952	4.943	2.031	1.023	206	1.137	426	4.823	9.766
1953	5.183	1.878	737	272	3.024	469	6.380	11.563
1954	6.566	2.907	584	424	2.452	476	6.843	13.409
1955	7.112	3.682	648	648	3.778	718	9.474	16.586
1956	8.751	4.210	779	812	2.872	844	9.517	18.268
1957	8.858	4.339	854	785	2.432	869	9.279	18.137
1958	8.239	4.940	919	883	2.512	857	10.111	18.350
1959	9.712	6.352	870	1.162	2.942	970	12.296	22.008
1960	9.491	6.092	1.162	1.257	3.123	1.172	12.806	22.297
1961	10.078	5.215	1.705	1.494	3.700	1.402	13.516	23.594
1962	11.227	6.848	2.155	1.725	4.561	1.960	17.249	28.476
1963	13.124	6.406	2.520	1.974	4.376	2.299	17.575	30.699
1964	16.746	8.048	2.980	2.603	6.180	3.158	22.969	39.715
1965	18.679	10.353	3.114	3.374	7.997	4.041	28.879	47.558
1966	23.147	9.857	3.718	4.580	11.756	4.822	34.733	57.880
1967	23.368	9.120	4.515	3.991	13.191	6.911	37.728	64.096
1968	20.848	9.835	3.968	4.231	15.278	7.135	40.447	61.295
1969	19.482	9.023	4.637	4.621	17.934	7.884	44.099	63.581
1970	26.899	10.600	5.295	5.497	22.352	9.164	52.908	79.807
1971	32.205	10.363	5.785	6.460	27.588	10.523	60.711	92.924
1972	37.807	12.972	7.127	7.369	28.124	12.434	68.026	105.833
1973	47.661	17.886	5.317	8.084	29.499	13.233	74.019	121.680
1974	54.941	16.947	4.306	7.872	26.587	12.467	68.476	123.417
1975	51.438	18.967	5.649	7.966	25.053	14.041	71.676	123.114
1976	59.879	17.185	3.305	10.147	24.095	15.448	70.180	130.059
1977	70.992	17.920	4.648	11.390	22.574	16.158	72.690	143.682
1978	80.273	19.194	5.529	11.942	23.512	15.523	75.700	155.973
1979	73.489	20.990	6.761	9.761	22.525	16.875	76.912	150.401
1980	69.270	19.673	6.876	9.112	15.260	15.000	65.921	135.191
1981	77.825	20.145	7.880	9.160	17.904	16.809	71.898	149.723
1982	85.314	19.563	7.276	8.595	20.824	16.342	72.600	157.914
1983	79.695	19.385	8.868	8.821	24.915	15.603	77.592	157.287
1984	89.728	22.416	9.398	9.615	27.293	16.468	85.190	174.918
1985	95.662	28.374	9.720	9.416	31.633	18.297	97.443	193.105
1986	111.621	34.541	10.264	13.601	32.700	22.422	113.528	225.149
1987	142.797	45.073	10.597	14.011	35.669	23.965	129.315	272.112
1988	149.211	47.463	10.525	15.588	28.724	26.523	128.823	278.034
1989	142.579	46.059	11.990	18.316	22.952	31.186	130.503	273.082
1990	142.054	48.813	13.754	20.201	22.616	36.333	141.717	283.771

Heimild: Útlendingaeftirlitið.



Gistináttatalning

Hér á landi hefur um rúmlega 40 ára skeið farið fram talning erlendra ferðamanna eftir þjóðerni.

Í flestum svonefndum ferðamannalöndum hefur um langt skeið verið gerð gistináttatalning.

Með slíkum upplýsingum er hægt að fara nokkuð nærri um meðaldvalarlengd ferðamanna frá einstökum löndum, en slíkar upplýsingar eru mjög nauðsynlegar, ekki síst með tilliti til mikilvægis einstakra markaðs-svæða.

Þá eru upplýsingarnar ekki síður mikil-

vægar vegna ferðalaga Íslendinga í eigin landi.

Hér á landi var gistináttatalning tekin upp voríð 1984.

Hagstofa Íslands hefur séð um framkvæmd talningarinnar og átt í nokkrum erfiðleikum, sérstaklega í byrjun, við innheimtu upplýsinga.

Heimtur frá farfuglaheimilum hafa verið 100%. Heimtur frá hótelum og gististöðum hafa einnig verið góðar eða að jafnaði yfir 80%. Þar sem gistrými hótela hefur verið þekkt hefur á grundvelli þessara upplýsinga

verið áætlaður fjöldi gistinátta hjá þeim aðilum, sem ekki hafa skilað. Upplýsingar vegna ársins 1990 liggja ekki enn fyrir frá Hagstofunni.

Mjög mikilvægt er að þessar upplýsingar skili sér frá öllum gististöðum, þar með talin tjaldsvæði, skálar ferðafélaga, bændagisting og einkagisting svo hægt sé að taka ákvarðanir í samræmi við niðurstöður talningarinnar.

Samkvæmt upplýsingum Hagstofunnar voru gistinætur 1987-1989 sem hér segir á öllum hótelum og gistiheimilum:

	1987	1988	1989
Íslendingar	258.274	250.020	223.985
Danir	36.909	34.242	34.662
Svíar	48.175	53.571	53.499
Norðmenn	30.539	28.171	25.362
Finnar	8.679	11.403	13.390
Bretar	37.478	35.479	43.560
V-Þjóðverjar	48.351	50.037	67.883
Hollandingar	4.910	5.246	4.616
Frakkar	14.513	15.840	26.006
Svisslendingar	10.944	12.699	18.157
Aðrir Evrópubúar	27.007	27.194	32.921
Bandaríkjamenn	70.536	50.475	42.268
Aðrir	16.667	18.771	17.715
Samtals	612.981	593.149	603.984

Heimild: Hagstofa Íslands

Fjölmiðlabikar



Ljósmynd: Kristján Arngrímsson.

Fjölmiðlabikar Ferðamálaráðs var fyrst veittur árið 1982 fyrir skrif um ferðamál 1981.

Hann hefur síðan verið veittur árlega að undanskildu árinu 1985.

Fjölmiðlabikarinn er viðurkenning Ferðamálaráðs fyrir umfjöllun um ferðamál í fjölmiðlum.

Að þessu sinni var Hjálmar R. Bárðarsyni veittur bikarinn fyrir árið 1989.

Hjálmar hefur verið ötull við störf sín og myndatökur, allt frá árinu 1953, um og af Íslandi, íslenskri náttúru, sögu, menningu og sérkennum.

Bækur Hjálmars eru hver annarri vandaðri að allri gerð, ytra sem innra, myndir frábærar, efni vandað og á góðu máli. Bækurnar eru orðnar 6 að tölu og hafa auk þeirra gæða, sem fyrr eru nefnd, það sér til ágætis

að hafa allar komið út á erlendum tungumálum, allt frá þremur til sex hver bók.

Hjálmar hefur gefið út allar sínar bækur sjálfur.

Sú bók, sem Hjálmar gaf út árið 1989, er að sjálfsögðu það verk hans sem hafði úrslitaáhrif á niðurstöðu Ferðamálaráðs.

Bókin Hvítá er glæsilegasta rit höfundar. Hvítá er þegar komin út á þremur tungumálum. Umfjöllun um náttúru svæðisins, jarðfræði, sögu og menningu er með þeim ágætum að einstakt má telja.

Nægir þar að nefna umfjöllun í máli og myndum um sögustaði eins og Skálholt og Þingvelli.

Hjálmar R. Bárðarson er verðugur handhafi Fjölmiðlabikars Ferðamálaráðs fyrir árið 1989

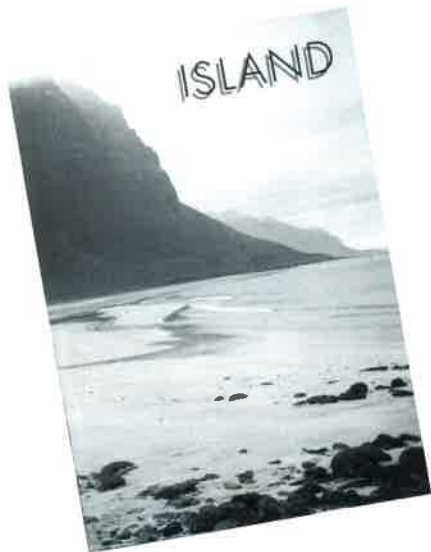
Leiðsögunám

Ferðamálaráð skal samkvæmt lögum sjá um skipulagningu náms fyrir leiðsögumenn. Námskeið fyrir verðandi leiðsögumenn var haldið veturinn 1989-1990. Í maímánuði voru útskrifaðir 42 leiðsögumenn, sem staðist höfðu próf frá námskeiðinu.

Það er skoðun Ferðamálaráðs að þessu námi skuli fundinn staður innan hins almenna skólakerfis. Það hefur verið rætt við menntamálaráðuneytið auk þess sem Menntaskólinn í Kópavogi hefur sýnt því mikinn áhuga að þetta nám ásamt ýmsu öðru námi í ferðamálafræðum verði stundað í þeim skóla.



Nýr Íslandsbæklingur



Á árinu var ráðist í gerð nýs Íslandsbæklinga. Lögð var áhersla á að gera bæklinginn þannig úr garði að auk þess að gefa sem bestar upplýsingar um landið gæfi hann ekki síður upplýsingar um þá þjóð sem landið byggir og sögu hennar. Þá var lögð áhersla á að hann kynnti sem best ferðamöguleika á Íslandi allt árið.

Bæklingurinn er 24 síður auk 8 síðna innleggs, sem nefnt er: „Ísland A-Ö“. Þar eru ýmsar handhægar upplýsingar fyrir ferðamenn á Íslandi. Þessar 8 síður voru einnig prentaðar sérstaklega og dreift í meira upplagi en aðalbæklingnum.

Nýi bæklingurinn var prentaður á fleiri tungumálum en fyrri bæklingar eða alls 7, dönsku, norsku, ensku, þýsku, frönsku, ítölsku og japönsku.

Þá var samhliða gerð þessa bæklinga unnið að gerð 6 landshlutabæklinga á þremur tungumálum og komu þeir út í febrúar 1991.

Hver þeirra er 12 síður og eru fyrir eftirtalda landshluta: Suðurnes, Vesturland, Vestfirði, Norðurland, Austurland og Suðurland. Bæklingarnir voru unnir í samvinnu við Ferðamálasamtök landshlutanna.

Umbverfismál

Í lögum um ferðamál segir svo þar sem fjallað er um verkefni Ferðamálaráðs:

„Samstarf við Náttúruverndarráð og aðra hlutaðeigandi aðila um að umhverfi, náttúru- og menningarverðmæti spillist ekki af starfsemi þeirri, sem lög þessi taka til.“

„Frumkvæði að fegrun umhverfis og góðri umgengni á viðkomu- og dvalarstöðum ferðafólks. Samstarf við einkaaðila og opinbera aðila um snyrtilega umgengni lands í byggðum sem óbyggðum.“

Ferðamálaráð hefur af veikum mætti reynt að framfylgja þessu ákvæði laganna, en það er deginum ljósara að með því fjármagni,

sem ráðið hefur til umráða, verður ekki hægt að sinna þessu verkefni að neinu gagni.

Þá er alls ekki ljóst af lestri laganna hvert er raunverulega hlutverk Ferðamálaráðs í umhverfismálum né að hve miklu leyti eða hvort ráðið eigi að fjármagna framkvæmdir og sjá um rekstur snyrtiaðstöðu á ferðamannastöðum.

Þrátt fyrir það eru í kjölfar umhverfisvakningar sífellt meiri kröfur gerðar til Ferðamálaráðs um framkvæmd ofangreindra lagaákvæða. Einstaklingar og fjölmiðlar þrýsta á svör og framkvæmdir. Stjórnvöld hljóta því að verða að veita fjármagni til

þessara verkefna hvort sem framkvæmdin verður í höndum Ferðamálaráðs eða annarra.

Umhverfismál eru nú mjög ofarlega í hugum flestra. Ísland er orðið ferðamannaland. Innlendir og erlendir ferðamenn munu halda áfram að ferðast um landið. Því verður ekki lokað. Við hljótum því að setja metnað okkar í að veita fjármagni til upplýsingagjafar til ferðamanna um umhverfismál, til forvarnarstarfs á ferðamannastöðum, til úrbóta, til gæslu og til byggingar og reksturs snyrtiaðstöðu. Endalaust má deila um hver eigi að greiða fyrir þetta og hver eigi að sjá um það.

Því verður ekki á móti mælt að verulegur

hluti teknanna af ferðamannaþjónustu rennur til opinberra aðila í formi skatta og ýmissa annarra gjalda. Við verðum því að finna leið til að skila hluta þessara tekna aftur til þeirra náttúruverðmæta, landsins sjálfs, sem skóp tekjurnar.

Á sama hátt verður að ákveða skýrt í lögum hver eða hverjir fari með framkvæmd og umsjón þessara mála.

Á það að vera Ferðamálaráð. Náttúruverndarráð, Vegagerðin, Skipulag ríkisins, önnur ríkisstofnun eða jafnvel einhver ný stofnun, sem fer með umsjón, eftirlit, framkvæmdir og rekstur ferðamannastaða í byggð og óbyggð?

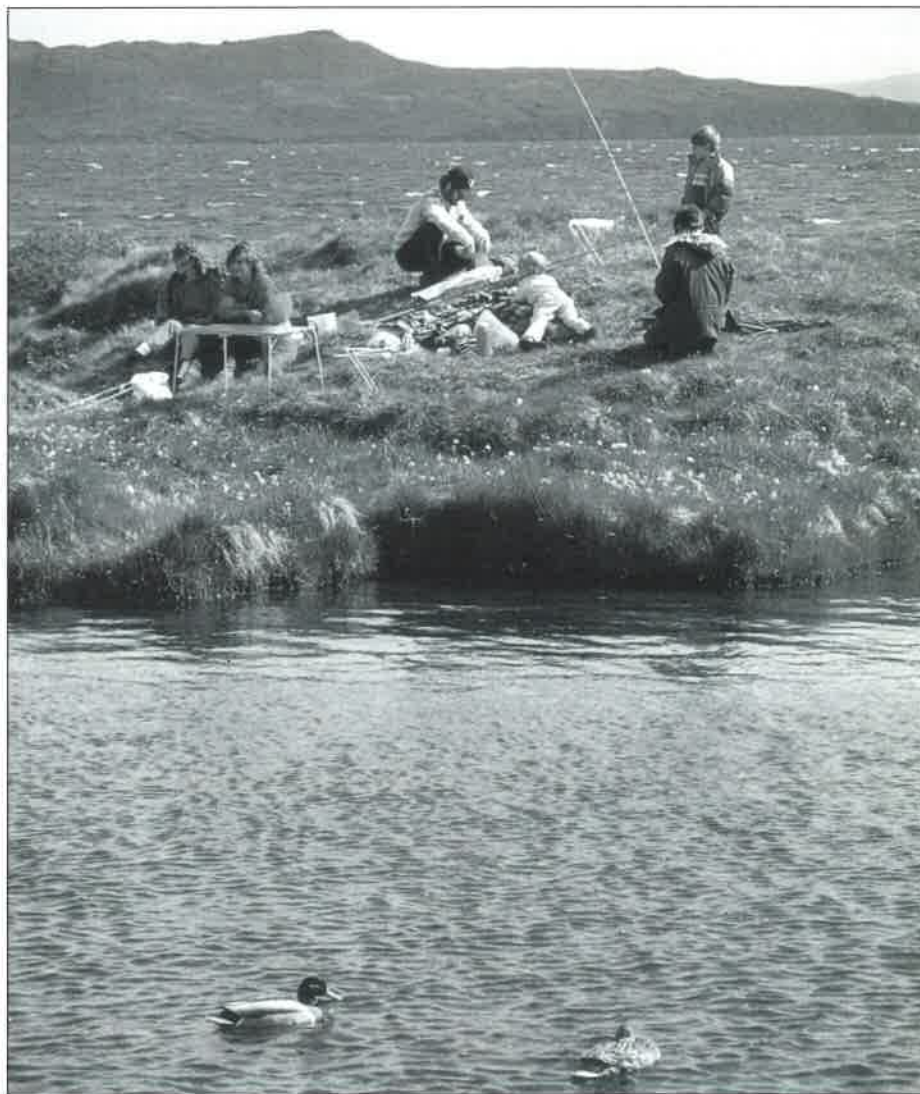
Ferðamálaráð samþykkti á árinu að ráða sérstakan starfsmann tímabundið til að sinna sérstaklega umhverfismálum á skrifstofu ráðsins.

Þetta var gert í kjölfar þess að nú voru nokkru meiri fjármunir til ráðstöfunar en áður.

Jóhanna B. Magnúsdóttir var ráðin í 10 vikur til að gera úttækt á ástandi á ýmsum fjölsóttum ferðamannastöðum og gera tillögur til úrbóta. Jóhanna ferðaðist víða um land og gerði skýrslu um ástand á 47 ferðamannastöðum. Einnig eru í skýrslunni gerðar tillögur til úrbóta.

Ferðamálaráð samþykkti nokkra styrki til aðila vegna byggingar snyrtiaðstöðu, alls að upphæð um 1 milljón króna á árinu.

Á öðrum stað í þessari skýrslu er rætt um snyrtiaðstöðu við Gullfoss.



Ferðamálaráðstefna

20. ferðamálaráðstefna Ferðamálaráðs var haldin í Hótel Valaskjálfi á Egilsstöðum dagana 16. og 17. febrúar og sóttu hana um 150 þátttakendur. Þessi ráðstefna var því ein sú fjölmennasta frá því að sú fyrsta var haldin á Þingvöllum 1965.

Á ráðstefnunni voru flutt þrjú framsöguerindi. Gerður G. Óskarsdóttir ræddi um fræðslumál og menntun í ferðaþjónustu, Valtýr Sigurbjörnsson um uppbyggingu ferðaþjónustu í dreifbýli og að lokum gerði Hjörleifur Guttormsson alþingismaður grein fyrir áfangaskýrslu Ferðamálanefndar samgönguráðuneytisins.

Að loknum flutningi framsöguerinda skiptu ráðstefnugestir sér í sex vinnuhópa þar sem fjallað var um hina ýmsu þætti atvinnugreinarinnar. Skriflegum ályktunum og niðurstöðum hópanna var síðan dreift til allra þátttakenda á ráðstefnunni og loks fjallað um þær í almennum umræðum.



Ljósmynd: Björn Sveinsson.

Ferðamálaár Evrópu

Ísland var í hópi 18 Evrópuþjóða, sem voru þátttakendur í kynningarátaki á árinu sem var nefnt „Ferðamálaár Evrópu“.

Ein ástæða þess að ákveðið var að helga árið 1990 ferðamáli er sú, að mikilvægi ferðaþjónustunnar fer ört vaxandi í Evrópu jafnt sem annars staðar. Um aldamótin er gert ráð fyrir að ferðaþjónustan verði stærsta atvinnugrein í heimi.

Fleiri ástæður liggja að baki því að árið 1990 var helgað ferðamáli. Fyrirsjáanlegar eru miklar breytingar á efnahagskerfi Evrópu á næstunni með tilkomu hins opna efnahags-svæðis í löndum Efnahagsbandalags Evrópu. Ferðaþjónustan gegnir tvíþættu hlutverki í þessu tilliti. Í fyrsta lagi verða miklar breytingar á rekstrarumhverfi aðila sem byggja afkomu sína á þessari atvinnugrein með tilkomu aukins sjálfræðis í viðskiptum.

Í öðru lagi eru ferðalög milli landa vel til þess fallin að auka þekkingu og skilning á nágrannalöndunum, sögu þeirra og menningu og stuðla þannig að samkennd og vinnarhug milli ólíkra þjóða. Þetta var einmitt eitt af höfuðmarkmiðum Ferðamálaárs Evrópu 1990.

Skipuð var nefnd hér á landi vegna Ferðamálaársins og átta sæti í henni: Árni Þór Sigurðsson, Birgir Þorgilsson og Haukur Ólafsson.

Starfsmaður nefndarinnar var Haukur Gunnarsson.

Nefndin kynnti Ferðamálaárið á ýmsan hátt hér á landi og gaf m.a. út ritið Ferðaþjónusta á Íslandi, 36 síðna blað með ýmsum upplýsingum um atvinnugreinina og mikilvægi hennar í íslensku efnahagslífi.



Snyrtiaðstaða við Gullfoss

Í áratugi hefur verið rætt um nauðsyn þess að koma upp snyrtiaðstöðu fyrir ferðamenn við Gullfoss.

Þetta mál hefur oft verið til umræðu innan Ferðamálaráðs frá stofnun þess 1964. Margar tillögur og teikningar að snyrtihúsi hafa verið gerðar, en ekki orðið úr framkvæmdum enn þar sem fjármagn hefur ekki verið fyrir hendi.

En segja má að á árinu hafi málið komist á nokkurt skrið.

29. júní 1990 samþykkti Skipulag ríkisins skipulag fyrir svæðið vestan við fossinn.

Stuttu síðar lauk gerð stiga frá bílastæði og upp á hæðina að vestanverðu við fossinn. Náttúruverndarráð sá um gerð stigans og var verkið fjármagnað með aðstoð ýmissa aðila.

Hið samþykka skipulag gerir ráð fyrir að reist verði snyrtihús á hæðinni og gerð verði um 100 bílastæði vestan við húsið.

Í samræmi við skipulagið þarf að færa upphaf Kjalveggar nokkuð til vesturs frá núverandi vegarstæði.

Þá þarf einnig að leggja rafmagn að svæðinu um nokkurn veg.

Áætlaður kostnaður við þessar framkvæmdir er 9-10 milljónir króna.

Ferðamálaráð óskaði því eftir því að Vegagerðin og Rafmagnsveitur ríkisins könnuðu hvort þessar stofnanir gætu framkvæmt þessi verk fyrir eigið framkvæmdafé.

Jákvætt svar hefur borist frá báðum stofnunum.

Þegar þessum byrjunarframkvæmdum er lokið er það von Ferðamálaráðs að takast muni að fjármagna byggingu snyrtihússins, sem áætlað er að kosti 12-14 milljónir króna.

Þátttaka í ferðasýningum

Ferðamálaráð tók þátt í fjölda ferðasýninga víðsvegar um heiminn.

Á þeim sýningum, þar sem Ferðamálaráð hefur kynningarbás, er ferðaþjónustuaðilum boðin þátttaka í kynningarbásnum.

Þátttaka íslenskra ferðaþjónustuaðila hef-

ur aukist verulega undanfarin ár í ferðasýningum og mörkuðum. Á árinu tók ráðið þátt í sýningum í Þýskalandi (7), Bretlandi, Svíþjóð, Hollandi, Sviss (3), Frakklandi, Spáni, Ítalíu (2), Grænlandi, Bandaríkjunum (4) og í Japan (2).

Gjaldeyrstekjur af ferðapjónustu



Gjaldeyrstekjur af seldri þjónustu til erlendra ferðamanna urðu samkvæmt upplýsingum Seðlabanka Íslands árið 1990 11.156 milljónir króna, sem er 1783 milljónum meira en 1989.

Aukningin er um 19% milli ára.

7.121 milljónir eru tekjur vegna neyslu í landinu, 4.035 eru fargjaldatekjur.

Ljóst er að auk þessara gjaldeyrisskila er

tölum í eyðslu ferðamanna hér á landi en í fargjaldatekjum. Hluti af skýringunni gæti þó legið í betri gjaldeyrisskilum innanlands hin síðari ár.

Þá má einnig sjá þá ánægjulegu þróun að tekjur af hverjum einstökum erlendum ferðamanni hafa aukist mikið.

Samkvæmt þessum tölum hafa gjaldeyrstekjurnar frá 1984 aukist úr 59.830 af hverj-

	Eyðsla í landinu	Fargjaldatekjur	Alls
1984	2.683	2.414	5.097
1985	3.360	2.557	5.917
1986	4.050	2.787	6.837
1987	5.318	3.287	8.605
1988	6.554	3.767	10.321
1989	6.841	3.597	10.438
1990	7.121	4.035	11.156

um að ræða meiri tekjur, sem ekki skila sér inn í bankakerfið, og hafa slíkar tekjur verið áætlaðar um 500 milljónir á ári undanfarin ár.

Seðlabankinn hefur sent frá sér yfirlit um gjaldeyrstekjur vegna komu erlendra ferðamanna undanfarin 7 ár og hafa allar tölur verið umreiknaðar til meðalgengis ársins 1990.

Gjaldeyrstekjur af seldri þjónustu til erlendra ferðamanna hafa því meira en tvöfaldað frá 1984. Athygli vekur að aukningin er mun meiri samkvæmt þessum opinberu

um erlendum ferðamanni í nær 79.000 árið 1990 miðað við meðalgengi ársins 1990.

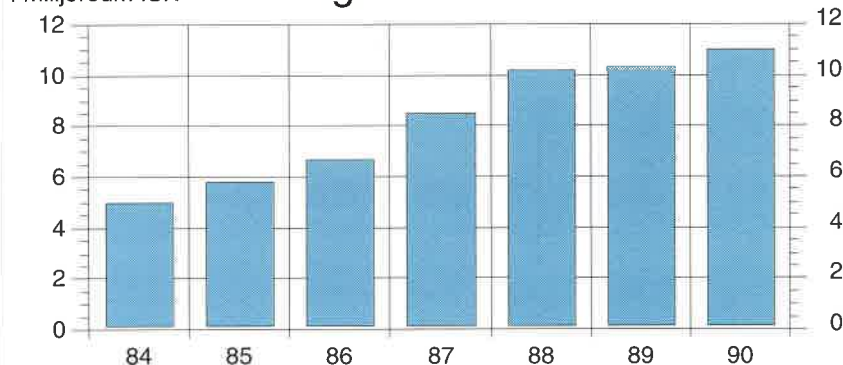
Skýringin er að mestu leyti sú að dvalartíminn hefur lengst, þar sem á þessum árum hefur Evrópubúum fjölgað mikið, en Bandaríkjamönnum, sem dvelja hér styttra að meðaltali, fækkað.

Það styður þá skoðun að hér sé fyrst og fremst um að ræða aukningu vegna lengri dvalartíma og betri gjaldeyrisskila að ekki er um að ræða auknar fargjaldatekjur af hverjum erlendum ferðamanni árin 1984-1990.



Gjaldeyrstekjur af ferðamannaþjónustu árin 1984-1990

í milljörðum ÍSK á verðgildi ársins 1990



Heimild: Seðlabanki Íslands.

Innflutningur matvæla

Miklar umræður urðu á árinu um matarinnflutning erlendra ferðamanna.

Samkvæmt reglugerð máttu erlendir ferðamenn flytja inn 10 kg af matvælum án greiðslu aðflutningsgjalda. Að mati Ferðamálaráðs og ýmissa aðila í ferðapjónustu var þetta of mikið magn. Viðræður áttu sér stað við fulltrúa tollstjóraembættis og fjármálaráðuneytis.

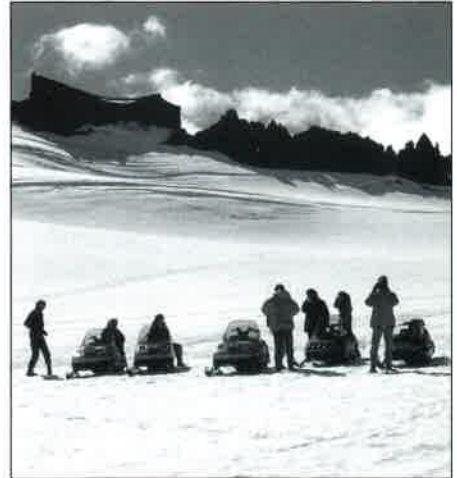
Niðurstaða þeirrar umræðu varð sú að 1. janúar 1991 tók gildi ný reglugerð, þar sem ferðamönnum er heimilt að flytja inn 3 kg í stað 10 kg áður án greiðslu aðflutningsgjalda. Hér er því um 70% minnkun að ræða.

Nauðsynlegt er að benda á að þrátt fyrir þessa breytingu er ferðamönnum eftir sem áður heimilt að flytja inn matvæli gegn greiðslu aðflutningsgjalda nema þau matvæli, sem almennt er bannað að flytja til

landsins. Samkvæmt upplýsingum embættis Ríkistollstjóra flytja erlendir ferðamenn þó nokkurt magn matvæla til landsins gegn greiðslu aðflutningsgjalda. Þannig að þegar erlendir ferðamenn sjást með mikið magn matvæla í fórum sínum getur það allt hafa verið flutt inn á fullkoma löglegan hátt, þar sem innflutningur almennra matvæla er í reynd frjál.

Með þessari reglugerðarbreytingu er því alls ekki gefið að matarinnflutningur ferðamanna minnki. Aðflutningsgjöld matvæla eru í raun það lág að gera má ráð fyrir að ferðamenn sjái sér hag í að greiða þau gjöld frekar en kaupa matvælin hér á landi.

Það er því hugsanlegt að einu áhrif reglugerðarbreytingarinnar verði þau að tekjur ríkissjóðs vegna matarinnflutnings ferðamanna verði meiri en áður, en magnið minnki ekki.



Rekstrarkostnaður Ferðamálaráðs

Þegar fjallað er um rekstrarkostnað Ferðamálaráðs verður ekki hjá því komist að ræða um fjármögnun reksturs Ferðamálaráðs og þeirra verkefna, sem því eru falin samkvæmt lögum.

Samkvæmt gildandi lögum skal Ferðamálaráð fá 10% af söluverðmæti Fríhafnarinnar á Keflavíkurlflugvelli.

Þegar lögin voru sett 1976 var vöruverð í Fríhöfninni hækkað um 10%, svo tekjur ríkissjóðs af sölu í Fríhöfninni minnkuðu ekki við þetta lagaákvæði.

Þessi tekjustofin hefur verið skertur í þessi 14 ár um samtals rúmlega 500 milljónir króna á núvirði. Fyrir þá upphæð hefði t.d. mátt byggja a.m.k. 50 góð snyrtihús á ferðamannastöðum, svo einhver viðmiðun sé nefnd. Þá hefði þetta nægt til að hafa nálægt

30 manns við eftirlitsstörf á hálendinu yfir ferðamannatímum með þeim kostnaði, sem því fylgir þessi 14 ár.

Þessi skerðing á lögbundnu framlagi hefur eðlilega gert það að verkum að ráðið hefur ekki getað sinnt öllum þeim verkefnum, sem því er ætlað með lögum.

Ferðamálaráð hefur því í vaxandi mæli á undanförmum árum leitað til aðila í ferðaþjónustunni um samvinnu við fjármögnun ýmissa verkefna ráðsins.

Árið 1990 nam þessi fjármögnun ferðaþjónustuaðila um 16,3 milljónum króna.

Þrátt fyrir það, sem að framan er sagt um skerðingar almennt á framlögum til Ferðamálaráðs, voru fjárráð rýmri árið 1990 en oft áður. Nú skiluðu sér rúm 4% af söluverðmæti Fríhafnarinnar til verkefna Ferðamálaráðs.



Nokkrar tölulegar upplýsingar um rekstur Ferðamálaráðs

Skuld við Seðlabanka Íslands 1.1. 1990		8.212.256
Framlag ríkissjóðs á árinu	70.612.000	
Innheimt vegna þátttöku í ferðasýningum	812.500	
Innheimt vegna Íslandsbæklings	1.500.000	
Laun og almennur rekstur skrifstofu í Reykjavík		16.316.000
Rekstur skrifstofu í Frankfurt. Alls kr. 16.769.947. Hlutur FMR		10.919.966
Skrifstofa í New York		8.389.510
Rekstur Upplýsingamiðstöðvar. Alls kr. 12.839.992. Hlutur FMR (50%)		6.420.000
Þátttaka í NT og ETC		3.086.395
Þátttaka í ferðasýningum		3.236.000
Styrkur til ferðamálasamtaka landshlutanna		2.000.000
Þróunarverkefni Ferðaþjónustu bænda, samkvæmt ákvörðun fjárveitinganefndar Alþingis		2.000.000
Ferðamálaráðstefna og fundir		1.190.003
Ýmis landkynningarverkefni, þar með talinn kostnaður vegna nýs Íslandsbæklings		8.725.561
Ýmis verkefni í umhverfismálum		1.091.629
Önnur starfsemi		281.302
Alls tekjur og gjöld:	72.924.500	71.868.622
Í sjóði 31.12 1990:		1.055.878
	70.924.500.	70.924.500

Iceland Tourist Board
655 Third Avenue New York
N.Y. 10017, U.S.A.
S: (212) 949-2333
Fax: (212) 983-5260

Ferðamálaráð Íslands
Lækjargötu 3
101 Reykjavík
S. 27488
Fax: 624749

Isländisches Fremdenverkehrsamt
Brönnersstrasse 11
6000 Frankfurt am Main
Germany
S: (69) 28558
Fax: (69) 282159