

„Falleg borg sem hefur allt sem þú þarfnast“



**Könnun meðal erlendra gesta í Reykjavík
-sumarið 1996-**



Atvinnu- og ferðamálastofa Reykjavíkurborgar

„Falleg borg sem hefur allt sem þú þarfnast“
Könnun meðal erlendra gesta í Reykjavík
-Sumarið 1996-

Unnið fyrir:
Ferðamálanefnd Reykjavíkurborgar

Verkefnastjóri:
Anna Margrét Guðjónssdóttir
ferðamálafulltrúi Reykjavíkurborgar

Umsjón:
Agla Huld Þórarinsdóttir
Jónas Gunnar Allansson
Lóa Birna Birgisdóttir
Sigrún Erla Egilsdóttir

Höfundar skýrslu:
Agla Huld Þórarinsdóttir
Lóa Birna Birgisdóttir

desember 1996

1. INNGANGUR	2
1.1. AÐDRAGANDI KÖNNUNAR OG MARKMIÐ.....	3
1.2. FRAMKVÆMD OG ÁREIÐANLEIKI.....	3
1.2.1. Hönnun spurningalista og uppbygging.....	3
1.2.2. Framkvæmd.....	4
1.2.3. Áreiðanleiki.....	5
1.3. SKIPULAG SKÝRSLU.....	7
1.4. SAMANTEKT Á NIÐURSTÖÐUM:	7
1.4.1. Bakgrunnur	8
1.4.2. Ferðatilhögun ferðamanna	8
1.4.3. Gisting	9
1.4.4. Ferðamáti.....	9
1.4.5. Upplýsingaþjónusta	9
1.4.6. Afþreying.....	9
1.4.7. Söfn	10
1.4.8. Eyðsla.....	10
2. BAKGRUNNUR	11
2.1. HEILDARMYND AF BAKGRUNNI FERÐAMANNA.....	12
2.2. GREINING Á BAKGRUNNI FERÐAMANNA	16
3. FERÐATILHÖGUN	21
3.1. HEILDARMYND FERÐATILHÖGUNAR	22
3.2. GREINING FERÐATILHÖGUNAR EFTIR BAKGRUNNI.....	29
4. GISTISTAÐUR	52
4.1. HEILDARMYND VIÐHORFA FERÐAMANNA TIL GISTINGAR	53
4.2. GREINING VIÐHORFA FERÐAMANNA TIL GISTINGAR EFTIR BAKGRUNNI	55
5. FERÐAMÁTI	56
5.1. HEILDARMYND AF FERÐAMÁTA FERÐAMANNA	57
5.2. FERÐAMÁTI ERLENDRA GESTA GREINDUR EFTIR BAKGRUNNI	59
6. UPPLÝSINGAÖFLUN	63
6.1. HEILDARMYND UPPLÝSINGAÖFLUNAR FERÐAMANNA	64
6.2. UPPLÝSINGAÖFLUN FERÐAMANNA, GREINT EFTIR BAKGRUNNI	67
7. VERSLUN	72
7.1. HEILDARMYND Á VERSLUNARHEGÐUN FERÐAMANNA OG VIÐHORFUM ÞEIRRA TIL VERSLUNAR. ...	73
7.2. GREINING Á VERSLUNARHEGÐUN FERÐAMANNA OG VIÐHORFUM ÞEIRRA TIL VERSLUNAR EFTIR ÞJÓÐERNI.....	77
8. AFÞREYING	81
8.1. HEILDARMYND AF AFÞREYINGU FERÐAMANNA.....	82
9. SÖFN	100
9.1. HEILDARMYND HEIMSÓKNA FERÐAMANNA Á SÖFN	101
9.2. HEIMSÓKNIR FERÐAMANNA Á SÖFN GREINT EFTIR BAKGRUNNI.....	104
10. EYÐSLA	107
10.1. ÁÆTLUÐ MEÐALEYÐSLA FERÐAMANNA Á DAG Á MEÐAN DVÖL HANS Á ÍSLANDI STENDUR YFIR. GREINT EFTIR BAKGRUNNI.....	113
10.2. HLUTFALL HEILDAREYÐSLU Í REYKJAVÍK. GREINT EFTIR BAKGRUNNI.....	117

1. INNGANGUR

„Falleg borg sem hefur allt sem þú þarfnast“

1.1. Aðdragandi könnunar og markmið

Markmið könnunarinnar er að afla upplýsinga um erlenda gesti sem dvelja í Reykjavík. Þær upplýsingar sem fást verða notaðar til að bæta aðstöðu ferðamanna í borginni og vinna að markvissari markaðssetningu en verið hefur. Könnunin er einnig mikilvæg fyrir stefnumótun í ferðaþjónustu sem unnin er á vegum Ferðamálanefndar Reykjavíkurborgar.

Könnunin er tvíþætt; annars vegar er könnuð „hegðun“ erlendra ferðamanna í Reykjavík þ.e. þættir eins og tilgangur ferðar, dvalartími, öflun upplýsinga bæði áður en komið er til landsins og meðan dvalið er, verslun, þátttaka í ýmiskonar afþreyingu og eyðsla. Þá er einnig athugað viðhorf ferðamanna til borgarinnar þ.e. hvernig þeim líkar umhverfið, þjónusta, söfn o.s.frv.

Aðdraganda könnunarinnar má rekja til vorsins 1995 er Jónas Gunnar Allanson kom að máli við forráðamenn ferðamála í Reykjavík en Jónas lagði til að metin yrði þörf fyrir upplýsingar í ferðaþjónustu höfuðborgarinnar. Sú vinna fór fram sumarið 1995 og unnu Jónas, Agla Huld Þórarinsdóttir og Lárus Valgarðsson þá vinnu og hlaut verkefnið styrk frá Nýsköpunarsjóði námsmanna. Út frá þeim upplýsingum sem fengust var hannaður spurningalisti í samráði við ferðamálafulltrúa Reykjavíkur, Önnu Margréti Guðjónsdóttir. Hann var síðan lagður fyrir sumarið 1996 af umsjónarmönnum könnunarinnar Öglu Huld Þórarinsdóttur, Lóu Birnu Birgisdóttur og Sigrúnu Erlu Egilsdóttur.

1.2. Framkvæmd og áreiðanleiki

1.2.1. Hönnun spurningalista og uppbygging

Eins og fyrr segir liggur mikil undirbúningsvinna að baki gerð spurningalistans. Viðtöl voru tekin við tæplega 40 aðila sem starfa að ferðaþjónustu á einn eða annan hátt. Rætt var við strætisvagnabílstjóra, verslunareigendur, starfsfólk ferða- og ráðstefnuskrifstofa, hótélstarfsfólk, safnverði o.s.frv. og kannaðar þarfir þess varðandi upplýsingar um ferðamenn. Þær upplýsingar sem fengust voru notaðar við gerð spurningalista. Listinn var þýddur á fjögur erlend tungumál, dönsku, ensku, frönsku og þýsku.

Spurningalistinn (sjá viðauka) samanstendur af 57 spurningum sem eru blanda af fjölvalsspurningum, kvarðaspurningum og opnum spurningum. Hann skiptist í 10 hluta:

- 1) Spurningar um ferðatilhögun (sp. 3-12)
- 2) Spurningar um gistingu (sp. 13-15)
- 3) Spurningar um ferðamáta (sp. 16-18)
- 4) Spurningar um upplýsingaþjónustu (sp. 19-22)
- 5) Spurningar um verslun (sp. 23-28)
- 6) Spurningar um afþreyingu (sp. 29-35)
- 7) Spurningar um söfn (sp. 36-40)
- 8) Spurningar um eyðslu (sp. 41-49)
- 9) Huglægt mat á því sem var óþægilegt, ánægjulegt eða kom á óvart í Reykjavík (sp. 50-53)
- 10) Bakgrunnsspurningar (sp. 1-2 og 54-57)

1.2.2. Framkvæmd

Við val á fyrirlagningardögum var haft til hliðsjónar að spurningalistar yrðu lagðir fyrir alla vikudaga (mánudag, þriðjudag o.s.frv.) hvers mánaðar en jafnframt var þess gætt að ekki yrði lagt fyrir marga daga í röð. Tilviljun réði síðan því hvaða mánudag var lagt fyrir o.s.frv. Fyrirlögn stóð yfir í einn sólarhring í hvert skipti og hófst hún alltaf á miðnætti. Lagt var fyrir í tuttugu og sjö skipti.

Lagskipt tilviljunarúrtak var tekið þegar gististaðir voru valdir. Gististaðir voru flokkaðir í hótél, gistiheimili og tjaldstæði, auk þess sem flokkað var eftir verðlagningu á gistingu.

Spurningalistinn var lagður fyrir sumarið 1996 (júní-september) og tóku 20 gististaðir að sér að dreifa spurningalistum til gesta sinna. Sem fyrr segir var fyrirfram ákveðið hvaða daga skyldi lagt fyrir. Starfsmenn könnunarinnar fóru á hvern gististað áður en fyrirlögn hófst. Að auki fóru þeir í eftirlitsferð einu sinni til tvisvar sinnum á sólarhring til að minna starfsmenn gististaða á að fyrirlögn stóð yfir. Listar voru síðan sóttir daginn eftir fyrirlögn. Starfsfólk gististaða sá um að afhenda gestum spurningalista, en fimmti hver gestur sem skráði sig inn á gististað þann

sólarhring sem fyrirlögn stóð yfir fékk spurningalista. Gestir fengu leiðbeiningar um hvernig ætti að svara spurningalista frá starfsfólki gististaða en auk þess voru skýr fyriræli á umslagi sem innihélt spurningalista (sjá viðauka). Spurningalista átti að skila við brottför frá gististað í lokuðu umslagi ásamt happadrættismiða sem fylgdi með spurningalista. Áhersla var lögð á að skila happadrættismiða ekki í umslagi svo unnt væri að halda nafnleynd svarenda.

1.2.3. Áreiðanleiki

Niðurstöður þessarar könnunar má yfirfæra á alla þá erlendu gesti sem koma hingað til lands og dvelja að minnsta kosti eina nótt í höfuðborginni. Til að meta hvort sá hópur sem lenti í úrtaki endurspegli þá gesti sem hingað til lands þarf að bera saman hópanna. Þær upplýsingar sem eru fyrir hendi um alla ferðamenn er sækja landið heim eru tölur um skiptingu erlendra gesta eftir þjóðerni sem Hagstofa Íslands tekur saman. Eins og tafla 1.2.1 sýnir þá er hlutfallsskipting þátttakenda eftir þjóðerni í viðhorfskönnuninni nokkuð jöfn hlutfallsskiptingu erlendra gesta sem koma til landsins. Það er helst að hlutfall Þjóðverja sé of hátt í könnuninni og að hlutfall Bandaríkjamanna sé of lágt miðað við hlutfallsskiptingu erlendra gesta sem sækja Reykjavík heim.

Tafla 1.2.1 Samanburður á hlutfalli erlendra gesta sem koma til landsins og hlutfalli þeirra sem tóku þátt í könnuninni.

	Hlutfall erlendra gesta skv. Hagstofu Íslands*	Hlutfall þátttakenda í könnun
Danmörk	9,6	10,0
Svíþjóð	7,9	7,1
Noregur	6,7	3,8
Finnland	2,0	1,3
Bretland og Írland	9,4	13,9
Þýskaland	20,6	29,3
Holland og Belgía	4,9	5,0
Frakkland	7,6	9,
Sviss	3,7	3,7
Austurríki	0,3	2,7
Ítalía	3,5	2,4
Spánn	1,4	1,0
Önnur Evrópulönd	2,2	1,0
Bandaríkin og Kanda	12,6	7,7
Japan	1,3	0,4
Önnur lönd	5,3	1,9
Alls	100%	100%

* Hlutfall farþega til landsins eftir ríkisfangi, mánuðina júní, júlí, ágúst og september

Alls var 1378 spurningalistum svarað og eru heimtur 68,4%. Tafla 1.2.2 sýnir vikmörk og út frá þeim má meta tölfræðilegan áreiðanleika hlutfallstalna í niðurstöðum.

Tafla 1.2.2 Vikmörk í úrtakskönnun.

Stærð svarenda- hóps	Niðurstöður í %									
	5/95%	10/90%	15/85%	20/80%	25/75%	30/70%	35/65%	40/60%	45/55%	50%
100	4,3	5,9	7,0	7,8	8,5	9,0	9,3	9,6	9,8	9,8
200	3,0	4,2	4,9	5,5	6,0	6,4	6,6	6,8	6,9	6,9
300	2,5	3,4	4,0	4,5	4,9	5,2	5,4	5,5	5,6	5,7
400	2,1	2,9	3,5	3,9	4,2	4,5	4,7	4,8	4,9	4,9
500	1,9	2,6	3,1	3,5	4,0	4,0	4,2	4,3	4,4	4,4
600	1,7	2,4	2,9	3,2	3,5	3,7	3,8	3,9	4,0	4,0
700	1,6	2,2	2,6	3,0	3,2	3,4	3,5	3,6	3,7	3,7
800	1,5	2,1	2,5	2,8	3,0	3,2	3,3	3,4	3,4	3,5
900	1,4	2,0	2,3	2,6	2,8	3,0	3,1	3,2	3,3	3,3
1000	1,4	1,9	2,2	2,5	2,7	2,8	3,0	3,0	3,1	3,1
1100	1,3	1,8	2,1	2,4	2,6	2,7	2,8	2,9	3,0	3,0
1500	1,1	1,5	1,8	2,0	2,2	2,3	2,4	2,5	2,5	2,5

Miðað er við 95% öryggismörk

Vikmörk segja til um það, með hve miklu öryggi draga megi ályktanir um þýðið út frá úrtaki. Sem dæmi má taka úr töflu 3.1.5 þar sem er að finna svör við spurningunni „*Hefur áður verið dvalið á Íslandi*“. Þar kemur fram að 18,1% þeirra sem svara spurningunni hafa dvalið áður á Íslandi en 81,9% ekki. Heildarsvarendahópurinn í þessari spurningu var 1378 manns. Úr vikmarkatöflunni má lesa að vikmörkin eru +/-2,3% (miðað er við 1500 svarendur og 30/70% svörun). Í ljósi þessa er óhætt að segja með 95% öryggi að af öllum ferðamönnum sem dvelja í Reykjavík sumarið 1996 hafi 16,8% - 20,4% komið til Íslands áður en 79,6%- 84,2% ekki. Þegar vikmörk niðurstaðna hjá tveim hópum sem bornir eru saman skarast ekki má segja að munurinn milli þeirra sé marktækur. Þarna er því um marktækan mun að ræða.

Þegar niðurstöður eru greindar eftir þjóðerni og bakgrunni er athugað hvort marktækur munur sé á svörum milli hópa. Einhliða dreifigreining (*One-way analysis of variance - Anova*) er notuð til að athuga hvort munur sé á milli meðaltala en Kí-kvaðrat próf (*Chi-square test*) er notað til að athuga hvort munur sé á milli hlutfallstalna. Ef marktækur munur er á milli hlutfallstalna eða meðaltalna er það

gefið til kynna með *(þokkalega marktækur), **(vel marktækur munur) og ***(mjög vel marktækur munur).

1.3. Skipulag skýrslu

Skýrslan er alls 10 kaflar sem skiptast þannig: Í öðrum kafla er bakgrunni ferðamanna sem dvelja í Reykjavík lýst (t.d. kyn, aldur, starf). Í þriðja kafla er að finna upplýsingar um ferðatilhögun ferðamanns (t.d. hver er megintilgangur ferðar). Í fjórða kafla má sjá svör þátttakenda við spurningum um gistingu (t.d. hversu ánægð(ur) eða óánægð(ur) ertu með aðstöðuna á gististað). Í fimmta kafla eru upplýsingar um ferðamáta gesta á meðan þeir dvöldu í Reykjavík (hvort þeir fóru um fótgangandi, með strætisvagni o.s.frv.). Sjötti kafla fjallar um upplýsingaöflun ferðamanna (t.d. hvar þeir öfluðu upplýsinga þegar til landsins er komið). Í sjöunda kafla má sjá svör þátttakenda við spurningum um verslun (t.d. í hvers konar verslunum þeir versla). Í áttunda kafla má finna upplýsingar um hvaða afþreyingu ferðamaður sóttist eftir. Í níunda kafla birtast svör þátttakenda við spurningum um söfn (t.d. hversu ánægðir þeir voru með opnunartíma safna). Lokakaflinn fjallar um eyðslu ferðamanns á meðan hann dvaldi á Íslandi og hversu sáttur/ósáttur hann er með verðlag í Reykjavík.

Uppbygging hvers kafla er eftirfarandi; í fyrri hluta kafla er birt almennt yfirlit hverrar spurningar fyrir sig. Í seinni hluta er hver spurning greind eftir þjóðerni, markaðssvæðum, kyni, aldri, starfi og tekjum.

1.4. Samantekt á niðurstöðum:

Meginniðurstaða könnunarinnar er sú að þeir gestir sem heimsækja Reykjavík eru almennt ánægðir með þá þjónustu sem býðst í borginni. Í eftirfarandi samantekt eru sett fram nokkur dæmi um niðurstöður könnunarinnar. Hér er einungis um brot

af niðurstöðum að ræða, fyrst og fremst til að vekja athygli á efni skýrslunnar og hvernig lesa má úr því.

1.4.1. Bakgrunnur

Kynjahlutfall þeirra erlendu gesta sem heimsækja landið er nær jafnt (53% karlar á móti 47% kvenna). Þjóðverjar voru stærsti einstaki hópurinn sem heimsóttu landið (29%), næststærsti hópurinn kom frá Stóra Bretlandi (14%), Danir voru 10% þeirra sem svöruðu könnuninni. Hópnum var einnig skipt eftir markaðssvæðum og kom 40% frá germanska hluta Evrópu (Norður-Evrópu), 21% frá Norðurlöndum og 14% frá Stóra-Bretlandi. Erlendir gestir voru einnig spurðir um starfsvettvang. Flestir voru sérfræðingar (27%), 16% voru opinberir starfsmenn eða störfuðu við þjónustu- eða skrifstofustörf, stúdentar voru um 12% erlendra gesta, og atvinnurekendur eða stjórnendur um 10%. Meðalaldur svarenda var 43 ár en staðalfrávikíð 15 ár þannig að 68% þeirra komu hingað til lands eru á aldrinum 28-58 ára. Svarendur voru beðnir um að meta heildartekjur fjölskyldu sinnar miðað við meðaltekjur í heimalandi sínu. Helmingur erlendra gesta höfðu tekjur í meðallagi og 41% tekjur yfir meðallagi.

1.4.2. Ferðatilhögun ferðamanna

Langstærsti hluti svarenda koma til Íslands í frí (80%), enda var könnunin gerð að sumarlagi, en 9% koma hingað vegna ráðstefnu eða fundar og 6% vegna viðskiptaerinda. Ferðamenn fá einna helst upplýsingar í gegnum prentmiðla (43% í gegnum bækur/bæklinga og 21% með lestri dagblaða/tímarita) en einnig fá margir upplýsingar frá vinum og ættingjum (33%). Meðaldvalartími á Íslandi eru 11 nætur en erlendir gestir dvelja í Reykjavík að meðaltali 4 nætur. Um 60% erlendra gesta hafði sérstakan áhuga á að dvelja í Reykjavík og helmingur þeirra hafði áhuga á að dvelja hér lengur en þeir gerðu í ferð sinni þegar spurningalisti var lagður fyrir. Tæplega helmingur gestanna dvelja hér bæði yfir helgi og virka daga en 30% dvelur hér í virka daga. Langflestir eru að koma hér í fyrsta sinn (82%) og ferðaðist meirihluti þeirra með fjölskyldu sinni og/eða maka.

1.4.3. Gisting

Erlendir gestir eru yfirhöfuð ánægðir með þá gististaði sem þeir dvöldu á. Til að mynda er 83% þeirra ánægðir með aðstöðu á gististað, 91% eru ánægðir með þjónustu á gististöðum og 84% töldu gististað uppfylla væntingar þeirra að einhverju eða öllu leyti.

1.4.4. Ferðamáti

Mjög margir ferðamenn kjósa að fara fótgangandi um borgina eða um 72% en einnig nýta margir sér þjónustu strætisvagnanna (40%). Yfir 80% erlendra gesta finnst auðvelt rata um borgina. Tæp 60% ferðamanna telja það auðvelt að átta sig á leiðakerfi strætisvagna borgarinnar en um 20% erfitt.

1.4.5. Upplýsingaþjónusta

Mikill meirihluti þeirra sem koma hingað til lands leita sér upplýsinga. Flestir leita eftir upplýsingum á gististað (72%) og 54% á Upplýsingamiðstöðinni. Erlendir gestir leita sér einna helst almennra upplýsinga (72%) og upplýsinga um áhugaverða staði (71%). Ferðamenn eru ánægðir með úrval upplýsingabæklinga í Reykjavík og töldu að þær upplýsingar sem þeir öfluðu sér hefur komið að góðum notum.

1.4.6 Verslun

Þrír af hverjum fjórum erlendum gestum sem hingað koma versla í Reykjavík. Tæplega 70% versla í matvöruverslunum, 57% í minjagripaverslunum og 47% í bókaverslunum. Fólk er ánægt með þjónustu, vöruúrval og afgreiðslutíma verslanna. Það telur einnig tungumálakunnáttu starfsfólks vera fullnægjandi. Af þeim sem höfðu reynslu af Tax-free verslunarkerfinu höfðu 71% góða reynslu af því.

1.4.6. Afþreying

Meirihluti þeirra erlendu gesta sem heimsækja landið sækjast eftir einhvers konar afþreyingu á meðan þeir dvöldu í Reykjavík. Það er einna vinsælast að fara út að borða (48%) og á kaffihús (43%). Tæplega helmingur erlendra gesta fer í skipulagða skoðunarferð, 64% fór á Gullfoss og Geysi, 56% í Bláa Lónið og 47% á Þingvelli. Tæplega þriðjungur erlendra gesta notfærðu sér þau útivistarsvæði er eru

til staðar í borginni og var Fjölskyldu- og Húsdýragarðurinn einna vinsælastur. Þriðjungur þeirra sem hingað koma þekkja til Tourist Card Reykjavíkurborgar en 12% allra gesta kaupa sér slíkt kort meðan þeir dvelja í höfuðborginni. Rúmlega 70% telja að það sé auðvelt að nálgast upplýsingar um það sem er á döfnni í Reykjavík og 63% erlendra gesta eru ánægðir með þá afþreyingu sem er í boði.

1.4.7. Söfn

Rúmlega þriðjungur erlendra gesta fara á söfn og fara flestir á Þjóðminjasafnið (55,7%). Gestir eru yfirleitt ánægðir með afgreiðslutíma safna og töldu þær sýningar sem söfin bjóða upp á vera góðar. Rétt rúmlega helmingur erlendra gesta telja Reykjavík vera menningarborg.

1.4.8. Eyðsla

Niðurstöðum um eyðslu ferðamanna ber að taka með nokkrum fyrirvara. Ástæðan er einkum sú að spurningar varðandi eyðslu virðast hafa vafist fyrir þátttakendum viðhorfskönnunarinnar, en einungis 43% þeirra svöruðu þessum hluta hennar. Ferðamenn áætla að þeir eyði mest í gistingu. Álíka háum fjárhæðum er áætlað að varið verði í innkaup á matvöru og í afþreyingu. Lægsti kostnaðarliðurinn er eyðsla í mat og drykk. Þegar skoðað er hversu stórum hluta heildareyðslu ferðamenn áætli að eyða í Reykjavík telja langflestir eða um 42% að hlutfallið sé frá 10-30%. Það er mjög misjafnt hvort erlendir gestir sem hingað koma eru sáttir eða ósáttir með verðlag á ýmsum þáttum í Reykjavík. En stór hluti ferðamanna tekur ekki afstöðu til þessa mats.

2. BAKGRUNNUR

„Hér er fjölbreytileg blanda ferðamanna“

2.1. Heildarmynd af bakgrunni ferðamanna

Kyn þátttakenda

Eins og sjá má í töflu 2.1.1 er kynjahlutfall þeirra erlendu ferðamanna sem heimsækja Ísland nokkuð jafnt.

Tafla 2.1.1 *Kyn þátttakenda.*

	Fjöldi	Hlutfall allra	Hlutfall þeirra sem svara
Karl	724	52,5	53
Kona	643	56,7	47
Svara ekki	11	0,8	-
Alls	1378	100%	100%

Þjóðerni þátttakenda

Tafla 2.1.2 sýnir skiptingu ferðamanna eftir þjóðernum. Í henni má sjá að Þjóðverjar eru stærsti einstaki hópurinn (29,3%), þá koma Bretar og Írar (13,9%). Af Norðurlandþjóðunum eru Danir fjölmennastir (10,0%).

Tafla 2.1.2 *Hvert er ríkisfang þitt?*

	Fjöldi	Hlutfall allra	Hlutfall þeirra sem svara
Danmörk	135	9,6	10,0
Svíþjóð	96	7,0	7,1
Noregur	51	3,7	3,8
Finnland	17	1,2	1,3
Bretland og Írland	188	13,6	13,9
Þýskaland	396	28,7	29,3
Holland og Belgía	67	4,9	5,0
Frakkland	122	8,9	9,0
Sviss	50	3,6	3,7
Austurríki	36	2,6	2,7
Ítalía	32	2,3	2,4
Spánn	13	0,9	1,0
Önnur Evrópulönd	13	0,9	1,0
Bandaríkin og Kanada	104	7,5	7,7
Japan	6	0,4	0,4
Önnur lönd	25	1,8	1,9
Svara ekki	27	2,0	-
Alls	1378	100%	100%

Markaðssetning á Íslandi beinist yfirleitt ekki að tilteknu landi heldur eru ákveðin svæði skilgreind hverju sinni og unnið að markaðssetningu í landinu samkvæmt þeirri skilgreiningu. Í töflu 2.1.3 má sjá skiptingu markaðssvæða.

Tafla 2.1.3 *Hvert er ríkisfang þitt? - Flokkað eftir markaðssvæðum..*

	Fjöldi	Hlutfall allra	Hlutfall þeirra sem svara
Norðurlönd	302	21,9	22,4
Bretlandi/Írland	188	13,6	13,9
Norður-Evrópa	549	39,8	40,6
Suður Evrópa	168	12,2	12,4
Norður-Ameríka	104	7,5	7,7
Annað	40	2,9	3,0
Svara ekki	27	1,9	-
Alls	1378	100%	100%

Starf þátttakenda

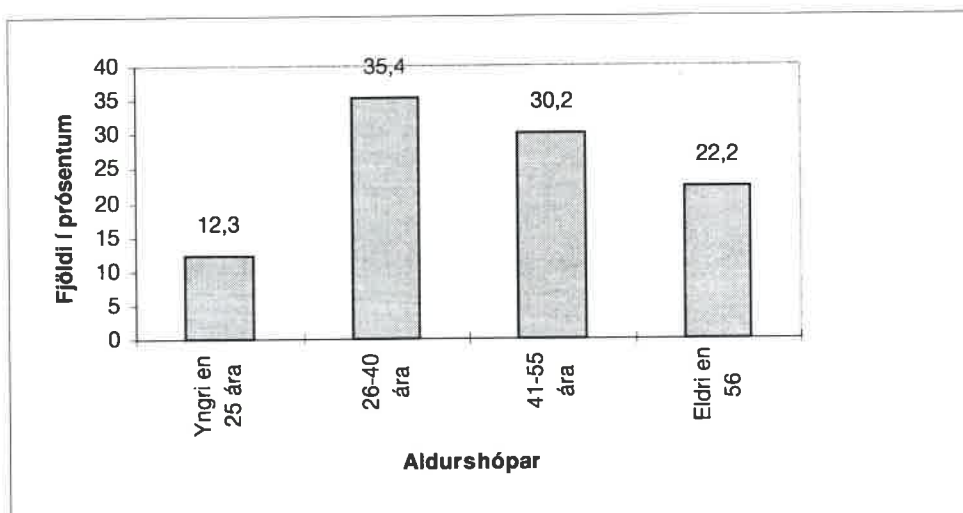
Erlendir ferðamenn sem hingað koma eru úr mörgum starfsstéttum. Eins og sjá má í töflu 2.1.4 er stór hluti þeirra þó úr hópi sérfræðinga (27,2%). Næststærsti hópurinn eru þjónustu- og skrifstofufólk auk opinberra starfsmanna (15,9%) en þar á eftir koma nemar (12,3%).

Tafla 2.1.4 *Hvert er starf þitt? Flokkað í starfsstéttir.*

	Fjöldi	Hlutfall allra	Hlutfall þeirra sem svara
Kennara og uppeldisstéttir	120	8,7	10,2
Heilbrigðis- og umönnunarstéttir	38	2,8	3,2
Þjónustu-/ skrifstofufólk og opinberir starfsmenn	188	13,6	15,9
Iónaðarmenn	39	2,8	3,3
Sérfræðingar	322	23,4	27,2
Stjórnendur/atvinnurekendur	121	8,8	10,2
Ellilífeyrisþegar	107	7,8	9,1
Nemar/stúdentar	145	10,5	12,3
Verkafólk	14	1,0	1,2
Aðrir	88	6,4	7,4
Svara ekki	196	14,2	-
Alls	1378	100%	100%

Aldur þátttakenda

Aldursskipting ferðamanna sem hingað koma er nokkuð jöfn eins og sjá má á mynd 2.1.1. Flestir þeirra eru á aldrinum 26-40 ára (35,4%) og 41-55 ára (30,2%).



Mynd 2.1.1 Aldursskipting erlendra gesta. Hundraðshlutfall þeirra sem svara.

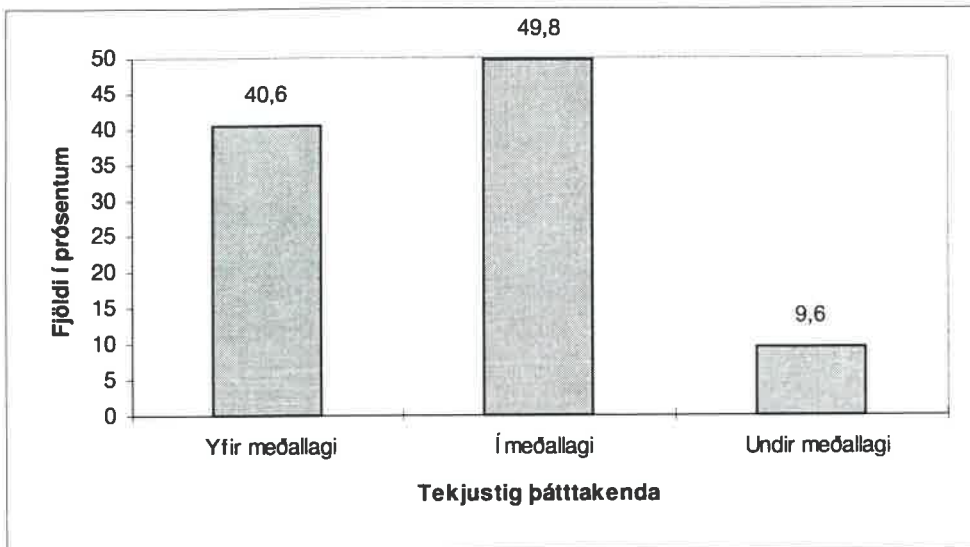
Aldursskipting kemur einnig fram í töflu 2.1.5. Meðalaldur þátttakenda er 42,8 ár og tíðasta gildi er 28 ár.

Tafla 2.1.5 Aldursskipting erlendra gesta. Meðaltal, miðgildi og staðalfrávik aldurs.

	Meðaltal	Staðalfrávik	Miðgildi	Tíðasta gildi	Fjöldi svara
Aldur	42,8	15,07	42	28	1312

Tekjur þátttakenda

Svarendur voru beðnir um að greina hvort að heildartekjur fjölskyldu þeirra (miðað við meðaltekjur í heimalandi viðkomandi) væru yfir meðallagi, í meðallagi eða undir meðallagi. Flestir ferðamenn sem koma til Íslands eru með tekjur í meðallagi (49,8%) en stór hluti er með tekjur yfir meðallagi (40,6%) að eigin mati.



Mynd 2.1.2 Hverjar eru heildartekjur fjölskyldu þinnar miðað við meðaltekjur í heimalandi þínu? Hundraðshlutfall þeirra sem svara spurningunni.

2.2. Greining á bakgrunni ferðamanna

Kyn þátttakenda

Eins og sjá má í töflu 2.2.1 er kynjaskipting ferðamanna eftir þjóðerni og markaðssvæðum nokkuð jöfn. Þó má sjá að karlar eru fleiri í hópi Suður-Evrópubúa (59,3%) en konur (40,7%).

Tafla 2.2.1 Kyn - Greint eftir þjóðerni og markaðssvæðum. Hundradshlutfall þeirra sem svara spurningunni.

	Karl	Kona	Fjöldi
Allir	52,6	47,4	1345
Lönd			
Danmörk	56,3	43,7	135
Svíþjóð	46,9	53,1	96
Noregur	48,0	52,0	50
Finnland	47,1	52,9	17
Bretland/Írland	50,8	49,2	13,9
Þýskaland	51,1	48,9	395
Holland/Belgía	55,4	44,6	65
Frakkland	60,3	39,7	121
Sviss	58,0	42,0	50
Austurríki	58,3	41,7	36
Ítalía	62,5	37,5	32
Spánn	38,5	61,5	13
Önnur Evrópul.	69,2	30,8	13
USA, Kanada	44,2	55,8	104
Japan	83,3	16,7	6
Önnur lönd	56,0	44,0	25
Markaðssvæði			
Norðurlönd	51,3	48,7	298
Bretland/Írland	50,8	49,2	187
N-Evrópa	52,6	47,4	548
S-Evrópa	59,3	40,7	167
N-Ameríka	44,2	55,8	104
Annað	68,3	31,7	63
	*	*	

Nokkuð jöfn skipting er milli kynja þegar aldurshópar eru skoðaðir (tafla 2.2.2). Það er þó munur í aldurshópunum 26-40 ára og 41-55 ára, það komu um 10% fleiri karlar en konur úr þessum aldurshópum

Tafla 2.2.2 *Kyn - Greint eftir aldurshópum.* Hundraðshlutfall þeirra sem svara spurningunni.

	Karl	Kona	Fjöldi
Allir	53,2	46,8	1303
Yngri en 25 ára	48,1	51,9	160
26-40 ára	55,2	44,8	462
41-55 ára	53,7	46,3	393
Eldri en 56 ára	52,1	47,9	288

Eins og sjá má í töflu 2.2.3 er munur á starfsstétt svarenda eftir kyni. Þar má sjá að konur eru mun líklegri til að bera starfsheiti úr heilbrigðis- og umönnunarstétt en karlar (92,1% á móti 7,9%). Karlar eru hins vegar líklegri til að flokkast sem stjórnendur/atvinnurekendur (68,3%) en konur (31,7%).

Tafla 2.2.3 *Kyn - Greint eftir starfsstéttum.* Hundraðshlutfall þeirra sem svara spurningunni

	Karl	Kona	Fjöldi
Allir	54,1	45,9	1142
Kennarar/uppeldism.	42,0	58,0	119
Heilbrigðisst./umönnunarst.	7,9	92,1	38
Þjónusta/skrifstofuf./opinb. starfsm.	53,5	46,5	187
Iðnaðarmenn	66,7	33,3	39
Sérfræðingur	67,1	32,9	119
Stjórnendur/atvinnurekendur	68,3	31,7	120
Ellilífeyrisþegar	36,8	63,2	106
Nemar/stúdentar	52,8	47,2	144
Verkafólk	78,6	21,4	14
Annað	39,8	60,2	88
	***	***	

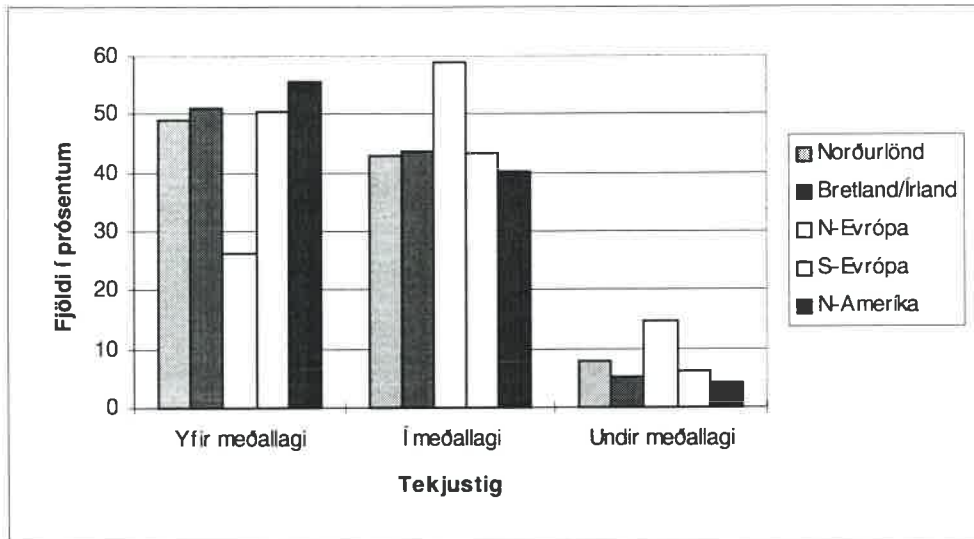
Tekjur þátttakenda

Tafla 2.2.4 sýnir tekjur ferðamanna greint eftir þjóðerni. Hlutfall Austurríkismanna með tekjur yfir meðallagi er lágt eða 15% en 79% þeirra hafa meðaltekjur. Tekjuskiptingin hjá Þjóðverjum er á svipaðan veg en 23% þeirra eru með tekjur yfir meðallagi en 61% í meðallagi. Meirihluti gesta frá Svíþjóð, Bandaríkjunum og Frakklandi eru með tekjur yfir meðallagi.

Tafla 2.2.4 Hverjar eru heildartekjur fjölskyldu þinnar miðað við meðaltekjur í heimalandi þínu? - Greint eftir þjóðerni og markaðssvæðum. Hundradshlutfall þeirra sem svara spurningunni.

	Yfir meðallagi	Í meðallagi	Undir meðallagi	Fjöldi
Allir	40,1	49,9	9,8	1241
Lönd				
Danmörk	48,7	44,3	7,0	115
Svíþjóð	58,9	34,4	6,7	90
Noregur	36,2	53,2	10,6	47
Finnland	35,3	52,9	11,8	17
Bretland/Írland	51,1	43,8	5,1	178
Þýskaland	23,4	60,6	16,0	376
Holland/Belgía	50,0	36,7	13,3	60
Frakkland	54,5	39,1	6,4	110
Sviss	30,4	58,7	10,9	46
Austurríki	14,7	79,4	5,9	34
Ítalía	40,9	54,5	4,5	22
Spánn	25,0	66,7	8,3	12
Önnur Evrópul.	30,0	70,0	0	10
USA, Kanada	55,7	40,2	4,1	97
Japan	0	66,7	33,3	3
Önnur lönd	50,0	41,7	8,3	24
	***	***	***	

Tiltölulega lítill munur er á tekjum ferðamanna eftir þjóðerni þeirra og virðast flestir vera frekar tekjuháir miðað við meðallaun í heimalöndum þeirra. Ferðamenn frá Norður-Evrópa skera sig þó úr í þessu sambandi því mun færri gestir þaðan eru með tekjur yfir meðallagi eða um 26%, flestir ferðamenn þaðan eru með tekjur í meðallagi (59%) (mynd 2.2.1).



Mynd 2.2.1 Hverjar eru heildartekjur fjölskyldu þínar miðað við meðaltekjur í heimalandi þínu? - Greint eftir markaðssvæðum. Hundraðshlutfall þeirra sem svara.

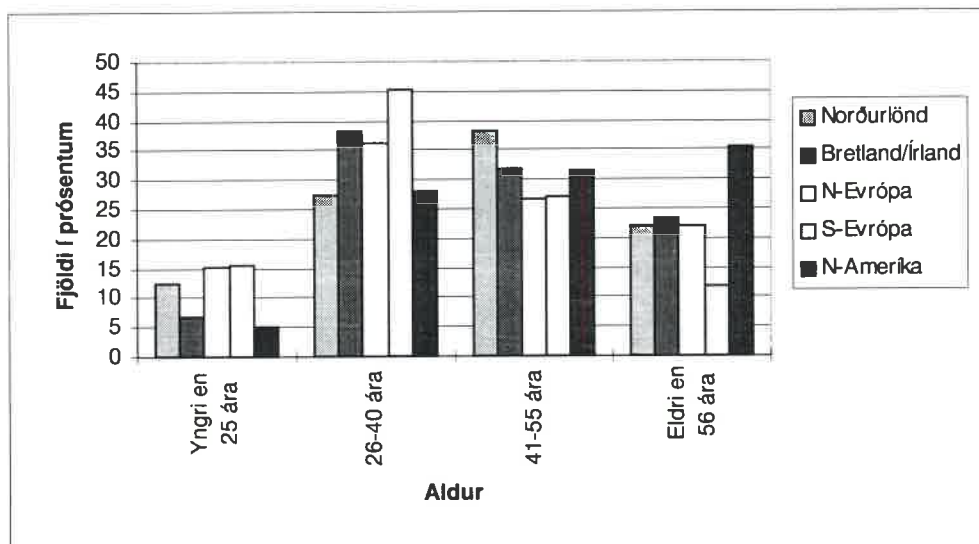
Aldur þátttakenda

Tafla 2.2.5 sýnir skiptingu milli aldurshópa eftir þjóðerni. Þar sést að þó nokkur munur er á aldri ferðamanna eftir þjóðerni.

Tafla 2.2.5 Hver er aldur þinn? Greint eftir þjóðerni. Hundraðshlutfall þeirra sem svara.

	Yngri en 25 ára	26-40 ára	41-55 ára	Eldri en 56 ára	Fjöldi
Allir	12,5	35,5	30,3	21,6	1289
Lönd***					
Danmörk	7,3	23,6	38,2	30,9	123
Svíþjóð	17,4	28,3	40,2	14,1	92
Noregur	16,7	37,5	33,3	12,5	48
Finnland	11,8	23,5	41,2	23,5	17
Bretland/Írland	6,7	38,3	31,7	23,3	180
Þýskaland	16,1	33,6	26,3	24,0	384
Holland/Belgía	14,9	40,3	34,3	10,4	67
Frakkland	15,5	44,8	25,9	13,8	116
Sviss	8,0	54,0	16,0	22,0	50
Austurríki	14,7	26,5	35,3	23,5	34
Ítalía	13,8	51,7	24,1	10,3	29
Spánn	23,1	30,8	46,2	0	13
Önnur Evrópul.	9,1	63,6	18,2	9,1	11
USA, Kanada	5,2	28,1	31,3	35,4	96
Japan	0	66,7	16,7	16,7	6
Önnur lönd	8,7	47,8	30,4	13,0	23

Eins og sjá má á mynd 2.2.1 eru Evrópubúar hlutfallslega fleiri en Ameríkanar í yngri aldurshópunum (yngri en 25 ára og 26-40 ára). Stærsti hluti gesta yfir 56 ára aldri kemur frá N-Ameríku.



Mynd 2.1.2 Aldursskipting ferðamanna. Greint eftir markaðssvæðum. Hundradshlutfall þeirra sem svara.

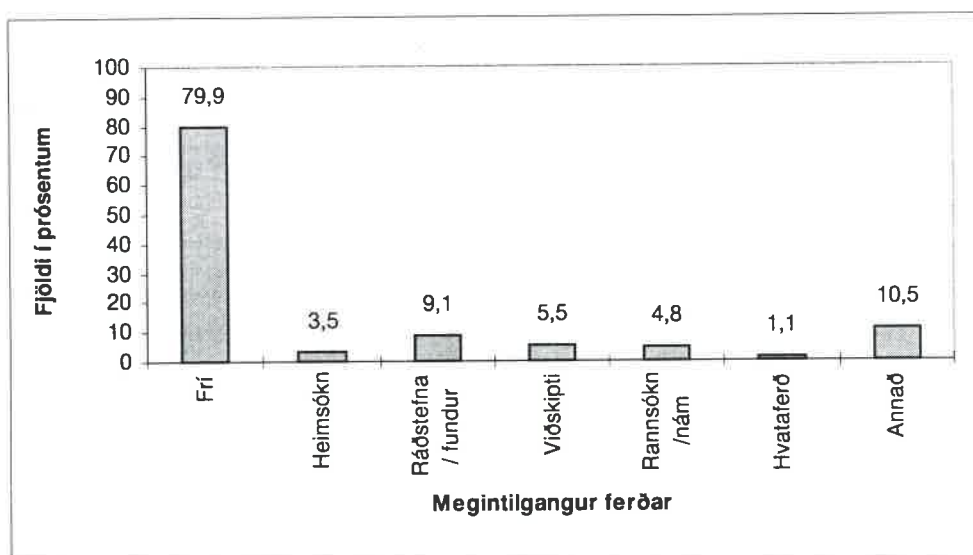
3. FERÐATILHÖGUN

„Það hefur lengi verið ósk mín að koma hingað“

3.1. Heildarmynd ferðatilhögunar

Hver er megintilgangur ferðar þinnar?

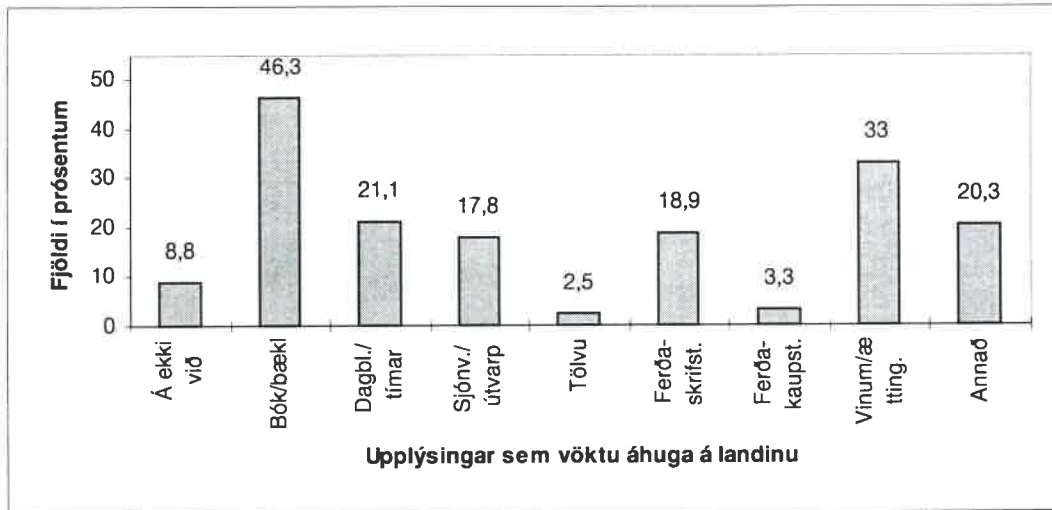
Langstærsti hluti svarenda kemur til Íslands í frí eða um 80% þeirra sem svara (sjá mynd 3.1.1). Um 9% gesta koma til landsins í þeim tilgangi að fara á ráðstefnu eða fund og tæp 6% vegna viðskiptaerinda. Athygli vekur hve fáir koma í hvataferðir á því tímabili sem könnun stóð yfir eða einungis 1%. Oft var fleiri en ein ástæða nefnd þegar spurt var um tilgang ferðar og virðist sem fólk kjósi að sameina frí og viðskiptaerindi í eina ferð. Rúmlega 10% nefndu aðrar ástæður fyrir ferð sinni.



Mynd 3.1.1 *Hver er megintilgangur ferðar þinnar?* Hundraðshlutfall þeirra sem svara spurningunni. Hlutfall fer yfir 100% þar sem merkja mátti við fleiri en einn svarmöguleika.

Hvaðan komu þær upplýsingar sem vöktu áhuga þinn á að koma til Íslands?

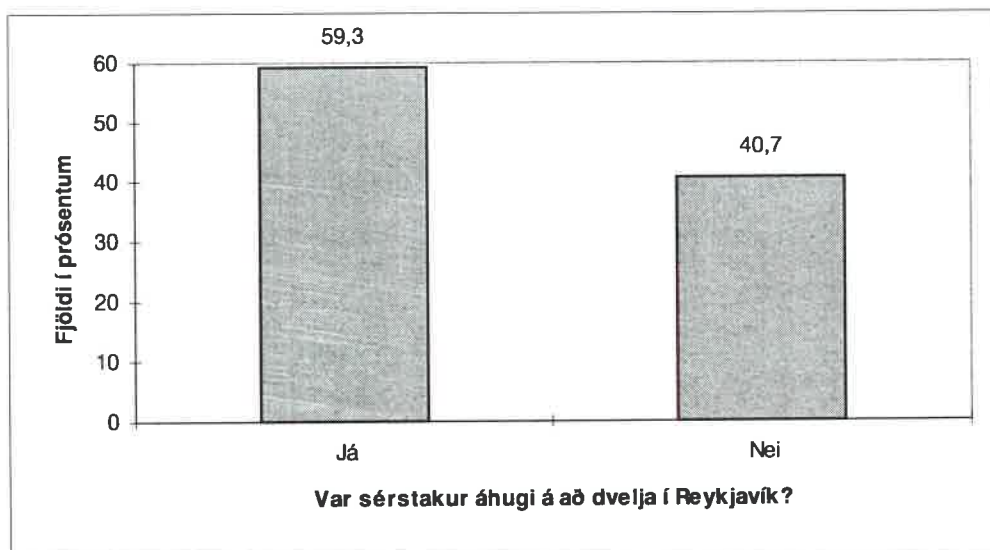
Eins og mynd 3.1.2 sýnir þá koma þær upplýsingar sem vekja áhuga fólks á landinu einna helst í gegnum prentmiðla. Langflestir fá upplýsingar um landið úr bókum og bæklingum en einnig virðast greinar og/eða auglýsingar í dagblöðum og tímaritum vekja áhuga fólks á landinu. Orðsporið hefur mikið að segja því þriðjungur aðspurða kveðst hafa fengið upplýsingar um landið í gegnum vini og ættingja. Um 20% nefna aðrar ástæður og nefna 4% að um sé að ræða langþráða ósk að dvelja á Íslandi og 3% segjast hafa fengið upplýsingar um landið í gegnum nám sitt (sjá viðauka).



Mynd 3.1.2 *Hvaðan komu þær upplýsingar sem vöktu áhuga þinn á að koma til Íslands? Hundraðshlutfall þeirra sem svara spurningunni. Hlutfall fer yfir 100% þar sem merkja mátti við fleiri en einn svarmöguleika.*

Hafðir þú sérstakan áhuga á að dvelja í Reykjavík þegar ákvörðun um Íslandsferð var tekin?

Um 59% erlendra gesta hafa sérstakan áhuga á að dvelja í Reykjavík þegar ákvörðun um Íslandsferð var tekin (mynd 3.1.3)



Mynd 3.1.3 *Hafðir þú sérstakan áhuga á að dvelja í Reykjavík þegar ákvörðun um Íslandsferð var tekin? Hundraðshlutfall þeirra sem svara spurningunni.*

Margar ástæður liggja að baki áhuga erlendra gesta á að dvelja í borginni. Flestir vilja kynnast höfuðborginni eða 38% þeirra sem höfðu áhuga á að dvelja hér.

Aðrar helstu ástæðurnar sem voru nefndar eru vegna ráðstefnu, viðskiptaerinda eða vinnu (10%), miðpunktur fyrir dagsferðir (10%) (tafla 3.1.1).

Tafla 3.1.1 *Afhverju sérstakur áhugi er að dvelja í Reykjavík?* Hundraðshlutfall þeirra sem hafa áhuga. Nefna mátti fleiri en eina ástæðu.

Þeir sem hafa sérstakan áhuga á að dvelja í Reykjavík.		
	Fjöldi	Hlutfall þeirra sem hafa áhuga
Kynnast höfuðborginni	285	38,6
Ráðstefna, viðskiptaerindi eða vinna.	75	10,0
Miðpunktur fyrir dagsferðir	74	10,0
Afbreyting og/eða menning	55	7,4
Vil skoða allt landið	49	6,6
Góður útgangspunktur fyrir ferð um landið.	42	5,7
Er í skipulagðri hópferð	24	3,2
Nálægð við alþjóðlegan flugvöll	23	3,1
Falleg og spennandi borg	22	2,9
Miðpunktur þjónustu	21	2,8
Vinir og ættingjar búa hér	12	1,6
Mannlíf	10	1,4
Versla	9	1,2
Stop-over	9	1,2
Vegna sögu og menningar	6	0,1
Náttúru og dýralíf	6	0,1
Gisting	5	0,1
Annað	13	1,8
Allir	740	100%

Rúmlega þriðjungur erlendra gesta hafði ekki áhuga á að dvelja í Reykjavík. Helstu ástæðurnar fyrir því eru að fólk vill skoða náttúruna (14%) eða landið (12%) (tafla 3.1.2).

Tafla 3.1.2 *Afhverju er ekki sérstakur áhugi er að dvelja í Reykjavík? Hundraðshlutfall þeirra sem hafa áhuga. Nefna mátti fleiri en eina ástæðu.*

Þeir sem hafa ekki sérstakan áhuga á að dvelja í Reykjavík.		
	Fjöldi	Hlutfall þeirra sem hafa ekki áhuga
Áhuga á að skoða náttúruna	193	35,7
Áhuga á að skoða landið	166	30,7
Er í skipulagðri hópfærð	30	5,6
Ráðstefna, viðskiptaerindi eða vinna í Reykjavík	17	3,1
Hélt hún væri eins og aðrar stórborgir	15	2,8
Ráðstefna, viðskiptaerindi eða vinna út á landi	14	2,8
Vissi ekkert um Ísland	7	1,3
Annað	21	3,9
Nefna enga ástæðu	77	14,3
Allir	540	100%

Hvað áætla þú að dvelja margar nætur á Íslandi/Reykjavík í þessari ferð?

Erlendir gestir dvelja að meðaltali rúmlega 11 nætur á Íslandi (sjá töflu 3.1.3). Dreifing á fjölda gistinátta er mikil eða allt frá einni gistinótt upp í 90 nætur. Dreifingin er auk þess nokkuð skekkt og því veitir miðgildið áreiðanlegri upplýsingar en samkvæmt því gistir helmingur erlendra gesta 10 nætur eða skemur á landinu. Flestir gista hér í sjö nætur.

Meðaldvalartími í Reykjavík eru fjórar nætur (tafla 3.1.3) en fólk gisti í borginni allt frá einni nóttu upp í 50 nætur. Dreifing gistinátta í Reykjavík er einnig skekkt en um helmingur gesta dveldur hér þrjár nætur eða skemur.

Tafla 3.1.3 *Hvað áætla þú að dvelja margar nætur á Íslandi/Reykjavík í þessari ferð? Meðalfjöldi, miðgildi og tíðasta gildi gistinátta.*

	Meðaltal	Staðalf.	Miðgildi	Tíðasta gildi	Fjöldi svara
Ísland	11,4	8,36	10	7	1324
Reykjavík	4,0	2,30	3	3	1330

Ef þú ætti þess kost, kysir þú að dvelja lengur í Reykjavík?

Þegar þátttakendur voru spurðir hvort þeir óskuðu að dvelja hér lengur, sagði helmingur þeirra sem svöruðu spurningunni að þeir hefðu áhuga á að dvelja lengur höfuðborginni (tafla 3.1.4).

Tafla 3.1.4 *Ef þú ætti þess kost, kysir þú að dvelja lengur í Reykjavík?*

	Fjöldi	Hlutfall allra	Hlutfall þeirra sem svara
Já	657	47,7	50,2
Nei	653	47,4	49,8
Svara ekki	68	4,9	-
Alls	1378	100%	100%

Hefur þú komið til Íslands áður?

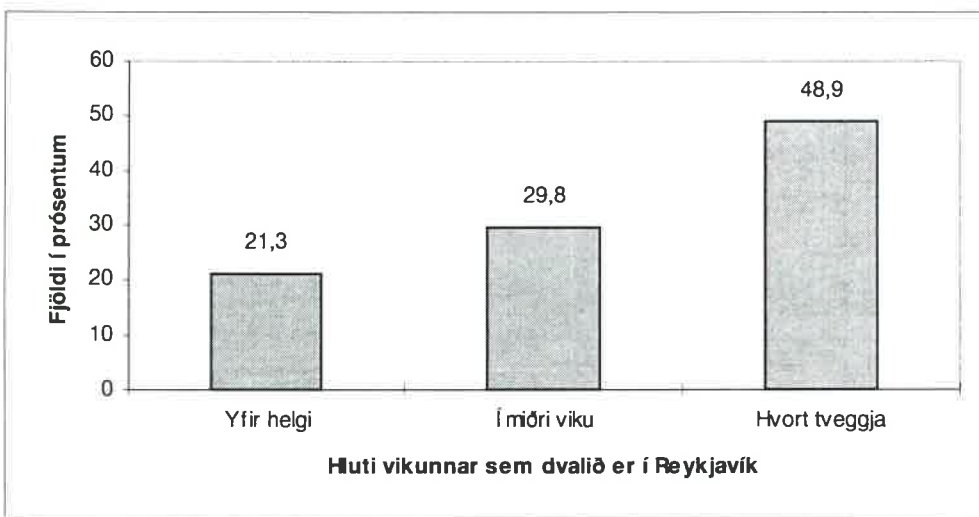
Langflestir þeirra sem þátt tóku í könnuninni eru í sinni fyrstu ferð til Íslands en einungis 18% hafa dvalið hér áður (tafla 3.1.5).

Tafla 3.1.5 *Hefur þú komið til Íslands áður?*

	Fjöldi	Hlutfall allra	Hlutfall þeirra sem svara
Já	244	17,7	18,1
Nei	1103	80,0	81,9
Svara ekki	31	2,2	-
Alls	1378	100%	100%

Hvaða hluta vikunnar dvaldir þú í Reykjavík?

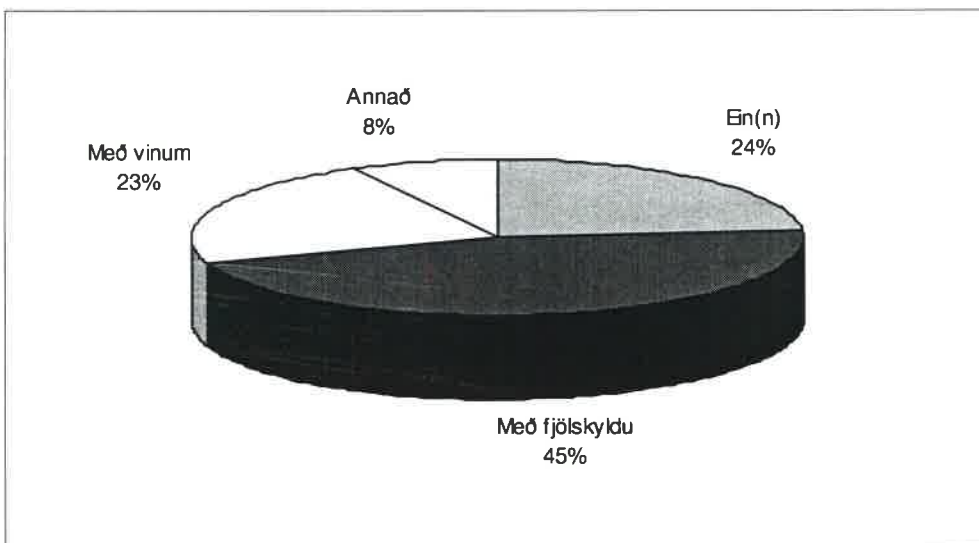
Um helmingur erlendra gesta dvelja hvort tveggja yfir helgi og virka daga í Reykjavík (sjá mynd 3.1.3). Fimmtungur dvelur hér einvörðungu yfir helgi.



Mynd 3.1.3 Hvaða hluta vikunnar dvaldir þú í Reykjavík? Hundraðshlutfall þeirra sem svara spurningunni.

Með hverjum ferðast þú?

Flestir ferðast með fjölskyldu sinni og/eða maka eða 46% þeirra sem svara (sjá mynd 3.1.4). Álíka margir ferðast einir (24%) eða með vinum (23%).



Mynd 3.1.4 Með hverjum ferðast þú? Hundraðshlutfall þeirra sem svara.

Hvernig ferðist þú?

Spurt var hvernig fólk ferðaðist um landið en einungis svör þeirra sem koma hingað í frí voru skoðuð. Meirihluti þeirra sem koma hingað til lands í frí ferðast á eigin vegum (62%).

Tafla 3.1.6 *Hvernig ferðist þú?* Hundradshlutfall þeirra sem koma hingað til lands í frí.

	Fjöldi	Hlutfall þeirra sem koma í frí
Á eigin vegum	656	61,7
Í skipulagðri hópferð	408	38,3
Alls	1064	100%

3.2. Greining ferðatilhögunar eftir bakgrunni

Hver er megintilgangur ferðar þinnar?

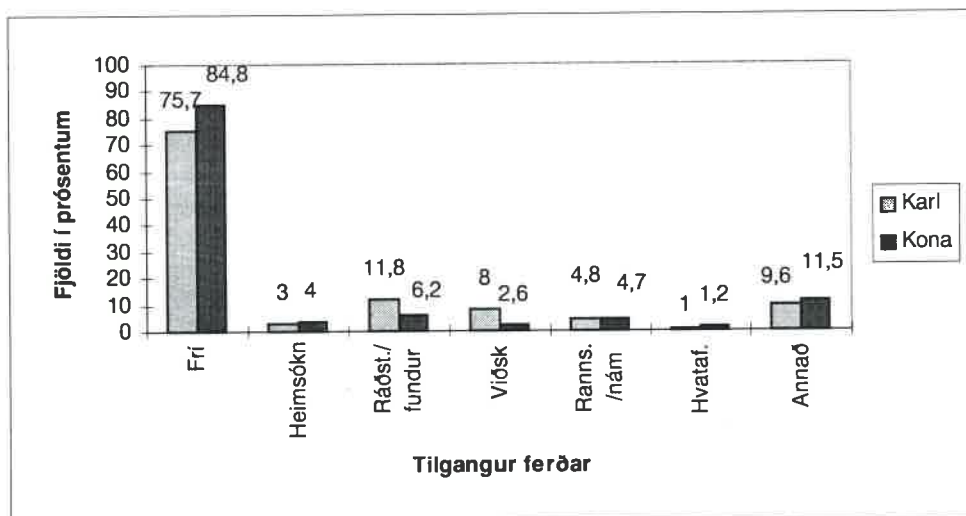
Meginþorri þeirra sem þátt tóku í könnuninni eru hér í fríi. Til að mynda koma yfir 90% Ítala, Frakka og Svisslendinga hingað í þeim tilgangi. Á því tímabili sem könnunin var lögð fyrir komu Norðurlandabúar, Spánverjar og fólk frá öðrum Evrópuþjóðum fremur en aðrir til Íslands vegna ráðstefnu eða funda (sjá töflu 3.2.1).

Evrópuþúar, að fráskildum Norðurlandabúum, eru líklegastir til að koma hingað í frí (tafla 3.2.1).

Tafla 3.2.1 *Hver er megintilgangur ferðar þinnar? - Greint eftir þjóðerni og markaðssvæðum.*
Hundraðshlutfall þeirra sem svara spurningunni. Hlutfall fer yfir 100% þar sem merkja mátti við fleiri en einn svarmöguleika.

	Frí	Heim- sókn	Ráðst/ fundur	Viðsk- erindi	Nám eða ranns.	Hvataf.	Annað	Fjöldi
Allir	79,9	3,5	9,1	5,5	4,8	1,1	10,5	1378
Lönd								
Danmörk	62,2	8,9	18,5	14,1	1,5	0,7	17,0	64
Svíþjóð	65,6	3,1	21,9	7,3	4,2	1,0	13,5	55
Noregur	62,7	3,9	29,4	5,9	3,9	0	22,0	29
Finnland	47,1	0	35,3	1,4	0	0	18,8	7
Bretland/Írland	84,6	2,1	6,9	4,8	5,3	0,5	7,5	108
Þýskaland	89,1	3,8	2,3	3,0	8,6	1,3	9,1	186
Holland/Belgía	89,2	7,7	3,1	4,6	1,5	3,1	3,1	25
Frakkland	90,2	0	4,1	0,8	0,8	0,8	5,0	38
Sviss	92,0	2,0	4,0	4,0	0	0	6,0	22
Austurríki	86,1	2,8	0	2,8	2,8	0	22,2	15
Ítalía	90,6	0	9,4	3,1	3,1	0	0	14
Spánn	61,5	0	30,8	0	0	15,4	7,7	8
Önnur Evrópul.	30,8	0	30,8	15,4	15,4	7,7	30,8	5
USA, Kanada	74,0	3,8	3,8	9,6	5,8	0	15,4	62
Japan	83,3	0	0	0	16,7	16,7	16,7	4
Öll önnur lönd	68,0	0	24,0	12,0	4,0	0	0	7
	***	*	***	***	**	***	***	
Markaðssvæði								
Norðurlönd	62,5	5,7	22,4	10,0	2,7	0,7	16,8	299
Bretland/Írland	84,6	2,1	6,9	4,8	5,3	0,5	7,5	188
N-Evrópa	89,3	4,0	2,4	3,3	6,6	1,3	8,9	549
S-Evrópa	87,5	0	7,7	1,2	1,2	1,8	4,2	168
N-Ameríka	74,0	3,8	3,8	9,6	5,8	0	15,4	104
Annað	57,1	1,6	23,8	9,5	6,3	3,2	12,9	63
	***	*	***	***	*		***	

Nokkuð fleiri konur en karlar koma til landsins í þeim tilgangi að eyða orlofi sínu hér. Fleiri karlar en konur koma hins vegar til landins í viðskiptaerindum eða í 8% tilvika á meðan innan við 3% kvenna kom til landsins í þeim erindagjörðum. Karlar virðast einnig fremur en konur koma á ráðstefnu og fundi eða um 12% karla á móti rúmlega 6% kvenna (mynd 3.2.1).



Mynd 3.2.1 *Hver er megin tilgangur ferðar þinnar? - Greint eftir kynferði.* Hundrads-hlutfall þeirra sem svara spurningunni. Hlutfall fer yfir 100% þar sem merkja mátti við fleiri en einn svarmöguleika.

Hvað aldur snertir þá virðist fólk á aldrinum 41-55 ára síður koma til Íslands í frí eða 73% á meðan yfir 80% annarra aldurshópa kemur til landsins í orlof. Fólk á þessum aldri er líklegra en annað fólk til að koma hingað vegna ráðstefnu og/eða funda (15%) og í viðskiptaerindum (7%) (tafla 3.2.2).

Það kemur ekki á óvart að sérfræðingar, stjórnendur og atvinnurekendur koma síður en aðrir til landsins í orlof. Um 76% sérfræðinga koma hingað í orlof og 60% stjórnenda og atvinnurekenda en hlutfallið fór yfir 80% hjá öðrum hópum. Stjórnendur og atvinnurekendur koma hingað fremur vegna viðskiptaerinda (35%) eða ráðstefnu og funda (26%). Sérfræðingar virðast sækja mikið á ráðstefnur og fundi (15%). Stúdentar sækja einna helst landið heim til að njóta orlofs en að auki koma nokkrir vegna náms eða rannsóknarferða til dæmis til að skoða jarðfræði eða náttúru landsins (13,8%) (tafla 3.2.2).

Það sem vekur einkum athygli þegar tilgangur ferðar er skoðaður í samanburði við tekjur svarenda er að fólk með tekjur yfir meðaltali (miðað við tekjur

í heimalandi sínu) kemur frekar hingað en annað fólk vegna viðskiptaerinda eða á ráðstefnu og fundi (tafla 3.2.2).

Tafla 3.2.2 *Hver er megintilgangur ferðar þinnar? - Greint eftir aldri, starfi og tekjum.* Hundraðshlutfall þeirra sem svara spurningunni. Hlutfall fer yfir 100% þar sem merkja mátti við fleiri en einn svarmöguleika.

	Frí	Heim- sókn	Ráðst/ fundur	Viðsk- erindi	Nám eða ranns.	Hvataf.	Annað	Fjöldi
Allir	79,9	3,5	9,1	5,5	4,8	1,1	10,5	1378
Aldur								
Yngri en 25 ára	83,2	4,3	5,0	1,2	8,1	1,9	14,3	161
26-40 ára	82,7	1,9	6,7	7,1	5,2	0,9	9,5	463
41-55 ára	73,2	4,1	14,9	7,1	3,3	1,8	9,2	395
Eldri en 56 ára	83,7	5,2	6,6	2,4	4,5	0,3	13,3	288
	***		***	**				
Starf								
Kennarar/uppeldism.	88,3	4,2	5,0	1,7	5,0	1,7	12,0	120
Heilbrigðisst./umönn	89,5	5,3	7,9	0	0	2,6	7,9	38
s								
Þjónusta/skrifstofuf.								
og opinb. starfsm.	83,4	3,2	4,8	7,0	2,7	1,1	11,8	187
Iðnaðarmenn	82,1	2,6	5,1	10,3	5,1	0	10,3	39
Sérfræðingur	76,3	2,5	14,6	5,9	5,3	0,9	6,9	321
Stjórnendur/atvinnur	59,5	4,1	25,5	35,3	1,7	0,8	8,4	121
Ellilífeyrisþegar	87,7	4,7	2,8	0	4,7	0	13,3	106
Nemar/stúdentar	85,5	3,4	3,4	0	13,8	1,4	12,4	145
Verkafólk	85,7	0	14,3	7,1	0	0	14,3	14
Annað	83,0	4,5	2,3	5,7	4,5	0	12,5	88
	***		***	***	***			
Tekjur								
Yfir meðallagi	74,8	3,9	14,6	8,6	2,9	0,8	7,3	512
Í meðallagi	83,6	4,1	6,4	4,0	5,6	1,4	11,7	627
Undir meðallagi	81,0	5,0	1,7	0,8	9,1	0,8	14,9	121
	**		***	***	**		**	

Hvaðan komu þær upplýsingar sem vöktu áhuga þinn á að koma til Íslands?

Menn reiða sig einna helst á upplýsingar um landið úr bókum og bæklingum annars vegar og frá vinum og ættingjum hins vegar og greinist ekki marktækur milli ríkisfangs hvað þetta varðar (tafla 3.2.3).

Eins og tafla 3.2.3 sýnir þá kemur munur skýrar fram í þessum efnum ef flokkað er eftir markaðssvæðum. Norðurlandþjóðirnar fengu síður upplýsingar úr bókum og bæklingum en íbúar annarra markaðssvæða (29% á móti yfir 40% hjá öðrum markhópum). Þeir fá einnig síður en aðrir upplýsingar í gegnum ferðaskrifstofu (11% á móti yfir 20% hjá öðrum markhópum). Það vekur athygli að 11% þeirra sem koma frá Norður-Ameríku hafa fengið upplýsingar um landið í gegnum tölvu en hlutfallið hjá öðrum er um eða undir 3%.

Tafla 3.2.3 *Hvaðan komu þær upplýsingar sem vöktu áhuga þinn á að koma til Íslands? - Greint eftir þjóðerni og markaðssvæðum.* Hundraðshlutfall þeirra sem svara spurningunni. Hlutfall fer yfir 100% þar sem merkja mátti við fleiri en einn svarmöguleika.

	Á ekki við	Bók/ bæklingur	Tím / dagb.	Sjón / útv.	Tölva	Ferða skrif.	Ferða kaup.	Vini/ ætt.	Ann.	Fjöldi
Allir	8,8	46,3	21,1	17,8	2,5	18,9	3,3	32,9	20,3	1378
Lönd										
Danmörk	15,5	26,4	12,4	9,3	0	10,1	0	33,3	29,7	135
Svíþjóð	12,5	34,4	19,8	29,2	3,1	15,6	3,1	35,4	29,5	96
Noregur	20,0	28,0	26,0	22,0	0	4,0	6,0	34,0	29,4	51
Finnland	41,2	29,4	17,6	29,4	0	11,8	0	35,3	29,4	17
Bretland/Írland	8,0	47,3	17,0	11,7	3,2	22,9	2,1	26,1	21,3	188
Þýskaland	2,8	58,1	24,5	29,8	1,3	19,4	5,1	37,1	16,1	396
Holland/Belgía	10,6	50,0	16,7	12,1	1,5	18,2	3,0	30,3	20,3	65
Frakkland	9,0	46,7	32,8	7,4	2,5	23,0	0,8	33,6	10,8	122
Sviss	4,0	48,0	28,0	18,0	0	26,0	6,0	32,0	24,0	50
Austurríki	0	55,6	16,7	13,9	0	30,6	5,6	55,6	21,2	36
Ítalía	12,9	51,6	25,8	6,5	0	25,8	3,2	29,0	16,1	32
Spánn	7,7	46,2	23,1	15,4	15,4	15,4	0	61,5	15,4	13
Önnur	23,1	38,5	23,1	15,4	0	7,7	7,7	23,1	7,7	13
Evrópul.										
USA, Kanada	11,5	41,3	17,3	4,8	11,5	25,0	1,9	23,1	19,2	10
Japan	0	33,3	0	33,3	0	16,7	0	16,7	16,7	64
Öll önnur lönd	12,0	52,0	8,0	4,0	8,0	12,0	4,0	16,0	28,0	25
	***		**	***		**		**	**	
Markaðssvæði										
Norðurlönd	16,8	29,2	17,5	19,2	1,0	11,0	13,3	34,2	29,6	292
Bretland/Írland	8,0	47,3	17,0	11,7	3,2	22,9	2,1	26,1	21,3	188
N-Evrópa	3,6	55,8	23,3	14,0	1,1	20,5	4,9	36,9	17,9	550
S-Evrópa	10,2	47,3	30,5	7,8	3,0	22,8	1,2	34,7	12,1	167
N-Ameríka	11,5	41,3	17,3	4,8	11,5	25,0	1,9	23,1	19,2	104
Annað	11,1	42,9	12,7	11,1	3,2	9,5	6,3	25,4	17,7	63
	***	***	**	***	***	***	*	**	***	

Það er ekki munur á því hvat karlar og konur öfluðu sér upplýsinga sem vöktu áhuga þeirra á landinu nema að konur öfluðu sér frekar upplýsinga frá vinum og ættingjum (36,6%) heldur en karlar (29,9%). Karlar nefndu oftast aðrar ástæður en gefnar voru upp í spurningalista (22,8% á móti 17,5% kvenna) (tafla 3.2.4).

Enda þótt fólk hafi almennt séð fengið upplýsingar um landið frá prentmiðlum er nokkur aldursmunur þar á. Fólk yngra en fertugt aflar sér frekar upplýsinga í gegnum prentmiðla (48-52%) heldur en eldra fólk (41-44%) og enda þótt fáir nýti sér möguleika margmiðlunar þá er það fremur yngra fólkið sem aflar sér upplýsinga á þann hátt (3,7% á móti tæplega 2% fólks eldra en 41 árs). Um helmingur fólks undir 25 ára fær upplýsingar frá vinum og ættingjum. Það er áhugavert að margt eldra fólk (eldra en 56 ára) fær upplýsingar sínar frá ferðaskrifstofum (31%) (tafla 3.2.4).

Þessi niðurstaða er staðfest þegar starfsstéttir eru skoðaðar (sjá töflu 3.2.4.) Ellilífeyrisþegar fá einna helst upplýsingar hjá ferðaskrifstofu (42%) sem er athyglisvert í ljósi þess að sá hópur á eftir að stækka ört. Stúdentar fá upplýsingar jafnt frá vinum og ættingjum (48%) og úr bókum og bæklingum (52%). Annað sem vekur athygli er upplýsingaspretta stjórnenda og atvinnurekenda en þeir fá síður en aðrir upplýsingar í gegnum bækur og bæklinga (27% á móti yfir 40% hjá öðrum starfsstéttum).

Tekjuhæsti hópurinn aflar síður en hinir tekjuhóparnir sér upplýsinga í gegnum bækur og bæklinga, sjónvarp/útvarp og í gegnum vini/ættingja og munaði allt að 10% á milli tekjuhæsta hópsins og hinna tveggja.

Tafla 3.2.4 *Hvaðan komu þær upplýsingar sem vöktu áhuga þinn á að koma til Íslands? - Greint eftir kyni, aldri, starfi og tekjum. Hlutfall þeirra sem svara spurningunni. Hlutfall fer yfir 100% þar sem merkja mátti við fleiri en einn svarmöguleika.*

	Á ekki við	Bók/ bækl	Tím / dagb	Sjón / útv.	Tölv.	Ferð skrif	Ferð kaup	Vini/ ætt.	Ann.	Fjöldi
Allir	8,8	46,3	21,1	17,8	2,5	18,9	3,3	32,9	20,3	1378
Kyn										
Karl	9,6	44,6	20,2	16,6	3,1	18,6	3,8	29,9	22,8	719
Kona	8,0	48,1	21,7	19,1	1,9	19,4	2,8	36,6	17,5	640
								**	*	
Aldur										
Yngri en 25 ára	5,6	48,4	20,5	28,0	3,7	11,2	0,6	52,2	17,5	161
26-40 ára	10,2	52,3	23,5	18,1	3,7	13,4	3,5	35,0	18,6	463
41-55	11,5	41,2	20,6	17,0	1,8	19,8	3,6	29,0	21,3	393
Eldri en 56 ára	3,9	44,2	19,1	15,2	1,4	31,4	4,6	26,5	23,1	283
	**	**		**		***		***		
Starf										
Kennarar/uppeldism.	5,9	56,3	28,6	18,5	3,4	16,8	0,8	37,8	18,6	114
Heilbrigðisst./umönn	5,3	55,3	21,1	36,8	0	10,5	2,6	36,8	18,9	38
Þjónusta/skrifstofuf./ opinb. starfsm.	6,4	48,7	23,5	17,6	2,7	23,5	4,3	29,4	19,8	187
Iðnaðarmenn	2,6	59,0	15,4	23,1	0	5,1	7,7	35,9	7,9	39
Sérfræðingur	10,0	51,1	22,1	16,2	3,1	16,2	4,4	29,9	20,8	321
Stjórnendur/atvinnur.	16,9	27,1	13,6	7,6	3,4	22,0	5,9	20,3	33,3	118
Ellilífeyrisþegar	1,9	43,3	14,4	17,3	1,0	42,3	2,9	25,0	22,8	104
Nemar/stúdentar	5,5	51,7	22,1	24,1	3,4	14,5	0,7	48,,	21,4	145
Verkafólk	14,3	57,1	35,7	28,6	0	14,3	7,1	21,4	28,6	14
Annað	14,9	42,5	20,7	20,7	3,4	18,4	7,7	33,3	11,6	87
	***	***		**		***	***	***	**	
Tekjur										
Yfir meðallagi	12,8	41,3	23,2	14,2	3,0	16,3	3,3	28,0	22,9	508
Í meðallagi	6,2	49,4	19,8	21,1	2,2	22,1	3,8	36,0	17,9	625
Undir meðallagi	4,9	53,3	23,0	23,8	2,5	14,8	2,5	40,2	24,0	122
	***	**		**		*		**	*	

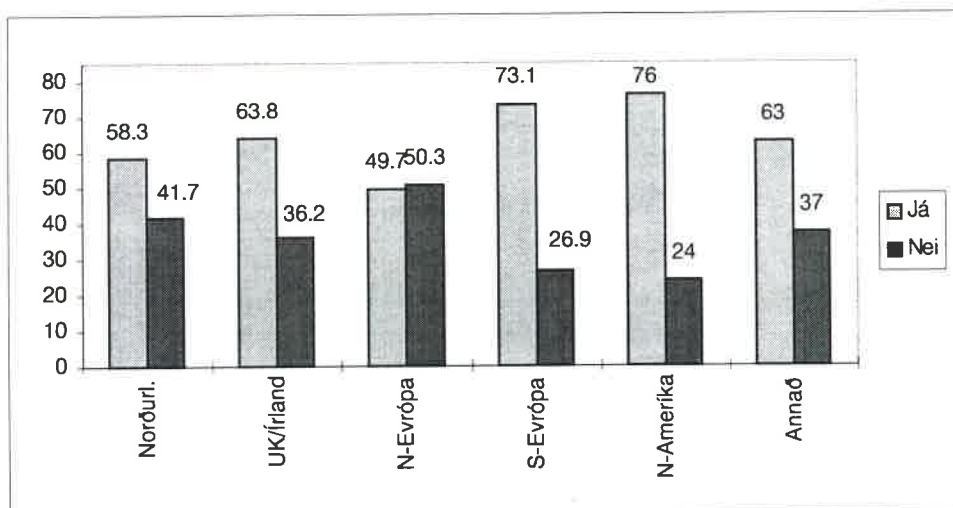
Hafðir þú sérstakan áhuga á að dvelja í Reykjavík þegar ákvörðun um Íslandsferð var tekin?

Frakkar höfður sérstakan áhuga á að dvelja hér í Reykjavík (84%) og Bandaríkjamenn fylgja þeim fast á eftir (76%) (tafla 3.2.5).

Tafla 3.2.5 Hafðir þú sérstakan áhuga á að dvelja í Reykjavík þegar ákvörðun um Íslandsferð var tekin? - Greint eftir þjóðerni og markaðssvæðum. Hlutfall þeirra sem svara spurningunni.

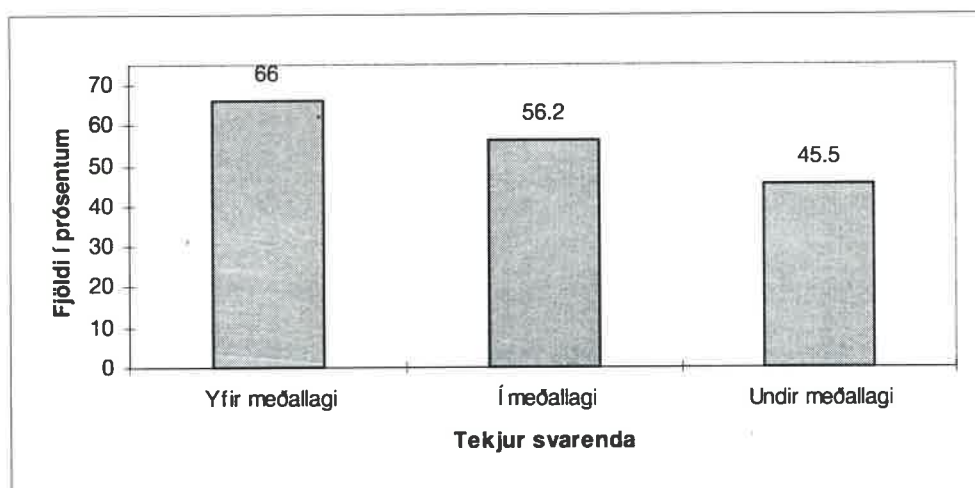
	Já	Nei	Fjöldi
Allir	59,3	40,7	1326
Lönd***			
Danmörk	49,2	50,8	128
Svíþjóð	60,6	39,4	94
Noregur	63,3	36,7	49
Finnland	100	0	17
Bretland/Írland	63,8	36,2	185
Þýskaland	49,6	50,4	385
Holland/Belgía	60,0	40,0	65
Frakkland	83,8	16,2	111
Sviss	48,0	52,0	50
Austurríki	34,3	65,7	35
Ítalía	45,2	54,8	31
Spánn	46,2	53,8	13
Önnur Evrópul.	58,3	24,0	12
USA, Kanada	76,0	20,0	101
Japan	80,0	41,7	5
Öll önnur lönd	70,8	29,2	24

Ferðamenn frá Suður-Evrópu og Norður-Ameríku hafa fremur en aðrir sérstakan áhuga á að dvelja í Reykjavík þegar ákvörðun um Íslandsferð var tekin en gestir frá Norður-Evrópu einna síst (mynd 3.2.2).



Mynd 3.2.2 *Hafðir þú sérstakan áhuga á að dvelja í Reykjavík þegar ákvörðun um Íslandsferð var tekin? - Greint eftir markaðssvæðum. Hlutfall þeirra sem svara spurningunni.*

Gestir sem hafa tekjur yfir meðallagi hafa meir áhuga á að dvelja í borginni (mynd 3.2.3).



Mynd 3.2.3 *Hafðir þú sérstakan áhuga á að dvelja í Reykjavík þegar ákvörðun um Íslandsferð var tekin? - Greint eftir markaðssvæðum. Hlutfall þeirra sem svara spurningunni.*

Hvað áætlar þú að dvelja margar nætur á Íslandi/Reykjavík í þessari ferð?

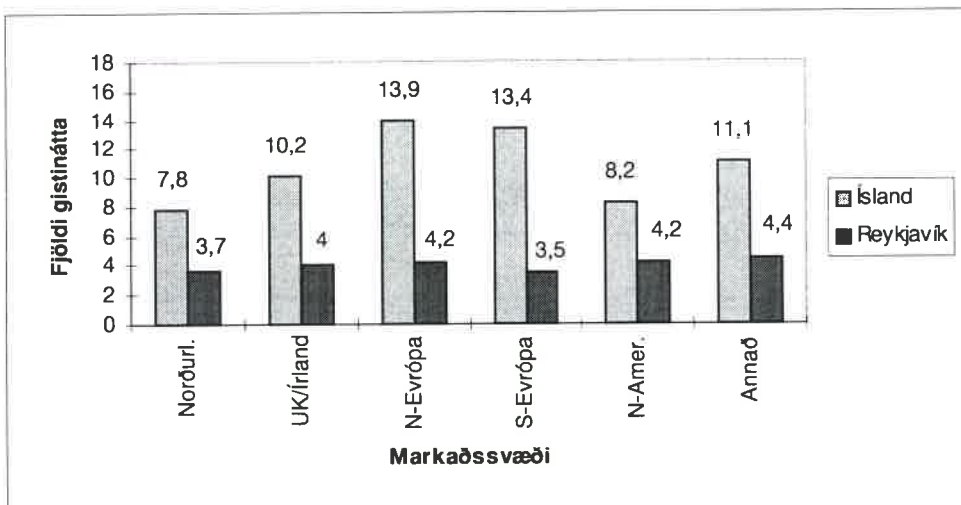
Norðmenn og Finnar dvelja aðeins skemur en aðrir erlendir gestir á Íslandi eða tæplega 7 nætur að meðaltali. Svisslendingar dvelja hér lengst eða tæpar 17 nætur að meðaltali, en þeirri tölu verður þó að taka með fyrirvara því staðalfrávikid er næstum jafnhátt meðaltalinu sem sýnir að dreifing gistinátta hjá Svisslendingum er mjög mikil. Það sama á við um Austurríkismenn sem dvelja á Íslandi í 14 nætur.

Austurríkismenn dvelja skemur en aðrir í Reykjavík eða tæpar þrjár nætur að meðaltali (tafla 3.2.6).

Tafla 3.2.6 Hvað áætlar þú að dvelja margar nætur á Íslandi/Reykjavík í þessari ferð? - Greint eftir þjóðerni. Meðalfjöldi og staðalfrávik gistinátta. Hlutfall þeirra sem svara spurningunni.

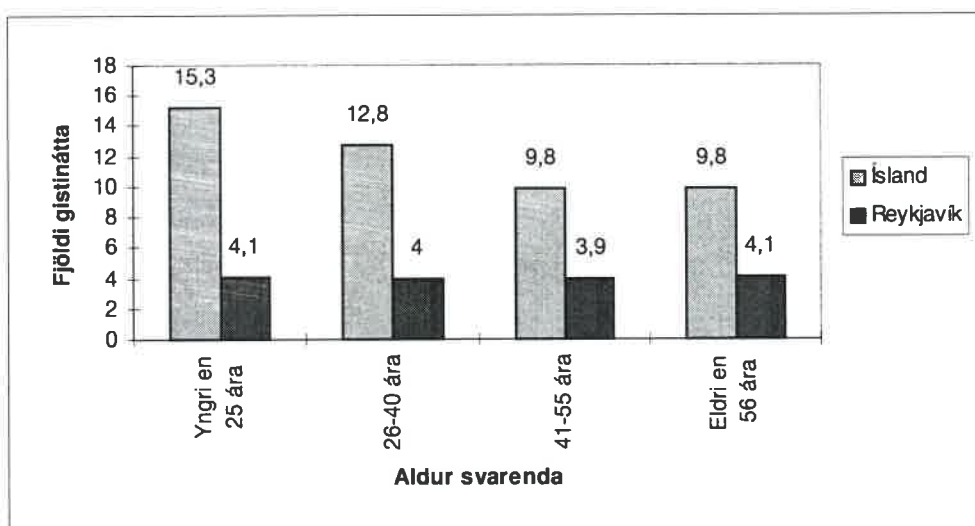
	Ísland			Reykjavík		
	Meðaltal	Staðalf.	Fjöldi	Meðaltal	Staðalf.	Fjöldi
Allir	11,5	8,97	1299	4,0	2,63	1305
Lönd						
Danmörk	8,2	4,74	126	3,7	2,21	126
Svíþjóð	7,9	7,10	91	3,6	1,87	93
Noregur	6,5	3,78	48	3,9	1,93	49
Finnland	6,9	3,89	16	4,3	1,81	16
Bretland/Írland	10,2	5,47	183	4,0	2,21	183
Þýskaland	13,4	8,63	379	4,3	2,39	382
Holland/Belgía	14,3	7,91	63	4,3	1,89	63
Frakkland	14,1	5,89	121	3,3	1,86	122
Sviss	16,9	16,64	50	4,9	2,50	50
Austurríki	14,4	10,52	34	2,8	1,14	33
Ítalía	12,5	5,23	32	3,6	3,28	32
Spánn	9,7	4,52	12	5,0	2,52	13
Önnur Evrópul.	13,9	24,15	101	5,7	3,39	100
USA, Kanada	8,2	6,44	6	4,2	3,14	6
Japan	9,5	9,23	12	4,0	0,89	12
Öll önnur lönd	12,1	7,6	25	4,1	1,75	25
	***			***		

Mynd 3.2.4 sýnir að enda þótt íbúar Suður-Evrópu dvelji einna lengst á Íslandi (13,4 nætur) þá eyða þeir minnstum hluta dvalar sinnar í Reykjavík (3,5 nætur) eða um einum fjórða hluta. Norðurlandabúar og íbúar Norður-Ameríku dvelja í Reykjavík um helming dvalartíma síns. Íbúar annarra markaðssvæða dvelja í Reykjavík um þriðjung af dvalartíma sínum á Íslandi.



Mynd 3.2.4 Hvað áætlar þú að dvelja margar nætur á Íslandi/Reykjavík í þessari ferð - Greint eftir markaðssvæðum. Meðalfjöldi gistinátta. Hlutfall þeirra sem svara spurningunni.

Ekki var munur á milli karla og kvenna hvað varðar fjölda gistinátta á Íslandi og í Reykjavík. Skýr munur kom aftur á móti fram á milli aldurshópa hvað varðar meðalfjölda gistinátta á Íslandi (mynd 3.2.5). Yngra fólkið dvelur lengur á Íslandi heldur en það eldra. Þegar hlutfallið á milli dvalartíma á Íslandi og Reykjavík er skoðað kemur í ljós að eldra fólk (41 árs og eldri) eyðir stærri hluta dvalar sinnar á Íslandi í Reykjavík heldur en yngra fólkið (um 40% á móti um 30% hjá yngra fólkinu).



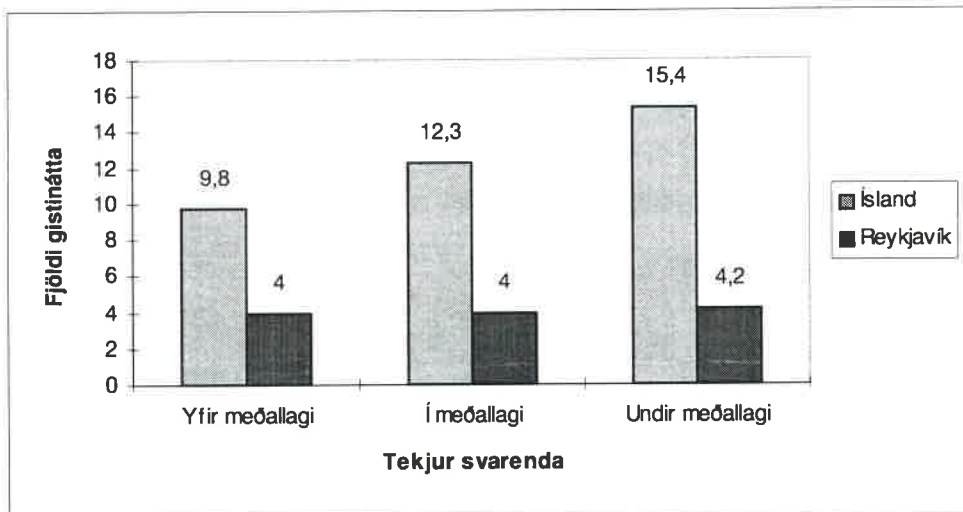
Mynd 3.2.5 Hvað áætlar þú að dvelja margar nætur á Íslandi/Reykjavík í þessari ferð -Greint eftir aldri.. Meðalfjöldi gistinátta. Hlutfall þeirra sem svara spurningunni.

Iðnaðarmenn dvelja einna lengst á landinu eða tæpar 17 nætur og stúdentar um 15 nætur. Dreifingin er þó mjög mikil sem sést á því að staðalfrávikid er næstumr jafnhátt meðaltalinu. Stjórnendur og atvinnurekendur dvelja einna skemmst hér á landi eða tæpar 8 nætur. Enginn munur er á milli starfsstétta hvað varðar meðalfjölda gistinguátta í Reykjavík (tafla 3.2.7)

Tafla 3.2.7 *Hvað áætlast þú að dvelja margar nætur á Íslandi/Reykjavík í þessari ferð? -Greint eftir starfi. á Íslandi og í Reykjavík með eftir starfi. Hlutfall þeirra sem svara spurningunni.*

	Ísland			Reykjavík		
	Meðaltal	Staðalf.	Fjöldi	Meðaltal	Staðalf.	Fjöldi
Allir	11,5	8,97	1299	4,0	2,63	1305
Starf						
Kennarar/uppeldism.	12,9	7,19	116	4,0	2,70	117
Heilbrigðisst./umönn.	12,7	9,04	36	4,3	2,04	36
Þjónusta/skrifstofuf/ opinb. starfsm.	11,8	9,57	178	4,3	2,49	182
Iðnaðarmenn	16,9	18,82	39	4,2	3,17	39
Sérfræðingur	10,5	6,6	312	4,1	2,26	312
Stjórnendur/atvinnur.	7,9	5,13	118	3,8	1,79	119
Ellilífeyrisþegar	10,0	5,24	104	4,0	2,37	104
Nemar/stúdentar	14,9	11,61	139	3,9	1,91	140
Verkafólk	13,0	9,83	14	4,8	2,09	14
Annað	11,7	5,20	85	3,9	2,10	84

Eins og mynd 3.2.6 sýnir að þá dvelur fólk skemur á Íslandi því hærri tekjur sem það hefur. Ekki er munur á milli hópa á meðalfjölda gistinguátta í Reykjavík.



Mynd 3.3.6 Hvað áætlar þú að dvelja margar nætur á Íslandi/Reykjavík í þessari ferð -Greint eftir tekjum. Meðalfjöldi gistinguátta. Hlutfall þeirra sem svara spurningunni.

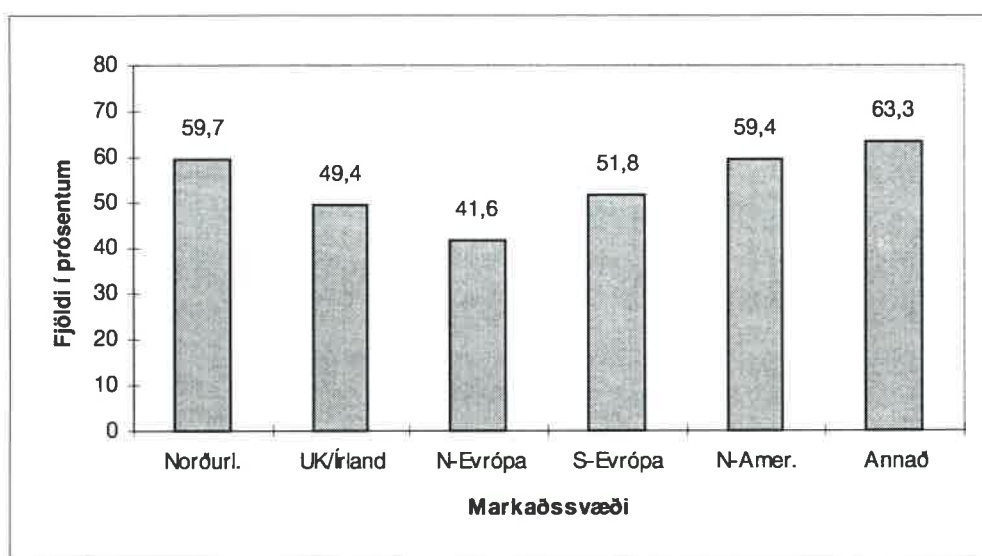
Ef þú ætti þess kost, kysir þú að dvelja lengur í Reykjavík?

Það eru helst Svíar, Normenn, Finnar og Bandaríkjamenn sem hafa áhuga á að dvelja lengur í borginni (tafla 3.2.8)

Tafla 3.2.8 Ef þú ætti þess kost, kysir þú að dvelja lengur í Reykjavík? - Greint eftir þjóðerni. Hundruðshlutfall þeirra sem svara spurningunni.

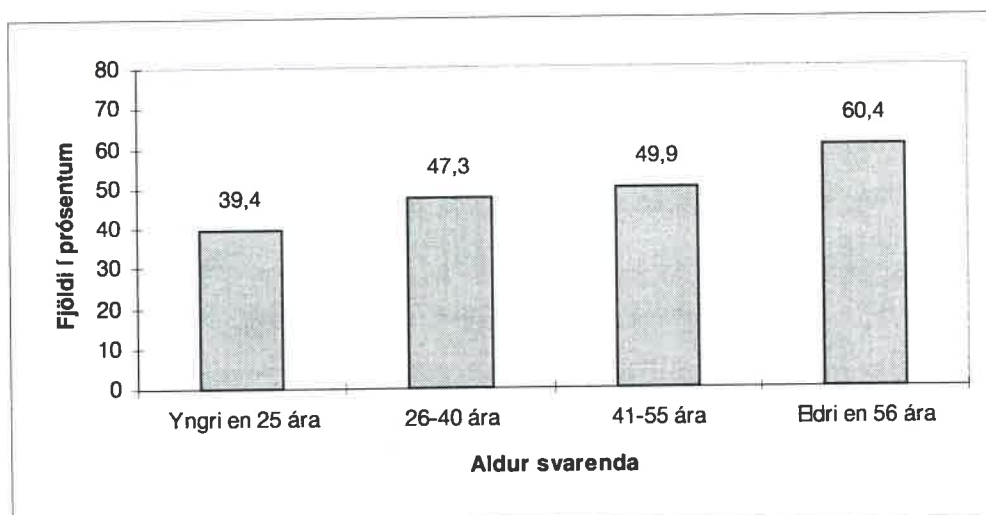
	Já	Nei	Fjöldi
Allir	50,2	49,8	1310
Lönd***			
Danmörk	51,6	48,4	126
Svíþjóð	62,2	37,8	90
Noregur	72,0	28,0	50
Finnland	70,6	29,4	17
Bretland/Írland	49,4	50,6	180
Þýskaland	45,9	54,1	379
Holland/Belgía	18,8	81,3	64
Frakkland	51,7	48,3	120
Sviss	35,4	64,6	48
Austurríki	47,1	52,9	34
Ítalía	48,4	51,6	31
Spánn	58,3	41,7	12
Önnur Evrópul.	80,0	20,0	10
USA, Kanada	59,4	40,6	96
Japan	66,7	33,3	6
Öll önnur lönd	54,2	20,0	24

Það er margt sem vekur athygli þegar mynd 3.2.7 er skoðuð. Í fyrsta lagi hafa lönd sem tilheyra ekki skilgreindu markaðssvæði (hér nefnd önnur lönd) mestan áhuga á að dvelja lengur í Reykjavík en þessum hópi tilheyra meðal annars Þjóðir Austur-Evrópu. Vert er að skoða önnur svör með tilliti til meðalfjölda gistinguátta í Reykjavík. Um helmingur ferðalanga frá Suður-Evrópu hefur áhuga á að dvelja lengur í Reykjavík en þeir dvelja að meðaltali um fjórðung ferðar sinnar í höfðuborginni. Um 60% gesta frá Norðurlöndunum og Norður-Ameríku hafa áhuga á að dvelja lengur í Reykjavík en fólk frá þessum svæðum gistir nú í borginni um helming þess tíma sem það ver á landinu.



Mynd 3.2.7 *Ef þú ætti þess kost, kysir þú að dvelja lengur í Reykjavík? - Greint eftir markaðssvæðum. Hundradshlutfall þeirra sem svara spurningunni*

Eins og mynd 3.2.8 sýnir þá hefur fólk undir 25 ára aldri minnstan áhuga á að lengja dvöl sína í Reykjavík frekar (40%). Elsti aldurshópurinn hefur aftur á móti meiri áhuga á að lengja dvöl sína í Reykjavík (60%). Þessi niðurstaða er athyglisverð í ljósi þess að elsti aldurshópurinn eyðir nú þegar rúmlega 40% dvalar sinnar í Reykjavík en yngsti aldurshópurinn tæplega þriðjung dvalar sinnar í Reykjavíkurborg.



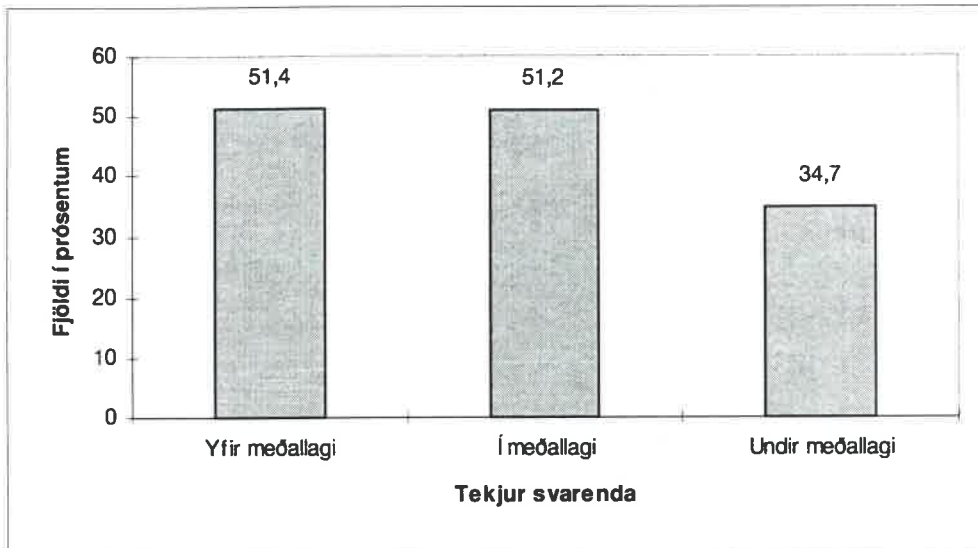
Mynd 3.2.8 Ef þú ætti þess kost, kysir þú að dvelja lengur í Reykjavík? - Greint eftir aldri. Hlutfall þeirra sem svara spurningunni.

Iðnaðarmenn og eldri borgarar hafa einna mestan áhuga á að dvelja lengur í borginni (um 65%) en stúdentar sýna minnstan áhuga. Skiptingin hjá öðrum starfsstéttum er tiltölulega jöfn, helmingurinn vill dvelja lengur en hinn helmingurinn ekki (tafla 3.2.9).

Tafla 3.2.9 Ef þú ætti þess kost, kysir þú að dvelja lengur í Reykjavík? - Greint eftir starfi. Hlutfall þeirra sem svara spurningunni.

	Já	Nei	Fjöldi
Allir	50,2	49,8	1378
Starf***			
Kennarar/uppeldism.	45,7	54,3	116
Heilbrigðisst./umönnunarst.	55,6	44,4	36
Þjónusta/skrifstofuf./opinb. starfsm.	47,3	52,7	184
Iðnaðarmenn	64,1	35,9	39
Sérfræðingur	51,3	48,7	304
Stjórnendur/atvinnurekendur	57,9	42,1	114
Ellilífeyrisþegar	65,3	34,7	98
Nemar/stúdentar	37,1	62,9	140
Verkafólk	61,5	38,5	13
Annað	40,5	59,5	84

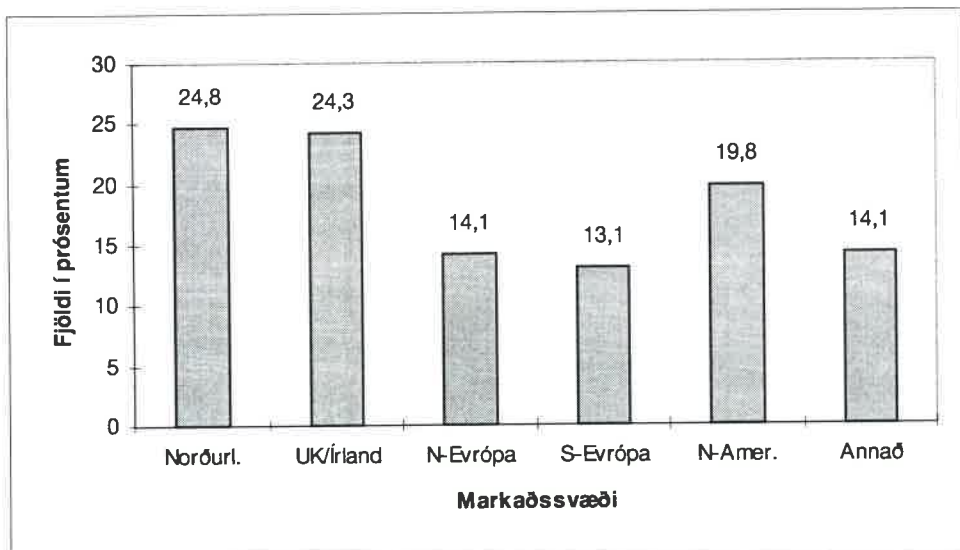
Þeir sem hafa háar og miðlungs tekjur hafa meiri áhuga á að dvelja lengur í Reykjavík heldur en það fólk sem hefur tekjur undir meðallagi (mynd 3.2.9).



Mynd 3.2.9 *Ef þú ætti þess kost, kysir þú að dvelja lengur í Reykjavík? - Greint eftir tekjum. Hlutfall þeirra sem svara spurningunni.*

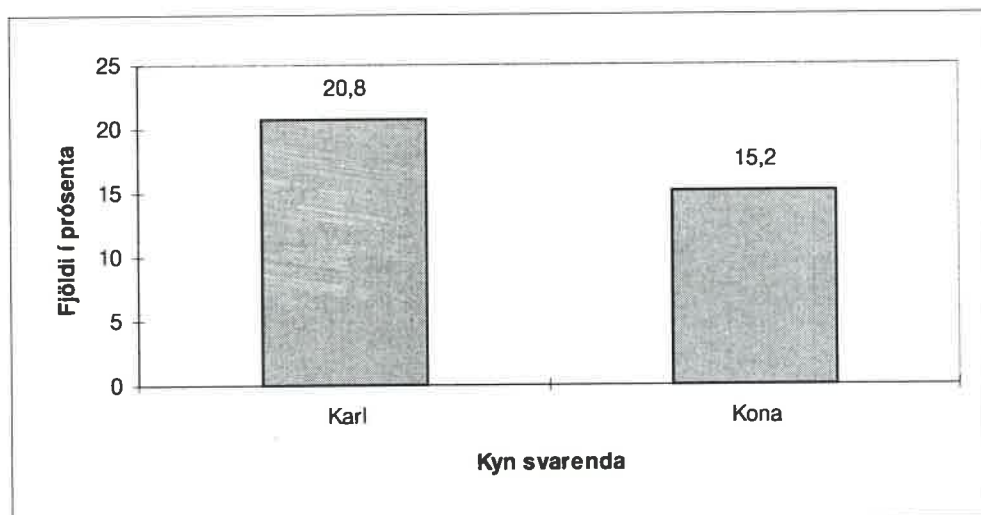
Hefur þú komið til Íslands áður?

Það eru einna helst frændþjóðir okkar á Norðulöndunum og íbúar Bretlandseyja sem hafa dvalið hér áður eða tæplega fimm tungur (mynd 3.2.10).



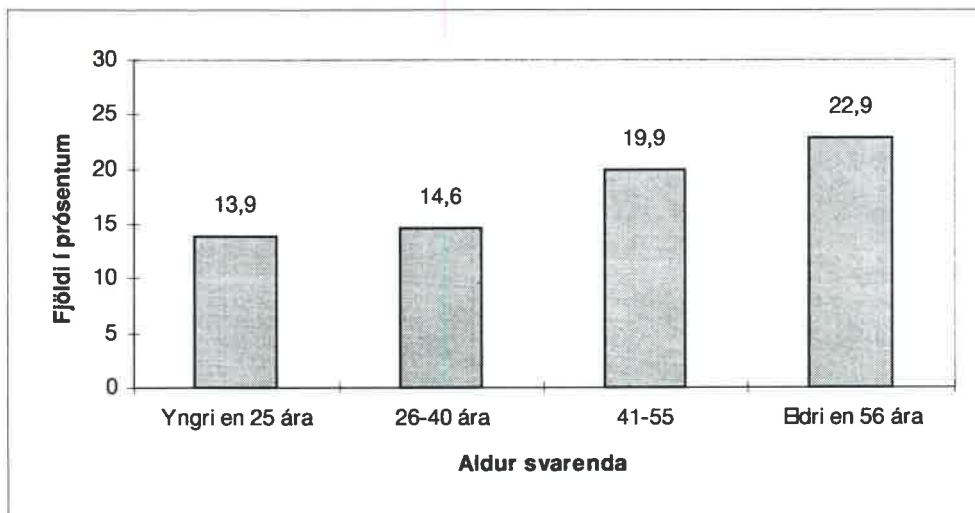
Mynd 3.2.10 Hefur þú komið til Íslands áður? - Greint eftir markaðssvæðum. Hlutfall þeirra sem svara spurningunni.

Enda þótt öllu færri erlendir gestir séu hér í annað eða þriðja skipti heldur en í fyrsta má sjá mun á milli hópa. Karlmenn eru til að mynda líklegri til að hafa komið áður hingað til lands heldur en konur (mynd 3.2.11).



Mynd 3.2.11 Hefur þú komið til Íslands áður? - Greint eftir kyni. Hlutfall þeirra sem svara spurningunni.

Munur kemur einnig fram þegar aldur svarenda er skoðaður. Tæplega 23% fólks 56 ára og eldri hafa komið til Íslands áður en hlutfallið fer undir 15% þegar yngri aldurshóparnir eru skoðaðir (mynd 3.2.12).



Mynd 3.2.12 Hefur þú komið til Íslands áður? - Greint eftir aldri. Hlutfall þeirra sem svara spurningunni.

Eins og tafla 3.2.10 sýnir eru stjórnendur og atvinnurekendur og iðnaðarmenn líklegri heldur en aðrir til að hafa komið til Íslands áður (27%). Svipað hlutfall má sjá hjá verkafólki en fáir einstaklingar liggja á bakvið hlutföllin og því er ekki hægt að fullyrða um áreiðanleika þeirra upplýsinga.

Tafla 3.2.10 Hefur þú komið til Íslands áður? - Greint eftir starfi. Hlutfall þeirra sem svara spurningunni.

	Já	Nei	Fjöldi
Allir	18,1	81,9	1347
Starf*			
Kennarar/uppeldism.	15,1	84,9	119
Heilbrigðisst./umönnunarst.	18,9	81,1	37
Þjónusta/skrifstofuf./opinb. starfsm.	21,1	78,9	185
Iðnaðarmenn	26,3	73,7	38
Sérfræðingur	15,8	84,2	316
Stjórnendur/atvinnurekendur	26,9	73,1	119
Ellilífeyrisþegar	23,1	76,9	104
Nemar/stúdentar	14,8	85,2	142
Verkafólk	30,8	69,2	13
Annað	9,3	90,7	86

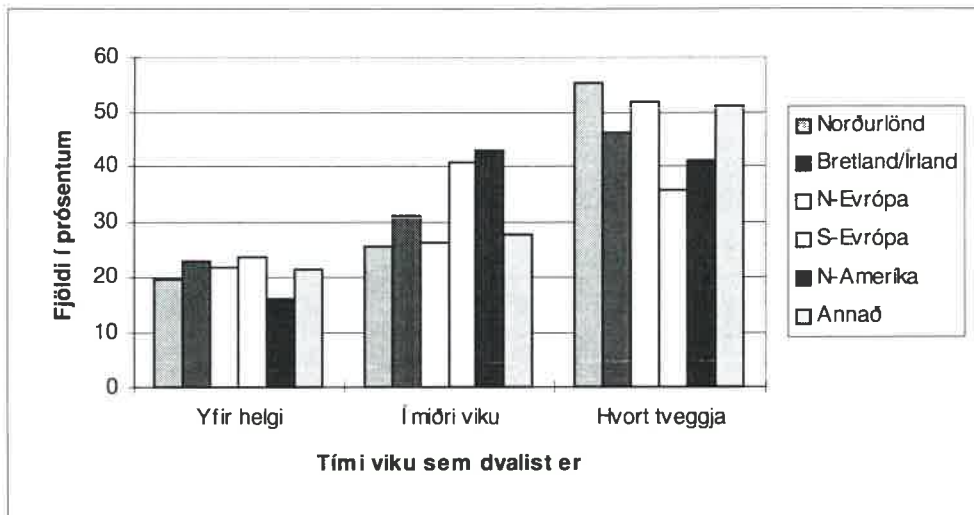
Hvaða hluta vikunnar dvaldir þú í Reykjavík?

Tæplega helmingur aðspurðra dvelja bæði yfir helgi og virka daga í Reykjavík. Það er þó jafnlílegt að Frakkar og Spánverjar og Bandaríkjamenn dvelji hér bæði um helgi og virka daga sem og einvörðungu virka daga (tafla 3.2.11).

Tafla 3.2.11 *Hvaða hluta vikunnar dvaldir þú í Reykjavík? - Greint eftir þjóðerni.*
Hundraðshlutfall þeirra sem svara spurningunni.

	Yfir helgi	Í miðri viku	Bæði	Fjöldi
Allir	21,3	29,8	48,9	1313
Lönd**				
Danmörk	21,3	23,6	55,1	127
Svíþjóð	14,0	31,2	54,8	93
Noregur	30,0	18,0	52,0	50
Finnland	5,9	29,4	64,7	17
Bretland/Írland	22,8	31,0	46,2	184
Þýskaland	21,8	27,5	50,6	385
Holland/Belgía	21,5	26,2	52,3	65
Frakkland	20,8	45,0	34,2	120
Sviss	18,0	20,0	62,0	50
Austurríki	28,6	20,0	51,4	35
Ítalía	32,3	25,8	41,9	31
Spánn	30,8	38,5	30,8	13
Önnur Evrópul.	16,7	16,7	66,7	12
USA, Kanada	16,0	43,0	41,0	100
Japan	50,0	0	50,0	6
Öll önnur lönd	12,0	28,0	60,0	25

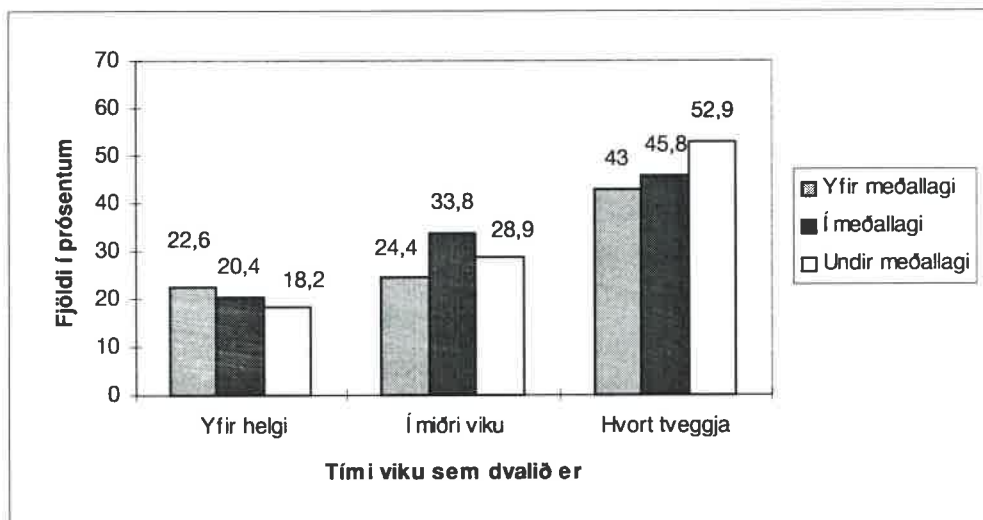
Ef hugað er að markaðssvæðum þá dvelja margir Norður-Evrópubúar, þar með taldir Norðulandabúar og íbúar Bretlandseyja hér í borginni bæði virka daga og um helgar. Erlendir gestir frá Suður-Evrópu og Norður-Ameríku eru jafn líklegir til að dvelja hér bæði um helgi og virka daga eins og að gista hér einungis á virkum dögum (mynd 3.2.13).



Mynd 3.2.13 Hvaða hluta vikunnar dvaldir þú í Reykjavík? - Greint eftir markaðssvæðum. Hundræðshlutfall þeirra sem svara spurningunni.

Ekki var munur á milli kynferðis, aldurs og starfsstétta með tilliti til hvaða hluta vikunnar svarendur dvöldu í Reykjavík (sjá viðauka).

Tekjur hafa áhrif á hvaða hluta vikunnar er dvalið í Reykjavík (mynd 3.2.14). Rúmlega helmingur þeirra sem hafa tekjur undir meðallagi dveljast bæði á virkum dögum og um helgar en hlutfallið er ívið lægra hjá þeim sem hafa tekjur í eða yfir meðaltali.



Mynd 3.2.14 Hvaða hluta vikunnar dvaldir þú í Reykjavík? - Greint eftir tekjum. Hundræðshlutfall þeirra sem svara spurningunni.

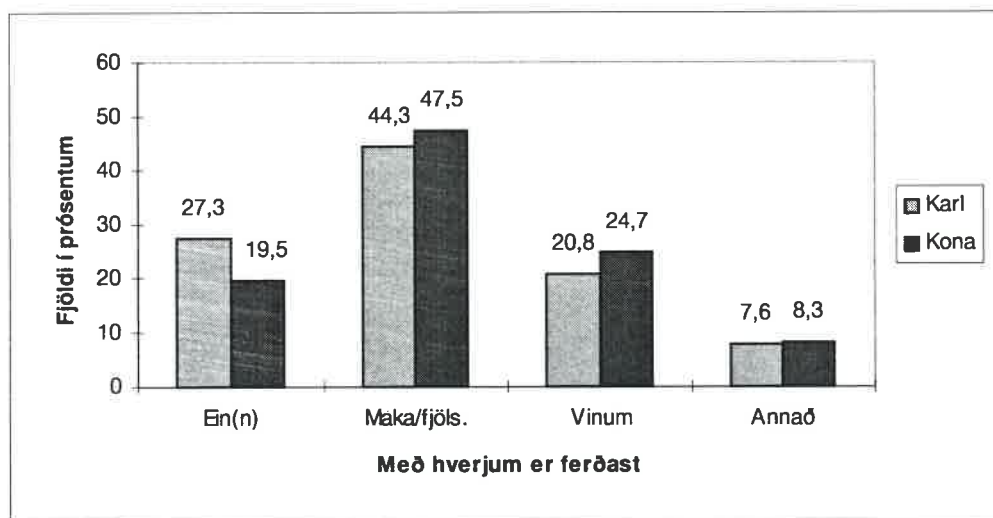
Með hverjum er ferðast?

Nokkuð er um að fólk frá Norður-Ameríku og frá löndum sem falla ekki undir skilgreind markaðssvæði ferðist hér einsamalt (tafla 3.2.12). Fyrirnefndi hópurinn kemur þó einnig í tölvuverðum mæli til landsins með fjölskyldu sinni.

Tafla 3.2.12 *Með hverjum er ferðast? Greint eftir markaðssvæðum.* Hundraðshlutfall þeirra sem svara spurningunni.

	Ein(n)	Fjölsk.	Vinum	Annað	Fjöldi
Allir	23,8	45,8	22,5	7,9	1207
Markaðssvæði***					
Norðurlönd	16,7	46,3	17,5	19,5	257
Bretland/Írland	26,5	50,6	16,9	6,0	166
N-Evrópa	22,8	48,3	25,1	3,7	482
S-Evrópa	21,1	39,5	36,7	2,7	147
N-Ameríka	30,9	45,7	17,0	6,4	94
Annað	49,2	26,2	13,1	11,5	61

Karlar eru líklegri til að koma einir hingað til lands heldur en konur en 27% karla koma einir á móti 20% kvenna. Konur koma aftur á móti frekar með maka, fjölskyldu eða vinum hingað til lands (mynd 3.2.15).



Mynd 3.3.15 *Með hverjum er ferðast? Greint eftir kyni.* Hundraðshlutfall þeirra sem svara spurningunni.

Yfir helmingur þess fólk sem er eldra en 41 árs kemur hingað til lands með maka eða fjölskyldu sinni. Fólk á aldrinum 26-40 ára kemur líka hingað einna helst

með maka eða fjölskyldu (39%). Yngsti aldurshópurinn kemur einna helst með vinum sínum (43%) en einnig með maka eða fjölskyldu (31%) (sjá töflu 3.2.13).

Pegar skipting með tilliti til starfs er skoðuð sést að verkafólk (71%) og ellilífeyrisþegar (66%) koma einna helst hingað með mökum eða fjölskyldum. Nemar koma helst með vinum sínum (40%) (tafla 3.2.13).

Eins og tafla 3.2.13 sýnir þá koma þeir sem hafa tekjur undir meðallagi frekar einir hingað til lands heldur en aðrir. Fólk í hinum tekjuflokkunum tveimur kemur frekar hingað með fjölskyldu sinni.

Tafla 3.2.13 Með hverjum er ferðast? Greint eftir aldri, starfi og tekjum. Hundraðshlutfall þeirra sem svara spurningunni.

	Ein(n)	Fjölskyldu	Vinum	Annað	Fjöldi
Allir	23,8	45,8	22,5	7,9	1207
<u>Aldur***</u>					
Yngri en 25 ára	22,4	30,9	42,8	3,9	152
26-40 ára	28,0	39,1	24,0	8,9	425
41-55	22,5	53,2	14,6	9,6	355
Eldri en 56 ára	19,9	57,6	17,3	5,2	231
<u>Starf***</u>					
Kennarar/uppeldism.	20,2	49,0	29,8	1,0	104
Heilbrigðisst./umönnunarst.	38,9	27,8	25,0	8,3	36
Þjónusta/skrifstofuf./opinb. starfsm.	28,5	47,9	17,6	6,1	165
Iðnaðarmenn	27,0	35,1	24,3	13,5	37
Sérfræðingur	27,9	45,3	17,4	9,4	287
Stjórnendur/atvinnurekendur	23,7	40,9	18,4	17,5	114
Ellilífeyrisþegar	13,2	65,8	19,7	1,3	76
Nemar/stúdentar	20,5	35,6	40,2	3,8	132
Verkafólk	21,4	71,4	0	7,1	14
Annað	16,5	54,4	20,3	8,9	79
<u>Tekjur***</u>					
Yfir meðallagi	22,6	49,9	17,2	10,3	465
Í meðallagi	23,2	46,5	23,4	6,9	551
Undir meðallagi	32,1	32,1	34,0	1,9	106

Hvernig ferðast þú?

Þeir sem voru hér í fríi voru spurðir hvernig þeir ferðast. Það eru einna helst ferðalangar frá Bretlandi/Írlandi, Þýskalandi, Frakklandi og Austurríki sem ferðast um landið í skipulagðri hópferð (tafla 3.2.14).

Tafla 3.2.14 *Hvernig ferðast þú? Greint eftir þjóðerni og markaðssvæði*
Hundraðshlutfall þeirra sem svara spurningunni.

	Á eigin ferð	Í skipulag. hópferð	Fjöldi
Allir	61,7	38,3	1064
Lönd***			
Danmörk	56,3	43,8	80
Svíþjóð	72,1	27,9	61
Noregur	75,0	25,0	32
Finnland	100	0	8
Bretland/Írland	52,6	47,4	152
Þýskaland	55,1	44,9	343
Holland/Belgía	76,8	23,2	56
Frakkland	59,1	40,9	110
Sviss	71,7	28,3	46
Austurríki	53,3	46,7	30
Ítalía	82,8	17,2	29
Spánn	75,0	25,0	8
Önnur Evrópul.	75,0	25,0	72
USA, Kanada	73,6	26,4	5
Japan	100	0	4
Öll önnur lönd	75,0	25,0	16
Markaðssvæði*			
Norðurlönd	66,9	33,1	181
Bretland/Írland	52,6	47,4	152
N-Evrópa	59,3	40,7	477
S-Evrópa	64,6	35,4	147
N-Ameríka	73,6	26,4	72
Annað	68,6	31,4	35

Kyn hefur áhrif hvernig gestir ferðast. Karlar ferðast frekar á eigin vegum (71%) en konur (52%). Þær koma aftur á móti frekar hingað í skipulagðri hópferð (48%) en karlmenn (30%) (tafla 3.2.15). Yngri ferðamenn koma frekar á eigin vegum en þeir sem eldri eru. Starf gesta hefur áhrif á hvernig þeir ferðast. Það eru helst iðnaðarmenn sem ferðast á eigin vegum. Ellilífeyrisþegar eru hinsvegar líklegastir til að koma hingað í skipulagða hópferð.

Þeir sem hafa tekjur í meðallagi koma frekar en hinir tekjuhóparnir í skipulagri hópferð.

Tafla 3.2.15. Með hverjum er ferðast eftir kyni, aldri, starfi og tekjum. Hundraðshlutfall þeirra sem svara.

	Á eigin vegum	Í skipulag. hópferð	Fjöldi
Allir	61,7	38,3	1064
<u>Kyn***</u>			
Karl	70,8	29,2	537
Kona	52,4	47,6	523
<u>Aldur</u>			
Yngri en 25 ára	79,5	20,5	132
26-40 ára	73,5	26,5	374
41-55	54,1	45,9	283
Eldri en 56 ára	44,2	55,8	231
<u>Starf***</u>			
Kennarar/uppeldism.	55,3	44,7	103
Heilbrigðisst./umönnunarst.	71,9	28,1	32
Þjónusta/skrifstofuf./opinb. starfsm.	52,6	47,4	152
Iðnaðarmenn	84,4	15,6	32
Sérfræðingur	67,8	32,2	239
Stjórnendur/atvinnurekendur	66,7	33,3	72
Ellilífeyrisþegar	39,8	60,2	88
Nemar/stúdentar	79,2	23,8	122
Verkafólk	66,7	33,3	12
Annað	59,2	40,8	71
<u>Tekjur***</u>			
Yfir meðallagi	66,6	33,4	371
Í meðallagi	56,4	43,6	511
Undir meðallagi	76,3	23,7	97