

Kyn hefur áhrif hvernig gestir ferðast. Karlar ferðast frekar á eigin vegum (71%) en konur (52%). Þær koma aftur á móti frekar hingað í skipulagðri hópferð (48%) en karlmenn (30%) (tafla 3.2.15). Yngri ferðamenn koma frekar á eigin vegum en þeir sem eldri eru. Starf gesta hefur áhrif á hvernig þeir ferðast. Það eru helst iðnaðarmenn sem ferðast á eigin vegum. Ellilífeyrisþegar eru hinsvegar líklegastir til að koma hingað í skipulagða hópferð.

Þeir sem hafa tekjur í meðallagi koma frekar en hinir tekjuhóparnir í skipulagri hópferð.

Tafla 3.2.15. Með hverjum er ferðast eftir kyni, aldri, starfi og tekjum. Hundraðshlutfall þeirra sem svara.

	Á eigin vegum	Í skipulag. hópferð	Fjöldi
Allir	61,7	38,3	1064
<u>Kyn***</u>			
Karl	70,8	29,2	537
Kona	52,4	47,6	523
<u>Aldur</u>			
Yngri en 25 ára	79,5	20,5	132
26-40 ára	73,5	26,5	374
41-55	54,1	45,9	283
Eldri en 56 ára	44,2	55,8	231
<u>Starf***</u>			
Kennarar/uppeldism.	55,3	44,7	103
Heilbrigðisst./umönnunarst.	71,9	28,1	32
Þjónusta/skrifstofuf./opinb. starfsm.	52,6	47,4	152
Iðnaðarmenn	84,4	15,6	32
Sérfræðingur	67,8	32,2	239
Stjórnendur/atvinnurekendur	66,7	33,3	72
Ellilífeyrisþegar	39,8	60,2	88
Nemar/stúdentar	79,2	23,8	122
Verkafólk	66,7	33,3	12
Annað	59,2	40,8	71
<u>Tekjur***</u>			
Yfir meðallagi	66,6	33,4	371
Í meðallagi	56,4	43,6	511
Undir meðallagi	76,3	23,7	97

4. GISTISTAÐUR

„Tjaldstæðið er frábært“

4.1. Heildarmynd viðhorfa ferðamanna til gistingar

Hvar gist meðan dvalið er í Reykjavík?

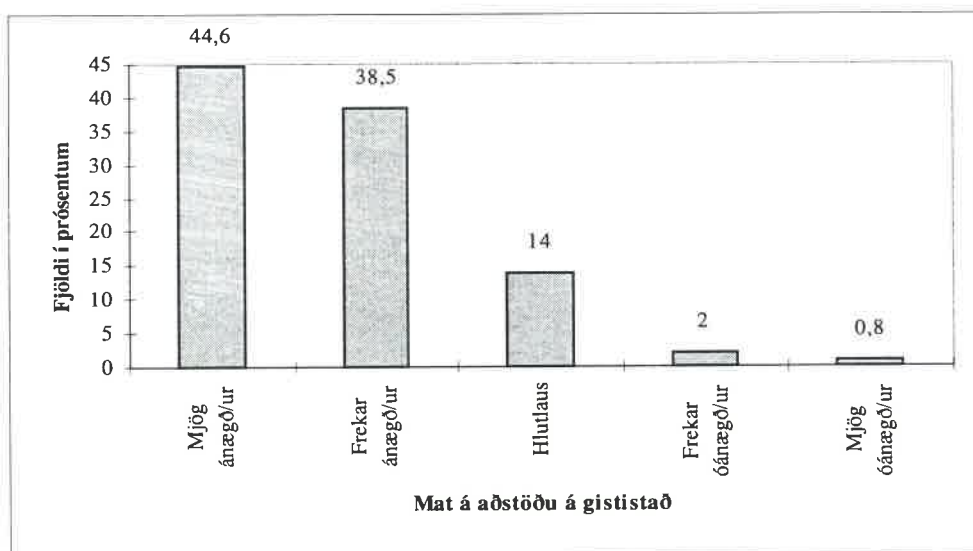
Spurningalistarnir voru lagðir fyrir á 21 gististöðum en þeir skiptast í hótél, gistiheimili og tjaldstæði. Lagt var fyrir á 9 hótélum, 10 gistiheimilum og á tjaldstæðinu í Laugardal. Í töflu 4.1.1 má sjá hvernig þátttakendur skiptast eftir gerð gististaða.

Tafla 4.1.1 Hvar er gist á meðan dvalið er í Reykjavík? Hundradshlutfall þeirra sem svara spurningunni.

	Fjöldi	Hlutfall allra	Hlutfall þeirra sem svara
Hótél	636	46,2	47,5
Gistiheimili	561	40,7	41,9
Tjaldstæði	142	10,3	10,6
Svara ekki	39	2,8	-
Alls	1378	100%	100%

Hversu ánægð(ur) eða óánægð(ur) ertu með aðstöðuna á gististaðnum?

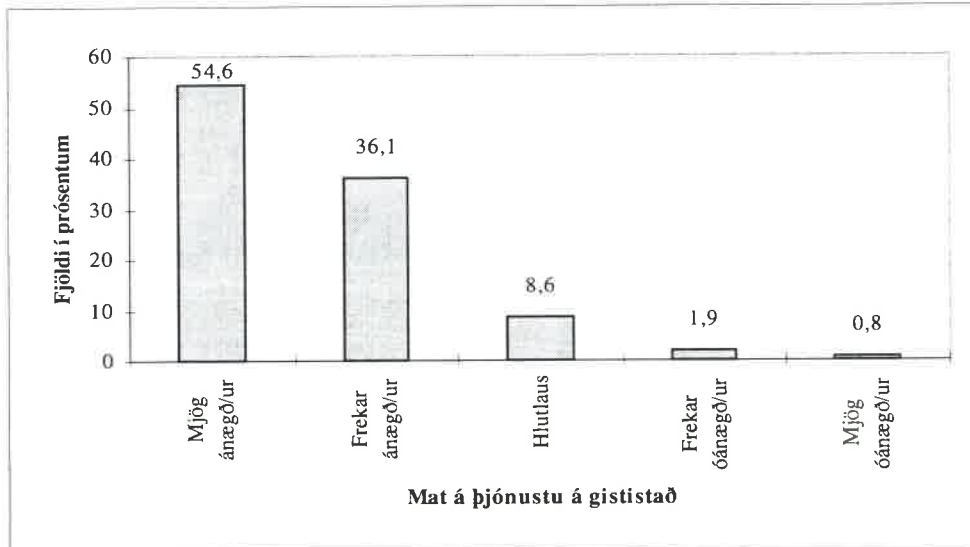
Mynd 4.1.1 sýnir að ferðamenn sem hingað koma eru flestir mjög eða frekar ánægðir (83%) með aðstöðu á gististað sínum.



Mynd 4.1.1 Hversu ánægð(ur) eða óánægð(ur) ertu með aðstöðuna á gististaðnum? Hundradshlutfall þeirra sem svara spurningunni.

Hversu ánægð(ur) eða óánægð(ur) ertu með þjónustuna á gististaðnum?

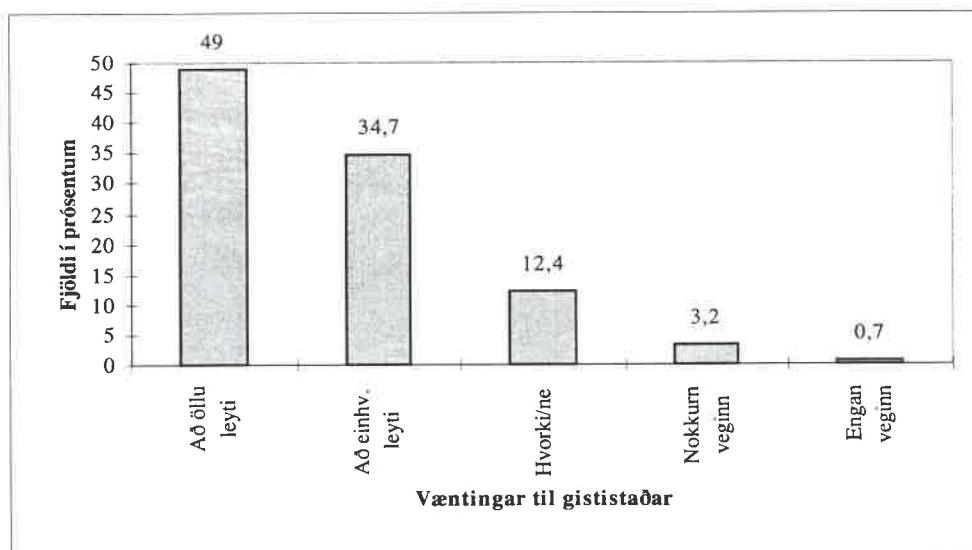
Erlendir gestir eru einnig mjög eða frekar ánægðir með þjónustu á gististað en 91% þeirra sem svöruðu spurningunni voru ánægðir með þjónustuna (mynd 4.1.2).



Mynd 4.1.2 Hversu ánægð(ur) eða óánægð(ur) ertu með þjónustuna á gististaðnum? Hundradshlutfall þeirra sem svara spurningunni.

Hvernig uppfyllti gististaðurinn væntingar þínar?

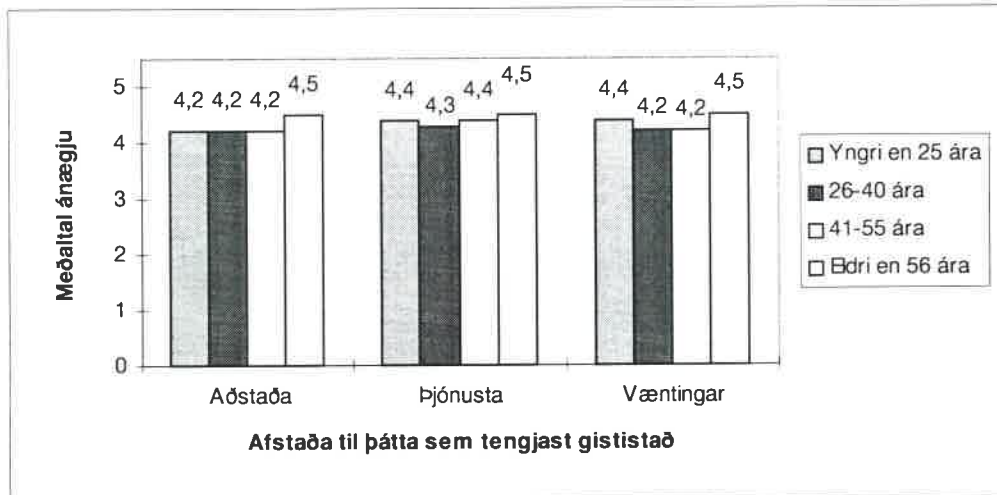
Um 49% erlendra gesta töldu gististað uppfylla væntingar þeirra að öllu leyti og 35% að gististaður uppfyllti væntingar þeirra að einhverju leyti (mynd 4.1.3). Innan við 5% töldu gististað ekki uppfylla þær væntingar sem þeir höfðu til hans.



Mynd 4.1.3 Hvernig uppfyllti gististaðurinn væntingar þínar? Hundradshlutfall þeirra sem svara spurningunni.

4.2. Greining viðhorfa ferðamanna til gistingar eftir bakgrunni

Gestir eru almennt ánægðir með gististaði í Reykjavík. Þjóðerni, kyn, starf og tekjur hafa ekki áhrif í þessu sambandi (sjá viðauka). Það sem einkum vekur athygli í þessu sambandi er að elsti aldurshópurinn er örlítið ánægðari með gististað sinn heldur en hinir aldurshóparnir (mynd 4.2.1).



Mynd 4.2.1 Afstaða til aðstöðu, þjónustu auk væntinga til gististaðar - Greint eftir aldri. Hundræðshlutfall þeirra sem svara spurningunni.

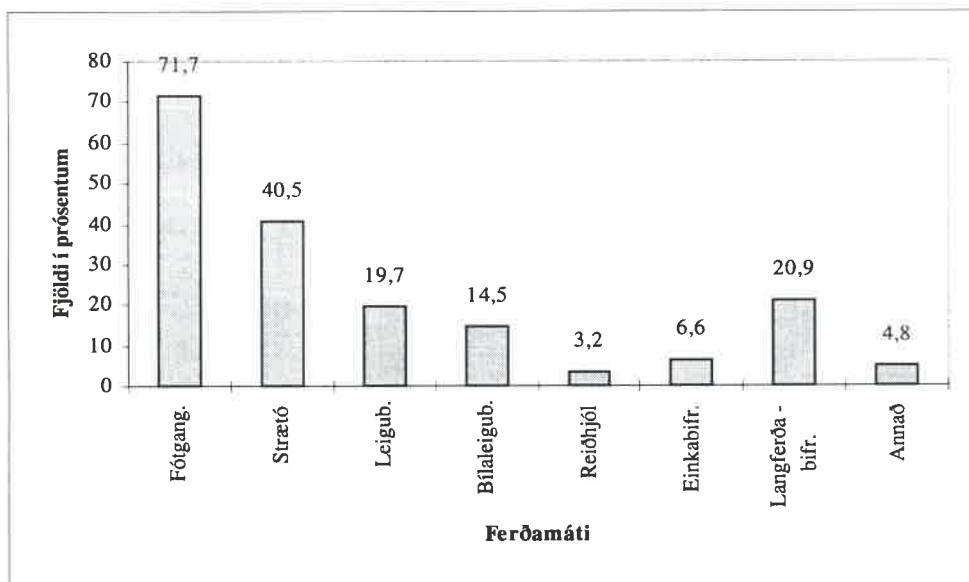
5. FERÐAMÁTI

„Engar járnbrautir?“

5.1. Heildarmynd af ferðamáta ferðamanna

Hvernig ferðaðist þú helst um Reykjavík?

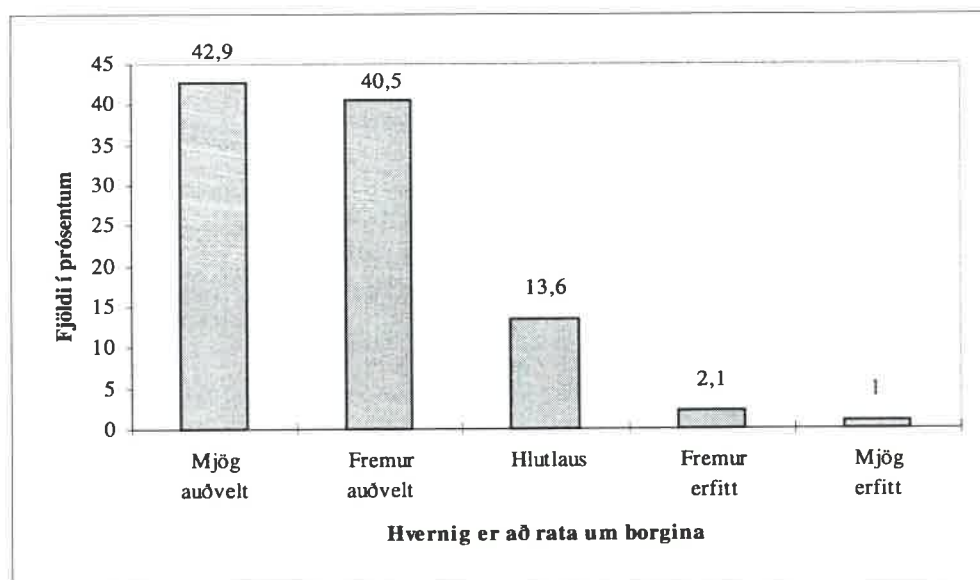
Mjög margir ferðamenn kjósa að fara fótgangandi um borgina eða um 72% en einnig nýta margir sér þjónustu strætisvagnanna (40%) (mynd 5.1.1).



Mynd 5.1.1 Hvernig ferðaðist þú helst um Reykjavík? Hundröðshlutfall þeirra sem svara spurningunni. Hlutfall fer yfir 100% þar sem merkja mátti við fleiri en einn svarmöguleika.

Hversu auðvelt eða erfitt var að rata um Reykjavík?

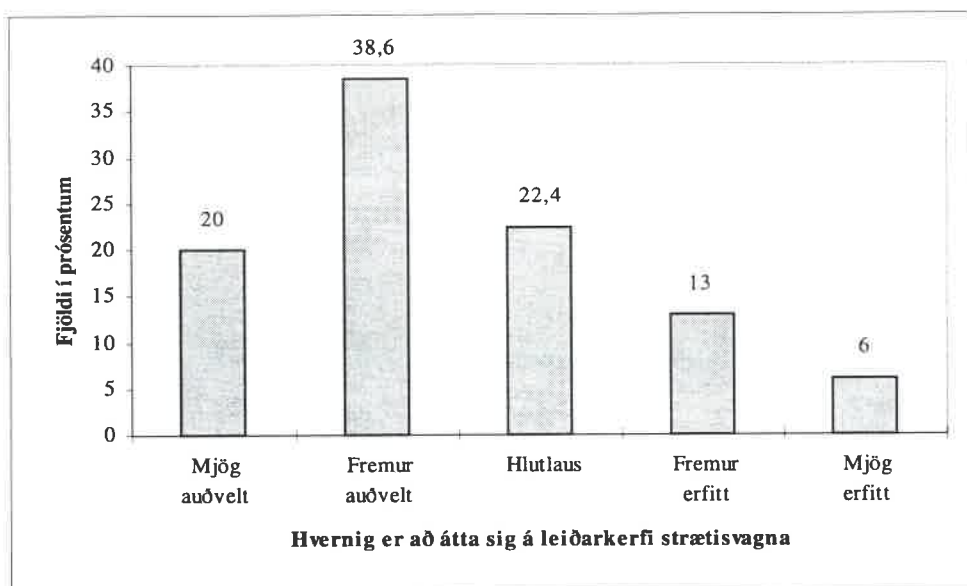
Yfir 80% erlendra gesta finnst auðvelt rata um borgina (mynd 5.1.2).



Mynd 5.1.2 Hversu auðvelt eða erfitt var að rata um Reykjavík? Hundröðshlutfall þeirra sem svara spurningunni.

Hversu auðvelt eða erfitt var að átta sig á leiðarkerfi Strætisvagna Reykjavíkur?

Ferðalangar eiga aðeins erfiðra með að átta sig á leiðakerfi stætisvagna borgarinnar heldur en að rata um borgina almennt. Tæp 60% töldu það auðvelt en um 20% erfitt (mynd 5.1.3).



Mynd 5.1.3 Hversu auðvelt eða erfitt var að átta sig á leiðarkerfi Strætisvagna Reykjavíkur? Hundraðshlutfall þeirra sem versla í Reykjavík.

5.2. Ferðamáti erlendra gesta greindur eftir bakgrunni

Hvernig ferðaðist þú helst um Reykjavík?

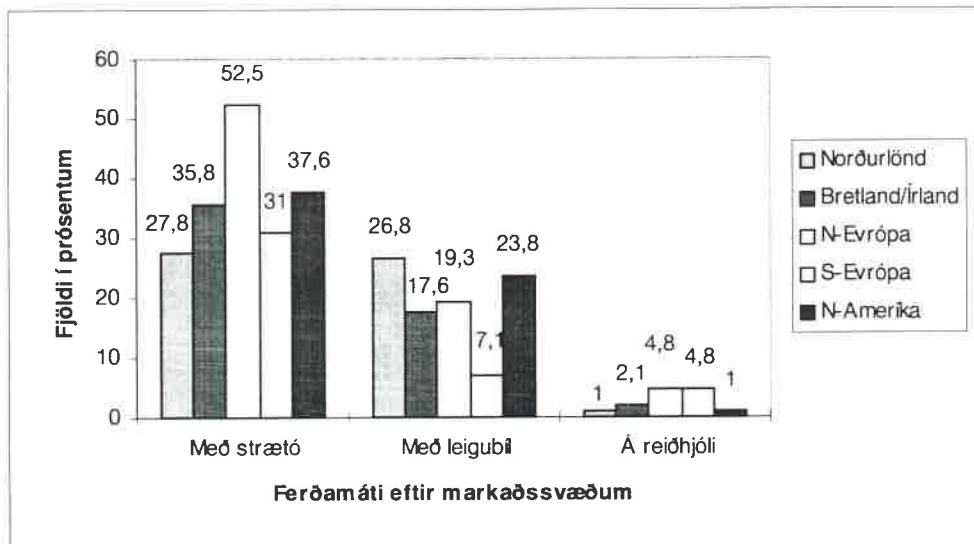
Þjóðerni ferðamanna hefur ekki mikil áhrif á hvernig þeir ferðast um höfuðborgina (tafla 5.2.1). Þó kemur fram munur á nýtingu á þjónustu strætisvagna, Svisslendingar notfæra sér einna helst þjónustu SVR (72%) en Danir einna síst (19%). Þjóðerni hefur einnig áhrif á hvort ferðast er með langferðabílum en það eru einna helst Spánverjar sem ferðast með þeim, eða 39% á móti aðeins um 10% Frakka.

Tafla 5.2.1 *Hvernig ferðaðist þú helst um Reykjavík? - Greint eftir þjóðerni og markaðssvæðum.*
Hundraðshlutfall þeirra sem svara spurningunni. Hlutfall fer yfir 100% þar sem merkja mátti við fleiri en einn svarmöguleika.

	Fótgang.	Með strætó	Með leigubíl	Á bilaleigu -bíl	Á reiðhjólí	Á einkabif.	Með langfbíl.
Allir	71,7	40,5	19,7	14,5	3,2	6,6	20,9
Lönd							
Danmörk	61,1	19,1	26,0	16,8	0,8	13,0	30,5
Svíþjóð	78,1	35,4	24,0	11,5	0	8,3	29,2
Noregur	66,7	29,4	31,4	19,6	3,9	15,7	29,4
Finnland	70,6	47,1	35,3	11,8	0	17,6	17,6
Bretland/Írland	81,8	35,8	17,6	11,2	2,1	2,1	24,6
Þýskaland	68,0	50,1	19,4	14,8	4,1	4,9	16,4
Holland/Belgía	74,6	49,3	9,0	19,4	9,0	4,5	13,4
Frakkland	85,2	28,7	8,2	11,5	4,9	4,9	9,8
Sviss	72,0	72,0	26,0	18,0	4,0	2,0	18,0
Austurríki	57,1	57,1	28,6	17,1	5,7	8,6	14,3
Ítalía	53,1	43,8	0	28,1	6,3	3,1	12,5
Spánn	69,2	23,1	15,4	7,7	0	15,4	38,5
Önnur Evrópul.	69,2	30,8	23,1	23,1	0	0	7,7
USA, Kanada	75,2	37,6	23,8	12,9	1,0	7,9	32,7
Japan	66,7	50,0	0	16,7	0	0	0
Öll önnur lönd	76,0	32,0	12,0	8,0	8,0	20,0	16,0
	***	***					***

Mynd 5.2.1 sýnir mun milli markaðssvæða þegar þrenns konar ferðamáti er skoðaður. Gestir frá Norður-Evrópu eru mun líklegri en gestir frá öðrum markaðssvæðum til að ferðast með strætisvögnum. Ferðamenn frá Norðurlöndunum eru líklegastir til að taka leigubíl en fáir ferðamenn frá Suður-Evrópu nota sér þá þjónustu. Þó að það séu fáir ferðamenn sem ferðast um á reiðhjólí í Reykjavík má sjá

mun milli markaðssvæða, það eru helst gestir frá Norður- og Suður-Evrópu sem ferðast um á reiðhjólum.



Mynd 5.2.1 *Hvernig ferðaðist þú helst um Reykjavík? - Greint eftir markaðssvæðum.* Hundradshlutfall þeirra sem svara spurningunni. Hlutfall fer yfir 100% þar sem merkja mátti við fleiri en einn svarmöguleika..

Þegar litið er á hvort bakgrunnur hafi áhrif á hvaða samgöngutæki ferðamenn kjósa kemur í ljós að svo er í flestum tilvikum (tafla 5.2.2). Fleiri konur eða um 26% kjósa að ferðast með langferðabílum á móti 17% karla. Þegar athugaður er munur á aldurshópum má sjá að aldur hefur helst áhrif á hvort ferðamaður ferðist með strætisvagni, leigubíl, reiðhjóli eða með langferðabíl. Yngri ferðamenn ferðast frekar með strætisvögnum eða reiðhjóli en þeir sem eldri eru. Hinir eldri taka frekar leigubíla eða ferðast með langferðabíl. Starfsstétt ferðalangs hefur líka áhrif á ferðamáta hans. Hlutfallslega flestir úr hópi nema fara fótgangandi (82,7%). Hlutfall stjórnenda og atvinnurekenda og ellilífeyrisþega er einna hæst þegar skoðað er hverjir taka leigubíla (25-28%). Einnig er áhugavert að sjá að um 41% ellilífeyrisþega ferðast með langferðabílum. Tekjur ferðamanna hafa áhrif á hvaða samgöngutæki þeir kjósa. Þeir sem eru með tekjur yfir meðallagi taka frekar leigubíl en þeir sem þeir sem eru tekjulægri. Ef aðrir þættir eru skoðaðir er munur á hópunum lítill.

Tafla 5.2.2 *Hvernig ferðaðist þú helst um Reykjavík? - Greint eftir kyni, aldri, starfi og tekjum. Hundraðshlutfall þeirra sem svara spurningunni. Hlutfall fer yfir 100% þar sem merkja mátti við fleiri en einn svarmöguleika.*

	Fótgang.	Með strætó	Með leigubíl	Á bílaleigu-bíl	Á reiðhjóli	Á einkabif.	Með langfbíl.
Allir	71,7	40,5	19,7	14,5	3,2	6,6	20,9
Kyn							
Karl	70,0	41,1	20,7	15,0	4,7	7,6	16,6
Kona	73,7	39,6	18,5	13,9	1,4 ***	5,5	25,6 ***
Aldur							
Yngri en 25 ára	77,8	47,5	8,2	10,1	7,6	8,2	15,8
26-40 ára	74,2	42,9	14,7	16,5	6,1	6,9	16,9
41-55 ára	69,1	38,0	23,5	16,6	0,8	8,4	21,2
Eldri en 56 ára	70,3	37,1	27,3 ***	10,1 *	0 ***	2,8 *	29,7 ***
Starf							
Kennarar/uppeldism.	72,1	51,6	18,0	13,1	1,6	6,6	24,6
Heilbrigðis- /umönnuarst.	65,7	48,6	20,0	5,7	2,9	8,6	28,6
Þjónusta/skrifstofuf/ opinberir starfsm.	79,1	41,2	22,3	8,8	2,7	6,1	19,6
Iðnaðarmenn	57,9	47,4	21,1	10,5	13,2	10,5	21,1
Sérfræðingur	72,7	41,5	19,3	17,0	4,2	5,1	19,3
Stjórnend./atvinnur.	64,2	28,5	25,2	21,9	0	10,6	21,2
Ellilífeyrisþegar	72,5	33,3	27,5	4,9	0	1,0	41,2
Nemar/stúdentar	82,7	55,6	7,5	12,0	5,3	7,5	16,5
Verkafólk	66,7	41,7	8,3	33,3	8,3	8,3	8,3
Annað	63,4 *	36,6 ***	17,1 **	15,9 **	3,7	8,1 *	9,8 ***
Tekjur							
Yfir meðallagi	70,8	36,1	25,1	19,0	2,0	6,7	20,2
Í meðallagi	71,4	44,1	18,0	11,7	3,5	6,8	21,4
Undir meðallagi	83,5 *	46,3	9,1 ***	9,9 ***	7,4 **	6,6	21,5

Hversu auðvelt eða erfitt var að rata um Reykjavík?

Ferðamönnum finnst að jafnaði auðvelt að rata um Reykjavík og er það óháð félagslegum einkennum (sjá viðauka).

Hversu auðvelt eða erfitt var að átta sig á leiðarkerfi Strætisvagna Reykjavíkur?

Þegar skoðað er hvernig fólki finnst að nota leiðarkerfi Strætisvagna Reykjavíkur kemur í ljós að það er ekki mikill munur eftir þjóðerni ferðamanna hvernig þeim finnst að átta sig á strætisvagnasamgöngum. Önnur bakgrunnseinkenni hafa heldur ekki áhrif á hvernig ferðamönnum finnst að átta sig á leiðarkerfinu (sjá viðauka).

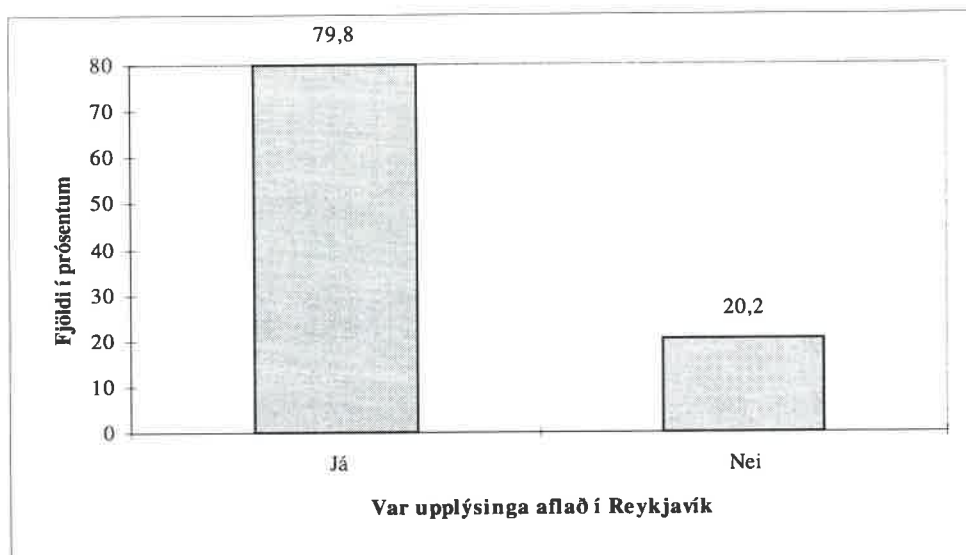
6. UPPLÝSINGAÖFLUN

**„Fáar merkingar á ensku. Það getur verið erfitt,
jafnvel fyrir Svía, að lesa íslensku“**

6.1. Heildarmynd upplýsingaöflunar ferðamanna

Aflaðir þú þér upplýsinga um Reykjavík þegar þú varst komin(n) til borgarinnar?

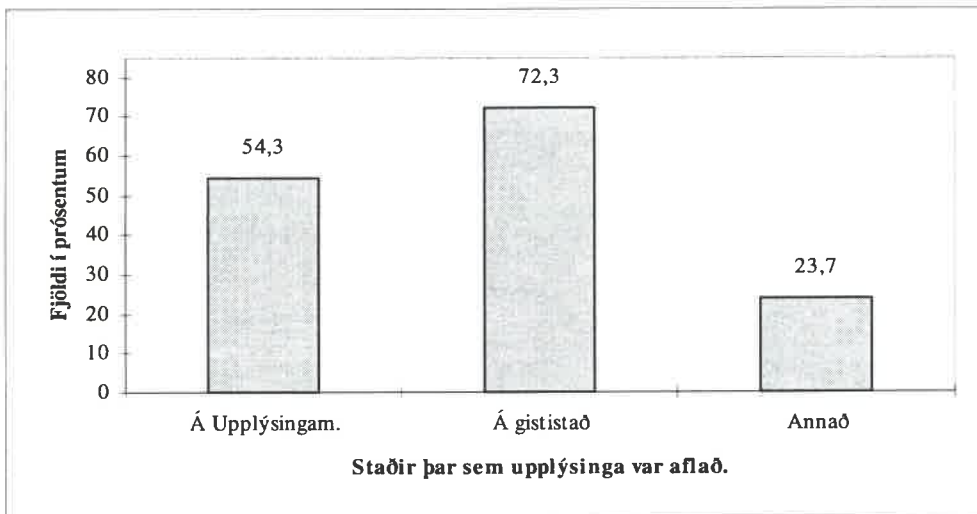
Eins og mynd 6.1.1 sýnir þá leitar mikill meirihluti þeirra sem hingað koma til lands eftir einhvers konar upplýsingum í Reykjavík eða tæplega 80%.



Mynd 6.1.1 *Aflaðir þú þér upplýsinga um Reykjavík þegar þú varst komin til borgarinnar?* Hundraðshlutfall þeirra sem svara spurningunni.

Hvar aflaðir þú þér upplýsinga?

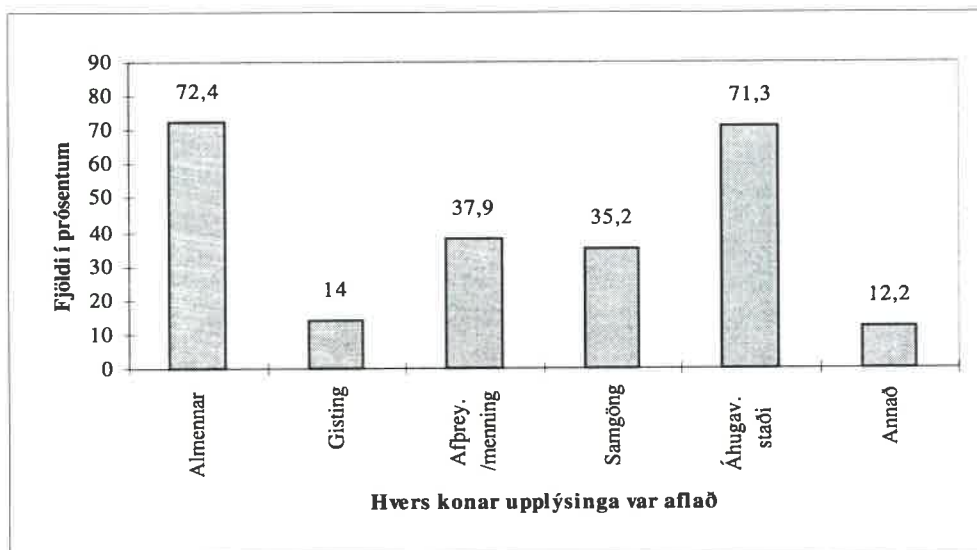
Ríflega 72% þeirra sem afla sér upplýsinga fá þær á gististað og 54% á Upplýsingamiðstöð (mynd 6.1.2). Tæp 24% leituðu annað og þá einna helst á BSÍ (4,9%) og til leiðsögumanna (4%) (sjá viðauka)



Mynd 6.1.2 *Hvar aflaðir þú þér upplýsinga?* Hundræðshlutfall þeirra sem svara spurningunni.

Eftir hvaða upplýsingum varstu að leita?

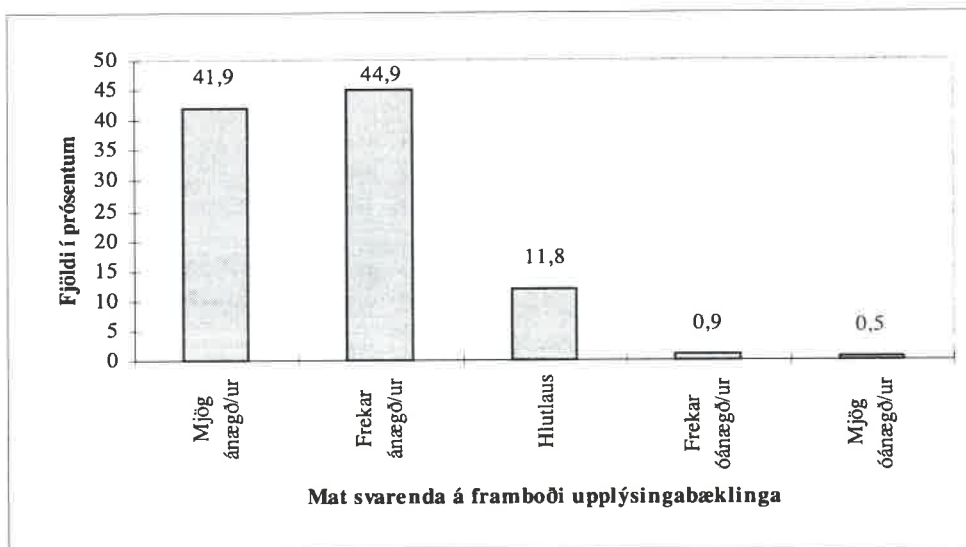
Langflestir leituðu eftir almennum upplýsingum (72%) og/eða upplýsingum um áhugaverða staði (71%) (sjá mynd 6.1.3). Um 38% öfluðu sér upplýsinga um afþreyingu og menningu og 35% um samgöngur. Einungis 12% leituðu sér eftir annars konar upplýsingum, t.d. um götukort (2,6%) (sjá viðauka).



Mynd 6.1.3 *Eftir hvaða upplýsingum varstu að leita?* - Hundræðshlutfall þeirra sem leita eftir upplýsingum í Reykjavík. Hlutfall fer yfir 100% þar sem merkja mátti við fleiri en einn svarmöguleika.

Hversu ánægð(ur) eða óánægður ertu með þá upplýsingabæklinga sem bjóðast um Reykjavík?

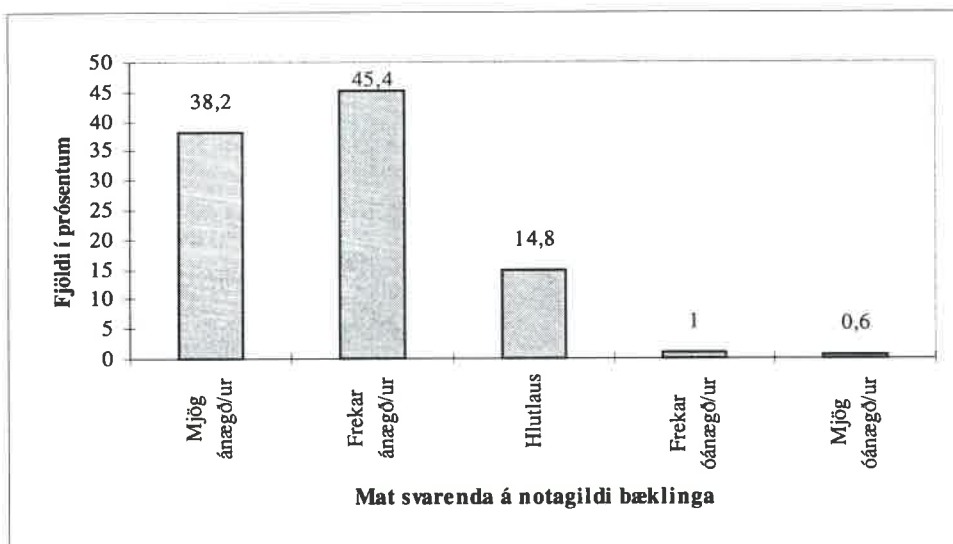
Eins og mynd 6.1.4 sýnir þá eru flestir erlendir gestir mjög eða frekar ánægðir með úrval upplýsingabæklinga um Reykjavík.



Mynd 6.1.4 *Hversu ánægð(ur) eða óánægður ertu með þá upplýsingabæklinga sem bjóðast um Reykjavík? - Hundraðshlutfall þeirra sem leita eftir upplýsingum í Reykjavík.*

Hversu vel eða illa nýttust þær upplýsingar sem þú fékkst um Reykjavík

Erlendum gestum finnst þær upplýsingar sem þeir fengu í Reykjavík koma að frekar miklum notum (mynd 6.1.5).



Mynd 6.1.5 *Hversu vel eða illa nýttust þær upplýsingar sem þú fékkst um Reykjavík? - Hundraðshlutfall þeirra sem leita eftir upplýsingum í Reykjavík.*

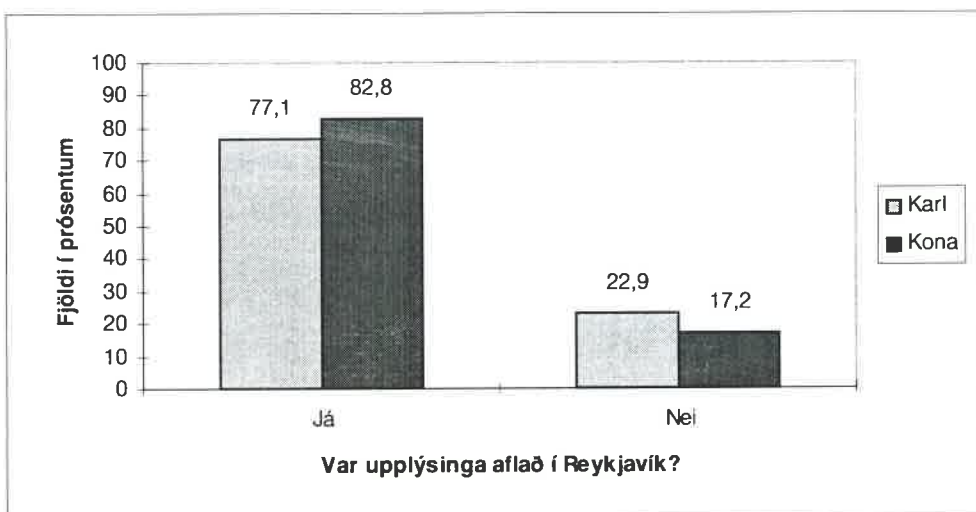
6.2. Upplýsingaöflun ferðamanna, greint eftir bakgrunni

Aflaðir þú þér upplýsinga um Reykjavík þegar þú varst komin(n) til borgarinnar.

Hvorki var munur á milli þjóðernis eða markaðssvæða þegar spurt var hvort erlendir gestir hefðu aflað sér upplýsinga í Reykjavík (sjá viðauka).

Eins og mynd 6.2.1 sýnir þá er hlutfall kvenna sem afla sér upplýsinga í Reykjavík örlítið hærra heldur en karla eða tæp 83% kvenna á móti 77% karla.

Ekki kom fram munur á milli aldurs, starfs eða tekna þegar skoðað var hvort erlendir gestir afla sér upplýsinga í höfðuborginni (sjá viðauka).



Mynd 6.2.1 Aflaðir þú þér upplýsinga um Reykjavík þegar þú varst komin til borgarinnar? - Greint eftir kyni. Hundradshlutfall þeirra sem svara.

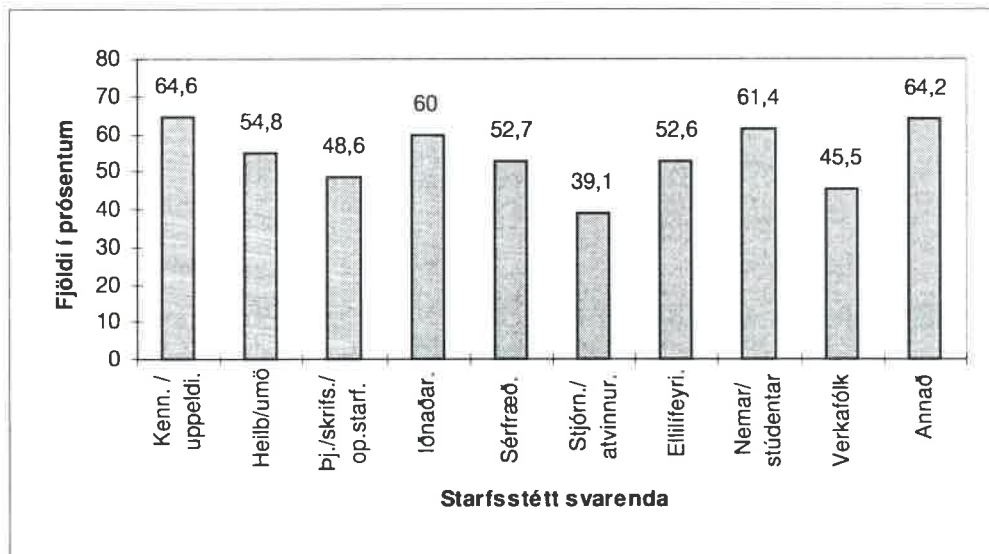
Hvar aflaðir þú þér upplýsinga?

Eins og tafla 6.2.1 sýnir þá leita Norðurlandabúar og íbúar frá óskilgreindum markaðssvæðum minna en aðrir eftir upplýsingum hjá Upplýsingamiðstöð heldur en íbúar annarra markaðssvæða (um 45% á móti tæplega 60%). Ekki var munur á milli markaðssvæða hvað varðar upplýsingaöflun á gististað.

Tafla 6.2.1 *Hvar aflaðir þú þér upplýsinga? - Greint eftir markaðssvæðum.* Hundradshlutfall þeirra sem leita eftir upplýsingum í Reykjavík. Hlutfall fer yfir 100% þar sem merkja mátti við fleiri en einn svarmöguleika.

	Á Upplýsingamiðs.	Á gististað	Annað	Fjöldi
Allir	54,3	72,3	23,7	1068
Markaðssvæði				
Norðurlönd	45,5	74,3	28,1	222
Bretland/Írland	60,1	77,5	15,2	138
N-Evrópa	56,8	69,1	27,3	440
S-Evrópa	56,1	68,2	21,8	132
N-Ameríka	57,8	81,9	14,1	83
Annað	45,3	71,7	17,3	53
	**		**	

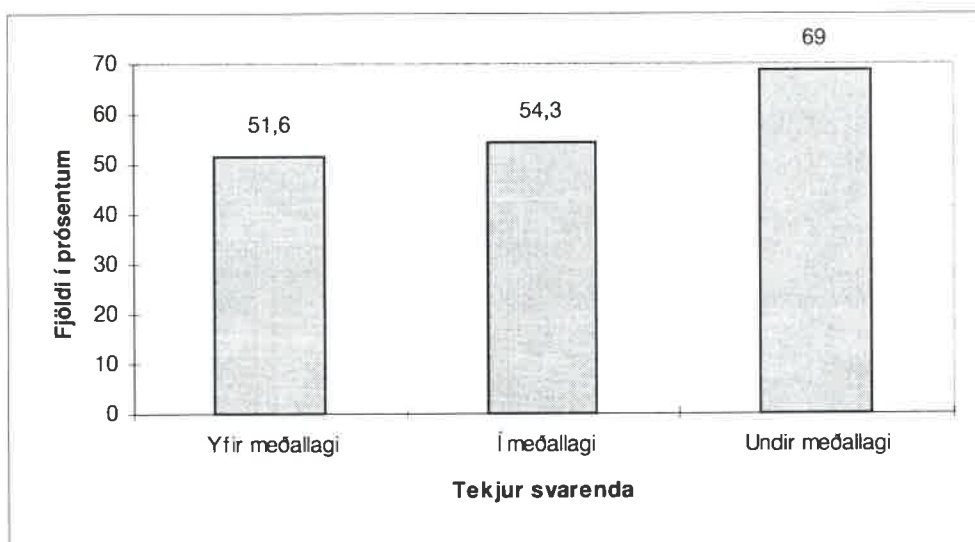
Allir eiga það sammerkt að leita einna helst eftir upplýsingum á gististað sínum. Aftur á móti kemur fram munur á milli starfsstétta þegar skoðað var hverjir sækja í Upplýsingamiðstöðina en það krefst meiri fyrirhafnar að afla sér upplýsinga þar. Um 39% stjórnenda og atvinnurekenda leita eftir upplýsingum á Upplýsingamiðstöð en um eða yfir helmingur fólks í öðrum starfsstéttum leita eftir upplýsingum hjá Upplýsingamiðstöðinni (mynd 6.2.2).



Mynd 6.2.2 *Upplýsinga aflað hjá Upplýsingamiðstöðinni. - Greint eftir starfi.* Hundradshlutfall þeirra sem leita eftir upplýsingum í Reykjavík.

Eftir því sem tekjur hækka minnka líkurnar á því að erlendir gestir leiti eftir upplýsingum hjá Upplýsingamiðstöðinni. Um 52% svarenda sem hafa tekjur yfir

meðallagi leita eftir upplýsingum hjá Upplýsingamiðstöðinni en 69% þess fólks sem er undir meðaltekjum í heimalandi sínu (mynd 6.2.3).



Mynd 6.2.3 *Upplýsinga aflað hjá Upplýsingamiðstöðinni. - Greint eftir tekjum.*
Hundraðshlutfall þeirra sem leita eftir upplýsingum í Reykjavík.

Eftir hvaða upplýsingum varstu að leitað?

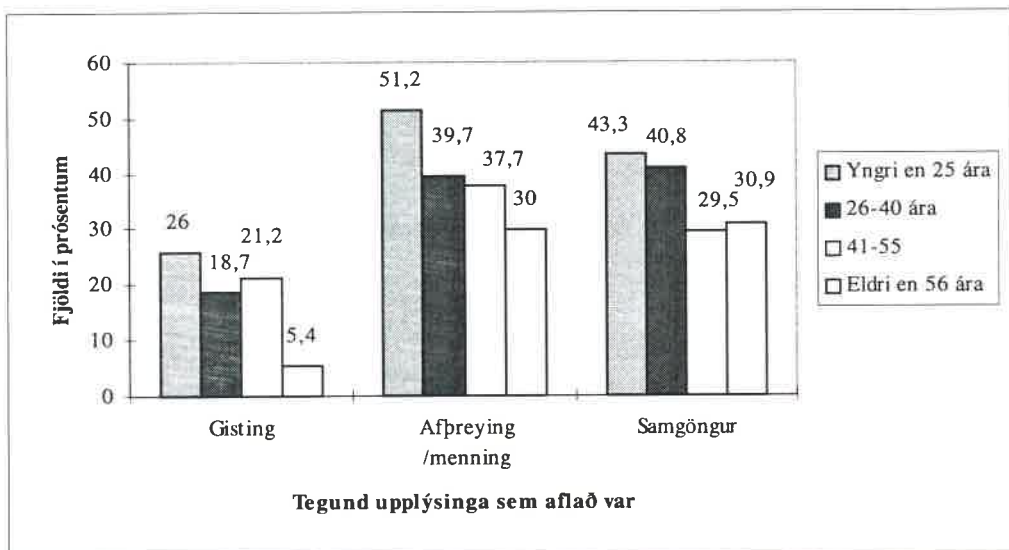
Þegar skoðað er hvers konar upplýsinga er aflað í Reykjavík kemur fram að erlendir gestir eiga það sameiginlegt að afla sér einna helst almennra upplýsinga og upplýsinga um áhugaverða staði. Það sem vekur athygli er að munur er á milli markaðssvæða hvað varðar upplýsingaöflun sem tengist gistingu, samgöngum og áhugaverðum stöðum (sjá töflu 6.2.2). Íbúar Suður-Evrópu afla sér frekar en aðrir upplýsinga um gistingu eftir að þeir koma hingað til lands (22% á mótum um 15%). Um helmingur gesta frá Norður-Ameríku afla sér upplýsinga um samgöngur þegar til Reykjavíkur (45%) er komið.

Tafla 6.2.2 Eftir hvaða upplýsingum varstu að leitað? - Greint eftir markaðssvæðum.
Hundraðshlutfall þeirra sem leita eftir upplýsingum í Reykjavík. Hlutfall fer yfir 100% þar sem merkja mátti við fleiri en einn svarmöguleika.

	Almenn.	Gisting	Afpr./ mennin g	Samg.	Áhugav. staðir	Annað	Fjöldi
Allir	72,8	14,0	37,9	35,2	71,3	12,2	1069
Markaðssvæði							
Norðurlönd	66,8	13,8	40,9	27,6	64,4	13,4	225
Bretland/Írland	76,8	6,5	39,1	27,5	72,5	12,2	138
N-Evrópa	73,9	13,0	34,5	38,6	74,8	12,2	440
S-Evrópa	72,5	21,7	41,3	38,4	76,8	9,6	138
N-Ameríka	76,7	16,3	41,9	45,3	64,0	14,9	86
Annað	64,9	19,6	33,9	33,9	66,1	8,9	56
		***		***	**		

Ekki var munur þegar greint er eftir kyni, starfi og tekjum þegar athugað var hvaða upplýsingum verið var að leita eftir (sjá viðauka)

Það fer eftir aldri ferðamanns hversu mikið hann sækir í upplýsingar er varða gistingu, afþreyingu/menningu og samgöngur. Elsti aldurshópurinn leitar síst eftir fyrrnefndum upplýsingum en sá yngsti einna helst (sjá mynd 6.2.4).



Mynd 6.2.4 Eftir hvaða upplýsingum varstu að leitað? - Greint eftir aldri.
Hundraðshlutfall þeirra sem leituðu sér upplýsinga í Reykjavík. Hlutfall fer yfir 100% þar sem merkja mátti við fleiri en einn svarmöguleika.

Hversu ánægð(ur) eða óánægður ertu með þá upplýsingabæklinga sem bjóðast um Reykjavík?

Það kemur ekki fram munur eftir þjóðerni hversu ánægðir erlendir gestir eru með framboð upplýsingabæklinga. Það sama má segja þegar ánægja með bæklinga er skoðuð eftir markaðssvæðum (sjá viðauka). Kyn, aldur, starf og tekjur hefur ekki áhrif á ánægju fólks með bæklinga.

Hversu vel eða illa nýttust þær upplýsingar sem þú fékkst um Reykjavík

Upplýsingar nýttust fólki frekar vel og ekki kom fram munur þegar greint var eftir bakgrunni fólks.

7. VERSLUN

„Búðir eru opnar frameftir kvöldin“

7.1. Heildarmynd á verslunarhegðun ferðamanna og viðhorfum þeirra til verslunar.

Hefur þú verslað í Reykjavík?

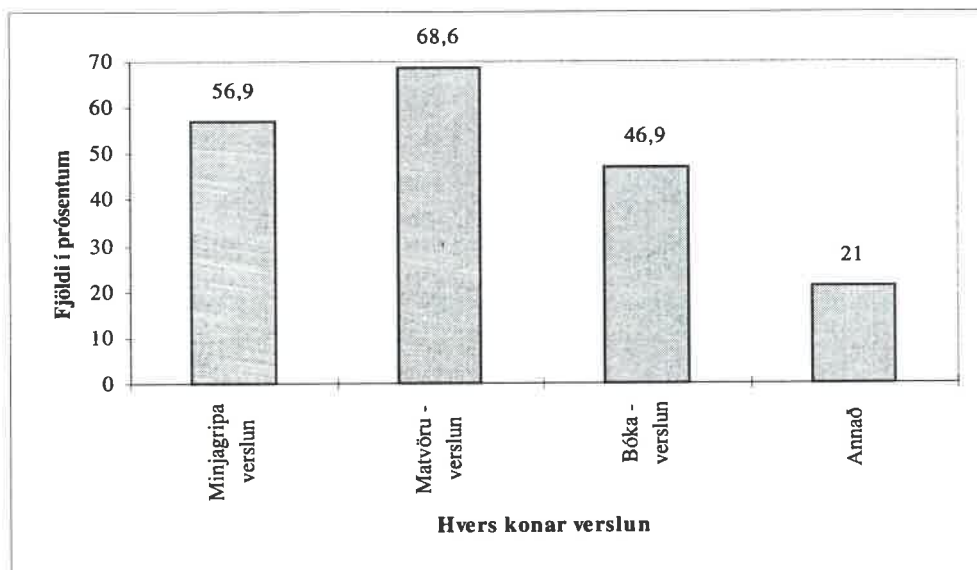
Mikill meirihluti þeirra erlendu gesta sem koma hingað til lands versla í einhverri hinna fjölmörgu verslanna sem er að finna í höfuðborginni eða 78% (tafla 7.1.1).

Tafla 7.1.1 *Hefur þú verslað í Reykjavík?*

	Fjöldi	Hlutfall allra	Hlutfall þeirra sem svara
Nei	297	21,6	22,2
Já	1043	75,7	77,8
Svara ekki	38	2,8	-
Alls	1378	100%	100%

Í hvers konar verslunum?

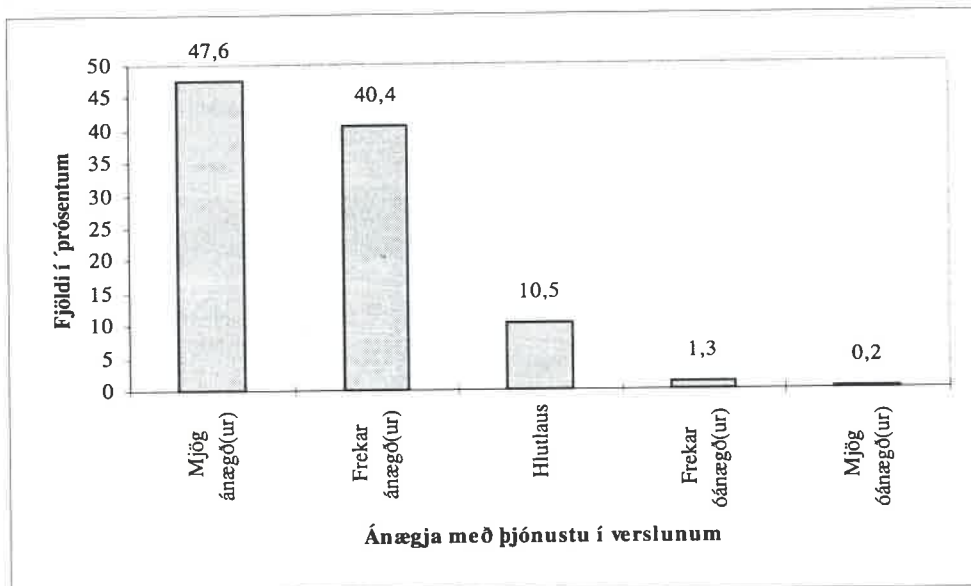
Flestir versla í matvöruverslunum eða um 69%. En eins og mynd 7.1.1 sýnir eru líka margir sem versla í minjagripaverslunum og bókaverslunum.



Mynd 7.1.1 *Í hvers konar verslunum?* Hundraðshlutfall þeirra sem svara spurningunni. Hlutfall fer yfir 100% þar sem merkja mátti við fleiri en einn svarmöguleika.

Hversu ánægð(ur) eða óánægð(ur) ertu með þjónustu í verslunum í Reykjavík?

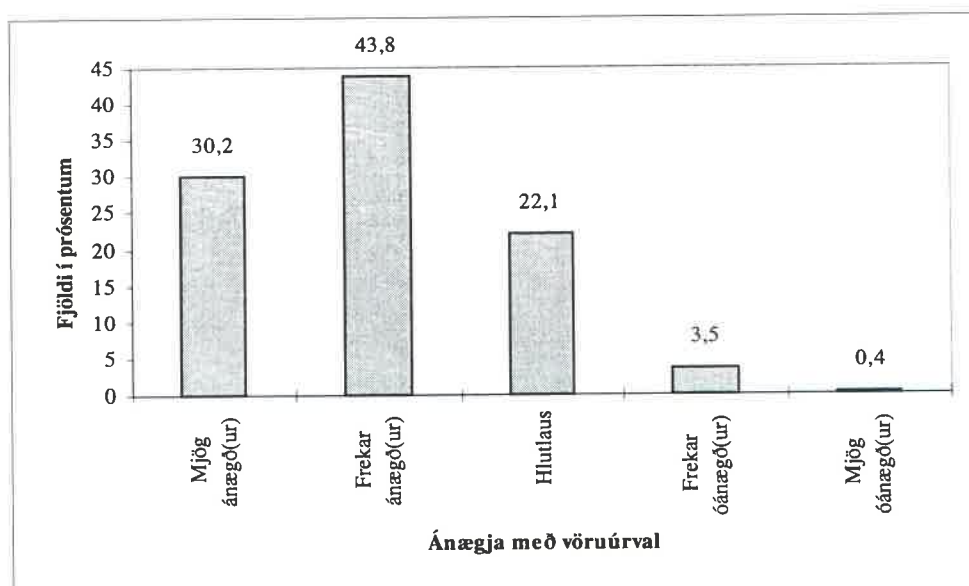
Alls eru 88% þeirra sem versla í Reykjavík mjög eða frekar ánægðir með þjónustuna í reykvískum verslunum (mynd 7.1.2).



Mynd 7.1.2 Hversu ánægð(ur) eða óánægð(ur) ertu með þjónustu í verslunum í Reykjavík? Hundradshlutfall þeirra sem svara.

Hversu ánægð(ur) eða óánægð(ur) ertu með vöruúrval í verslunum í Reykjavík?

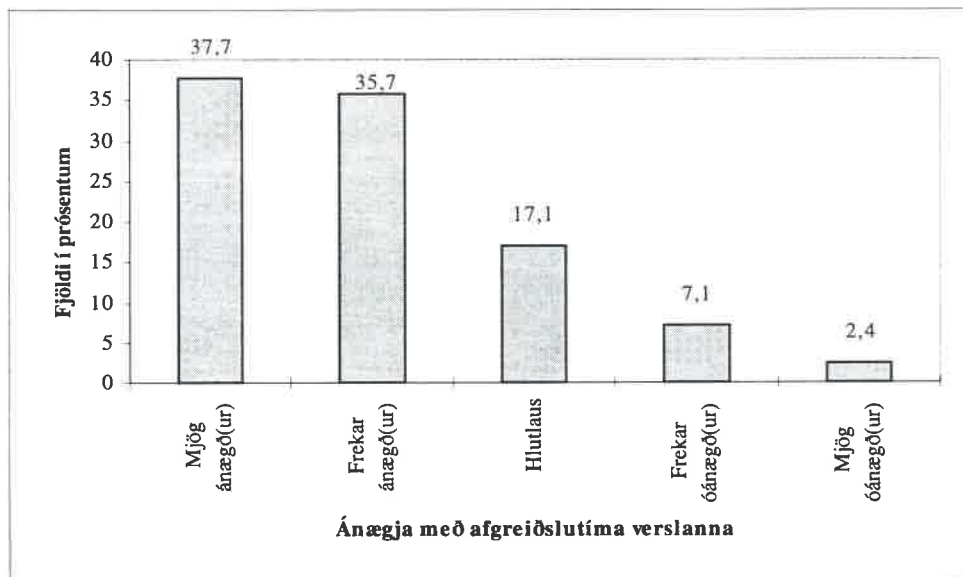
Nokkuð færri eru ánægðir með það vöruúrval sem býðst í verslunum í Reykjavík en 74% töldu vöruúrval vera mjög eða frekar gott (mynd 7.1.3).



Mynd 7.1.3 Hversu ánægð(ur) eða óánægð(ur) ertu með vöruúrval í verslunum í Reykjavík? Hundradshlutfall þeirra sem svara.

Hversu ánægð(ur) eða óánægð(ur) ertu með afgreiðslutíma verslana í Reykjavík?

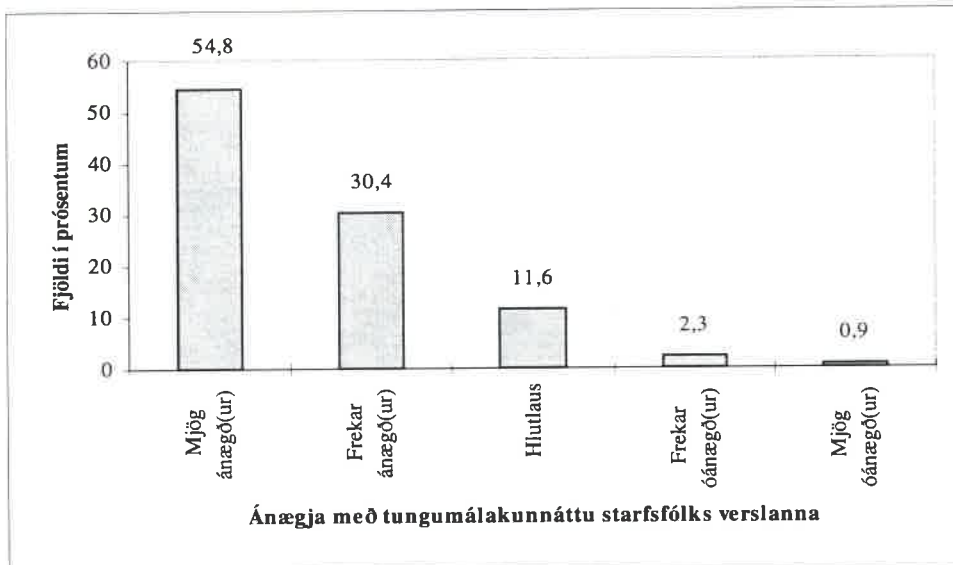
Spurt var um ánægju með afgreiðslutíma verslana og eru 73% þeirra erlendu gesta sem versla hér í höfuðborginni mjög eða frekar ánægðir með hann (mynd 7.1.4).



Mynd 7.1.4 Hversu ánægð(ur) eða óánægð(ur) ertu með afgreiðslutíma verslana í Reykjavík? Hundradshlutfall þeirra sem svara.

Hversu ánægð(ur) eða óánægð(ur) ertu með tungumálakunnáttu starfsfólks í verslunum í Reykjavík?

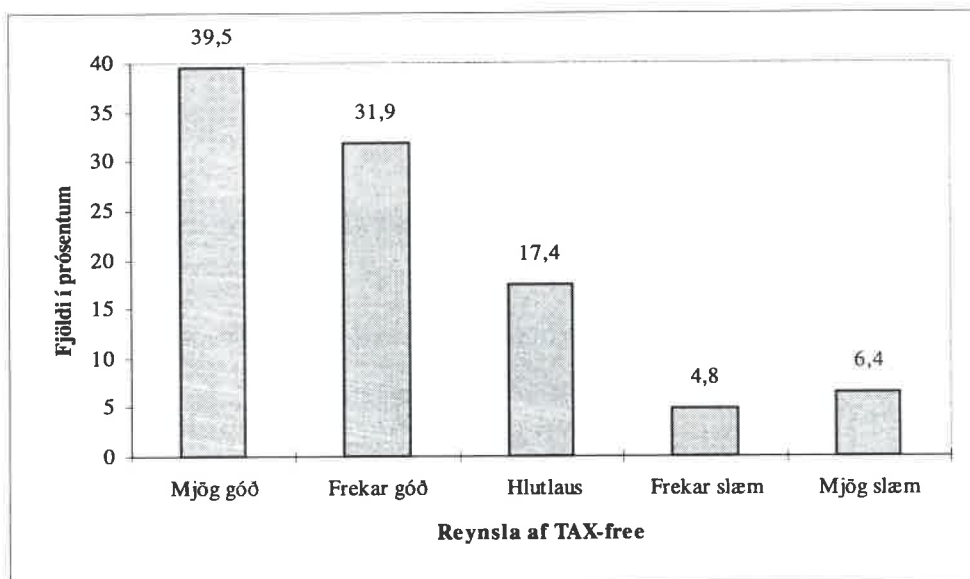
Fólk er almennt ánægt með tungumálakunnáttu starfsfólks verslana, en 85% var mjög eða frekar ánægt með tungumálkunnáttuna (mynd 7.1.5).



Mynd 7.1.5 Hversu ánægð(ur) eða óánægð(ur) ertu með tungumálakunnáttu starfsfólks í í verslunum í Reykjavík? Hundraðshlutfall þeirra sem svara.

Hver er reynsla þín af Tax-free verslunarkerfinu?

Ríflega 600 manns höfðu reynslu af Tax-free verslunarkerfinu og 71% þeirra höfðu mjög eða frekar góða reynslu af því (mynd 7.1.6).



Mynd 7.1.6 Hver er reynsla þín af Tax-free verslunarkerfinu? Hundraðshlutfall þeirra sem svara og hafa reynslu af kerfinu.

7.2. Greining á verslunarhegðun ferðamanna og viðhorfum þeirra til verslunar eftir þjóðerni

Hefur þú verslað í Reykjavík?

Ekki er munur á verslunarhegðun erlendra gesta þegar greint var eftir þjóðerni og markaðssvæðum (sjá viðauka). Tiltölulega lítill munur er þegar greint er eftir kynferði, aldri og tekjum (sjá viðauka). Munur er þegar greint er eftir starfi en um 89% gesta sem starfa við heilbrigðis- og umönnunarstörf versla í Reykjavík á meðan 69% stjórnenda og atvinnurekenda versla (tafla 7.2.1).

Tafla 7.2.1 *Hefur þú verslað í Reykjavík? - Greint eftir starfi.* Hlutfall þeirra sem svara spurningunni.

	Verslað í Reykjavík		
	Nei	Já	Fjöldi
Allir	27,2	77,8	1340
Starf			
Kennarar/uppeldism.	15,4	84,6	123
Heilbrigðisst./umönnunarst.	11,4	88,6	35
Þjónusta/skrifstofuf./opinb. starfsm.	14,4	85,6	146
Iðnaðarmenn	23,7	76,3	38
Sérfræðingur	23,6	76,4	309
Stjórnendur/atvinnurekendur	31,5	68,5	149
Ellilífeyrisþegar	28,0	72,0	100
Nemar/stúdentar	16,5	83,5	133
Verkafólk	8,3	91,7	12
Annað	30,0	70,0	80

Í hvers konar verslunum?

Þjóðerni hefur áhrif á hvar gestir versla. Um 75% ferðamanna frá Kanada og Bandaríkjunum versla í minjagripaverslunum en aðeins um 46% úr hópi Dana. Flestir Hollendinga og Belga sem hingað koma versla í matvöruverslunum (88,9%) en aðeins um 47% úr hópi Norðmanna (tafla 7.2.2).

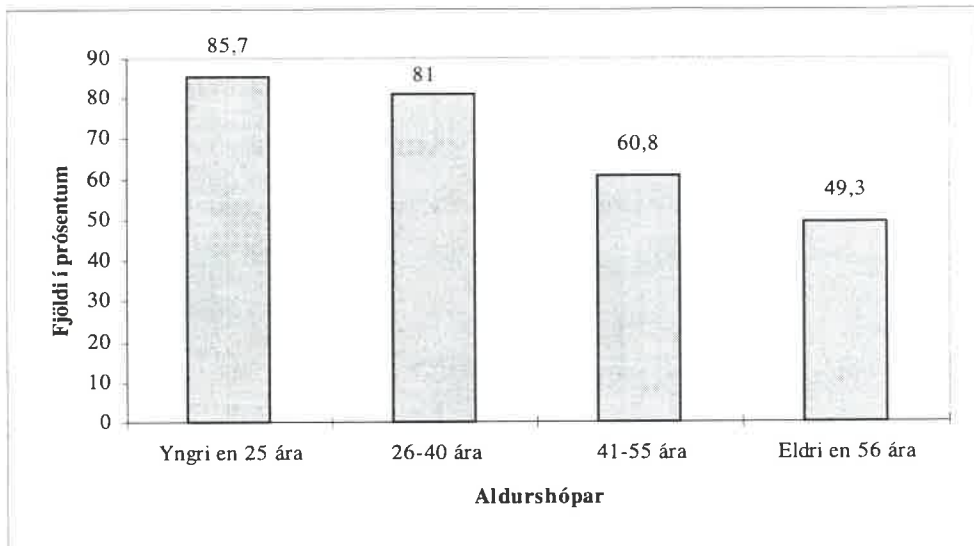
Gestir frá Norður-Ameríku versla mest í minjagripaverslunum en ferðamenn frá Norður-Evrópu og Norðurlöndunum einna síst. Hinir síðastnefndu versla einnig

síður en gestir frá öðrum markaðssvæðum í matvöruverslunum en ferðamenn frá Norður-Evrópu einna helst (tafla 7.2.2).

Tafla 7.2.2 *Í hvers konar verslun var verslað? - Greint eftir þjóðerni og markaðssvæðum.*
Hundraðshlutfall þeirra sem versla í Reykjavík. Hlutfall fer yfir 100% þar sem merkja mátti við fleiri en einn svarmöguleika.

	Minjagrip a-verslun	Matvöru- verslun	Bóka- verslun	Annað	Fjöldi
Allir	56,9	68,6	46,9	21	1378
Lönd					
Danmörk	45,8	54,7	40,0	11,9	95
Svíþjóð	63,0	61,6	52,1	6,8	73
Noregur	55,3	47,4	44,7	4,0	38
Finnland	71,4	64,3	57,1	2,2	14
Bretland/Írland	65,0	63,6	49,3	11,2	143
Þýskaland	50,8	76,9	43,8	32,4	309
Holland/Belgía	51,9	88,9	51,9	6,8	54
Frakkland	57,3	68,8	52,1	7,9	96
Sviss	52,6	73,7	57,9	3,2	38
Austurríki	50,0	61,5	46,2	1,8	26
Ítalía	77,8	64,7	17,6	1,1	18
Spánn	50,0	80,0	50,0	1,1	10
Önnur Evrópul.	62,5	62,5	12,5	1,4	78
USA, Kanada	74,4	64,1	50,0	6,8	6
Japan	50,0	83,3	66,7	0,4	8
Öll önnur lönd	62,5	78,3	34,8	1,1	23
	**	***			
Markaðssvæði					
Norðurlönd	54,8	56,4	45,9	24,6	220
Bretland/Írland	65,0	63,6	49,3	11,0	143
N-Evrópa	51,0	77,3	46,0	43,8	429
S-Evrópa	59,2	68,5	46,8	10,3	125
N-Ameríka	74,4	64,1	50,0	6,8	78
Annað	60,0	68,5	48,1	3,6	54
	**	***			

Kyn og tekjur hafa lítil áhrif á það í hvers konar verslunum erlendir gestir versla í (sjá viðauka). Þegar greint er eftir aldri og starfi kemur hinsvegar í ljós munur. Gestir af yngri kynslóðinni (81-86%) versla í frekar í matvöruverslunum heldur en þeir sem eldri eru (49-61%) (mynd 7.2.1). Í samræmi við það versla um 87% nema í matvöruverslunum en aðeins um 50% ellilífeyrisþega.



Mynd 7.2.1 *Verslað í matvöruverslun - Greint eftir aldri.* Hundradshlutfall þeirra sem versla í Reykjavík.

Hversu ánægð(ur) eða óánægð(ur) ertu með þjónustu í verslunum í Reykjavík?

Lítill munur er á ánægju erlendra gesta með þjónustu í verslunum þegar greint er eftir þjóðerni og markaðssvæðum. Enginn munur kemur heldur fram þegar greint er eftir kyni, aldri, starfi og tekjum (sjá viðauka).

Hversu ánægð(ur) eða óánægð(ur) ertu með vöruúrval í verslunum í Reykjavík?

Munur reyndist heldur ekki vera á afstöðu erlendra gesta til vöruúrvals þegar greint var eftir bakgrunni ferðamanna.

Hversu ánægð(ur) eða óánægð(ur) ertu með afgreiðslutíma verslana í Reykjavík?

Lítill munur er á afstöðu erlendra gesta til afgreiðslutíma verslana þegar greint er eftir þjóðerni og markaðssvæðum (sjá viðauka). Ekki var heldur munur þegar greint var eftir öðrum bakgrunnsbreytum.

Hversu ánægð(ur) eða óánægð(ur) ertu með tungumálakunnáttu starfsfólks í verslunum í Reykjavík?

Það er áhugavert að skoða ánægju ferðamanna með tungumálakunnáttu starfsfólks eftir því hvaðan þeir koma (tafla 7.2.3). Ferðalangar eru almennt ánægðir með hana en örlítill munur er á enskumælandi þjóðum og öðrum þjóðum. Ferðamenn frá Bandaríkjunum, Kanada, Bretlandi og Írlandi eru ánægðari með tungumálakunnáttu starfsfólks en t.d. Danir og Frakkar.

Tafla 7.2.3. *Hversu ánægð(ur) eða óánægð(ur) ertu með tungumálakunnáttu starfsfólks í verslunum í Reykjavík? - Greint eftir þjóðerni. Meðaltal, staðalf. Fjöldi þeirra sem versla í Reykjavík.*

Tungumálakunnáttu starfsfólks			
	Meðalt.	Staðalf.	Fjöldi
Lönd			
Danmörk	4,0	1,04	97
Svíþjóð	4,2	0,95	78
Noregur	4,2	0,91	40
Finnland	4,3	1,03	13
Bretland/Írland	4,8	0,6	147
Þýskaland	4,4	0,76	312
Holland/Belgía	4,4	0,68	55
Frakkland	4,0	0,98	101
Sviss	4,4	0,68	39
Austurríki	4,6	0,57	28
Ítalía	4,4	0,75	20
Spánn	4,7	0,48	10
Önnur Evrópul.	4,7	1,64	9
USA, Kanada	4,2	0,58	81
Japan	3,2	0,98	6
Öll önnur lönd	4,5	0,59	24

Engin munur er á ánægju erlendra gesta með tungumálakunnáttu þegar greint er eftir kyni, aldri, starfi og tekjum.

Hver er reynsla þín af Tax-free verslunarkerfinu?

Það er nánast enginn munur á reynslu ferðamanna af Tax-free verslun hér landi þegar greint er eftir bakgrunni þeirra (sjá viðauka).

8. AÐFÆRNING

„Næturlífið byrjar mjög seint“

8.1. Heildarmynd af afþreyingu ferðamanna

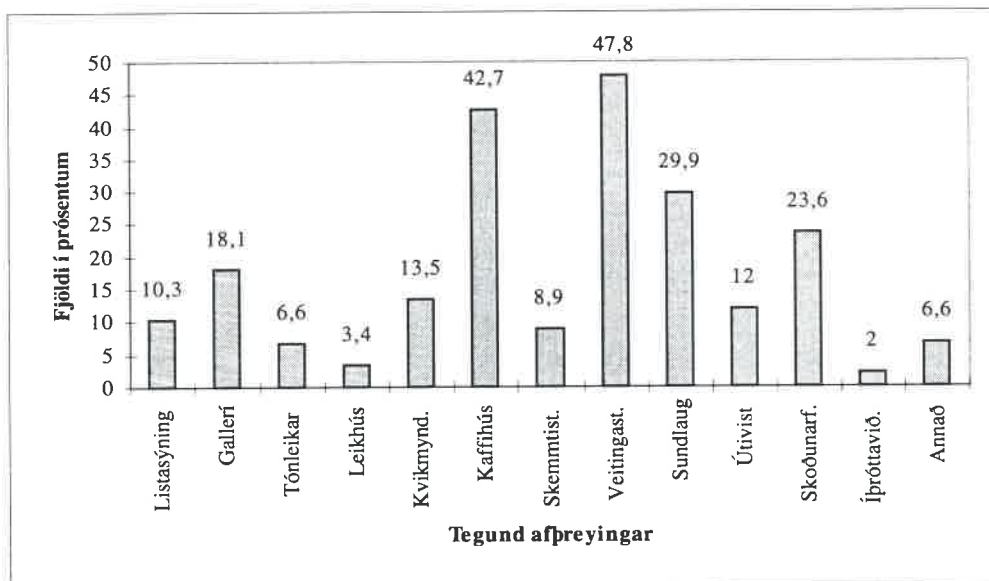
Sóttist þú eftir einhvers konar afþreyingu á meðan þú dvaldist í Reykjavík?

Eins og tafla 8.1.1 sýnir þá sækir meirihluti þeirra erlendu gesta sem koma hingað til lands í einhvers konar afþreyingu á meðan dvalið er í borginni eða 73%.

Tafla 8.1.1 *Sóttist þú eftir einhvers konar afþreyingu á meðan þú dvaldist í Reykjavík?*

	Fjöldi	Hlutfall allra	Hlutfall þeirra sem svara
Nei	364	26,4	27,5
Já	959	69,6	72,5
Svara ekki	55	4,0	-
Alls	1378	100%	100%

Þeir sem leita eftir afþreyingu fara einna helst út að borða (48%) og á kaffihús (43%), stór hluti fer einnig í sundlaugarnar (30%). Hlutfallslega færstir fara á íþróttaviðburði (2%), í leikhús (3,4%) eða á tónleika (7%) (mynd 8.1.1).



Mynd 8.1.1 *Hvers konar afþreyingu leitaðir þú eftir? Hundradshlutfall þeirra sem sóttust eftir afþreyingu. Hlutfall fer yfir 100% þar sem merkja mátti við fleiri en einn möguleika.*

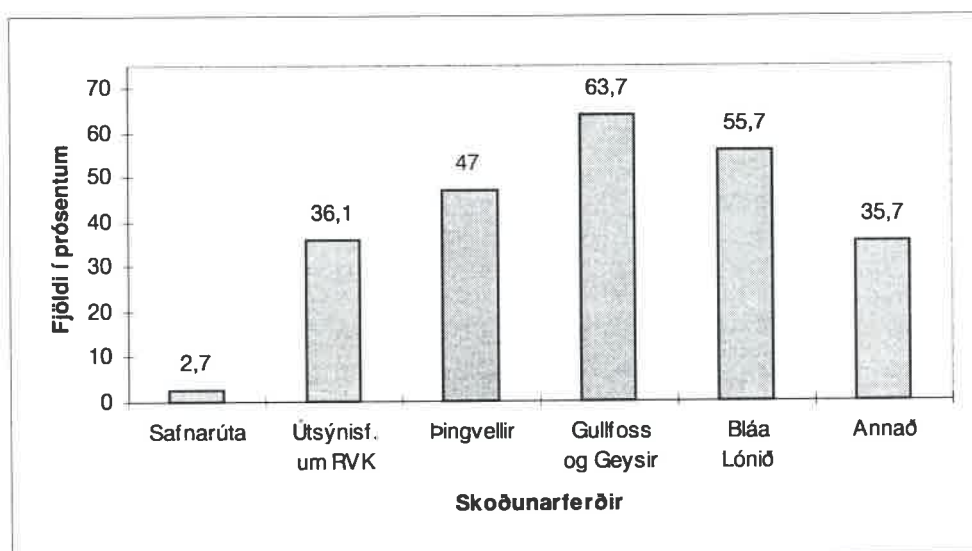
Fórst þú í skipulagðar ferðir meðan á dvöl þinni í Reykjavík stóð?

Um helmingur ferðamanna fóru í skipulagðar ferðir frá Reykjavík (tafla 8.1.2).

Tafla 8.1.2 *Fórst þú í skipulagðar ferðir meðan á dvöl þinni í Reykjavík stóð?*

	Fjöldi	Hlutfall allra	Hlutfall þeirra sem svara
Nei	693	50,3	51,4
Já	655	47,5	48,6
Svara ekki	30	2,2	-
Alls	1378	100%	100%

Þegar skoðað er hvert erlendir gestir fara í skipulagðar ferðir kemur í ljós að flestir fara á Gullfoss og Geysi (64%) þar næst kemur Bláa Lónið (56%). Mjög fáir nýta sér safnarútuna en þess ber að hún gekk aðeins í rúman mánuð (mynd 8.1.2).



Mynd 8.1.2 *Hvert fórstu í skipulagðar ferðir meðan á dvöl þinni í Reykjavík stóð?* Hundradshlutfall þeirra sem fóru í skipulagða ferð. Hlutfall fer yfir 100% þar sem merkja mátti við fleiri en einn möguleika

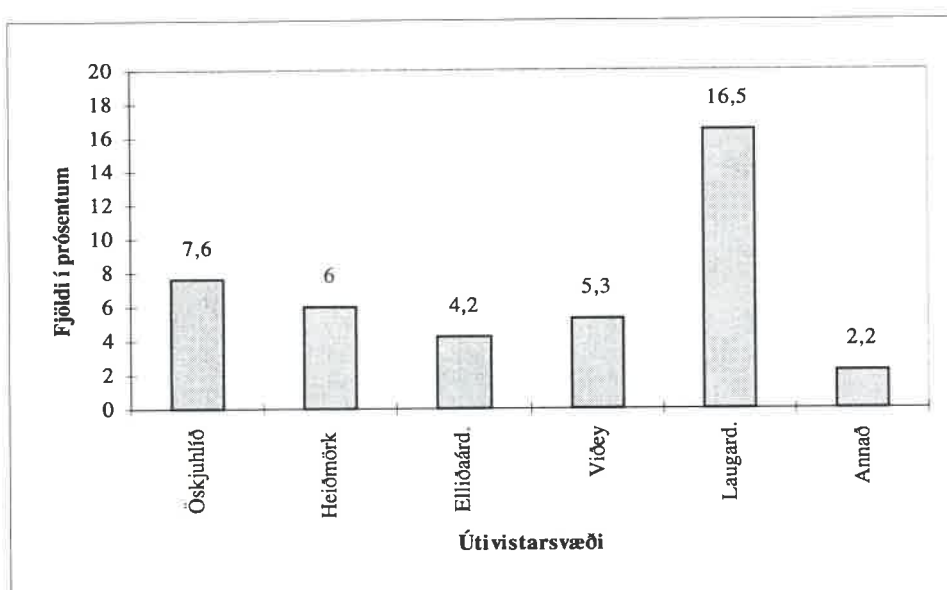
Nýttir þú þér eitthvað af útivistarsvæðum Reykjavíkurborgar?

Tæplega þriðjungur erlendra gesta notfærir sér þau útivistarsvæði sem eru fyrir hendi á Reykjavíkursvæðinu (tafla 8.1.3).

Tafla 8.1.3 *Nýttir þú þér eitthvað af útivistarsvæðum Reykjavíkurborgar?*

	Fjöldi	Hlutfall allra	Hlutfall þeirra sem svara
Nei	861	62,5	68,2
Já	401	29,1	31,8
Svara ekki	116	8,4	-
Alls	1378	100%	100%

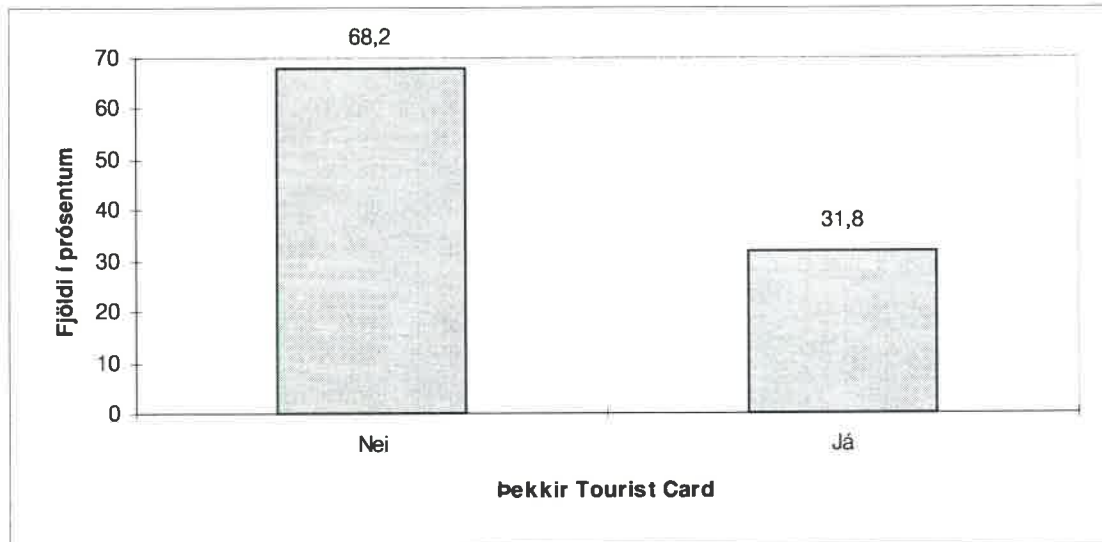
Flestir erlendir gestir fara í Laugardalinn þar með talið Fjölskyldu- og Húsdýragarðinn (17%) en mun færri nýta önnur útivistarsvæði (mynd 8.1.3).



Mynd 8.1.3 *Hvaða útivistarsvæði var nýtt? Hundraðshlutfall þeirra sem heimsóttu útivistarsvæði í Reykjavík. Merkja mátti við fleiri en einn möguleika.*

Þekkir þú til/Nýttir þú þér Tourist Card Reykjavíkurborgar?

Um þriðjungur erlendra gesta þekkir til Tourist Card Reykjavíkurborgar (sjá mynd 8.1.4).



Mynd 8.1.4 Þekkir þú til Tourist Card Reykjavíkurborgar? Hundraðshlutfall þeirra sem svara spurningunni.

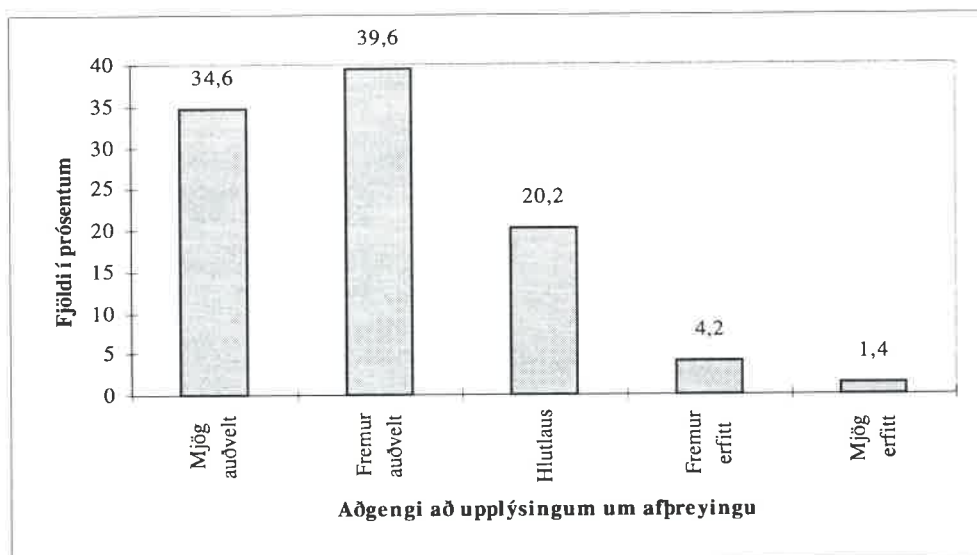
Af þeim sem þekkja til kortsins nýtir einungis 40% sér það meðan dvalið er í Reykjavík (tafla 8.1.4), eða 12% allra erlendra gesta sem heimsækja höfuðborgina.

Tafla 8.1.4 Nýttir þú þér Tourist Card Reykjavíkurborgar? Hundraðshlutfall þeirra sem svöruðu spurningunni.

	Fjöldi	Hlutfall allra	Hlutfall þeirra sem svara
Nei	261	18,9	60,7
Já	169	12,3	39,3
Nýttu sér það ekki	904	66,5	-
Svara ekki	44	2,3	-
Alls	1378	100%	100%

Hversu auðvelt eða erfitt er að fá upplýsingar um það sem er á döfnni í Reykjavík?

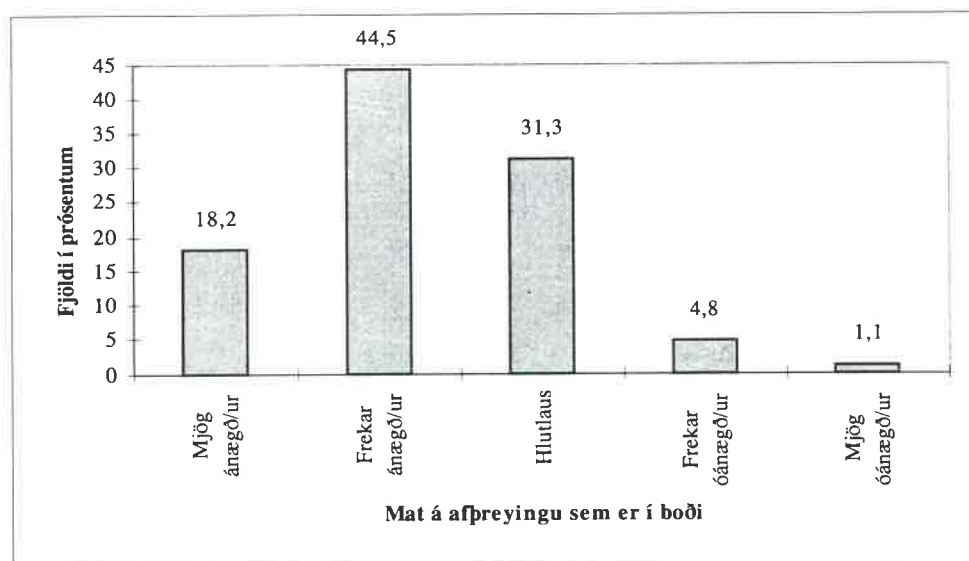
Flestir telja mjög eða frekar auðvelt að að nálgast upplýsingar um hvað sé á döfnni í afþreyingu og menningu á höfuðborgarsvæðinu (mynd 8.1.5).



Mynd 8.1.5 Hversu auðvelt eða erfitt er að fá upplýsingar um það sem er á döfnni í Reykjavík? Hundradshlutfall þeirra sóttust eftir afþreyingu.

Hversu ánægð(ur) eða óánægð(ur) ertu með þá afþreyingu sem er í boði í Reykjavík?

Meirihluti þeirra sem sækjast eftir afþreyingu í Reykjavík eru mjög eða frekar ánægðir með þá afþreyingu sem er í boði eða 63% aðspurðra (mynd 8.1.6).



Mynd 8.1.6 Hversu ánægð(ur) eða óánægð(ur) ertu með þá afþreyingu sem er í boði í Reykjavík? Hundradshlutfall þeirra sóttust eftir afþreyingu.

8.2 Greining á afþreyingu ferðamanna eftir bakgrunni

Sóttist þú eftir einhvers konar afþreyingu á meðan þú dvaldir í Reykjavík?

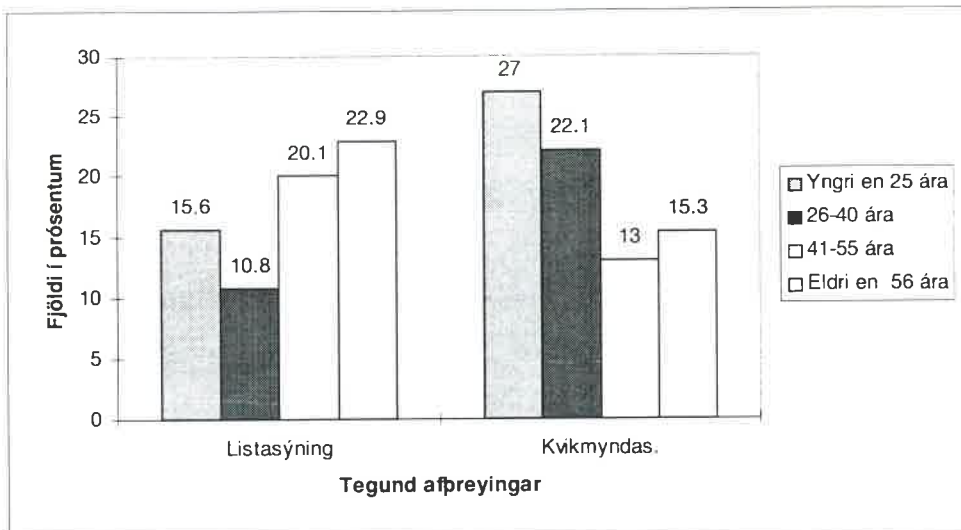
Eins og tafla 8.2.1 sýnir að þá er marktækur munur þegar greint er eftir þjóðerni á sumum þáttum afþreyingar. Erlendir gestir frá Norður-Evrópu sækja til að mynda frekar en aðrir á tónleika en 14% ferðamanna frá því svæði fara á tónleika, þessi hópur er einnig duglegri en aðrir að fara á sundstaði höfðuborgarinnar (52%). Rúmlega 20% ferðamanna frá Norður-Evrópu og Stóra Bretlandi fara á kvikmyndasýninga.

Tafla 8.2.1 *Hvers konar afþreyingu leitaðir þú eftir? - Greint eftir markaðssvæði. Hundraðshlutfall þeirra sem sóttust eftir afþreyingu. Hlutfall fer yfir 100% þar sem merkja mátti við fleiri en einn möguleika.*

	Markaðssvæði						
	Allir	Norður- lönd	Bretland Írland	N-Evrópa	S-Evrópa	N- Ameríka	Annað
Listasýning*	10,3	12,5	10,1	19,2	13,0	9,9	2,9
Listagallerí	18,1	22,2	30,9	24,4	23,6	24,7	28,6
Tónleikar***	6,6	10,2	2,0	13,8	3,3	8,6	9,5
Leiksýning**	3,4	2,8	11,4	3,4	3,3	6,2	2,4
Kvikmyndas.**	13,5	14,8	20,8	24,1	9,8	12,3	23,8
Kaffihús*	42,7	55,6	58,4	63,2	64,2	44,4	54,8
Skemmtistaðir	8,9	14,7	10,1	14,4	8,1	7,4	11,9
Veitingastaðir	47,8	65,4	69,8	64,1	65,0	69,1	66,7
Sundstaðir***	29,9	43,3	30,2	51,7	30,1	32,1	33,3
Útivist***	12,0	12,0	18,1	8,3	40,7	19,8	26,2
Skoðunarferð***	23,6	38,2	38,3	32,5	12,2	45,7	19,0
Íþróttaviðb.	2,0	6,0	2,0	1,7	2,4	1,2	0
Annað**	6,6	10,1	10,7	2,5	4,9	9,9	7,0
Fjöldi		216	149	348	123	81	42

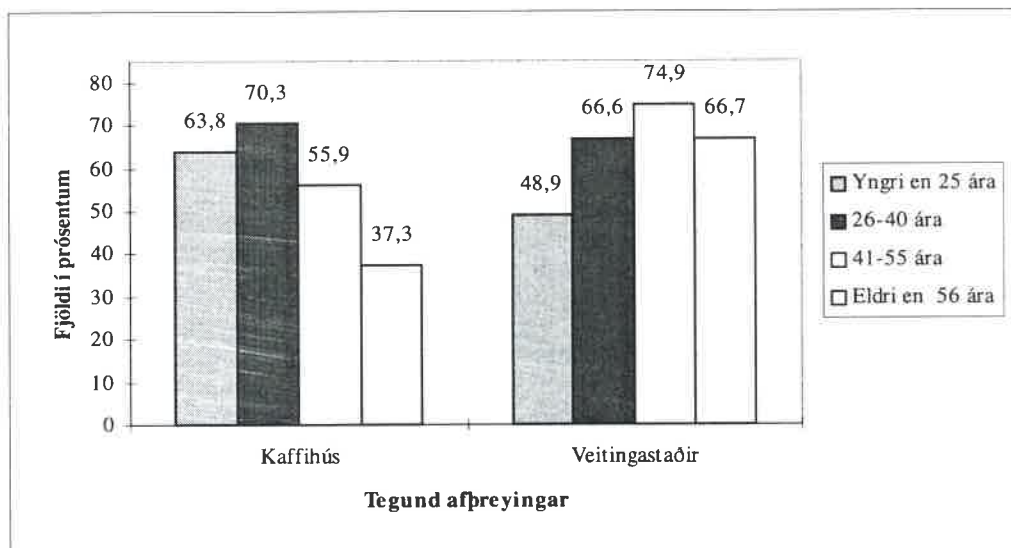
Ekki var munur á milli karla og kvenna hvað varðar afþreyingu nema að karlmenn fara frekar á skemmtistaði heldur en konur (15% á móti 9%).

Þegar greint er eftir aldri kemur fram munur á milli hvers konar afþreyingar ferðamenn sækja eftir. Eins og mynd 8.2.2 sýnir að þá fer eldra fólk frekar á listasýningar heldur en yngra fólk. Hlutfallið snýst síðan við þegar kvikmyndarsýningar eru skoðaðar en þar kemur í ljós að yfir 20% yngra fólksins fer á kvikmyndasýningar en innan við 15% eldra fólksins.



Mynd 8.2.2 Hvers konar afþreyingu leitaðir þú eftir? Listasýningar og kvikmyndasýningar - Greint eftir aldri. Hundraðshlutfall þeirra sem sóttust eftir afþreyingu.

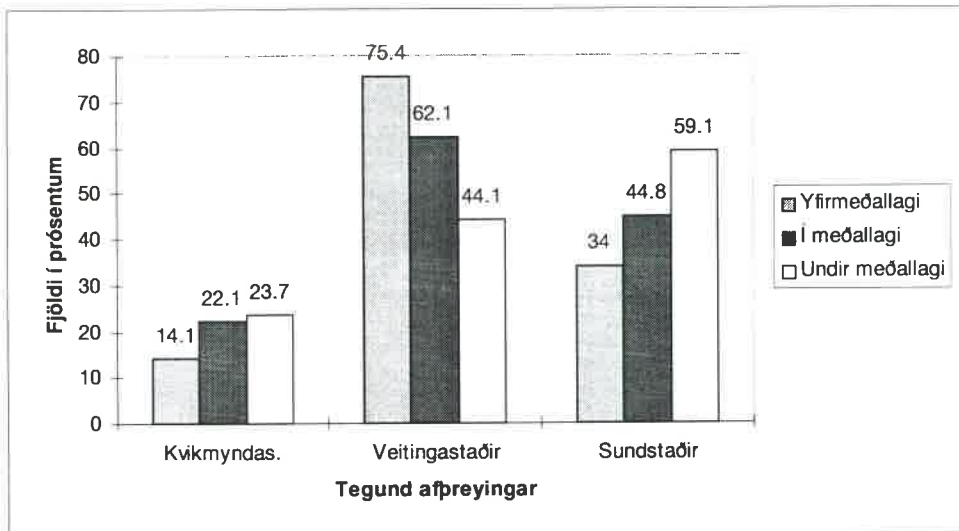
Eins og mynd 8.2.3 sýnir að þá fer yngra fólkið frekar á kaffihús heldur en það eldra, en milli 60-70% fólks yngra en 40 ára fer á kaffihús en rúmlega þriðjungur fólks yfir 56 ára aldri. Erlendir gestir á aldrinum 41-55 ára fara einna helst á veitingahús en fólk yngra en 25 ára einna síst (mynd 8.2.3).



Mynd 8.2.3 Hvers konar afþreyingu leitaðir þú eftir? Kaffihús og veitingastaðir - Greint eftir aldri. Hundraðshlutfall þeirra sem sóttust eftir afþreyingu.

Þeir erlendu gestir sem hafa tekjur yfir meðallagi (miðað við meðaltekjur í heimalandi sínu) fara síður á kvikmyndasýningar (14%) heldur en þeir erlendu gestir sem eru með tekjur í eða undir meðallagi (ríflega 20%) (mynd 8.2.4). Sá hópur sem hefur tekjur yfir meðallagi fer einna helst á veitingastaði (75%) en hlutfallið lækkar

eftir því sem tekjur eru minni. Þegar sundstaðir eru skoðaðir kemur í ljós að þeir ferðamenn sem hafa tekjur undir meðallagi fara frekar á sundstaði heldur en þeir sem eru með hærri laun (mynd 8.2.4).



Mynd 8.2.4 Hvers konar afþreyingu leitaðir þú eftir? Kvikmyndasýningar, veitingastaðir og sundstaðir - Greint eftir tekjum. Hundradshlutfall þeirra sem sóttust eftir afþreyingu.

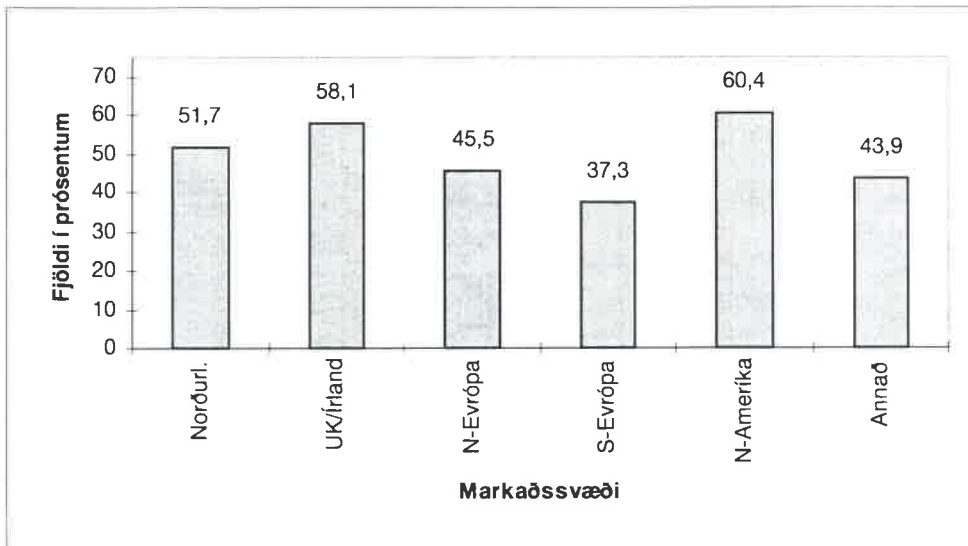
Fórst þú í skipulagðar ferðir meðan á dvöl þinni í Reykjavík stóð?

Bandaríkjamenn og Kanadabúar auk Spánverja sækja einna helst í skipulagðar ferðir sem farnar eru frá Reykjavík (ríflaga 60%) en Frakkar og fólk frá ýmsum löndum (óskilgreint þjóðerni) síður (tafla 8.2.2).

Tafla 8.2.2 *Fórst þú í skipulagðar ferðir meðan á dvöl þinni í Reykjavík stóð? - Greint eftir þjóðerni. Hundradshlutfall þeirra sem svara spurningunni.*

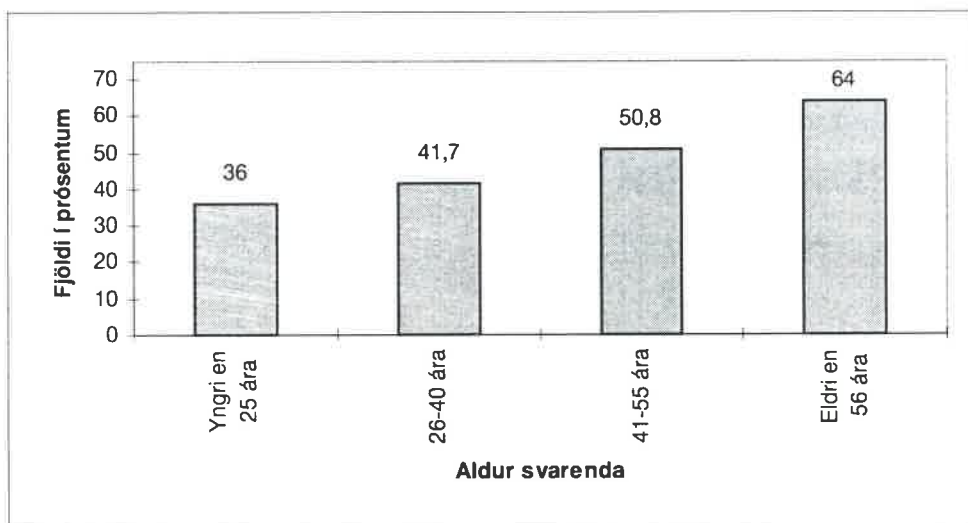
	Skipulagðar ferðir		
	Nei	Já	Fjöldi
Allir	50,3	47,5	1348
Lönd***			
Danmörk	51,9	48,1	129
Svíþjóð	43,2	56,8	95
Noregur	45,1	54,9	51
Finnland	58,8	41,2	17
Bretland/Írland	41,9	58,1	186
Þýskaland	52,6	47,4	390
Holland/Belgía	62,1	37,9	66
Frakkland	68,4	31,6	117
Sviss	56,0	44,0	50
Austurríki	57,1	42,9	35
Ítalía	53,3	46,7	30
Spánn	38,5	61,5	13
Önnur Evrópul.	53,8	46,2	13
USA, Kanada	39,6	60,4	101
Japan	33,3	66,7	6
Öll önnur lönd	70,8	29,2	24

Gestir frá Norður-Ameríku fara einna helst í skipulagðar ferðir frá Reykjavík (um 60%). Ferðamenn frá Suður-Evrópu eru ólíklegir til að fara í skipulagða hópferð frá Reykjavík en rúmlega þriðjungur þess hóps fór í slíka ferð (mynd 8.2.5).



Mynd 8.2.5 *Fórst þú í skipulagðar ferðir meðan á dvöl þinni í Reykjavík stóð? - Greint eftir markaðssvæðum. Hundradshlutfall þeirra sem sóttust eftir afþreyingu.*

Fleiri konur en karlar fóru í skipulagðar ferðir eða 52% á móti á 46% (sjá viðauka). Ekki er munur á milli tekjuhópa hvað varðar þátttöku í skipulögðum ferðum. Eins og mynd 6.2.6 sýnir að þá fer hlutfall þeirra sem fara í skipulagðar ferðir hækkandi með aldri, um 36% yngsta aldurshópsins fer í skipulagðar hópferðir frá Reykjavík en 64% elsta aldurshópsins.



Mynd 8.2.6 *Fórst þú í skipulagðar ferðir meðan á dvöl þinni í Reykjavík stóð? - Greint eftir aldri. Hundradshlutfall þeirra sem sóttust eftir afþreyingu.*

Hið sama kemur í ljós þegar starfsstétt er skoðuð, ellilífeyrisþegar fara einna helst í skipulagðar skoðunarferðir frá Reykjavík (69%) en nemar/stúdentar síst (34%). Hjá öðrum aldurshópum er það um það bil helmingur svarenda sem fara í skipulagðar ferðir (tafla 8.2.3).

Tafla 8.2.3 *Fórst þú í skipulagðar ferðir meðan á dvöl þinni í Reykjavík stóð? - Greint eftir starfi. Hundraðshlutfall þeirra sem fóru í skipulagða ferð.*

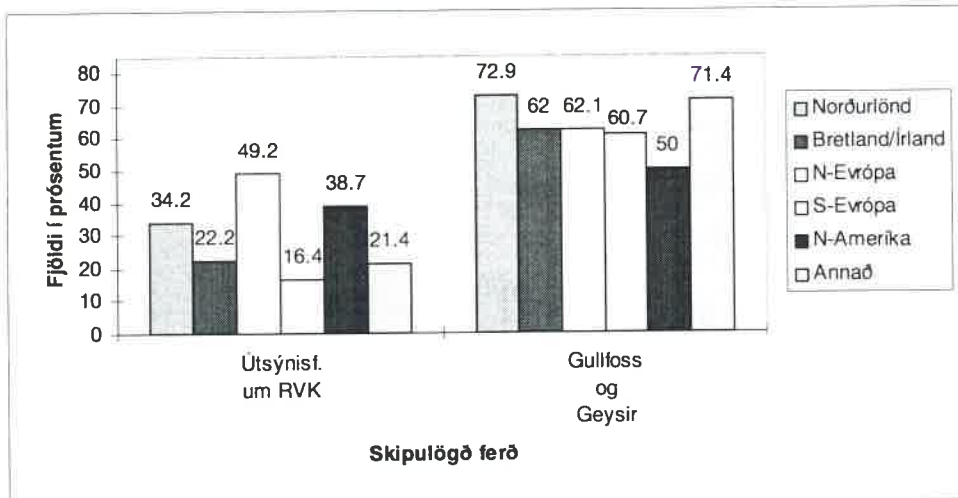
	Skipulagðar ferðir		Fjöldi
	Nei	Já	
Allir	50,3	47,5	1348
Starf***			
Kennarar/uppeldism.	49,6	50,4	119
Heilbrigðisst./umönnunarst.	45,9	54,1	37
Þjónusta/skrifstofuf./opinb. starfsm.	49,5	50,5	182
Iðnaðarmenn	56,4	43,6	39
Sérfræðingur	49,7	50,3	320
Stjórnendur/atvinnurekendur	54,6	45,4	119
Ellilífeyrisþegar	31	69	100
Nemar/stúdentar	66	34	144
Verkafólk	57,1	42,9	14
Annað	58	42	88

Þeir sem fóru í skipulagðar ferðir á meðan þeir dvöldu í Reykjavík voru spurðir hvert þeir hefðu farið. Einungis kemur í ljós munur þegar greint er eftir þjóðerni í tveimur tegundum skipulagðra hópferða. Þær ferðir sem hér um ræðir er útsýnisferð um Reykjavík og ferð til Þingvalla. Rétt rúmlega helmingur Þjóðverja og Svisslendinga fara í útsýnisferð um Reykjavík en Austurríkismenn og Bandaríkjamenn fylgja þeim fast á eftir. Frakkar fara einna síst í útsýnisferð um Reykjavík. Danir, Svisslendingar, Normenn og gestir frá öðrum Evrópulöndum fara einna helst til Þingvalla (tafla 8.2.4).

Tafla 8.2.4 *Hvert fórstu í skipulagðar ferðir meðan á dvöl þinni í Reykjavík stóð? - Greint eftir þjóðerni.*
 Hundraðshlutfall þeirra sem fara í skoðunarferðir á meðan dvöl í Reykjavík stendur yfir. Hlutfall fer yfir 100% þar sem merkja mátti við fleiri en einn möguleika

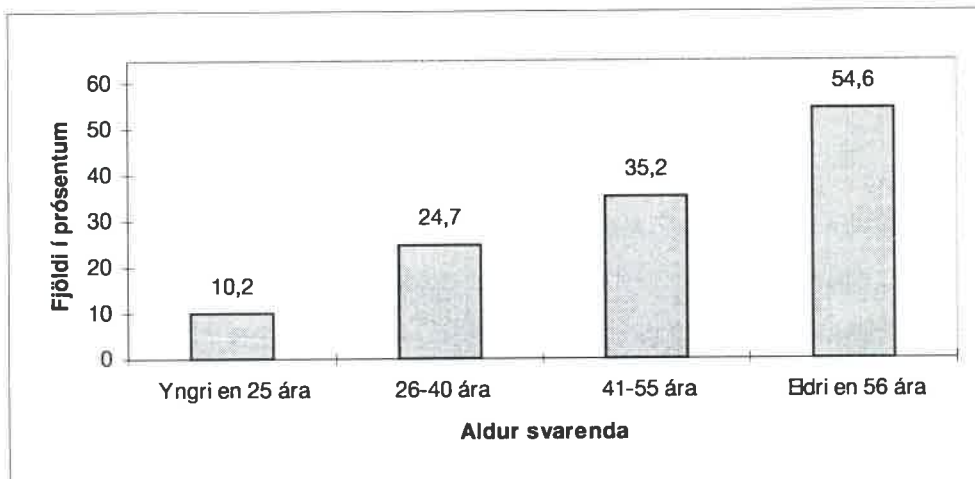
	Safnarúta	Útsýnisf. um Rvk	Þingvellir	Gullfoss & Geysir	Bláa Lónið	Annað	Fjöldi
Allir	2,7	36,1	47,0	63,7	55,7	35,0	1378
Lönd							
Danmörk	6,3	40,6	65,6	79,7	68,8	27,9	61
Svíþjóð	0	23,6	49,1	69,1	52,7	29,1	55
Noregur	0	34,5	55,2	65,5	58,6	30,0	30
Finnland	0	57,1	57,1	71,4	42,9	28,6	7
Bretland/Írland	2,8	22,2	42,6	62,0	57,4	36,2	105
Þýskaland	4,8	53,2	49,5	62,4	58,3	40,5	185
Holland/Belgía	0	16,0	28,0	60,0	52,0	62,5	24
Frakkland	0	10,5	36,8	52,6	47,4	38,9	36
Sviss	0	54,5	59,1	68,2	68,2	36,4	22
Austurríki	0	46,7	33,3	53,3	66,7	26,7	15
Ítalía	0	21,4	50,0	71,4	42,9	23,1	13
Spánn	0	37,5	12,5	75,0	50,0	37,5	8
Önnur Evrópul.	0	40,0	60,0	60,0	60,0	0	5
USA, Kanada	3,2	38,7	43,5	50,0	45,2	32,3	62
Japan	0	25,0	0	75,0	50,0	25,0	4
Öll önnur lönd	0	0	28,6	57,1	14,3	57,1	7
		***	**				

Þegar greint er eftir markaðssvæðum kemur í ljós að munur var á tveimur tegundum skoðunarferða. Um helmingur gesta frá Norður-Evrópu fer í útsýnisferð um Reykjavík en 16% ferðamanna frá Suður-Evrópu. Tæplega þrjú af hverjum fjórum erlendum gestum frá Norðurlöndum fer í skipulagða skoðunarferð á Gullfoss og Geysi en helmingur gesta frá Norður-Ameríku (mynd 8.2.7).



Mynd 8.2.7 Skipulagðar ferðir um Reykjavík og Gullfoss og Geysi - Greint eftir markaðssvæðum. Hundradshlutfall þeirra sem fara í skoðunarferðir.

Munur er á milli aldurshópa þegar um er að ræða útsýnisferð um Reykjavík. Eins og mynd 8.2.8 sýnir þá fer elsti aldurshópurinn einna helst í útsýnisferð um Reykjavík en hlutfallið lækkar þegar yngri aldurshóparnir eru skoðaðir.



Mynd 8.2.8 Skipulagðar ferðir um Reykjavík - Greint eftir aldri. Hundradshlutfall þeirra sem fara í skoðunarferðir á meðan dvöl í Reykjavík stendur yfir.

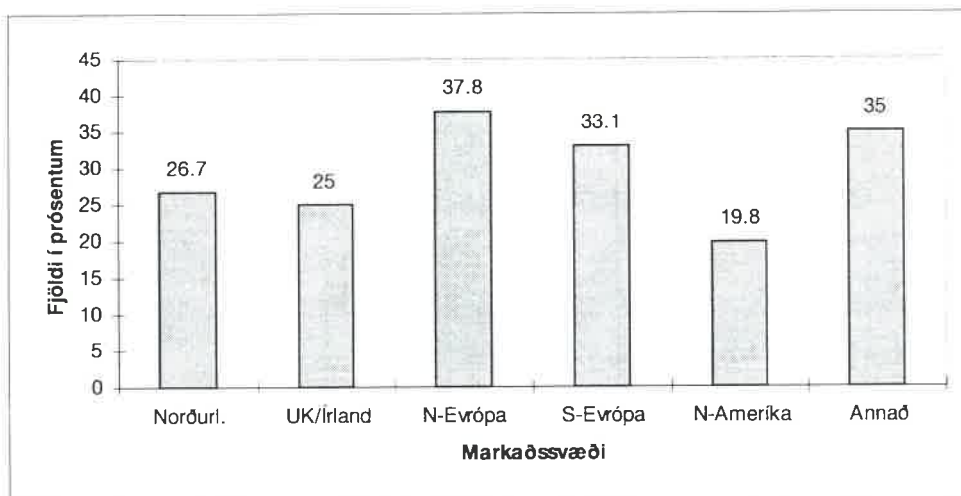
Nýttir þú þér eitthvað af útivistarsvæðum Reykjavíkurborgar?

Það eru helst Svisslendingar, Ítalir, Þjóðverjar og Hollendingar/Belgar sem skoða garða og náttúruperlur Reykjavíkur (milli 38-43%) en síst gestir frá Svíþjóð, Bandaríkjunum og Kanada (tæplega 20%) (tafla 8.2.5)

Tafla 8.2.5 *Nýttir þú þér eitthvað af útivistarsvæðum Reykjavíkurborgar? Greint eftir þjóðerni. Hundradshlutfall þeirra sem svara spurningunni.*

	Garðar og náttúruperlur		
	Nei	Já	Fjöldi
Allir	62,5	29,1	1262
Lönd**			
Danmörk	67,5	32,5	123
Svíþjóð	81,1	18,9	90
Noregur	74,5	25,5	47
Finnland	70,6	29,4	17
Bretland/Írland	75,0	25,0	176
Þýskaland	62,3	37,7	369
Holland/Belgía	61,9	38,1	63
Frakkland	67,9	32,1	106
Sviss	57,1	42,9	49
Austurríki	67,7	32,3	31
Ítalía	59,3	40,7	27
Spánn	75,0	25,0	12
Önnur Evrópul.	63,6	36,4	11
USA, Kanada	80,2	19,8	91
Japan	100	0	5
Öll önnur lönd	61,9	38,1	21

Gestir frá Norður-Evrópu nýttu sér einna helst þau útivistarsvæði sem höfðuborgin hefur upp á að bjóða (38%). Um þriðjungur ferðamanna frá Suður-Evrópu heimsóttu eitt af útivistarsvæðum borgarinnar (mynd 8.2.9).



Mynd 8.2.9 Nýttir þú þér eitthvað af útvistarsvæðum Reykjavíkurborgar? - Greint eftir markaðssvæðum. Hundradshlutfall þeirra sem svara spurningunni.

Ekki er munur þegar greint er eftir kyni, aldri, starfi og tekjum þegar skoðað var hvort fólk heimækir garða og náttúrperlur í Reykjavík (sjá viðauka). Ívíg fleiri verkamenn virðast þó heimsækja náttúrusvæði í höfðuborginni en það sem svo fáir sem liggja að baki (14 manns) þá er ekki hægt að fullyrða um áreiðanleika.

Þeir sem heimsóttu einhverja náttúrperlu eða garða Reykjavíkurborgar voru spurðir hvert þeir hefðu farið. Munur kom fram á þremur útvistarsvæðum, Öskjuhlíð, Heiðmörk og Elliðarárdal. Gestir frá Suður-Evrópu og óskilgreindum markaðs-svæðum fara fremur en aðrir í Öskjuhlíðina. Fyrirnefndi hópurinn fer einnig frekar en aðrir erlendir gestir í Heiðmörk og í Elliðarárdalinn (tafla 8.2.6).

Tafla 8.2.6 Hvaða útvistarsvæði var nýtt? - Greint eftir markaðssvæðum. Hundradshlutfall þeirra sem heimsóttu útvistarsvæði í Reykjavík. Hlutfall fer yfir 100% þar sem merkja mátti við fleiri en einn möguleika.

	Öskjuhlíð	Heiðmörk	Elliðarárdalur	Viðey	Laugardalur	Annað	Fjöldi
Allir	7,6	6,0	4,2	5,3	16,5	2,2	396
Markaðssvæði							
Norðurlönd	4,0	1,4	2,2	3,6	16,7	10,1	276
Bretland/Írland	5,7	1,1	1,1	2,9	12,6	10,7	174
N-Evrópa	9,2	9,0	5,5	6,4	18,7	2,5	513
S-Evrópa	11,1	11,8	7,6	7,6	10,1	4,9	144
N-Ameríka	3,3	3,3	1,1	3,3	6,7	9,9	91
Annað	13,6	6,8	8,5	5,1	15,3	7,0	59
	**	***	**			***	

Ekki var munur á því hvaða útvistarsvæði voru heimsótt eftir kyni, aldri, starfi eða tekjum.

Þekkir þú til/nýttir þú þér Tourist Card Reykjavíkurborgar?

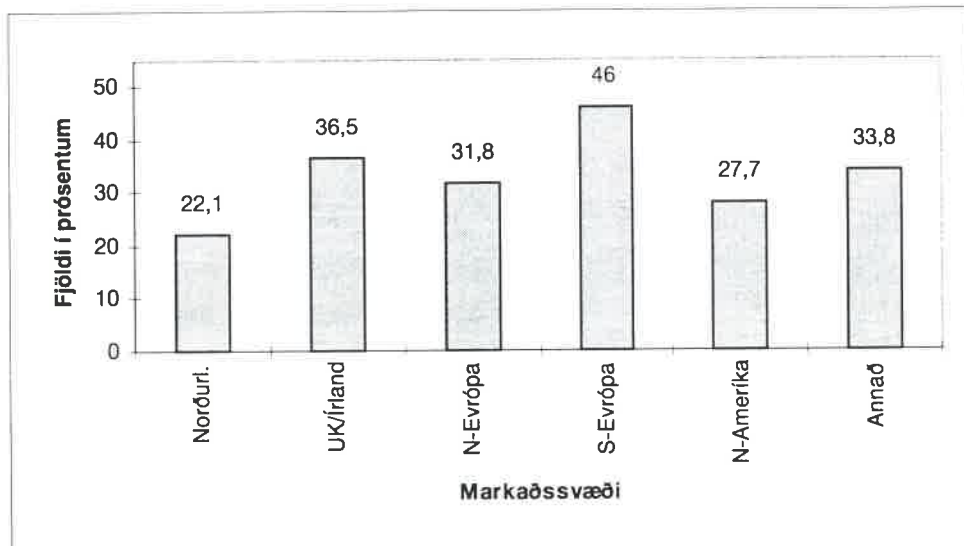
Eins og tafla 8.2.7 sýnir að þá þekkir ríflega helmingur Frakka Tourist Card og af þeim sem þekkja til þess nýttir ríflega 86% sér (46% gesta frá Frakklandi). Frekari samanburður leiðir í ljós athyglisverðar niðurstöður, til að mynda þekkir rúmlega þriðjungur erlendra gesta frá Bretlandi/Írlandi til kortsins en einungis 15% þeirra sem þekkja það nýttu það á meðan þeir dvöldu í Reykjavík (6% af öllum svarendum frá Brelandi og Írlandi). Um 30% Þjóðverja þekkja til kortsins en af þeim nýta 39% sér það (8% allra gesta frá Þýskalandi). Innan við þriðjungur annarra erlendra gesta þekkja til kortsins.

Tafla 8.2.7 *Þekkir þú til Tourist Card Reykjavíkurborgar? - Nýttir þú þér Tourist Card Reykjavíkurborgar? - Greint eftir þjóðerni. Hundraðshlutfall þeirra sem svörðuð spurningunni.*

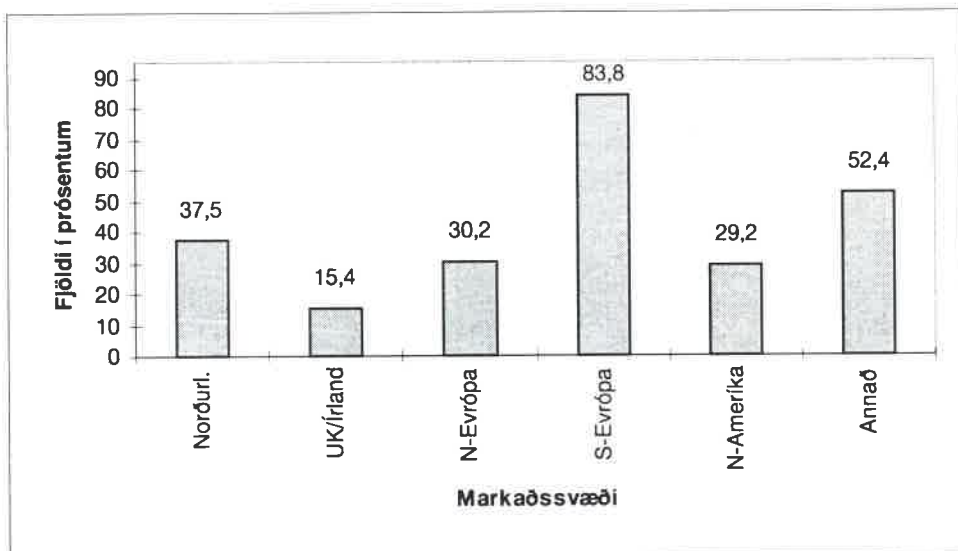
	Þekkir þú Tourist card?			Notaðir þú Tourist card?		
	Nei	Já	Fjöldi	Nei	Já	Fjöldi
Allir	65,9	30,8	1334	60,7	39,3	430
Lönd***						
Danmörk	77,5	22,5	129	51,9	48,1	27
Svíþjóð	77,2	22,8	92	73,9	26,1	23
Noregur	76,5	23,5	51	66,7	33,3	12
Finnland	88,2	11,8	17	50,0	50,0	2
Bretland/Írland	63,5	36,5	181	84,6	15,4	65
Þýskaland	70,2	29,8	393	74,0	26,0	123
Holland/Belgía	55,4	44,6	65	61,3	38,7	31
Frakkland	43,6	56,4	117	13,6	86,4	66
Sviss	70,0	30,0	50	62,5	37,5	16
Austurríki	65,7	34,3	35	58,3	41,7	12
Ítalía	80,0	20,0	30	33,3	66,7	6
Spánn	84,6	15,4	13	50,0	50,0	2
Önnur Evrópul.	61,5	38,5	13	20,0	80,0	5
USA, Kanada	72,3	27,7	101	70,8	29,2	24
Japan	100,0	0	5	0	0	0
Öll önnur lönd	65,2	38,5	23	87,5	12,5	8

Það eru einna helst gestir frá Suður-Evrópu sem þekkja til Tourist Card (46%) og þessi hópur er einna helst líklegur til að nýta sér það (84%) (mynd 8.2.10 og mynd

8.2.11). Það vekur athygli hve fáir frá Norðurlöndunum þekkja til Tourist Card (22%).



Mynd 8.2.10 Þekkir þú til Tourist Card Reykjavíkurborgar? - Greint eftir markaðssvæðum. Hundradshlutfall þeirra sem sækjast eftir afþreyingu.



Mynd 8.2.11 Nýttir þú þér Tourist Card Reykjavíkurborgar? - Greint eftir markaðssvæðum. Hundradshlutfall þeirra sem þekkja til Tourist Card.

Ekki er munur á milli karla og kvenna, mismunandi aldurs, starfstétta eða tekna hvað varðar þekkingu eða notkun Tourist Card (sjá viðauka).

Hversu auðvelt eða erfitt er að fá upplýsingar um það sem er á döfinni í Reykjavík?

Ekki kemur í ljós munur á hversu auðvelt gestum finns að fá upplýsingar um það sem er að gerast í höfðuborginni þegar greint er eftir þjóðerni, markaðssvæðum, kyni, aldri, starfi og tekjum (sjá viðauka).

Hversu ánægð(ur) eða óánægð(ur) ertu með þá afþreyingu sem er í boði í Reykjavík?

Bakgrunnur ferðamanns hefur ekki áhrif á hversu ánægður hann er með þá afþreyingu sem er í boði.

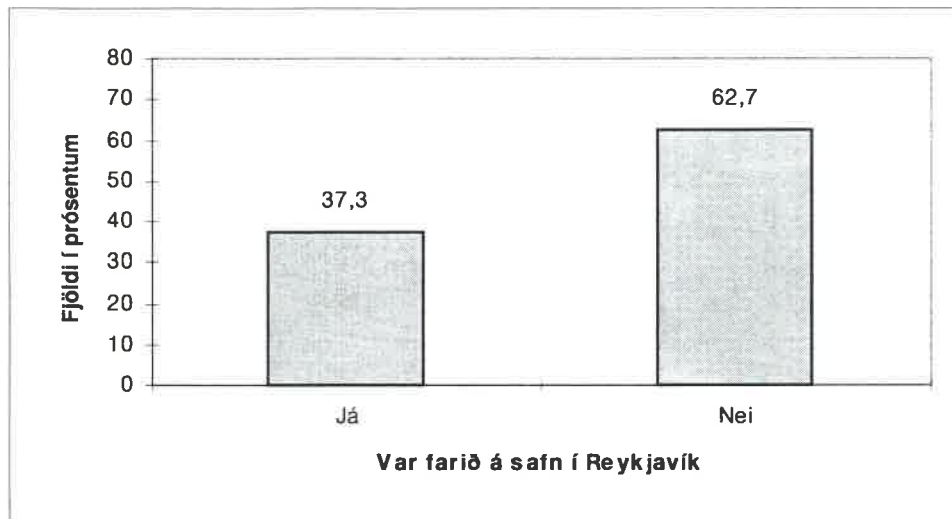
9. SÖFN

„Fjölbreytileg listagallerí“

9.1. Heildarmynd heimsókna ferðamanna á söfn

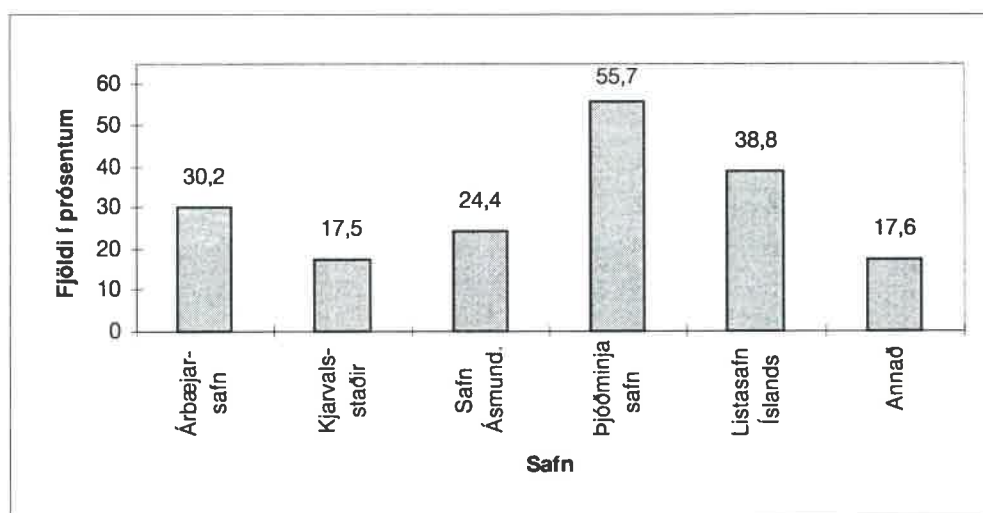
Fórst þú á safn í Reykjavík?

Rúmlega þriðjungur þeirra erlendu gesta sem koma hingað til lands fara á safn á meðan þeir dvelja í Reykjavík (mynd 9.1.1).



Mynd 9.1.1 *Fórstu á safn í Reykjavík?* Hundradshlutfall þeirra sem svara spurningunni.

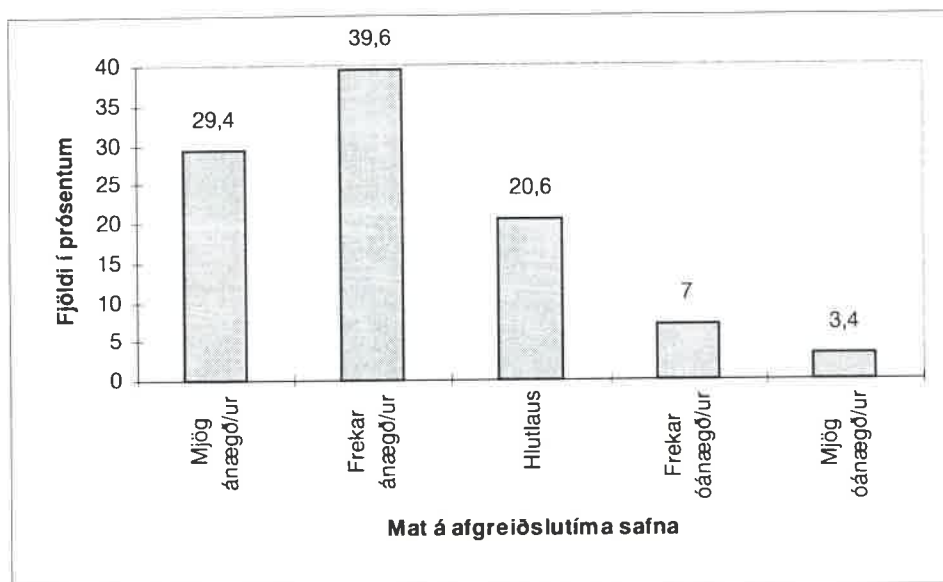
Flestir þeirra sem fara á safn í Reykjavík fara á Þjóðminjasafnið (56%). Um 39% fara á Listasafn Íslands og 30% á Árbæjarsafnið (mynd 9.1.2).



Tafla 9.1.2 *Hvaða safn heimsóttir þú?* Hundradshlutfall þeirra sem fara á safn í Reykjavík. Hlutfall fer yfir 100% þar sem merkja mátti við fleiri en einn svarmöguleika.

Hversu ánægð(ur) eða óánæg(ur) varstu með afgreiðslutíma safnanna?

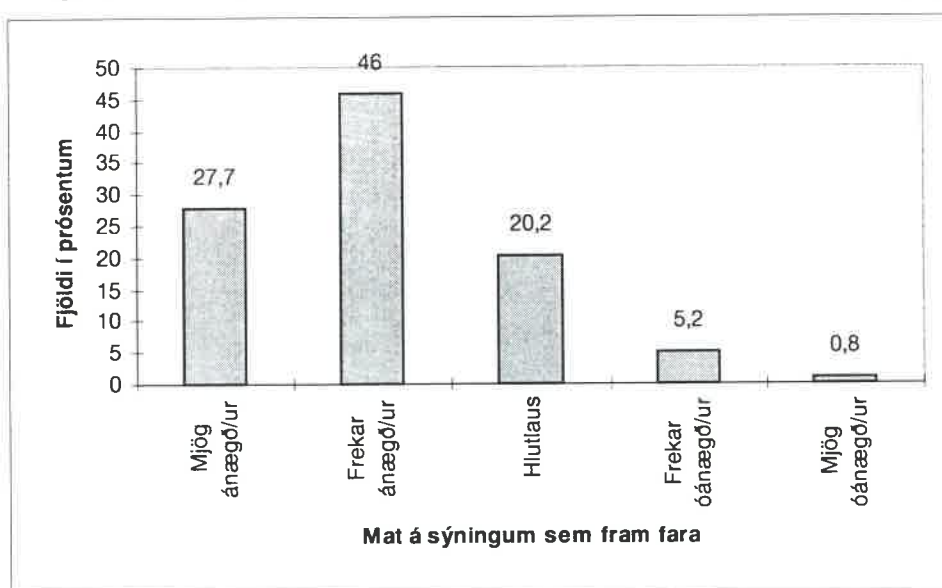
Þeir sem fara á söfn í Reykjavík eru frekar ánægðir með afgreiðslutíma þeirra (mynd 6.1.3).



Mynd 9.1.3 Hversu ánægð(ur) eða óánæg(ur) varstu með afgreiðslutíma safnanna? Hundradshlutfall þeirra sem fara á safn í Reykjavík.

Hversu ánægð(ur) eða óánægð(ur) ertu með þær sýningar sem söfnin hafa upp á að bjóða?

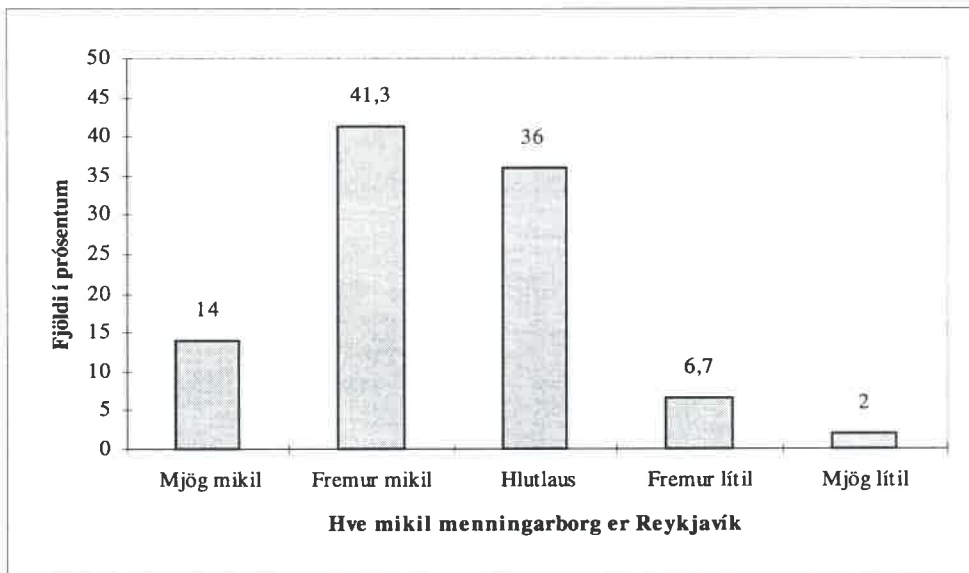
Erlendir gestir eru ánægðir með þær sýningar sem söfn í Reykjavík hafa upp á að bjóða en 74% þeirra sem fara á söfn eru mjög eða frekar ánægðir (mynd 9.1.4).



Mynd 9.1.4 Hversu ánægð(ur) eða óánægð(ur) ertu með þær sýningar sem söfnin hafa upp á að bjóða? Hundradshlutfall þeirra sem fara á safn Reykjavík.

Hversu mikla eða litla menningarborg telur þú Reykjavík vera?

Flestir telja Reykjavík vera almennt mjög eða fremur mikla menningarborg (55%) en athygli vekur að 36% taka ekki afgerandi afstöðu til þess hvort borgin sé menningarborg eður ei (mynd 9.1.5)

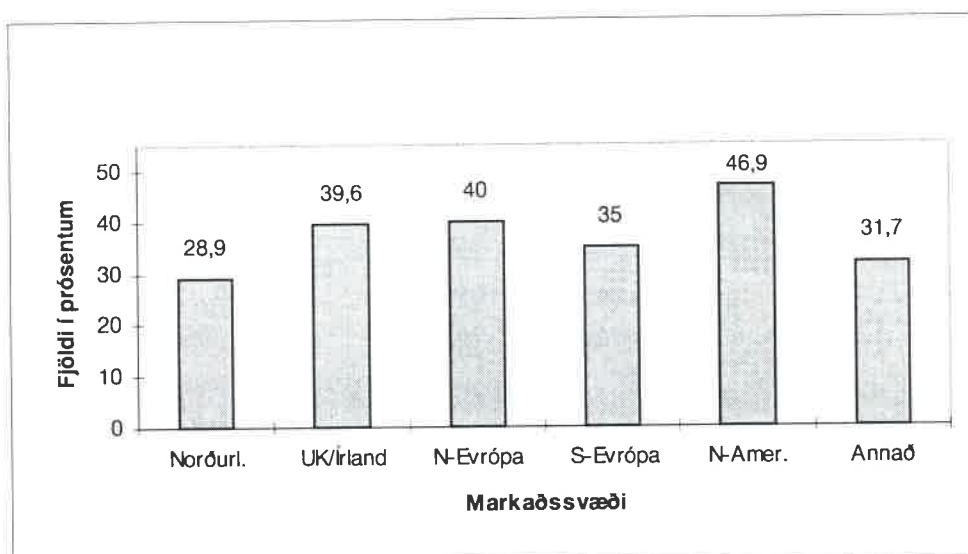


Mynd 9.1.5 *Hversu mikla eða litla menningarborg telur þú Reykjavík vera?*
Hundraðshlutfall þeirra sem sóttust eftir afþreyingu.

9.2. Heimsóknir ferðamanna á söfn greint eftir bakgrunni.

Fórst þú á safn í Reykjavík?

Þjóðerni hefur ekki áhrif á hvort ferðamenn sækja söfn í Reykjavík (sjá viðauka). Munur kemur aftur á móti fram þegar flokkað er eftir markaðssvæðum en eins og mynd 9.2.1 sýnir þá heimsækja íbúar Norður Ameríku einna helst söfnin í Reykjavík en frændur okkar af Norðurlöndunum síst.



Mynd 9.2.1 Fórst þú á safn í Reykjavík? - Greint eftir markaðssvæði. Hundradshlutfall þeirra sem svara spurningunni.

Ekki kemur fram munur á því hvort safn er heimsótt eður ei ef greint er eftir kyni, aldri, starfi eða tekjum (sjá viðauka).

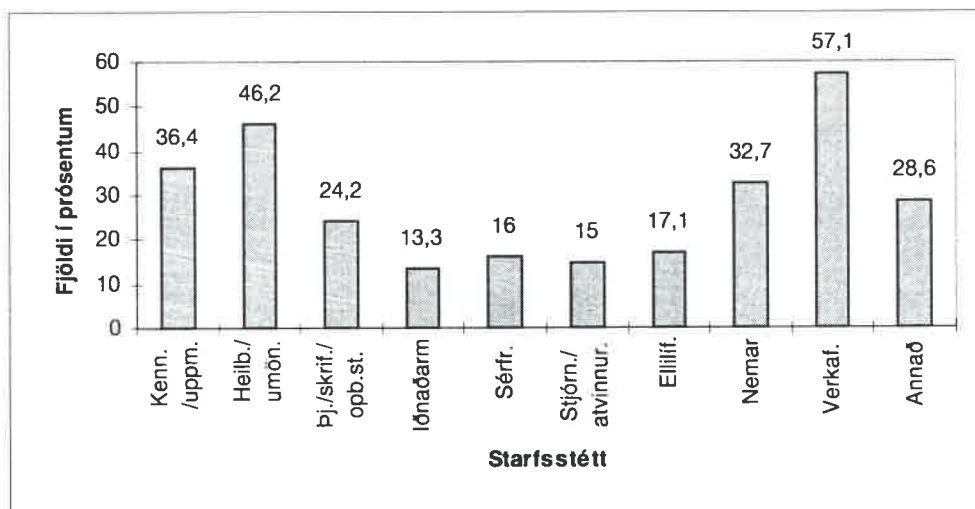
Þegar það er skoðað á hvaða safn gestir fara kemur fram að flestir fara á Þjóðminjasafnið. Það vekur athygli að mun færri frá Bretlandseyjum (38%) heimsækja Þjóðminjasafnið en íbúar annarra markaðssvæða (milli 50-69%). Það er einnig áhugavert að gestir frá Norður-Ameríku sem einna helst fara á söfn heimsækja síður Listasafn Íslands (tafla 9.2.1).

Tafla 9.2.1 Hvaða safn heimsóttir þú? - Greint eftir markaðssvæðum. Hundradshlutfall þeirra sem fara á safn í Reykjavík. Hlutfall fer yfir 100% þar sem merkja mátti við fleiri en einn svarmöguleika.

	Árbæjar- safn	Kjarvals- staðir	Ásmund. Sveinsson	Þjóð- minjas.	Listasafn Íslands	Annað	Fjöldi
Markaðssvæði							
Norðurlönd	22,4	15,8	22,4	50,0	51,3	27,6	76
Bretland/Írland	35,1	13,7	28,8	38,4	43,8	23,0	73
N-Evrópa	36,6	19,8	21,7	60,8	37,3	142	212
S-Evrópa	20,4	13,0	25,9	68,5	33,3	10,9	54
N-Ameríka	23,9	21,7	28,3	50,0	21,7	16,3	46
Annað	11,1	16,7	33,3	66,7	44,4	16,7	18
	**			**	*		

Þegar greint er eftir öðrum bakgrunnseinkennum kemur einungis fram munur á milli hópa hvað varðar heimsóknir á Safn Ásmunds Sveinssonar. Konur heimækja safnið frekar (30%) en karlar (19%) (sjá viðauka).

Starf ferðamanns hefur einnig áhrif á hvort hann fer á safn Ásmundar. Kennarar og uppeldisstéttir (36%), heilbrigðis- og umönnunartéttir (46%), stúdentar (33%) og verkafólk (57%) heimsækja frekar safnið heldur en aðrar starfsstéttir (mynd 9.2.3). Tekjur ferðamanns hafa ekki áhrif á hvaða safn hann sækir.



Mynd 9.2.2 Hvaða safn heimsóttir þú? Safn Ásmundar Sveinssonar - Greint eftir starfi. ? Hundradshlutfall þeirra sem fara á safn í Reykjavík.

Hversu ánægð(ur) eða óánæg(ur) varstu með afgreiðslutíma safnanna?

Bakgrunnur ferðamanns hefur ekki áhrif á hversu ánægður hann er með afgreiðslutíma safna (sjá viðauka).

Hversu ánægð(ur) eða óánægð(ur) ertu með þær sýningar sem söfnin hafa upp á að bjóða?

Ekki kemur í ljós munur á ánægju erlendra gesta með þær sýningar sem söfnin bjóða upp á þegar greint er eftir þjóðerni, markaðssvæðum, kyni, aldri, starfi og tekjum (sjá viðauka).

Hversu mikla eða litla menningarborg telur þú Reykjavík vera?

Bakgrunnur hefur heldur ekki áhrif á hversu mikla menningarborg erlendir gestir telja Reykjavík vera (sjá viðauka).

10. EYÐSLA

„Hátt verðlag“

Niðurstöðum um eyðslu ferðamanna ber að taka með nokkrum fyrirvara. Ástæðan er einkum sú að spurningar varðandi eyðslu virðast hafa vafist fyrir þátttakendum viðhorfskönnunarinnar, en einungis 43% þeirra svöruðu þessum hluta hennar. Auk þess var eyðslan afar mismunandi sem gerir það að verkum að staðalfráviknið er oft hátt og stundum jafnvel jafnhátt eða hærra en staðalfráviknið. Því verður að taka öllum tölum um eyðslu með ákveðnum fyrirvara.

Spurningar um eyðslu ferðamanns í Íslandsferð eru þrenns konar; Fyrst skal nefna beinar spurningar um eyðslu, en þar greindi ferðamaður frá heildareyðslu sinni og eyðslu í tiltekna þætti. Þátttakenda var gert kleift að skrá upphæð í þeim gjaldmiðli sem honum hentaði. Við skráningu gagna var upphæðin umreiknuð í íslenskar krónur og var miðað við meðalgengi hvers mánaðar samkvæmt upplýsingum frá Seðlabanka Íslands. Einnig var tekið tillit til fjölda einstaklinga sem lá að baki upphæð. Í annan stað var spurt hve hátt hlutfall heildareyðslu fór fram í Reykjavík og í þriðja lagi voru þátttakendur beðnir um að meta huglægt hversu sáttir eða ósáttir þeir væru með verðlag á vöru og þjónustu í Reykjavík.

10.1 Heildarmynd af eyðslu ferðamanna

Áætluð eyðsla á dag á meðan á dvöl stendur

Tafla 10.1.1 sýnir áætlaða meðaleyðslu ferðamanns á dag á meðan dvöl hans á Íslandi stóð. Við reikninga á meðaleyðslu var tekið tillit til fjölda einstaklinga sem ferðamaður skráði að lægi á bak við upphæð og dvalarlengd. Þegar þessar tölur eru skoðaðar verður að hafa huga að misjafnt var hvort ferðamaður var að ljúka dvöl sinni hér eða hefja hana.

Af einstökum kostnaðarliðum má sjá að ferðamaður áætla að hann eyði mest í gistingu. Álíka háum fjárhæðum er áætlað að varið verði í innkaup á matvöru og í afþreyingu. Lægsti einstaki kostnaðarliðurinn er eyðsla í mat og drykk.

Tafla 10.1.1 *Áætluð eyðsla á dag á meðan á dvöl stendur. Meðaleyðsla og staðalfrávik.*

	Áætluð eyðsla á dag		
	Meðaltal	Staðalfrávik	Fjöldi
Hver er áætluð heildareyðsla þín eða fjölskyldu þinnar í ferðinni ef allt er tiltekið?	10.376	8.748	975
Hver er áætluð eyðsla þín eða fjölskyldu þinnar í matvöruverslunum?	5.884	67.438	797
Hver er áætluð eyðsla þín eða fjölskyldu þinnar í sérverslunum?	2.585	32.266	592
Hver er áætluð eyðsla þín eða fjölskyldu þinnar vegna afþreyingu?	5.938	97.368	627
Hver er áætluð eyðsla þín eða fjölskyldu þinnar í mat og drykk?	1.767	11.331	623
Hver er áætluð eyðsla þín eða fjölskyldu þinnar í gistingu?	8.396	57.578	666

Hversu stór hluti heildareyðslu þinnar í Íslandsferðinni áætlast þú að fari fram í Reykjavík?

Þegar skoðað er hversu stórum hluta heildareyðslu ferðamaður áætli að eyða í Reykjavík sést að langflestir eða um 42% telja að hlutfallið sé frá 10-30% (tafla 10.1.2).

Tafla 10.1.2 *Hversu stór hluti heildareyðslu þinnar í Íslandsferðinni áætlast þú að fari fram í Reykjavík? Hundraðshlutfall þeirra sem svara spurningunni.*

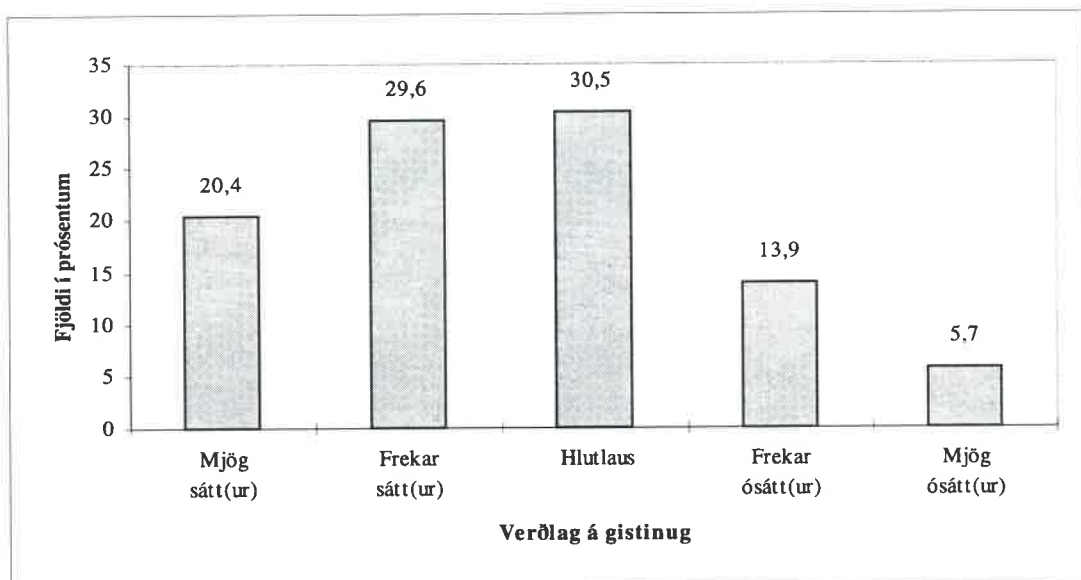
	Fjöldi	Hlutfall allra	Hlutfall þeirra sem svara
0%	11	0,8	0,8
10%	212	15,4	15,5
20%	214	15,5	15,7
30%	143	10,4	10,5
40%	80	5,8	5,9
50%	82	6,0	6,0
60%	51	3,7	3,7
70%	62	4,5	4,5
80%	71	5,2	5,2
90%	106	7,7	7,8
100%	119	8,6	8,7
Svara ekki	227	16,7	-
Alls	1378	100%	100%

Hversu sáttur/ósáttur ertu með verðlag á ýmsum þáttum í Reykjavík?

Eins og myndir 10.1.1 til 10.1.5 sýna þá er mjög misjafnt hvort erlendir gestir sem hingað koma séu sáttir eða ósáttir með verðlag á ýmsum þáttum í Reykjavík. En stór hluti ferðamanna tekur ekki afstöðu til þessa mats.

Hversu sáttur/ósáttur ertu með verðlag á gistingu í Reykjavík?

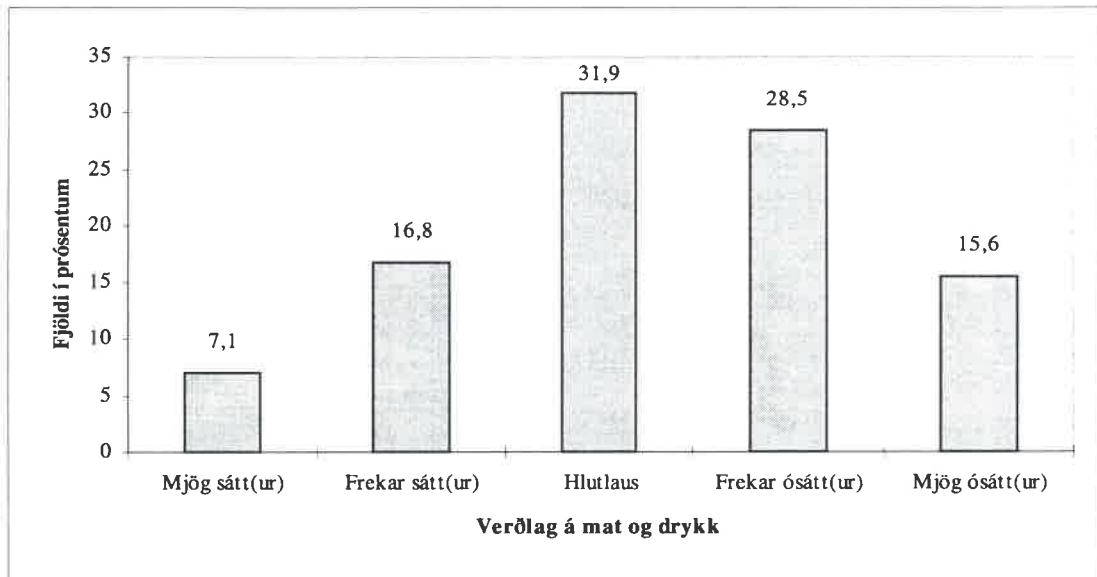
Mynd 10.1.1 sýnir að meirihluti eða um 50% eru frekar eða mjög sáttir við verðlag á gistingu í Reykjavík.



Mynd 10.1.1 Hversu sáttur/ósáttur ertu með verðlag á gistingu í Reykjavík? Hundraðshlutfall þeirra sem svara spurningunni.

Hversu sáttur/ósáttur ertu með verðlag á mat og drykk í Reykjavík?

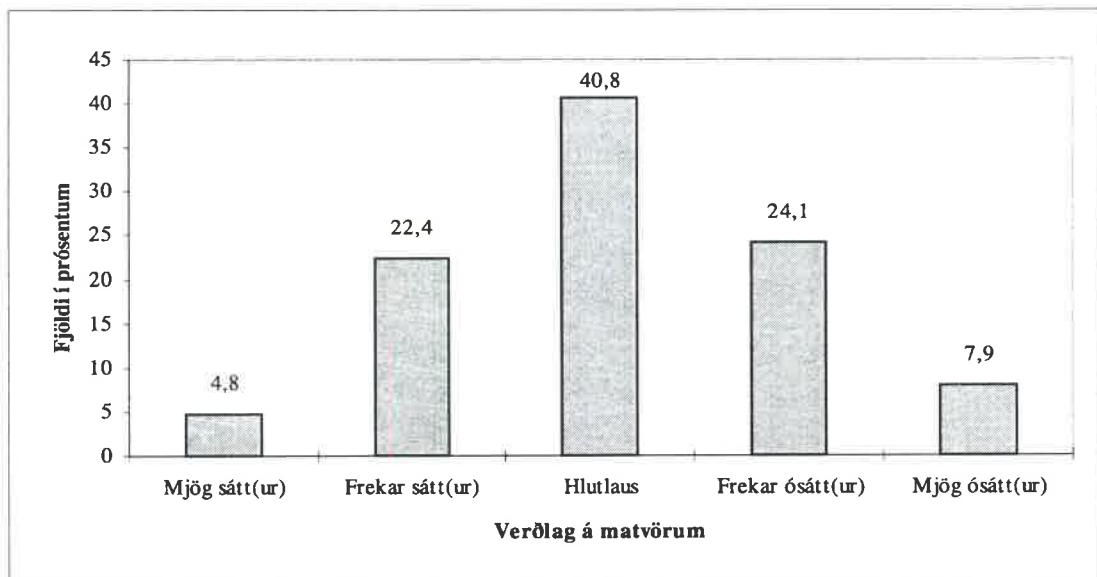
Erlendir gestir sem hingað koma eru hinsvegar frekar ósáttir með verðlag á mat og drykk eða um 44%. Þriðjungur tekur þó ekki afstöðu til verðlags á mat og drykk (mynd 10.1.2).



Mynd 10.1.2 *Hversu sáttur/ósáttur eru með verðlag á mat og drykk í Reykjavík?*
Hundraðshlutfall þeirra sem svara spurningunni.

Hversu sáttur/ósáttur ertu með verðlag á matvöru í Reykjavík?

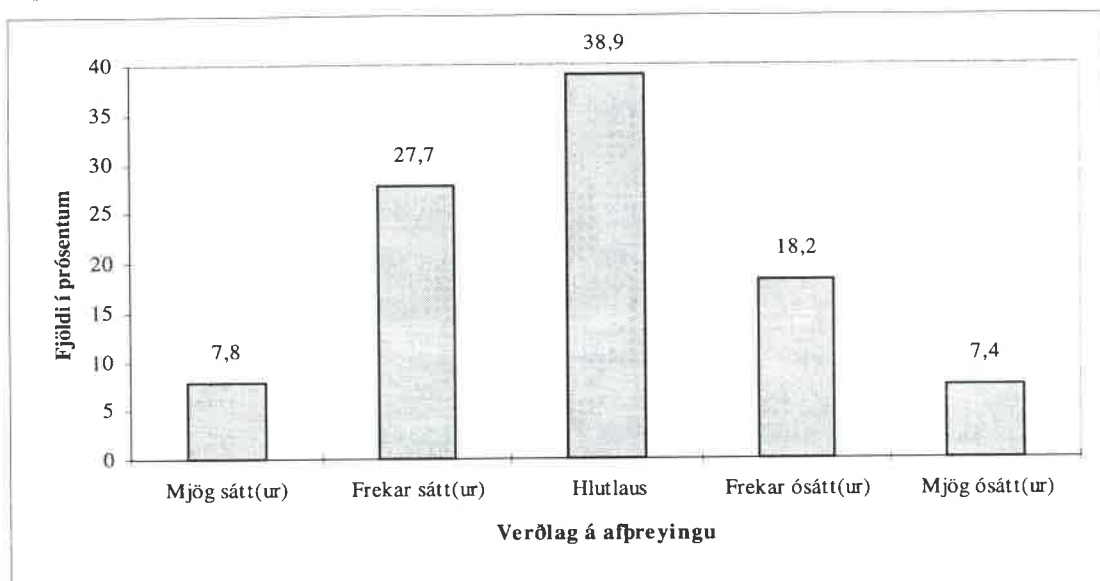
Erlendir gestir sem hingað koma skiptast í tvo hópa þegar spurt er um hversu sáttir þeir eru með verðlag á matvöru. Um 27% þeirra eru frekar eða mjög sáttir með verðlagið en um 32% eru frekar eða mjög ósáttir með verðlagið (mynd 10.1.3).



Mynd 10.1.3 *Hversu sáttur/ósáttur ertu með verðlag á matvörum í Reykjavík?*
Hundraðshlutfall þeirra sem svara spurningunni.

Hversu sáttur/ósáttur ertu með verðlag á afþreyingu í Reykjavík?

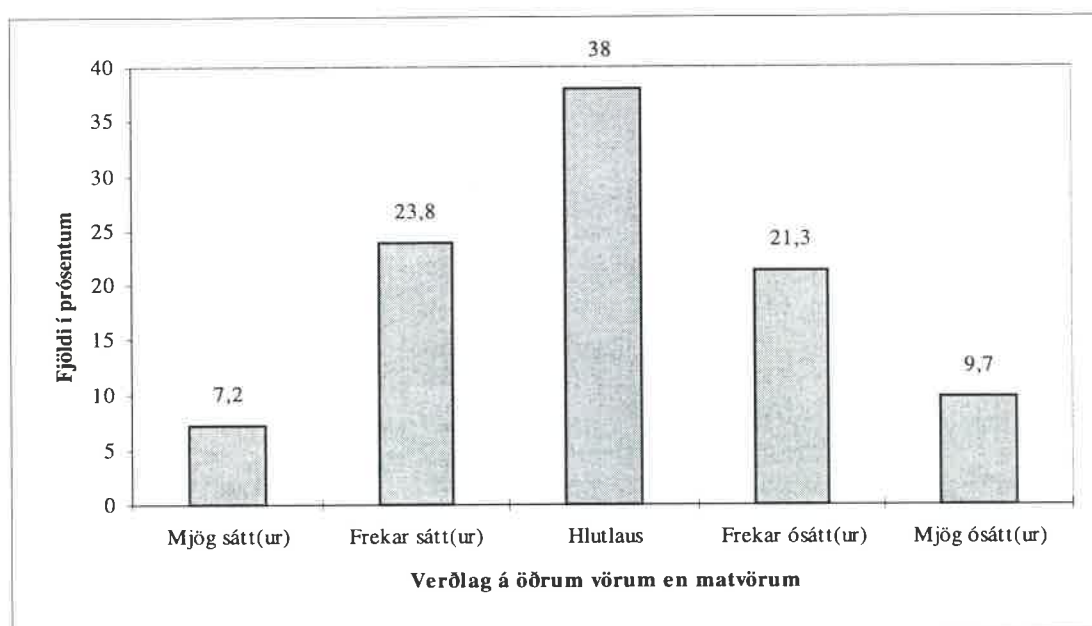
Eins og mynd 10.1.4 sýnir þá er hærra hlutfall ferðamanna sáttir við verðlag á afþreyingu en þeir sem eru ósáttir en þó eru um 40% sem ekki taka afstöðu.



Mynd 10.1.4 Hversu sáttur/ósáttur ertu með verðlag á afþreyingu í Reykjavík? Hundradshlutfall þeirra sem svara spurningunni.

Hversu sáttur ertu með verðlag á vörum í sérverslunum?

Gestir skiptast einnig í tvo hópa þegar þeir eru beðnir um að meta verðlag á vörum í sérverslunum. Um 33% erlendra gesta eru sáttir við verðlag á sérvörum en um 31% þeirra eru ósáttir við verðlagið (mynd 10.1.5).



Mynd 10.1.5 Hversu sáttur/ósáttur ferðamaður er með verðlag á vörum í sérverslunum í Reykjavík. Hundradshlutfall þeirra sem svara spurningunni.

10.1. Áætluð meðaleyðsla ferðamanna á dag á meðan dvöl hans á Íslandi stendur yfir. Greint eftir bakgrunni

Eyðsla erlendra gesta á dag var greind eftir þjóðerni, markaðssvæðum og starfsstétt. Munur er á heildareyðslu ferðamanna (töflur 10.2.1 og 10.2.2). Ekki kemur fram munur á einstökum kostnaðarliðum (sjá töflur í viðauka) nema þegar afþreying og gisting er athuguð (töflur 10.2.3-10.2.5). Þegar litið er á þessar tölur verður þó að hafa í huga að staðalfráviknið er mjög hátt og því verður að taka tölum með fyrirvara.

Hver er áætluð heildareyðsla þín eða fjölskyldu þinnar í ferðinni ef allt er tiltekið?

Tafla 10.2.1 Áætluð heildareyðsla ferðamanns á dag í ferð ef allt er tiltekið. Greint eftir þjóðerni og markaðssvæðum. Meðaltal, staðalfrávik og fjöldi þeirra sem svara spurningunni.

	Heildareyðsla		
	Meðaltal	Staðalfrávik	Fjöldi
Lönd			
Danmörk	12.019	11.478	80
Svíþjóð	10.832	5.888	60
Noregur	10.907	5.479	37
Finnland	8.656	5.137	13
Bretl./Írland	11.118	9.314	144
Þýskaland	9.468	8.128	310
Holl./Belgía	8.017	6.217	49
Frakkland	6.718	5.881	85
Sviss	13.297	11.311	39
Austurríki	11.114	8.846	26
Ítalía	7.711	5.476	15
Spánn	7.902	4.403	9
Önnur Evrópul.	14.053	7.725	4
USA, Kanada	14.311	10.740	75
Japan	23.025	27.949	2
Öll önnur lönd	11.419	9.066	16

Markaðssvæði			
Norðurlönd	11.197	8.607	190
Bretl./Írland	11.117	9.314	144
N-Evrópa	9.753	8.383	425
S-Evrópa	7.070	5.802	110
N-Ameríka	14.311	10.740	75
Annað	12.647	10.382	31

Tafla 10.2.2 Áætluð heildareyðsla ferðamanns á dag í ferð ef allt er tiltekið. Greint eftir starfsstétt. Meðaltal, staðalfrávik og fjöldi þeirra sem svara spurningunni.

	Heildareyðsla		
	Meðaltal	Staðalfrávik	Fjöldi
Starf			
Kennarar/uppeldism.	10.643	9.868	93
Heilbrigðisst./umönnunarst.	8.986	6.469	30
Þjónusta/skrifstofuf/ opinb. starfsm.	10.605	8.011	142
Iðnaðarmenn	8.529	8.281	27
Sérfræðingur	10.575	8.698	246
Stjórnendur/atvinnurekendur	14.888	11.098	90
Ellilífeyrisþegar	11.202	8.226	63
Nemar/stúdentar	6.655	5.229	112
Verkafólk	7.485	5.249	12
Annað	11.128	8.879	56

Hver er áætluð eyðsla þín eða fjölskyldu þinnar vegna afþreyingar?

Tafla 10.2.3 *Áætluð eyðsla ferðamanns í afþreyingu á dag í ferð ef allt er tiltekið. Greint eftir þjóðerni og markaðssvæðum. Meðaltal, staðalfrávik og fjöldi þeirra sem svara spurningunni.*

	Eyðsla í afþreyingu		
	Meðaltal	Staðalfrávik	Fjöldi
Lönd			
Danmörk	1.067	2.088	48
Svíþjóð	1.256	1.451	33
Noregur	1.408	1.378	19
Finnland	1.432	1.353	8
Bretl./Írland	2.114	3.848	105
Þýskaland	711	1.227	184
Holl/Belgía	952	1.187	35
Frakkland	1.293	1.643	62
Sviss	1.137	1.061	23
Austurríki	593	809	14
Ítalía	1.115	1.389	10
Spánn	1.168	1.115	8
Önnur Evrópul.	1.401	1.135	4
USA, Kanada	2.315	3.385	50
Japan	14.262	0	1
Öll önnur lönd	2.320	4.082	13

Markaðssvæði			
Norðurlönd	1.212	1.733	108
Bretl./Írland	2.114	3.848	105
N-Evrópa	777	1.189	257
S-Evrópa	1.259	1.545	81
N-Ameríka	2.315	3.385	50
Annað	15.041	58.827	22

Tafla 10.2.4 *Áætluð eyðsla ferðamanns í afþreyingu á dag í ferð ef allt er tiltekið. Greint eftir starfsstétt. Meðaltal, staðalfrávik og fjöldi þeirra sem svara spurningunni.*

	Eyðsla í afþreyingu		
	Meðaltal	Staðalfrávik	Fjöldi
Starf			
Kennarar/uppeldism.	1.630	4.465	60
Heilbrigðisst./umönnunarst.	1.434	1.739	22
Þjónusta/skrifstofuf./opinb. starfsm.	1.337	2.142	82
Iðnaðarmenn	644	619	15
Sérfræðingur	1.338	1.890	161
Stjórnendur/atvinnurekendur	1.621	1.620	54
Ellilífeyrisþegar	10.655	50.486	30
Nemar/stúdentar	997	1.475	94
Verkafólk	595	451	8
Annað	1.342	2.628	30
	*		

Hver er áætluð eyðsla þín eða fjölskyldu þinnar í gistingu?

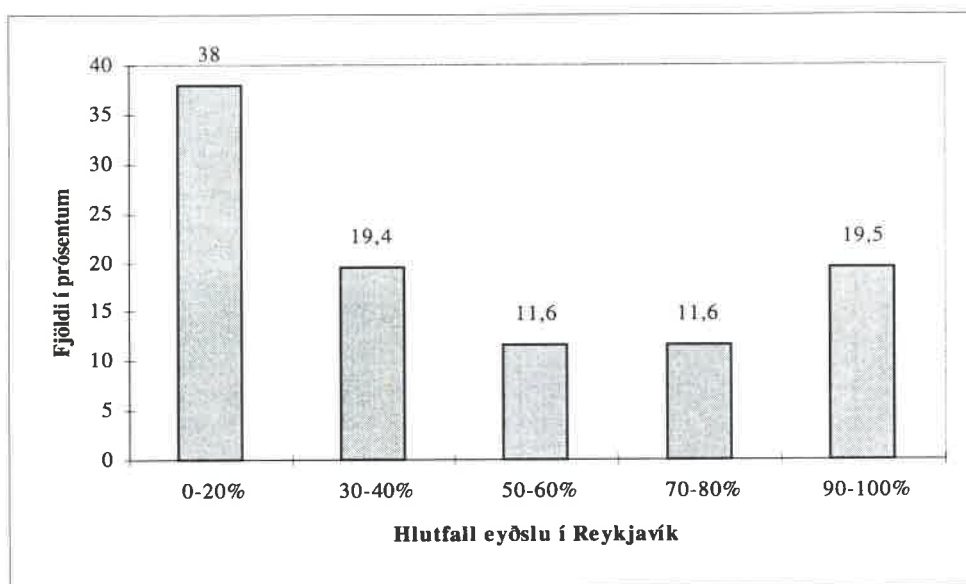
Tafla 10.2.5 *Áætluð eyðsla ferðamanns í gistingu á dag í ferð ef allt er tiltekið. Greint eftir starfsstétt. Meðaltal, staðalfrávik og fjöldi þeirra sem svara spurningunni.*

	Eyðsla í gistingu		
	Meðaltal	Staðalfrávik	Fjöldi
Starf			
Kennarar/uppeldism.	2.554	2.297	63
Heilbrigðisst./umönnunarst.	2.727	3.849	24
Þjónusta/skrifstofuf./opinb. starfsm.	28.638	122.095	99
Iðnaðarmenn	1.959	2.711	19
Sérfræðingur	3.469	4.054	174
Stjórnendur/atvinnurekendur	6.179	4.391	58
Ellilífeyrisþegar	4.215	2.735	19
Nemar/stúdentar	2.209	3.070	94
Verkafólk	2.247	2.644	11
Annað	3.607	4.034	35
	**		

10.2. Hlutfall heildareyðslu í Reykjavík. Greint eftir bakgrunni.

Hversu stór hluti heildareyðslu þinnar í Íslandsferðinni áætlast þú að fari fram í Reykjavík?

Eins og mynd 10.3.1 sýnir þá eru það um 40% erlendra gesta sem áætla að innan við 20% af heildareyðslu í Íslandsferð fari fram í Reykjavík. Tæplega þriðjungur ferðamanna eyðir meira en 70% af heildareyðslu í Íslandsferð hér í höfuðborginni.



Mynd 10.3.1 *Hversu stór hluti heildareyðslu þinnar í Íslandsferðinni áætlast þú að fari fram í Reykjavík? - Flokkað. Hundradshlutfall þeirra sem svara.*

Tafla 10.3.1 sýnir hversu stórum hluta heildareyðslu ferðamanns í Íslandsferð hann áætli að eyða í Reykjavík greint eftir þjóðerni og markaðssvæðum.

Tafla 10.3.1 Hversu stór hluti heildareyðslu þinnar í Íslandsferðinni áætlast þú að fari fram í Reykjavík. Greint eftir þjóðerni og markaðssvæðum. Hundradshlutfall þeirra sem svara spurningunni.

	Eyðsla í Reykjavík					Fjöldi
	0-20%	30-40%	50-60%	70-80%	90-100%	
Lönd ***						
Danmörk	34,6	12,5	8,7	9,6	34,6	104
Svíþjóð	27,0	21,6	13,5	10,8	27,0	74
Noregur	12,8	23,4	6,4	23,4	34,0	47
Finnland	12,5	0	25,0	31,3	31,3	16
Bretland/Írland	30,7	18,1	15,1	13,3	22,9	166
Þýskaland	44,7	22,5	11,4	11,7	9,6	342
Holland/Belgía	43,3	21,7	10,0	8,3	16,7	60
Frakkland	50,5	18,8	10,9	7,9	11,9	101
Sviss	48,9	24,4	11,1	8,9	6,7	45
Austurríki	73,3	16,7	6,7	0	3,3	45
Ítalía	54,5	22,7	9,1	9,1	4,5	22
Spánn	30,0	40,0	0	10,0	20,0	10
Önnur Evrópul.	0	0	16,7	0	83,3	6
USA, Kanada	22,5	14,6	11,2	16,9	34,8	89
Japan	50,0	50,0	0	0	0	2
Öll önnur lönd	33,3	14,3	9,5	4,8	38,1	21
Markaðssvæði***						
Norðurlönd	26,6	16,6	10,8	14,1	32,0	241
Bretland/Írland	30,7	18,1	15,1	13,3	22,9	166
N-Evrópa	47,0	22,1	10,9	10,2	9,8	479
S-Evrópa	49,3	20,9	9,7	8,2	11,9	134
N-Ameríka	22,5	14,6	11,2	16,9	34,8	89
Annað	26,2	14,3	16,7	4,8	38,1	42

Tafla 10.3.2 sýnir hversu stórum hluta heildareyðslu ferðamanns í Íslandsferð hann áætli að eyða í Reykjavík greint eftir félagslegum einkennum.

Tafla 10.3.2 *Hversu stór hluti heildareyðslu þinnar í Íslandsferðinni áætlast þú að fari fram í Reykjavík. Greint eftir félagslegum einkennum. Hundradshlutfall þeirra sem svara spurningunni.*

	Eyðsla í Reykjavík					Fjöldi
	0-20%	30-40%	50-60%	70-80%	90-100%	
Kyn						
Karl	36,7	18,2	11,1	11,9	22,2	632
Kona	39,8	21,0	11,6	11,2	16,5	510
Aldur**						
Yngri en 25 ára	43,5	19,7	10,2	9,5	17,0	147
26-40 ára	37,9	21,8	12,6	9,2	18,4	412
41-55 ára	38,0	18,4	7,1	15,7	20,8	337
Eldri en 56 ára	36,2	15,8	17,2	11,8	19,0	221
Starf***						
Kennarar/uppeldism.	45,1	19,6	10,8	15,7	8,8	102
Heilbrigðisst./umönnunarst.	36,1	25,0	13,9	11,1	13,9	36
Þjónusta/skrifstofuf/ opinb. starfsm.	44,1	18,0	11,8	13,7	12,4	161
Iðnaðarmenn	58,8	14,7	2,9	11,8	11,8	34
Sérfræðingur	31,6	18,8	13,2	9,7	26,7	288
Stjórnendur/atvinnurekendur	25,7	12,4	9,5	13,3	39,0	105
Ellilífeyrisþegar	32,9	15,8	18,4	13,2	19,7	76
Nemar/stúdentar	42,2	23,4	7,8	8,6	18,0	128
Verkafólk	30,8	30,8	0	23,1	15,4	13
Annað	42,5	23,3	11,0	11,0	12,3	73
Tekjur***						
Yfir meðallagi	31,6	16,9	12,9	13,2	25,4	456
Í meðallagi	42,3	21,0	10,3	10,5	15,9	534
Undir meðallagi	43,6	20,0	11,8	12,7	11,8	110

10.4 Hversu sáttur ferðamaður er með verðlag á ýmsum þáttum í Reykjavík. Greint eftir bakgrunni.

Þegar skoðað er hvort þjóðerni hafi áhrif á hversu sáttur ferðamaður er með verðlag á gistingu kemur í ljós að svo er. Austurríkismenn eru sáttastir en Ítalir ósáttastir (tafla 10.4.1). Þjóðerni hefur líka áhrif á hversu sáttur ferðamaður er með verðlag á mat og drykk. Norðmenn eru nokkuð sáttir en Hollendingar og Belgar nokkuð ósáttir.

Tafla 10.4.1 *Hversu sáttur/ósáttur ert þú með verðlag í Reykjavík? Greint eftir þjóðerni og markaðssvæðum. Meðaltal, staðalfrávik og fjöldi þeirra sem svara spurningunni.*

Lönd	Hversu sáttur er ferðamaður með verðlag á gistingu			Hversu sáttur er ferðamaður með verðlag á mat og drykk		
	Meðaltal	Staðalf.	Fjöldi	Meðaltal	Staðalf.	Fjöldi
Danmörk	3,5	1,10	92	2,9	1,20	98
Svíþjóð	3,4	1,20	80	2,7	1,15	88
Noregur	3,6	1,15	44	3,4	0,95	43
Finnland	3,2	1,15	15	2,5	0,92	15
Bretland/Írland	3,6	1,01	163	2,6	1,13	170
Þýskaland	3,5	1,11	320	2,7	1,09	332
Holland/Belgía	3,1	0,99	56	2,3	1,04	59
Frakkland	3,5	1,15	99	2,9	1,06	103
Sviss	3,6	1,12	47	2,9	1,03	47
Austurríki	4,3	0,62	24	2,9	1,18	28
Ítalía	2,7	1,37	24	2,6	1,21	24
Spánn	3,0	1,28	12	2,4	1,33	13
Önnur Evrópul.	2,6	1,00	12	2,4	1,19	13
USA, Kanada	3,4	1,16	80	2,6	1,15	87
Japan	2,8	1,5	4	3,0	1,41	4
Öll önnur lönd	3,6	1,20	21	2,4	1,32	21
	***			***		

Félagsleg einkenni hafa hins vegar ekki áhrif á hversu sáttur ferðamaður er með verðlag nema tekjur, því hærrí tekjur því sáttari er ferðamaður (sjá í viðauka).

Það eru Svisslendingar sem eru sáttastir með verðlag á matvöru en aftur Hollendingar og Belgar ásamt Ítölum sem eru nokkuð ósáttir með verðlagið. Þegar litið er á verðlag á afþreyingu, virðast Austurríkismenn vera nokkuð sáttir við það en Spánverjar nokkuð ósáttir (tafla 10.4.2). Bakgrunnur hefur ekki áhrif á hversu sáttur ferðamaður er með verðlag á matvöru og afþreyingu (sjá í viðauka).

Tafla 10.4.2 Hversu sáttur/ósáttur ert þú með verðlag í Reykjavík eftir þjóðerni. Meðaltal, staðalfrávik og fjöldi þeirra sem svara spurningunni.

	Hversu sáttur er ferðamaður með verðlag á matvöru			Hversu sáttur er ferðamaður með verðlag á afþreyingu		
	Meðaltal	Staðalf.	Fjöldi	Meðaltal	Staðalf.	Fjöldi
Lönd						
Danmörk	3,0	1,06	76	3,2	1,00	60
Svíþjóð	2,9	0,88	72	2,9	0,93	63
Noregur	3,1	0,88	28	3,3	0,92	29
Finnland	3,0	0,85	12	3,1	1,04	11
Bretland/Írland	3,0	0,94	121	3,1	0,95	144
Þýskaland	2,9	0,97	311	3,2	0,93	238
Holland/Belgía	2,5	1,00	52	2,9	1,11	50
Frakkland	3,0	0,96	92	3,3	1,06	80
Sviss	3,4	0,79	38	3,4	0,94	35
Austurríki	3,2	1,09	24	3,9	1,05	17
Ítalía	2,5	1,24	23	2,9	1,37	20
Spánn	2,7	1,23	12	2,6	1,44	12
Önnur Evrópul.	2,8	0,97	9	3,0	1,41	9
USA, Kanada	2,9	0,95	57	3,0	1,17	65
Japan	3,8	0,96	4	1,7	0,58	3
Öll önnur lönd	2,4	1,00	17	2,5	1,13	15
	***			***		

Ekki er mikill munur eftir þjóðerni, markaðssvæðum eða félagslegum einkennum þegar skoðað er hversu sáttur/ósáttur ferðamaður er með verðlag á vörum í sérværslunum (sjá í viðauka).

1.1

