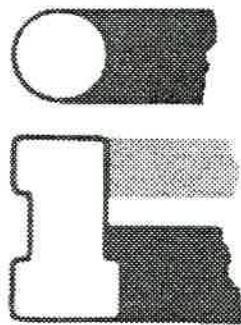


Upplýsingamiðstöð

Hvað margir?
Fyrir hverja?
Um hvað er spurt?



Niðurstöður
athugana sem unnar voru
fyrir tilstuðlan ferðamálafultrúa
Suðurlands á Suðurlandi sumarið 1994

Í riti þessu er að finna samantekt á niðurstöðum þeirra kannana sem unnar voru á vegum ferðamálafulltrúa Suðurlands sumarið 1994.

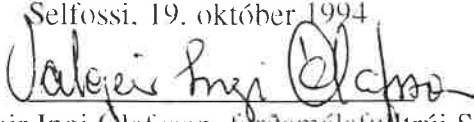
Tilgangurinn með því að vinna verkið var fyrst og fremst sá að gera sér gleggri grein fyrir umfangi þeirrar starfsemi sem fram fer á upplýsingamiðstöðvunum á Suðurlandi. Sjá gestafjölda þann sem þangað leitar til aðstoðar og fyrirspurna, einnig að sjá eftir hverju gestirnir eru að leita, hvaða staðir eru helst í hugum gestanna o.s.frv. Með því að hafa yfirsýn yfir þessa hluti gætum við e.t.v. lagað þjónustu okkar betur að þörfum þeirra sem sækja okkur heim og metið stöðu starfseminnar í heild fyrir landshlutann og uppbyggingu ferðaþjónustunnar á Suðurlandi.

Í upphafi gerði ég mér grein fyrir því að rekstrarumhverfi hvernar stöðvar um sig, hér á Suðurlandi, væri ákaflega misjafnt. Á sumum stöðvunum væri erfiðara að halda utan um einhverja talningu gesta og fyrirspurna. Benda má á að slíkt hlýtur að vera gjörólíkt t.d. í Vík og á Selfossi þar sem Víkurstöðin er rekin í hringiðu umferðar í Víkurskála, en á Selfossi er eingöngu um rekstur upplýsingamiðstöðvar í húsinu að ræða. Þessa þætti finnst mér eðlilegt að fólk hafi í huga við túlkun á niðurstöðunum.

Fimm miðstöðvar unnu könnunina alla mánuði sumarsins, þ.e. á meðan þær voru opnar. Voru það miðstöðvarnar á Selfossi, Hellu, Hvolsvelli, Klaustri og Skógum. Miðstöðvarnar í Vík og á Þingvöllum skiluðu könnuninni aðeins í júní. Miðstöðin á Eyrarbakka skilaði júní og júlímánuði en miðstöðin í Hveragerði skilaði ekki neinu.

Í ljós kemur að rúmlega 63 % þeirra sem sækja upplýsingamiðstöðvarnar á Suðurlandi heim eru útlendingar. Fyrirspurnir varðandi tjaldgistingu eru langflestar en álfka margar fyrirspurnir eru um hótél, ferðaþjónustu bænda og gistiheimil sé litið á þær tölur. Fyrirspurnir varðandi sérleyfisferðir eru mjög margar og lætur nærri að tíu af hverjum hundrað gestum spyrjist fyrir um þær. Fyrirspurnir um gönguferðir eru auk þess víða mjög margar. Það sem kallað er "annað" undir kaflanum um afþreyingu á í flestum tilfellum við að fólk hafi komið inn til að m.a. spyrjast fyrir um veður, skoða bæklinga, versla póstkort, frímerki eða minjagripi. Staðir eins og Landmannalaugar, Þórsmörk og Laki eru einnig ofarlega í hugum fólks inni á upplýsingamiðstöðvunum.

Ég vil að lokum þakka starfshólki upplýsingamiðstöðvanna fyrir aðstoðina við framkvæmd verksins og vona jafnframt að þessar niðurstöður geti komið að einhverju gagni við uppbyggingu og umfjöllun ferðaþjónustunnar á svæðinu. Ennfremur vil ég þakka Rögnvaldi Guðmundssyni, ferðamálafulltrúa Hafnarfjarðar fyrir yfirlestur handritsins og ábendingar um atriði sem betur máttu fara.

Selfossi, 19. október 1994

Valgeir Ingi Olafsson, ferðamálafulltrúi Suðurlands

Upplýsingamiðstöð Suðurlands

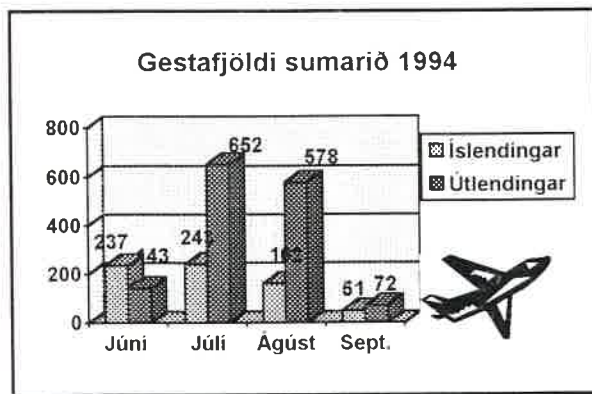
Upplýsingamiðstöð Suðurlands Tryggvaskála, 800 Selfossi
Sími: 98-21704 - fax 98-22764.

Upplýsingamiðstöð Suðurlands hóf rekstur árið 1991. Frá þeim tíma hefur hún gegnt móðurstöðvarhlutverki fyrir Suðurland eins og það var skilgreint í stofnsamningi upplýsingamiðstöðva. Fyrsta árið hlaut hún styrk til rekstrarins frá Ferðamálaráði Íslands (Upplýsingamiðstöð ferðamála) ásamt því að Selfossbær, Ferðamálasamtök Suðurlands og einstaka hagsmunaaðilar ferðahjónustunnar styrktu hana. Tvö síðustu ár kom fjármagn til rekstursins hins vegar eingöngu frá Selfossbæ, Ferðamálasamtökunum, Samtökum sunnlenskra sveitarfélaga, Atvinnuþróunarsjóði Suðurlands og einstökum hagsmunaaðilum á Suðurlandi. Sumarið 1994 er það Selfossbær sem sér alfarið um rekstur stöðvarinnar en fær til þess styrk frá Ferðamálasamtökum Suðurlands og einstökum hagsmunaaðilum.

Upplýsingamiðstöðin annast skipulagða dreifingu kynningarefnis frá bæklingsáútgefendum á Suðurlandi og heldur nákvæma skrá utan um hana. Fyrir þessa þjónustu greiða þeir nokkra þóknun skv. umfangi hennar.

Opnunartími stöðvarinnar var í ár frá 1. júní til 15. september 1994, en dagleg opnun var frá kl. 09:00 til 19:00. Við stöðina starfa tveir starfsmenn umsjónarmaður í 100% starfi en hinn í u.þ.b. 80% starfshlutfalli.

Skýrsla hefur verið tekin saman um starfsemina öll starfsárin.



Þróun síðustu ára:

	Fjöldi	Breyting:
Árið 1991	1.801	100 %
Árið 1992	2.223	+23,5 %
Árið 1993	2.007	-9,7 %
Árið 1994	2.138	+6,5 %

Athygli vekur hversu miklu fleiri útlendingar en Íslendingar sækja Upplýsingamiðstöð Suðurlands heim alla mánuði nema í júní.

Hugsanlegar skýringar gætu verið:

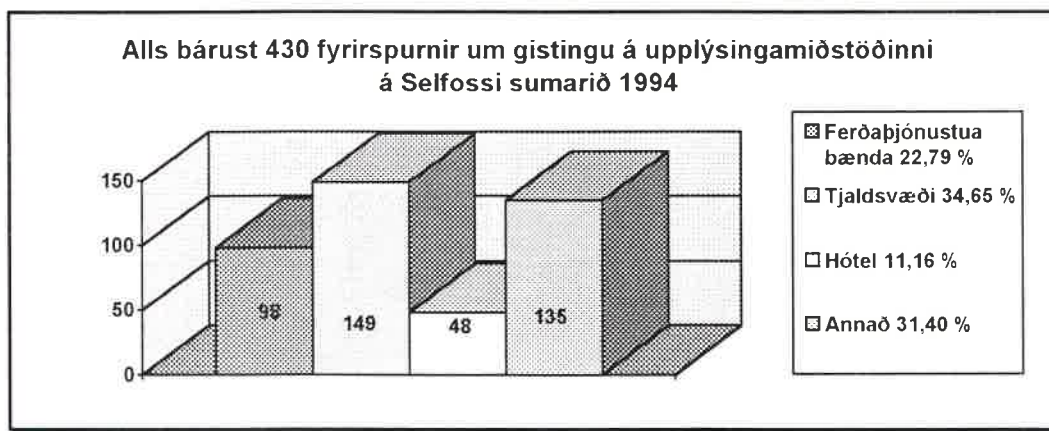
1. Aðgengi miðstöðvarinnar þ.e. staðsetning hennar í Tryggvaskála. Eftir að hringtorgið kom til sögunnar í fyrrasumar, dró úr aðsókn. Og eins núna þegar aðgengið hafði versnað til muna má getum að því leiða að hingað komi ekki nema þeir sem eiga brýnt erindi. Íslendingar vilja gjarnan geta keyrt ökuteki sín alla leið að dyrum þjónustustaðarins.
2. Upplýsingamiðstöð Suðurlands hefur trúlega fengið betri kynningu erlendis heldur en margar aðrar stöðvar á Suðurlandi enda rekstrartími hennar ívið lengri en flestra. Íslendingar og þá einkum heimamenn hafa verið hvattir til að koma þangað til að afla sér kynningarefnis áður en lagt er af stað í ferðalagið.
3. Selfoss liggur á krossgötum og ef við lítum á fjölda fyrirspurna þ.e. að nærri 25% gesta spyrjast fyrir um sérleyfisferðir getum við leitt hugann að því að hér þurfi menn góðar og traustar upplýsingar varðandi samgöngurnar út frá krossgötunum þ.e. austur og norður, Landmannalaugar, Þórsmörk og víðar.

Hversu mikið þarf að sinna gestunum?

Aðstoðar leituðu	248 gestir	11,60% gestanna
Einfaldar fyrirspurnir	1371 gestur	64,13% gestanna
Annarra erinda komu	482 gestir	22,54% gestanna
Talnalegt frávík	37 gestir	1,73% gestanna
Alls gestafjöldi	2.138 gestir	100 % gestanna

Sjá má á að um það bil 75% gesta koma með fyrirspurnir til starfsmanna eða þurfa á meiri aðstoð þeirra að halda. Aðrir gestir koma inn til þess að taka bæklinga, versla póstkort og frímerki auk annarra ótilgreindra erinda.

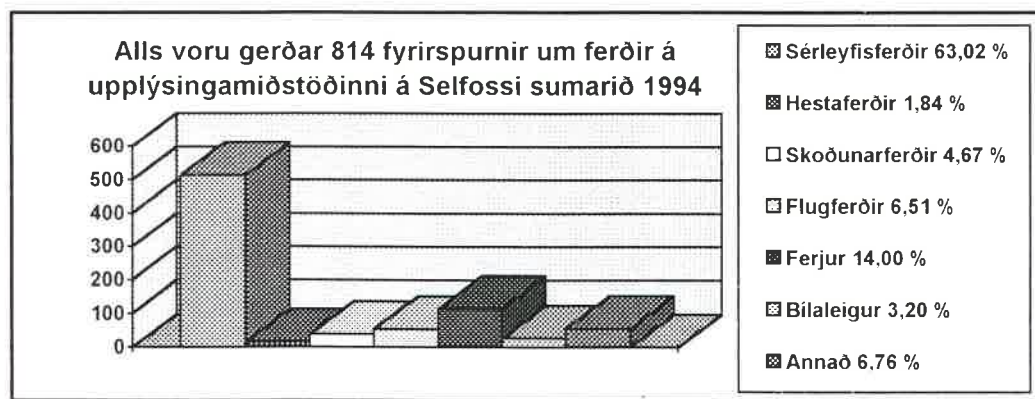
Eftir hvernig gistingu leitast fólk?



Eins og sjá má eru flestar fyrirspurnirnar varðandi tjaldsvæðin. Þetta leiðir hugann að því hversu mikilvægt er fyrir þá sem reka tjaldsvæðin að koma sem bestum upplýsingum inn á upplýsingamiðstöðina.

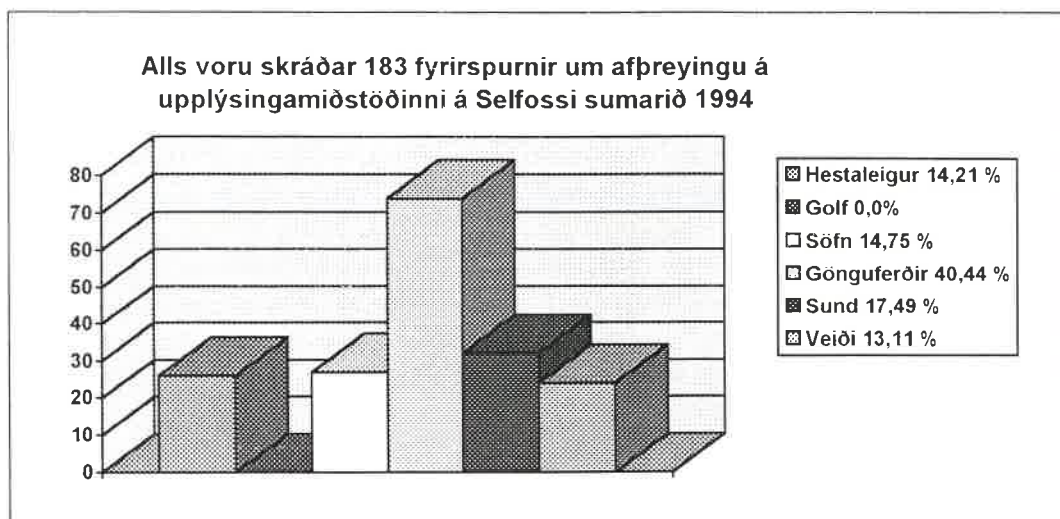
Undir liðnum annað eru flokkaðar fyrirspurnir um gistiheimili, svefnpokapláss, heimagistingu og fl. Sjá má að nærri jafn margar fyrirspurnir eru gerðar um þennan lið eins og tjaldsvæðin. *Eru gestir upplýsingamiðstöðva fyrst og fremst tjaldbúar?*

Fyrirspurnir um ferðir:



Fyrirspurnir varðandi sérleyfisferðir eru langflestar hér eins og annars staðar á Suðurlandi. Nokkuð mikill fjöldi spyrst einnig fyrir um ferjur og þá trúlega til Eyja.

Fyrirspurnir varðandi afþreyingu:



Nokkur fjöldi spurst fyrir um gönguferðir. Í því sambandi vil ég benda á hvort ekki gæti verið athugandi fyrir Selfoss og nágrenni að merkja og kynna einhverjar gönguleiðir alveg í nágrenni bæjarins. Jafnvel mætti hugsa sér göngutúr á hverju kvöldi með eða án leiðsagnar t.d. upp með Ölfusá og víðar.

Varðandi staðina sem fyrirspurnir komu um.

Á Selfossi spyrja menn mest um Landmannalaugar eða tæplega 10% (9,4%) gesta. Þar á eftir virðist mikið spurt um Gullfoss og Geysi eða rúmlega 8% um hvorn stað fyrir sig. Um Vestmannaeyjar er einnig mikið spurt.

Er ástæðan fyrir fjölda fyrirspurna um þessa staði kannski sú að ekki séu til nógu aðgengilegar upplýsingar um þá fyrir ferðamenn, eða jafnvel erfitt að komast til þeirra?

Varðandi aðra staði sem spurt er um vísast til meðfylgjandi viðauka.

Til umhugsunar:

Þá ályktun mætti draga af ofanskráðum niðurstöðum að ákaflega mikilvægt sé fyrir sérleyfishafa að hafa sem bestar og nákvæmastar upplýsingar um sína starfsemi inni á upplýsingamiðstöðinni. E.t.v. væri þægilegra fyrir gesti að geta keypt ferðirnar þar.

Skipulagðar gönguferðir finnst mér athugandi hvort ekki sé rétt að bjóða upp á í framtíðinni sökum þess hve margir virðast leita sér upplýsinga varðandi þær. Athyglisvert er einnig hversu margir spyrjast fyrir um sundlaugina.

Er hugsanlegt að hún sé eitthvað illa auglýst, merkt eða kynnt fyrir ferðamönnum?

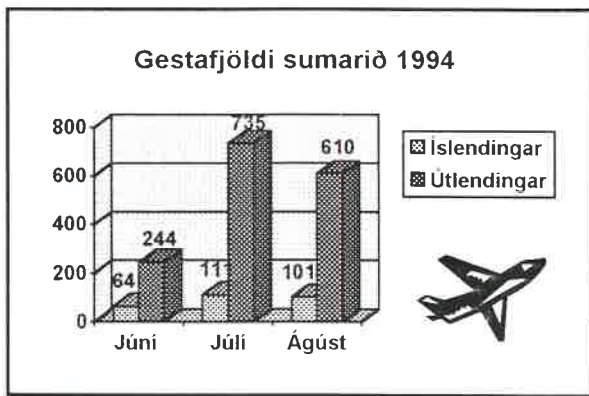
Mikilvægt hlýtur að vera fyrir ferðapjónustuaðila í Vestmannaeyjum, Þorlákshöfn og þorpunum við ströndina að hafa sem bestar upplýsingar um sína þjónustu á upplýsingamiðstöðinni. Sama má segja um þau svæði sem liggja nærri Landmannalaugum, Gullfossi og Geysi. Sérstaklega mikilvægt hlýtur þó að vera fyrir sérleyfishafa sem aka á þessum leiðum að á upplýsingamiðstöðinni séu gefnar réttar upplýsingar varðandi tímasetningu og fyrirhugaða áætlun til ferðamanna sökum þess mikla fjölda sem spurst fyrir um þá.

Upplýsingamiðstöðin Hellu

**Upplýsingamiðstöðin á Hellu, Suðurlandsvegi 1, 850 Hellu.
Sími: 98-75165 - fax 98-75365.**

Stöðin er rekin í húsnæði Umboðsskrifstofunnar á Hellu sem er í eigu Aðalheiðar Högnadóttur og hefur hún starfrækt hana í 12 ár. Upplýsingamiðstöð hefur þó ekki tengst rekstrinum fyrr en síðustu 3 árin eða frá 1991. Í tengslum við Landsmót hestamanna í sumar útbjó hún upplýsingabás í tjaldi sem komið var fyrir á mótssvæðinu. Hlaut hún styrk m.a. frá Atvinnuþróunarsjóði Suðurlands og fleirum til þess að slíkt gæti orðið að veruleika. Síðustu 3 árin hefur upplýsingamiðstöðin fengið styrk frá Rangárvallahrepp sem nam kr. 200.000 fyrir árið 1993 en 300.000 fyrir starfsárið 1994. Starfsmenn Umboðsskrifstofunnar yfir sumartímann eru 2 í u.þ.b. 100% starfi.

Mánuðina júní - júlí - ágúst var opið frá kl. 09:00 - 19:00 virka daga, en frá kl. 10:00 - 12:00 um helgar. Aðra mánuði ársins er opið á venjulegum skrifstofutíma eða frá kl. 09:00 til 16:00.



Þróun síðustu ára:

	Fjöldi:	Breyting:
Árið 1992	521	100 %
Árið 1993	1.219	+134 %
Árið 1994	1.865	+ 53 %

Athygli vekur hversu miklu fleiri útlendingar en Íslendingar sækja Upplýsingamiðstöðina á Hellu heim.

Hugsanlegar skýringar gætu verið:

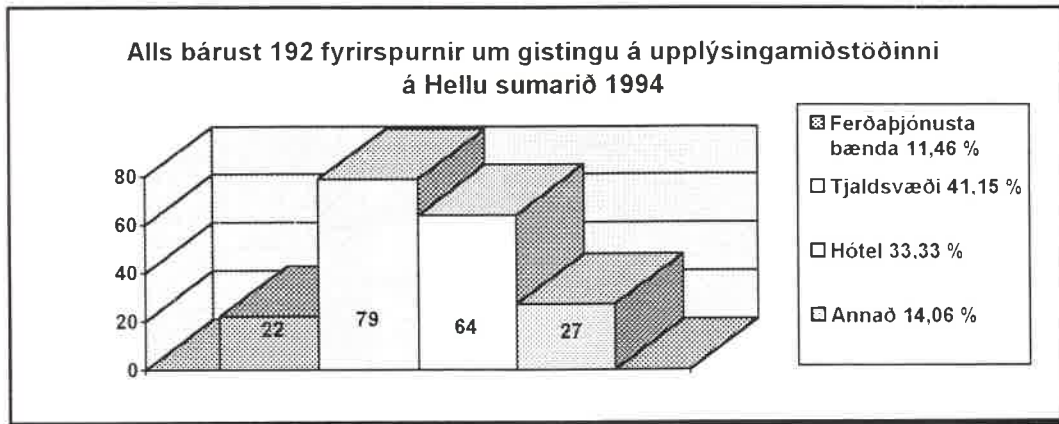
1. Aðgengi miðstöðvarinnar þ.e. staðsetning hennar á efri hæð Suðurlandsvegar 1 fællir Íslendingana frá þar sem þeir þurfa að finna bílastæði, ganga upp stiga o.s.frv.
2. Hekla er vel þekkt meðal erlendra gesta og hvetur erlenda ferðamenn til þess að líta inn á upplýsingamiðstöð sem er í návígi hennar.
3. Hella er hugsanlega ekki viðkomustaður Íslendinga á ferð um Suðurland eins og t.d. Hvolsvöllur.
4. Í tengslum við ferðir í Þórsörk og Landmannalaugar þurfa farþegar sem koma frá Hvolsvelli að bíða um stund á Hellu. Ekki er ólíklegt að þeirra leið liggji inn á upplýsingamiðstöðina.

Hversu mikið þarf að sinna gestunum?

Aðstoðar leitunú	520 gestir	27,88 % gestanna
Einfaldar fyrirspurnir	765 gestir	41,02 % gestanna
Annarra erinda komu	553 gestir	29,65 % gestanna
Talnalegt frávik	27 gestir	1,45 % gestanna
Alls gestafjöldi	1.865 gestir	100 % gestanna

Benda má á að tæplega 70% gesta koma með fyrirspurnir til starfsmanna eða þurfa á meiri aðstoð þeirra að halda.

Eftir hvernig gistingu leitar fólkið?

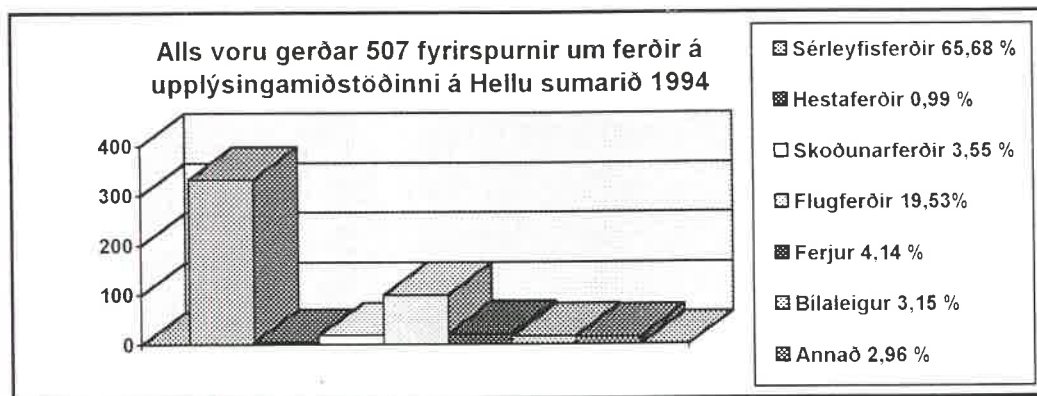


Eins og sjá má eru flestar fyrirspurnirnar varðandi tjaldsvæðin. Nokkuð hátt er einnig hlutfall þeirra sem spyrjast fyrir um hótलगistingu en aftur fáir sem spyrja um ferðapjónustu bænda.

Er hugsanlegt að framboð gistingar hjá ferðapjónustu bænda í nágrenni Hellu hafi þarna einhver áhrif á?

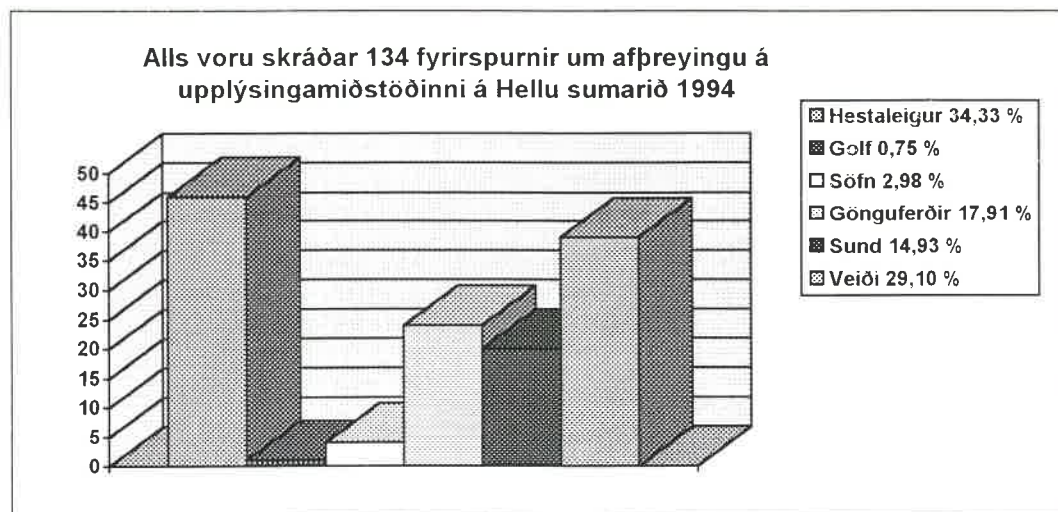
Undir liðnum annað eru flokkaðar fyrirspurnir um gistiheimili, svefnþokapláss, heimagistingu og fl.

Fyrirspurnir um ferðir:



Fyrirspurnir varðandi sérleyfisferðir eru langflestar hér eins og annars staðar á Suðurlandi. Nokkuð mikill fjöldi spyrst einnig fyrir um flug og þá trúlega til Vestmannaeyja. Raunar þarf það ekki að undra þar sem Umboðsskrifstofan hefur umboð fyrir Flugleiðir, selur einnig í beint flug með Vali Anderssyni til Vestmannaeyja ýmist frá Bakka í Landeyjum eða frá öðrum stöðum á Suðurlandi. Umboðsskrifstofan hefur einnig umboð fyrir tryggingafélög og happdrætti.

Fyrirspurnir varðandi afþreyingu:



Varðandi staðina sem fyrirspurnir komu um.

Á Hellu spyrja menn mest um Landmannalaugar eða tæplega 10% (9,2%) gesta. Þar á eftir koma fyrirspurnir um Þórsmörk tæp 6,5% en Hekla er í þriðja sæti með tæp 5,7%. Gestir spyrja miklu minna um aðra staði á listanum og ekkert um Stokkseyri, Eyrarbakka og Bláa lónið. Um aðrar fyrirspurnir vísast til fyrirspurna um þær sem hér fylgja með hér í viðauka.

Er ástæðan fyrir fjölda fyrirspurna um þessa staði kannski sú að ekki eru til nógu aðgengilegar upplýsingar um þá fyrir ferðamenn, eða jafnvel erfitt að komast til þeirra?

Til umhugsunar:

Þá ályktun mátti draga af ofanskráðum niðurstöðum að ákaflega mikilvægt sé fyrir sérleysisstjóra að hafa sem bestar og nákvæmastar upplýsingar um sína starfsemi inni á upplýsingamiðstöðinni. Er hugsanlegt að ferðamenn fái ekki nægilega greinargóðar og skýrar upplýsingar í hendur þegar þeir kaupa ferðirnar.

Handhafar veiðiréttar ættu líka að reyna að koma á upplýsingamiðstöðina bestum upplýsingum um sig og sína starfsemi.

Einnig finnst mér athugandi hvort ekki væri rétt að fara að huga að skipulögðum gönguferðum í nágrenni Hellu. Leggja meiri áherslu á að kynna t.d. gönguferðir á Heklu betur ásamt öðrum svæðum í næsta nágrenni.

Athygli mína vekja einnig fyrirspurnir gesta um pósthús (þá trúlega frímerkjakaup og viðtöku sendinga og póstkorta) ásamt vandræðum gesta við banka eða gjaldveyrisskiptingu.

Ástand vega og veður er líka spurt mikið um og raunar eins á öðrum upplýsingamiðstöðvum. Þess ber þó að gæta að líta má á upplýsingamiðstöðina á Hellu sem síðasta áfangastað áður en lagt er í hann inn á hálendið. Mikilvægt er í því sambandi að hægt sé að veita gestinum sem nýjastar og bestar upplýsingar þar að lútandi.

Upplýsingamiðstöðin Klaustri

**Upplýsingamiðstöðin á Kirkjubæjarklaustri, Skaftárvöllum,
880 Kirkjubæjarklaustri.**

Sími: 98-74620 - fax 98-74842.

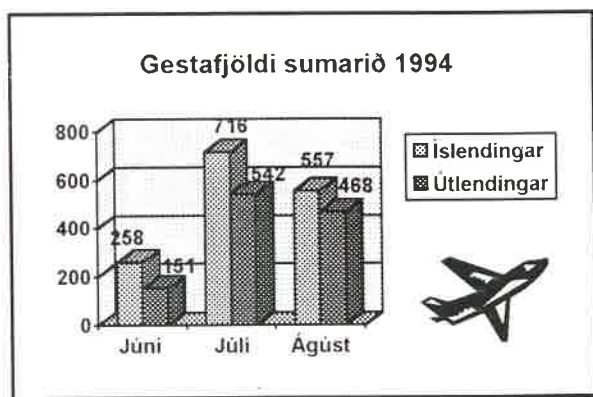
Á Kirkjubæjarklaustri hefur verið rekin upplýsingamiðstöð fyrir ferðamenn allt frá árinu 1983 er hún var fyrst stofnuð í tengslum við rekstur tjaldsvæðis á Kleifum. Miðstöðin var lengi vel til húsa í félagsheimilinu Kirkjuhvoli, eða allt til ársins 1993 er rekstur hófst í húsnæði leikskólans á Skaftárvöllum. Frá þeim tíma hefur ferðafólki og heimamönnum einnig gefist kostur á því að skilja hörn sín eftir í gæslu.

Ferðamálafélag Skaftárhrepps í samvinnu við upplýsingamiðstöðina hefur s.l. 3 ár gefið út bæklinginn "Á döfinni" Kemur hann út vikulega og flytur það sem er að gerast í afþreyingar, menningar og listalífi svæðisins. Á vegum þess og upplýsingamiðstöðvarinnar eru einnig skipulagðar gönguferðir, fjölskylduleikir og sögustundir sem hafa undanfarin þrjú ár verið í Kapellu séra Jóns Steingrímssonar.

Upplýsingamiðstöðin selur veiðileyfi, minjagrip og póstkort og sér einnig um bókanir í gistingu og ferðir.

Upplýsingamiðstöðin er rekin af Skaftárhreppi. Einn starfsmaður starfar við stöðina og er hann í rúmlega fullu starfi.

Upplýsingamiðstöðin er opin frá 1. júní til 31. ágúst og er opið alla daga vikunnar frá kl. 09:00-12:00 og frá 13:00-17:00. Starfsmaður annast einnig innheimtu og eftirlit á tjaldsvæðinu á Kleifum, ásamt starfsliði unglíngavinnunnar, en frá upphafi hafa tekjur af tjaldsvæðinu staðið undir kostnaði við reksturinn.



Þróun milli ára:

	Fjöldi	Breyting
Árið 1992	2548	
Árið 1993	3269	+28,3 %
Árið 1994	2692	-17,5 %

Athygli vekur að talsvert fleiri Íslendingar en útlendingar sækja Upplýsingamiðstöðina á Klaustri heim sumarið 1994.

Hugsanlegar skýringar gætu verið:

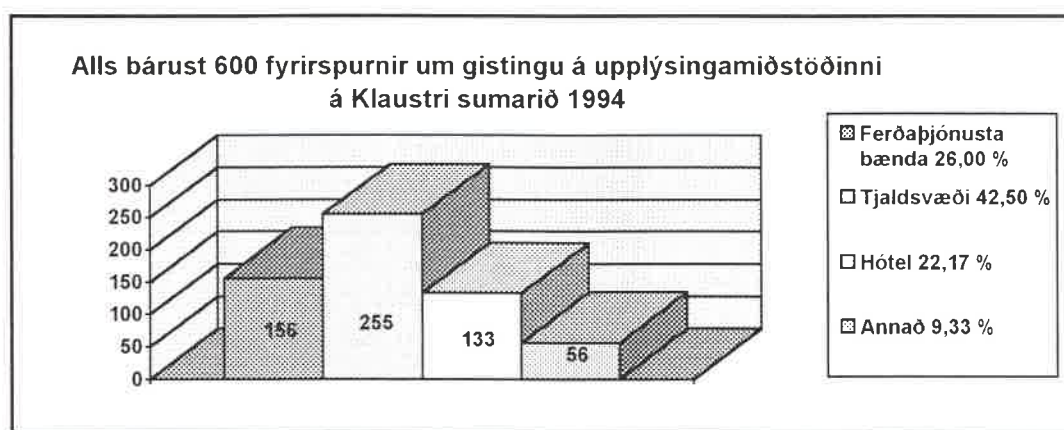
1. Upplýsingamiðstöðin á Klaustri hefur verið starfrækt nokkuð lengi og því orðin föst í sessi sem slík. Sumarhúsagestir og aðrir á leið um svæðið ganga þar að bestu fánlegum upplýsingum varðandi svæðið og þá afþreyingu sem í boði er. Einnig er fjöldi þeirra að kaupa sér veiðileyfi.
2. Hugsanlegt er að sá mikli fjöldi gesta sem spyrst fyrir um veiðiskap (tæplega 16%) séu að stærstum hluta Íslendingar. Erindi þeirra er þá máské fyrst og fremst að kaupa sér veiðileyfi.
3. Mikill fjöldi erlendra gesta sem sækja Klaustur heim ferðast með skipulögðum hópferðum og dvelja oft á tíðum ekki nema næturlangt og geta því ekki nýtt þann opnunartíma sem boðið er upp á né hluta þeirrar afþreyingu sem til staðar er.

Hversu mikið þarf að sinna gestunum?

Aðstoðar leituðu	1305 gestir	50,15 % gestanna
Einfaldar fyrirspurnir	875 gestir	32,50 % gestanna
Annarra erinda komu	406 gestir	15,08 % gestanna
Talnalegt frávik	61 gestir	2,27 % gestanna
Alls gestafjöldi	2.692 gestir	100 % gestanna

Rúmlega 80% gesta koma með fyrirspurnir til starfsmanna eða þurfa á meiri aðstoð þeirra að halda. Langmestur hluti starfseminnar hlýtur því að vera að annast upplýsingagjöf til gesta en ekki, t.d. að selja þeim minjagrip, pótkort eða eitthvað því um líkt.

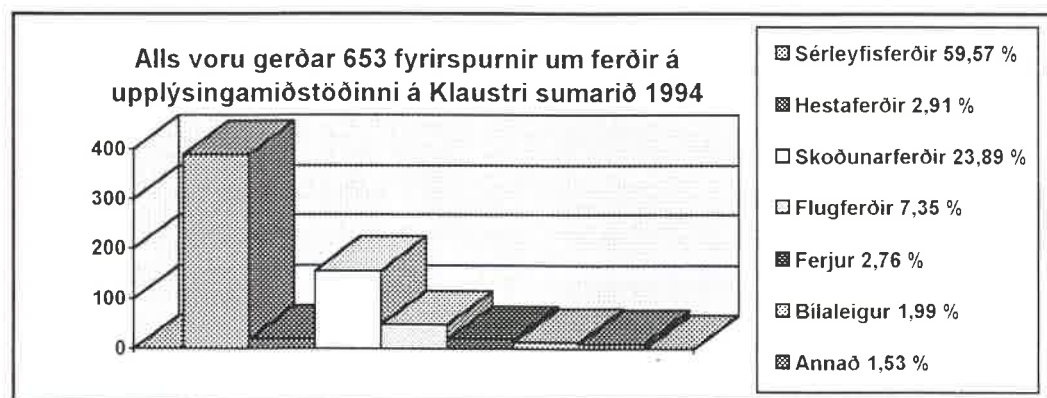
Eftir hvernig gistingu leitar fólkið?



Eins og sjá má eru flestar fyrirspurnirnar varðandi tjaldsvæðin. Athygli vekur einnig að fyrirspurnir um Ferðapjónustu bænda og hótél eru talsvert fleiri á Klaustri en víða annars staðar á Suðurlandi. Undir liðnum annað eru flokkaðar fyrirspurnir um gistiheimili, svefnpokapláss, heimagistingu og fl.

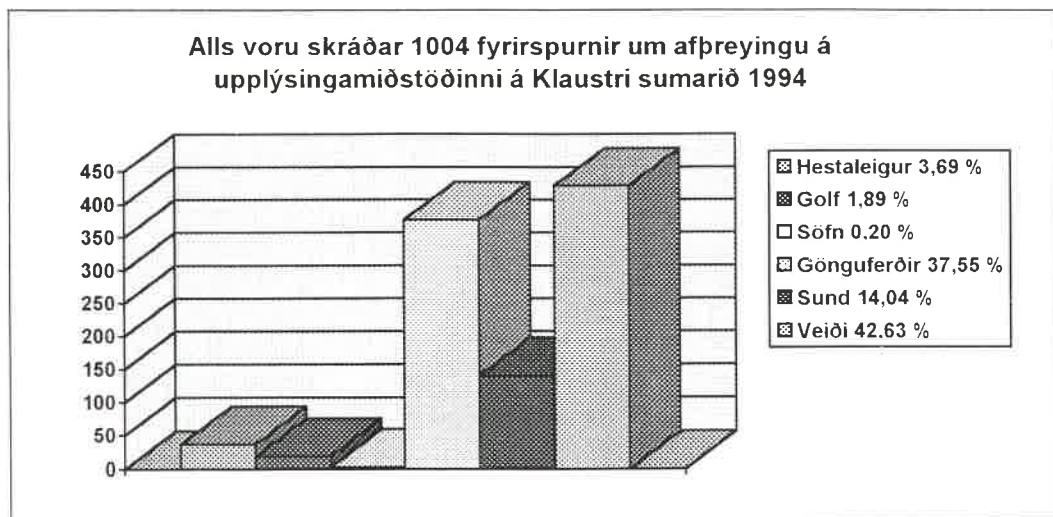
Er almennt meiri þörf fyrir gistingu á Klaustri en á öðrum stöðum á Suðurlandi? Er flöskuháls í gistingu þar?

Fyrirspurnir um ferðir:



Fyrirspurnir varðandi sérleyfisferðir eru langflestar hér eins og annars staðar á Suðurlandi. Fyrirspurnir um skoðunarferðir eru talsvert margar eða umtalsvert fleiri en annars staðar á Suðurlandi (1,7%). Hugsast gæti að ferðir að Laka og í Núpsstaðarskóg ættu þar nokkuð stóran hlut að máli. Lítil áhugi virðist vera fyrir bílaleigum ef marka má fjölda fyrirspurna.

Fyrirspurnir varðandi afþreyingu:



Á Klaustri spyrja menn ótrúlega lítið um söfn. *Hvaða skýring gæti verið á því?* Athyglisvert er hversu margir spyrja um veiði á þessu svæði. Einnig er fjöldi fyrirspurna um gönguferðir athyglisverður. Kemur það e.t.v. til af skipulögðum gönguferðum í nágrenni Klausturs.

Væri hægt að hafa þær fjölbreyttari, eða oftar?

Merkilega fáir spyrja um golf þó svo að golfvöllur sé innan seilingar í Efri-Vík í Landbroti. *Er hann svona vel kynntur eða leita golfarar almennt ekki inn á upplýsingamiðstöðvar?*

Varðandi staðina sem fyrirspurnir komu um.

Lakagígar fá flestar fyrirspurnir um einstaka staði (15.56% gesta spyrja um þá).

Hvers vegna er svo? Getur verið að ferðamenn séu eitthvað illa upplýstir um svæðið?

Er það öryggisins vegna sem menn spyrja?

Landmannalaugar eru einnig með margar fyrirspurnir eða 13.36%. Aðrir staðir fá miklu færri fyrirspurnir og nokkuð margir alls enga. Varðandi fyrirspurnir um einstaka staði aðra og önnur atriði vísast til viðauka.

Til umhugsunar:

Þá ályktun mætti draga af ofanskráðum niðurstöðum að ákaflega mikilvægt sé fyrir sérleyfishafa að hafa sem bestar og nákvæmastar upplýsingar um sína starfsemi inni á upplýsingamiðstöðinni.

Handhafar veiðiréttar ættu líka að reyna að koma á upplýsingamiðstöðina bestum upplýsingum um sig og sína starfsemi ásamt því að láta hana annast sölu á veiðileyfum.

Skipulagðar gönguferðir um nágrenni Klausturs virðast fá talsverða athygli gestanna og tel ég mikilvægt að bjóða upp á slíkar ferðir áfram.

Upplýsingamiðstöðin Skógum

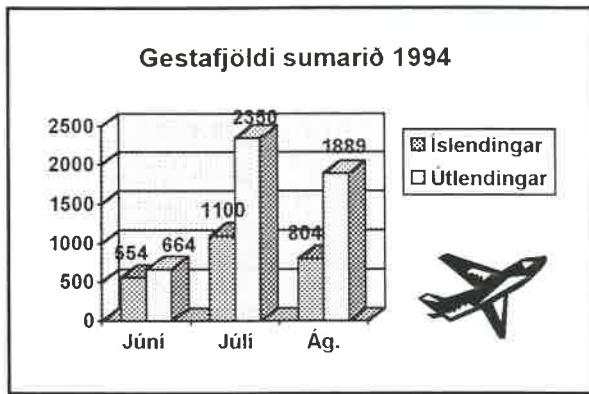
Upplýsingamiðstöðin á Skógum Austur-Eyjafjöllum

861 Hvolsvöllur

Sími: 98-78843 fax: 98-78893

Upplýsingamiðstöð hefur verið starfrækt í félagsheimilinu Fosshúð frá 1989 í tengslum við tjaldsvæðið við Skógarfoss. Það er Austur-Eyjafjallahreppur sem hefur annast reksturinn. Kaffisala og gisting er rekin í tengslum við upplýsingamiðstöðina og annast starfsfólk hennar umsjón með því.

Upplýsingamiðstöðin opnaði þann 5. júní í sumar og var opin til 31. ágúst. Daglegur opnunartími stöðvarinnar var frá kl 9:00 til 21:00 alla daga vikunnar. Við miðstöðina starfa fimm starfsmenn allir í fullu starfi..



Athygli vekur hversu miklu fleiri útlendingar en Íslendingar sækja Upplýsingamiðstöðina á Skógum heim

Gestafjöldi alls 7.361

Hugsanlegar skýringar gætu verið:

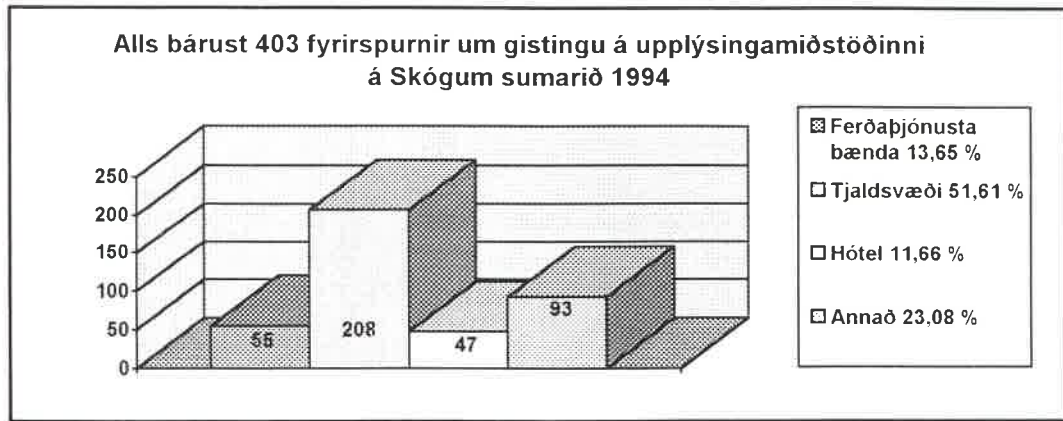
1. Eflaust hefur Skógarfoss talsvert meira aðdráttarafl í hugum erlendra gesta heldur en okkar, sem sífellt höfum fossana og hrikalegt landslag fyrir augum.
2. Erlendir gestir eru trúlega í meirihluta dvalargesta á tjaldsvæðinu og líta því eflaust margir inn í kaffi þegar þeir hafa komið sér fyrir.

Hversu mikið þarf að sinna gestunum?

Aðstoðar leituðu	96 gestir	1,30 % gestanna
Einfaldar fyrirspurnir	1377 gestir	18,71 % gestanna
Annarra erinda komu	5724 gestir	77,76 % gestanna
Talnalegt frávík	164 gestir	2,23 % gestanna
Alls gestafjöldi	7.361 gestir	100 % gestanna

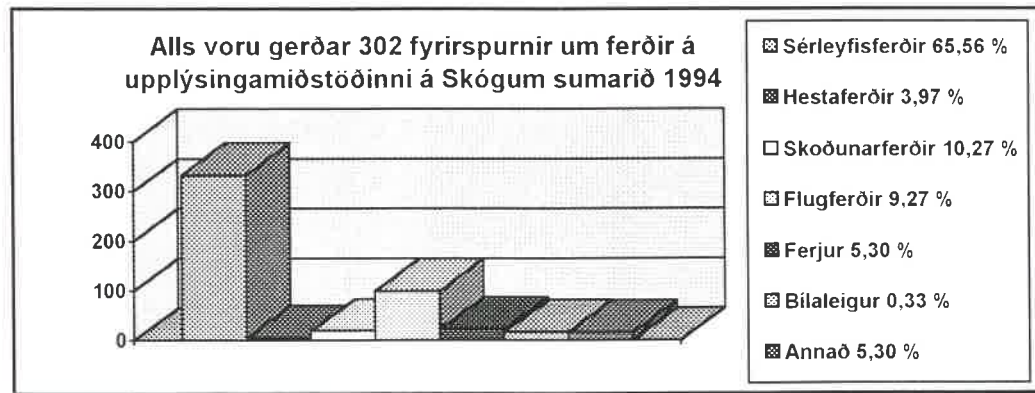
Athygli vekur hversu margir koma annarra erinda en að leita sér aðstoðar eða fá svar við einföldum fyrirspurnum. Ástæða þess er eflaust sú að í tengslum við upplýsingamiðstöðina eru seldar veitingar. Margir ferðamenn nýta sér það og setjast inn, skoða bæklinga, kaupa og skrifa póstkort o.s.frv. Álykta má sem svo að nærri 80% tíma starfsmanna fari í að sinna kaffi- og minjagripasölu en ekki nema u.þ.b. 20% starfstíma fari í starfsemi tengda upplýsingagjöf.

Eftir hvernig gistingu leitar fólkið?



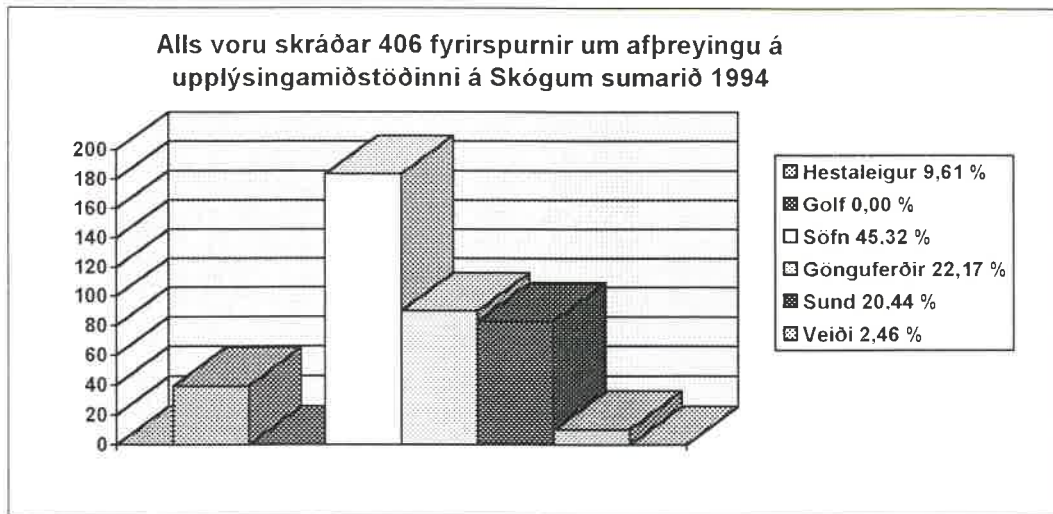
Eins og sjá má eru flestar fyrirspurnirnar varðandi tjaldsvæðin. Undir liðnum annað eru flokkaðar fyrirspurnir um gistiheimili, svefnþokapláss, heimagistingu og fl.

Fyrirspurnir um ferðir:



Fyrirspurnir varðandi sérleyfisferðir eru langflestar hér eins og annars staðar á Suðurlandi. Nokkuð mikill fjöldi spyrst einnig fyrir um flug og þá trúlega til Vestmannaeyja. Stutt er að fljúga beint frá Skógarsandi yfir til Eyja og einnig er Skógaflugvöllur heppilegur sem byrjunarreitir útsýnisflugs yfir jöklana, Þórsmörk og Landmannalaugar.

Fyrirspurnir varðandi afþreyingu:



Ekki þarf áhugi á söfnum að koma mönnum á óvart þegar á Skóga er litið þar sem eitt skemmtilegasta safn á Suðurlandi er að finna þar og eðlilegt að margir vilji fá upplýsingar varðandi það. Sund og gönguferðir eru líka ofarlega á blaði hjá fólki og tengjast eflaust ferðum yfir Fimmvörðuháls.

Væri e.t.v. athugandi að hafa sundlaugin á Skógum opna fyrir almenning á sumrin?

Varðandi staðina sem fyrirspurnir komu um.

Á Skógum spyrja menn mest um Þórsmörk og Landmannalaugar. Um aðrar fyrirspurnir vísast til fyrirspurna um þær sem hér fylgja með.

Til umhugsunar:

Þá ályktun mætti draga af ofanskráðum niðurstöðum að ákaflega mikilvægt sé fyrir sérleysisföng að hafa sem bestar og nákvæmastar upplýsingar um sína starfsemi inni á upplýsingamiðstöðinni. E.t.v. væri þægilegra fyrir gesti að geta keypt ferðirnar á upplýsingamiðstöðinni.

Sundlaugin á Skógum mundi eflaust höfða til hluta þess fjölda sem dvelur á tjaldsvæðinu. Þykir þeim sem eru gangandi og jafnvel hjólandi of langt að þurfa að fara að Seljavöllum til að komast í sund. Þetta gæti jafnvel haft áhrif á vinsældir tjaldsvæðisins á Skógum á þann veg að fólk gisti fremur á Seljavöllum í nálægð við sundlaug.

Einnig finnst mér athugandi hvort ekki væri rétt að fara að huga að fleiri skipulögðum gönguferðum í nágrenni Skóga. Leggja meiri áherslu á að kynna t.d. gönguferðir niður að ströndinni, upp á Hnjúk og víðar.

Upplýsingamiðstöðin Hvolsvelli

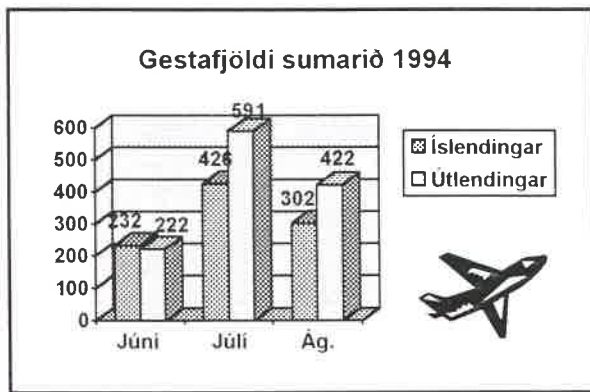
Upplýsingamiðstöðin Hvolsvelli, Hlíðarenda 860 Hvolsvelli
Sími: 98-78781 - fax 98-78782.

Á Hvolsvelli hefur verið starfrækt upplýsingamiðstöð s.l. þrjú ár eða frá 1992. Fyrsta árið var hún starfrækt í þjónustumiðstöðinni Hlíðarenda. Sumarið 1993 var hún rekin af Sælubúinu hf., en það er hlutafélag u.þ.b. sextíu einstaklinga og fyrirtækja á Hvolsvelli og víðar. Starfsemin var rekin í félagsheimilinu Hvoli sumarið 1993. Annaðist hún einnig sölu minjagripa, póstkorta, sölu í ferðir m.a. inn í Þórsmörk og víðar, sá um sölu veiðileyfa, annaðist einnig umsjá veiðibókar. Einnig selur hún gistingu nær eingöngu fyrir hluthafa og næstu nágretta. Allir sem láta Sælubúid selja fyrir sig voru eða þjónustu gera við það viðskiptasamning og greiða því ákveðna þóknun fyrir. Sumarið 1994 var starfsemin aftur í Hlíðarenda.

Sælubúid hf. annast einnig rekstur og umsjá tjaldsvæðisins á Hvolsvelli.

Opið var alla daga frá 5. júní til 15. ágúst frá kl. 8:30 til kl. 23:00. Fyrstu dagana í júní og fram í september var einnig opið nokkra klst. á dag í tengslum við rútuferdir um héraðið og við þjónustu við veiðimenn.

Starfsmenn sumarið 1994 voru þrír í u.þ.b. 100% starfi.



Þróun síðustu ára:

	Ejöldi:	Breyting:
Árið 1993	1.210	100 %
Árið 1994	2.195	+81 %

Talsvert fleiri útlendingar en Íslendingar sækja upplýsingamiðstöðina á Hvolsvelli heim, sérstaklega þó í júlí og ágúst.

Hugsanlegar skýringar gætu verið:

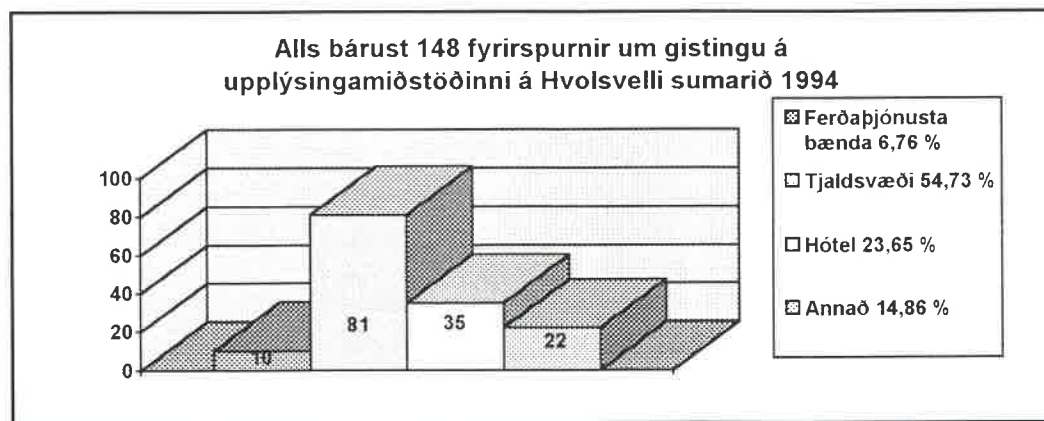
1. Staðsetning upplýsingamiðstöðvarinnar er í Hlíðarenda eins og fram kemur hér á undan. Talning gesta við slíkar aðstæður getur verið mjög erfið því flestir koma inn til þess að versla í þjónustumiðstöðinni. Bæklingar lágu frammi fyrir framan herbergið sem miðstöðin hafði til ráðstöfunnar. Varðandi talninguna var fyrst og fremst um þá að ræða sem komu inn fyrir dyrnar þó svo mikkil fjöldi til viðbótar liti í bæklingarekka.

Hversu mikið þarf að sinna gestunum?

Aðstoðar leitunni	147 gestir	6.7 % gestanna
Einfaldar fyrirspurnir	635 gestir	28.93 % gestanna
Annarra erinda komu	447 gestir	20.36 % gestanna
Talnalegt frávík	966 gestir	44.01 % gestanna
Alls gestafjöldi	2.195 gestir	100 % gestanna

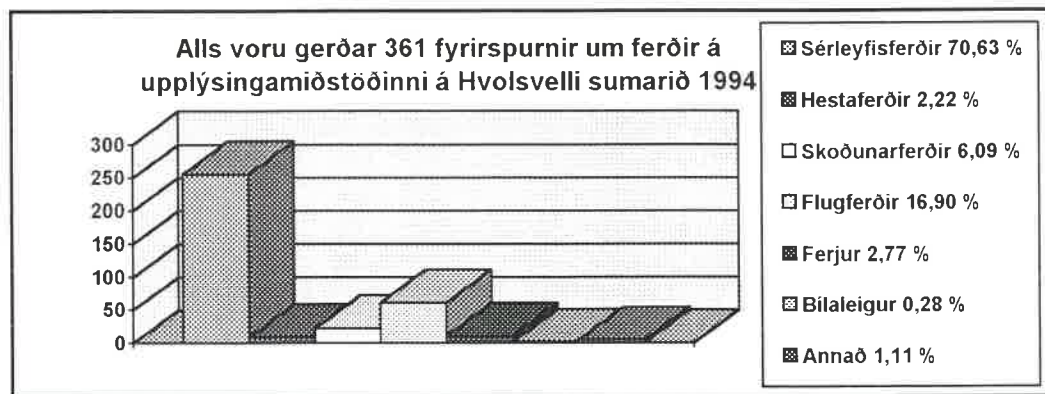
Talnalegt frávík er hér nokkuð hátt og í raun engin skýring á því önnur en að gleymst hafi að skrá erindi margra gesta. Tæp 30% eru þó fyrirspurnir til starfamanna.

Eftir hvernig gistingu leitar fólkið?



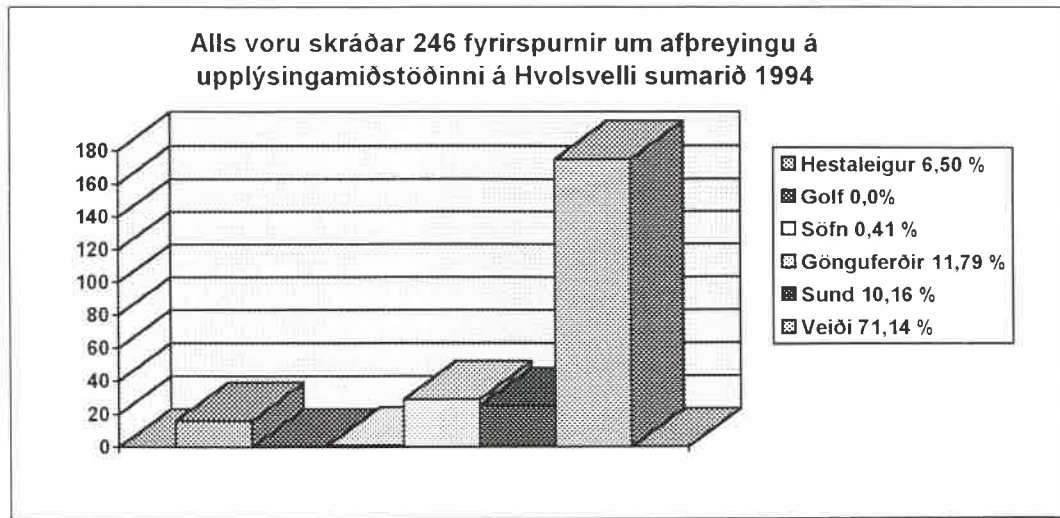
Eins og víðar á Suðurlandi eru flestar fyrirspurnirnar varðandi tjaldsvæðin. Undir liðnum annað eru flokkaðar fyrirspurnir um gistiheimili, svefnpokapláss, heimagistingu og fl. Athygli vekur hversu fáir spyrjast fyrir um ferðaþjónustu bænda þótt nokkur býli í nágrenninu bjóði upp á slíka þjónustu.

Fyrirspurnir um ferðir:



Fyrirspurnir varðandi sérleyfisferðir eru lang flestar hér eins og annars staðar á Suðurlandi. Eins og raunar annars staðar á Suðurlandi eru ákaflega fáar fyrirspurnir um bílaleigur á Hvolsvelli. Ef til vill er það m.a. vegna fjölda fyrirspurna um sérleyfisferðir þ.e. að gestir upplýsingamiðstöðva ferðast að mestu með sérleyfisbifreiðum.

Fyrirspurnir varðandi afþreyingu:



Eftirtektarvert er hversu fáir spyrja um golf og söfn. Aftur á móti spyr stór hópur um veiðiskap. Þar af leiðandi er mjög mikilvægt fyrir þá sem selja í veiði að hafa bestar upplýsingar þar og jafnvel að láta upplýsingamiðstöðina selja veiðileyfi í fleiri veiðivötn en nú er gert.

Varðandi staðina sem fyrirspurnir komu um.

Að vonum eru langflestar fyrirspurnir um Þórsmörk enda selur upplýsingamiðstöðin í ferðir þangað auk fleiri staða. Auk þess eru Landmannalaugar og Vestmannaeyjar með nokkuð margar fyrirspurnir.

Í júlí voru nokkuð margar fyrirspurnir um hjólréiðahátíðina sem haldin var þann 10. júlí. Varðandi aðra staði voru fáar fyrirspurnir skráðar og vísast til viðauka varðandi þær.

Til umhugsunar:

Þá ályktun mætti draga af ofanskráðum niðurstöðum að ákaflega mikilvægt sé fyrir sérleysisstjóra að hafa sem bestar og nákvæmastar upplýsingar um sína starfsemi inni á upplýsingamiðstöðinni. Á Hvolsvelli gátu ferðamenn keypt miða í ferðir Austurleiða hf. á upplýsingamiðstöðinni þar sem fyrirtækið er einn af hluthöfum í Sælubúinu h.f.

Handhafar veiðiréttar ættu líka að reyna að koma á upplýsingamiðstöðina bestum upplýsingum um sig og sína starfsemi. Eins og fram kemur er langmestur fjöldi þeirra sem leita eftir afþreyingu að spyrjast fyrir um veiði.

Einnig finnst mér athugandi hvort ekki væri rétt að fara að huga að skipulögðum gönguferðum í nágrenni Hvolsvallar. Leggja meiri áherslu á að kynna t.d. gönguferðir á Heklu betur ásamt öðrum svæðum í næsta nágrenni.

Skipulagðar skoðunarferðir frá Hvolsvelli á sögufræga staði í nágrenninu tel ég að kæmu vel til greina. Fara mætti t.d. frá gististöðum, tjaldsvæðum á hverju kvöldi með leiðsögumanni um Fljótshlíð og niður í Landeyjar. Í tengslum við það yrði boðið upp á Njálu-show.

Frá eftirfarandi upplýsingamiðstöðvum bærust ekki viðhlítandi gögn þessa þrjá mánuði sem könnunin spannaði yfir eða starfstími stöðvanna var.

Upplýsingamiðstöðin í Vík, Víkurskála 870 Vík í Mýrdal, sími 98-71395 fax 98-71418.

Síðastliðin 10 ár hefur verið starfrækt skipulagt tjaldsvæði í Vík og sá tjaldvörður um að veita ferðamönnum nauðsynlegustu upplýsingar. Nú s.l. 3 ár hefur upplýsingamiðstöð verið starfrækt í Víkurskála. Starfsemin hefur verið fjármögnuð af sveitarfélaginu sem hefur lagt til ákveðna upphæð á ári hverju og nam hún nú fyrir árið 1994 kr. 300.000. Auk þess hafa hagsmunaaðilar í Mýrdalshreppi styrkt hana með ákveðnum framlögum ár hvert.

Upplýsingamiðstöðin opnaði 15. júní sumarið 1994 og var opin til 20. ágúst. Daglegur opnunartími hennar var frá kl. 10:00 - 19:00 alla daga vikunnar. Starfsmenn voru 2, annar í 83% starfi en hin í 46% starfi.

Upplýsingar um könnunina og niðurstöðurnar sem unnin var í Vík, er að finna í viðaukanum.

Upplýsingamiðstöðin á Þingvöllum, 801 Selfossi, sími 98-22660

Þjóðgarðurinn á Þingvöllum annast rekstur upplýsingamiðstöðvarinnar þar, sem staðsett er í þjónustumiðstöðinni á Leirunum. Í sumar var opið frá kl 9:00 til 23:30 alla daga vikunnar en í september og október er opið frá kl 11:00-18:00 alla daga.

1 - 2 starfsmenn í fullu starfi vinna í miðstöðinni og sjá þeir einnig um innheimtu tjaldlexfa og sölu veiðileyfa.

Upplýsingamiðstöðin á Eyrarbakka, Inghól í Skúmstaðahverfi, 820 Eyrarbakki, sími 98-31542, fax 98-31513.

Upplýsingamiðstöð fyrir ferðamenn hefur ekki verið starfrækt á Eyrarbakka fyrr en í sumar. Opnaði hún í júnílok og var opin út ágúst, alla daga vikunnar frá kl. 13:00 - 18:00. Forgöngu um stofnun hennar hafði átakshópur um atvinnumál kvenna sem starfar í þorpinum þremur Eyrarbakka, Stokkseyri og Þorlákshöfn. Minjagripasala var í miðstöðinni og gestum selt kaffi ef þeir óskuðu. Húsnæðið var einnig vinnustofa hópsins og skiptust konurnar á að vinna á upplýsingamiðstöðinni. Eyrarbakkaheppur styrkti starfsemina.

Upplýsingar um könnunina sem unnin var á Eyrarbakka er að finna í viðaukanum.

Upplýsingamiðstöðin í Hveragerði, Breiðumörk 10, 810 Hveragerði, sími 98-34280, fax 98-34287.

Upplýsingamiðstöðin í Hveragerði er rekin í tengslum við Ferðaþjónustu Suðurlands sem Valgarð Runólfsson hefur rekið í Hveragerði frá árinu 1988. Áður hafði verið rekin upplýsingaþjónusta fyrir ferðamenn í anddyri Gagnfræðaskólans frá 1985. Ferðaþjónusta Suðurlands hefur umboð fyrir Flugleiðir og ferðaskrifstofur ásamt bílaleigu. Jafnframt annast hún skipulagningu á ferðum og móttöku erlendra sem innlendra ferðahópa.

Hveragerðisbær hefur styrkt starfsemina öll árin með ákveðinni upphæð sem nam kr. 306.000 fyrir árið 1993.

Upplýsingamiðstöðin er opin allt árið frá kl. 14:00 - 18:00 alla virka daga yfir vetrartímann en á sumrin frá 1. júní til 31. ágúst frá kl. 9:00 til 18:00 og um helgar frá kl. 9:00 til 14:00.

Einn starfsmaður vinnur við Ferðaþjónustu Suðurlands og er hann í fullu starfi en á sumrin er bætt við starfsmanni eftir því sem þörf krefur.

Upplýsingamiðstöðin skilaði engum gögnum né niðurstöðum til ferðamálafulltrúa.

Júní 1994	Uppgjör könnunar ferðamálafultrúa Suðurlands sumarið 1994										Alls	%		
	Selfoss	Klaustur	Vík	Skógar	Hvolsvöll	Hella	Hverag.	Eyrb.	Pingvellir					
	Fjöldi	%	Fjöldi	%	Fjöldi	%	Fjöldi	%	Fjöldi	%	Fjöldi	%		
Íslendingar	237	62	258	63	101	52	554	45	232	51	64	21	1446	48,79
Útlendingar	143	38	151	37	94	48	664	55	222	49	244	79	1518	51,21
Gestir alls:	380		409		195		1218		454		308		2964	
Aðstoð	67		155		77		29		42		103		473	
Fyrirspurnir	190		174		90		108		80		131		773	
Annað	122		73		36		1076		299		74		1680	
Gisting														
Ferðabj. b	7	2	17	4	9	5	4	0	1	0	2	1	40	1,35
Tjaldsvæði	9	2	37	9	6	3	13	1	21	5	5	2	91	3,07
Hótel	2	1	22	5	6	3	5	0	8	2	9	3	52	1,754
Annað	13	3	6	1	3	2	4	0	5	1	3	1	34	1,147
Ferðir														7,321
Sérleyfisferð	45	12	31	8	7	4	11	1	33	7	19	6	146	4,926
Hestaferð	3	1	6	1	2	1	4	0	2	0	4	1	21	0,709
Skoðunarf.	17	4	32	8	19	10	3	0	5	1	7	2	83	2,8
Flugferðir	13	3	10	2	4	2	3	0	11	2	12	4	53	1,788
Ferjur	16	4	3	1	27	14	6	0	2	0	2	1	56	1,889
Bíllaleigur	2	1	0	0	0	0	0	0	0	0	2	1	4	0,135
Annað	6	2	6	1	1	1	8	1	0	0	8	3	29	0,978
Afpreying														13,23
Hestaleigur	1	0	4	1	1	1	2	0	1	0	17	6	26	0,877
Golf	0	0	5	1	0	0	0	0	0	0	0	0	5	0,169
Sófn	0	0	2	0	1	1	17	1	1	0	3	1	24	0,81
Gönguferðir	2	1	60	15	9	5	7	1	7	2	3	1	88	2,969
Sund	2	1	28	7	3	2	10	1	5	1	2	1	50	1,687
Veði	1	1	75	18	3	2	0	0	32	7	3	1	39	1,316
Annað	7	2	4	1	1	1	2	0	63	14	88	29	165	5,567
			21	5	4	2	7	1	5	1	40	13	77	2,598
Staðir														15,99
Gullfoss	25	7	1	0	1	1	1	0	1	0	6	2	35	1,181
Geysir	25	7	1	0	1	1	2	0	1	0	6	2	36	1,215
Mývatn	3	1	0	0	0	0	0	0	0	0	0	0	3	0,101
Eyrbakki	3	1	0	0	0	0	0	0	0	0	0	0	3	0,101
Stokkseyri	3	1	0	0	0	0	0	0	0	0	0	0	3	0,101
Þorlákshöfn	4	1	0	0	0	0	0	0	3	1	0	0	7	0,236
Pingvellir	9	2	0	0	1	1	0	0	4	1	0	0	14	0,472
Þjórsárdalur	2	1	0	0	0	0	0	0	0	0	1	0	3	0,101
Hekla	5	1	0	0	1	1	0	0	1	0	18	6	25	0,843
Laki	0	0	36	9	0	0	0	0	0	0	0	0	36	1,215
Hella	4	1	1	0	2	1	2	0	0	0	0	0	9	0,304
Hvolsvöllur	0	0	1	0	1	1	0	0	0	0	1	0	3	0,101
Akureyri	0	0	0	0	0	0	0	0	0	0	2	1	2	0,067
Blá Lónið	4	1	0	0	1	1	0	0	0	0	0	0	5	0,169
Vestm. eyjar	27	7	4	1	3	2	1	0	10	2	11	4	56	1,889
Landm. laug	4	1	15	4	4	2	3	0	9	2	7	2	42	1,417
Klaustur	4	1	0	0	3	2	0	0	4	1	0	0	11	0,371
Vík	5	1	2	0	0	0	4	0	8	2	0	0	19	0,641
Þórsmörk	9	2	0	0	3	2	16	1	37	8	13	4	78	2,632
Veidivotn	0	0	0	0	0	0	0	0	1	0	0	0	1	0,034
Skaftafell	0	0	24	6	3	2	3	0	2	1	0	0	32	1,08
Reykjavík	5	1	3	1	0	0	0	0	4	1	5	2	17	0,574
Hveragerði	4	1	0	0	0	0	1	0	0	0	1	0	6	0,202
Selfoss	3	2	1	0	1	1	2	0	2	0	0	0	9	0,304

Júlí 1994	Uppgjör könnunar ferðamálafultrúa Suðurlands sumarið 1994										Alls	%
	Selfoss	Klaustur	Vík	Skógar	Hvolsvöll	Hella	Hverag.	Eyrb.	Pingvellir			
Fjöldi %	Fjöldi %	Fjöldi %	Fjöldi %	Fjöldi %	Fjöldi %	Fjöldi %	Fjöldi %	Fjöldi %	Fjöldi %	Fjöldi %		
Íslendingar	243 27	716 57		1100 32	426 42	111 13		147 97			2743	36.01
Útlendingar	652 73	542 43		2350 68	591 58	735 87		4 3			4874	63.99
Gestir alls:	895	1258	0	3450	1017	846	0	151	0	7617		
Aðstoð	115	628		18	66	251		43			1121	
Fyrirspurnir	591	477		720	321	366		8			2483	
Annað	171	148		2731	77	229		100			3456	
Gisting												
Ferðapj. b.	45 5	76 6		32 1	6 1	10 1		0 0			169	2.219
Tjaldsvæði	48 5	119 9		117 3	33 3	35 4		0 0			352	4.621
Hótel	24 3	68 5		17 0	18 2	38 4		0 0			165	2.166
Annað	51 6	29 2		62 2	12 1	10 1		0 0			164	2.153
Ferðir												11,16
Sérleyfisferð	227 25	181 14		89 3	120 12	165 20		0 0			782	10.27
Hestaferð	11 1	4 0		2 0	6 1	1 0		0 0			24	0.315
Skoðunarf.	12 1	74 6		17 0	13 1	3 0		0 0			119	1.562
Flugferðir	20 2	9 1		9 0	33 3	30 4		0 0			101	1.326
Ferjur	36 4	2 0		6 1	5 0	4 0		0 0			53	0.696
Bílaleigur	18 2	5 0		0 0	1 0	10 1		0 0			34	0.446
Annað	35 4	0 0		8 0	3 0	3 0		0 0			49	0.643
Afþreying												15,26
Hestaieigur	19 2	27 2		12 0	11 1	24 3		0 0			93	1.221
Golf	0 0	8 1		0 0	0 0	1 0		0 0			9	0.118
Söfn	14 2	0 0		78 2	0 0	1 0		0 0			93	1.221
Gönguferðir	59 7	182 14		63 2	13 1	8 1		0 0			325	4.267
Sund	9 1	53 4		38 1	7 1	11 1		0 0			118	1.549
Veiðir	13 1	217 17		10 0	71 7	27 3		0 0			121	1.589
Annað	91 10	13 1		27 1	11 1	296 35		0 0			438	5.75
	19 2	86 7			83 8	34 4		13 0			235	3.085
Staðir												18,8
Gullfoss	63 7	0 0		0 0	0 0	13 2		0 0			76	0.998
Geysir	60 7	0 0		0 0	1 0	11 1		0 0			72	0.945
Mývatn	8 1	2 0		0 0	0 0	4 0		0 0			14	0.184
Eyrbakki	13 1	0 0		0 0	0 0	0 0		0 0			13	0.171
Stokkseyri	13 1	0 0		0 0	0 0	0 0		0 0			13	0.171
Portákhöfn	13 1	0 0		1 0	0 0	1 0		0 0			15	0.197
Pingvellir	15 2	1 0		0 0	1 0	0 0		0 0			17	0.223
Þjórsárdalur	7 1	0 0		0 0	3 0	5 1		0 0			15	0.197
Hekla	22 2	6 0		3 0	2 0	40 5		0 0			73	0.958
Laki	5 1	234 19		4 0	2 0	0 0		0 0			245	3.216
Hella	9 1	0 0		8 0	2 0	0 0		0 0			19	0.249
Hvolsvöllur	9 1	1 0		7 0	0 0	5 1		0 0			22	0.289
Akureyri	11 1	5 0		0 0	0 0	0 0		0 0			16	0.21
Blá Lónið	14 2	0 0		0 0	2 0	0 0		0 0			16	0.21
Vestm. eyjar	43 5	2 0		3 0	20 2	23 3		0 0			91	1.195
Landm. laug	128 14	199 16		41 1	24 2	89 11		0 0			481	6.315
Klaustur	27 3	0 0		9 0	1 0	8 1		0 0			45	0.591
Vík	35 4	5 0		31 1	5 0	11 1		0 0			87	1.142
Þórsmörk	39 4	16 1		52 2	46 5	61 7		0 0			214	2.81
Veiðivötn	1 0	0 0		0 0	0 0	3 0		0 0			4	0.053
Skaffafell	24 3	31 2		3 0	4 0	15 2		0 0			77	1.011
Reykjavík	23 3	9 1		2 0	3 0	7 1		0 0			44	0.578
Hveragerði	13 1	0 0		3 0	2 0	2 0		0 0			20	0.263
Selfoss	39 4	0 0		0 0	0 0	9 1		0 0			48	0.63

Ágúst 1994	Uppgjör könnunar ferðamálafultrúa Suðurlands sumarið 1994										Alls	%								
	Selfoss		Klaustur		Vík		Skógar		Hvolsvöll				Hella		Hverag.		Eyrarb.		Þingvellir	
	Fjöldi	%	Fjöldi	%	Fjöldi	%	Fjöldi	%	Fjöldi	%			Fjöldi	%	Fjöldi	%	Fjöldi	%	Fjöldi	%
Íslendingar	162	22	557	54			804	30	302	42	101	14							1926	32,68
Útlendingar	578	78	468	46			1889	70	422	58	610	86							3967	67,32
Gestir alls:	740		1025		0		2693		724		711		0		0		0		5893	
Aðstoð	66		567				49		39		166								887	
Fyrirspurnir	507		224				549		234		268								1782	
Annað	152		185				1917		71		250								2575	
Gisting																				
Ferðabj. b	43	6	63	6			19	1	3	0	10	1							138	2,342
Tjaldsvæði	83	11	99	10			78	3	27	4	39	5							326	5,532
Hótel	20	3	43	4			25	1	9	1	17	2							114	1,934
Annað	62	8	21	2			27	1	5	1	14	2							129	2,189
Ferðir																				12
Sérleyfisferð	220	30	177	17			98	4	102	14	149	21							746	12,66
Hestaferð	1	0	9	1			6	0	0	0	0	0							16	0,272
Skóðunarf	7	1	50	5			11	0	4	1	8	1							80	1,358
Flugferðir	15	2	29	3			16	1	17	2	57	8							134	2,274
Ferjur	54	7	13	1			4	0	3	0	15	2							89	1,51
Bílaeigur	6	1	8	1			1	0	0	0	4	1							19	0,322
Annað	12	2	4	0			0	0	1	0	4	1							21	0,356
Afbreyting																				18,75
Hestaleigur	2	0	6	1			25	1	4	1	5	1							42	0,713
Golf	0	0	6	1			0	0	0	0	0	0							6	0,102
Söfn	10	1	0	0			89	3	0	0	0	0							99	1,68
Gönguferðir	8	1	135	13			20	1	9	1	13	2							185	3,139
Sund	15	2	60	6			35	1	13	2	7	1							130	2,206
Veði	8	1	136	13			0	0	72	10	9	1							89	1,51
Annað	91	12	0	0			19	1	2	0	7	1							119	2,019
			95	9			10	0	82	11	415	58							602	10,22
Staðir																				21,58
Gullfoss	86	12	0	0			0	0	2	0	5	1							93	1,578
Geysir	87	12	1	0			0	0	2	0	5	1							95	1,612
Mývatn	3	0	2	0			1	0	0	0	0	0							6	0,102
Eyrarbakki	9	1	0	0			0	0	0	0	0	0							9	0,153
Stokkseyri	8	1	0	0			0	0	0	0	0	0							8	0,136
Þorlákshöfn	11	1	0	0			2	0	0	0	0	0							13	0,221
Þingvellir	22	3	3	0			0	0	0	0	2	0							27	0,458
Þjórsárdalur	5	1	0	0			0	0	2	0	0	0							7	0,119
Hekla	11	1	4	0			11	0	2	0	48	7							76	1,29
Laki	8	1	149	15			2	0	2	0	5	1							166	2,817
Hella	6	1	2	0			4	0	1	0	0	0							13	0,221
Hvolsvöllur	2	0	0	0			2	0	0	0	1	0							5	0,085
Akureyri	3	0	4	0			0	0	0	0	1	0							8	0,136
Blá Lónið	13	2	4	0			3	0	0	0	0	0							20	0,339
Vestm. eyjar	55	7	10	1			19	1	3	0	41	6							128	2,172
Landm. laug	68	9	153	15			12	0	2	0	76	11							311	5,277
Klaustur	8	1	0	0			0	0	0	0	9	1							17	0,288
Vík	8	1	2	0			6	0	2	2	8	1							26	0,441
Þórsmörk	19	3	7	1			48	2	48	7	47	7							169	2,868
Veðivötn	1	0	0	0			0	0	0	0	0	0							1	0,017
Skaffafell	17	2	25	2			6	0	0	0	9	1							57	0,967
Reykjavík	22	3	2	0			0	0	2	0	7	1							33	0,56
Hveragerði	6	1	2	0			0	0	0	0	1	0							9	0,153
Selfoss	1	0	0	0			2	0	2	0	5	1							10	0,17

Sumarið 1994	Uppgjör könnunar ferðamálafultrúa Suðurlands sumarið 1994										Alls	%								
	Selfoss		Klaustur		Vík		Skógar		Hvolsvöll				Hella		Hverag.		Eyrarb.		Þingvellir	
	Fjöldi	%	Fjöldi	%	Fjöldi	%	Fjöldi	%	Fjöldi	%			Fjöldi	%	Fjöldi	%	Fjöldi	%	Fjöldi	%
Íslendingar	693	32	1531	57			2458	33	960	44	276	15							5918	36,42
Útlendingar	1445	68	1161	43			4903	67	1235	56	1589	85							10333	63,58
Gestir alls:	2138		2692		0		7361		2195		1865		0		0		0		16251	
Aðstoð	248		1350				96		147		520								2361	
Fyrirspurnir	1371		875				1377		635		765								5023	
Annað	482		406				5724		447		553								7612	
Gisting																				
Ferðabj. b	98	5	156	6			55	1	10	0	22	1							341	2,098
Tjaldsvæði	149	7	255	9			208	3	81	4	79	4							772	4,75
Hótel	48	2	133	5			47	1	35	2	64	3							327	2,012
Annað	135	6	56	2			93	1	22	1	27	1							333	2,049
Ferðir																				10,91
Sérleyfiferð	513	24	389	14			198	3	255	12	333	18							1688	10,39
Hestaferð	15	1	19	1			12	0	8	0	5	0							59	0,363
Skoðunarf.	38	2	156	6			31	0	22	1	18	1							265	1,631
Flugferðir	53	2	48	2			28	0	61	3	99	5							289	1,778
Ferjur	114	5	18	1			16	0	10	0	21	1							179	1,101
Bílaleigur	26	1	13	0			1	0	1	0	16	1							57	0,351
Annað	55	3	10	0			16	0	4	0	15	1							100	0,615
Afbreyting																				16,23
Hestaleigur	26	1	37	1			39	1	16	1	46	2							164	1,009
Golf	0	0	19	1			0	0	0	0	1	0							20	0,123
Sófn	27	1	2	0			184	2	1	0	4	0							218	1,341
Gönguferðir	74	3	377	14			90	1	29	1	24	1							594	3,655
Sund	32	1	141	5			83	1	25	1	20	1							301	1,852
Veði	24	1	428	16			10	0	175	8	39	2							248	1,526
Annað	203	9	17	1			48	1	76	3	391	21							735	4,523
	19	1	202	8			17	0	170	8	489	26							897	5,52
Staðir																				19,55
Gullfoss	179	8	1	0			1	0	3	0	24	1							208	1,28
Geysir	180	8	2	0			2	0	4	0	22	1							210	1,292
Mývatn	14	1	4	0			1	0	0	0	4	0							23	0,142
Eyrarbakki	26	1	0	0			0	0	0	0	0	0							26	0,16
Stokkseyri	24	1	0	0			0	0	0	0	0	0							24	0,148
Þorlákshöfn	36	2	0	0			3	0	3	0	1	0							43	0,265
Þingvellir	53	2	4	0			0	0	5	0	2	0							64	0,394
Þjórsárdalur	14	1	0	0			0	0	5	0	6	0							25	0,154
Hekla	41	2	10	0			14	0	5	0	106	6							176	1,083
Laki	13	1	419	16			6	0	4	0	5	0							447	2,751
Hella	19	1	3	0			14	0	3	0	0	0							39	0,24
Hvolsvöllur	11	1	2	0			9	0	0	0	7	0							29	0,178
Akureyri	14	1	9	0			0	0	0	0	3	0							26	0,16
Blá Lónið	31	1	4	0			3	0	2	0	0	0							40	0,246
Vestm. eyjar	135	6	16	1			23	0	33	2	75	4							282	1,735
Landm. laug	201	9	367	14			56	1	35	2	172	9							831	5,114
Klaustur	41	2	0	0			9	0	5	0	17	1							72	0,443
Vík	50	2	9	0			41	1	15	1	19	1							134	0,825
Þórsmörk	67	3	23	1			116	2	131	6	121	6							458	2,818
Veidivötn	2	0	0	0			0	0	1	0	3	0							6	0,037
Skaffafell	41	2	80	3			12	0	6	0	24	1							163	1,003
Reykjavík	56	3	14	1			2	0	9	0	19	1							100	0,615
Hveragerði	23	1	2	0			4	0	2	0	4	0							35	0,215
Selfoss	43	2	1	0			4	0	4	0	14	1							66	0,406

Sumarið 1994	Uppgjör könnunar ferðamálafultrúa Suðurlands sumarið 1994										Alls	%								
	Selfoss		Klaustur		Vík		Skógar		Hvolsvöll				Hella		Hverag.		Eyrarb.		Þingvellir	
	Fjöldi	%	Fjöldi	%	Fjöldi	%	Fjöldi	%	Fjöldi	%			Fjöldi	%	Fjöldi	%	Fjöldi	%	Fjöldi	%
Íslendingar	693	32	1531	57	101	52	2458	33	960	44	276	15			174	98			6193	37,25
Útlendingar	1445	68	1161	43	94	48	4903	67	1235	56	1589	85			4	2			10431	62,75
Gestir alls:	2138		2692		195		7361		2195		1865			0		178		0	16624	
Aðstoð	248		1350		77		96		147		520				43				2481	
Fyrirspurnir	1371		875		90		1377		635		765				8				5121	
Annað	482		406		36		5724		447		553				127				7775	
Gisting																				
Ferðabj. b	98	5	156	6	9	5	55	1	10	0	22	1			0	0			350	2.105
Tjaldsvæði	149	7	255	9	6	3	208	3	81	4	79	4			0	0			778	4,68
Hótel	48	2	133	5	6	3	47	1	35	2	64	3			0	0			333	2.003
Annað	135	6	56	2	3	2	93	1	22	1	27	1			0	0			336	2.021
Ferðir																				10,81
Sérleyfisferð	513	24	389	14	7	4	198	3	255	12	333	18			0	0			1695	10,2
Hestaferð	15	1	19	1	2	1	12	0	8	0	5	0			0	0			61	0,367
Skóðunarf.	38	2	156	6	19	10	31	0	22	1	18	1			0	0			284	1,708
Flugferðir	53	2	48	2	4	2	28	0	61	3	99	5			0	0			293	1,763
Ferjur	114	5	18	1	27	14	16	0	10	0	21	1			0	0			206	1,239
Bílaleigur	26	1	13	0	0	0	1	0	1	0	16	1			0	0			57	0,343
Annað	55	3	10	0	1	1	16	0	4	0	15	1			0	0			101	0,608
Afþreying																				16,22
Hestaleigur	26	1	37	1	1	1	39	1	16	1	46	2			0	0			165	0,993
Gölf	0	0	19	1	0	0	0	0	0	0	1	0			0	0			20	0,12
Söfn	27	1	2	0	1	1	184	2	1	0	4	0			0	0			219	1,317
Gönguferðir	74	3	377	14	9	5	90	1	29	1	24	1			0	0			603	3,627
Sund	32	1	141	5	3	2	83	1	25	1	20	1			0	0			304	1,829
Veði	24	1	428	16	3	2	10	0	175	8	39	2			0	0			251	1,51
Annað	203	9	17	1	1	1	48	1	76	3	391	21			0	0			736	4,427
	19	1	202	8	4	2	17	0	170	8	489	26			24	13			925	5,564
Staðir																				19,39
Gullfoss	179	8	1	0	1	1	1	0	3	0	24	1			0	0			209	1,257
Geysir	180	8	2	0	1	1	2	0	4	0	22	1			0	0			211	1,269
Mývatn	14	1	4	0	0	0	1	0	0	0	4	0			0	0			23	0,138
Eyrarbakki	26	1	0	0	0	0	0	0	0	0	0	0			0	0			26	0,156
Stokkseyri	24	1	0	0	0	0	0	0	0	0	0	0			0	0			24	0,144
Þorlákshöfn	36	2	0	0	0	0	3	0	3	0	1	0			0	0			43	0,259
Þingvellir	53	2	4	0	1	1	0	0	5	0	2	0			0	0			65	0,391
Þjórsárdalur	14	1	0	0	0	0	0	0	5	0	6	0			0	0			25	0,15
Hekla	41	2	10	0	1	1	14	0	5	0	106	6			0	0			177	1,065
Laki	13	1	419	16	0	0	6	0	4	0	5	0			0	0			447	2,689
Hella	19	1	3	0	2	1	14	0	3	0	0	0			0	0			41	0,247
Hvolsvöllur	11	1	2	0	1	1	9	0	0	0	7	0			0	0			30	0,18
Akureyri	14	1	9	0	0	0	0	0	0	0	3	0			0	0			26	0,156
Blá Lónið	31	1	4	0	1	1	3	0	2	0	0	0			0	0			41	0,247
Vestm. eyjar	135	6	16	1	3	2	23	0	33	2	75	4			0	0			285	1,714
Landm laug	201	9	367	14	4	2	56	1	35	2	172	9			0	0			835	5,023
Klaustur	41	2	0	0	3	2	9	0	5	0	17	1			0	0			75	0,451
Vík	50	2	9	0	0	0	41	1	15	1	19	1			0	0			134	0,806
Þórsörk	67	3	23	1	3	2	116	2	131	6	121	6			0	0			461	2,773
Veidivötn	2	0	0	0	0	0	0	0	1	0	3	0			0	0			6	0,036
Skaftafell	41	2	80	3	3	2	12	0	6	0	24	1			0	0			166	0,999
Reykjavík	56	3	14	1	0	0	2	0	9	0	19	1			0	0			100	0,602
Hveragerði	23	1	2	0	0	0	4	0	2	0	4	0			0	0			35	0,211
Selfoss	43	2	1	0	1	1	4	0	4	0	14	1			0	0			67	0,403

Aðrar fyrirspurnir á Upplýsingamiðstöð Suðurlands sumarið 1994

Júní 1994

Snæfellsnes	1 fyrirspurn
Höfn í Hornafirði	2 fyrirspurnir
Pingborg	1 fyrirspurn
Flúðir	1 fyrirspurn
Ásbyrgi	1 fyrirspurn
Selfoss	3 fyrirspurnir
Mýrdalsjökull	2 fyrirspurnir
Hengilinn	1 fyrirspurn
Grímsnes	1 fyrirspurn

Júlí 1994

Snæfellsnes	9 fyrirspurnir	Tröllaskagi	1 fyrirspurn
Höfn í Hornafirði	2 fyrirspurnir	Stöng	1 fyrirspurn
Askja	1 fyrirspurn	Ísafjörður	1 fyrirspurn
Kerlingafjöll	1 fyrirspurn	Rangárvallasýsla	2 fyrirspurnir
Húsafell	1 fyrirspurn	Eyjafljóttur	1 fyrirspurn
Grænland	3 fyrirspurnir	Laugarvatn	1 fyrirspurn
Uppsveitir	2 fyrirspurnir	Hveravellir	2 fyrirspurnir
Hengilinn	10 fyrirspurnir	Krísuvík	2 fyrirspurnir
Sprengisandur	5 fyrirspurnir	Skálholt	2 fyrirspurnir
Skógar	8 fyrirspurnir	Grindavík	4 fyrirspurnir
Hvítá	1 fyrirspurn	Hvalfjörður	1 fyrirspurn
Hafnarfjörður	2 fyrirspurnir	Hálendisvegi	2 fyrirspurnir
Sauðárkrókur	2 fyrirspurnir	Veðrið	19 fyrirspurnir
Vestfirðir	4 fyrirspurnir	Banka	1 fyrirspurn
Siglufjörður	1 fyrirspurn	Snjósleðaferðir	6 fyrirspurnir
Vesturland	2 fyrirspurnir	Húsdýragarð	3 fyrirspurnir
Austurland	2 fyrirspurnir		

Ágúst 1994

Strandarkirkja	1 fyrirspurn
Lónsöræfi	1 fyrirspurn
Askja	3 fyrirspurnir
Borgarfjörður	2 fyrirspurnir
Egilsstaðir	1 fyrirspurn
Keflavík	2 fyrirspurnir
Flúðir	1 fyrirspurn
Hengilinn	4 fyrirspurnir
Sprengisandur	4 fyrirspurnir
Skógar	5 fyrirspurnir
Laugarás	1 fyrirspurn
Laugarvatn	7 fyrirspurnir
Krísuvík	2 fyrirspurnir
Vestfirðir	6 fyrirspurnir
Grindavík	5 fyrirspurnir
Hvalkjöt	4 fyrirspurnir
Hjólaleiga	3 fyrirspurnir
Færð á vegum	11 fyrirspurnir
Veðrið	19 fyrirspurnir
Gjaldeyrisskipti	6 fyrirspurnir
Snjósleðaferðir	2 fyrirspurnir
Reiðleiðir	2 fyrirspurnir
Ölfusárbrú lokuð	11 fyrirspurnir

Aðrar fyrirspurnir á Upplýsingamiðstöðinni á Hellu sumarið 1994

Júní 1994

Júlí 1994

Ágúst 1994

Árbæjarfoss	1 fyrirspurn
Leirubakka	4 fyrirspurnir
Sprengisand	7 fyrirspurnir
Mýrdalsjökul	3 fyrirspurnir
Seyðisfjörð	2 fyrirspurnir
Vestfirði	1 fyrirspurn
Höfn	1 fyrirspurn
Eldgjá	2 fyrirspurnir
Banka	16 fyrirspurnir
Pósthús	29 fyrirspurnir
Landsmót hestam	3 fyrirspurnir
Verslun	5 fyrirspurnir
Leigubíla	1 fyrirspurn
Ástand vega	34 fyrirspurnir
Veður	20 fyrirspurnir

Hveravellir	2 fyrirspurnir
Leirubakka	5 fyrirspurnir
Sprengisand	3 fyrirspurnir
Dyrhólaey	5 fyrirspurnir
Seyðisfjörð	1 fyrirspurnir
Galtalækur	1 fyrirspurn
Rangárvallaafreittur	1 fyrirspurn
Eldgjá	2 fyrirspurnir
Vatnajökull	2 fyrirspurnir
Skálholt	2 fyrirspurnir
Stöng	2 fyrirspurnir
Fjallabak s	3 fyrirspurnir
Laugarv.	1 fyrirspurn
Banka	3 fyrirspurnir
Pósthús	25 fyrirspurnir
Hellana	8 fyrirspurnir
Reiðhjólaleigu	1 fyrirspurn
Gjaldeyrisskipti	10 fyrirspurnir
Ástand vega	31 fyrirspurnir
Veður	18 fyrirspurnir

Aðrar fyrirspurnir á Upplýsingamiðstöðinni á Klaustri sumarið 1994

Júní 1994

Skálafellsjökul	1 fyrirspurn
Dverghamra	1 fyrirspurn
Nyrðri Fjallabaksleið	3 fyrirspurnir
Skóga	1 fyrirspurn
Ófærufoss	3 fyrirspurnir
Núpsstað	1 fyrirspurn
Landbrotshóla	1 fyrirspurn
Núpsvötn	1 fyrirspurn
Systravatn	2 fyrirspurnir
Prestsb. kirkju	2 fyrirspurnir

Í tvígang var einnig spurt um verslun og veður.

Júlí 1994

Skálafellsjökul	2 fyrirspurn
Dverghamra	3 fyrirspurn
Höfn í Hornafirði	1 fyrirspurn
Skjaldbreið	1 fyrirspurn
Kjölur	1 fyrirspurn
Kerlingarfjöll	1 fyrirspurn
Vatnajökull	1 fyrirspurn
Eldmessutangi	2 fyrirspurnir
Systravatn	13 fyrirspurnir
Ingólfshöfði	1 fyrirspurn
Meðalland	3 fyrirspurnir
Snæfell	2 fyrirspurnir
Banki	2 fyrirspurnir
Kaupfélagið	7 fyrirspurnir
Pósthúsið	7 fyrirspurnir
Póstkort	2 fyrirspurnir
Veðrið	103 fyrirspurnir
Fjallvegi	6 fyrirspurnir

Ágúst 1994

Grænalón	2 fyrirspurn
Eldmessutangi	2 fyrirspurnir
Systravatn	21 fyrirspurnir
Veðrið	38 fyrirspurnir
Snjósleðaferðir	2 fyrirspurnir

Aðrar fyrirspurnir á Upplýsingamiðstöðinni á Skógum sumarið 1994

Júní 1994

Sólheimajökul	2 fyrirspurnir
Vatnajökul	1 fyrirspurn
Jökulsárlón	8 fyrirspurnir
Verslun	2 fyrirspurnir

Júlí 1994

Athyglisverða staði	8 fyrirspurnir
Ófærufoss	9 fyrirspurnir
Heiðarvatn	8 fyrirspurnir
Fjallab. syðri	6 fyrirspurnir
Kvernufoss	6 fyrirspurnir
Drangshlíð	5 fyrirspurnir
Lágsv. Ánessýslu	3 fyrirspurnir
Dyrhólaey	8 fyrirspurnir
Fjöruna	1 fyrirspurn
Hálsnefshelli	2 fyrirspurnir
Fjallabak nyrðra	6 fyrirspurnir
Seljavelli	3 fyrirspurnir
Núpsstaður	3 fyrirspurnir
Ástand vega	7 fyrirspurnir
Veðrið	50 fyrirspurnir
Verslun	63 fyrirspurnir
Síma	39 fyrirspurnir
Banka	7 fyrirspurnir
Veitingastað	9 fyrirspurnir
Verkstaði	2 fyrirspurnir
Lækna	4 fyrirspurnir
Bensínstöð	6 fyrirspurnir

Ágúst 1994

Hvar má sjá lunda	2 fyrirspurnir
Ófærufoss/Eldgjá	4 fyrirspurnir
Stöng	2 fyrirspurnir
Þjóðveldisbær	2 fyrirspurnir
Eyjafjallajökul	2 fyrirspurnir
Drangshlíð	2 fyrirspurnir
Paradísarhellir	1 fyrirspurn
Dyrhólaey	7 fyrirspurnir
Fjöruna/sjóinn	4 fyrirspurnir
Landeyjar	2 fyrirspurnir
Jökulsárlón	2 fyrirspurnir
Jökulsá á Sólh.sand	13 fyrirspurnir
Fell	3 fyrirspurnir
Veðrið	17 fyrirspurnir
Verslun	64 fyrirspurnir
Síma	52 fyrirspurnir
Banka	3 fyrirspurnir
Veitingastað	28 fyrirspurnir
Pósthús	2 fyrirspurnir
Reiðhjólaleiga	1 fyrirspurn
Bensínstöð	3 fyrirspurnir
Gönguferð með Skógá	2 fyrirspurnir

Aðrar fyrirspurnir á Upplýsingamiðstöðinni á Hvolsvelli sumarið 1994

Júní 1994

Köttlu	2 fyrirspurnir
Galtalæk	1 fyrirspurn

Júlí 1994

Laugarvatn	1 fyrirspurn
Flúðir	1 fyrirspurn
Fjallabak syðra	1 fyrirspurn
Jöklaferðir	2 fyrirspurnir
Batsferðir í V-eyjum	2 fyrirspurnir
Þvottaáðstöðu	1 fyrirspurn
Hvalaskoðun	2 fyrirspurnir
Hjólreiðahátíð	24 fyrirspurnir

Ágúst 1994

Fjallabak syðra	1 fyrirspurn
Fossar í nágrenni	2 fyrirspurnir
Færð á vegum	1 fyrirspurnir
Veður	1 fyrirspurn
Reiðhjólaleigu	4 fyrirspurnir

