

Markaðs- og atvinnumálaskrifstofa Reykjanesbæjar

1996

Febrúar 1997

Formáli

Markaðs- og atvinnumálaskrifstofa Reykjanesbæjar (MOA) er nú að hefja sitt þriðja starfsár. Það voru töluverðar væntingar gerðar til skrifstofunnar þegar hún byrjaði, og ekki síst vegna þess að verið var að samræma hina ýmsu þætti atvinnumála undir eina stjórn. Það var ekki laust við að raddir heyrðust í þá veru að þetta væri ein stofnunin enn, sem hvorki yrði fugl né fiskur, þar sem samstaða um jafn stóran málaflokk og atvinnumál gæti aldrei orðið að veruleika. Þessar raddir hafa þagnað ein af annarri, enda M.O.A sannað tilverurétt sinn og má benda á fjölmörg dæmi því til stuðnings.

Það hefur oft verið sagt að góðir hlutir gerast á löngum tíma og verður það að teljast rétt ef mál eru skoðuð ofan í kjölinn sem hafa orðið að veruleika og önnur ekki.

Það hefur verið styrkur MOA að vera samnefnari fyrir öll sveitarfélögin hér á Suðurnesjum í ýmsum málaflokkum atvinnumála, þar sem aðgengi upplýsinga og meðferð mála taka þá styttri tíma en ella. Þetta á sérstaklega við um stóra málaflokka s.s. ferðapjónustu, stóriðju og annað er snertir Suðurnesin á heildina. Við þurfum að gera okkur ljóst að tímar eru að breytast og þurfum við sífellt að endurskoða okkar innra starf til að dragast ekki aftur úr. Einnig þarf að endurskoða fjármögnun MOA með tilliti til hlutfallaskiptingar á milli sveitarfélagana, þar sem nú er komin ákveðin reynsla sem hægt er að nota sem viðmiðun. Hlutfallaskipting eftir íbúafjölda þarf ekki endilega að vera besti kosturinn, og þarf því að skoða þessi mál vel með sanngirni að leiðarljósi.

Mikil áhersla hefur verið lögð á að skilgreina öll verkefni sem berast og er notað sérstakt verkþókhald sem heldur utan um alla þætti þeirra verkefna sem berast skrifstofunni, og hægt er að sjá þá hér í samantekt aftar. Þar kemur fram fjöldi verkefna, kostnaður við verkefni og aðrar nauðsynlegar upplýsingar. Þetta gerir okkur kleyft að sjá á milli ára hvar áherslur í atvinnumálum liggja og af því lærum við og getum þá hugsanlega bætt okkur í samræmi við það.

Ef litið er á árið 1997, þá er ljóst að fjölmörg verkefni bíða úrlausna, og töluverðar væntingar til margra þeirra, enda má fullyrða að Suðurnesin eru með nokkra sérstöðu vegna alþjóðafflugvallar, og eru þar miklir möguleikar í framtíðinni ef við kunnum að nýta okkur þá.

Vandamálið við stefnumótun og setningu skynsamlegra markmiða til lengri tíma, er mjög oft að skammur tími er til undirbúnings og rannsókna á grunnþáttum. Kröfur um árangur strax er vandamál hér á Íslandi, og oft erfitt við að eiga. Það eru margir hagsmunir sem þurfa að fara saman, og oft er verið að rífast um einhverja aura, meðan stórar upphæðir fara út og suður í einhver verkefni sem aldrei voru gerðar kröfur um árangur.

Lengri tíma hagsmunir Suðurnesja eru ferðaþjónusta. Markaðssetja þarf svæðið og leggja mikla áherslu á innanlandsmarkað. Við þurfum m.a að byggja hér sumarbústaðabyggð, þar sem verkalýðsfélögum og öðrum utan af landi sem og hér heima er leigt til lengri og skemmri tíma. Byggja þarf upp góða aðstöðu, til að fá ferðamenn til að stoppa hér í skemmri eða lengri tíma. Þá þarf að horfa til minnst 10 ára og helst lengur við stefnumótun og setningu markmiða. Auknar kröfur í umhverfismálum og aukin áhersla á ferðaþjónustu setja okkur skorður og þurfum við því að skoða vel hvemig við viljum að hér verði umhorfs eftir 20 ár. Það má spyrja hvers konar sjónmengun eða aðra mengun viljum við hafa hér í framtíðinni, hvemig ætlum við að halda utan um umhverfið? Látum við peningaleg sjónarmið ráða, eða setjum við okkur einhver önnur markmið? Eitt er þó nokkuð ljóst, umhverfið er að breytast og það hratt. Nú sjást ýmis betri teikn á lofti en sést hafa um nokkurn tíma og þarf því að bregðast rétt við þeim og taka skynsamar ákvarðanir þar að lútandi þessu svæði til framdráttar.

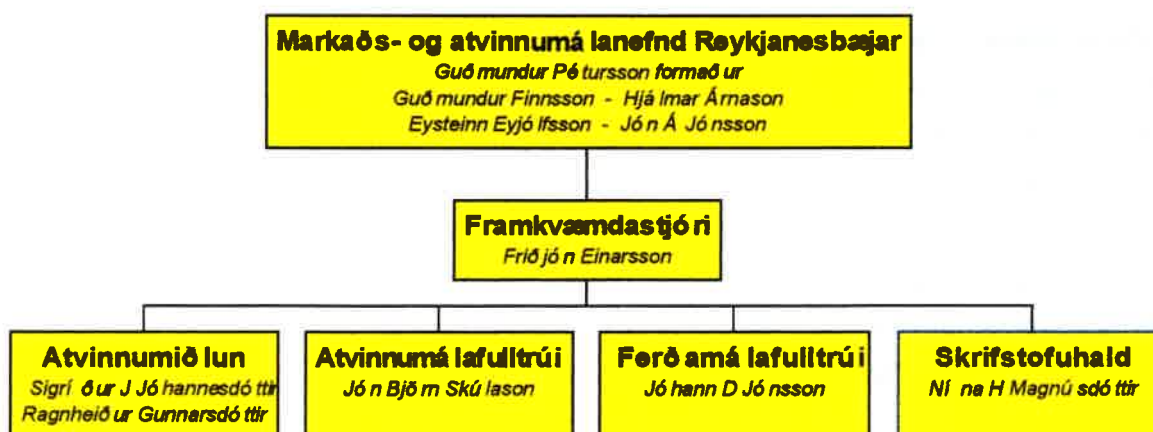
Stjórn MOA þakkar starfsfólki fyrir frábær störf en auðlegð hvernar stofnunar eða fyrirtækis er gott starfsfólk. Við þökkum Sambandi sveitarfélaga á Suðurnesjum og sveitarstjórnnum gott samstarf ásamt Bygðastofnun og Hitaveitu Suðurnesja.

Guðmundur Pétursson
Formaður M.O.A

Skipulag og starfsemi

- Stjórn Markaðs- og atvinnumálaskrifstofunnar er skipuð fimm mönnum sem kjörnir eru af bæjarstjórn Reykjaneshæjar. Stjórnin hélt 14 fundi á árinu auk þess sem mikil samskipti hafa verið á milli starfs- og stjórnarmanna utan reglulegra funda stjórnar.
- Skrifstofan gerði samning s.l. sumar við Samband sveitarfélaga á Suðurnesjum og Byggðastofnun og munu samningsaðilar standa fyrir sérstöku þriggja ára verkefni sem felur í sér samræmt og skipulagt atvinnuþróunarstarf á Suðurnesjum.
- Framkvæmdastjóri annast daglega stjórn skrifstofunnar en starfsemin skiptist að meginhluta í fjögur svið.
 1. Atvinnuráðgjöf
 2. Atvinnumiðlun
 3. Ferðaþjónusta
 4. Markaðssetning
- Helstu samstarfsaðilar skrifstofunnar eru fyrirtæki, stofnanir og einstaklingar á Suðurnesjum auk landssamtaka og stofnana á sviði atvinnuþróunar og ferðaþjónustu.

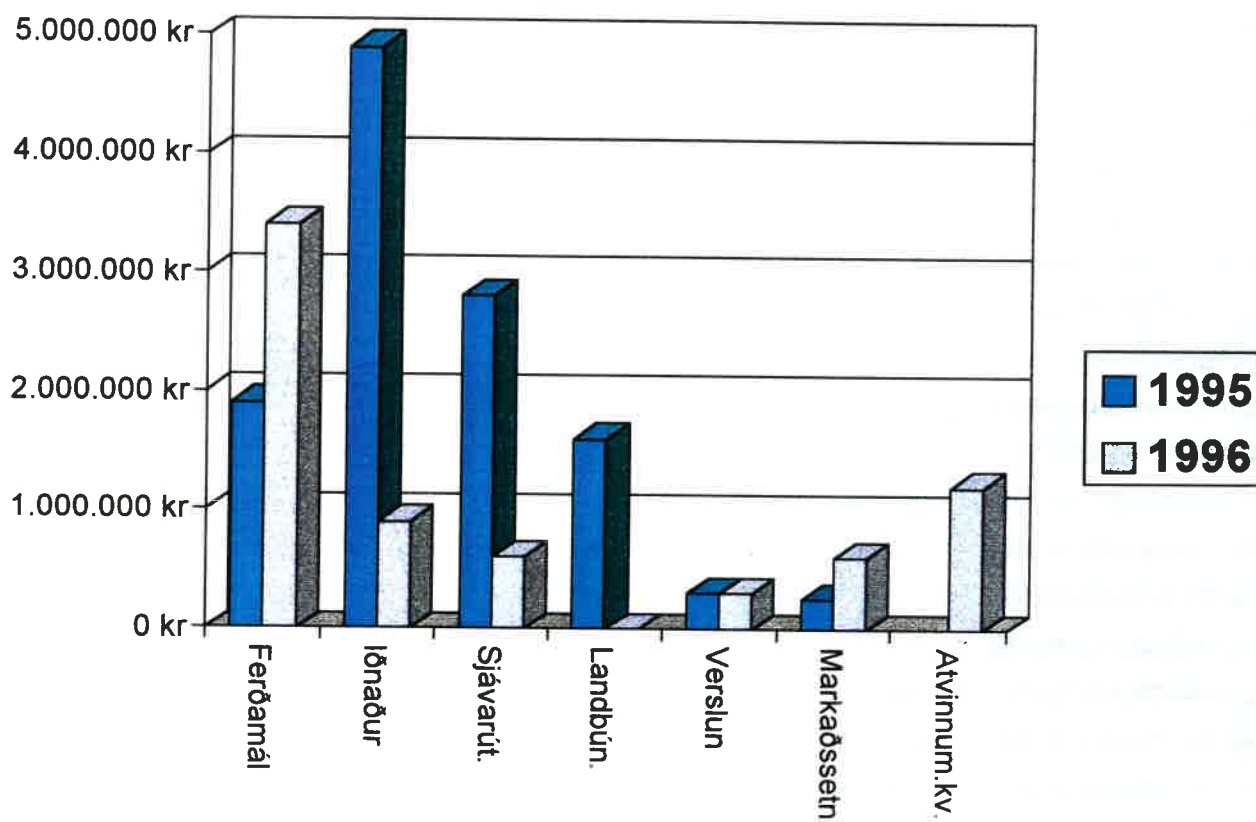
Skipurit



Verkefni 1996

Styrkir v / atvinnumála

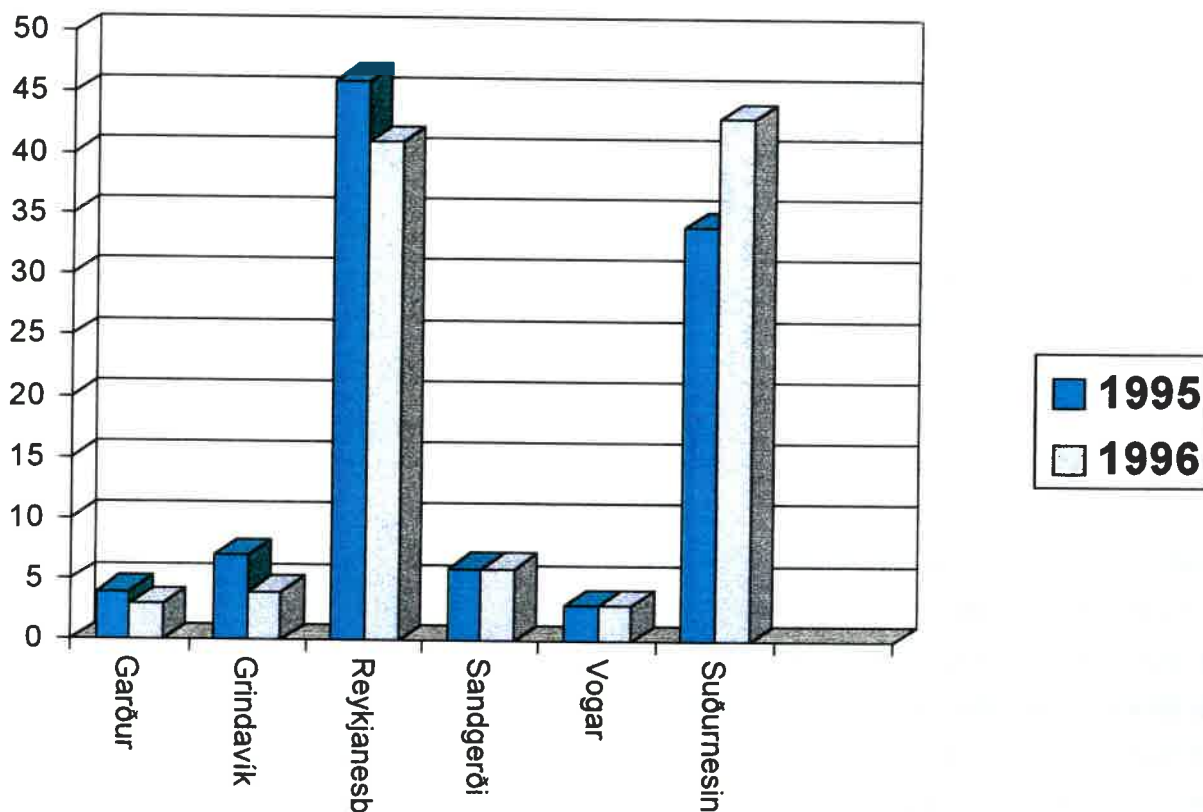
- Hluti af starfi MOA er aðstoð við fyrirtæki og einstaklinga við gerð styrkumsókna. Hér að neðan sést hvernig skipting er á milli atvinnugreina og breytingar á milli árána 1995 -1996. Árið 1996 fengust 7 milljónir vegna þessa samstarfs en 12 milljónir 1995.
- Á síðasta ári varð umtalsverður samdráttur í beinum styrkveitingum til atvinnustarfsemi hér á landi miðað við undanfarin ár og í ljós kom að Suðurnesin báru skarðan hlut frá borði miðað við 1996.
- Styrkþegar eru sjálfir ábyrgir fyrir þeim umsóknum sem lagðar eru til grundvallar öllum styrkveitingum og oft á tíðum þurfa umsækjendur að leggja til umtalsverða vinnu til að umsókn teljist hæf. Skrifstofan hefur aðstoðað fjölmarga umsækjendur við þessa vinnu og væntanlega mun þessi starfsemi skrifstofunnar aukast á næstu árum vegna aukinna krafna til fyrirtækja um bættu innri stjórnun.



Verkefni 1996

Skipting verkefna eftir sveitarfélögum

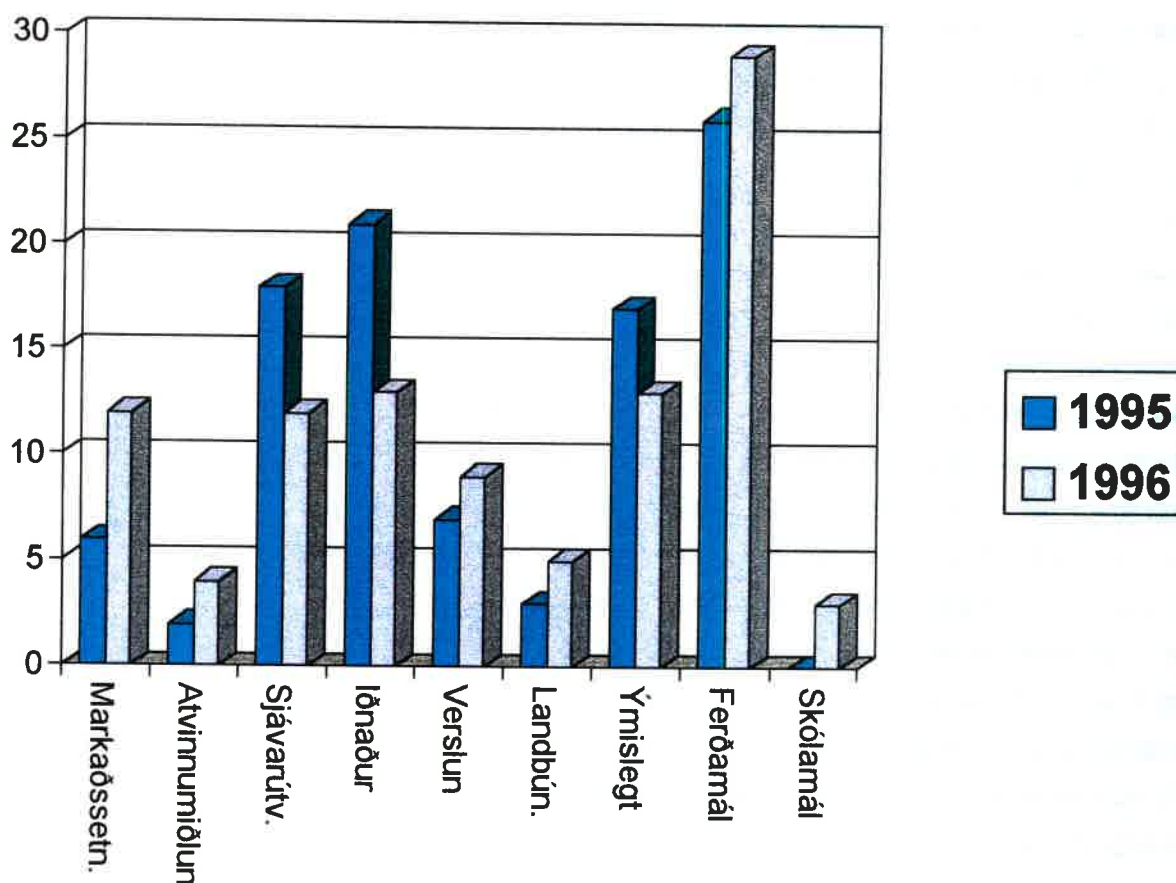
- Eftir að skrifstofan gerði þjónustusamning við sveitarfélögin á Suðurnesjum vorið 1995, stækkaði starfssvæðið umtalsvert enda Reykjanesbær eini stofnaaðili skrifstofunnar. Verkefnum skrifstofunnar er skipt niður eftir sveitarfélögum og reynt að halda vel utan um skráningu þeirra þó svo að oft sé erfitt að festa verkefni eftir svæðum. Suðurnesin eru eitt atvinnusvæði og breytingar á vinnumarkaði eins sveitarfélags hefur áhrif á önnur sveitarfélög enda miklar hreyfingar á vinnuafli milli sveitarfélaga.
- Skipting verkefna eftir sveitarfélögum er mjög svipuð árin 1995 og 1996, það er helst að hluti Suðurnesjanna sem heild sé að aukast. Sérstaklega er hlutur ferðaþjónustunnar að aukast svo og öll markaðssetning og kynningarstarf. Styrkur sveitarfélaganna á Suðurnesjum er samvinna þeirra og sameiginlegir hagsmunir og því munu verkefni frekar greinast í framtíðinni sem Suðurnesjaverkefni, hvar svo sem þau eru staðsett.



Verkefni 1996

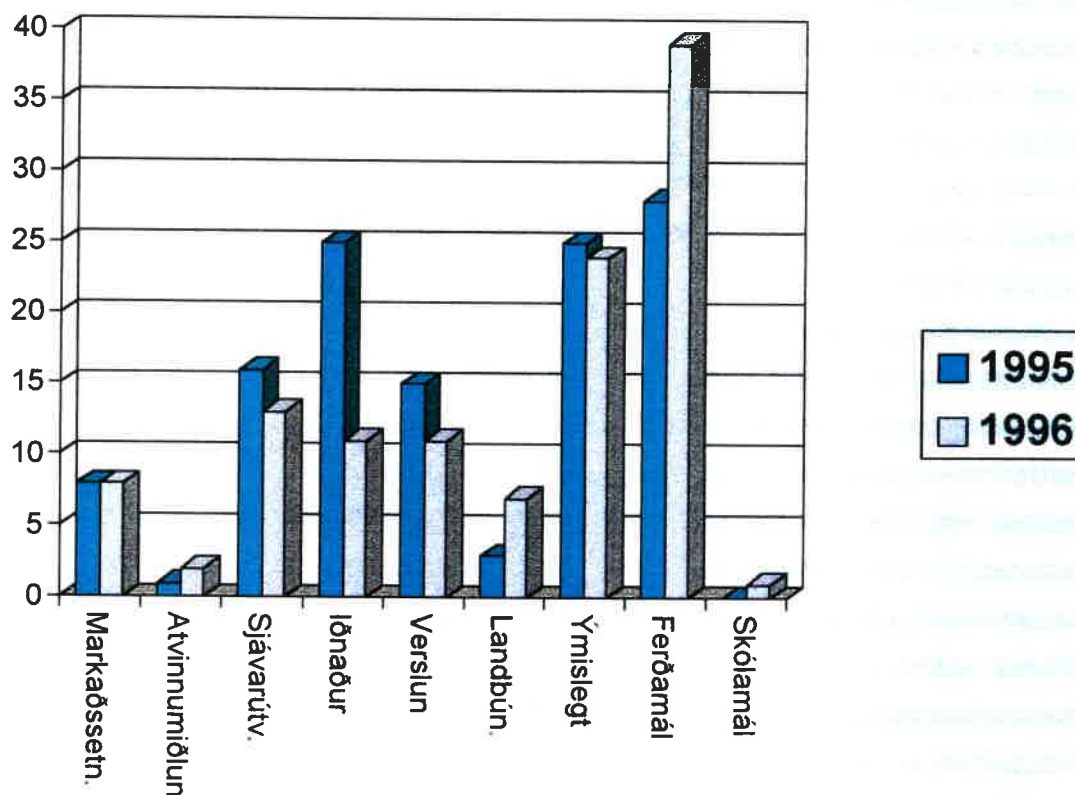
Skipting vinnutíma eftir málaflokkum

- Verkefnin sem skrifstofan vinnur að hverju sinni er skipt niður í málaflokka en þó ber að varast að líta á skiptinguna sem algilda. Helstu breytingar 1996 voru aukin áhersla á markaðssetningu Suðurnesjanna og aukin áhersla á gildi ferðapjónustunnar.
- Helstu nýjungar 1996 voru verkefni á sviði skólamála og atvinnumiðlunar og munu þau taka aukinn tíma í framtíðinni.
- Áberandi er að minni tími við gerð styrk- og lánsúmsókna gerir það að verkum að vinnutími við *lðnað* hefur minnkað töluvert frá árinu áður.



Verkefni 1996 Fjöldi verkefna

- Öll erindi sem berast skrifstofunni eru flokkuð og skráð sérstaklega eftir málaflokkum og þannig er hægt að rekja breytingar á milli ára og hugsanlega má draga einhverja ályktanir í kjölfarið. Áberandi er aukinn þáttur ferðapjónustunnar og minni verkefni í iðnaði eins og áður hefur komið fram.
- Verkefnin eru misstór og taka mismunandi langan tíma og því er varasamt að bera saman upplýsingar um fjölda verkefna á milli ára, án nánari upplýsinga um vinnutíma, lengd og eðli þeirra.
- Verkefnin voru samtals 116 árið 1996 í samanburði við 121 verkefni 1995.
- Verkefnum lokið á árinu voru 80 en 36 verkefni halda áfram fram á næsta ár.



Ferðapjónusta á Suðurnesjum Ágrip 1996

Ferðapjónustu á Suðurnesjum átti sitt besta viðskiptaár á s.l. ári. Erfitt er að gera grein fyrir fjölda ferðamanna um svæðið á hverju ári en hins vegar má sjá hreyfinguna með því að skoða gistitölur sem skráðar eru á Suðurnesjum og svo með viðtölum við aðila innan ferðapjónustunnar. Veruleg aukning varð á viðskiptum gististaða sama hvaða nafni þeir nefnast. Samkvæmt tölum sem fyrir liggja í dag, má gera ráð fyrir nálægt 20% gistinátta aukningu á svæðinu s.l. ár. Þetta hefur gerst þrátt fyrir það að nánast allt Grænlandsflug Flugleiða hefur færst til Reykjavíkurflugvallar. En eins og nærri má geta hafði það töluverð áhrif á aukningu viðskipta undanfarin ár að sú flugstarfsemi var framkvæmd frá Keflavíkurflugvelli. Þá hafa fyrirspurnir til skrifstofunnar stóraukist og eftirspurn á ferðakaupstefnum hefur margfaldast.

Af ofangreindu má fúslega draga þá ályktun að stefna Suðurnesjamanna í markaðssetningu og kynningu hefur skilað árangri. Má þar fyrst og fremst nefna það sjónarmið að sameiginlega höfum við töluvert að bjóða, góða breidd í ferðapjónustu, fjölda staða, hvar góða fyrirgreiðslu er að fá og fjölbreytt framboð þjónustu.

Við höfum haft þá stefnu að leiðarljósi að rasa ekki um ráð fram í fjárfestingum í ferðapjónustu heldur byggja upp það sem fyrir er með aukna nýtingu í huga. Nú er hins vegar sá tími kominn að huga þarf að uppbyggingu frekari afþreyingar fyrir gesti okkar. Nokkrir góðir möguleikar eru fyrir hendi, en fjárfesta vantar. Reykjanes hefur mikla möguleika á alls kyns útivistar- náms- og fræða- ferðamennsku, þættir sem eru fyrir alla fjölskylduna.

Stefnumótunarvinna er hafin fyrir ferðapjónustu á Suðurnesjum. Næstu vikur fer vinnan við stefnumótunina að færast út á markaðinn. Nauðsynlegt er að aðilar í ferðapjónustu og sveitarstjórnarmenn að jöfnu komi að þessu verkefni sem verður bæði svæðisskipt og sameiginlegt. Þarna mun fara fram ákveðin hugmyndavinna og tillögugerð um stefnu, aðferðir og framkvæmd uppbyggingar ferðapjónustu á Suðurnesjum.

Fjöldi einstakra verkefna hefur sjaldan verið meiri hjá ferðamálafulltrúa en á síðasta ári. Markaðs og atvinnumálaskrifstofan er orðin þekkt á sviði ráðgjafar á svæðinu og fyrirspurnir berast í auknu mæli til skrifstofunnar. Samhæfni starfsfólks og aukin skilvirkni hefur gefið af sér betri þjónustu fyrir þá sem hana sækja.

Samstarfsverkefni með aðilum utan svæðis hafa aukist, sem dæmi má nefna Reykjavegin. Þá má nefna samstarfsvettvang ferðamálasamtaka á Íslandi, en þar er unnið að sameiginlegum hagsmunamálum ferðamálasamtaka t.d. fjármögnun ýmissa þátta starfsemi ferðamálasamtaka s.s. upplýsingamiðstöðva. Einnig mætti nefna þátttöku í starfi Ferðamálaráðs Íslands en þar eiga Ferðamálasamtök Suðurnesja fulltrúa.

Atvinnuráðgjöf á Suðurnesjum Ágrip 1996

Markaðs- og atvinnumálaskrifstofa Reykjanesbæjar tók yfir atvinnuráðgjöf af Atvinnuþróunarfélagi Suðurnesja um mitt ár 1995. Síðan þá hefur verið unnið að uppbyggingu atvinnuráðgjafar á Suðurnesjum í samvinnu við Byggðastofnun.

Ráðgjöf skrifstofunnar er öllum opin, jafnt fyrirtækjum sem einstaklingum, og er þjónustusvæði skrifstofunnar öll Suðurnesin. Öll ráðgjafarþjónusta skrifstofunnar er viðskiptavinum að kostnaðarlausu.

Megintilgangur atvinnuráðgjafar er m.a. að:

- Stuðla að samhæfingu og eflingu þróunar og ráðgjafarstarfs á Suðurnesjum í þeim tilgangi að auka skilvirkni þess.
- Skipuleggja og standa fyrir fjölbreyttum stuðningsaðgerðum í þágu aðila sem eru í atvinnurekstri, hyggja á atvinnurekstur eða tengjast þróun atvinnulífsins.
- Auka nýsköpun og arðsemi í atvinnulífinu með verkefnum og þjónustu sem fela í sér hagnýtt gildi og eru hvetjandi til athafna.

Frá árinu 1995 hefur orðið lítilsháttar fækkun á verkefnum. Fjölbreytni verkefna hefur hins vegar aukist og meira er um að verkefni séu stærri að umsvifum. Aukin áhersla hefur verið lögð á tengsl atvinnulífs og skóla og hefur MOA átt mjög gott samstarf við Fjölbrautarskóla Suðurnesja. Stefnt er að því að auka þau tengsl enn frekar á næstu árum, sérstaklega í tengslum við stuttar starfsmenntunarbrotir í Miðstöð Símenntunar á Suðurnesjum sem mun taka til starfa síðar á árinu í FS.

Skrifstofan hefur og lagt aukna áherslu á samstarf við erlenda aðila í því skyni að efla nýsköpun og erlenda fjárfestingu. Í þessu sambandi má einnig benda á að öll erlend samskipti t.d. á sviði atvinnuráðgjafar skapar ákveðin tengsl og þekkingu sem okkur er svo nauðsynleg til að fylgjast með hvað er að gerast í kringum okkur. Markviss markaðssetning Suðurnesja fyrir erlenda fjárfesta hefur einnig verið tímafrek og kostnaðarsöm en vonast er til að einhverjar niðurstöður varðandi þessa markaðssetningu fái síðar á þessu ári. Einnig hefur verið lögð aukin áhersla á að byggja upp fyrirtækjanet bæði innan svæðis og að tengja fyrirtæki hér á Suðurnesjum við innlenda jafnt sem erlenda samstarfsaðila.

Fjárstreymi 1995 - 1996

Fjárstreymi til skrifstofunnar hefur aukist jafnt og þétt og sérstaklega ber að nefna aukinn þátt Byggðastofnunar sem hefur óneitanlega rennt styrkum stoðum undir starfseminu. Aukin samvinna við fyrirtæki og lánastofnanir hefur og skilað auknum tekjum til skrifstofunnar.

Fjárhagsáætlun	1995	1996
Tekjur	13.141.000	20.244.000
Reykjanesbær	6.391.000	6.744.000
SSS	3.619.000	5.000.000
Byggðastofnun	1.530.000	6.900.000
Sérverkefni	1.600.000	1.600.000
Gjöld		
Launakostnaður	6.785.000	11.092.500
Vörukaup	345.000	785.000
Þjónustukaup	5.015.000	7.436.500
Viðhald	176.000	230.000
Gjaldfærð fjárf.	820.000	700.000
Samtals	13.141.000	20.244.000

1997

- Reykjanesbær er reynslusveitarfélag á sviði atvinnumála næstu þrjú árin og mun skrifstofan taka yfir atvinnumiðlun sveitarfélagsins í byrjun ársins 1997. Helsta breytingin er aukin þjónusta við atvinnulausa og mun áherslan vera mest á sviði starfsleitar og samvinnu við skóla á svæðinu. Félagsmálaráðuneytið hefur veitt skrifstofunni styrk til að efla atvinnumál kvenna og í því skyni hefur verið gert átak í að efla starfsráðgjöf til atvinnulausra.
- Gæðastjórnun er hlutur sem vert er að efla hjá stofnunum sveitarfélaga og fyrirtækja og hefur skrifstofan hug á að efla ráðgjöf á því sviði á sínu starfssvæði. Í þessu skyni hefur skrifstofan gert samning við ráðgjafafyrirtæki á sviði gæðastjórnunar og er stefnt að því að starfsemi skrifstofunnar fari í gegnum nákvæma gæðaskoðun á vormánuðum 1997.
- Stefnumótun í ferðaþjónustu er verkefni sem unnið er að og er gert ráð fyrir að nú á vormánuðum muni fyrsti hluti þess verkefnis vera kynnt sveitarfélögum og fyrirtækjum í ferðaþjónustu. Leiða má líkur að því að Suðurnesin verði fjölskyldu og ráðstefnuparadís framtíðarinnar hér á landi.
- Í samvinnu við Fjölbrotaskóla Suðurnesja hefur skrifstofan fengið styrk til að vinna verkefni á sviði starfs- og námsráðgjafar í samvinnu við sambærileg byggðalög á Spáni og Portugal. Miklar vonir eru bundnar við þetta verkefni og sérstaklega þá reynslu sem hlutaðeigandi aðilar fá með því að vinna með erlendum aðilum. Verkefnið er styrkt af sérstökum sjóði Evrópusambandsins.
- Miklar breytingar hafa átt sér stað á sviði sjávarútvegsmála og er brýnt að Suðurnesjamenn taki veglegan og virkan þátt í þeim væringum og gæti sín að sitja ekki við skarðan hlut. Skrifstofan hefur hug á að vinna sérstaklega á þessum vettfangi á næstu árum og býst við góðri samvinnu allra hlutaðeigandi.
- Markaðs- og atvinnumálaskrifstofan mun flytja starfsemi sína í nýtt húsnæði í febrúar 1997 og mun aðstaða fyrir starfsmenn og viðskiptavinum stórbatna. Viðskiptamenn skrifstofunnar eru grundvöllur þess að starfsfólk skrifstofunnar geti unnið starf sitt og sinnt þeim skyldum sem þeim er uppálagt. Það er von starfsmanna að viðskiptavinir haldi áfram að leita til skrifstofunnar og geri næsta ár betra en það síðasta.

M.O.A

Markaðs- og Atvinnumálaskrifstofa Reykjanesbæjar
Fitjum - 230 Keflavík - Sími: 421-6700 - Símsendir: 421-6799 - Netfang: moa@ok.is