

Stöðumat
á
Stefnumótun í Ferðapjónustu



Ferðamálaráð Íslands
Ágúst 2001

INNGANGUR:	1
AFÞREYING Í FERÐAÞJÓNUSTU	1
GÆÐI OG ÖRYGGI Í AFÞREYINGU	1
SKIPULAG TAKI MIÐ AF ÞÖRFUM FERÐAÞJÓNUSTUNNAR	1
UPPLÝSINGAR OG FRÆÐSLA UM VEIÐI.....	2
AFÞREYING OG/EDA ÆVINTÝRAFERÐIR BYGGI SEM MEST Á SÉRSTÖÐU LANDSINS	4
AÐGENGI AÐ SNJÓ.....	4
REIÐLEIÐIR OG UPPBYGGING ÁNINGARSTAÐA.....	5
HESTAFERÐIR Í ATVINNUSKYNI.....	6
GÆÐA- OG UPPLÝSINGAMÁL	8
GÆÐASTJÓRNUN Í FERÐAÞJÓNUSTU	8
REGLUBUNDNAR ÚTTEKTIR OG KANNANIR	8
GÆÐAVITUND OG FAGLEG FÆRNI STARFSFÓLKIS	9
KRÖFUR UM GÆÐI OG ÖRYGGI	9
UPPLÝSINGAÞJÓNUSTA FYRIR FERÐAMENN.....	10
GAGNAMÍÐSTÖÐ/UPPLÝSINGABANKI	11
MARKAÐSÁÆTLUN	12
ÞÝSKALAND.....	12
STÓRA-BRETLAND.....	16
BANDARÍKI NORÐUR-AMERÍKU.....	18
NORÐURLÖND.....	22
FRAKKLAND.....	23
JAPAN OG AUSTURLÖND FJÆR	26
HOLLAND.....	28
ÍTALÍA.....	29
SPÁNN.....	30
ÍSLAND.....	32
STAÐAN Í DAG.....	34
MENNTUN OG RANNSÓKNIR Í FERÐAÞJÓNUSTU	35
MENNTUN Á FRAMHALDSSKÓLASTIGI	35
MENNTUN Á HÁSKÓLASTIGI.....	36

RANNSÓKNIR Í FERÐAÞJÓNUSTU	37
SAMGÖNGUR OG SKIPULAG.....	40
FLUG.....	40
VEGIR OG AKSTUR	42
FERJUR OG SIGLINGAR	44
FERÐAÞJÓNUSTA OG LANDSSKIPULAG	45
LISTI YFIR VIÐMÆLENDUR	57
SJÁLFBÆR FERÐAÞJÓNUSTA	57
AFPREYING	57
SAMGÖNGUR OG SKIPULAG.....	57
MENNTUN OG RANNSÓKNIR	58
GÆÐA- OG UPPLÝSINGAMÁL	59
MARKAÐSÁÆTLUN	59

Inngangur:

Árið 1996 kom út fyrsta heilstæða stefnumótunin fyrir ferðaþjónustu á Íslandi, í framhaldi af þeirri vinnu komu út sex sjálfstæðar framkvæmdaáætlanir; Afþreying í ferðaþjónustu, Gæða- og upplýsingamál, Markaðsáætlun, Menntun og rannsóknir í ferðaþjónustu, Samgöngur og skipulag og Sjálfbær ferðaþjónusta. Í þessari skýrslu er lagt mat á hvað hafi áunnist af því sem sett var fram í fyrnefndum framkvæmdaáætlunum, viðmiðunarárið er 2001.

Afþreying í ferðaþjónustu

Gæði og öryggi í afþreyingu

1.1.1 Samgönguráðuneyti kanni, hvort nota skuli staðla Evrópusambandsins til að auðvelda samanburð á afþreyingu og fyrirtækjum í afþreyingu milli landa

Þessar reglur eru ekki til hjá Evrópusambandinu, og heldur ekki einstökum löndum, eins og til dæmis Norðurlöndunum. Í dag er verið að gera íslenskar reglur í nefnd samgönguráðuneytisins um reglur vegna rekstrarleyfa og öryggis fyrirtækja í afþreyingu.

1.1.2 Samgönguráðuneyti og Ferðamálastjóri standi að sérstöku verkefni til undirbúnings á breytingum á leyfisveitingum til ferðaþjónustufyrirtækja í afþreyingu í samvinnu við hagsmunaaðila.

Þetta atriði er í vinnslu, sjá svar hér að ofan.

1.1.3 Samgönguráðuneyti láti skilgreina helstu kröfur vegna þeirra er starfa við eða reka atvinnustarfsemi þar sem boðið er upp á afþreyingu. Tekið verði m.a. til ástands tækja og búnaðar, öryggismála, trygginga, fjárhagsstöðu og persónulegrar hæfni.

Þetta verkefni er í vinnslu hjá ofangreindri nefnd. Hún mun skila vinnu sinni í október 2001.

Skipulag taki mið af þörfum ferðaþjónustunnar

2.1.1 Ráðherra ferðamála í samráði við umhverfisráðherra fái inn í leiðbeiningarit Skipulags ríkisins fyrir ráðgjafa ákvæði, sem kveður á um að leitað verði umsagnar ferðaþjónustuaðila við gerð allra skipulagsáætlana bæði í byggð og óbyggð.

Þetta hefur ekki verið sett sérstaklega inní leiðbeiningarit hvað varðar ferðaþjónustu. Hins vegar er hér horft til umfangs framkvæmda, Skipulagsstofnun leitar umsagnar stofnana og hagsmunaaðila í hverju tilviki, til dæmis Ferðamálaráðs.

2.1.2 Ráðherra samgöngumála geri ráðstafanir til að flýta árlegri opnun hálendisins og akstursleiða milli Norður- og Suðurlands. Í þeim tilgangi verði Vegagerðinni falið að opna helstu hálendisvegi s.s. Kjöl og Sprengisand eigi síðar en 1. júní.

Framlög til þessara vega á nágildandi vegaáætlun eru það takmörkuð að þau fara að langmestu leyti í viðhald og þjónustu á þeim fjallaslóðum sem fyrir eru. Sú krafa að hálendisvegir verði opnaðir 1. júní er óraunhæf eins og staðan er í dag, en fyrsta júlí væri í raun hægt að opna Kjöl og Sprengisand. Hins vegar ætti að vera hægt að opna uppbyggðan veg yfir Kjöl og Sprengisand 1. júní, a.m.k. í venjulegu árferði. Talað hefur verið um að slíkir vegir gætu verið opnir meirihluta ársins en þá er auðvitað reiknað með snjómokstri – sem varla er gert nema eftirspurn sé töluverð. Í svæðisskipulagi miðhálendisins (1997) er reiknað með aðalfjallvegum á nokkrum leiðum, þar með taldar eru leiðirnar yfir Kjöl og Sprengisand. Á norðanverðum Kjálvegi hefur verið gerður uppbyggður malarvegur á undanförunum árum, að töluverðu leyti á kostnað Landsvirkjunar.

Upplýsingar og fræðsla um veiði

3.1.1 Samgönguráðuneyti stuðli að því að veiðifélög myndi samtök til að byggja upp lágmarksaðstöðu við veiðivötn.

Þessum tilmælum beindi samgönguráðuneytið til Landssambands veiðifélaga á sínum tíma, ráðuneytið hefur veitt einhverja styrki, meðal annars til merkinga. Þetta mætti andstöðu veiðimanna.

3.2.1 Samgönguráðuneyti vinni að því í samvinnu við umhverfissráðuneyti að blýsökku og blýhögl verði bönnuð með öllu fyrir árið 2000.

Í lögum um náttúruvernd (nr. 44/1999) er ekkert að finna um blýsökku og blýhögl. Þessi veiðiútbúnaður týnist oft úti í náttúrunni og sannað er að komist blý í lífkerfi, vatn eða neysluvöru hefur það slæmar afleiðingar. Aðrar þjóðir hafa viðurkennt vandann (alveg bannað í Danmörku, bannað að hluta í Finnlandi, Svíþjóð og Noregi) og sýnt að hagsmunaaðilar geta unnið í sátt að lausn mála. Það hefur sýnt sig að ný efni geta leyst blý af hólmi með fullnægjandi árangri. Í skýrslu Norrænu ráðherranefndarinnar (1995) um möguleika og kostnað við að skipta út blýi var áætlað að á Íslandi séu notuð 55 tonn af blýi árlega í skotfæri. Brýnt má telja að setja notkun þessa efnis einhverjar skorður hér á landi.

3.3.1 Ráðherra ferðamála óski þess af utanríkisráðherra að hann sjái svo um að Tollgæslan vinni eftir þeirri meginreglu að ferðamenn komi með hreinsaðan búnað til landsins og geti framvísað vottorði því til staðfestingar.

Þetta er virkt. Bæði á Seyðisfirði og í Keflavík er aðstaða til þess að hreinsa búnað þeirra sem ekki koma með hreinsaðan búnað, vottaðan frá heimalandi sínu, til landsins.

3.3.2 Samgönguráðuneyti beini tilmælum til yfirdýralæknis um að efla fræðslu fyrir innlenda og erlenda ferðamenn um hreinsun búnaðar.

Þetta hefur verið gert. Samgönguráðuneytið beindi á sínum tíma tilmælum um þetta efni beint til yfirdýralæknis. Fræðsluefni af þessu tagi er auk þess til staðar í efni Ferðamálaráðs, og einnig í kynningarefni einkageirans. Fræðslan er því til staðar. Þess má geta að oftast en ekki koma veiðimenn erlendis frá með veiðarfæri innsiglið af viðurkenndum hreinsunaraðilum til landsins.

3.3.3 Samgönguráðuneyti vinni að því með utanríkisráðuneyti og öðrum sem málið varðar að komið verði upp aðstöðu til sóttgreinsunar, þar sem hún er ekki til staðar við landgöngu og hún taki mið af þeim búnaði sem hreinsa ber.

Hér er rétt að vísa í lið 3.3.1, en þar stendur skrifað að þessi aðstaða sé til staðar bæði á Seyðisfirði og Keflavík.

3.3.4 Ráðherra samgöngumála geri þá kröfu til aðila í ferðaþjónustu, sem selja hesta- og veiðiferðir til landsins, að þeir láti þess getið í kynningarefni með hvaða hætti hreinsun skal fara fram.

Hreinsun er bundin í lög, en í lögnum er ekki gerð krafa á ferðaþjónustuaðila um að upplýsa ferðamenn um það.

3.4.1 Ráðherra ferðamála vinni í samráði við umhverfisráðherra að því að útlendingum verði heimilaðar skotveiðar í almenningum undir eftirliti veiðieftirlitsmanna og lögum breytt þar að lútandi.

Þetta hefur ekki verið gert, og er óbreytt í lögum. Veiðimenn fá ekki útgefin veiðikort hér á landi nema gefa upp á hvaða eignarlöndum veiðarnar skuli fara fram og með staðfestingu landeiganda.

3.5.1 Ráðherrar ferðamála í samvinnu við sjávarútvegsráðherra komi af stað vinnu (reglugerðar- eða lagabreytingu), sem tryggi ferðaþjónustuaðilum með tilskilin leyfi réttindi til veiða í sjó.

Þetta mál hefur komið upp á borðið oftast en einu sinni innan ferðaþjónustunnar. Samkvæmt 6. gr. laga nr. 38/1990, með síðari breytingum er heimilt án sérstaks leyfis að stunda fiskveiðar í tómstundum til eigin neyslu. Slíkar veiðar er einungis heimilt að stunda með handfærum án sjálfvirknibúnaðar. Afla sem veiddur er samkvæmt þeirri

heimild, er óheimilt að selja eða fényta á annan hátt. Víða um land er ferðamönnum seld sjóstangaveiði og er litið á slíkar ferðir sem tómstundaveiðar, enda afli oftast sáralítill og nýtist einhverjum sem að ferðinni koma til eigin neyslu. Er með því móti talið að starfsemi þessi samræmist ákvæðum laganna.

3.6.1 Samgönguráðuneyti setji reglur um umgengni við hvali á hvalaslóð í samvinnu við Hafrannsóknastofnun og hagsmunaaðila í hvalaskoðun.

Þetta hefur verið reynt en ekki gengið sem skyldi. Samgönguráðuneytið skoðaði á sínum tíma erlendar reglur um umgengni við hvali á hvalaslóð og lét meðal annars þýða.

Þær voru ekki taldar nothæfar, meðal annars af hvalasýnendum. Fyrirtækin hafa lagað sig að umgengni við hvali, en löggjafinn hefur ekki sett neinar reglur.

3.7.1 Samgönguráðuneyti leggi til við Hafrannsóknastofnun að hún, í samvinnu við aðila í hvalaskoðun, láti semja aðgengilegan bækling, sem byggðist á gögnum stofnunarinnar, um hvalategundir, göngusvæði þeirra við landið o.fl.

Þessi útgáfa á bæklingum hefur ekki átt sér stað.

Afþreying og/eða ævintýraferðir byggja sem mest á sérstöðu landsins

4.2.1 Ferðamálastjóri fyrir hönd samgönguráðuneytis vinni að því að Samband ísl. sveitarfélaga, í samvinnu við aðila í ferðaþjónustu á hverju svæði sambandsins, beiti sér fyrir lagningu og rekstri gönguleiða á landinu.

Sjá 4.3.1.

4.3.1 Ferðamálastjóri fyrir hönd samgönguráðuneytis vinni að því að Samband ísl. sveitarfélaga stofni starfshóp til þess að vekja áhuga fólks um land allt, kynna hvernig staðið er að gerð nýrra gönguleiða og koma með hugmyndir og tillögur að fjölbreyttari og betri þjónustu við göngufólk, endurbótum í björgunarmálum og bættri fræðslu.

Árið 1999 gaf Ferðamálaráð Íslands út rit um merkingar og lagningu á gönguleiðum. Að ritinu komu sérfræðingar á ýmsum sviðum. Meðal annars var stuðst við alþjóðlegar litamerkingar.

Aðgengi að snjó

5.1.1 Ráðherra samgöngumála vinni að því að sjóður Vegagerðarinnar til styrkvega verði tvöfaldaður og helmingur fjárins eyrnamerktur framkvæmdum í þágu ferðaþjónustunnar m.a. til að tryggja aðgengi að hvers konar afþreyingu.

Þetta hefur ekki verið gert.

5.2.1 Samgönguráðuneyti tryggi fjarskipti alls staðar á landinu og komi í því skyni á samstarfi ferðabjónustuaðila, björgunarsveita (Slysavarnarfélag Íslands og Landsbjargar) og Pósts og Síma hf.

5.2.2 Samgönguráðuneyti leiti eftir samstarfi við Slysavarnarfélag Íslands og Landsbjörgu um að koma á fót kerfi á landi sem svipar til Tilkynningarskyldu Íslenskra skipa.

Mikið hefur gerst í þessu máli síðan þessi stefnumótun var sett fram. Á sínum tíma lá fyrir frumvarp sem stefndi að þessu. Reyndar hefur lítið verið unnið í þessu máli af hálfu samgönguráðuneytisins, en þeim mun meira af einkaaðilum og hagsmunasamtökum. Gríðarleg framþróun hefur orðið síðan þessi stefnumótun var sett fram, og ekki séð fyrir endann á því hvenær um hægist. Þess vegna er lítið svo á að ekki sé nauðsynlegt að hið opinbera láti sig málið miklu varða, heldur hefur verið reynt að leyfa hlutunum að þróast eins og vilji almennings er til.

Reiðleiðir og uppbygging áningarstaða

6.1.1 Samgönguráðuneyti sjái til þess að Vegagerð ríkisins geri áætlun um forgangsröðun við gerð reiðvega í byggð. Áætlunin verði unnin í samstarfi við Landssamband hestamanna, hagsmunaaðila í ferðabjónustu og sveitarfélög.

Þetta hefur verið gert. Reiðvegir eru komnir á vegaáætlun og framlag til þeirra hefur stórhækkað, mest vegna þrýstings frá ferðabjónustunni auk þess sem þetta er ákveðin þróun í þjóðfélaginu. Umferð ríðandi manna hefur að öllum líkindum aldrei verið meiri en á síðustu árum. Á núgildandi vegaáætlun eru 39 milljónir ætlaðar til reiðvegagerðar á þessu ári; sú upphæð mun hækka upp í 42 milljónir á gildistíma áætlunarinnar (2000-2004).

6.2.1 Ráðherra ferðamála skipi samráðsnefnd, sem m.a. geri úttekt á næturáningarstöðum við helstu reiðleiðir á hálendinu. Jafnframt vinni nefndin að tillögum um uppbyggingu áningarstaða og skiptihólfa í samvinnu við heimamenn og hagsmunaaðila. Í samráðsnefndinni verði fulltrúar frá skipulagsyfirvöldum, Náttúruvernd ríkisins, Vegagerðinni, hagsmunaaðilum í ferðabjónustu og heimamönnum.

Þessu hefur verið sinnt. Tvær nefndir voru stofnaðar, skiluðu af sér álit 1999.

Grundvöllur að framtíðaruppbyggingu reiðleiða var lagður með korti sem nefndin lét vinna. Hægt er að nálgast kortið á vef samgönguráðuneytisins. Á kortinu eru drög allra helstu reiðleiða miðhálandisins á þeim tíma. Þar koma fram fjórar stofnleiðir fyrir reiðmenn yfir hálendið. Einnig eru á kortið merktir æskilegir staðir fyrir áningar eða næturhólf og tekið fram að endanleg staðsetning þeirra verði að vera í höndum heimamanna á hverjum stað í samráði við verndunaraðila.

6.3.1 Ráðherra ferðamála leiti eftir því við umhverfissráðherra að hann setji í reglugerð við skipulags- og byggingarlög nr. 73, 28. maí 1997, þar sem kveðið verði skýrt á um skyldur landeigenda að hafa hlið á girðingum sem eru þvert á reiðleiðir.

Þetta hefur verið gert. Í nefndarátliti reiðveganeftndar er vitnað í 40. grein vegalaga, um vegi sem ekki teljast til neins vegflokks. Þar er sett fram sú regla, að landeiganda sé heimilt að girða yfir slíkan veg svo framarlega sem hlið er á sem komast megi um. Eigi má landeigandi læsa hliðinu eða með öðru móti hindra umferð um veginn. Þar er einnig farið inn á hvernig hlið skuli úr garði gert.

6.4.1 Samgönguráðuneyti og Landssamband hestamanna skipi starfshóp til þess að safna og skrá upplýsingar um reiðleiðir, fornar og nýjar, í samráði við Samband ísl. sveitarfélaga, Vegagerðina og Landssamband hestamanna. Þær verði síðan gefnar út í samvinnu við Landmælingar Íslands ásamt þeim gögnum um sama efni, sem þegar liggja fyrir hjá Vegagerðinni og LH. Starfshópurinn vinni að því að eldri reiðgötur verði merktar ásamt áhugaverðum stöðum, er liggja að þeim.

Þetta er í vinnslu. Landssamband hestamannafélaga er í samvinnu við E-Ferðir (www.ferdir.is) um að afla upplýsinga um allar þekktar reiðleiðir á Íslandi, fornar sem nýjar. Meiningin er að birta leiðarlýsingar og myndir á vefsíðunni www.ferdir.is, ásamt GPS staðsetningarpunktum. Vinnan er hafin með skipulögðum hætti í Skagafirði en þar er LH í samvinnu við Hestamiðstöðina um að safna öllu efni þaðan og skrásetja fyrir vefinn. Þar fyrir utan eru til bæurnar Áfangar I og II, en í þeim eru leiðarlýsingar á reiðleiðum á Suðvesturlandi og Vesturlandi (Snæfellsnes). Áformað er að fá leyfi höfunda til að birta þær á síðunni.

Hestaferðir í atvinnuskyni

6.5.1 Ráðherra ferðamála komi á vinnu innan Vegagerðarinnar um flokkun reiðvega, og henni einnig falið að stýra því hvenær þeir eru opnir fyrir umferð. Umferð sé beint frá svæðum með viðkvæmum gróðri eftir því sem kostur er.

Þetta er að hluta komið til framkvæmda. Reiðveganeftnd skilaði af sér álit 1999, og lagði til að reiðleiðir yrðu flokkaðar í þrjá meginflokka.

7.1.1 Samgönguráðuneyti í samvinnu við umhverfissráðuneyti vinni að því að fá Landmælingar Íslands til liðs um gerð aðgengilegra reiðvegakorta yfir reiðleiðir innan og milli sveitarfélaga.

Þetta hefur ekki verið gert. Á árum áður voru reiðleiðir inni á ákveðnum kortum, en í seinni tíð hafa þær verið teknar út. Reiðvegakort hafa ekki verið gefin út í stað þeirra.

Landmælingar Íslands hafa ekki fengið tilmæli frá Samgönguráðuneytinu um þetta efni.

7.2.1 Ráðherra ferðamála setji í reglugerð með lögum nr. 117/1994 skv. 29. grein sömu laga að veita beri fullkomna leiðsögn í hestaferðum sem skipulagðar eru í atvinnuskyni.

Þetta er í vinnslu. Nefnd um reglur vegna rekstrarleyfa og öryggis fyrirtækja í afþreyingu mun skila af sér í október 2001.

7.3.1 Ráðherra ferðamála komi í reglugerð um Leiðsöguskóla Íslands að haldin séu árlega sérstök námskeið fyrir leiðsögumenn í hestaferðum.

Þetta er í vinnslu. Nefnd um reglur vegna rekstrarleyfa og öryggis fyrirtækja í afþreyingu mun skila af sér í október 2001.

Gæða- og upplýsingamál

Stefnumótun: *Stefna ber að því að bæta samkeppnisstöðu íslenskrar ferðaþjónustu með því að gæði veittrar þjónustu séu meiri en í helstu samkeppnislöndum okkar. Þær vörur og sú þjónusta sem atvinnugreinin lætur í té fullnægi skilgreindum gæðakröfum og væntingum viðskiptavina.*

Gæðastjórnun í ferðaþjónustu

Gæðaflokkun

Komið verði á flokkun gististaða á Íslandi.

Gististaðaflokkun var komið á í september 2000, sú breyting sem gerð var frá tillögunni er að ekki er bundið í lög að allir aðilar sem bjóða gistingu skuli taka þátt í flokkuninni, heldur er það val hvers og eins. Enn á eftir að aðlaga reglugerðir varðandi nafngiftir og flokkun á gististöðum.

Skipulagsnefnd fólksflutninga geri gæðaskoðun samkvæmt skoðunarhandbók Bifreiðaskoðunar Íslands að skilyrði við veitingu leyfa til aksturs með farþega gegn gjaldi.

Staðan er sú að Samtök Ferðaþjónustunnar hafa gerst aðili að International Road transport Union í Bretlandi til að tryggja sér aðgang að þessu gæðaflokkunarkerfi. Málið hefur ekki hreyfst um nokkurt skeið, bæði vegna þess að erfitt hefur verið að skapa nægjanlegan áhuga á kerfinu miðað við núverandi ástand bílaflotans og eins hitt að á norðurlögnunum hafa menn verið að velta fyrir sér möguleikunum á víðtækara gæðaflokkunarkerfi þar sem heildar gæði þjónustunnar eru metin, en ekki bara ákveðnir tæknilegir hlutir. Hluti skýringarinnar liggur einnig í að verkefnið hefur ekki fengið nægan forgang í takmörkuðum vinnutíma þeirra aðila sem eru að vinna að málinu.

Reglubundnar úttektir og kannanir

3.2.3 Gagnabanki með niðurstöðum kannana Ferðamálaráðs verði byggður upp, þannig að upplýsingar verði aðgengilegar og nýtist sem flestum.

Þetta hefur verið gert. Efnið er fánlegt á margmiðlunardiski hjá Ferðamálaráði, en er ekki allt aðgengilegt á vefnum. Háskólinn á Akureyri og Ferðamálaráð hafa gert með sér samning um rekstur gagnamiðstöðvar, sem ætti að geta hýst þessar upplýsingar. Miðstöðin er ekki komin á koppinn en mest af undirbúningsvinnunni er lokið.

Komið verði á samvinnu Ferðamálaráðs og hagsmunaaðila í ferðaþjónustu um reglubundna söfnun gagna um ferðalög íslendinga innanlands og utan.

Þetta hefur verið gert. Úttektir og kannanir hafa í nokkur ár verið gerðar meðal erlendra ferðamanna. Á innanlandsmarkaði hafa kannanir verið gerðar síðan í desember 2000 og þær verða gerðar áfram.

Ferðamálaráð hafi forgöngu um samstarf við Endurmenntunarstofnun Háskóla Íslands og aðrar menntastofnanir um undirbúning námskeiða um uppbyggingu gæðakerfa, sem taka mið af ISO 900X stöðlunum og um innra eftirlit fyrirtækja í ferðaþjónustu.

Þetta hefur ekki verið gert.

*Gæðavitund og fagleg færni starfsfólks***3.3.3 Skipulögð verði styttri námskeið og endurmenntun í ferðamálagreinum sem boðin verði í fjarnámi og í endurmenntunarstofnunum. Ferðamálaráð hafi yfirumsjón með faglegu hliðinni í samvinnu við menntastofnanir og hagsmunaaðila.**

Ferðamálaráð hefur staðið fyrir námskeiðum fyrir starfsfólk í ferðaþjónustu, það hafa Samtök Ferðaþjónustunnar einnig gert, bæði fyrir faglærða og ófaglærða.

Leiðsögumannaskóli Íslands er í endurskipulagningu, þar verður boðið upp á ákveðið kjarnanám sem nemendur sérhæfa sig síðan útfrá. Hólaskóli býður upp á starfstengt nám fyrir ferðaþjónustuaðila, bæði í fjarnámi og einnig í dagskóla.

Endurmenntunarstofnun HÍ hefur boðið námskeið tengd greininni, til dæmis um menningartengda ferðaþjónustu. Rannsóknarstofnun Háskólans á Akureyri hefur boðið upp á rekstartengd námskeið fyrir sölumenn, leiðsögumenn, hótelfarismenn og aðra þá sem starfa við ferðaþjónustu. Þessu er því sinnt af ýmsum aðilum, við listann má bæta Fræðslunefnd ferðaþjónustunnar og Símenntunarmiðstöð Eyjafjarðar.

*Kröfur um gæði og öryggi***3.4.3 Skipaður verði starfshópur á vegum samgönguráðuneytisins, Ferðamálaráðs og hagsmunaaðila um endurskoðun ferðaþjónustuleyfa. Starfshópurinn hafi það að markmiði að efla gæða- og tryggingamál með því að gera alla helstu þætti innan ferðaþjónustunnar leyfisskylda.**

Nefnd um reglur vegna rekstrarleyfa og öryggis fyrirtækja í afþreyingu vinnur að framgangi þessa máls. Áætlað er að nefndin skili af sér í október 2001.

Upplýsingabjónusta fyrir ferðamenn

Upplýsingamiðstöðvar

Ferðamálaráð annist rekstur gagnamiðstöðvar í samstarfi við hagsmunaaðila. Sú miðstöð myndi hafa eftirlit og aðhald með öðrum upplýsingamiðstöðvum á landinu og starfa náið með þeim í allri uppbyggingu og framvindu.

Þetta hefur verið gert. Vefur Ferðamálaráðs var opnaður árið 1997.

Ferðamálaráð annist undirbúnings- og skipulagsvinnu vegna samræmingar upplýsingamiðstöðva á landsvísu. -

Þetta verkefni er í vinnslu. Ráðinn hefur verið sérstakur verkefnastjóri hjá Ferðamálaráði til að sinna verkefninu

Eignaraðild upplýsingamiðstöðvanna verði í höndum sveitarfélaga, ferðamálafélaga og/eða hagsmunaaðila. Upplýsingamiðstöðvar sem uppfylla skilgreindar kröfur gagnamiðstöðvarinnar um gæði, aðstöðu o.s.frv. geta tengst henni.

Þetta hefur komið til framkvæmda. Sú breyting hefur þó orðið á þessum lið að gagnabanki Ferðamálaráðs er öllum opin.

Landshlutamiðstöðvar. Í hverjum landshluta, þ.m.t. Reykjavík, starfi upplýsingamiðstöð sem opin er allt árið. Miðað er við að fyrir 1. maí 1998 verði starfandi að minnsta kosti ein upplýsingamiðstöð í hverjum landshluta sem opin er allt árið. Slíkar miðstöðvar þurfa að vera í nánum tengslum við gagnamiðstöð til að hægt sé að miðla upplýsingum um atvinnugreinina milli svæða. Landshlutastöðvar þjóni og annist eftirlit með smærri upplýsingamiðstöðvum í landshlutanum.

Þessar miðstöðvar eru komnar á laggirnar.

Smærri upplýsingamiðstöðvar í landshlutunum. Meginverksvið er upplýsingagjöf til erlendra og innlendra ferðamanna, ennfremur að hafa tiltækar upplýsingar um menningu og listir, þjónustu og dægradvöl á viðkomandi svæði. Ekki eru gerðar eins miklar kröfur til rekstrar smærri upplýsingamiðstöðva, það er að segja til afgreiðslutíma, upplýsingagjafar um landið í heild og ýmissa fleiri þátta.

Þetta hefur verið gert.

Bæklingarekkar. Komið verði upp samræmdum bæklingarekkum eða öðrum upplýsingamiðlum s.s. tölvuskjám á bensínstöðvum, gististöðum, ferjum og fleiri stöðum eftir því sem þurfa þykir. Viðkomandi landshlutamiðstöð hefur eftirlit með þeim. Í bæklingarekkum eða á tölvuskjám verður að finna upplýsingar sem ná yfir landið í heild auk bæklinga frá viðkomandi svæði ásamt upplýsingum um öryggismál fyrir ferðamenn.

Þetta hefur ekki verið gert.

Gagnamiðstöð/upplýsingabanki

Komið verði á fót gagnamiðstöð sem annist söfnun og dreifingu gagna til upplýsingamiðstöðva. Þar verði safnað öllum helstu gögnum um ferðaþjónustu bæði í skrifuðu og myndrænu formi. Upplýsingamiðstöðvar sem uppfylla skilgreindar kröfur gagnamiðstöðvarinnar um gæði, aðstöðu o.s.frv. geta tengst henni.

Þetta verkefni strandar á fjármagni, til er samningur milli Háskólans á Akureyri og Ferðamálaráðs um þennan þátt. Eftir er að hrinda verkefninu í framkvæmd, undirbúningsvinnu er nánast lokið.

Ferðamálaráð annist undirbúning, skipulagsvinnu og rekstur gagnamiðstöðvarinnar.

Þetta hefur verið gert, en ekki hefur tekist að útvega fjármagn til að koma verkefninu af stað.

Gagnamiðstöðin leiti eftir samstarfi við fyrirtæki í ferðaþjónustu um gagnkvæman aðgang að upplýsingum og rannsóknum.

Leitað hefur verið eftir samstarfi við stofnanir og samtök svo sem Hagstofuna Þjóðhagsstofnun Seðlabankann, Vegagerðina og Samtök Ferðaþjónustunnar. Allir þessir aðilar hafa tekið jákvætt í slíkar beiðnir.

Gagnamiðstöðin leiti fanga innanlands og erlendis um upplýsingar, rannsóknir og þróunarstarf í ferðaþjónustu.

Sjá að ofan

Lögð verði áhersla á söfnun og úrvinnslu upplýsinga um slys og óhöpp í ferðaþjónustu sem tengja má aðbúnaði og aðstöðu. Upplýsingarnar verði nýttar til að benda á leiðir til úrbóta.

Þetta hefur ekki verið gert.

Komið verði upp gagnabanka sem er aðgengilegur á veraldarvefnum, þar sem hægt verði að nálgast allar mikilvægustu upplýsingarnar um ferðaþjónustu.

Þetta eru vefir FMR.

Markaðsáætlun

Þýskaland

Bæklingar

Bæklingur um ímynd Íslands

Á hverju ári verði gefinn út heildarbæklingur um ferðabjónustuna þar sem meginþunginn liggur í almennri ímynd og hugmyndum um hvað er hægt að gera. Ferðamálaráð hefur gefið út bækling annað hvert ár og er hugmyndin að auka við þann bækling og hafa nýjustu upplýsingar í boði og því verður hann að koma út árlega. Auk áhrifaríkra mynda verða að koma fram hagnýtar upplýsingar, þ.e. ferðamöguleikar til landsins og innan þess, allir gistimöguleikar, afþreying og fleira.

Þetta hefur verið gert. Bæklingurinn hefur verið endurbættur mikið á síðastliðnum árum.

Þema- og vörubæklingur um lágönn

Til þess að leggja enn meiri áherslu á lágönn er rétt að gefa út sérstakan bækling fyrir haust, vetur og vor. Allt önnur áhersla er á sölu ferða á þessu tímabili en á háönn. Flestir söluaðilar veigra sér við að leggja mikið undir þar sem markaður er ekki talinn stór, verð lágt og tekjuvon því ekki talin mikil. Þess vegna er mikilvægt að leggja ekki eingöngu áherslu á ímyndina; umbúðir verða einnig að vera góðar svo að hægt sé að selja þjónustuna erlendis.

Nýir söluaðilar sem leggja áherslu á lágönn hafa komið inn á markaðinn. Þeir leggja áherslu á Ísland/Reykjavík með áherslu á haust/vetur/vor og því er varan í raun til eins og er.

Þema- og vörubæklingur um stangveiði

Mjög stór hópur fólks vill veiða á stöng í fríi sínu. Skandínavar, Írar og Skotar hafa lagt áherslu á þetta og náð verulegum árangri að því að sagt er. Margoft hefur verið rætt um að nýta mætti betur silungsveiði í ám og vötnum víða um land. Veiðileyfi eru ekki dýr og því ekki mikið fjármagn til þess að setja í markaðssetningu auk þess sem söluaðilar eru svo margir að ekki er auðvelt að ná þeim saman í sameiginlegt markaðsátak. Auk þess fer stærsti hluti eyðslu ferðamannsins í ýmislegt annað en kaup á veiðileyfum, þ.e. gistingu, fæði og ferðir. Bæklingurinn getur því skipst í tvo hluta, annars vegar almenna umfjöllun um stangveiði og hins vegar kynningu á ám, vötnum og verði o.s.frv. Hér er um sérhæfða þjónustu að ræða og því verður hún að vera þannig útbúin að ferðamaðurinn geti bókað beint að utan.

Þetta hefur ekki verið gert.

Yfirlit um bæklinga

Gefin verði út ein- eða tvíblöðungur með yfirliti um alla bæklinga sem eru til dreifingar á skrifstofu Ferðamálaráðs í Þýsklandi. Á þessum lista verði einungis listi yfir þá sem hafa borgað grunngjald fyrir dreifingu en fyrirspyrjandi greiðir sendingakostnað eftir þyngd ef hann vill fá bæklinga senda.

Þetta hefur ekki verið gert.

Sýningar

Vörusýningar

Vörusýningar eru hvergi algengari en í Þýskalandi. Meðal sýninga eru ýmsar ferðasýningar þar sem þúsundir ferðaaðila bjóða vöru sína. Sú sýning sem ber hæst í Þýskalandi er ITB í Berlín sem er líklega stærsta ferðasýning í heimi. Mikill fjöldi fólks úr ferðabjónustunni kemur víðs vegar að og hittist í Berlín. Sýningin er einnig opin fyrir almenning og telst ein af helstu ferðasýningum fyrir almenning ásamt CMT í Stuttgart, CBR í München, Reisen í Hamborg og Camping & Touristik í Essen. Auk þess eru stórar sýningar í Leipzig, Nürnberg, Hannover, Köln og Frankfurt.

Þetta er gert. Sýningar eru stór þáttur í markaðssetningu og meðan þátttaka er eins góð og hún er, þá verður því starfi haldið áfram.

Myndasýningar

Mjög algengt er að Þjóðverjar komi á skuggamyndasýningar um ýmis lönd. Þýskir ljósmyndarar ferðast til viðkomandi lands nokkrum sinnum, útbúa svokallað „Multivision show“, þ.e. þeir nota nokkrar sýningarvélur og stórt sýningartjald og kynna viðkomandi land. Oftar en ekki hafa ljósmyndararnir lagt mikla vinnu í þetta og er yfirleitt um mjög vandaðar sýningar að ræða. Fólk borgar sig því inn og greiðir þannig stærsta hluta kostnaðarins. Yfirleitt þarf þó að styðja við bakið á ljósmyndurunum og er rétt að gera það í hófi en mikilvægt er að tengja það við sölu, t.d. þannig að gestir fái eitthvert kynningar- og sölufni með sér heim.

Myndasýningar eru í lágmarki. Mjög þarft er að laga myndasafnið, en það er erfitt þar sem enginn samningur hefur verið gerður um endurnýjun á safninu, til dæmis til handa fjölmiðlum. Margar kvartanir hafa borist vegna þessa vandamáls nú á síðastliðnum misserum.

Þjónusta við neytendur

Dreifingarþjónusta

Öllum fyrirspurnum skal svarað fljótt og vel. Í fyrstu útsendingu skal einungis dreifa takmörkuðu efni, þ.e. aðalbæklingi, yfirliti yfir söluaðila, eyðublaði yfir bæklinga og öðrum bæklingum Ferðamálaráðs, komi fyrirspurn þar um í upphafi.

Þetta er gert.

Birgðahald

Skrifstofa Ferðamálaráðs skal líta eftir birgðum af þeim bæklingum sem hún tekur í dreifingu. Þannig getur viðkomandi aðili á Íslandi fylgst með markaðshreyfingum og tryggt er að alltaf sé til nóg af bæklingum.

Þetta hefur ekki verið gert.

Póstlistar

Einu sinni á ári skal senda út póstsendingu til eldri fyrirspyrjenda. Hægt er að gefa sér mismunandi forsendur frá ári til árs um það hverjum er sent.

Þetta hefur ekki verið gert.

Þjónusta við fjölmiðlafólk

Myndaþjónusta

Mjög mikilvægt er að skrifstofa Ferðamálaráðs í Þýskalandi hafi yfir að ráða góðu myndasafni í lit og svarthvítu. Það léttir oft blaðamönnum störfin og ýtir undir að þeir skrifi um Ísland. Auk þess vantar oft mynd vegna fréttar og oft verða fréttatilkynningar stærri ef til er mynd til þess að birta með fréttatilkynningu.

Myndasafnið er til en ekki nógu gott.

Fréttatilkynningar

Fréttatilkynningar gegna tvöföldum tilgangi. Annars vegar að upplýsa blaðamenn um það hvað er að gerast á Íslandi þannig að þeir fylgist með þróuninni og hins vegar hitt að þeir birti fréttatilkynningar einar sér eða fylli með þeim greinar sem þeir vinna að. Til þess að auðvelda blaðamönnum vinnuna er rétt að hafa árlegar fréttatilkynningar á lager sem hægt er að láta fylgja með nýjum tilkynningum. Getur þetta átt við fréttir t.d. um þjóðhátíð, Jónsmessu og þórrann.

Þetta hefur verið gert. Fréttatilkynningar eru sendar út reglulega.

Blaðamannaferðir

Rétt er að efna til blaðamannaferðar með 6–8 blaðamenn árlega. Auk þess er rétt að aðstoða blaðamenn sem ekki geta komist með í slíkar ferðir en vilja fara á eigin vegum. Ekki eru þessir aðilar endilega að ætlast til að fá allt frítt heldur afslátt á ferðum og aðstoð við skipulagningu. Vantar nokkuð á skilning um þetta mál hjá mörgum ferðabjónustuaðilum því fyrir þetta fást oft verðmætar blaðagreinar sem allir njóta góðs af og því verða allir að taka þátt.

Blaðamannaferðir eru nú farnar skipulega með 6–10 manns, tvisvar á ári og svo aðrir, um það bil 50 manns á ári hverju.

Koma sérhæfðum íslenskum aðilum í samband við sérblöð

Meira þarf að gera af því að koma íslenskum aðilum í samband við sérhæfð blöð. Oftar en ekki hefur þetta orðið þannig að erlendu blöðin hafi fyrr samband og óski eftir fyrirgreiðslu. Þetta er engan veginn nóg því líkur eru á að með því að koma á sambandi við sérhæfð blöð sé hægt að ná til nýrra markhópa. Það vantar því nokkuð á frumkvæði íslenskra aðila í ferðaþjónustu og líklega áhugaleysi annarra sem þarf þá að breyta. Hér getur verið um að ræða t.d. tímarit um byggingarlist (sérstaklega með tilliti til húsaeinangrunar og heita vatnsins), matargerðarlist (lamb og fisk), tækni (tengd sjávarútvegi), orku, o.fl.

Þessu hefur ekki verið sinnt skipulega

Þjónusta við söluaðila

Besta þjónusta sem skrifstofa Ferðamálaráðs í Þýskalandi getur veitt söluaðilum felst í því að koma nafni þeirra á framfæri við líklega Íslandsferðalanga. Auk þess að útvega almennt kynningarefni, útvegum myndaefnis, aðstoð við sérhæfðar fyrirspurnir, vera þátttakandi í kynningum söluaðila, samræmingaraðili í sameiginlegum kynningum o.fl. Ferðaskrifstofukeðjur hafa mjög vaxið í Þýskalandi og er yfirlýst stefna þeirra að fækka ferðaheildsölum í hillum sínum. Þetta getur verið hættuleg þróun fyrir lítinn áfangastað sem Ísland er og því þarf Ferðamálaráð að fylgjast mjög vel með þessari þróun. Allar keðjurnar leggja þó megináherslu á að hægt sé að bóka ferðir ferðaheildsala í gegnum bókunartölvuna START og hefur sem betur fer orðið bragabót á því á þessu ári hvað ferðir til Íslands varðar. Enn eitt mikilvægi þess að vera í START er að bókanir með skömmum fyrirvara hafa stóraukist og einföldun í bókun er því mikilvæg og þurfa íslenskir ferðaþjónustuaðilar að fylgjast vel með þessari þróun.

Þetta hefur verið gert. Ein af megináherslunum í markaðssetningu Flugleiða og Ferðamálaráðs er að komast undir væng stærri aðila eins og TUI og DER, sem nota þessa bókunartölvu eða aðrar álíka. Aðkoma Ferðamálaráðs að tölvunni hefur verið á þann veg að halda kynningar fyrir söluaðila, svara fyrirspurnum og dreifa efni til þeirra viðvíkjandi þær ferðir sem Flugleiðir bjóða upp á innan START.

Hvataferða- og ráðstefnuþjónusta

Miklu meiri kraft þarf að setja í markaðssetningu hvataferða. Endurskipuleggja þarf meðferð fyrirspurna því núverandi leið leiðir fyrst og fremst til verðsamanburðar og mikillar vinnu við tilboðsgerð fyrir íslenska skipuleggjendur. Kynningin er of almenn og mikilvægt er að erlendir skipuleggjendur hvataferða fái sniðugar hugmyndir til að hvetja sinn kúnna til að velja Ísland sem áfangastað.

Þetta hefur verið gert. Meiri áhersla nú á þennan lið og samstarf við

Ráðstefnuskrifstofu Íslands sem Ferðamálaráð er framkvæmdaraðili fyrir. Skipulagðar kynnisferðir, útsendingar og dreifing á efni Ráðstefnuskrifstofunnar og þátttaka í sýningu. Fyrirspurnum er í dag svarað skipulega og dreifing á efni fer fram strax.

Staðan í dag

Árið 2000 komu 32.664 ferðamenn frá Þýskalandi. Aukning frá árinu áður er 3.1%, töluvert undir meðaltalsaukningu á landsvísu. Þýskaland hefur minnkað sem hlutfall af heildinni.

Stóra-Bretland

Upplýsingar til fjölmiðla

Sérstakur fjölmiðlafulltrúi sér um að halda Íslandi eða tengdu efni vikulega í fjölmiðlunum.

- **Skipuleggja þarf minnst 10 blaðamannafundi á ári.**

Þetta hefur ekki verið gert.

- **Bjóða þarf reglulega blaðamönnum til landsins.**

Þetta hefur ekki verið gert á markvissan hátt.

- **Senda þarf fjölmiðlamöppur til ýmissa aðila**

Þetta hefur ekki verið gert.

- **Halda þarf saman blaðaúrklippum og geyma í möppum**

Þetta hefur ekki verið gert á vegum Ferðamálaráðs. Flugleiðir hafa sinnt þessu að hluta.

Rétt er að taka fram varðandi öll svör hér að ofan og mörg hér á eftir að framkvæmdir tengjast oftast en ekki því að ekki hefur verið opnuð skrifstofa Ferðamálaráðs á Bretlandi eins og gert var ráð fyrir.

Þjónusta við söluaðila

- **Bjóða þarf starfsmönnum þeirra í kynningarferðir um Ísland. Tryggja þarf þátttöku allra aðila í landinu (í dag gefa sumir alla þjónustu sína en aðrir þiggja greiðslu fyrir).**

Þetta hefur ekki verið gert á markvissan hátt.

- Gefa þarf út þema- og vörubæklinga um lágönn því að salan stendur ekki undir prentunar og dreifingarkostnaði.

Þetta hefur ekki verið gert. Flugleiðir gefa út heilsársbækling.

- Gæta þarf þess að þeim sé ávallt tryggt nóg kynningarefni fyrir viðskiptavinum þeirra:

myndbönd, og mynda- og upplýsingabæklingar.

Lögð er áhersla á að þetta sé alltaf í nægjanlegu magni.

- Halda þarf Íslandskvöld með myndbands- eða skuggamyndasýningum fyrir starfsmenn þeirra og almenning, helst með frægum ljósmyndurum í bíósölum.

Þetta er hluti af markaðsstarfsemi Flugleiða.

- Tryggja þarf þeim ferðaskrifstofum sem selja aðallega Íslandsferðir forgang á flugsætum fram yfir ferðaskrifstofur sem selja ferðir til Bandaríkjanna.

Þetta hefur ekki verið gert.

- Tryggja þarf að ávallt sé nóg til af sætum til Íslands annars er hættu á að misræmi verði milli framboðs á þjónustu á Íslandi og framboðs á flugsætum til Íslands.

Þetta hefur ekki verið gert.

- Styðja við hvataferða- og ráðstefnuskrifstofur við kynningar.

Þetta er gert

- Auglýsa þarf Ísland í fjölmiðlum.

Þetta er gert.

Þjónusta við neytendur

Bæklingar

- Aðalbæklinginn þarf að prenta í fleiri eintökum.

Þetta hefur verið gert. Upplagið árið 2001 er 55.000 eintök.

- Gefa þarf út þemabæklinga sem höfða til: veiði-, golf-, hesta-, reiðhjóla-, göngu-, jeppa-, hvala-, fugla-, eldgosa-, jökla- og skíðaáhugamanna, markhópa sem Íslandsferðir höfða auðveldlega til.

Þetta hefur ekki verið gert.

Dreifing

Með sérskrifstofu og fjölgun starfsmanna verður auðveldara að fylgja eftir fyrirspurnum þegar markaðsátakið skilar sér til neytenda. Senda þarf öllum sem spyrjast fyrir um Íslandsferðir aðalbækling, svo og pöntunareyðublað yfir alla bæklinga sem eru til dreifingar á skrifstofunni í London.

Ekki hefur verið opnuð sérskrifstofa í London.

Myndasýningar

Bjóða þarf upp á myndbands- eða skuggamyndasýningar sem eru auglýstar árlega í stærstu borgum. Þessi leið hefur verið árangursrík í Þýskalandi.

Þetta hefur ekki verið gert. Þess í stað hefur verið farin sú leið að senda blaðamenn til Íslands og láta skrifa jákvætt um land og þjóð. Það virðist hafa skilað góðum árangri.

Staðan í dag

Ferðamálaráð Íslands starfrækir enga skrifstofu í Bretlandi, en þar er auglýst símanúmer, sem tengir þá sem hringja beint við skrifstofu Flugleiða í Bretlandi. Þessi símsvörun verður í framtíðinni ekki á vegum Flugleiða, heldur mun hún fara fram á Íslandi. Í stað þess að opna kynningarskrifstofu í landinu verður farin sú leið að ráða sérstakan blaðafulltrúa (PR) til að auka þjónustuna við fjölmiðla.

Komum breskra ferðamanna til Íslands hefur fjölgað mjög hratt. Breskum farþegum fjölgaði um rúm 43% (13.640 komur) milli árana 1999 og 2000 og enduðu í 45.106 seinna árið.

Bandaríki Norður-Ameríku

Markmið

Tvöfalda a.m.k. komur bandarískra ferðamanna til Íslands á næstu 10 árum, eða fyrir árslok 2007. Stefnt skal að því að úr hópi 25 stærstu ferðaheildsala frá Bandaríkjunum til Evrópu, bætist árlega við þrjár sem bjóða upp á a.m.k. eina ferð til Íslands í bæklingum sínum eða bjóði ella upp á viðkomu á Íslandi í a.m.k. tveimur ferðum í bæklingum sínum. Að tvöfalda fyrirspurnir neytenda eftir prentuðum upplýsingum um ferðir til Íslands á næstu tveimur árum.

Árið 1997 komu 32.330 Bandaríkjamenn til landsins. Árið 2000 voru þeir 53.637.

Heildarfyrirspurnir um Ísland allt árið 1997 voru 16.019, fyrstu sex mánuði þessa árs voru fyrirspurnir um Ísland 13.044, fleiri en ráð var gert fyrir.

Þjónusta við neytendur

Almennur bæklingur um Ísland

Stórataks er þörf strax á þessu sviði. Bæklingur FMR sem til þessa hefur verið dreift í 40 þús. eintökum þarf að dreifa í 125 þús. eintökum. Þetta er nauðsynlegt vegna fjölgunar markaðssvæða með tilkomu nýrra ákvörðunarstaða Flugleiða. Einnig er býnt að fleiri ferðaskrifstofur og aðrir söluaðilar fái bæklinginn hannaðan fyrir þennan markað skv. þeim markaðsáherslum og forsendum sem hér gilda.

Íslandsbæklingur Ferðamálaráðs í Bandaríkjunum var gefinn út í 40.000 eintökum árið 1997. Upplagið árið 2000 var 80.000 eintök. Notkun bæklinga eykst ekki eins hratt og áætlað var vegna tilkomu öflugra vefsíðna.

Erti-bæklingur (teaser)

Vegna stærðar Bandaríkjamarkaðs og upplýsingaparfa neytenda er nauðsynlegt að sérhanna ertibækling fyrir þennan markað. Bæklingurinn yrði 6–8 síður, með miklu af vel völdu myndefni og stuttum en hnitmiðuðum texta. Víst er að slíkur bæklingur með markvissari fjöldadreifingu (300.000) gæfi okkur gott forskot á samkeppnina. Mörg tækifæri til ódýrrar bæklingadreifingar eru oft ekki nýtt sökum þess hve aðalbæklingurinn er dýr.

Ertibæklingur hefur ekki verið unninn sökum fjárskorts.

Internet

Kannanir FMR sýna að stór hluti Bandaríkjamanna notfærir sér nú þegar Internetið til upplýsingaöflunar um Ísland og ferðamöguleika þangað. Brýnt er að þróa upplýsingar og kynningar um Ísland á netinu. Nauðsynlegt er að aðgangur að myndum og almennum upplýsingum sé greiður og að sífellt séu þróaðar nýjar leiðir á Internetinu til að fullnýta sér möguleikana sem boðið er upp á. Ísland á að vera í fararbroddi á Internetinu og fá orð á sig fyrir það.

Þetta hefur verið gert. www.IcelandTouristboard.com eru sérhannaðar vefsíður

Ferðamálaráðs í Bandaríkjunum. Vefurinn er mjög öflugur og er notkunin um það bil 40.000 einstakir notendur á mánuði.

Þjónusta við ferðasöluaðila

Kynnisferðir fyrir ferðasöluaðila

Í mörg ár hafa Flugleiðir staðið fyrir heimsóknum bandarískra ferðasala til Íslands og hefur FMR ekki haft bolmagn til að taka þátt í þessu mikilvæga starfi. Nauðsyn er á að auka þessar heimsóknir til muna þar sem fólk í ferðaiðnaði veit yfirleitt lítið um land og þjóð og er því illa í stakk búið til að selja það.

Þjónusta við ferðaheildsala hefur verið unnin meira og minna samkvæmt áætlun og er nokkuð fullnægjandi.

Upplýsingahandbók FMR

Endurskoða þarf bókina og gera hana aðgengilegri fyrir ferðasala. Bókin getur verið frábært upplýsingagagn fyrir fólk sem selur Ísland, en sú staðreynd að hún kostar 100 dollara gerir það að verkum að fáir sjá hana í raun. Stefna ber að gera upplýsingar sem í bókinni eru aðgengilegar í gegnum upplýsingakerfi söluaðila (CRS) og Internetið, en fá tekjur af bókinni frekar í gegnum sölu auglýsingalína.

Þetta hefur verið gert . Bókin er á vefnum..

Þjónusta við fjölmiðla

Myndbönd

FMR lét fyrir tveimur árum sérhanna kynningarmyndband fyrir Bandaríkjamarkað og hefur því verið dreift í nær 10.000 eintökum. Útgáfa tveggja nýrra myndbanda fyrir markaðinn er nauðsynleg á næstu tveimur árum. Stefna ber að því að senda myndband um Ísland til allra sjónvarpsstöðva í Bandaríkjunum svo og háskóla, stærri bókasafna og einnig á myndbandaleigur. Þar að auki er brýnt að FMR komi sér upp yfirgripsmiklu myndbandasafni (Video-Library) þar sem sjónvarpsstöðvar og kvikmyndatökuaðilar geta valið úr mörgum efnisflokkum um Ísland og fengið til sýningar endurgjaldslaust. Þetta er mjög áriðandi atriði sem þarf að skipuleggja vel og endurbæta stöðugt.

Nýtt myndband, sérhannað fyrir Bandaríkjamarkað; "Visit Iceland" var tekið í notkun snemma árs 2001. Myndin er einnig gefin út á DVD-diski. Upplagið er 7 þúsund eintök.

Skyggjur - slides

Mjög er orðið áriðandi að gefa út nýjar skyggjur um Ísland og eru nýjustu skyggjur FMR orðnar sex ára gamlar. Skipuleggja þarf og gefa út margþætta myndaflokka um land og þjóð og einnig hina ýmsu viðburði sem athygli vekja og selt geta landið. Stefna ber að því að stöðug endurnýjun á mjög samkeppnishæfu efni eigi sér stað á þessu sviði og að dreifing til hundruða dagblaða og annarra ferðatímarita fari fram á næsta ári.

Þetta efni hefur ekki verið endurnýjað nógu hratt..

Kynnisferðir fyrir fjölmiðla

FMR, í samvinnu við Flugleiðir og aðra aðila, hefur á undanförunum 5–6 árum boðið um 250 bandarískum og kanadískum blaðamönnum til Íslands, eða um 50 á ári. Stefna ber að því að tvöfalda fjölmiðlaheimsóknir til Íslands á næstu tveimur árum og auka sóknina, aðallega í sjónvarpi.

Fjöldi kynnisferða fyrir fjölmiðla hefur haldist í um 50 á ári og umfjöllun vaxið mikið sérstaklega í sjónvarpi.

Útsending fréttatilkynninga

Stefna ber að stórauknum skipulögðum fjölmiðlaáróðri með reglubundnum útgáfum á fréttatilkynningum ásamt dreifingu ertiefnis í fjölmiðla. Nú birtist efni um Ísland í einhverjum meiriháttar fjölmiðli í Bandaríkjunum að jafnaði vikulega. Markmið skal sett á að tvöfalda þessa tíðni á næstu tveimur árum með markvissum aðgerðum. Eins og áður er komið fram skal stefnt að því að ráða sérstakan fjölmiðlafulltrúa að markaðsskrifstofunni í New York.

Ekki hefur verið ráðinn sérstakur fjölmiðlafulltrúi. Fréttatilkynningar eru sendar út einu sinni í mánuði og er það nægjanlegt næstu tvö til þrjú árin.

Auglýsingaáætlun

Árið 1994 gerðu FMR og Flugleiðir sérstakt átak í að auglýsa Ísland sameiginlega í bandarískum tímaritum og öðrum fjölmiðlum. Lagði hvor aðili fram 200 þús. dollara eða samtals 400 þús. dollara. Árið 1994 varð áframhaldandi fjölgun á komum bandarískra ferðamanna til landsins þrátt fyrir óvanalega dræmt ár hvað varðar ferðir Bandaríkjamanna til Evrópu. Var Ísland eina Evrópulandið sem Bandaríkjamenn fjölguðu komum til það ár. Þetta staðfestir að auglýsingar virka vel til að laða Bandaríkjamenn til Íslands. Stefna ber að verulegri aukningu neytendaauglýsinga á helstu markaðssvæðum og/eða í sérvöldum fjölmiðlum. Er lagt til að varið sé 200 þúsund dollurum á ári næstu fimm ár til almennrar auglýsingaherferðar um Íslands. Verður kappkostað að fá aðra aðila, t.d. Flugleiðir, til að leggja fram annað eins beint af auglýsingaáætlun svæðisins án tillits til annarra framlaga Flugleiða í markaðsáætluninni.

Árið 1999 var stofnað Markaðsráð, sem ver á árunum 1999-2004 um U.S. \$ 200.000 á ári til markaðsverkefna í Bandaríkjunum.

Árið 2000 var stofnað til samstarfsverkefnisins “Iceland Naturally” þar sem íslenskar vörur og þjónusta eru kynnt fyrir U.S. 1.000.000. á ári næstu fjögur árin.

Staðan í dag

Bandarískum farþegum fjölgaði um rétt tæp 20% (8.928 komur) milli 1999 og 2000 og voru 53.637 seinna árið. Þessi markaður er í örurum vexti og hefur sýnt mjög góðan stíganda. Lykilatriði í að ná árangri á markaðnum er samstarf við Flugleiðir um markaðssetningu á áfangastöðum félagsins. Flugleiðir hafa, ásamt nokkrum öðrum stórum fyrirtækjum á Íslandi, komið að “Iceland Naturally” verkefninu, auk hins opinbera. Þetta markaðsáttak er vistað í New York og hefur hreina og óspillta náttúru Íslands sem vörumerki. Tilgangur verkefnisins er að byggja upp eftirspurn eftir íslenskum útflutningi og að stuðla að auknum áhuga bandaríkjamanna á landinu sem ferðamannastað.

Skrifstofa Ferðamálaráðs í Bandaríkjunum er rekin sem sjálfstæð eining innan Landkynningarskrifstofu Norðurlandanna í New York. Starfsmenn eru tveir. Þar að auki kaupir skrifstofan vinnukraft af Norðurlandaskrifstofunni eftir efnum og

ástæðum. Skrifstofan gefur einnig út fréttablað í 5000 eintökum; "Good Morning Iceland". Blaðið er 8 síður, í lit, kemur út þrisvar á ári og er að fullu greitt af tekjum sem það aflar.

Norðurlönd

Rétt er að taka fram hliðstætt eins og með Bretland hvað varðar ákveðnar framkvæmdi á Norðurlöndum að ekki hefur verið opnuð skrifstofa Ferðamálaráðs á Norðurlöndum eins og gert var ráð fyrir.

- **Almennir kynningarbæklingar á öllum Norðurlandamálum, sænsku, dönsku, norsku og finnsku verði unnir með reglubundnum hætti og þeim dreift markvisst til áhugasamra og áhugaverðra markhópa.**

Þetta hefur verið gert.

- **Unnir verði sérstakir bæklingar þar sem Ísland er kynnt sem áhugaverður staður fyrir fundi, ráðstefnur og hvataferðir.**

Þetta hefur verið gert. almennt á vegum Ráðstefnuskrifstofu Íslands

- **Stofnuð verði sjálfstæð skrifstofa Ferðamálaráðs á Norðurlöndum.**

Þetta hefur ekki verið gert. Ætlunin er að opna sjálfstæða skrifstofu Ferðamálaráðs í Kaupmannahöfn í síðasta lagi í ársbyrjun 2003.

- **Lögð verði áhersla á markaðssetningu Íslands til áhugaverðra og öflugra ferðaskipuleggjenda á Norðurlöndum og sett verði markmið um árlega fjölgun söluaðila á ferðum til Íslands.**

Þetta hefur ekki verið gert.

- **Upplýsingar um alla þá aðila sem leita upplýsinga hjá skrifstofum Ferðamálaráðs verði aðgengilegar þjónustuaðilum hér á landi. Hér er bæði átt við upplýsingar um ferðaskrifstofur og almenning. Hér lendum aðilum verði gert kleift að kaupa póstlista með upplýsingum um báða þessa hópa.**

Þetta hefur ekki verið gert á markvissan hátt.

- **Ferðamálaráð taki að sér að dreifa bæklingum þjónustuaðila gegn greiðslu og haldi bókhald yfir þá dreifingu fyrir viðkomandi þjónustuaðila.**

Þetta hefur verið gert.

- **Frétta- og blaðamönnum verði reglulega boðið til Íslands með hliðsjón af þeim markhópum sem kynnu að hafa áhuga á Íslandi sem áfangastað.**

Þetta hefur ekki verið gert á markvissan hátt.

- **Auglýsingar um Ísland sem áhugaverðan áfangastað verði birtar í helstu fjölmiðlum.**

Þetta hefur verið gert með tilkomu Markaðsráðsins.

Norrænum fyrirtækjum sé gert kleift að fá endurgreiddan virðisaukaskatt vegna fenginnar þjónustu hér á landi.

Þetta hefur ekki verið gert.

Staðan í dag

Frá þessu markaðssvæði komu árið 2000 82.224 ferðamenn. Norðurlöndin voru 31.6% af heildarkomum til landsins árið 1999, en höfðu lækkað niður í 27,1% árið 2000. Breyting varð á tengingu milli meginlandsins og Íslands þegar Flugleiðir lokuðu skrifstofum sínum í Noregi og Svíþjóð. Skrifstofa Flugleiða í Kaupmannahöfn er áfram opin og henni er ætlað að vera þjónustumiðstöð fyrir Skandinavíu. Formlegu samstarfi milli Ferðamálaráðs og Flugleiða verður hætt í árslok 2001, ætlunin er að opna sjálfstæða skrifstofu Ferðamálaráðs í Kaupmannahöfn í síðasta lagi í byrjun árs 2003.

Frakkland

Nauðsynlegt er að halda áfram að gefa út bækling á frönsku þar sem um er að ræða almenna landkynningu. Í Frakklandi hefur verið dreift um 10.000 bæklingum árlega en ljóst er að hægt er að dreifa þessu í a.m.k helmingi stærra upplagi. Þarna þarf að hugsa um myndir sem höfða til fegurðarskyns Frakka auk þess sem mjög góðar almennar upplýsingar þurfa að vera til staðar.

Auk þessa almenna bækling þarf að gefa út vetrarbækling sem kynnti haust, vetur og vor. Þennan bækling þarf að vinna í samvinnu við ferðaheildsala meðan verið er að sinna grunnkynningu á Íslandi yfir lágönnina. Þarna væri um að ræða sparnað fyrir söluaðilana ef þeir gætu nýtt sér þetta sem sölubækling og hugsanlega fengjust líka fleiri aðilar til þess að selja Ísland á þessum tíma með þessu móti. Enn er nauðsynlegt að leggja sem mestan kraft í grunnkynningu á landinu en þegar fram í sækir þarf að hugsa til sérhæfðra bæklinga. Má þar nefna bæklinga um veiði, skíðaferðir, golf o.s.frv.

Nauðsynlegt er að gefa út einblöðung með yfirliti yfir alla bæklinga sem eru til dreifingar á franska markaðnum. Á þessum lista verða einungis nöfn þeirra sem greitt hafa grunnjald fyrir dreifingu.

Bæklingur verður gefinn út fyrir Frakkland í 36.000 eintökum fyrir árið 2002. Þar verður sérkafla um vetrarferðir. Ekki hefur verið gefinn út sérbæklingur um veiði, skíðaferðir eða golf. Einblöðungur með yfirliti yfir bæklinga er þegar til og er dreift af

hálfu Upplýsingamiðstöðvar í Reykjavík. Auk þessa hafa verið gefin út í Frakklandi tvö aukablöð; annað fyrir almenning og lítur út eins og tímarit með greinum um menningu, vatn og fleira; hitt er gefið út fyrir ferðaskrifstofuaðila og er hugsað sem hjálpartæki við sölu Íslandsferða.

Vörusýningar

Ekki hefur tekist að skapa grundvöll fyrir stórri ferðasýningu í Frakklandi og því nokkuð erfitt fyrir Ísland að koma sér á framfæri á stórum vettvangi. Hingað til hafa verið smærri sýningar og þá oft sérhæfðar en gætu verið áhugaverður valkostur í Íslandskynningu. Þarna eru þemu eins og „ævintýri“ ,vetrarferðir o.s.frv. Í París eru stærstu sýningarnar SMTV en það er sýning sem fyrst og fremst er ætluð almenningi og GET sem fór af stað síðastliðinn vetur og fremur ætluð fagfólki. Ljóst er að meta þarf þátttöku Íslands á svona sýningum með tilliti til helstu strauma í framtíðinni. Top Resa, sem haldin er í Deauville, er mikilvæg sýning fyrir ferðaheildsala innan Frakklands þar sem þeir kynna efni sitt fyrir smærri aðilum. Sýning þessi fer fram á haustin og er talin mikilvæg innan síns geira. Hingað til hefur ekkert íslenskt fyrirtæki nema Flugleiðir verið á þessari sýningu en þegar fram í sækir er nauðsynlegt að Ferðamálaráð verði með kynningu þarna.

Farið á ýmsar ferðasýningar fyrir almenning, til dæmis SMTV, mjög góða gönguferða- og útivistarsýningu í París, Toulouse, Rennes, Lyon og Colmar; einnig hefur verið farið til Lille og Marseille.

Myndasýningar

Nokkuð er um skyggnumyndasýningar og fyrirlestra sem eru talsvert mikið sóttir. Þarna er oft um að ræða ágæta og ódýra kynningu á Íslandi. Fyrirlesarar eru oft miklir Íslandsvinir og ná að vekja áhuga hjá fólki. Þetta þarf að styðja með einhverjum hætti en á móti fá leyfi til að dreifa bæklingum á þessum sýningum.

Nauðsynlegt er að skrifstofa Ferðamálaráðs sinni fyrirspurnum sem allra fyrst og dreifi almenna landkynningarbæklingnum sem víðast. Skipuleggja þarf auglýsingaherferðir sem gætu unnist með samstarfsaðilum í Frakklandi og á Íslandi. Nauðsynlegt er að halda góða skrá yfir nöfn allra fyrirspyrjanda og jafnvel má hugsa sér skipulagðar póstlista-herferðir. Huga þarf að litlum gjöfum og einnig þarf að hafa falleg Íslandsplaköt til dreifingar eða sölu.

Könnun hefur sýnt að flestar fyrirspurnir koma frá þeim sem búa á stór- Parísarsvæðinu, þar á eftir í Lyon og þar um kring, þar á eftir í Nice og héraðinu þar í kring og þar á eftir frá Bretaníuskaga. Bæklingar einnig sendir til ferðaskrifstofuaðila. Sérstakur upplýsingapakki frá Ráðstefnuskrifstofunni er sendur til sérhæfðra skrifstofa. Auglýsingaherferð er gerð í samvinnu við Flugleiðir; öll áhersla á vetur, það er að segja auglýst er frá september til nóvember og frá janúar til mars. Flugleiðir

auglýsa í fagblöðum, "niche" blöðum (tónlist og gönguferðir), og gera tímabundin átök í dagblöðum. Ferðamálaráð auglýsir í ferðatímaritum fyrir almenning.

Myndaþjónusta

Mikil ásókn er í myndir frá hendi fjölmiðla og þá oftast sökum þess að þeir eiga ekki gott myndasafn frá landinu. Þar sem þarna getur verið um að ræða mjög mikilvæga auglýsingu er mjög mikilvægt að hafa gott myndasafn frá Íslandi sem hægt er að grípa til með mjög stuttum fyrirvara.

Ferðamálaráð Íslands í París á myndir sem eru fjölfaldaðar á CD og hefur lánað þetta efni til ferðaheildsala og pressunnar.

Fréttatilkynningar

Stanslaust þarf að vera vakandi fyrir fréttatengdu efni frá Íslandi. Hafa skal hraðan á þegar eitthvað er að gerast og senda strax út fréttatilkynningar. Sömuleiðis þarf að hafa góðan lager af fréttatilkynningum sem er hægt að senda út árvísið svo sem um þorrablót, komu fyrsta jólasveinsins til byggða, 17. júní o.s.frv.

Þetta er gert eftir þörfum.

Blaðamannaferðir

Vinna þarf að skipulögðum blaðamannaheimsóknnum til Íslands sem hingað til hafa verið mjög fáar frá Frakklandi. Reyna þarf að hafa heimsóknirnar á sem flestum árstíðum þannig að um sé að ræða sem besta almenna kynningu. Stefna þarf að því að fá blaðamenn frá sem stærstum blöðum en einnig frá staðbundnari blöðum þar sem Íslandsáhugi er fyrir hendi svo sem í Normandie og Bretagne.

Blaðamannaferðir frá september til maí (áhersla á vetur). Ein ferð farin í janúar og önnur farin í maí. Sú þriðja verður farin í haust. Margir blaðamenn eru sendir einir síns liðs utan háannar.

Auka þarf þekkingu á Íslandi hjá sérhæfðum ferðaheildsölum. Fylgjast þarf vel með nýjum aðilum sem eru að koma á markaðinn og kynna þeim landið og koma þeim í samband við aðila hér á landi. Komast þarf að væntingum franskra ferðaskrifstofuaðila og sjá hvernig hægt er að mæta þeim t.d með vörupróun. Einnig þarf að auka hlut stærri ferðaheildsala í Íslandssölu. Möguleiki er að

styrkja þá sem eru að byrja á Íslandssölu með einhverjum hætti eða t.d kaupa sig inn í bæklinga þeirra. Einnig er nauðsynlegt að fjölga síðum í bæklingum þeirra sem selja Íslandsferðir nú þegar. Mikilvægt er að fjölga nýjum kaupendum á Vestnorden-ferðakaupstefnunni.

Aukablaðið Tour Hebdo er gefið út fyrir ferðaskrifstofuaðila. Fundir og fyrirlestrar eru haldnir með sölufólki ferðaheildsala. Fundir með stórum viðskiptavinum ferðaheildsalanna eru haldnir ef þá vantar hjálp við að selja stórar ferðir.

Ferðasýningar eru notaðar til að kynnast nýjum söluaðilum; nú eru tveir nýir ferðaheildsalar komnir á markaðinn. Aðstoð við Flugleiðir er veitt þegar þess er óskað til að aðstoða við að nálgast nýja söluaðila.

Nauðsynlegt er að vinna sem allra fyrst að opnun skrifstofu Ferðamálaráðs í París sem myndi sinna mörgum af þeim verkefnum sem hér hafa verið nefnd.

Í París var opnuð skrifstofa árið 2000.

Staðan í dag

Komur til Íslands frá Frakklandi voru 14.955 árið 2000, aukning um 10,5% milli ára. Þessi markaður hefur vaxið þokkalega, á honum hefur áhersla verið lögð á lágönnina.

Japan og Austurlönd fjær

Markaðsráðið tók þá ákvörðun 1999 að ekki skyldi varið fjármagni til kynningar-og markaðsmála í Asíu.

Framkvæmdir hafa eðlilega tekið mið af því.

Japan

Treysta starfsemi Ferðamálaráðs Íslands í Japan og auka almennt kynningarstarf. Grundvöllur verði lagður að fjárhagslega sjálfstæðri skrifstofu Ferðamálaráðs í Asíu.

Ekki verið gert. Sjá skýringu að ofan.

Treysta samstarf við ferðamálaráð annarra Norðurlanda sem hafa töluverða starfsemi í gangi á þessu markaðssvæði.

Hefur verið gert á vissum sviðum.

Tengjast markaðsstarfi Norðurlandanna á þessu markaðssvæði eftir því sem kostur er.

Slíkir möguleikar hafa verið skoðaðir og kynntir söluaðilum.

Ganga frá loftferðasamningi við Rússland þannig að möguleiki opnist fyrir beint flug milli Japans og Íslands.

Hefur verið gert?

Auðvelda íslenskum námsmönnum að læra japönsku og leggja stund á nám tengt ferðamálum í Japan.

Leita leiða til þess að vekja áhuga japanskra sjónvarpsstöðva á þáttagerð hér á landi.

Hefur ekki verið gert. Sjá skýringu hér að ofan.

Frétta- og blaðamönnum sé í auknum mæli boðið til Íslands með hliðsjón af þeim markhópum sem kynnu að hafa áhuga á Íslandi sem áfangastað.

Hefur ekki verið gert. Sjá skýringu hér að ofan.

Almennir kynningarbæklingar á japönsku verði unnir með reglubundnum hætti og þeim dreift með markvissum hætti til áhugasamra og áhugaverðra markhópa.

Unnir verði sérstakir bæklingar sem kynna Ísland sem áhugaverðan áfangastað fyrir golf, hvalaskoðun og norðurljósaferðir.

Ferðamálaráð taki að sér dreifingu á bæklingum þjónustuaðila gegn greiðslu og haldi bókhald yfir þá dreifingu fyrir viðkomandi þjónustuaðila.

Hefur ekki verið gert. Sjá skýringu hér að ofan.

Íslensku menningarefni sé komið á framfæri í Japan með markvissum hætti, sérstaklega íslenskum kvikmyndum og sjónvarpsefni. Jafnframt sé íslenskri list og menningarviðburðum haldið frammi til þess að styrkja menningartengsl þjóðanna.

Útbúin verði öflug vefsíða á Internetinu með kynningu á Íslandi á japönsku

Önnur Asíulönd

Ferðamönnum frá öðrum Asíulöndum fer fjölgandi hér á landi. Taívanbúar hafa komið hingað til lands í vaxandi mæli undanfarin ár. Flestir koma þeir yfir sumarmánuðina og dvelja hér á landi í 3–4 daga. Algengt er að þeir fari einnig til Grænlands eftir að hingað er komið.

Komur Taívanbúa hingað til lands tengjast yfirleitt ferðum þeirra til annarra landa Norðurlanda. Markmið Taívanbúanna er að heimsækja sem flest lönd og dvalartími því stuttur í hverju landi. Langalgengast er að þeir ferðist í hópum. Einnig fjölgar ferðamönnum frá Taílandi, Hong Kong og Kóreu. Markaðsstarf Íslendinga í þessum löndum er mjög takmarkað. Áhugi á byggingu Búddahofs hér á landi gæti haft jákvæð áhrif á komur þessara ferðamanna hingað til lands og því mikilvægt fyrir ferðabjónustuna að slík bygging rísi hér á landi. Með fyrirhuguðu Búddamusteri fengju iðkendur Búddatrúar nýja ástæðu til að heimsækja Ísland frekar en önnur lönd Norðurlandanna, þar sem slík hof eru ekki til staðar.

Ferðamálaráð annars staðar á Norðurlöndum hafa skrifstofur og fulltrúa á þessum markaðssvæðum. Mikilvægt er að Ferðamálaráð Íslands nýti þau tækifæri sem gefast í sameiginlegri markaðssetningu Norðurlandanna og leggi þá til það fjármagn sem þarf til þess að vera fullgildur aðili að slíkum sérteknum markaðsaðgerðum. Þar má nefna sameiginlegar sölufærðir ferðamálaráða á Norðurlöndum og samstarfsaðila þeirra í heimalandinu.

Staðan í dag

Frá Asíu komu árið 1999 7.732 ferðamenn, 2.9% af heildarkomum það árið og hafði fallið sem hlutfall af heildinni síðustu tvö árin. Þessi markaður er ekki stór, en honum þarf að sinna eftir þeim línnum sem lagðar voru í ofangreindum markmiðum. Á þessu markaðssvæði hefur lítið sem ekkert gerst á vegum Ferðamálaráðs Íslands.

NOW (Nordic Overseas Workshop) samstarfið er flötur markaðsstarfs Íslands við Asíu. Þátttaka er sameiginleg með hinum Norðurlöndunum. NOW er haldin sameiginlega af Norðurlöndunum ásamt norrænu flugfélögunum Flugleiðum, Finnair og SAS. Kaupendur koma frá Asíu, Ameríku og öðrum fjarlægum markaðssvæðum.

Holland

Markmið

Markmiðið til næstu ára er að meðaltalsfjölgun verði a.m.k. 6% á ári. Aukningin verði jafnt að vetri sem sumri og því megi gera ráð fyrir sömu fjölgun gistinátta. Eftirfarandi skipting er fyrirhuguð:

- Náttúrutengdar hópferðir með göngu.
- Borgarferðir.
- Flug og bíll.
- Auka þekkingu á Íslandi og hvatningu hjá söluaðilum með fræðslu, námsferðum og viðvarandi upplýsingum í t.d. fréttabréfum, persónulegum tengslum og annarri starfsemi.

Þetta hefur verið gert.

- Kynna/auka fjölbreytni íslenskrar ferðabjónustu hjá þeim skipuleggjendum sem nú selja aðallega til annarra Evrópulanda sem standa nærri Íslandi í samkeppni (Noreg, Danmörk og Írland).

Þetta hefur verið gert.

- Búa til góðan lista yfir hvataferða- og ráðstefnuskipuleggjendur ásamt því að höfða markvisst til þessara aðila með beinni markaðssetningu.

Þetta hefur verið gert.

- **Stefna að opnun sjálfstæðrar skrifstofu Ferðamálaráðs fyrir þetta markaðssvæði.**

Þetta hefur ekki verið gert. Skrifstofa Ferðamálaráðs í Þýskalandi annast þetta svæði.

- **Kynna möguleika á þátttöku á ferðasýningu í Utrecht fyrir íslenskum ferðabjónustuaðilum.**

Þetta hefur verið gert.

- **Beina upplýsingum um umhverfismál á Íslandi til samtaka tengdum þeim málaflokki í Hollandi með markvissari hætti.**

Þetta hefur ekki verið gert á markvissan hátt.

Staðan í dag

Komur frá Hollandi voru 9.666 árið 1999, hafði þá fækkað lítillega frá 1997. Á þessu markaðssvæði er áhersla lögð á að kynna vetur, vor og haust.

Landkynningarbæklingur er prentaður á hollensku.

Ítalía

Markmið

Ítalir eru góðir ferðamenn fyrir landsbyggðina því að þeir dreifast um allt land og dvelja lengi í landinu. Þeir koma líka gjarnan um miðjan ágúst þegar dregur úr komum annarra þjóða.

Aftur á móti má ekki búast við miklum árangri utan háannatíma. Stefnt er að því að fjölgun ferðamanna frá Ítalíu verði meiri en meðaltalið.

Helstu leiðir

1. **Opna þarf sjálfstæða skrifstofu FMR í Mílanó. Fjölga þarf starfsmönnum í tvo og auka fjármagn til landkynningar.**

Hefur ekki verið gert.

2. **Fjölga þarf ferðum í beinu flugi til og frá Ítalíu að sumrinu.**

Hefur verið gert.

3. **Lengja þarf flugtímabilið.**

Hefur verið gert.

4. **Bæta þarf við beinu flugi frá t.d. Róm og ef til vill fleiri borgum.**

Hefur ekki verið gert.

Staðan í dag

8.147 Ítalir komu árið 2000, aukning um tæp 6% frá árinu áður. Eitt af ofantöldum markmiðum er að fjölgun ferðamanna frá Ítalíu verði meiri en landsmeðaltalið. Það

hefur ekki gerst og hefði ekki gerst þó að heildarfjöldi koma hefði orðið samkvæmt áætlun, en ekki farið eins mikið fram úr áætlunum og hefur gerst. Ekki tókst að afla nægra upplýsinga um þetta markaðssvæði.

Spánn

Bæklingar

Bæklingur Ferðamálaráðs var gefinn út í 5.500 eintökum á Spáni og miðað við viðtökur sl. vetur er ljóst að sá fjöldi þarf að minnsta kosti að tvöfaldast. Þar sem markaðurinn á Spáni er nánast á byrjunarreit enn er nauðsynlegt að gefa út einn almennan bækling með sem mestum og bestum upplýsingum. Sýna þarf sem flesta möguleika og kynna þarf ferðir á öllum tímum árs. Þegar meiri þróun hefur átt sér stað er hægt að finna hvaða sérþæklinga er þörf á að gefa út fyrir spænska markaðinn.

Árið 2001 eru gefnir út 15.000 bæklingar, en árið á eftir verður upplagið 13.500 stykki.

Sýningar

Ferðamálaráð hefur verið þátttakandi á FITUR-sýningunni í Madrid undanfarin ár. Þar er höfð nán samvinna við Svíþjóð, Noreg og Danmörku í sýningarbás því að löndin eru saman um bás og alla aðstöðu. Nokkrir íslenskir ferðabjónustaðilar hafa einnig verið með á þessari sýningu og hafa þeir verið þrír til sex undanfarin ár. Þar sem þetta er langstærsta sýningin á Spáni er nauðsynlegt að halda áfram því starfi sem þarna hefur verið unnið og bæta það.

Þetta hefur verið gert .

Þjónusta við neytendur

Þjónustan felst fyrst og fremst í því að dreifa bæklingum og upplýsingaefni til neytenda og svara fyrirspurnum þeirra. Stefna þarf að árlegri auglýsingaherferð um það leyti sem Spánverjar taka ákvörðun um frí.

Þetta hefur verið gert að hluta. Bæklingum Ferðamálaráðs er dreift frá skrifstofu Flugleiða, en engin herferð hefur verið farin.

Þjónusta við fjölmiðlafólk

Nauðsynlegt er að hafa góðan myndabanka með ýmsum Íslandsmyndum. Hafa þarf gott greinasafn sem hægt er að benda fjölmiðlafólki á til upplýsingaöflunar um land og þjóð. Nauðsynlegt er að vinna að heimsóknum fjölmiðlamanna til Íslands til að auka grunnþekkingu á landinu meðal almennings.

Þetta hefur verið gert að hluta. Margmiðlunardiskur Ferðamálaráðs þjónar sem myndabanki og er nýttur sem slíkur. Einnig eru til myndbönd á spænsku. Árið 1998 fóru 8 blaðamenn til Íslands og árið 2001 fóru 2 blaðamenn á vegum Ferðamálaráðs.

Þjónusta við söluaðila

Mjög mikilvægt er að fjölga ferðaheildsölum sem selja Íslandsferðir og til þess þarf að nýta alla möguleika. Nauðsynlegt er að vera vakandi fyrir ferðaskrifstofum sem selja ferðir til álíka ákvörðunarstaða og Íslands (t.d. þá sem selja nú þegar ferðir til annarra landa Norðurlandanna) og sömuleiðis þarf að vera með opin augun fyrir nýjum ferðaheildsölum. Þessu þarf að fylgja eftir með FAM-ferðum og einnig hvetja sem flesta til þess að koma á Vestnorden. Nauðsynlegt er að finna út hvaða vara hæfir spænskum söluaðilum og laga framboð og vörupróun að þeirra óskum.

Þetta hefur verið gert að hluta. Í dag eru 20 ferðaheildsalar að selja Ísland, að miklu leyti þeir sömu og eru að selja ferðir til Norðurlanda. FAM ferðir hafa ekki verið farnar fyrir tilstilli Ferðamálaráðs, en Flugleiðir hafa farið skipulagt 2 slíkar ferðir á ári. Hvað Vestnorden varðar, þá hefur áætlaður afrakstur ekki verið talinn réttlæta kostnað við þátttöku.

Ferðamálaráð

Skrifstofa Ferðamálaráðs sem bráðlega verður sett á laggirnar í París þarf að hafa náið samband við Spán. Skrifstofan þarf bæði að sinna þjónustu við sjálfan markaðinn og neytendur. Hugsa má sér samvinnu við pósthjónustu sem gæti séð um dreifingu bæklinga á Spáni fyrir Ferðamálaráð og hefði þá einungis „fyrirspurnarheimilisfang“. Einnig þarf að athuga hvort hægt væri að gefa upp símanúmer á Spáni en láta símtölin færast til skrifstofunnar í Frakklandi. Ljóst er að með þessu myndi Ferðamálaráð færast nær Spáni.

Þessu hefur verið sinnt að litlu marki. Sambandið milli þessara skrifstofa er gott, en hvorki hugmyndin með símanúmerið eða pósthjónustuna hefur komið til framkvæmda.

Staðan í dag

4.021 ferðamaður kom frá Spáni árið 2000, 1.6% af heildinni og aukning um rúm 30% frá árinu áður. Það er mikil aukning, en mjög lítil hluti af heildinni.

Ísland

Markmið

Nauðsynlegt er að jafna sveiflur í ferðalögum Íslendinga og hvetja til ferðalaga utan háannatímans.

Ef hægt væri að dreifa ferðalögum Íslendinga væri hægt að tryggja það að ferðamannastaðir væru opnir lengri tíma ársins og stuðla þannig að enn frekari uppbyggingu á markaðnum hér innanlands. Það kæmi útlendingum og markaðssetningu erlendis einnig til góða. Nauðsynlegt er að benda Íslendingum á svæði sem eru minna sótt af útlendingum yfir sumartímam, svo sem eins og Vestfirði, til þess að byggja grunn að betri starfsemi á svæðinu. Nauðsynlegt er að halda áfram með Íslandsferðaátak og auka þátt Íslendinga í almennri afþreyingu.

- Athuga vel kosti og galla þess að taka upp vetrarfrí í skólum. Fara þó varlega í umtalsverða lengingu skólaársins.

Þetta hefur verið gert. Í könnun sem Ferðamálaráð var spurt hvort foreldrar myndu notfæra sér vetrarfrí í skólum. Meirihluti svaraði játandi.

- Stuðla að dreifðara frí í leikskólum og á dagheimilum.

Þetta hefur ekki verið gert á vegum Ferðamálaráðs.

- Stuðla að meiri dreifingu á innlendu ráðstefnu- og námskeiðahaldi.

Þetta hefur ekki verið gert á vegum Ferðamálaráðs.

- Efla átakið „Ísland sækjum það heim“.

Þetta hefur ekki verið gert.

- Stuðla að nýsköpun og vöruþróun.

Stöðugt er reynt af hálfu Ferðamálaráðs og annarar opinberra aðila að hvetja til nýsköpunar og vöruþróunar.

- Stórauka framlög til umhverfis- og merkingarmála.

Hefur verið gert. Veruleg aukning hefur orðið á framlögum til úrbóta á fjölsóttum ferðamannastöðum ásamt því að Vegagerðin hefur haldið áfram vinnu við merkingar við þjóðvegi. Einnig hefur verið gert stórátak í merkingum gönguleiða.

- Styrkja starfsemi upplýsingamiðstöðva og samræma þjónustu þeirra.

Þetta hefur verið gert. (Sjá hér að framan um upplýsingamiðlun.).

- Stuðla að samræmdari bæklingaútgáfu FMR og landshlutanna.

Þetta hefur ekki verið gert.

- **Auka þjóðlega fræðslu á öllum sviðum á stöðum þar sem það á við. Stuðla að fjölbreyttari kortaútgáfu.**

Þetta hefur verið gert að hluta þar sem sú grein ferðaþjónustunnar sem að menningu snýr hefur tekið verulegan vaxtarkipp á undanförunum misserum.

- **Hvetja til sérhæfingar á stöðum og svæðum á sviði fræðslu, matargerðar, viðburða og afþreyingar.**

Stöðugt hvatt til þes í ræðu og riti..

- **Draga fram sérstöðu sögulega merkra staða.**

Þetta hefur verið gert í samvinnu við Þjóðminjasafnið. Tugir staða, sem hafa sögulegt gildi, hafa verið merktir.

- **Stórbæta og fjölga gönguleiðum og gönguleiðakortum.**

Þetta hefur verið gert og er sífellt í vinnslu. Mörg svæði hafa unnið ötullega að þessum málum, svo sem Austfirðir.

- **Bæta vegakerfið — sérstaklega þar sem sjálfsagt er að það sé betra en það er, svo sem á Vestfjörðum, Ströndum og Norðausturlandi.**

Þetta er hluti af nógildandi vegáætlun.

- **Auka möguleika á hringakstri.**

Þetta er hluti af nógildandi vegáætlun.

- **Stuðla að lækkun skatta, ekki síst jaðarskatta á barnafólk.**

Þetta hefur ekki verið gert á vegum Ferðamálaráðs.

- **Endurskoða og auka hlutverk safna í íslenskri ferðaþjónustu.**

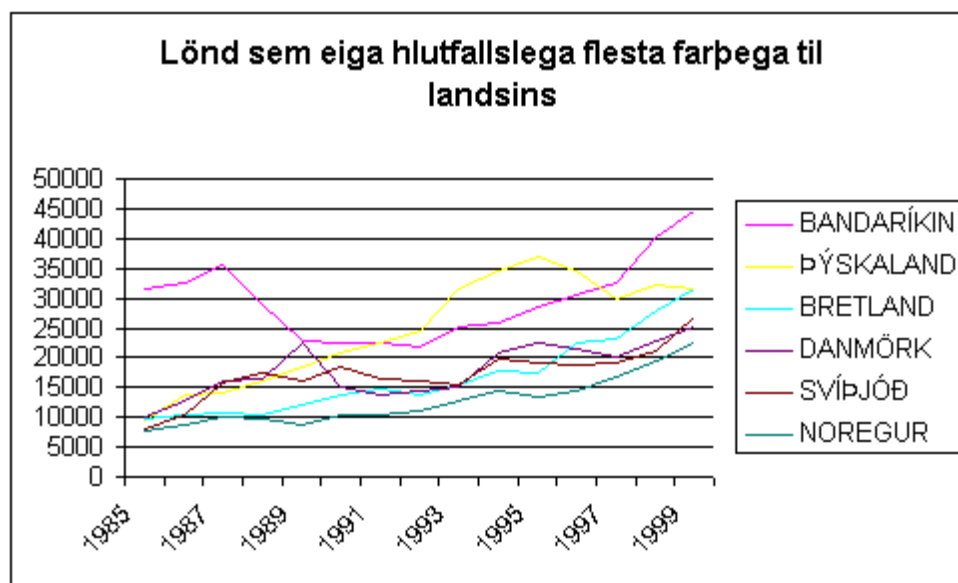
Þetta hefur verið gert. Ferðamálaráð hefur ýtt undir nýsköpun í ferðamálum, svo sem með nýsköpunarverðlaunum Ferðamálaráðs, en þeir tveir aðilar sem hlutu þau fyrst voru Vesturfarasetrið á Hofsósi og Síldarminjasafnið á Siglufirði.

Staðan í dag

Staðan í árslok 2000 vs. markmið 2005

- Gjaldeyriskjukur
 - Ársverk
 - Fjöldi
 - Jöfnun árstíðasveiflna
 - Gistinætur útl.
 - Gistinætur Ísl.
- Markmið næst líklega 2001
 - Markmið næst tæpast 2005
 - Markmið næst líklega 2001
- | | Markmið | Raun |
|--------------|---------|-------|
| - Júl: | 3% | 7.6% |
| - Jún&Ág: | 5% | 8.7% |
| - Aðrir mán: | 8% | 11.8% |
- Markmiði náð 1999
 - Markmiði náð 1999

Hér kemur fram staðan í hinum ýmsu markmiðum. Svo virðist sem flestum markmiðum verði náð mun fyrr en stefnt var að. Eina markmiðið sem ekki er útlit fyrir að náist fyrir árið 2005 er markmiðið um ársverkin, en þau verða varla orðin 7000, eins og stefnt er að, árið 2005 ef fram heldur sem horfir.



Þessi mynd sýnir hvaða markaðir eru mikilvægastir. Bretland og Bandaríkin eru á flugi og Norðurlöndin eru einnig á góðri leið, en fækkun í komum ferðamanna frá Þýskalandi hlýtur að vekja áhyggjur.

Menntun og rannsóknir í ferðaþjónustu

Stefnumótun: Á Íslandi verði í boði menntun í ferðaþjónustu á háskólastigi, og menntun og starfsþjálfun í ferðaþjónustu verði einnig í boði á öðrum skólastigum.

Rannsóknastarfsemi á sviði ferðamála verði eflað þannig að hún verði í fullu samræmi við þarfir atvinnugreinarinnar og styðji við stefnumótun, markaðsstarf, vöruþróun og gæðaeftirlit í atvinnugreininni.

Menntun á framhaldsskólastigi

Markmið

Auka og efla skal nám á sviði ferðaþjónustu á framhaldsskólastigi með því að nýta vel áfangakerfi framhaldsskólanna. Tryggt verði að námið þjóni þörfum atvinnugreinarinnar með sem bestum hætti og veiti einstaklingum menntun til þess að taka að sér störf í greininni.

1.1.1 Miðstöð náms í ferðamálafræðum á framhaldsskólastigi verði í Menntaskólanum í Kópavogi. Skólinn leggi áherslu á bóklegt nám, starfsnám og námskeið fyrir starfsfólk í ferðaþjónustu

Þetta mál er frágengið. Menntaskólinn í Kópavogi hefur þjónað sem miðstöð ferðaþjónustunáms á framhaldsskólastigi.

1.3.1 Skilgreina þarf innihald ferðamálanáms á framhaldsskólastigi og hvernig það tengist námi á háskólastigi.

Þetta hefur ekki verið gert.

1.4 Ljúka skal sem fyrst úttekt Fræðsluráðs ferðaþjónustunnar á námi í ferðaþjónustu og skyldum greinum.

Þetta hefur ekki verið gert síðan 1995, en þá vann Fræðsluráðs ferðaþjónustunnar slíka úttekt.

1.5.1 Menntamálaráðuneyti láti framkvæma mat á IATA námi.

Talsmaður Menntamálaráðuneytis kannast ekki við að stefnumótun í ferðaþjónustu hafi borist inn á borð til sín né að tilmæli hafi borist um neitt henni tengt.

1.6.1 Menntaskólinn í Kópavogi bjóði fjarnám til stúdentsprófs á ferðamálabraut í samvinnu við Verkmenntaskólann á Akureyri.

Þetta hefur verið gert að hluta, en í breyttri mynd. Það hefur ekki verið boðið upp á heildstætt ferðaþjónustunám í VMA. Aftur á móti hefur verið boðið upp á einstaka áfanga ferðaþjónustunáms í fjarnámi VMA.

Menntun á háskólastigi

Markmið

Í boði verði menntun á háskólastigi, sem tekur tillit til þarfa atvinnugreinarinnar.

2.1.1 Nám í rekstrarfræðum ferðaþjónustu á háskólastigi verði á Akureyri og megináherslan verði á upplýsingakerfi, rekstur, fjármál, stjórnun og markaðsmál.

Þessi liður er að fullu kominn til framkvæmda.

2.1.2 Skipuð verði nefnd er geri úttekt á nauðsyn sérhæfðs, starfstengds, náms á háskólastigi á sviði ferðaþjónustu og hvernig slíku námi verði best fyrir komið.

Þessi liður hefur ekki verið framkvæmdur.

2.1.3 Skipulögð verði námskeið hjá Endurmenntunarstofnun sem tengjast ferðaþjónustu.

Hefur komið til framkvæmda að hluta. Á hverju ári er boðið upp á fjölda námskeiða sem fjalla um menningu, menningararfinn, jarðfræði Íslands eða einstakra svæða, hálendið og svo framvegis, sem allt eru námskeið sem tengjast ferðaþjónustu.

2.2.1 M.K. verði falið að endurbæta starfsnám fyrir leiðsögumenn og laga það að ferðaþjónustunni í dag.

Í dag er starfandi Fagnefnd Leiðsöguskólans, hún vinnur að endurskipulagningu þeirra námsleiða sem boðin hafa verið í skólanum.

2.3.1 Gerðar verði kannanir í ferðaþjónustu til að meta þörf fyrir menntað vinnuafli.

Þessu hefur ekki verið sinnt. Til er könnun um viðhorf ferðaþjónustuaðila til háskólamenntunar, en þar var ekki verið að greina þörf fyrir menntað vinnuafli.

2.3.2 Gerð verði úttekt á innihaldi náms í ferðamálafræðum við erlenda háskóla og kannað námsmat að baki starfsheitinu "háskólamenntaður ferðamálafræðingur".

Þetta hefur ekki verið gert. Samgönguráðuneytið fór fram á þetta við Menntamálaráðuneytið, en síðan hefur ekkert gerst í málinu, að hluta til vegna þess að öll orkan hefur farið í að byggja upp nám á Íslandi.

2.3.3 Starfsheiti verði skilgreind þannig að eftir 3 ára háskólanám geti nemendur kallað sig ferðafræðinga. Háskólinn á Akureyri útskrifi rekstrarfræðinga á ferðaþjónustusviði.

Þessi vinna gagnvart skilgreiningu starfsheita hefur ekki farið fram, en Háskólinn á Akureyri útskrifar rekstrarfræðinga á ferðaþjónustusviði.

2.3.4 Athugaðir verði möguleikar á samstarfi við erlenda skóla um ferðamálahluta náms á háskólastigi auk meistara- og doktorsnáms.

Þessu hefur verið sinnt. Ágætt dæmi er samstarf MK og Johnson & Whales skólans í Kanada. Einnig má nefna samstarf Háskólans á Akureyri við Finnland (Rovaniemi) og Svíþjóð (Kalmar). Þessi vinna er sívirk, og er í ágætum farvegi.

2.3.5 Fylgst verð náið með starfi innan Evrópusambandsins sem miðar að því að samræma menntunar- og þjálfunarkröfur. (sjá einnig 4.3.1)

Þessi vinna hefur ekki farið fram. Vísað í lið 4.3.1.

Rannsóknir í ferðaþjónustu

Markmið

Lögð verði áhersla á að byggja upp traustan grunn upplýsinga um stöðu og þróun ferðaþjónustunnar.

3.1 Komið verði upp gagnamiðstöð er safni skipulega mikilvægum grunnupplýsingum um ferðaþjónustuna.

Klárað að vissu marki. Háskólinn á Akureyri og Ferðamálaráð hafa skrifað undir samning um uppsetningu gagnamiðstöðvar, en ekki hefur enn fengist fjármagn til þess að koma henni á laggirnar.

3.1.1 Ráðinn verði sérfræðingur á sviði ferðaþjónustu til Ferðamálaráðs (þegar komið til framkvæmda)

Hefur verið gert.

3.1.2 Gerður verði samstarfssamningur milli FMR og HA um rekstur gagnamiðstöðvar og rannsóknir á sviði ferðaþjónustu

Þetta hefur verið gert, sjá svar við lið 3.1

3.2.1 Gagnamiðstöðin efni til samstarfs við fyrirtæki í ferðaþjónustu, sem nýta upplýsingar og rannsóknir við stefnumótun í rekstri sínum, um aðgang að upplýsingum og rannsóknum.

Þetta fer af stað þegar liður 3.1.2 er að fullu kominn til framkvæmda.

3.3.1 Gagnamiðstöðin komi upp formlegu samstarfsneti við aðila innanlands og erlendis um upplýsingar, rannsóknir og þróunarstarf í ferðaþjónustu.

Þetta fer af stað þegar liður 3.1.2 er að fullu kominn til framkvæmda.

3.4.1 Upplýsingum verði safnað um slys og óhöpp sem henda og tengja má aðbúnaði og aðstöðu og bent á leiðir til úrbóta.

Þetta hefur ekki verið gert. Samgönguráðuneytið gerði á sínum tíma úttekt á upplýsingagjöf til ferðamanna. Þessi þáttur heyrir í sívaxandi mæli undir

Vegagerðina. Til er rannsóknarnefnd umferðarslysa (sett á laggirnar fyrir fáum árum) og hennar verkefni er að meta orsök slysa. Nefnd þessi er óháð Vegagerðinni. Þetta gæti í raun fallið undir áður nefnda gagnamiðstöð HA/FMR sem ekki er komin á laggirnar sakir fjárskorts.

3.5.1 Komið verði upp aðgengilegum gagnabanka á veraldarvefnum, þar sem hægt verði að nálgast allar mikilvægustu upplýsingarnar um ferðaþjónustu.

Á vef Ferðamálaráðs er að finna allar helstu upplýsingar um ferðaþjónustu.

3.6.1 Leitað verði eftir fjármagni frá opinberum aðilum, Rannsóknaráði og einkaaðilum til að kosta stöðu sérfræðings á sviði ferðaþjónustu við RHA.

Þetta hefur ekki verið gert.

4.1.1 Ráðinn verði lektor eða dósent í ferðamálafræðum við Háskólann á Akureyri er starfi jafnframt í tengslum við Rannsóknastofnun Háskólans á Akureyri á sviði ferðamála.

Var gert 1998.

4.1.2 Komið verði á fót faghóp í ferðaþjónustu hjá Rannsóknaráði. Hlutverk hópsins verði að skilgreina áherslusvið í rannsókn- og þróunarstarfi á svipaðan hátt og hefur verið gert fyrir önnur svið hjá ráðinu.

Þessi tiltekni faghópur hefur ekki verið stofnaður hjá Rannsóknaráði. Á rannsóknasviðinu hafa orðið miklar breytingar frá því að þessi stefnumótun/framkvæmdaáætlun var gefin út og þó nokkur ferðaþjónustutengd verkefni hafa verið unnin í gegnum Rannsóknasjóð.

4.1.4 Veitt verði 10 milljónum til Rannsóknasjóðs sem verði eyrnamerkt rannsóknum í ferðaþjónustu. Þessi upphæð verði aukin upp í 30 milljónir á næstu 5 árum.

Þetta hefur verið gert að hluta, upphæðin hefur verið 5 milljónir síðastliðin tvö ár.

4.1.5 Rannsóknir beinist til að byrja með að eftirfarandi:

- a. Upplýsingakerfum, gæðamálum
- b. Ferðamannastöðum, ímynd
- c. Náttúrufari, umhverfi
- d. Markaðsmálum, úrtakskannanir
- e. Rekstrarumhverfi

Sú rannsókn sem Ferðamálaráð er að vinna að núna, “Þolmörk ferðamannastaða á Íslandi”, snýst um liði (b) og (c). Lið (a) hefur verið sinnt á þann hátt að spurningar tengdar gæðamálum eru hluti af könnunum Ferðamálaráðs. Kannanir Ferðamálaráðs

meðal innlendra og erlendra ferðamanna eru í raun liður (d). Liður (e) er reiknilíkan á vef Ferðamálaráðs.

4.2.1 Komið verði á samstarfsverkefni milli Háskóla Íslands og Háskólans á Akureyri með það fyrir augum að gera menningarverðmæti þjóðarinnar aðgengileg fyrir ferðaþjónustuna.

Þessum lið hefur ekki verið sinnt sérstaklega. Nefnd um menningartengda ferðaþjónustu, skipuð af Samgönguráðuneytinu, mun skila af sér skýrslu á haustmánuðum 2001. Það verkefni er hins vegar ekki samstarfsverkefni háskólanna, eins og liðurinn kveður á um.

4.3.1 Athugaðir verði sérstaklega möguleikar á erlendu fé t.d í gegnum Evrópusamstarf.

Þessum upplýsingum hefur ekki verið haldið saman á miðlægan hátt.

4.4.1 Ferðamálaráð fái til ráðstöfunar 5 milljónir árlega til að styrkja rannsóknir á sviði ferðaþjónustu.

Ferðamálaráð fær nú á fjárlögum(2001) 5 millj. króna til rannsókna.

Samgöngur og skipulag

Stefnumótun: *Unnt verði að flytja að og frá landinu þá ferðamenn sem skoða vilja og heimsækja landið, á hagkvæman og arðbæran hátt. Þetta gildir jafnt um flutninga að og frá landinu, sem og á milli staða innanlands. Frjálsræði í flutningum ríki eftir því sem kostur er. Keflavíkurflugvöllur gegni áfram hlutverki sínu sem aðalmillilandaflugvöllur landsins og Reykjavíkurflugvöllur verði miðstöð innanlandsflugs.*

Flug

Markmið 1

Aðstæður verði fyrir hendi til þess að flugfélög anni eðlilegri flutningsþörf og geti haldið uppi reglubundnu flugi árið um kring að og frá landinu og innanlands.

1.1.1 Flugvélastæðum við flugstöð Leifs Eiríkssonar verði fjölgað um 2 á ári að jafnaði á næstu 10 árum, og samhliða því verði landgöngubrýr stækkaðar.

Þetta hefur verið gert að hluta. Innritunarborðum hefur verið fjölgað í Leifsstöð, stækkun flugstöðvarinnar (suðurbygging) og flugvélastæðanna er langt komin og Ísland er orðið aðili að Schengen-samstarfinu.

1.1.2 Við stækkun Leifsstöðvar verði gert ráð fyrir innanlandsflugi um stöðina eða einhverja tengda byggingu.

Þetta hefur ekki verið gert. Málið er á viðkvæmu stigi, samanber deilur á árinu 2000 um staðsetningu Reykjavíkurflugvallar.

Markmið 2

Aðstæður á flugvöllum verði þannig, að truflanir vegna veðurs verði í lágmarki

2.1 Stjórnvöld bæti úr skorti á tækjabúnaði innanlandsflugvalla..

Þetta hefur verið gert. Má þar meðal annars nefna blindflugsbúnað í Skutulsfirði, aðflugsljós á Hornafirði, snjósóp og snjóruðningstæki bæði á Akureyri og Egilsstöðum og fjarskiptabúnað í flugturni á Reykjavíkuvelli.

2.2.1 Samgönguráðherra beini þeim tilmælum til Flugmálastjórnar að kannaður verði áhugi hagsmunaaðila s.s. flugfélaga, B.S.Í. og fjárfesta að stofna fyrirtæki um byggingu og rekstur flugstöðvar á Reykjavíkurflugvelli.

2.2.2 Endurskoðun á deiliskipulagi fyrir Reykjavíkurflugvöll verði lokið þannig að endanlegar tillögur liggi fyrir í byrjun árs 1998.

Þetta hefur ekki verið gert. Staða Reykjavíkurlugvallar er í umfjöllun í endurskoðuðu aðalskipulagi Reykjavíkurborgar og tillögum að svæðaskipulagi höfuðborgarsvæðisins.

2.3.1 Flugmálastjórn yfirfari tækjabúnað Egilsstaðaflugvallar með það fyrir augum að hægt verði að afgreiða fleiri en eina millilandaflugvél samtímis.

Þetta hefur verið gert. Á Egilsstaðaflugvelli er rými á flugvélahlaði fyrir allt að sex 50 sæta flugvélar eða fyrir færri flugvélar af stærri gerðum. Í flugstöðinni er hægt að afgreiða tvær flugvélar samtímis.

Markmið 3

Flugumferðabjónusta á N-Atlantshafi haldi stöðu sinni til að afla tekna fyrir flugsamgöngur á Íslandi

3.1.1 Samgönguráðherra beiti sér fyrir því að Flugmálastjórn verði gerð að B-hlutastofnun í fjárlögum.

Þetta hefur ekki verið gert. Flugmálastjórn Íslands er A-hlutastofnun. Hins vegar er Alþjóða Flugbjónustan B-hlutastofnun.

3.1.2 Samgönguráðherra beiti sér fyrir því að Flugstöð Leifs Eiríkssonar og Keflavíkurlugvöllur verði gerð að hlutafélagi. Samgönguráðherra í samstarfi við utanríkisráðherra beiti sér fyrir því að málið verði lagt fram á næsta þingi.

Þetta hefur verið gert. Flugstöð Leifs Eiríkssonar var gerð að hlutafélagi 30. ágúst 2000.

Markmið 4

Markaðsaðgengi flugfélaga verði bætt.

4.1.1 Samgönguráðherra beiti sér fyrir því í samráði við hagsmunaaðila í ferðabjónustu að skipulega verði leitað frekari heimilda til opunar nýrra flugleiða.

4.1.2 Samgönguráðherra fari þess á leit við utanríkisráðherra að hafnar verði viðræður við Eystrasaltslönd, og Kanada. Samningum við Rússa verði lokið hið fyrsta.

Þetta hefur verið gert, í dag er til dæmis flogið til Halifax í Kanada og Minneapolis í Bandaríkjunum.

4.2.1 Samgönguráðherra gæti þess að Ísland verði aðili að sameiginlegu loftferðasvæði (Common aviation area) sem verið er að ræða milli Evrópusambandsins annars vegar og Bandaríkjanna og Austur Evrópu hins vegar.

Um þennan lið fengust ekki nægar upplýsingar.

Vegir og akstur

Markmið 5

Vegakerfi með bundnu slitlagi (stofnvegir, tengivegir) nái kringum landið (hringvegurinn), til allra þéttbýlisstaða og til helstu ferðamannastaða í byggð.

5.1.1 Alþingi veiti fé á vegáætlun til að halda megi áfram með eðlilegum hraða uppbyggingu vega með bundnu slitlagi (stofnvega og tengivega) í kringum landið (Hringvegarins) og til allra þéttbýlisstaða og helstu ferðamannastaða í byggð.

Þetta verkefni er sífellt í vinnslu. Í ársbyrjun 2001, voru 88% hringvegarins malbikuð – malarkaflarnir, á Norður- og Austurlandi, voru þá 159 km samtals. Samkvæmt núgildandi vegáætlun verða um 110 km af hringveginum malbikaðir á þessu og næstu þremur árum. Í árslok 2004 mun vanta malbik á um 50 km, einkum í Skriðdal og Breiðdal. Í ár er reiknað með að malbika um 30 km (Mývatnsöræfi, Jökuldalur og Berufjörður). Samkvæmt langtímaáætlun, frá 1998, á að vera búið að uppfylla þessi markmið árið 2010. (Hringvegur, þéttbýlisstaðir og helstu ferðamannastaðir).

5.1.2 Tvöfalda þarf sjóð til styrkvega í Vegaáætlun og eyrnamerkja 50% sjóðsins verkefnum fyrir ferðabjónustu. Breyta þarf 16. gr. vegalaga nr. 45/1994.

Þessu ákvæði hefur ekki verið sinnt. 16. grein vegalaga nr. 44/1994 hefur ekki verið breytt. Núgildandi vegáætlun veitir 254 milljónum til styrkvega, þar af 54 milljónum til þessa vegflokks árið 2001.

Markmið 6

Til verði torfærir vegir og slóðar og einnig hefðbundnir malarvegir

6.1.1 Vegagerðin taki í tölu landsvega fjölfarnar slóðir sem enginn annar sinnir nú. Þjónusta á þessum slóðum getur takmarkast við eftirlit, merkingar og aðgerðir til að laga og hindra náttúruspjöll.

Þetta hefur verið gert, flestar fjölfarnar slóðir eru orðnar landsvegir. Að koma í veg fyrir náttúruspjöll er ekki beinlínis í verkahring Vegagerðarinnar – en hugsanlega gæti hún komið að þeim málum í samvinnu við aðra, til dæmis Náttúruvernd ríkisins, með merkingum og fleiru.

Vegagerðin hefur bent mörgum á fjárveitingar til styrkvega. 54 milljónir króna eru til styrkvega í ár samkvæmt vegáætlun. Eftirspurn eftir þessu fé hefur yfirleitt verið meiri en framboðið. Sjá einnig næsta svar hér á eftir.

6.1.2 Vegagerðin ljúki við að flokka landsvegi eftir gæðum og kynni flokkunina á vefsíðum, kortum og skiltum.

Þessi flokkun hefur verið unnin, og hana er hægt að nálgast á vefsíðu Vegagerðarinnar, www.vegag.is.

6.1.3 Landssamband hestamanna geri framkvæmdaáætlun í samráði við Vegagerðina um lagningu 50 km af reiðleiðum á ári.

Þessi framkvæmdaáætlun hefur ekki verið unnin, en Landssamband Hestamanna er með ákveðinn hluta af því fjármagni sem Vegagerðin hefur til úthlutunar til reiðvegagerðar (39 milljónir). Í ár úthlutaði LH samkvæmt umsóknum frá hestamannafélögunum 22 milljónum.

6.1.4 Alþingi auki markaðar fjárveitingar til reiðvega á vegáætlun.

Þetta hefur verið gert. Fjárveitingar til reiðvegagerðar hafa aukist og eru í ár 39 milljónir.

6.2.1 Í skipulagi miðhálandisins verði gert ráð fyrir uppbyggðum vegi með bundnu slitlagi til umferðar allt árið úr Þjórsárdal að Fjórðungsöldu, yfir Skjálfandafljót nálægt Fjórðungsöldu og norður austan Skjálfandafljóts á Hringveg í Mývatnssveit. Auk þess verði áfram gert ráð fyrir núverandi Sprengisandsleið niður í Bárðardal og Skagafjarðarleið, Eyjafjarðarleið og Austurleið.

Þetta hefur ekki verið gert. Í skipulagi miðhálandisins er ekki gert ráð fyrir uppbyggðum vegi úr Þjórsárdal að Fjórðungsöldu, en töluverð umferð er um Sprengisandsleið og má segja að umræða um vegabætur á þessum slóðum sé vaxandi. Skipulag miðhálandisins er enduskoðað á fjögurra ára fresti af samvinnunefnd miðhálandisins, sem er skipuð af ráðherra eftir hverjar sveitarstjórnarkosningar.

Markmið 8

Við gerð vegáætlunar og aðrar ákvarðanir um ráðstöfun fjár til vegamála verði tekið tillit til ferðaþjónustu.

8.1.1 Ráðherra treysti varanleg tengsl ferðaþjónustunnar við samgönguráðuneytið og stofnanir þess með skipun nefndar á vegum Ferðamálaráðs sem fjalli um samgöngur og afþreyingu. Nefndin komi saman reglulega og fjalli um snertifleti ferðaþjónustunnar og ráðuneytisins og stofnana þess.

Þessi nefnd var ekki skipuð.

8.1.2 Nefndin fjalli um snjómokstursreglur áður en þær koma næst til endurskoðunar.

Sjá svar við lið 8.1.1

8.1.3 Nefndin fjalli um tillögur til þingsályktunar um vegaáætlun.

Sjá svar við lið 8.1.1

8.1.4 Nefndin fjalli um gildandi vegalög og geri tillögur um breytingar til ráðherra eftir því sem þurfa þykir.

Sjá svar við lið 8.1.1

8.1.5 Keflavíkurvegur verði endurbættur með það fyrir augum að anna aukinni umferð í tengslum við millilandaflug.

Þetta hefur verið gert að hluta, samanber lýsingu 1996 og vinnu við vegaxlir. Staðan í dag er sú að Vegagerðin hefur lagt fram breytingatillögu um tvíbreiðan veg.

Lokahönnun á að fara fram sumarið 2001 og útböð á vormánuðum 2002. Fjárveitingar gera ráð fyrir að framkvæmdum verði lokið árið 2010. Kostnaður er áætlaður 3-3,7 milljarðar.

Markmið 9

Sveitarfélög, frjáls félagasamtök og áhugamannafélög verði hvött til að taka að sér torfæra og/eða afskekkt vegi og slóða.

9.1.1 Vegagerðin hvetji sveitarfélög, frjáls félagasamtök og áhugamannafélög til að taka að sér að sjá um vegi sem þau þurfa að nota þannig að þeir verði styrkvegir.

Þetta hefur verið gert. Vegagerðin hefur bent mörgum á fjárveitingar til styrkvega. 54 milljónir kr. eru til styrkvega í ár samkvæmt vegáætlun. Eftirspurn eftir þessu fé hefur yfirleitt verið meiri en framboðið.

9.1.3 Alþingi hagi hlutfalli fjárveitinga á vegaáætlun til styrkvega annars vegar og landsvega hins vegar, þannig að ekki sé eftirsóknarvert fyrir sveitarfélög, frjáls félagasamtök og áhugamannafélög að færa vegi sem þau þurfa að nota úr flokki styrkvega í flokk landsvega.

Þetta hefur verið gert. Fjárveitingar til styrkvega hafa farið hækkandi á síðustu árum.

Ferjur og siglingar

Markmið 10

Aðstaða í ferjuhöfnum verði fullnægjandi fyrir öryggi siglinga, öryggi og þægindi farþega og aðra starfsemi sem nauðsynleg er, svo sem tollgæslu og fríhöfn við millilandaferju.

10.1.1 Siglingastofnun Íslands skilgreini hönnunarforsendur og kröfur um frágang mannvirkja sem ætluð eru fyrir skemmtiferðaskip.

Þetta hefur ekki verið gert. Stefnumótun í ferðaþjónustu frá 1997 hefur ekki verið unnin hjá Siglingamálastofnun.

Markmið 11

Ferjuleiðir verði skilgreindar sem sérstakur hluti vegakerfisins og þeim gefin veganúmer.

11.1.1 Samgönguráðherra leggi fram tillögu um breytingu á vegalögum þannig að bætt verði við nýjum flokki vega: Ferjuleiðum.

Þessi breyting er orðin. Ferjur heyra undir Vegagerðina, sjá 23. gr. vegalaga.

Ferjuleiðir eru taldar upp í vegáætlun og fá fjárveitingu líkt og annar rekstur

Vegagerðarinnar.

11.2.1 Vegagerðin geri áætlanir fyrir rekstur þeirra ferja sem samþykktar eru sem hluti af vegakerfinu.

Þetta hefur verið gert, sjá svar við 11.1.1 hér fyrir ofan.

Markmið 12

Sveitarfélög taki tillit til aðgengis ferðamanna í höfnum landsins.

12.1.1 Siglingastofnun Íslands verði falið í samráði við Ferðamálaráð að senda sveitarfélögum sem reka hafnir leiðbeiningar um nauðsynlegar merkingar, slysavarnir og aðstöðu fyrir ferðamenn á sjó og landi.

Þetta hefur ekki verið gert. Sjá svar við lið 10.1.1 hér fyrir ofan.

Ferðaþjónusta og landsskipulag

Markmið 13

Samgöngukerfi og skipulag leiða og svæða tengd ferðaþjónustu séu unnin saman.

13.1.1 Stefnumótun samgönguráðherra og framkvæmdaáætlunin verði kynnt í öllum landshlutum með formlegum hætti. Hvatt verði til að stefnumótun verði unnin fyrir hvern landshluta þar sem tekið verði mið af stefnumótun og framkvæmdaáætlun ráðherra.

Þessi hvatning hefur átt sér stað, en vinna við stefnumótun er enn ekki hafin í sumum landshlutum. Hér á eftir fara svör ferðamálafulltrúa í hverjum landshluta.

Suðurland: Heilmikil vinna hefur verið unnin í stefnumótun í ferðaþjónustu á

Suðurlandi, s.s. stefnumótunarskýrsla um Markaðsstofu Suðurlands,

ferðaþjónusta í Uppsveitum Árnassýslu, "Stefnumótun í ferðaþjónustu fyrir

Hveragerði 1999-2003." Rögnvaldur Guðmundsson ferðamálafræðingur er að

vinna að stefnumótunarskýrslu fyrir Árborg um þessar mundir.

Vesturland: "Byggðir milli jökla, stefnumótun í ferðaþjónustu á Vesturlandi 1998-2005" kom út árið 1998.

Höfuðborgarsvæðið: Í Hafnarfirði hefur þessi tiltekna stefnumótun ekki verið lögð

fyrir. Í Kópavogi er ekki til formleg stefnumótun í ferðamálum. Til eru drög

sem vonandi verða að formlegu stefnumótunarplaggi áður en langt um líður. Frá

Reykjavíkurborg og Garðabæ bárust ekki upplýsingar.

Vestfirðir: Unnin var stefnumótun fyrir ferðaþjónustu á Vestfjörðum árið 1992.

Eftir henni hefur verið unnið síðan. Í fyrra var byrjað að endurskoða hana og er það langt komið. Ferðamálasamtök Vestfjarða og Atvinnuþróunarfélag Vestfjarða hafa staðið saman að endurskoðuninni. Einnig er í undirbúningi markaðsplan til næstu 5-10 ára.

Norðurland: Þessi stefnumótun hefur ekki komið inn á borð ferðamálafulltrúa Eyjafjarðar. Aftur á móti hefur verið í gangi stefnumótun sjávarbyggða sem fjallar að hluta um ferðamál (SVÓT greining). Þess má geta að Atvinnuþróunarfélag Eyjafjarðar er að vinna í að koma einhverri mynd á stefnumótun fyrir svæðið.

Austurland: Ekki hefur verið unnin heildstæð stefnumótun á þessu svæði. Verkefni sem hét "Átak til eflingar ferðaþjónustu á Austurlandi" og var í gangi árið 1998 leiddi til stofnunar Markaðsstofu Austurlands. Hún hefur einn starfsmann á sínum snærum, sem unnið hefur að stefnumótun fyrir Norð-Austurland með öðrum störfum á þeirri stofnun. Stofnunin vinnur að því að gera úrtakskannanir meðal ferðamanna á svæðinu, auk þess að koma að markaðsmálum á svæðinu.

13.2.1 Komið verði á fót föstum samráðsvettvangi hagsmunaaðila í ferðaþjónustu, Landsvirkjunar og Vegagerðarinnar og tilnefni Ferðamálaráð einn fulltrúa. Þetta verði gert í því skyni að opna virkjanir fyrir ferðamönnum og að línuvegir verði verkefni sem sinnt verði af Landsvirkjun með formlegum hætti.

Þessi samráðsvettvangur hefur ekki verið formlega stofnaður. Á hinn bóginn hefur verið samstarf á milli Landsvirkjunar, Samtaka Ferðaþjónustunnar, Ferðamálaráðs Íslands, Vegagerðarinnar og aðila innan hvers svæðis um ýmsar aðgerðir sem snúa að ferðaþjónustu. Því má segja um þennan samráðsvettvang að kjötið sé komið á beinin, en áfram þurfi að vinna að málinu til þess að koma honum á laggirnar.

Markmið 14

Uppbygging ferðaþjónustu og verndunarsjónarmið séu vegin saman.

14.1.1 Samgönguráðherra komi á fót formlegum samstarfshóp hagsmunaaðila þ.m.t. samgönguráðuneytisins, með þátttöku umhverfisráðuneytisins og Náttúruverndarráðs sem verði ráðgefandi um hvernig verndun og nýting fari best saman.

Þetta hefur ekki verið gert formlega

14.2.1 Samgönguráðherra beiti sér fyrir því að komið verði á fót samstarfsnefnd um skipulag og nýtingu miðhálandis Íslands með aðild forsætis-,samgöngu-, iðnaðar- og umhverfisráðuneyta og Skipulags ríkisins.

Þetta hefur verið gert. Árið 1999 staðfesti umhverfisráðherra svæðisskipulag miðhálandis Íslands til 2015.

Markmið 15

Tryggt verði að skipulag í byggð og á óbyggðum svæðum taki mið af þörfum ferðaþjónustunnar og að við skipulagningu sé tekið mið af hagsmunum ólíkra tegunda afþreyingar.

15.1.1 Samgönguráðherra beiti sér fyrir því að koma á fót landsskipulagsstigi undir stjórn forsætisráðuneytisins þar sem öllum fagráðuneytum sé falið að móta landsstefnu fyrir sín starfssvið. “Landsnefnd” gefi þessu starfi heildarramma og stjórn samræmingu á milli áætlana og þeirra landskerfa sem áætlanirnar gera tillögur um. Vinnu á svæðisskipulagsstigi sé gert að fylgja þessari stefnu.

Þetta hefur ekki verið gert.

15.1.2 Ákvæði sem kveður á um að leitað verði umsagnar ferðaþjónustuaðila við gerð skipulagsáætlana verði sett inn í skipulagsreglugerð og leiðbeiningarit Skipulags ríkisins fyrir ráðgjafa.

Þetta hefur ekki verið sett sérstaklega inn í leiðbeiningarit hvað varðar ferðaþjónustu. Hins vegar er hér horft til umfangs framkvæmda, Skipulagsstofnun leitar umsagnar stofnana og hagsmunaaðila í hverju tilviki, til dæmis Ferðamálaráðs.

15.2.3 Opnun hálandisins og leiða milli Norðurlands og Suðurlands verði flýtt og í þeim tilgangi verði Vegagerðinni falið að byggja upp þannig að hægt sé að opna helstu hálandisvegi, s.s. Kjöl og Sprengisand, eigi síðar en 1. júní.

Þetta hefur ekki komið til framkvæmda. Nefnd um skipulagningu miðhálandisins var skipuð en framlög til þessara vega á vegáætlun eru það takmörkuð að þau fara að lang mestu leyti í viðhald og þjónustu á þeim fjallaslóðum sem fyrir eru. Sú krafa að hálandisvegir verði opnaðir 1. júní er óraunhæf eins og staðan er í dag, en fyrsta júlí væri í raun hægt að opna Kjöl og Sprengisand. Hins vegar ætti að vera hægt að opna uppbyggðan veg yfir Kjöl og Sprengisand 1. júní, a.m.k. í venjulegu árferði. Talað hefur verið um að slíkir vegir gætu verið opnir meirihluta ársins en þá er auðvitað reiknað með snjómokstri – sem varla er gert nema eftirspurn sé töluverð.

Í svæðisskipulagi miðhálandisins (1997) er reiknað með aðalfjallvegum á nokkrum leiðum, þar með taldar eru leiðirnar yfir Kjöl og Sprengisand.

Á norðanverðum Kjalvegi hefur verið gerður uppbyggður malarvegur á undanförunum árum, að töluverðu leyti á kostnað Landsvirkjunar.

Sjálfbær ferðapjónusta

Markmið 1

Ísland nái sérstöðu á sviði umhverfismála

1.1.1 Ljóst er að meirihluti þeirra ferðamanna sem sækir Ísland heim eru náttúruunnendur í leit að hreinni ósnortinni náttúru. Ein leið til þess að kynna erlendum ferðamönnum trúverðugleika þessarar staðreyndar er að sýna fram á að af hreinu, ómenguðu landi koma hreinar, hollar afurði. Með vottun á framleiðsluafurðum lands og sjávar svo og ferðapjónustunnar væri unnt að skapa landinu áhrifamikið vörumerki hreinleika og ósnortinnar náttúru sem styrkja myndi stöðu landsins á erlendum mörkuðum svo og opna leiðir inn á ný markaðssvæði.

Hafist verði handa við að kanna áhuga á hönnun vörumerkis. Nefnd skipuð fulltrúum atvinnulífsins og ýmissa stofnana komi saman og ræði möguleika á að sameina hagsmuni atvinnulífsins í hönnun vörumerkis.

Mælt er með að ofangreind hugmynd verði skoðuð í tengslum við markaðsáætlun markaðshóps.

Þessi nefnd var ekki skipuð og þessi aðgerð var ekki framkvæmd. “Iceland Naturally” átakið fór fram á Bandaríkjamarkaði og mun áfram herja á markaðinn þar. Ekki hefur náðst samstaða um líkar aðgerðir á öðrum markaðssvæðum. Ísland hefur verið markaðssett sem hreint og ómengað ferðamannaland, en án þess að hannað hafi verið ákveðið vörumerki.

1.1.2 Nauðsynlegt er að styrkja ímynd landsins á sviði umhverfisverndar. Kynna þarf sérstöðu þjóðarinnar á sviði umhverfismála, það er að hvaða leyti við höfum lagt okkur fram við umhverfis- og náttúruvernd. Dæmi: Verndun fiskistofna sem þáttur í sjálfbærri nýtingu auðlinda, endurnýtanlegar vistvænar orkulindir, árangur í landgræðslu og skógrækt, aðlögun þjóðarinnar að náttúruöflunum og svo framvegis. Sjá grein 2.1.4.

Þetta hefur verið gert að vissu marki. Hér má nefna Kyoto bókunina. Ferðamálaráð hefur í raun unnið töluvert starf á þessum vettvangi í gegnum sitt kynningarefni. Auk þess eru sveitarfélögin óðum að taka í gagnið Staðardagskrá 21, en hana hafa 23 sveitarstjórnir víðsvegar um landið skrifað undir. Skógrækt hefur vaxið gríðarlega síðan þessi stefnumótun fór fram, vetnisframleiðsla er að fara í gegnum rannsókniferli.

Markmið 2

Ferðamennska verði nýtt sem afl til verndunar auðlindum og viðhalds náttúrulegu umhverfi. Einnig verði menning og arfleifð þjóðarinnar nýtt á arðvænlegan hátt.

2.1.1 Skipuð verði verkefnastjórn sem hefur það að markmiði að kortleggja landið út frá:

- sérstöðu hvers landshluta með tilliti til auðlinda ferðaþjónustunnar
- aðgengi og grunngerð (infra struktur) sbr. gistirými og þjónustu við ferðamenn á hverju svæði
- dreifingu ferðamanna um svæðið eftir árstíma og tekjur af ferðamönnum
- áhrifum ferðaþjónustu-neikvæðum, jákvæðum - á umhverfi, menningu og náttúrufar svæðisins
- möguleikum svæðisins, náttúru- og menningartengdum, til eflingar ferðaþjónustu í héraðinu

Þessi verkefnastjórn hefur ekki verið skipuð. Málið er þó í ákveðnum en breyttum farvegi. Þessi vinna fer í dag að mestu fram heima í héraði, með styrktri stöðu atvinnuþróunarfélaga og samvinnu þeirra við til dæmis ferðamálafulltrúa hvers svæðis.

2.1.2 Í kjölfar niðurstöðu ofangreinds vinnuhóps verði litið til samræmingar bæklinga og kynningarefnis hvers landshluta. Lögð verði aukin áhersla á að draga fram séstöðu hvers svæðis og gera náttúruminum, vistkerfi og menningu sérstök skil. Bæklingarnir myndu eftir sem áður þjóna þeim megin tilgangi að fræða ferðamenn um umhverfismál og náttúrufar hvers svæðis og hvetja til bættrar umgengni við náttúruna.

Bæklingum þessum verði ekki ætlað að vera upptalning á þjónustu eða auglýsingar um þjónustu heldur fyrst og fremst að vera liður í að auka umhverfisvitund ferðamanna, vekja athygli á hreinleika náttúrunnar og sérstæðri menningu ásamt því að bæta ásýnd þjóðarinnar í umhverfismálum.

Jafnframt er bent á að slíkir bæklingar geta verið mikilvægt tæki til að markaðssetja Ísland sem áfangastað ferðamanna sem leita exótískrar náttúru og hreinleika. Mælt er með því að markaðshópur taki þessa hugmynd til greina sem lið í markaðs- og kynningarátaki.

Erfitt er að meta hve langt slík samræming er komin og misjafnt eftir landshlutum.

2.1.3 Upplýsingamiðstöðvar fyrir ferðamenn gegna mikilvægu hlutverki í ferðaþjónustu. Fjöldi ferðamanna sækir þessa staði heim og því ber að nýta þá betur til að auka umhverfisvitund fólks og koma hreinni og sérstæðri náttúru landsins betur á framfæri við ferðamenn. Á fjölsóttustu ferðamannastöðunum verði þessar upplýsingamiðstöðvar jafnframt nýttar sem miðstöðvar fræðslu þar sem flóru og fánu, jarðfræði og líffræði, sögu og menningu viðkomandi svæðis séu gerð skil á lifandi hátt. Mikilvægt er að vera í samstarfi við Náttúruvernd ríkisins varðandi fræðslumiðstöðvar eða gestastofur eins og þá sem þegar hefur litið dagsins ljós við Mývatn við góðar undirtektir ferðamanna.

Efling upplýsingamiðstöðvanna með ofangreint í huga gæti haldist í hendur við gerð upplýsingabæklinganna sbr. grein 2.1.2

Þetta hefur verið gert og er í frekari vinnslu. Í febrúar árið 2000 hratt Ferðamálaráð af stað þróunarverkefni um upplýsingagjöf og upplýsingamiðstöðvar. Verkáætlun þessa verkefnis er til 4 ára. Efling upplýsingamiðstöðvanna hefur að hluta til komið til framkvæmda á þann hátt að hið opinbera hefur komið inn í rekstur landshlutamiðstöðva.

2.1.4 Nýta þarf menningararfleifð okkar til nýrra tækifæra í uppbyggingu afþreyingar innan ferðaþjónustunnar

Dæmi: Strandmenning, fiskvinnsla, sjómennska, verbúðalíf, líf í litlu sjávarplássu, skipasmíðar, bændamenning, iðnaður, borgarmenning og fleira.

Nýta þarf söfn á landsbyggðinni betur til að bregða ljósi á atvinnulíf fyrir og nú

Líf í íslenskum sjávarplássum er aðdráttarafl út af fyrir sig fyrir erlenda ferðamenn.

Hvetja bændur til þess að opna bæi sína enn frekar til að kynna ferðamönnum íslenskan búskap.

Kynna þarf íslenskan iðnað ferðamönnum. Fiskvinnsla er víðast ekki aðgengileg ferðamönnum eins og stendur.

Ýmsir ónýttir möguleikar fyrir ferðaþjónustu felast í borgarmenningunni.

Skýrsla nefndar um menningartengda ferðaþjónustu kemur út á síðari hluta ársins 2001. Margt af þessu hefur verið gert. Má benda á að sums staðar er búið að opna fiskvinnsluna fyrir ferðamönnum, til dæmis á Húsavík og Grindavík.

Síldarminjasafnið á Siglufirði er gott dæmi um það sem hér er tekið fram. Einnig Ósvör í Bolungarvík. Hólar og Árbæjarsafn og Laufás halda reglulega starfsdaga, en þá er sýnt gamalt handverk og vinnubrögð. Fleiri sinna slíku starfi. Einnig er komið í gang verkefni sem gerir út á sagnahefðina. Á Ólafsfirði er verið að ýta úr vör verkefni sem nýtir þjóðlagahefðina.

2.2.1 Hér er um tvíþætt verkefni að ræða.

- **Miðlun upplýsinga og skipulega fræðslu inn á við, það er til þeirra sem veita ferðamönnum þjónustu hér á landi, opinberra stofnana og skipuleggjenda þjóðgarða og annarra útivistarsvæða.**
- **Upplýsingar og fræðsla er snúa að gestum**

Við efnistöð skal tekið mið af eftirfarandi:

- **Sjálfbær ferðamennska, skilgreiningar og hugtök. Þróun, framkvæmd og sýnilegur árangur hvað varðar náttúru, menningu og efnahag, dæmi tekin frá þeim löndum þar sem hvað mest reynsla er komin á málin**
- **Sjálfbær ferðaþjónusta á Íslandi. Forsendur, ávinningur.**
- **Leiðbeiningar og gátlistar til ferðaþjónustuaðila er vilja stefna að sjálfbærri þróun í rekstri. Upplýsingar um ráðgjöf hér á landi á þessu sviði.**

- Gildi vottunar. Skilyrði sem þarf að uppfylla.
- Leiðir sjálfbærrar ferðamennsku til verndunar náttúrulegum og menningarlegum auðlindum, sbr. hvernig mæla á álagspól lands o.s.frv.
- Koma þarf fræðslu um sjálfbæra ferðamennsku inn í allar fræðslustofnanir ferðaþjónustu. Kanna möguleika á þátttöku Endurmenntunarstofnunar Háskólans á endurmenntun fyrir starfsfólk í ferðaþjónustu þar sem megin áhersla sé lögð á umhverfisfræðslu og sjálfbæra ferðamennsku

Hvað varðar upplýsingar og fræðslu til gesta er vísað í grein 2.1.2 um gerð landshlutabæklinga fyrir ferðamenn.

Jafnframt verði upplýsingamiðstöðvar nýttar betur í upplýsingamiðlun um samspil umhverfis og náttúru, sbr. lið 2.1.3

Aukin fræðsla verði veitt til ferðamanna á friðlýstum svæðum og í þjóðgörðum, til dæmis með ábendingum um umgengni, merkingum og upplýsingum um sérkenni í náttúrufari sem ber að vernda.

- Gera þarf gagnabanka yfir friðlýst svæði og náttúruminjar í samvinnu við Náttúruvernd ríkisins

Þessi aðgerð er ekki komin til framkvæmda. Umrætt kynningarit hefur ekki verið gefið út. Markviss umhverfisfræðsla inn á við er í vinnslu. Fræðsla inn á við er mun minni en fræðsla til ferðamannanna sjálfra. Ferðamálaráð Íslands kemur að námskeiðum við Háskólann á Akureyri og við Menntaskólann í Kópavogi.

Ferðamálaráð sinnir ekki beinni fræðslu, en sinnir fyrirspurnum um umhverfismál og veitir árlega umhverfisverðlaun. Þau eru hugsuð sem hvatning til hagsmunaaðila í ferðaþjónustu til að sinna þessum málaflokki betur.

2.3.1 Í nýjum skipulags- og byggingalögum sem tóku gildi 1. janúar er kveðið á um hlutverk stjórnvalda og sveitarfélaga gagnvart framkvæmdum á ferðamannastöðum.

Þessi breyting er orðin. Eftirlit með skipulagi og uppbyggingu ferðamannastaða er í höndum stjórnvalda og sveitarfélaga., skv. lögum sem tóku gildi 1. janúar 1998.

2.4.1 Nýta þarf betur upplýsingar um fjölda ferðamanna, þjóðerni og dvalartíma sem safnað er af landvörðum, þjóðgarðsvörðum og á gististöðum. Þannig er hægt að gera sér betur grein fyrir dreifingu ferðamanna um landið. Jafnframt þarf að virkja fleiri aðila í ferðaþjónustu til skráningarskyldu þar sem því verður við komið. T.d. mætti virkja leiðsögumenn til samstarfs.

Í framhaldi af þessu verður hægt að meta álagspól lands innan þjóðgarða og friðlýstra svæða til að koma í veg fyrir náttúruskemmdir af völdum of mikils álags.

Álagspól lands er ákvarðað með tilliti til ýmissa þátta, s.s. samsetningar jarðvegs, náttúrufars og ýmissa landslagsþátta. Síðan er reiknað út hve marga gesti ákveðið afmarkað svæði getur tekið á móti á hverjum tíma. Þannig hefur

Þjóðgörðum í Þýskalandi verið skipt upp í ákveðin svæði eftir því hvert þol hvers svæðis er.

Í dag er í vinnslu umfangsmikil rannsókn. Hún er þriggja ára samstarfsverkefni Ferðamálaráðs Íslands, Háskóla Íslands og Háskólans á Akureyri.

Um rannsóknina: Nafn rannsóknarinnar er “Pólmörk ferðamannastaða á Íslandi”.

Verkefnið er styrkt af Rannsóknasjóði Íslands. Nú þegar er búið að safna gögnum á þrem stöðum; í Skaftafelli, á Lónsöræfum og við Landmannalaugar. Nú í sumar verður gögnum safnað í Mývatnssveit og við Jökulsárgljúfur. Næsta ár ('02) verða teknir fyrir Gullfoss og Geysir, og Hornstrandir. Í heildina eru þetta því 7 staðir. Gagnasöfnun lýkur það sumar, en úrvinnsla og verklok munu að öllum líkindum verða 2003.

Rannsóknin er í raun fjórskipt:

- **Innviðir.** Skoðaðir eru framboðspættir á svæðinu (afþreying, gisting og veitingar) og samgöngur að og frá svæði sem og innan þess. Úttekt er gerð á grunngerð svæðisins.
- **Náttúrufarslegir þættir.** Áhrif umferðar ferðamanna á gróður, ástand gróðurs og göngustíga.
- **Félagslegir þættir.** Þessi þáttur skiptist í tvo hluta.
 - *Upplifun ferðamanna* – reynt að fá raunhæfa mynd af því hvernig ferðamenn upplifa svæðið, til dæmis hvort þeim finnist upplifunin skerðast vegna mikils fjölda annarra ferðamanna á svæðinu, hvort þeim finnist svæðið ósnortið eða ekki o.s.frv.
 - *Viðhorf heimamanna* – skoðanir heimamanna á fjölda ferðamanna, atferli ferðamanna og umferð ferðamanna.

Í upphafi var lögð vinna í að finna fræðilegan grunn til að vinna eftir – metnaðurinn liggur til þess að gera vinnuna fræðilega. Það sem er óvenjulegt við þessa rannsókn er að svona margir þættir séu teknir fyrir í einu; yfirleitt er aðeins dregin upp mynd af einum þætti. Því má segja að hér séu hlutirnir skoðaðir í víðara samhengi en áður hefur verið gert. Það er verið að reyna að finna mismunandi þolmörk þáttanna og hvernig þeir tengjast.

Markmið 3

Stuðla að fræðslu um umgengni við náttúru landsins og hvetja til aukinnar ábyrgðar og umhverfisvitundar ferðamanna, skipuleggjenda og starfsfólks í ferðaþjónustu

3.1.1 Ekki þykir raunhæft að tala um þjóðaráttak í umhverfismálum á þessu stigi málsins. Til þess að unnt sé að breyta viðhorfi almennings, fyrirtækja og stofnana til umhverfisverndar þarf að koma til markviss fræðsla og samvinna innan atvinnugreinarinnar

Vísað er til greinar 2.2.1 þar sem gerðar eru tillögur um markvissa fræðslu um þessi mál til ferðaþjónustufólks og ferðamanna sjálfra.

Ferðaþjónusta á Íslandi sem afmörkuð atvinnugrein getur ekki orðið umhverfisvæn mena til komi samvinna við aðra aðila atvinnulífsins og opinberar stofnanir. Hvetja þarf sveitarfélögin til þess að bjóða aðstöðu til þess að hægt sé að skila flokkuðum úrgangi. Sama má segja um endurunninn pappír og umslög. Afar lítið fæst af slíku í bókaverslunum landsins.

Í verkefnaskrá Umhverfissráðuneytisins 1996-1999 segir: “Efld verði fræðsla sem miðar að því að auka skilning á sjálfbærri nýtingu náttúruauðlinda og hvernig umhverfismál tengjast daglegu lífi og athöfnum, í efnahagslegu, menningarlegu og samfélagslegu tilliti.”

Umhverfisfræðsla og önnur fræðsla til þeirra sem starfa við ferðaþjónustu verði efld.

Þetta hefur verið gert að hluta. Aðkoma Ferðamálaráðs að þessu máli er á þann veg að það stendur fyrir og kennir á námskeiðum í menntastofnunum; Hólum, Hvanneyri, Menntaskólanum í Kópavogi og Háskólanum á Akureyri. Verkefnið er í raun risavaxið og því lýkur aldrei. Einnig má benda á hreinsunarátak Ferðamálaráðs á hálendinu, “Bílinn allan heim”, sem farið var í sumarið 2000, þar sem ekið var um alla hálendisvegi landsins og þeir hreinsaðir af rusli sem þar hafði safnast í áranna rás.

3.2.1 Séð verði til þess að enginn fari í gegnum skólakerfið án þess að fá nauðsynlega umhverfisfræðslu. Í allri umræðu um umhverfismál er áhersla lögð á ábyrgð hvers einstaklings. Í framkvæmdaáætlun um sjálfbæra þróun í íslensku samfélagi er gert ráð fyrir að skipað verði Umhverfisfræðsluráð. Lögð verði áhersla á að slíkt ráð leggi drög að nýju samræmdu námsefni um umhverfisfræðslu í skólum. Jafnframt verði lögð áhersla á gerð heimildamynda, heimildapátta og greinaskrif í fjölmiðlum til þess að fræða almenning um umhverfismál. Brýnt er að ferðaþjónustan eigi fulltrúa í Umhverfisfræðsluráði.

Þetta hefur verið gert. Umhverfisfræðsla er hluti af náttúrufræðiáföngum í grunnskólum samkvæmt nýrri námsskrá. Á sínum tíma sendi Samgönguráðuneytið frá sér tilmæli hvað þetta varðar, til Umhverfissráðuneytis, Menntamálaráðuneytis og fleiri stofnana. Umhverfisfræðsluráð var stofnað árið 1998 af Umhverfissráðuneytinu, til þriggja ára og hefur nýlega verið endurskipað. Markmið þess er að vekja vitund almennings um umhverfi sitt og gildi þess. Umhverfisfræðsluráð hefur einkum beitt

sér fyrir tveimur verkefnum, annars vegar að koma upp Umhverfisvefnum (www.umvefur.is), sem á að vera upplýsingamiðstöð fyrir bæði skólafólk og almenning. Hitt verkefnið er að halda ráðstefnur um umhverfisfræðslu og hafa nú þegar verið haldnar tvær. Ráðið átti þátt í að hrinda af stað verkefninu “Skólar á grænni grein”, sem miðar að gerð umhverfisstefnu í skólum. Umhverfisráðuneytið hefur, ásamt Náttúruvernd ríkisins og yfirvöldum ferðamála, tekið þátt í gerð upplýsingaefnis til ferðamanna um akstur utan vega og fleiri atriði sem snerta umgengni við landið. Yfirlit um umhverfisfræðslu í skólakerfinu og víðar er að finna í skýrslu sem Umhverfisráðuneytið gaf út árið 1999, “Sjálfbær þróun í íslensku samfélagi: Mat á stöðu framkvæmdaáætlunar”.

3.2.2 Varðandi bæklingagerð um umhverfisreglur er vísað til greinar 2.2.1

Markmið 4

Samþætta ferðaþjónustu og náttúruvernd. Við skipulagningu á dreifingu ferðamanna milli áhugaverðra staða verði náttúruverndarsjónarmið í heiðri höfð.

4.1.1 Hagsmunir ferðaþjónustunnar til framtíðar verði hafðir í huga við gerð svæðisskipulags og í svæðisbundnum áætlunum Byggðastofnunar. Við ákvarðanatöku um lagningu og umbætur vega verði þörf ferðaþjónustunnar metin til jafns við aðrar atvinnugreinar. Hraður vöxtur ferðaþjónustunnar kallar á betra aðgengi að ferðamannastöðum. Horft verði til langtímaskipulagningar vegaf framkvæmda með þarfir ferðaþjónustu í huga.

Þessi liður er kominn til framkvæmda, hann er í raun vegaáætlun. Allir vegir fara í umhverfismat og Samgönguráðuneytið úthlutar á hverju ári ákveðinni upphæð sem eyrnamerkt er ferðamannavegum. Árið 2001 nemur þessi upphæð 20 milljónum. Ráðuneytið leitar hugmynda hjá Ferðamálaráði um hvernig því fé sé best varið á hverjum tíma. Einnig má benda á að ákveðin upphæð á vegáætlun er eyrnamerkt reiðvegagerð; í ár er sú upphæð 39 milljónir.

4.2.1 Ferðamálaráð haldi áfram góðu samstarfi við ýmsa aðila við að hrinda í framkvæmd tillögum verkefnastjórnar í umhverfismálum frá 1995.

Nýta skal upplýsingar frá verkefnisstjórn Samgönguráðuneytisins frá 1995 svo og niðurstöður rannsókna Ferðamálaráðs sbr. grein 2.4.1 hér að ofan. Í ljósi þess hve vel hefur gengið að framfylgja þeim tillögum um úrbætur sem ofangreind verkefnisstjórn lagði fram er mælt með því að viðhalda þessu fyrirkomulagi. Skipuð verði nefnd er vinni framkvæmdaáætlun til fimm ára frá 2000-2005, þar sem tekið verði mið af eftirfarandi þáttum:

Landinu verði skipt í afmörkuð aðgerðasvæði út frá fjölda ferðamanna, náttúrufari og landslagsþáttum og núverandi grunngerð, “infrastruktur”, á svæðunum.

Aðgerðum verði forgangsraðað eftir ástandsmati á hverju svæði, þ.e. hvar brýnast er að hefjast handa við úrbætur.

Tillögur verði gerðar um göngustígagerð, göngubrýr, snyrtiaðstöðu, rotprær, vatnsöflun, vegaumbætur, bílastæði, merkingar, sorphirðu og uppgræðslu á svæðunum.

Parfir fatlaðra ferðamanna verði hafðar í huga við áætlanagerð.

Við hönnun mannvirkja, göngustígagerð og merkingar verði tekið mið af kenningum grænnar, vistvænnar ferðamennsku og m.a. rík áhersla lögð á að mannvirki og skilti falli sem best að umhverfi og landslagi.

Nefndin styðjist við fyrirliggjandi niðurstöður rannsókna og upplýsinga um ástand á helstu ferðamannastöðum.

Nýta skal upplýsingabanka Hagstofunnar og Náttúruverndar ríkisins sbr. grein um dreifingu ferðamanna við áætlanagerð um úrbætur á ferðamannastöðum.

Þetta hefur verið gert að hluta. Samgönguráðuneytið er búið að meta þörfina, nefndin um 5 ára framkvæmdaáætlun hefur ekki verið skipuð en þörfin fyrir hana er brýn.

Títtnefnd skýrsla nefndar um tillögur að úrbótum á fjölsóttum ferðamannastöðum frá 1995 er grunnurinn að áætluninni. Hvað niðurstöður rannsókna varðar, þá liggja þær ekki fyrir, en rannsóknin “Þolmörk ferðamannastaða” er í vinnslu. Vinnuhópur, sem í var fulltrúi Ferðamálaráðs, Náttúruverndar ríkisins og Vegarðarinnar vann að endurskoðun þessarar skýrslu árið 2000.

Markmið 5

Framkvæmd laga og reglugerða um umhverfisvernd og umgengi við landið verði virk og nýjar reglur settar er þörf krefur.

5.1.1 Æðsta dómssvaldi á hverjum stað verði gert kleift að framfylgja lögum í sínu lögsagnarumdæmi. Sektir fyrir akstur utan vega og allar skemmdir á náttúru verði hækkaðar. Nýta mætti betur þyrlueftirlit á háferðamannatíma inni á hálendinu til þess að framfylgja þessu.

Þetta er komið til framkvæmda. Löggjöfinni hefur verið breytt á þann vega að refsiramminn er strangari en áður. Honum hefur hins vegar ekki verið beitt sem skyldi. Því má segja að eftirfylgni gagnvart málaflokknum sé ábótavant.

Á síðasta ári stóð embætti ríkislögreglustjóra fyrir tveimur fundum, norðanlands og sunnan, með hlutaðeigandi aðilum. Þetta var gert til að taka á og koma í veg fyrir akstur utan vega. Eftir þessa aðgerð hefur málum sem koma inn á borð

Ríkislögreglustjóraembættisins fækkað. Ástandið á hálendinu má telja gott, miðað við þann fjölda sem þar fer um, akandi, ríðandi eða á annan hátt. Lögreglan hefur haft þar eftirlit, bæði akandi og eins endrum og sinnum með þyrlu í samstarfi við

Landhelgisgæsluna. Einnig hefur lögreglan átt gott samstarf við landverði á hverju svæði.

5.2.1 Undirbúa þarf leiðbeiningar til einstaklinga og fyrirtækja sem gerir þeim kleift að flokka sorp og nýta t.d. lífrænan úrgang. Jafnframt þarf að útbúa fræðsluefni um hvernig endurnýta megi úrgang og annað sem til fellur. Þessar aðgerðir væru liður í því að gera landsmenn meðvitaðri um eigin ábyrgð í umgengni og verndun landsins jafnframt því að draga úr sorpi.

Þetta hefur verið gert. Þau sveitarfélög sem eru aðilar að Staðardagskrá21, en þau eru í dag 23, hafa bundið sig til þess að gera umhverfisáætlun. Sveitarfélögin hafa verið að bæta sig, lagarammi sorpförgunar og meðferðar úrgangs er strangari en hann var og í dag þurfa sorpförgunarstaðir og stöðvar að fara í umhverfismat.

5.2.2 Hvert sveitarfélag geri umhverfisáætlun til fjögurra ára í senn. Áætlanirnar séu endurskoðaðar á tveggja ára fresti og árangur af þeim metinn. Í umhverfisáætlunum sveitarfélaga sé stutt lýsing á núverandi ástandi í förgun sorps í sveitarfélaginu. Þar sem förgun er ábótavant verði gerðar raunhæfar tillögur til úrbóta með áætlunum um kostnað vegna þeirra. Umhverfisáætlanir verði kynntar íbúum sveitarfélaga og þeim fylgt eftir af umhverfisnefndum, sveitarstjórnnum og heilbrigðisfulltrúum.

Staðardagskrá21 snýst um þetta verkefni, sjá svar við lið 5.2.1.

Markmið 6

Gott aðgengi fyrir fatlaða verði sem víðast.

6.1. Við úrbætur og uppbyggingu á ferðamannastöðum skal gert ráð fyrir fötluðum ferðamönnum eftir því sem framast er unnt. Vísað í grein 4.2.1

Þetta hefur verið gert, og er bundið í landslög og heilbrigðisreglugerðir. Hér má nefna að Ferðaþjónusta bænda hefur verið í miklu samstarfi við Sjálfsbjörg.

Reykjavíkurborg hefur mikið unnið að úrbótum á aðgengi fatlaðra, til dæmis embætti gatnamálastjóra og fleiri. Einnig má hér nefna að Flugleiðahótelid á Flúðum er orðið þekkt á Norðurlöndum fyrir gott aðgengi á alla vegu.

Ferðamálaráð hugar að sjálfsögðu að aðgengismálum fatlaðra hvar sem framkvæmdir eru á þess vegum. Til marks um það má nefna þriggja kílómetra langan malbikaðan göngustíg í Skaftafelli, þar sem hjólastólar komast að jökli. Annað dæmi er val undirlags á göngustíga, þar sem reynt er að nota efni sem þjappast vel og sléttist, þannig að fatlaðir ferðamenn geti sem best notað stígana. Ferðamálaráð Íslands hefur hvatt sveitarfélög til þess að gera eins.

Listi yfir viðmælendur

Sjálfbær ferðaþjónusta

Arnar Már Ólafsson, lektor, forstöðumaður ferðamálasviðs rekstrardeildar Háskólans

Elías Bjarni Gíslason, forstöðumaður innanlandsdeildar Ferðamálaráðs

Helga Haraldsdóttir, deildarstjóri ferðamála, Samgönguráðuneytinu

Hjalti Finnson, umhverfisfulltrúi Ferðamálaráðs Íslands á Akureyri

Hugi Ólafsson, deildarstjóri stefnumótunardeildar, Umhverfisráðuneyti

Magnús Oddsson, Ferðamálastjóri

Pétur Rafnsson, verkefnastjóri Ferðamálaráðs Íslands

Afþreying

Arngrímur Hermannson, Framkvæmdastjóri Íslenskra Ævintýraferða

Áki Ármann Jónsson, Veiðistjóri

Einar Bollason, framkvæmdastjóri Íshesta

Elías Bjarni Gíslason, forstöðumaður innanlandsdeildar Ferðamálaráðs

Eymundur Runólfsson, verkfræðingur, Vegagerðinni

Helga Haraldsdóttir, deildarstjóri ferðamála, Samgönguráðuneytinu

Hjalti Finnson, umhverfisfulltrúi Ferðamálaráðs Íslands

Hjálmar Björgvinsson, embætti ríkislögreglustjóra

Ingibjörg Hinriksdóttir, þjónustufulltrúi, Samband íslenskra sveitarfélaga

Magnús Ástvaldsson, rannsóknamaður, Hafrannsóknastofnun

Magnús Oddsson, Ferðamálastjóri

Pétur Rafnsson, verkefnastjóri Ferðamálaráðs Íslands

Rúnar Guðjónsson, viðskiptafræðingur, Samgönguráðuneytinu

Sigrún Ögmundsdóttir, Landssambandi hestamannafélaga

Þórður Eyþórsson, Sjávarútvegsráðuneytinu

Þórir Garðarsson, markaðsstjóri Allrahanda

Samgöngur og skipulag

Birgir Guðmundsson, umdæmisstjóri Vegagerðarinnar á Akureyri

Björn Reimarsson, Reykjavíkurborg

Davíð Samúelsson, Upplýsingamiðstöð Suðurlands

Dorothe Lubecki, ferðamálafulltrúi, Atvinnuþróunarfélagi Vestfjarða
Elías Bjarni Gíslason, forstöðumaður innanlandsdeildar Ferðamálaráðs Íslands
Eymundur Runólfsson, verkfræðingur, Vegagerðinni.
Gísli Viggósson, forstöðumaður hafnasviðs, Siglingamálastofnun
Heimir Már Pétursson, upplýsingafulltrúi Flugmálastjórnar
Helga Haraldsdóttir, deildarstjóri ferðamála, Samgönguráðuneytinu
Hulda Hauksdóttir, Upplýsingafulltrúi Garðabæjar
Inga Huld Sigurðardóttir, ferðamálafulltrúi Vesturlands
Jóhanna Gísladóttir, forstöðumaður Markaðsstofu Austurlands
Jón Halldór Jónasson, ferðamálafulltrúi Hafnarfjarðar
Magnús Oddsson, Ferðamálastjóri
Ómar Banine, forstöðumaður ferðamála- og kynningarsviðs Atvinnuþróunarfélags
Eyjafjarðar
Pétur Rafnsson, verkefnastjóri Ferðamálaráðs Íslands
Sigurður Aðalsteinsson, flugmaður hjá Flugfélagi Íslands
Sigurður Björnsson, forstöðumaður Markaðsstofu Kópavogsbæjar
Þorsteinn Hilmarsson, upplýsingafulltrúi Landsvirkjunar

Menntun og rannsóknir

Arnar Már Ólafsson, lektor, forstöðumaður ferðamálasviðs rekstrardeildar Háskólans
á Akureyri
Davíð Stefánsson, framkvæmdastjóri Vefur.is
Elías Bjarni Gíslason, forstöðumaður innanlandsdeildar Ferðamálaráðs
Eymundur Runólfsson, verkfræðingur, Vegagerðinni.
Guðrún Þóra Gunnarsdóttir, deildarstjóri ferðamálabrautar Hólaskóla
Garðar Lárusson, Verkmenntaskólanum á Akureyri
Helga Haraldsdóttir, deildarstjóri ferðamála, Samgönguráðuneytinu
Karl Kristjánsson, deildarsérfræðingur, Menntamálaráðuneyti
Kristín Jónsdóttir, endurmenntunarstjóri HÍ:
Magnús Oddsson, Ferðamálastjóri
Paul Richardson, Ferðaþjónusturáðgjöf
Páll Vilhjálmsson, upplýsinga- og útgáfumál, Rannsóknasjóði Íslands
Pétur Rafnsson, verkefnastjóri Ferðamálaráðs Íslands
Sigríður Þrúður Stefánsdóttir, forstöðumaður Ferðamálaaskólans í Kópavogi

Skúli Skúlason, skólameistari Hólaskóla

Snæbjörn Kristjánsson, deildarverkfræðingur tæknisviðs, Rannsóknasjóði Íslands

Sólrún Jensdóttir skrifstofustjóri alþjóðasviðs, Samgönguráðuneytinu

Pórunn Gestsdóttir, sveitarstjóri Borgarbyggðar

Gæða- og upplýsingamál

Dorothe Lubecki, ferðamálafulltrúi, Atvinnuþróunarfélagi Vestfjarða

Elías Bjarni Gíslason, forstöðumaður innanlandsdeildar Ferðamálaráðs Íslands

Erna Hauksdóttir, framkvæmdastjóri Samtaka Ferðaþjónustunnar

Helga Haraldsdóttir, deildarstjóri ferðamála, Samgönguráðuneytinu

Magnús Oddsson, Ferðamálastjóri

Pétur Rafnsson, verkefnastjóri Ferðamálaráðs Íslands

Þorleifur Þór Jónsson, hagfræðingur Samtaka Ferðaþjónustunnar

Markaðsáætlun

Einar Gústavsson, forstöðumaður Ferðamálaráðs í Bandaríkjunum

Elías Bjarni Gíslason, forstöðumaður innanlandsdeildar Ferðamálaráðs Íslands

Guðrún Kristinsdóttir, forstöðumaður Ferðamálaráðs í Frakklandi

Haukur Birgisson, forstöðumaður Ferðamálaráðs í Þýskalandi

Kalle Byström, fulltrúi Flugleiða í Hollandi

Magnús Oddsson, Ferðamálastjóri

Miguel Pindado, fulltrúi Flugleiða á Spáni

Stefán Eyjólfsson, svæðisstjóri Flugleiða í Bretlandi

Tómas Þór Tómasson, markaðsstjóri Ferðamálaráðs Íslands