

Efnisyfirlit

| | | |
|---|-------------|-----------|
| Formáli | Bls. | 1 |
| Inngangur | Bls. | 2 |
| Verkátætlun vinnuhóps | Bls. | 3 |
| Viðmælendalisti | Bls. | 6 |
| Samantekt - Markmið og tillögur að forgangsverkefnum | Bls. | 7 |
| Drög fyrir stýrinefnd | Bls. | 13 |
| <u>Greinargerð:</u> | Bls. | 16 |
| Vörur og þjónusta - Þróunarstarf | Bls. | 17 |
| Aðstoð hins opinbera við smáfyrirtæki og samvinna þeirra | Bls. | 19 |
| Verkþættir: | | |
| 1. Núverandi staða | | |
| 1.1. Gönguferðir | Bls. | 21 |
| 1.1.0. Skilgreining | | |
| 1.1.1. Skipulag rekstrar | | |
| 1.1.2. Aðngi að svæðum | | |
| 1.1.3. Aðstaða á svæðum | | |
| 1.1.4. Opinber gjöld og áhrif þeirra | | |
| 1.1.5. Ferðamenn í gönguferðum | | |
| 1.2. Hjólaferðir | Bls. | 24 |
| 1.3. Veiðiferðir | Bls. | 25 |
| 1.4. Hvalaskoðun | Bls. | 28 |
| 1.5. Bláa Lónið | Bls. | 30 |
| 1.6. Kort-Gönguleiðir/Skálar | Bls. | 31 |
| 2. Hlutverk-Ábyrgð | | |
| 2.1. Gönguferðir | Bls. | 33 |
| 2.1.0. Íslenska ríkið | | |
| 2.1.1. Sveitarfélög | | |
| 2.1.2. Einkaaðilar | | |
| 2.1.3. Annað | | |

Stefnumörkun í ferðapjónustu

| | | | |
|-----------|-------------------------------------|------|----|
| 2.2. | Hjólaferðir | Bls. | 34 |
| 2.3. | Veiðiferðir | Bls. | 34 |
| 2.4. | Hvalaskoðun | Bls. | 35 |
| 2.5. | Bláa Lónið | Bls. | 36 |
| 3. | Meginstyrkleiki-Tækifæri | | |
| 3.1. | Gönguferðir | Bls. | 38 |
| | 3.1.0. Meginstyrkur | | |
| | 3.1.1. Markaðstækifæri | | |
| | 3.1.1.0. Næstu fimm ár | | |
| | 3.1.1.1. Næstu tíu ár | | |
| 3.2. | Hjólaferðir | Bls. | 39 |
| 3.3. | Veiðiferðir | Bls. | 39 |
| 3.4. | Hvalaskoðun | Bls. | 40 |
| 3.5. | Bláa Lónið | Bls. | 41 |
| 4. | Meginveikleikar-Ógnanir | | |
| 4.1. | Gönguferðir | Bls. | 43 |
| | 4.1.0. Veikleikar ferðatilboða | | |
| | 4.1.1. Hvað ógnar þjónustunni | | |
| 4.2. | Hjólaferðir | Bls. | 44 |
| 4.3. | Veiðiferðir | Bls. | 45 |
| 4.4. | Hvalaskoðun | Bls. | 46 |
| 4.5. | Bláa Lónið | Bls. | 46 |
| 5. | Framtíðarþróun | | |
| 5.1. | Gönguferðir | Bls. | 47 |
| | 5.1.0. Fjölgun innlendra göngumanna | | |
| | 5.1.1. Fjölgun erlendra göngumann | | |
| 5.2. | Hjólaferðir | Bls. | 47 |
| 5.3. | Veiðiferðir | Bls. | 48 |
| 5.4. | Hvalaskoðun | Bls. | 49 |
| 5.5. | Bláa Lónið | Bls. | 50 |
| 6. | Markaðssvæði | | |
| 6.1. | Gönguferðir | Bls. | 51 |
| 6.2. | Hjólaferðir | Bls. | 51 |
| 6.3. | Veiðiferðir | Bls. | 51 |
| 6.4. | Hvalaskoðun | Bls. | 52 |
| 6.5. | Bláa Lónið | Bls. | 52 |

Stefnumörkun í ferðapjónustu

| | | | |
|------------|---|------|----|
| 7. | Stefna til framtíðar | | |
| 7.1. | Gönguferðir | Bls. | 53 |
| 7.2. | Hjólaferðir | Bls. | 54 |
| 7.3. | Veiðiferðir | Bls. | 54 |
| 7.4. | Hvalaskoðun | Bls. | 55 |
| 7.5. | Bláa Lónið | Bls. | 56 |
| | | | |
| 8. | Miðhálandið | | |
| 8.1. | Hlutverk Náttúruverndarráðs | Bls. | 57 |
| 8.2. | Hlutaskipting miðhálandis | Bls. | 57 |
| 8.3. | Mannvirki ferðamenskunnar | Bls. | 58 |
| 8.4. | Betri vegir-Minni hagnaður | Bls. | 59 |
| 8.5. | Jafn réttur-Taumlaust aðgengi | Bls. | 60 |
| 8.6. | Hálendisgjald | Bls. | 61 |
| 8.7. | Stjórnun og eignarhald | Bls. | 61 |
| 8.8. | Kort-Vegir/slóðar og hálendismiðstöðvar | Bls. | 62 |
| | | | |
| 9. | Tölulegar forsendur | | |
| 9.1. | Gönguferðir | Bls. | 64 |
| 9.2. | Hjólaferðir | Bls. | 66 |
| 9.3. | Veiðiferðir | Bls. | 66 |
| 9.4. | Hvalaskoðun | Bls. | 66 |
| 9.5. | Bláa Lónið | Bls. | 67 |
| 9.6. | Samanteknar tölul. forsendur | Bls. | 67 |
| 9.7. | Spá um göngumenn til 2005 | Bls. | 68 |
| | | | |
| 10. | Almenn markmið | | |
| 10.1. | Gönguferðir | Bls. | 69 |
| 10.2. | Hjólaferðir | Bls. | 70 |
| 10.3. | Veiðiferðir | Bls. | 70 |
| 10.4. | Hvalaskoðun | Bls. | 71 |
| 10.5. | Bláa Lónið | Bls. | 71 |
| | | | |
| 11. | Aðgerðir | | |
| 11.1. | Gönguferðir | Bls. | 72 |
| | 11.1.0. Helstu forgangsverkefni | | |
| 11.2. | Hjólaferðir | Bls. | 73 |
| 11.3. | Veiðiferðir | Bls. | 73 |
| 11.4. | Hvalaskoðun | Bls. | 73 |
| 11.5. | Bláa Lónið | Bls. | 74 |

Stefnumörkun í ferðapjónustu

| | | | |
|-----------|---|-------------|-----------|
| 14 | Heimildir | Bls. | 75 |
| 15 | Fylgiskjöl | Bls | 76 |
| | Bréf frá Náttúruverndarráði | Bls. | 77 |
| | Yfirlit yfir Hvalaskoðunarferðir á Húsavík 1995 | Bls. | 79 |
| | Nefnd um heildarskipulag miðhálandisins | Bls. | 82 |
| | Europe - The growth of whale watching worldwide | Bls. | 85 |
| | Umhverðið í okkar höndum - 1995: | | |
| | Greinar: | | |
| | Umhverfismál í íslenskri löggjöf | | |
| | Lúðvík E. Gústafsson, sérfræðingur | | |
| | Hollustuverndar ríkisins í úrgangsförgun | Bls. | 89 |
| | Discover whale and Dolphin watching í Northern Europe | Bls. | 91 |

Formáli

Í nóvember 1995 skipaði samgönguráðherra Halldór Blöndal nefnd til að marka stefnu í ferðapjónustu til næstu 15 ára. Á vegum nefndarinnar hafa starfað ýmsir starfshópar og er þessi skýrsla sem hér er lögð fram vinna starfshóps, sem hefur kannað þá þætti sem snúa að gönguferðum, hjólaferðum, veiðiferðum, hvalaskoðunarferðum og Bláa Lóninu.

Sá tími sem þessi starfshópur fékk fyrir viðamikið verkefni var mjög skammur en starfshópurinn fékk skipun 17. janúar s.l. Ef vel ætti að vera tekur slík vinna lágmark 2-3 mánuði og er þá aðeins litið á frumrannsóknir og öflun gagna. Það er því tillaga hópsins að ráðherra geri í skýrslu sinni ráð fyrir frekari rannsóknum og ráðstefnum í þessum málaflokkum.

Starfshópurinn skipuðu eftirtaldir:

Kristján Pálsson, alþingismaður og hópstjóri.
Pétur Rafnsson, form. FSH sá um gönguferðir og vann heildarskýslunna.
Jóhann D. Jónsson, ferðam.fulltr. í Reykjanesbæ sá um öflun gagna hvalaskoðunarferða, hjólaferða og um Bláa Lónið.
Ólafur Karvel Pálsson, form. Skotvíis sá um öflun gögnum fyrir veiðiferðir.

Hópurinn ákvað að leita til aðila víðsvegar um landið til að sjónarmiðin væru af sem breiðustu sviði. Það verður þó að segjast að erfitt reynist vegna stutts tíma að fá þau svör sem leitað var eftir enda oft nauðsynlegt við svona furmvinnslu að fara á viðkomandi staði og tala við aðila. Árangurinn varð þó verulegur eins og sést í þessari skýrslu sem tekur yfir um 90 bls. með fylgiskjólum og myndum og kortum yfir gönguleiðir og vegi á miðhálandinu.

Undirritaður vill fyrir hönd hópsins þakka öllum þeim sem lögðu okkur lið í þessari vinnu. Þar vil ég sérstaklega nefna Ara Trausta Guðmundsson, jarðeðlisfræðing, Hörð Erlingsson, framkv.stj., ferðaskrifst. Harðar Erlingssonar, Aðalheiði Jóhannsdóttur, framkv.stj. Náttúruverndarráðs og Gísla Gíslason, landslagsarkitekt.

Ég vil svo þakka sérstaklega félögum mínum í starfshópnum, sem tóku að sér að stýra einstökum þáttum í þessu verki fyrir mikla og góða vinnu. Pétri Rafnssyni vil ég þakka sérstaklega fyrir dugnað og mikinn áhuga.

Að lokum vil ég þakka ráðherra og stýrihópnum fyrir það tækifæri sem við fengum til að koma skoðunum okkar og annara á framfæri við stefnumörkun í ferðapjónustu.

Kristján Pálsson, hópstjóri.

Inngangur

Meginverkefni þessarar skýrslu er að skoða 5 þætti í afþreyingargeira ferðaþjónustunnar í nútíð og leggja á ráðin um mögulega og æskilega þróun þeirra til framtíðar ásamt tillögum að aðgerðum.

Þessir 5 þættir eru: **Gönguferðir, hjólaferðir, veiðiferðir, hvalaskoðunarferðir og Bláa Lónið.**

Til að nýta þessa vinnu sem best væri æskilegt að kalla til endurskoðunarvinnu sama efnis innan tveggja ára og kappkosta að söfnun þeirra tölulegra gagna sem nú vantar, á þeim tíma sem líður til endurskoðunar gagnanna. Það er ekki síður nauðsynlegt að vinna að samræmingu við ESB- staðla á söfnun tölulegra gagna í ferðaþjónustu.

Það hefur komið vel í ljós í vinnu þessarar skýrslu að þetta er frumvinna hvað varðar þessa fimm þætti afþreyingar í ferðaþjónustu. Í viðtölum við aðila starfandi í greinunum hefur komið fram að litlar eða engar upplýsingar og síst tölulegar eru fyrir hendi. Þetta er hvað verst í sambandi við hjóla- og veiðiferðir. Tölulegar upplýsingar eru hvorki auðfáanlegar né að það sé vinnandi vegur á faglegan máta að vinna þær á svo skömmum tíma sem verkið átti að taka.

Þættir skýrslunnar:

Í upphafi skýrslunnar er leitast við að skoða stöðu greinanna í nútíð frá nokkrum hliðum.

Þessi hluti kemur fram í köflum 1-4. Í fyrstu tveimur köflunum er fjallað um stöðu greinanna, hlutverk og ábyrgð gagnvart þeim frá sjónarhorni ríkis, sveitarfélaga og einkaaðila.

Hugsanleg þróun næstu ára er metin í köflum 4-8 ásamt vangaveltum um mögulega markaði og að lokum eru settir fram nokkrir áherslupunktur og tillögur að úrbótum.

8. Kafli fjallar um miðhálandið, skipulag þess og umhverfisvernd.

Kaflar 9-13 fjalla um niðurstöður eða tillögur um markmið, aðgerðir næstu ára, aðgerðaráætlun og fjármögnun.

Síðasti hluti greinargerðar eru síðan þau fylgiskjöl sem tilhlífðilegt þótti að láta fylgja með.

Pétur Rafnsson.

**Stefnumörkun
“Vörur fyrir ferðamenn”**

Verkátun

- | | | |
|-----|---------------|--|
| 1. | 16. jan. 1996 | 1. fundur með hópnum |
| 2. | 19. jan. 1996 | Fundur með hópstj. og form. stýrinefndar |
| 3. | 23. jan. 1996 | 2. fundur með hópnum |
| 4. | 01. feb. 1996 | 3. fundur-staða: Gagnasöfnun/hlutverk Kl.: 12:00 Fimmtud. |
| 5. | 2. feb. 1996 | Fundur með hópstj.-staða verkefnis |
| 6. | 9. feb. 1996 | 4. fundur-staða: Stefnumörkun Kl.: 15:00 Föstud. |
| 7. | 15. feb. 1996 | 5. fundur-staða: Markmið og leiðir Kl.: 15:00 Fimmtud. |
| 8. | 16. feb. 1996 | Fundur með hópstj.-staða verkefnis |
| 9. | 24. feb. 1996 | 6. fundur-staða: Aðgerðir - tímasetningar Kl.: 15:00 Laugard. |
| 10. | 29. feb 1996 | Verkefni skilað |

Verkátætlun

17.01.'96 - 29.02.'96

**Stefnumótun í ferðapjónustu: Gönguferðir-Hjólaferðir
Veiðiferðir-Hvalaskoðun
Bláa Lónið**

1. Frumvinna

- 1.1. Gagnasöfnun hvers þáttar fyrir sig.
- 1.2. Söfnun áður gerðra úttekta og kannana.
- 1.3. Samband við viðmælendur

1.3.1. Gönguferðir: 8 aðilar

1.3.2. Hjólaferðir: 3 aðilar

1.3.3. Veiðiferðir: 5 aðilar

1.3.4. Hvalaskoðun: 6 aðilar

1.3.5. Bláa Lónið 1 aðili

- 1.4. Útsending spurninga til viðmælenda

vegna greinargerða 17.01.96 - 26.01.9

2. Úrvinnsla

- 2.1. Innkoma og úrvinnsla úr

viðtölum og greinargerðum

Stefnumörkun í ferðapjónustu

2.2. Viðtöl við fulltrúa í opinberum stofnunum og samtökum.

2.2.1. Skipulag ríkisins

2.2.2. Náttúruverndarráð

2.2.3. Hafrannsóknarstofnun

2.3. Mat á niðurstöðum og áherslum

| | | | |
|--------------|----------|---|----------|
| Stefnumörkun | 26.01.96 | - | 08.02.96 |
|--------------|----------|---|----------|

3. Markmið - Leiðir

3.1. Niðurstöður af vinnslu gagna

| | | | |
|-----------------------------|----------|---|----------|
| 3.2. Forgangsröðun verkefna | 08.02.96 | - | 15.02.96 |
|-----------------------------|----------|---|----------|

4. Aðgerðir

4.1. Verkefnaáætlanir

| | | | |
|------------------------|----------|---|----------|
| 4.2. (Kostnaðaráætlun) | 15.02.96 | - | 20.02.96 |
|------------------------|----------|---|----------|

5. Skýrsla

5.1. Frágangur skýrslu

| | | | |
|-------------------|----------|---|----------|
| 5.2. Skil skýrslu | 20.02.96 | - | 29.02.96 |
|-------------------|----------|---|----------|

Viðmælendalisti

Alls var haft samband við 15 aðila hérlendis en sumir svöruðu ekki kalli okkar.

1. Gönguferðir

Ari Trausti Guðmundsson, jarðeðlisfræðingur
Kristján Baldursson, framkvæmdarstjóri F.Í.
Einar Egilsson, Útivist
Sigurður Sigurðsson, Útivist

Skilaði ekki svari
Skilaði ekki svari

2. Hjólaferðir

Arnbjörn Jóhannsson

3. Veiðiferðir

Gunnar L. Stefánsson, Akranesi
Friðrik Stefánsson, form Stangv. fél. Rvk.
Magnús Sigmundsson, Skagafirði -
Skúli Magnússon -
Jón G. Baldvinsson, form Lands.stangv.fél.

Sjóstangaveiði
Skilaði ekki svari
Skotveiðar
Skotveiðar
Lax-og silungsveiðar

4. Hvalaskoðun

Ásbjörn Björgvinsson
Páll Þór Jónsson, framkv.stj. Hótel Húsavík
Tryggvi Árnason, framkv.stj. Jöklaferða Höfn
Helga Ingimundard., Njarðvík

Skilaði ekki svari

5. Bláa Lónið

Grímur Sæmundsen, læknir

Heilsufélagið hf.

-Samantekt-

Markmið og tillögur að forgangsverkefnum

Miðhálandið

Gönguferðir-Hjólaferðir-Veiðiferðir-Hvalaskoðun-Bláa Lónið

Vinnsla gagna

Mjög fljótt við vinnslu gagna kom í ljós hversu litlar upplýsingar eru til hvað varðar afþreyingarþættina, ekki síst tölulegar upplýsingar. Einnig kom í ljós að rekstraraðilar hafa lítið velt því fyrir sér, hverjar þeir telja að skyldur ríkisins séu eða hverjar þeir telja að þær ættu að vera.

Svo virðist vera að viðkomandi ferðapjónustuaðilar, sem flestir eru frumkvöðlar að afþreyingunni sem fjallað er um, hafi lítið tileinkað sér þau vinnubrögð að safna tölulegum upplýsingum um þjónustuna.

Í flestum tilfellum virðist sem rekstur hafi hafist af litlum eignum og kunnáttu ef ekki var um hreina sjálfboðavinnu að ræða, eins og í gönguferðum ferðafélaganna. Annað gildir þó um Bláa Lónið og laxveiðiferðir, en þær hafa almennt verið takmörkunum háðar og ekki fullkomlega fram boðnar á almennum markaði ferðapjónustunnar.

Reynt verður í greinargerð að setja upp tölulegar forsendur fyrir spá fram í tímann. Þessar tölur eru mjög misfullkomnar eftir hvaða þáttur verkefnisins á í hlut.

Almennt um verkefnið

Það er sammerkt með öllum þessum afþreyingarmöguleikum, að aukning eftirspurnar eftir þeim muni verða meiri en fjölgun ferðamanna almennt á næstu árum, ef faglega er staðið að markaðssetningu.

Einnig kemur í ljós hversu litlar kröfur eru gerðar af hinu opinbera til þeirra, sem stunda þessar greinar ferðapjónustu bæði hvað varðar kröfur um þekkingu á vörunni, öryggi viðskiptavinarins og ekki síður um þekkingu á rekstrarlegu umhverfi.

Stefnumörkun í ferðapjónustu

Aukin vörubrúunin er nauðsynleg í öllum þessum þáttum, ekki síst áður en frumkvöðlarnir hefja hið raunverulega framboð vörunnar. Ef haft er í huga að þróun á vöru og þjónustu miðar að því að breyta auðlindum, mannauði eða auði náttúru, er nauðsynlegt, að einhverjir (t.d. FMR) hafi það með höndum að skýra frumatriðin vel fyrir þeim sem áhugan hafa á rekstri.

Til að koma til móts við þessa aðila er ástæða til að skoða eftirfarandi:

1. Auka allt samstarf þessara smáu fyrirtækja sem reka afmarkaða afþreyingarferðapjónustu.
2. Auka alla upplýsingamiðlun hins opinbera til smáfyrirtækja.
3. Efla rannsókna og tækniþróun fyrir lítil fyrirtæki.
4. Auðvelda smærri fyrirtækjum aðgang að fjármagni.

MÍÐHÁLENDIÐ

Þar sem fjallað er um göngu- og veiðiferðirferðir er nauðsynlegt að skoða í hvaða umhverfi göngu- og veiðimenn munu ferðast á komandi árum. Þess vegna var leitað upplýsinga hjá starfsmönnum samstarfsnefndar um skipulag miðhálandisins og reynt að skoða drög að tillögum nefndarinnar með tilliti til ferðapjónustunnar. Margt er þar gott og annað miður enda kemur í ljós að grundvallarmunur er á tillögum. (Sjá kafla 8 í greinargerð)

1. Aðgengi að miðhálandinu verður að takmarka skipulega, til þess að það nýtist okkur um ókomna tíð.
2. Halda skal við vegum á hálandinu í núverandi ástandi og forðast að byggja upp höfuðleiðirnar yfir Kjöl og Sprengisand. Uppbyggðar hraðbrautir munu skaða ferðapjónustuna til frambúðar enda alls ekki í samræmi við almennar óskir ferðamanna (viðskiptavinanna).
3. Að nokkru leyti sækja veiðimenn í annan árstíma en t.a.m. göngufólk en þar sem um árekstra er að ræða verður að tryggja rétt hins "frjálsa" ferðamanns. Svæðis og/eða tímatakmarkanir á veiðiferðum eru því nauðsynlegar að einhverju marki.
4. Það er kominn tími til þess að taka upp hálandisgjald til umhverfisbóta og eftirlits fyrir aðgengi að hálandinu eins og gert er víðast hvar erlendis, þar sem um er að ræða viðkvæmar náttúruperlur. Útlendingar greiða t.d. 35 franka fyrir að fá að aka í gegn um Sviss.

Stefnumörkun í ferðaþjónustu

Ekki væri óeðlilegt að hálandisgjald greiddu aðeins útlendingar en Íslendingar greiddu ekkert sérstakt gjald enda greiða þeir árlega í sameiginlega sjóði.

5. Það er nauðsynlegt, að miðhálandið sé undir stjórn ríkisins í þágu ferðamennsku allra landsmanna og þar með til styrktar náttúru- og umhverfisverndar, og vista verður eignarhaldið hjá því opinbera einnig til þess að auðvelda alla skrifinsku gagnvart skipulagi og leyfisveitingum.

GÖNGUFERÐIR

Ekki er ráðlegt að leggja vinnu í að miðstýra tilhögun gönguferða, sölu þeirra eða skipulagningu heldur treysta á að aðilar í ferðaþjónustu (þeir sem fyrir eru og nýir) sjái um hina eiginlegu þjónustu. En yfirvöld ferðamála og opinberir aðilar koma með ýmsum hætti að rammanum um þá þjónustu.

Helstu markmið og forgangsverkefni

1. Lagning fleiri og fjölbreyttari langferðaleiða
2. Meira þarf af tiltækum upplýsingum um gönguleiðir, sbr. Vestfjarðabæklingur.
3. Aukin varðveisla umhverfisins til þess að hafa sem óspilltasta náttúru en með greiðu aðgengi.
4. Bæta þjónustu á áningarstöðum án þess að gera hana yfirþyrmandi.
5. Auka þekkingu leiðsögumanna og kröfurnar til þeirra með því að koma upp sérstökum námskeiðum vegna leiðsögu í gönguferðum. Krefjast þess að íslenskur millifararstjóri fylgi erlendum hópum með erlendum fararstjóra.
6. Efna til ráðstefnu um þróun gönguferða næstu 5-10 ár; fyrst árið 1996 og síðan á 2 ára fresti, tvisvar til þrisvar sinnum.
7. Koma á fót tímabundnum starfshópi helstu aðila er málið varðar, til þess að vekja áhuga fólks og koma fram með góðar hugmyndir og tillögur að fjölbreyttari og betri gönguferðaþjónustu, endurbótum á björgunarmálum og bættri fræðslu.
8. Kynna hvernig staðið var að gerð "Reykjavegar" og hvetja til þess að svipuðum aðferðum verði beitt þar sem þær henta.
9. Setja fram tillögur um hvernig grunnþjónustu á áningarstöðum skuli háttað - í samræmi við hugmyndir um náttúruvernd og þjónustu við

Stefnumörkun í ferðapjónustu umhverfisvæna göngumenn - og koma þeirri uppbyggingu af stað eftir að opin umræða hefur farið fram.

10. Fjölga þjóðgörðum og efla þjónustu við umhverfisvænar ferðir innan þeirra allra.

11. Stuðla að uppbyggingu fræðslumiðstöðva og skipulags sem auðveldar innlendum og erlendum nemum, fræðimönnum og ferðafólki að fræðast um land, náttúru og menningu.

HJÓLAFERÐIR

Helstu markmið og forgangsverkefni

1. Vinna að aukningu á upplýsingum um hjólaleiðir. Upplýsingarmiðlun: Stuðlað að gerð fræðsluefnis um hjólaleiðir, um tiltekna þætti náttúru og sögu, sem leiðirnar varða og um útbúnað og hegðan í hjólferðum.
2. Merkja nýjar hjólaleiðir um landið og tengja þær margs konar þema.
3. Útbúa fullkomin kort/kortabækur á nokkrum tungumálum um hjólaleiðir þar sem merktar leiðir koma fram svo og áningarstaðir ásamt öllum upplýsingum um þjónustu hvers staðar.
4. Koma upp kerfi um landið, þar sem hægt væri að leigja hjól aðeins aðra leiðina.
5. Bæta aðstöðu og þjónustu á áningastöðum í hóflegu mæli.

VEIÐIFERÐIR

Helstu markmið og forgangsverkefni

1. Að beita sér fyrir stofnun samtaka rekstraraðila sjóstangaveiðiferða til eflingar greininni, m.a. til upplýsingaöflunar, ráðgjafar og styrkingar markaðssetningar.
2. Efla samstarfvilja opinberra stofnana í sjávarútvegi og lánastofnana við sjóstangaveiði-ferðapjónustu.
3. Samgönguráðherra beiti sér fyrir því, að reglur um eftirlit með veiðafærum erlendra lax-og silungsveiðimanna verði samræmdar ESB-reglum.

Stefnumörkun í ferðapjónustu

4. Aðstaða á Keflavíkurlugvelli til hreinsunar veiðarfæra lax-og silungsveiðimanna verði bætt þannig, að hægt sé að framfylgja gildandi reglum hér á landi.
5. Auka upplýsingamiðlun um veiðitíma og veiðisvæði fyrir þá sem skipuleggja og selja göngu- og hestaferðir inná veiðisvæði.
6. Tryggja að skipulag skotveiðiferða byggist á gildandi lögum um skotveiðar. Líklegt er að skipuleggjendur hafi ekki alltaf í heiðri, t.d. þá meginreglu sem getið var í upphafi um veiðirétt á almenningum og afréttum.

HVALASKOÐUN

Helstu markmið og forgangsverkefni

1. Að lágmarkskröfur séu settar fram gagnvart þeim sem þjónustuna veita hvað varðar skipulag og þjónustu í viðkomandi ferðum.
2. Að kynna Ísland eins og það er með öllum sínum veðrabrygðum og koma þannig í veg fyrir að ferðamaðurinn verði fyrir miklum vonbrygðum, ef hvalaskoðunarferð er felld niður vegna veðurs.
3. Að gera ráð fyrir aðkomu ferðamanna í skipulagi hafna.
4. Að endurskoða hafnargjöld með tilliti til eðli þjónustunnar.
5. Íslenska ríkið ætti að vinna að útgáfu bæklinga um hvalveiðar og friðunaraðgerðir þess. Í bæklingnum ætti að koma fram hver sé stefna stjórnvalda í hvalveiðum og uppbyggingu hvalastofna við strendur landsins. Í dag eru engar upplýsingar fánlegar fyrir ferðamenn um þessi mál.
6. Íslenska ríkið ætti einnig að vinna að samningum við hvalaskoðunaraðila um nýtingu bátana og ferðanna til að gera rannsóknir á hvöllum, þ.e. myndataka, talning og fl. Erlendis eru hvalaskoðunarferðir mjög mikið notaðar í þessum tilgangi og yfirleitt er líffræðingur eða aðili frá viðkomandi rannsóknarstofnun fastur meðlimur áhafnar í hvalaskoðunarferðum.
7. Gera könnun í samvinnu Hafrannsóknarstofnunar og heimamanna hvar helst sé að finna hvali, hvað tegundir séu til staðar og í hvaða magni.
8. Setja reglur um umgengni við hvalina á skoðunarslóð, þ.e. til að flæma hvalina ekki burt af svæðinu. Erlendis er yfirleitt búið að setja reglur hvað varðar fjölda báta á hvalaskoðunarslóð, nálægðarmörk við hvalina, umgengni og fl.

9. Nauðsynlegt er að setja fram með skipulegum hætti, hvernig staðið skuli að markaðssetningu á þessari nýjung í ferðaþjónustunni bæði erlendis sem hérlendis og hvernig stjórnvöld geti komið að því verki.

10. Samgönguráðherra beiti sér fyrir því að Umhverfisstjórnuneyti knýji ennfrekar á um að sveitarfélög gangi frá holræsum sínum út í sjó.

BLÁA LÓNIÐ

Helstu markmið og forgangsverkefni

1. Nauðsynlegt að auka fjölbreytni við Bláa Lónið og athuga valkosti þar á afþreyingarsviðinu.
2. Afar áriðandi að hafa sem mest af framboðinni vöru og þjónustu innifalda í ferðaskipulagi og með því ná betri sölu og kynningarmöguleikum.
3. Hið opinbera þarf að koma vegakerfinu í nothæft ástand svo aðgengi meigi vera úr fleiri áttum og einnig fjölbreyttari brottfararmöguleikar.
4. Sveitafélög skapi rekstrarlegt umhverfi til úrbóta í samgöngumálum betri samgöngur - meira viðskiptaflæði.

Sjá nánar í greinargerð um viðkomandi afþreyingarþætti í ferðaþjónustunni sem verkefnið hópsins fjallar um.

Stefnumörkun í ferðapjónustu ***Drög fyrir stýrinefnd***

GÖNGUFERÐIR-HJÓLAFERÐIR-VEIÐIFERÐIR-HVALASKOÐUN

BLÁA LÓNID-MIÐHÁLENDIÐ

Inngangur

Athugun á stöðu og stefnu gönguferða og veiðiferða fer saman við það sem stefna skal að varðandi miðhálandi Íslands, þess vegna var undirbúningur þeirrar stefnumörkunar skoðaður.

Það sem virðist sammerkt með umræddum afþreyingarþjónustubáttum er að eftirspurn eftir þeim muni aukast meir en nemur aukningu ferðamanna almennt.

Rekstrarumhverfi þessara þátta er almennt losaralegt og kröfur allar litlar og lítt skilgreindar hvað varðar vörupróun, öryggi, skipulag og leyfi til rekstrar.

Vörupróun er í flestum tilfellum stutt á veg komin eða að hún hefur alls ekki átt sér stað nema hvað varðar gönguferðir og Bláa Lónið.

Vart er hægt að segja að veiðiferðir séu boðnar á almennum markaði ferðapjónustunnar. Gönguferðir hafa þó lengi þróast sem "vara" boðin fram af íslenskum ferðafélögum en eru lítt þróaðar nema hjá einni eða tveim ferðaskrifstofum.

Stefnumótun - Hlutverk

Leitast skal við að styrkja náttúru- og umhverfisvernd á miðhálandi landsins, auka eftirlit með framkvæmdum m.a. með því að sporna gegn uppbyggingu aðalvega yfir hálandið um leið og þjónusta verði aukin við ferðamenn með byggingu hálandisrmiðstöðva.

Stuðla skal að yfirráðum ríkisins á miðhálandi Íslands.

Stefnt skal að aukinni upplýsingamiðlun hins opinbera til smáfyrirtækja í (afþreyingar) ferðapjónustu og eflingu rannsókna og tækniþróunar fyrir þau.

Stefna skal að uppbyggingu fræðslumiðstöðva og skipulags sem auðveldar innlendum og erlendum nemum, fræðimönnum og ferðafólki að fræðast um land og menningu.

Stefna skal að því að koma upp kerfi hjólaleiða um láglandi landsins og tengja "þema". Stuðla að gerð fræðsluefnis um hjólaleiðir, um tiltekna þætti náttúru og sögu, sem leiðirnar varða og um útbúnað og hegðun í hjólaferðum.

Stefnt skal að því að hamla gegn aðgengi hjólaferða inná miðhálandi landsins til verndar umhverfinu, sbr. reynsla í Ölpunum.

Samræma og auka skal allt eftirlit með veiðarfærum lax- og silungsveiðimanna sem til landsins koma.

Stefna ber að því að endurskoða hafnargjöld og aðgengi í höfnum með tilliti til ferðamanna og ferðapjónustu.

Markmið og leiðir

Skilgreina óspillta eða lítt snortna náttúru sem auðlind er nýtandi ber ábyrgð á til framtíðar og má ekki nýta nema á sjálfbæran hátt ef neyð ber ekki til annars.

Skilgreina skal kröfur um rekstur og rekstrarleyfi, öryggisþætti, vörugæði og upplýsingaöflun líttilla fyrirtækja í afþreyingargeiranum og stefna að samræmingu við staðla ESB til auðveldunar á samanburði.

Með því að líta á lagningu og rekstur gönguleiða oftast sem sameiginlegt verkefni ýmissa aðila fremur en eins aðila mun betur takast og fyrr að stíka net gönguleiða um landið þar sem lögð er áhersla á "þema" leiðir.

Leggja fram á skipulegan hátt hver markmið íslenskra stjórnvalda eru hvað varðar nýtingu auðlindarinnar umhverfis landið með tilliti til (afþreyingar) ferðapjónustu og gefa með því til kynna að hvalaskoðun sé jákvæð viðbót í ferðapjónustu og stuðningur við hvalarannsóknir.

Auðvelda (smærri) fyrirtækjum í afþreyingarferðapjónustu aðgang að fjármagni.

Stefnumörkun í ferðapjónustu

Auka upplýsingamiðlun um veiðirétt á almenningum og afréttum og einnig um veiðitíma og veiðisvæði fyrir þá sem skipuleggja og selja göngu- og hestaferðir inná veiðisvæði.

Aðgerðir

Hafinn verði undirbúningur á vegum samgönguráðuneytis og ferðamálaráðs að umhverfisgjaldi sem aðeins erlendir ferðamenn greiði.

Samgönguráðuneyti undirbúi vinnu að upplýsingamiðlun til smáfyrirtækja í (afþreyingar) ferðapjónustu og aðstoði þau við að fá aflétt óeðlilegum hömlum á sviði stjórnunar og fjármála sbr. stefna ESB varðandi lítil og meðalstór fyrirtæki.

Efna til ráðstefnu um þróun gönguferða næstu 5-10 ár; fyrst árið 1996 og síðan á 2ja ára fresti, tvisvar á ári.

Koma á fót tímabundnum starfshópi helstu aðila er málið varðar til þess að vekja áhuga fólks, kynna hvernig staðið var að gerð "Reykjavegar" og koma með góðar hugmyndir og tillögur að fjölbreyttari og betri gönguferðapjónustu, endurbótum á björgunarmálum og bættri fræðslu.

Setja reglur um umgengni við hvali á hvalaskoðunarslóð, sbr. reglur erlendis um fjölda báta á slóðinni, nálægðarmörk o.fl.

Gerð verði könnun í samvinnu Hafrannsóknarstofnunar og heimamanna hvers hvalaskoðunarsvæðis, hvar helst sé að finna hvali, hvaða tegund og í hvaða magni.

Bæta skal aðstöðu á Keflavíkurflugvelli til hreinsunar veiðarfæra lax- og silungsveiðimanna þannig að hægt sé að framfylgja gildandi reglum hér á landi.

Vinna að því með hliðsjón af framkvæmdum og tímasetningu þeirra að koma vegakerfinu í tengslum við Bláa Lónið í viðunandi horf.

Tryggja skal að skipulag skotveiðiferða byggist á gildandi lögum um skotveiðar.

Greinargerð

um stefnumörkun í ferðapjónustu

1996

Þættir:

- 1. Gönguferðir*
- 2. Hjólaferðir*
- 3. Veiðiferðir*
- 4. Hvalaskoðun*
- 5. Bláa Lónið*
- 6. Miðhálandið*

Vörur og þjónusta

Þróunarstarf

Skýrsla þessi tekur á nokkrum vörutegundum sem falla undir þátt afþreyingar í ferðapjónustu, vörur sem sumar hverjar hafa alls ekki verið þróaðar hér á landi og af nokkru leiti settar á markað án mikillar þekkingar ferðasalanna á vörunni sjálfri.

Í skýrslu Rannsóknarráðs Íslands frá 1995 sem ber heitið rannsóknir og ferðapjónusta á Íslandi segir um þetta efni:

“ Nær fyrirtækjum í ferðapjónustu stendur það verk að draga fram í dagsljósið þá þekkingu og þær upplýsingar er varða vöru eða þjónustu sem í boði er fyrir ferðamenn og stuðla að nýsköpun á því sviði.

Þróun á vöru og þjónustu miðar að því að breyta auðlindum, -mannauði eða auði náttúru, - í vöru sem síðan er hægt að bjóða gegn greiðslu. Í ferðapjónustu er ferðamaðurinn viðskiptavinurinn. Til einföldunar má þrískipta þróunarþættinum.

Í fyrsta lagi er um vöruþróunarverkefni að ræða, þar sem unnið er að því að gera náttúruna, menninguna, þekkinguna og afþreyinguna að skilgreinanlegri “vöru” á markaði ferðapjónustunnar. Fyrirliggjandi upplýsingar og þekking er notuð til að undirbúa framkvæmdir og fjárfestingu, útbúa vel skilgreint þjónustutilboð, samræma alla þætti og búa til kerfi sem á að standa undir þeirri þjónustu sem veita skal ferðamanninum.

Í öðru lagi getur upphafleg framkvæmd slíks þjónustutilboðs flokkast undir þróunarstarf vegna áhættu sem tekin er og aðlögunar sem fara þarf fram. Markaðsrannsóknir og skipulegur undirbúningur markaðssetningar á vöru eða þjónustu eða tilraunir á markaði sem þáttur í vöruþróun eru dæmi um það sem hér um ræðir.

Í þriðja lagi má gera ráð fyrir að endurmat og breyting á vöru eða þjónustutilboði í einni mynd eða annarri, geti kallað á rannsóknir og þróunarstarf.

Stefnumörkun í ferðapjónustu

Af þessu má ljóst vera að ferðapjónustan getur nýtt sér aðferðir og niðurstöður vísinda- og þróunarstarfs bæði til að vekja áhuga ferðamannsins á landinu, læra að þekkja hann, þarfir hans og óskir, undirbúa aðstöðu til að taka á móti honum og byggja upp það kerfi samskipta og þjónustu tilboða sem hann reiðir sig á frá því hann leggur af stað og kemur heim aftur”.

Aðstoð hins opinbera við smáfyrirtæki og samvinna þeirra

Smáfyrirtæki í ferðapjónustu, eins og sum þau fyrirtæki sem um er rætt í þessari skýrslu og stunda markaðssetningu á afþreyingu, þurfa ýmsa aðstoð hins opinbera til að komast á legg.

Það er ekki síður ástæða til sérstakrar aðstoðar við smáfyrirtækin til að auka frumkvæði til stofnunar fyrirtækja í afþreyingargeiranum.

Evrópusambandið (ESB) hefur sett fram ákveðna stefnu varðandi lítil og meðalstór fyrirtæki innan sambandsins. Þeirra skilgreining á smáum og meðalstórum fyrirtækjum hefur leitt til þess að um 99% allra fyrirtækja fellur undir þessa flokkun þ.e. fyrirtæki sem hafa undir 500 starfsmenn.

Það sem hér er átt við er að hið opinbera aðstoði við og auðveldi rekstur okkar allra smæstu fyrirtækja með svipuðum hugsunarhætti og fram kemur í þessari stefnu ESB. Megin atriði í fyrirtækjastefnu ESB (DGXXIII) koma fram í ákvörðun ráðherraráðsins númer 89/490.

Þau eru annars vegar bætt viðskiptaumhverfi, aukinn stuðningur og þjónusta við fyrirtæki og hins vegar stóraukin upplýsingaþjónusta og hvatning til fjölbjódasamstarfs. Áherslan í þessari stefnu Evrópusambandsins er lögð á að einfalda beri löggjöf og leitast þannig við að draga úr neikvæðum áhrifum flókinna löggjafar milli aðildarríkja. Áhersla er einnig á einföldun á stjórnarsýslu, einföldun skattkerfis, bókhalds og einföldun á reglum vegna stofnunar fyrirtækja.

Evrópusambandið setti fram í stefnu sinni þrjú aðalmarkmið:

- * að aflétta óeðlilegum hömlum á sviði stjórnunar, fjármála og laga er varða fyrirtæki og örva þannig myndun og þróun þeirra;
- * að miðla upplýsingum og aðstoð til fyrirtækja um stefnu og áætlanir sambandsins, reglugerðir og framkvæmdir;

Stefnumörkun í ferðaþjónustu

* að hvetja til samstarfs á milli lítilla og meðalstórra fyrirtækja frá hinum ýmsu svæðum innan sambandsins.

Endaðótt slík stefna sé ekki tekin beint upp héraendis er fyllsta ástæða til þess að íhuga einhver slík atriði til aðstoðar smæstu fyrirtækjunum í ferðaþjónustunni.

Áhersluatriðin í þessu sambandi geta verið þessi:

- 1. Aukið samstarf smáfyrirtækja**
- 2. Aukin upplýsingamiðlun til smáfyrirtækja**
- 3. Efling Rannsókna og tækniþróunar fyrir lítil fyrirtæki**
- 4. Auðvelda smærri fyrirtækjum aðgang að fjármagni**

(Evrópusamvinna og ferðaþjónusta)

1. Núverandi staða

1.1. GÖNGUFERÐIR

1.1.0. Skilgreining

Með hugtakinu gönguferðir er hér á eftir átt við tvö konar sumarferðir: Gönguferðir skipulagðar og seldar af ferðaskrifstofu eða ferðafélagi þar sem göngumenn eru með útbúnað (lengri en einn dagur) og dagsgönguferðir (lengri en 2-3 klst.); hér eftir kallaðar langferðir (með eða án búnaðar) og dagsferðir. Einkum verður fjallað um langferðirnar.

1.1.1. Skipulag rekstrar

Skipulagðar dagsferðir fyrir gjald eru helst í boði af hálfu þjónustumiðstöðva þjóðgarða, smáfyrirtækja á borð við Íslenska fjallaleiðsögumenn (Skaftafell) og svo ferðafélaganna (FÍ og Útivist).

Einnig eru dagsferðir innan lengri hópferða handa erlendum ferðamönnum í boði innlendra og erlendra ferðaskrifstofa sem einnig bjóða langferðir, sbr. Dick Philips og Iceland Safari.

Þá eru ótaldar dagsferðir margra ferðaklúbba.

Aðrir þættir rekstrarskipulags varða áningarstaði, leiðsögn og gjaldtöku. Á áningarstöðum eru víða sæluhús, flest í eigu og rekstri ferðafélaganna, og ganga þá þeirra gönguhópar fyrir um afnot húsanna og sum þeirra eru læst. Sjaldnar er notast við tjöld (mest á Hornströndum) og oftast en ekki tjaldað þar sem þarf og þá án borgunar enda yfirleitt ekki um gjaldskyld tjaldsvæði að ræða.

Leiðsögn er ókeypis á vegum þjóðgarða en atvinnuleiðsögumenn selja sína þjónustu, m.a. til ferðaskrifstofa, meðan ferðafélögin greiða sínu leiðsögufólki ýmist ekkert eða aðeins dagpeninga.

Göngufólk þarf að greiða fyrir innanhúsgistingu víðast hvar (sums staðar er sá háttur á hafður að fólk setur sjálft peninga í þar til gerðan bauk); mestur hluti gjalds að öðru leyti fer til aksturs, sameiginlegs matar, leiðsagnar og í álagningu þjónustuaðilans í hverju tilviki og er greitt sem fargjald, oft á billinu 15 - 100 þús. krónur (1995).

Göngumenn

Með farangur

Langferðir

Tjald / Skálar

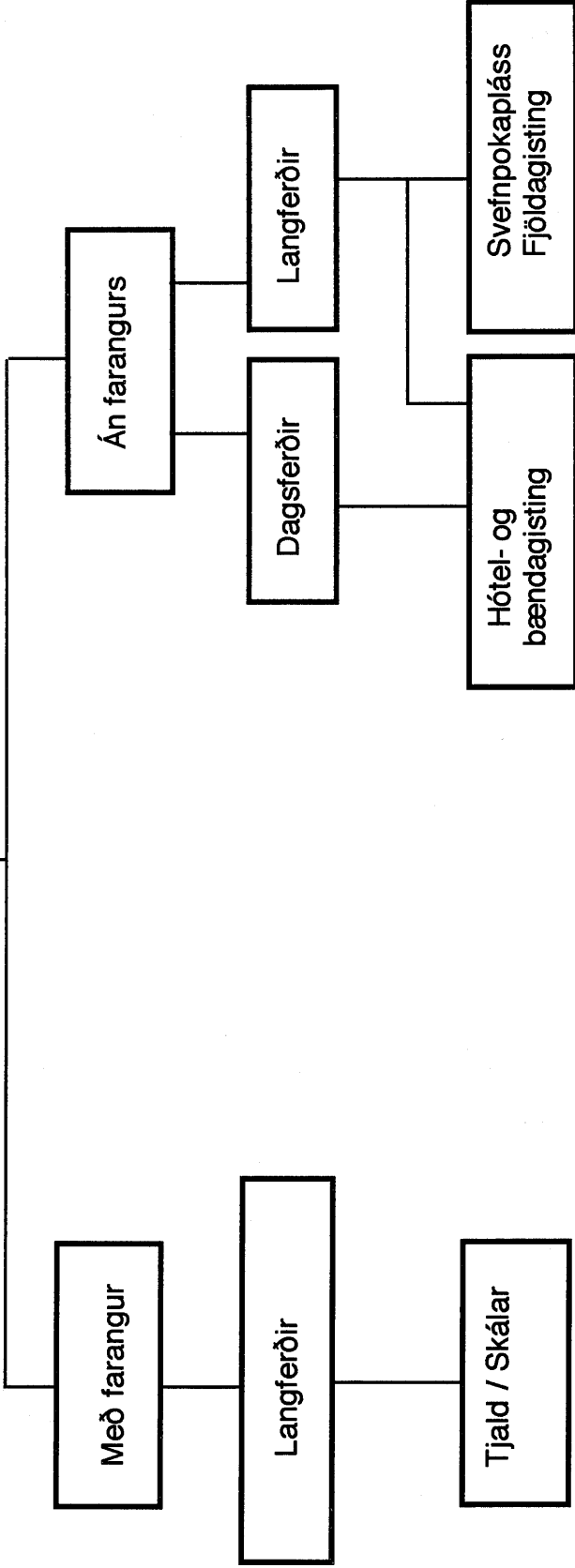
Án farangurs

Dagferðir

Langferðir

Hótel- og
bændagisting

Svefnokapláss
Fjöldagisting



1.1.2. Aðgengi að svæðum

Langflestar gönguleiðir hefjast á kunnum áningarstöðum ferðamanna eða þar sem samgöngutæki koma við. Þær miðast við að gengið sé í hring eða að stað þar sem unnt er að komast í skip, bíl eða flugvél. Þetta aðgengi er yfirleitt viðunandi hvað varðar helstu langferðaleiðir s.s. Hornstrandaleiðir, Kjalveg, Laugaveg, Lónsöræfi, Fimmvörðuháls og Skaftafell en í sumum tilvikum þar sem um nýmæli er að ræða kann aðgengi að vera óviðunandi (sbr. Fjörður, eyðibýggðir Austfjarða og svæðið norðan og austan Þingvallavatns).

1.1.3. Aðstaða á svæðum

Að slepptum Hornströndum er aðstaða á aðalleiðum víða sæmileg. Þar eru eitt eða fleiri sæluhús og sums staðar nothæf tjaldstæði (t.d. Landmannalaugar, Hveravellir). Á öðrum stöðum eru tjaldstæði ekki góð (t.d. Hrafninnusker, Þverbrekknamúli).

Salerni eru oftast of léleg eða of fá en ekki. Öruggt vatnsból er yfirleitt á staðnum. Á mörgum stöðum eru sæluhús of lítil miðað við umferð og of oft frátekin fyrir tiltekna hópa. Í þjóðgördum vantar fleiri svefnstaði en miðstöðvar þeirra einar. Á Hornströndum eru nær engin hús en menn brjóta reglur og nota neyðarskýli SFVÍ. Á nýjum göngusvæðum vatnar víðast alla aðstöðu.

1.1.4. Opinber gjöld og áhrif þeirra

Engir opinberir nefskattar falla á göngufólk umfram aðra ferðamenn (átt t.d. við Leifstöðvargjöld). Það eina sem vitað er um af óopinberum nefsköttum eru salernisgjöld sem FÍ hefur tekið af hópum sem koma t.d. í Langadal í Þórsmörk. Ég efa að gjaldið hafi umtalsverð áhrif. Annað mál er svo að VSK á mat, aðkeypta þjónustu ferðaskrifstofa, eldsneytisskattar og fleira þ.h. á þátt í háu verðlagi í ferðapjónustu á Íslandi. Ógerlegt er að áætla þessi áhrif á sókn ferðamanna í gönguferðir. Benda má svo á að líklegt má telja að hátt verðlag komi þó nokkuð við sögu í þeim efnum af því að einn markhópur til gönguferða er efnalítið ungt fólk.

1.1.5. Ferðamenn í gönguferðum

Einir 20-30 innlendir gönguklúbbar starfa, samtals með nokkur hundruð manns. Í ferðir FÍ og Útivistar fara um 8000-10.000 manns á ári; þar af mun minna en helmingur í langferðir. Af um 50.000-80.000 erlendum mönnum sem hér stansa að ráði árlega fer ef til vill hópur af stærðargráðunni 5-10 þúsund manns í dagsferðir og langferðir, þar af örfá þúsund í langferðir. Það er ágiskun að 3000-4000 manns fari í langferðir á Íslandi ár hvert um þessar mundir, kannski í hlutfallinu 60/40 Íslendingum í vil. Erfitt er að giska á óvissu þessara talna, en þær eru hugsanlega í hærri kantinum.

1. 2. HJÓLAFERÐIR

1.2.0. Skilgreining

Hér er átt við hjólaferðir sem skipulagðar eru og markaðssettar af ferðaheildsala og/eða ferðasmásala, hvort sem er á eigin hjóli eða leigðu. Hjólaferð er annað hvort til eins dags þar sem viðkomandi er ekið til baka eða langferð með farangur eða langferð þar sem farangur er fluttur með öðru farartæki á milli áningastaða.

Hér er einungis um að ræða hjólaferðir á láglendi.

1.2.1. Skipulag rekstrar

Sala hjólaferða hérlendis fer fram á mismunandi hátt.

Í Hafnarfirði er starfandi fyrirtæki yfir háannatíma ferðaþjónustunnar sem selur dagsferðir og leigir út eigin hjól.

Aðrir selja í hópa sem búa á sömu hótélum, flytja farangur sinn með sömu rútum, koma á sama tíma o.s.frv.

1.2.2. Aðgengi að svæðum

Aðgengi að svæðum eða hjólaleiðum er almennt auðvelt og þolir fjölgun í hjólaferðum.

1.2.3. Aðstaða á svæðum

Aðstaða er víðast hvar góð á láglendi en skipulag er ekkert í hálendinu fyrir hjólreiðamenn enda hafa hjólaferðir ekkert þróast á hálendinu hérlendis sem þáttur í ferðaþjónustunni.

1.2.4. Opinber gjöld og áhrif þeirra

Engin opinbert eða óopinber gjöld umfram aðra ferðaþjónustu.

1.2.5. Ferðamenn í hjólaferðum

Á alþjóðavettvangi eykst eftirspurn eftir hjólaferðum mjög hratt eins og t.d. í Írlandi

Hlutur erlendra ferðamanna í hjólaferðum hér á landi er hart nær 100%.

Hjólaferðir á hálendi utan vega (á hjólaleiðum) hafa víða erlendis verið bannaðar eins og í Ölpunum en reynslan þar víðast hvar er sú, að hjólreiðamenn valda miklum umhverfisspjöllum.

1.3. VEIÐIFERÐIR

1.3.0. Skilgreining

1.3.0.0. Sjóstangaveiðiferðir

Sjóstangaveiðiferðir eru ferðir markaðssettar og/eða skipulagðar af ferðasmásala til stangaveiða í sjó á bátum sem samþykktir hafa verið af Siglingamálastofnun til fólksflutninga eða sjóstangaveiða.

1.3.0.1. Lax- og silungsveiðiferðir

Lax- og silungsveiðiferðir eru ferðir sem skipulagðar eru og markaðssettar af ferðasmásala til stangaveiða í ám, vötnum og frá fjörum landsins.

1.3.0.2. Skotveiðiferðir

Skotveiðiferðir eru ferðir skipulagðar og seldar af ferðasmásala til skotveiða á landi eða sjó á fuglum eða öðrum dýrum.

1.3.1. Skipulag rekstrar

1.3.1.0. Sjóstangaveiðiferðir

Sjóstangaveiði hefur verið markaðssett undanfarin 4-5 ár frá nokkrum stöðum á landinu í atvinnuskyni.

Í flestum tilfellum eru þetta einyrkjafyrirtæki með smærri fiskibáta sem eru óbreyttir eða hefur verið breytt til notkunar í rekstri sjóstangaveiðiferða.

1.3.1.1. Lax- og silungsveiðiferðir

Lax- og silungsveiðiferðir hafa ekki til þessa verið beint markaðssettar af ferðasmásölum. Flugfélög, ferðaskrifstofur og einstaklingar hafa haft samband við veiðiréttarhafa í ám og vötnum til könnunar á því, hvort væntanlegur ferðamaður, skv. fyrirspurn um veiðimöguleika, geti fengið keypt leyfi til veiða á vissum tíma sem hluta af ferð sinni til landsins.

1.3.1.2. Skotveiðiferðir

Það hefur verið mjög erfitt að skipuleggja skotveiðar sem hluta af ferðapjónustu hér á landi. Ástæðan er fyrst og fremst sú að það þarf að ná samkomulagi við allt of marga aðila vegna veiðiréttar, þótt um mjög stuttar veiðiferðir sé að ræða.

Aðilar sem skipulagt hafa og selt skotveiðiferðir eru aðallega þeir sem eiga eða hafa afnotarétt af landi án sérstakra samninga um skotveiðar.

Hvað skotveiðar varðar koma einkum þrenns konar veiðar til álita, þ.e. hreindýraveiðar, gæsaveiðar og rjúpnaveiðar.

Stjórn hreindýraveiða er á hendi hreindýraráðs sem úthlutar veiðileyfum til einstaklinga með hliðsjón af heildarkvóta hvers árs. Á veiðitíma (1. ágúst til 15. september) eru dýrin uppi á heiðum og því öllum aðgengileg sem til þess hafa leyfi frá hreindýraráði. Veiðileyfi fyrir hreindýr kosta (miðað við 1995) kr. 30.000-55.000 eftir stærð dýrs (kýr eða tarfur) fyrir hvert dýr. Auk þess er veiðimanni skylt að kosta veiðieftirlitsmann meðan á veiðiferðinni stendur og nemur sá kostnaður kr. 8000-10000 á dag.

1.3.2. Aðgengi að svæðum

1.3.2.0. Sjóstangaveiðiferðir

Þar sem fyrir eru flotbryggjur í smábátahöfnum sem henta bátunum og bátarnir eru hannaðir til móttöku á farþegum er aðgengi ferðamanna sem hyggja á sjóstangaveiði gott.

Aðgengi að veiðisvæðum í Faxaflóa til sjóstangaveiða eru mjög gott og sigling stutt en mörg svæði önnur kringum landið eru einnig heppileg.

1.3.2.1. Lax- og silungsveiðiferðir

Aðgengið að veiðisvæðum hefur verið þróuð af veiðiréttarhöfunum sjálfum og er í flestum tilfellum mjög góð hvað varðar laxveiði. Aðgengi að silungsveiðisvæðum er fremur dapurlegt víða, sem verður að ráða bót á.

1.3.2.2. Skotveiðiferðir

Skv. lögum nr. 64/1994 ræður landeigandi fuglaveiðum á sínu eignarlandi. Á almenningum og afréttum, utan landareigna lögbýla, er öllum íslenskum ríkisborgurum og erlendum ríkisborgurum með lögheimili á Íslandi heimilar fuglaveiðar.

Skv. þessu er erlendum ferðamönnum, sem ekki eiga lögheimili hér á landi, fuglaveiðar óheimilar á afréttum og almenningum.

Með hliðsjón af útbreiðslu gæsa og rjúpna á veiðitíma hefur þetta í för með sér eftirfarandi:

- Veiðar á heiðagæs eru nánast alfarið uppi á heiðum á veiðitíma (20. ágúst til október þegar gæsin yfirgefur landið) og því er ekki við því að búast að veiðar á heiðagæs henti fyrir erlenda ferðamenn miðað við ferðamannatímann til þessa.

- Grágæs heldur sig einkum á láglandi á túnum og í móum á heimalöndum bænda og annarra landeigenda og er því mjög aðgengileg til veiða bæði af erlendum og innlendum ferðamönnum. Greiðsla fyrir veiðileyfi eða leigu á

Stefnumörkun í ferðapjónustu
veiðisvæðum færirst í vöxt í þessum efnun, en upphæðir eru þó mun lægri
en í hreindýraveiðinni.

- Rjúpan er bæði upp til heiða og á láglandi eftir aðstæðum á veiðitíma (15.
okt. til 22. des) og býður því upp á veiðar erlendra ferðamanna að einhverju
marki. Greiðsla fyrir veiðileyfi eða leigu á veiðisvæðum þekkist en telst þó
tæpast útbreidd. Upphæðir eru líklega svipaðar og fyrir gæsaveiði. Bændur
með ferðapjónustu munu þó almennt líta á veiðileyfi sem hluta af
gistipakkanum, enn sem komið er.

1.3.3. Aðstaða á svæðum

1.3.3.0. Sjóstangaveiðiferðir

Aðstæður eru misjafnar, helst hvað varðar hæfni báta til þess að
stunda sjóstangaveiðiferðir.

1.3.3.1. Lax- og silungsveiðiferðir

Aðstaða á svæðum fyrir laxveiðiferðamenn er mjög góð en hana hafa
skapað veiðiréttarhafar eða eigendur veiðiáa. Þessi aðstaða þolir ekki mikla
aukningu enda ekki markaðssett eins og önnur ferðapjónusta fyrir hinn
almenna erlenda ferðamann. Aðstaða á silungsveiðisvæðum er frekar
ófullkomin. Veiðimenn vilja gistingu og fæði við vötnin sjálf.
Frekari uppbygging á aðstöðu við laxveiðiár verður að eiga sér stað ef auka
á fjölda veiðimanna.

1.3.3.2. Skotveiðiferðir

Veiðar á láglandi eru gjarnan stundaðar með gistingu í sumarhúsum eða á
bændabýlum og má segja að slík aðstaða henti fyrir rjúpnaveiðar og
grágæsaveiðar og sé til staðar nánast alls staðar á landinu.
Veiðar uppi á hálendi á hreindýrum bjóða ekki upp á slíka aðstöðu, en
yfirleitt er ekki mjög langt að sækja slíka aðstöðu af veiðisvæðum.

1.3.4. Opinber gjöld og áhrif þeirra

1.3.4.0. Sjóstangaveiðiferðir

Engin óopinber eða opinber gjöld eru í þessum þætti umfram aðra í
ferðapjónustu.

1.3.4.1. Lax- og silungsveiðiferðir

Engin óopinber eða opinber gjöld eru í þessum þætti umfram aðra í
ferðapjónustu.

1.3.4.2. Skotveiðiferðir

Engin óopinber eða opinber gjöld eru í þessum þætti umfram aðra í ferðapjónustu. Eins og einn viðmælandi komst að orði: Það er sáralítið, þetta er nánast "svart" nema hreindýraveiðar síðustu ár.

1.3.5. Ferðamenn í veiðiferðum

1.3.5.0. Sjóstangaveiðiferðir

Hlutdeild innlendra ferðamanna hefur aukist til muna síðustu 2 árin en áhersla hefur þó aðallega verið lögð á erlenda ferðamenn til þessa.

1.3.5.1. Lax- og silungsveiðiferðir

Eins og áður er nefnt hafa lax- og silungveiðiferðir mikla sérstöðu í ferðþjónustu hérlendis hvað varðar markaðssetninguna. Lax- og silungsveiðiferðamönnum mun ekki fjölga mikið meðan núverandi skipulag er viðhaft. Hvort það er gott eða slæmt skal ósagt látið.

1.3.5.2. Skotveiðiferðir

Að mati fróðra manna (skotveiðimanna) mun fjöldi innlendra og erlendra ferðamanna aukast við núverandi aðstæður en algerlega "skipulagslaust".

Ekki eru tiltækar tölur um hlutdeild erlendra skotveiðimann. Hvað innlenda veiðimenn varðar voru útgefin 11.500 veiðikort á síðasta ári. Heildarfjöldi innlendra veiðimanna er væntanlega nokkru hærri en þetta, enda þótt þeir séu misjafnlega virkir í veiðiskapnum. Telja verður líklegt að hlutdeild erlendra skotveiðimanna sé innan við 5% af heildarfjölda skotveiðimanna.

1.4. HVALASKOÐUN

1.4.0. Skilgreining

Hvalaskoðun er ferð til skoðunar hvala skipulögð af ferðasmásala á sérútbúnum báti sem Siglingamálastofnun ríkisins hefur krafist ákveðinna öryggisskilyrða fyrir umfram venjulegan fiskibát, aðallega vegna aukinna krafna um öryggi þess fjölda fólks sem þátt tekur í hvalaskoðuninni.

1.4.1. Skipulag rekstrar

Fyrirtæki sem stunda hvalaskoðun eru aðallega smá fjölskyldufyrirtæki sem hafa hvalaskoðun í flestum tilfellum sem hliðargrein annars rekstrar í

Stefnumörkun í ferðapjónustu ferðapjónustu. Á Höfn reka eigendur hvalaskoðunarferða önnur tengd fyrirtæki eins og jöklaferðir. Á Húsavík og í Njarðvík er hvalaskoðunin sérstök fyrirtæki. Þetta eru helstu fyrirtækin í greininni.

Hvalaskoðunarferð tekur 3-4 klst. á Húsavík og annars staðar allt uppí 10 klst eftir því hvar er á landinu og er greitt fyrir hana við skipshlið ef pláss er laust. Flestir panta sér þó far fyrirfram eða eru gestir á hóteli eða ferðaskrifstofu þar sem hvalaskoðun fylgir í pakka. Fararstjórar sem eru á ferðinni um landið með hópa hafa sýnt hvalaskoðun mikinn áhuga og bætt hvalaskoðun við aðrar skoðunarferðir sínar eins og t.d. á Húsavík.

1.4.2. Aðgengi að svæðum

Hvalaskoðunarferð hefst í höfn viðkomandi skoðunarbáts. Skiptir þá miklu hvert aðgengið er fyrir ferðamanninn í viðkomandi höfn til að komast um borð og frá borði í misjöfnu veðri. Aðgengi í Keflavík og Sandgerði er um flotbryggjur, um 3ja mín. gangur frá umferðamiðstöð. Sigling á hvalamið er mislöng, á Húsavík tekur ferð út á hefðubudin hvalamið um 40 mínútur. Hvalamiðin við Húsavík eru inná flóa en ekki fyrir opnu hafi eins og á Höfn og við suð-vesturland.

Á Höfn er þó nokkuð langt að fara til að sjá hvali, allt að 2-3ja klst. sigling með undantekningum.

1.4.3. Aðstaða á svæðum

Aðstaða byggist fyrst og fremst á þeim farkosti sem notaður er. Eins og áður segir ber að útbúa hann samkvæmt þeim reglum sem Siglingamálastofnun setur þeim sem stunda fólksflutninga á sjó hvort heldur er til skoðunarferða eða flutninga á milli staða.

Veðurfar hefur mikið að segja hvað varðar hvalaskoðun og getur skipt sköpum um velgengni þeirra fyrirtækja sem stunda þessa ferðapjónustu. Ennfremur skiptir miklu máli fyrir ferðamanninn hvaða viðmót hann fær um borð og sú þjónusta sem veitt er. Í sumum tilvikum er í þessum ferðum boðið uppá sjóstangaveiði eða fuglaskoðun.

Aðgengið og aðstaða um borð í Sigurði Ólafssyni frá Höfn mun vera til fyrirmyndar. Aðstaða hjá öðrum er nokkuð góð en bátarnir sem notaðir eru mættu vera stærri. Það hefur þó ákveðna kosti í sumum tilfellum að vera á litlum bátum, nálægð við hvalina.

1.4.4. Opinber gjöld og áhrif þeirra

Hafnargjöld hafa áhrif á verðlagningu ferða. Annars eru engin önnur gjöld umfram aðra ferðapjónustu.

1.4.5. Ferðamenn í hvalaskoðun

Erlendir ferðamenn eru lang flestir í hvalaskoðunarferðum, líklega 70 - 90%. Ekki hefur verið reynt á skipulegan hátt að bjóða innlendum ferðamönnum að fara í hvalaskoðunarferðir. Raunhæft er þó að láta á það reyna og auka þar með fjölbreytni fyrir innlenda ferðamenn.

1.5. BLÁA LÓNIÐ

1.5.0. Skilgreining

Bláa Lónið er einstæð náttúruperla sem býður uppá sérstætt umhverfi og heilsulind sem hefur mátt til lækninga fyrir psoriasis-sjúklinga. Heilsufélagið við Bláa Lónið hefur þegar hafið rekstur meðferðarstöðvar sem viðurkennd er af Tryggingastofnun ríkisins.

1.5.1. Skipulag rekstrar

Heilsufélagið við Bláa Lónið er hlutafélag sem stofnað var 1992 og er í eigu einstaklinga, fyrirtækja, stofnana og sveitarfélaga.

1.5.2. Aðgengi að svæðum

Aðgengi að Bláa Lóninu hefur til þessa verið lélegt en mun breytast þegar ráðist verður í vegaframkvæmdir og annan frágang svæðisins til auðveldunar fyrir ferðamenn.

1.5.3. Aðstaða á svæðum

Aðstaðan mun öll breytast til muna þegar vinnu lýkur við nýtt deiliskipulag og frekari áætlaðar framkvæmdir.

1.5.4. Opinber gjöld og áhrif þeirra

Engin opinber gjöld há þessu verkefni "rekstri" umfram annan rekstur í ferðapjónustu.

1.5.5. Ferðamenn í Bláa Lóninu

Erlendir ferðamenn sem koma í Bláa Lónið eru um 75% af heildinni. 130.000 gestir komu í Bláa Lónið árið 1995.

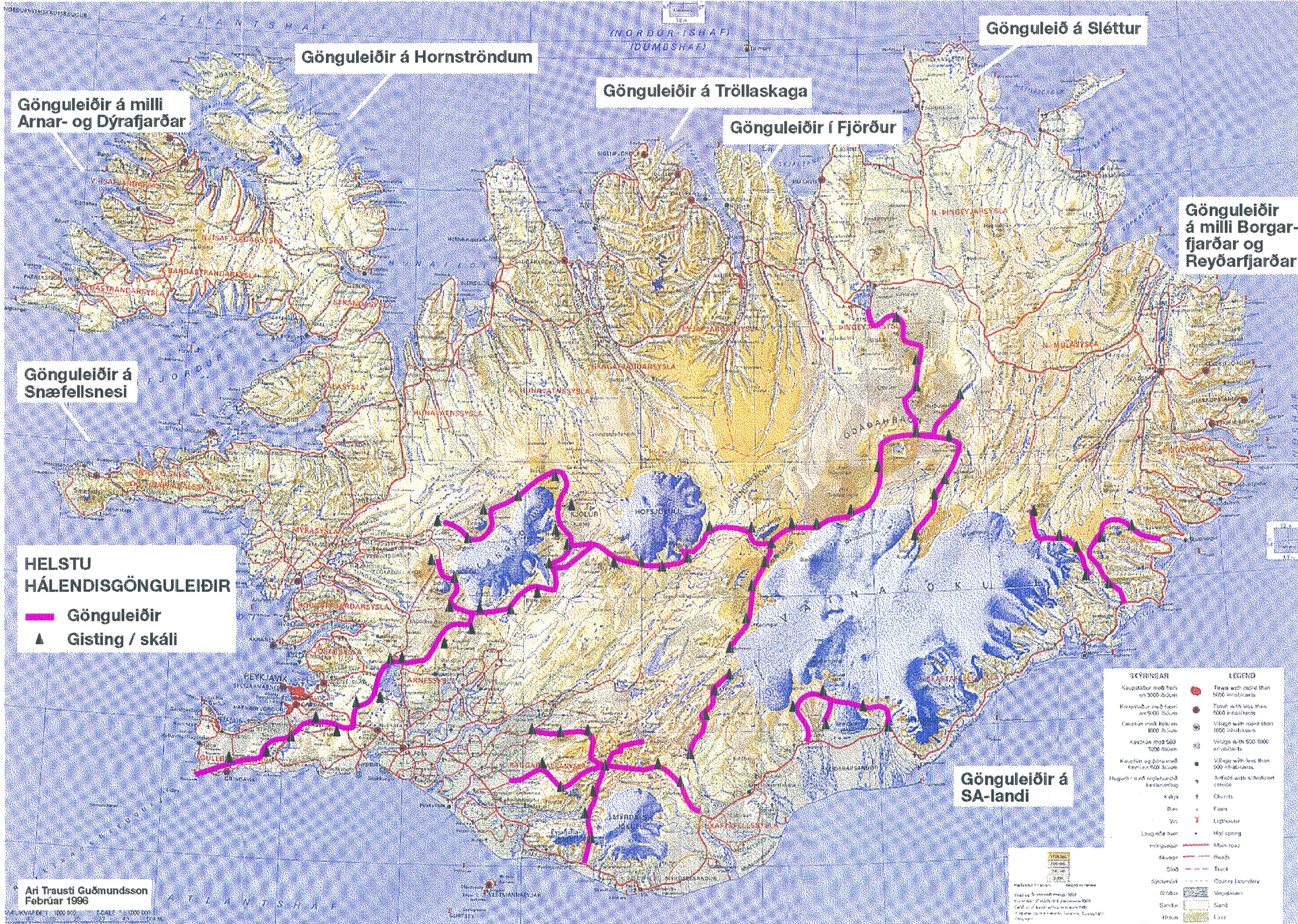
1.6. KORT-GÖNGULEIÐIR

Kort yfir helstu

Gönguleiðir

á miðhálandinu

Í ljós kemur þegar helstu gönguleiðir á miðhálandi Íslands eru skoðaðar, að þær liggja víða samhliða eða nálægt aðal vegum yfir hálandið, og sýnir það ennfrekar hvað víðkvæmt það er fyrir ferðapjónustuna og óheillavænlegt að ætla að ráðast í uppbyggingu helstu vega hálandisins.



Gönguleiðir á Hornströndum

Gönguleiðir á Tröllaskaga

Gönguleiðir í Fjörður

Gönguleið á Sléttur

Gönguleiðir á milli Arnar- og Dýrafjarðar

Gönguleiðir á milli Borgarfjarðar og Reyðarfjarðar

Gönguleiðir á Snæfellsnesi

HELSTU HÁLENDISGÖNGULEIÐIR

— Gönguleiðir

▲ Gisting / skáli

Gönguleiðir á SA-landi

| SKÝNINGAN | LEGEND |
|--|---|
| Núgildubær með fleiri en 5000 íbúum | Town with more than 5000 inhabitants |
| Núgildubær með 1000-4999 íbúum | Town with less than 5000 inhabitants |
| Laugarbær með 500-999 íbúum | Village with more than 1000 inhabitants |
| Kaupstaðir með 500-999 íbúum | Village with 500-1000 inhabitants |
| Kaupstaðir og þóttu með færri en 500 íbúum | Village with less than 500 inhabitants |
| Þinglýstir með höfuðstöðum skóla | Schools with scheduled classes |
| Kirkja | Church |
| Þak | Farm |
| Vei | Lighthouse |
| Langvæla hvarf | Hot spring |
| Þingvegur | Main road |
| Ákvegur | Road |
| Stígur | Track |
| Stjórnarmörk | County boundary |
| Gróður | Vegetation |
| Gardur | Sand |
| Þorur | Lava |

Ari Trausti Guðmundsson
Febrúar 1996

2. Hlutverk og ábyrgð

2.1. Gönguferðir

2.1.0. Íslenska ríkið

Ríkisvaldið er ótvírætt sá aðili sem á að beita sér fyrir því að stefnumótun um gönguferðir og reyndar aðra skylda útivist fari fram. Ennfremur þarf ríkisvaldið að greiða úr óvissunni um eignarhald á mörgum þeirra svæða sem henta til gönguferða. Það á að setja skýrari reglur um umgengni við landsvæði sem auðlind í ferðapjónustu og hafa eftirlit með að hvergi sé hróflað við landi án umhverfismats eða tilskilinna leyfa og/eða eignaryfirráða. Ríkið ætti einnig að greiða fyrir fjárfestingum í svonefndri grænni ferðamennsku.

(Starfandi nefnd á vegum Umhverfissráðuneytis og héraðsnefnda sem land eiga að miðhálandinu)

2.1.1. Sveitarfélög

Sveitarfélögum ber að hafa forystu um að láta kanna hvernig útivist nýtist best í atvinnu heima fyrir og efna til samvinnu aðila innan héraðs og utan um öflugari þjónustu við gönguferðamenn. Ef um framkvæmdir er að ræða sem snýr að mörgum sveitafélögum eða varðar umráðaland nokkurra sveitarfélaga sýnir reynslan af lagningu Reykjavegar að samstarf sveitarfélaga innbyrðis (Alls 14 sveitarfélög) sem og samstarf við félög eða einkaaðila er vænlegt til árangurs. Fjárveitingar sveitarfélaga geta flýtt mjög fyrir uppbyggingu í ferðapjónustu eins og mörg dæmi sanna. Þá getur hentað að sveitarfélög reki áningarstaði að hluta eða öllu leyti. Sveitarfélög ættu að leggja rækt við upplýsingamiðstöðvar og fræðslusetur.

2.1.2. Einkaaðilar

Á næstu árum munu einkaaðilar, fyrirtæki og félög, sjá um rekstur og skipulagningu gönguferða að miklum meirihluta. Þessir aðilar bera líka ábyrgð á mikilli hugmyndavinnu (hönnun ferða, leiða og þjónustutilboða). Þeir sjá líka um rekstur áningarstaða að hluta eða öllu leyti. Mikilvægt er að einkaaðilarnir taki fullt tillit til þeirra reglna og stefnuramma sem almenn sátt

Stefnumörkun í ferðaþjónustu er um, um leið og þeir opna fyrir nýjungar. Eðlilegt er að þeir greiði gjald fyrir not af auðlyndinni sem umhverfið er.

2.1.3. ANNAÐ

Nauðsynlegt er að afla talna um fjölda göngumanna í ferðaflórunni og kanna skipulega hvers konar áhuga fólk hefur á gönguferðum og hvað því finnst vanta. Hvað innlenda göngumenn varðar er unnt að gera þetta með því að afla gagna frá ferðafélögum, klúbbum og ferðaþjónustuaðilum (t.d. með spurningalistum). Með því að hafa samvinnu við erlendar og innlendar ferðaskrifstofur og nýta sér innkomu þorra erlendra gesta í gegnum hlið Leifsstöðvar og Seyðisfjarðar, má kanna áhuga þeirra og væntingar. (1000-1500 manna úrtak, reglubundið). Þetta er kjörið verkefni handa Ferðamálaráði.

2.2. HJÓLAFERÐIR

2.2.0. Íslenska ríkið

Ríkisvaldið, Náttúruvarndarráð og Ferðamálaráð eru þeir aðilar sem eiga að beita sér fyrir því að fram fari umræða og stefnumótun um hjólaferðir.

Það á að setja skýrari reglur um umgengni hjólaferðamanna við óbyggðir landsins sem auðlind í ferðaþjónustu og hafa eftirlit með að hvergi sé hróflað við landi til uppbyggingar aðstöðu án umhverfismats eða tilskilinna leyfa skipulagsyfirvalda.

2.2.1. Sveitarfélög

Æskilegt væri að sveitarfélög vinni sameiginlega á svæðum með samtökum ferðaþjónustu og skipulagi ríkisins að grunnskipulagningu lagningar hjólaleiðanets um allt land á láglandi.

2.2.2. Einkaaðilar

Endanleg gerð hjólaleiðaskipulags og framkvæmdir verði síðan í höndum samtaka í ferðamennsku, fyrirtækja og sveitarfélaga.

2.3. VEIÐIFERÐIR

2.3.0. Íslenska ríkið

Það helst er í verkahring ríkisins að sjá til þess að til staðar séu lög og reglugerðir um veiðar á landi, í ám og vötnum sem auðvelda og stuðla að frumkvæði til rekstrar afþreyingarferðaþjónustu með veiðiferðir sem uppistöðu. Til þess að hægt sé að markaðssetja skotveiði erlendis er

Stefnumörkun í ferðapjónustu
nauðsynlegt að breyta lögum um leyfi til skotveiða.

2.3.1. Sveitarfélög

Sveitarfélögum ber að stuðla að því að bæði aðgengi að svæðum og á svæðum og önnur nauðsynleg þjónusta sé viðunandi séu veiðisvæði innan landa sveitarfélaganna og þjónustan eðlilega í þeirra verkahring.

2.4. HVALASKOÐUN

2.4.0. Íslenska ríkið

Ekki er óeðlilegt að Íslenska ríkið styðji faglega við bakið á þeim aðilum sem þjónustuna stunda, þ.e. að lýsa yfir að þessi þjónusta sé sjálfsögð viðbót við ferðamannþjónustuna og um leið stuðningur við hafrannsóknir vísindamanna okkar.

Stjórnvöldum ber að hafa eftirlit með (fólksflutningaskipum) hvalaskoðunarbatum sem þeim sem hér um ræðir og ættu að kappkosta að því að reglurnar virki jafnt gagnvart öllum viðkomandi aðilum en láta ekki viðgangast að undanþágur séu við lýði ár eftir ár.

2.4.1. Sveitarfélög

Ef hvalaslóð liggur nærri viðkomandi sveitarfélagi með möguleika á nýtingu fyrir ferðamenn ætti það sveitarfélag að styðja við bakið á þeim aðilum sem bjóða vilja upp á hvalaskoðunarferðir.

Það eru verulegir hagsmunir fyrir sveitarfélög að hvalaskoðunarferðir nái að byggjast upp, þar kemur til verulega aukinn fjöldi ferðamanna sem vilja skoða hvali og sjá þá einnig aðrar perlur sem viðkomandi sveitarfélag hefur upp á að bjóða. Þessar ferðir munu einnig auka vinsældir sveitarfélagsins út á við og koma því inn á kortið sem áhugaverður skoðunarstaður.

Eitt dæmi um áhrif sveitarfélags sem studdi við bakið á einkaaðilum sem fara vildu út í hvalaskoðunarferðir:

“Lítið þekkt 3000 manna sveitarfélag (Kaikoura) á Nýja Sjálandi ákvað að styðja við bakið á heimaaðilum til að bjóða upp á hvalaskoðunarferðir á hvalaslóð stutt frá ströndinni, þar var hægt að skoða t.d. búrhvali, höfrunga, háhyrninga og grindhval.”

“Áður en tilraun þessi hófst heimsóttu 1-2000 ferðamenn Kaikoura á ári. Þegar farið var að bjóða upp á hvalaskoðunarferðir og sýnt var að nokkuð öruggt var að ferðamenn sæju hvali, var fiskisagan ekki lengi að berast út, eftir 3 ár komu um 4-5000 ferðamenn gagnert til Kaikoura til að fara í hvalaskoðunarferðir. Í dag er talið að fjöldi ferðamanna sem koma gagnert í

Stefnumörkun í ferðapjónustu hvalaskoðunarferðir til Kaikoura sé um 20.000 á ári. Ný hótél hafa risið í Kaikoura og ferðamannapjónusta er orðin stærsti atvinnuþátturinn í bæjarfélaginu.”

Heildarfjöldi hvalaskoðunarferðamanna á Nýja Sjálandi er í dag talinn nema um 100.000. Heildarvelta vegna þessara ferðamanna er talin nema \$12,5 miljónum.

2.4.2. Einkaaðilar.

Þeir aðilar sem ætla að stunda hvalaskoðunarferðir hérlendis þurfa að kynna sér vinnubrögð kunnáttumanna og forðast með því ófagmannleg vinnubrögð en þau munu koma öllum í koll ef þau fá að viðgangast í þessari þjónustu.

Einkaaðilar þurfa að nota tækifærið og kynna landið og sögu okkar fyrir þeim ferðamönnum sem hingað koma gagnert til hvalaskoðunar, til þess að þeir komi aftur til landsins og þá til að skoða fleira en hvali.

Einkaaðilar þurfa einnig að ná samstarfi við Hafrannsóknarstofnun um upplýsingaflæði á báða vegu, þ.e. að tilkynna stofnuninni um fjölda, tegundir og þau svæði sem hvalurinn heldur sig á, í stað upplýsinga frá Hafrannsóknarstofnuninni um hvar líklegast sé að sjá hvali og á hvaða árstíma.

Æskilegt væri að þau fyrirtæki sem stunda hvalaskoðunarferðir skoðuðu þann möguleika að standa sameiginlega að markaðssetningu og auglýsingum erlendis.

2.5. BLÁA LÓNID

2.5.0. Íslenska ríkið

Íslenska ríkið getur beitt sér fyrir því að bjóða útlendingum í ríkara mæli þjónustu á sviði heilsugæslu og lækninga.

Annars vegar má bjóða sérhæfða heilbrigðisþjónustu og hinsvegar gæti verið um að ræða heilsubjónustu sem tengist íslensku umhverfi og hollum lífsháttum, þar sem heilbrigðisþjónustan kæmi inn sem upplýsingaraðili og veitti fræðilegan stuðning.

Ferðapjónustan og heilbrigðisyrirvöld og/eða einkaaðilar í heilbrigðisþjónustu eru eðlilegir samstarfsaðilar á þessum vettvangi.

Samhliða aukinni heilsu- og heilbrigðisþjónustu við erlenda ferðamenn eflist og stækkar markaður fyrir heilsuvörur.

2.5.1. Sveitarfélög

Heilsufélagið við Bláa Lónið var stofnað 1992.

Að félaginu standa sveitarfélög, Hitaveita Suðurnesja, Sameinaðir verktakar og Íslenska heilsufélagið.

Verklag við uppbyggingu Báa lónsins getur verið öðrum sem hyggja á þróunarstarf og landvinninga í sérhæfðri ferðapjónustu góð fyrirmynd.

Sveitarfélögin skapa rekstrarlegt umhverfi til úrbóta í samgöngumálum - betri samgöngur - meiri viðskipti.

2.5.2. Einkaaðilar

Einkaaðilar leggi áherslu á uppbyggingu svæðisins, tryggi gæði vörunnar og reki önnur tengd þjónustufyrirtæki.

3. Meginstyrkur- Tækifæri

3.1. GÖNGUFERÐIR

3.1.0. Meginstyrkur

Meta ber styrk umræddrar þjónustu eftir þrennu: Inntaki gönguferða, umhverfinu og gæðum þjónustunnar við þær (skipulag ferða, upplýsingaefni, áningastaði o.fl.). Inntak ferðanna er langoftast hin einfalda formúla að ganga leið frá upphafi til enda og skoða það holt og bolt sem fyrir augu ber. Í 10-20% tilvika er jarðfræði, jurta- eða fuglaskoðun og/eða saga látin ráða einhverju um ferðatilhögun.

Umhverfi á Íslandi er afar vel fallið til gönguferða, aðallega vegna strjálbýlis og fjölbreyttrar náttúru. Á góðviðrisdögum eru aðstæður oft einstæðar. Gæði þjónustunnar ná litlu meiru en að fullnægja einföldustu þörfum. Því til skýringar skal nefnt að skipulagningin miðar að því að koma fólki klakklaust leiðina á enda, upplýsingaefni er mjög takmarkað (helst eru til kort) og áningastaðir eru víðast hvar ófullnægjandi.

Styrkur "framboðinnar vöru" telst þar með hóflega í meðallagi og felst það mat einkum í hagfelldu og áhugaverðu göngumhverfi, síður í gæðum áningarstaða og varla merkjanlega hvað varðar upplýsingaefni og leiðsögumenn.

Á hinn bóginn eru möguleikar miklir og því má segja að felist styrkur; í þróunarmöguleikunum.

3.1.1. Markaðstækifæri

3.1.1.0. Næstu fimm ár

Engar tölur eru tiltækar til þess að spá framtíð gönguferða. Einungis er unnt að setja fram almenna þætti. Alls staðar erlendis sækja æ fleiri í gönguferðir, þ.m.t. langferðir, m.a sem þátt í grænni ferðamennsku. Ferðamönnum til Íslands fjölga jafnt og þétt. Af þessu tvennu má ráða að göngumönnum fjölgi allhratt á Íslandi næstu fimm árin; vart hægt að áætla minna en sem svo að fjöldi þeirra gæti meira en tvöfaldast ef unnið er að eflingu þessa þátta í ferðaþjónustu.

3.1.1.1. Næstu tíu ár

Um næsta áratug er ekki unnt að segja annað og meira en kemur fram í liðnum hér á undan (3.1.1.0.); ríflega fjórföldun göngumanna eða 10.000-15.000 manns mun leggja mönnum ýmsilegt á herðar vegna þess að langur vegur er frá því að núverandi kerfi/skipulag anni þeim fjölda. Hér er átt við langferðagöngumenn með farangur.

Dagsferða möguleikarnir eru nokkuð miklir og ástand nokkuð gott á ýmsum stöðum t.d. í Skaftafelli, Mývatni og Dimmuborgum en þar eru stikaðar/varðaðar dagsleiðir.

3.2. HJÓLAFERÐIR

3.2.0. Meginstyrkur

Styrkur hjólaferða felst aðallega í auknum áhuga ferðamanna á grænni ferðamennsku. Augljóst er einnig með hliðsjón af tölum t.d. hjá Írum að styrkur þessara ferða er mikill.

3.2.1. Markaðstækifæri

Tækifærin virðast nokkur, ekki síst vegna mikillar náttúrufegurðar landsins en líklega verður Ísland ekki gósenland hjólaferða.

Vegna reynslu erlendis frá væri óráðlegt að reyna að koma upp skipulagi hjólaferða á hálendinu.

Áherslan á því að vera á heildarnet hjólaferða á láglandi og auka eftirspurnina með fullkominni þjónustu og skipulagi.

3.3. VEIÐIFERÐIR

3.3.0. Meginstyrkur

3.3.0.0. Sjóstangaveiðiferðir

Gjöful fiskimið, hreint og fagurt umhverfi, möguleiki á að sjá hvali og mikið af fuglum.

3.3.0.1. Lax- og silungsveiðiferðir

Eftirsóknarvert umfram önnur svæði vegna hreinleika vatns, takmarkaðs framboðs, eiginleika íslenska lax og silungsins og ekki síft vegna langrar reynslu aðstandenda veiðiréttarins.

3.3.0.2. Skotveiðiferðir

Styrkurinn liggur í hinni miklu víðáttu og hreinleika íslenskrar náttúru og stærð helstu veiðistofna hvað fuglastofna varðar. Einnig skiptir væntanlega miklu að tiltölulega fáir skotveiðimenn stunda þessa iðju héraendis miðað við þann mikla fjölda sem er á ferðinni víða erlendis.

3.3.1. Markaðstækifæri

3.3.1.0. Sjóstangaveiðiferðir

Tækifærin eru ekki mælanleg vegna þess að tölulegar upplýsingar eru ekki fyrir hendi og mikil vanhöld á skipulagi til markaðssetningar.

3.3.1.1. Lax- og silungsveiðiferðir

Markaðstækifæri eru vafalaust nokkur en miðað við núverandi aðstæður og skipulag er ekki að vænta aukinna tækifæra. Tækifærin eru helst hjá þeim sem bjóða silungsveiði; þar eru ekki sömu hömlur hvað varðar magn fisks.

3.3.1.2. Skotveiðiferðir

Mikil óvissa vegna skorts á markaðsathugunum og frumskipulagi. Einnig vegna hamlu á aðgengi erlendra skotveiðimanna.

3.4. HVALASKOÐUN

3.4.0. Meginstyrkur

Hvalaskoðun höfðar jafnt til innlendra sem erlendra ferðamanna enda eru þær um leið bátsferðir á forvitnilegum slóðum.

Einhver bestu hvalaskoðunarmið í heimi eru við Ísland.

Stutt er á hvalamiðin, hver ferð tekur aðeins 3-4 klst. á sumum svæðum og er því auðvelt að bæta henni inní aðra dagskrá á svæðunum.

Verðlagning hvalaskoðunarferða er mjög stillt í hóf.

Heimamenn sem þekkja vel til og kunna til verka sjá um þjónustunna,

dæmigerð "græn ferðamenska".

Fjöldi hvalategunda, náttúrufegurð á skoðunarsvæðinu, fjöll, jöklar, eyjar, fuglalíf og fl.

3.4.1. Markaðstækifæri

Áframhaldandi uppbygging þessa þáttar ferðapjónustunnar mun eiga sér stað á komandi árum. Þó getur fyrirhuguð hvalveiði Íslendinga sett verulegt strik í reikninginn. Miðað við uppbyggingu annars staðar eru möguleikarnir gífurlegir eins og t.d. á New England, Florida og Hawai í Bandaríkjunum og einnig í Noregi þar sem um 6000 Þjóðverjar komu til að skoða hval á síðasta ári.

Markaðsleg tækifæri eru mjög góð á Suðurnesjum vegna nálægðar við Keflavíkurflugvöll og höfuðborgarsvæðið.

3.4.1.0. Næstu fimm ár

Engin vafi leikur á því að fjöldi erlendra ferðamanna í hvalaskoðunarferðir á eftir að aukast verulega. Ef rétt verður staðið að þessari þjónustu á næstu árum getur að mati sumra í greininni verið um að ræða 20-30 földun eftir fimm ár miðað við þann fjölda erlendra ferðamanna sem fór í hvalaskoðunarferðir á síðasta ári. (Þá er horft á þá þróun sem á sér stað annarsstaðar í heiminum t.d. í Noregi.)

3.4.1.1. Næstu tíu ár

Eins og fram kemur hér að ofan er álitid að hvalaskoðunarferðir geti í framtíðinni orðið stór hluti af ferðapjónustunni. Miðað við þróun erlendis má gera ráð fyrir að margfeldisáhrif þeirra ferðamanna sem hingað koma í hvalaskoðunarferðir geti orðið gífurleg, þ.e. ef rétt og fagmannlega er staðið að ferðum þessum. (gylliboð og loforð um að sjá hvali í hverri skoðunarferð gilda ekki í þessari þjónustu) Stór hluti ferðamannanna kemur einnig vegna spennunnar um hvort eða hvaða tegundir þeir muni sjá, þ.e. óvissuþátturinn er partur af upplifuninni.

3.5. BLÁA LÓNID

3.5.0. Meginstyrkur

Sérstaða vörunnar - náttúru- og heilsulind.

3.5.1. Markaðstækifæri

Þegar ný aðstaða verður tekin í notkun 1999 verður stökkbreyting á möguleikum í móttöku verulega aukins fjölda gesta miðað við það sem nú er.

3.5.1.0. Næstu fimm ár

Eftir 5 ár gera aðstandendur Heilsufélagsins ráð fyrir 340.000 gestum. Áætlað er að verulega meiri aukning verði á innlendum gestum eða um 200.000.

4. Meginveikleiki - Ógnanir

4.0. ALMENNT

- 4.1. Mjög misgott rekstrarskipulag fyrirtækjanna.
- 4.2. Vantar leikreglur - Lágmarks kvaðir.
- 4.3. Fyrirtækin mjög smá.
- 4.4. Áherslur í markaðssetningu tilviljunarkenndar.
- 4.5. Mjög litlar tölulegar upplýsingar um fjölda farþega, þróunina milli ára og hlutfallslega skiptingu erlendra og innlendra ferðamanna.

4.1. GÖNGUFERÐIR

4.1.0 Veikleikar

Enn er miðað við inntak, umhverfi og þjónustugæði (skipulag, upplýsingaefni og áningarstaði). Veikleikar í gönguferðageiranum eru áberandi. Í fyrsta lagi er ekki boðið upp á nógu fjölbreyttar gönguferðir og á það meira við um tilboð til útlendinga en Íslendinga (þar munar mestu um allfjölbreytt tilboð FÍ og Útivistar; í þeirra ferðum er aðeins boðið upp á íslenska fararstjórn). Gönguferðirnar eru um of bundnar sömu slóðum ár eftir ár og einnig vantar fjölbreyttara inntak. Endaþótt margar leiðir séu fyrir hendi hafa þær ekki notið viðhalds og kynning á þeim verið í lágmarki.

Veikleikar gönguumhverfisins eru fyrst og fremst af því tagi sem kalla má umhverfismengun. Þar ber einna mest á mikilli (og oft lítt aðlaðandi) umferð á helstu áningarstöðum og truflandi mannvirkjum, svo sem vegaslóðum með tilheyrandi umferð, ónýttum girðingum og hluta virkjanamannvirkja (helst raflínum). Veikleikar þjónustunnar eru sjáanlega augljósastir. Einhæft skipulag, skortur á merktum leiðum, ófullnægjandi upplýsingaefni og áníddir eða illa uppbyggðir ágningastaðir.

Loks má nefna að ímynd gönguferða um hálendið hefur skaðast af illa upplýstri og hálf móðursýkislegri umræðu um "bönn við glæfralegum

Stefnumörkun í ferðapjónustu hálendisferðum" og um björgunarstörf (t.d. greiðslu fyrir þau ofl.). Um leið er einsýnt að alvarlegur brestur er á að gönguhópum sé leiðbeint um leiðaval og útbúnað, auk þess sem öryggistækni göngumanna og tilkynningaskyldu (í vissar tegundir ferða) er ábótavant. Áður hefur verið minnst á hátt verðlag á Íslandi.

4.1.1. Hvað ógnar þjónustunni?

Gönguferðapjónusta hefur sprottið fram óskipulega og í samræmi við hugmyndir einstaklinga og félaga. Enn sem komið er hefur þessi óskipulega uppbygging ekki staðið þjónustunni fyrir þrifum í þeim mæli að verulegt tjón hefur hlotist af. Njótum við þess enn hve fámennur langferðahópurinn er. Þarna fer þó skýringin á veikleikunum (sbr. 4.1.0.) og munu þeir verða æ áhrifameiri ef engin breyting verður á vinnutilhöguninni. Ekki má svo gleyma því að ef ekki er bætt við gönguleiðum, verða helstu leiðir fljótt allt of fjölsóttar.

Verðlag hefur orðið heldur hagstæðara í seinni tíð svo að líklegt má telja að verðlagsþróun ógni ekki þjónustunni þegar fram í sækir.

Þá eru ótaldar þær kárínur sem nefndar voru umhverfismengun. Sífelld er verið að bæta við nýjum hálendisvegum og -slóðum, bæta suma vegi og opna þá almennri umferð, lítt gengur að loka vegum og slóðum. Verið er að reita landið niður þannig að vart má komast 5-10 km leið í eina átt án þess að ganga fram á bílaslóð. Virkjanaframkvæmdir aukast á næstu árum og hlutar gönguleiða eða land hið næsta þeim hverfur ef til vill undir vatn (t.d. á Eyjabakkasvæðinu).

Deilur um hálendisSKIPULAG og þjónustu þar geta einnig valdið vandræðum, einkum ef svo fer að úrbætur dragast á langinn.

4.2. HJÓLAFERÐIR

4.2.0 Veikleikar

Þjónustan er alls ekki nægilega fullkomin eins og t.d. hvað varðar hjólaleiðir, markaðssetningu og skipulag. Veðurfar á Íslandi er ennfremur mikill veikleiki fyrir hjólaferðir.

4.2.1. Hvað ógnar þjónustunni?

Aukin umhverfisvernd mun valda takmörkunum á hjólaferðum um hálendi landsins. Þróunin hefur orðið sú á erlendum mörkuðum að háfjalla-hjólaferðir hafa verið takmarkaðar eins og t.d. í Ölpunum. Reynslan hefur orðið sú að hjólaferðamenn freystast allt of mikið til að fylgja ekki merktum slóðum til fjalla og skaða með því umhverfið.

4.3. **VEIÐIFERÐIR**

4.3.0 **Veikleikar**

4.3.0.0. Sjóstangaveiðiferðir

Framboð ferða er í dag mun meira en eftirspurnin. Úreldingkerfi hins opibera á bátum veldur auknu framboði.

4.3.0.1. Lax- og silungsveiðiferðir

Það er vissulega höfuðveikleiki þessarar greinar að kvótar eru á ám sem takmarka aðgang aukins fjölda veiðiferðamanna. Þar að auki vantar heildarskipulag við markaðssetningu ef auka á þátt hins almenna ferðamanns í gegnum ferðapjónustunna.

4.3.0.2. Skotveiðiferðir

Erfitt land og erfitt veðurfar setur mönnum líklega nokkrar skorður. Aðstaða kann að þykja frumstæð enda þótt það hljóti að vera einstaklingsbundið mat. Bann á leyfisveitingu til erlendra skotveiðimanna.

4.3.1. **Hvað ógnar þjónustunni?**

4.3.1.0. Sjóstangaveiðiferðir

Ýmsir rekstraraðilar reka ekki nógu góða báta og veita ekki næga þjónustu og skemma þannig fyrir þeim svel vilja gera. Hugsanleg kvótasetning á slíkan rekstru getur skaðað frumkvæði til rekstrar sjóstangaveiðiferða.

4.3.1.1. Lax- og silungsveiðiferðir

Ef samanburður er óhagstæður í varðlagning á veiðileyfum gagnvart samkeppnissvæðum erlendis. Takmarkað aðgengi ef ná á til fjöldans.

4.3.1.2. Skotveiðiferðir

Stefnuleysi Íslenskra stjórnvalda vegna lagasetningar um samræmt skipulag veiðiréttar. Það mun reynast alvarleg ógnun verði erlendum skotveiðimönnum ekki leyft að skjóta hér á landi í almenningi og á afréttum og hindra um leið tilraunir ferðasmásala til markaðssetningar á skotveiðiferðum.

4.4. HVALASKOÐUN

4.4.0 Veikleikar

Veðurfar er einn hlesti þrándur í götu hvalaskoðunar. Reynslan hér á landi af hvalaskoðunarferðum er mjög lítil. Skipulögð hvalaskoðun hefur nú 1996 aðeins verið stunduð í um 5 ár.

Stutt tímabil (birtuskilyrði að vori og hausti) Ónóg þekking á hvalaslóð og fjölda hvala.

Reynslu og þjálfun vantar hjá þjónustuaðilum. Æskilegt væri að þekking Hafrannsóknarstofnunar á fjölda, dreifingu og tegundum hvala við strendur landsins yrði notuð við að markaðssetja og auka þekkingu þjónustuaðila.

4.4.1. Hvað ógnar þjónustunni?

Hætt á að ofmargir hefji rekstur hvalaskoðunarferða og mundi offramboð sem hafi neikvæð áhrif á reksturinn.

Ónógt skipulag þjónustuaðila, öryggið sem snýr beint að ferðamönnunum í ólagi. Hvetja ætti þá aðila sem þjónustuna veita til að sækja námskeið í markaðssetningu, þjónustu og framkvæmd hvalaskoðunarferða áður en ferðamálayfirvöld mæla með þjónustuaðilanum.

Líklegt er að hvalaskoðunarferðir komi til með að leggjast af að mestu leyti þegar hvalveiðar verða teknar upp hérlandis. Þess má þó geta að í Noregi hefur vöxtur verið í hvalaskoðunarferðum þrátt fyrir hrefnuveiðar.

Skortur á upplýsingum og því almenn vanþekking erlendra ferðamanna á náttúruverndarsjónarmiðum Íslenskra stjórnvalda mun koma okkur í koll þegar hvalveiðar hefjast að nýju.

4.5. BLÁA LÓNID

4.5.0 Veikleikar

Það sem helst veikir vöruna er mismunandi hitastig í lóninu, ófullnægjandi öryggi ferðamanna og skortur á fullnægjandi húsnæði.

4.5.1. Hvað ógnar þjónustunni?

Helstu ógnanir eru samkeppni við áður löngu þekktar heilsulindir og baðstaði á erlendum markaði.

5. Framtíðarþróun

5.1. GÖNGUFERÐIR

5.1.0. Fjölgun innlendra göngumanna

Telja má að innlendum ferðmaönnum sem fara í gönguferðir fjölgi verulega mikið á næstu árum. Allir sem haft hefur verið samband við, skipuleggjendur, jafnt sem áhugafólk og menn með ferðavöruverslun, segja að svo muni fara. Ekki eru til tölur svo meta megi fjölgunina, en ekki er óvarlegt að telja að hún sé 5-10% á ári hið minnsta. Og það eru einmitt langferðirnar sem sópa til sín fólk - má m.a. sjá það af þróun í ferðum t.d. Fí þar sem Laugavegurinn er nú farinn með auglýstum brottförum allt sumarið (26 brottfarir 1996) en 10 brottfarir eru á Kjalvegi og Lónsöræfum meðan staðan var allt önnur fyrir 5 árum.

5.1.1. Fjölgun erlendra göngumanna

Ekki er ólíklegt að erlendum göngumönnum fjölgi hraðar en þeim íslensku. Stafar það ekki síst af því að áhugi fólks í Evrópu beinist æ meir að jaðarsvæðum í álfunni, þ.á.m. Íslandi og íslenskir ferðaþjónustuaðilar leggja æ oftar áherslu á þennan þátt þjónustunnar.

Engar tölur eru tiltækar um fjölda erlendra göngumanna en sé gert ráð fyrir nokkurri fjölgun þeirra umfram fjölgun allra erlendra ferðamanna milli ára eru 10-15% árelg fjölgun ekki fjarri lagi.

Þó ber að hafa í huga þá samkeppni sem þegar hefur myndast með tilkomu Alaska og Rússlands fyrir göngumenn, en ferðaheildsalar sem selt hafa Ísland eru þegar byrjaðir að markaðssetja þessi lönd.

5.2. HJÓLAFERÐIR

5.2.0. Fjölgun innlendra hjólaferðamanna

Til þess að vekja ennfrekar og þróa áhuga innlendra hjólaferðamanna á þátttöku í skipulögðum hjólaferðum um landið verður fyrst og fremst að vinna heildarskipulag hjólaleiða og hefja markvissa markaðssetningu.

5.2.1. Fjölgun erlendra hjólreiðamanna

Búst má við nokkurri aukningu. Frekari aukning byggist á fullkomnun skipulags hjólaferða og leiða.

Það er skoðun þeirra fáu manna sem stunda þessa þjónustu að nokkur aukning geti orðið á næstunni en enginn treystir sér til að nefna aukninguna í tölum.

5.3. VEIÐIFERÐIR

5.3.0. Fjölgun innlendra veiðimanna

5.3.0.0. Sjóstangaveiðiferðir

Eftirspurn eftir sjóstangaveiðiferðum mun aukast til muna hjá innlendum ferðamönnum ekki síst vegna verðsamanburðar við laxveiði og aðrar sportferðir.

5.3.0.1. Lax- og silungsveiðiferðir

Ekki er óeðlilegt að þróunin næstu ár verði nokkuð í samræmi við reynslu undanfarinna ára. Helst eru þróunarmöguleikar fyrir hendi hjá þeim aðilum sem bjóða silungsveiðiferðir sérstaklega eða sem hluta af heildarpakka hefðbundinnar skoðunarferðar um landið. Á þetta bæði við hvað varðar erlenda sem innlenda ferðamenn.

5.3.0.2. Skotveiðiferðir

Vafalaust mun verða stöðug aukning í fjölda innlendra skotveiðimanna á næstu árum og áratugum, en sú hefur verið raunin að undanförunu.

Þróun skotveiða í bráð og lengd ræðst einkum af umgengni okkar sjálfra um búsvæði okkar helstu veiðistofna. Í þessu efni eru ýmsar blikur á lofti, svo sem stórvirkjanir á Fljótsdalsheiði og víðar, sem gætu stefnt búsvæðum hreindýra og heiðagæsa í hættu. Áform um aukin umsvif í ferðaþjónustu á hálendinu gætu einnig haft áhrif í þessu tilliti.

Erfiðara er að meta ógnir af þessu tagi gagnvart grágæs og rjúpu. Þar kemur fremur til álita stórfelld útpensla í byggingu sumarhúsa á undanförunum árum og ártugum og hugsanleg áhrif þess á varpstöðvar þessara fuglastofna.

5.3.1. Fjölgun erlendra veiðimanna

5.3.1.0. Sjóstangaveiðiferðir

Miðað við núverandi skipulag fer það eftir því, hvort flugfélög og ferðaskrifstofur auka markaðssetningu Íslands sem afþreyingarland. Sjóstangaveiðiferðir munu þróast í hlutfalli við þá áherslu sem lagt er á að sjóstangaveiði sé hluti afþreyingar í heildar pakka ferðar til landsins.

5.3.1.1. Lax- og silungsveiðiferðir

Til þess að þróa lax- og silungsveiðiferðir erlendra ferðamanna til landsins þarf koma silungsveiðiferðum betur á framfæri og endurskipuleggja laxveiðiferðir og þróa vöruna með hliðsjón af markaðssetningu í ferðaþjónustu.

5.3.1.2. Skotveiðiferðir

Aukning verður nokkur í núverandi skipulagsleysi en getur aukist til muna ef faglega væri á málum haldið. Ætla verður að meginþróunin verði hliðstæð hvað varðar erlenda veiðimenn, enda þótt líklegt sé að um hægari þróun verði að ræða. Kemur þar einkum til takmarkaðri aðgangur erlendra veiðimanna auk mikils kostnaðar vegna fjarlægðar. Líklegt er þó að þróun í þessum efnum geti orðið misjöfn eftir því hver bráðin er.

5.4. HVALASKOÐUN

5.4.0. Fjölgun innlendra hvalaskoðunarmanna

Hvalskoðun, sem stundum er nefnd "köld náttúruskoðun", virðist vera spennandi fyrir innlenda markaðinn yfir sumartímann. Ef ferðir þessar verða auglýstar fyrir innlenda ferðamenn má telja víst að viðbrögðin verða jákvæð og nokkur fjölgun yrði í þessum hluta ferðaþjónustunnar.

5.4.1. Fjölgun erlendra hvalaskoðunarmanna

Ef ferðir þessar verða markaðssettar í Evrópu og Bandaríkjunum í auknu mæli má telja fullvíst að aukningin verði mjög mikil á næstu árum.

Þessar ferðir er æskilegt að tengja fuglaskoðun við skoðunarferðir aðrar á fallega og sögulega staði innanlands til að auka gildi ferðarinnar og þar með að vekja áhuga sem flestra ferðamannana á landinu.

5.5. BLÁA LÓNID

5.5.0. Fjölgun innlendra gesta

Verulegri aukningu er spáð í aðsókn innlendra ferðamanna eftir að varanlegri uppbyggingu er lokið. Hlutdeild innlendra gesta mun væntanlega verða burðarásinn í rekstri Bláa Lónsins.

5.5.1. Fjölgun erlendra gesta

Hlutfall erlendra ferðamanna, sem ætíð munu koma við í Bláa Lóninu vegna sérstöðu þess, mun hækka verulega með nýrri aðstöðu.

6. Markaðssvæði

6.1. GÖNGUFERÐIR

Á Íslandi eru nú tvö aðalmarkaðssvæði landsins suðvesturhornið og Eyjafjarðasvæðið fyrir göngufólk með farangur. Stærstur hluti gönguferða þar (langferða) er á vegum ferðafélaganna og ferðaklúbba einstaklinga.

Markaðssvæði dagsferða sem hluti af langferð um landið eru eins og Mývatn, Þingvellir, Skaftafell, Jökulsárgljúfur og Snæfellsnes. Þessi markaðssvæði verða áfram þau mikilvægustu á Íslandi.

Erlendis er aðalmarkaðssvæði gönguferða Evrópa, einkum vesturhlutinn. Hefðir bakpoka- og trekkingferða stendur sterkt í Fraklandi, Þýskalandi, Austurríki, Ítalíu, Sviss, Hollandi/Belgíu en lönd eins og Stóra-Bretland og Norðurlönd eru líka mjög áberandi í þessum efnum. Spánn, Portúgal eða Austur-Evrópa eru vaxandi markaðssvæði.

Í Vesturheimi er mikið gönguland og leitar fólk þar ekki í sama mæli til Evrópu og Evrópubúar sjálfir. Þó er kleift að laða hingað Bandaríkjamenn og Kanadamenn með því að leggja áherslu á það sem er hér frábrugðið slóðunum heima fyrir.

Mesta vinnu ætti að leggja, miðað við næstu 3-5 ár, í þýsku-, frönsku- og enskumælandi lönd Evrópu. T.d. eru 750.000 manns í Deutscher Alpenverein en ferðaskrifstofa þess kemur hingað 3-5 hópum á ári (40-80 manns); þarna liggur meira til öflunar en svo.

6.2. HJÓLAFERÐIR

Þau markaðssvæði sem vænlegust eru til að einbeita sér að er fyrst og fremst Evrópumarkaður.

6.3. VEIÐIFERÐIR

6.3.0. Sjóstangaveiðiferðir

Faxaflóasvæðið á hvað mesta möguleika til markaðssetningar vegna nálægðar við höfuðsvæði ferðaþjónustunnar. Nokkur svæði úti á landi eins og Akureyri eiga einnig góða möguleika.

6.3.1. Lax- og silungsveiðiferðir

Áður var hlutur Bandaríkjamanna um 50% en vegna verðlagningar fækkaði þeim um leið og Evrópumönnum fjölgaði, helst frá Frakklandi, Englandi, Sviss, Spáni og Ítalíu.

Nú er hlutur Bandarókjamanna 20-25% á móti Evrópumönnum.

6.3.2. Skotveiðiferðir

Það fer eftir veiðidýrum og landsvæðum. Síðast en ekki síst friðunarákvæðum fugla og dýra hérlendis.

Almennt virðast skotveiðimenn frá Norðurlöndum, einkum Noregi og Svíþjóð, vera áhugasamastir um skotveiðar hérlendis. Þeir þekkja bráðina frá sínum löndum og vilja nokkuð á sig leggja til að komast úr kraðakinu á sínum heimasvæðum. T.d. komu hingað á síðasta ári blaðamenn frá Svíþjóð til að kynna sér skotveiðar hérlendis.

6.4. HVALASKOÐUN

Unnið er að markaðssetningu hérlendis auk Evrópu, Bandaríkjanna og Japans.

Bandaríkin geta vel komið til greina en í dag er mest um hvalaskoðunarferðamenn frá Englandi. Markaðurinn í Þýskalandi er ókannaður en þeir leita mest til Noregs í hvalaskoðun, einnig þarf að kanna markaðinn í Hollandi og Belgíu. Bandaríkin eru óvissuþáttur vegna fjarlægðar en markaðurinn þar er langstærstur og mjög æskilegt að kanna hann í þessu tilliti.

Reynslan á Suðurnesjum 2 síðastliðin sumur voru:

Í fyrsta sæti Þjóðverjar. Í öðru sæti Bretar, þá Japanir og síðan fæstir Íslendingar.

Markaðssetningin er mest í þessum sömu löndum í gegnum þær ferðaskrifstofur sem selja Ísland sem náttúruperlu og fyrir græna ferðamennsku.

6.5. BLÁA LÓNID

Víst er að helstu erlendu markaðssvæðin munu til framtíðar vera Evrópa og Bandaríkin. Eflaust mun síðar verða reynt að markaðssetja Bláa Lónið í Asíu.

7. Stefna til framtíðar

7.1. GÖNGUFERÐIR

Fimm atriði eru einna mikilvægust varðandi stefnu í gönguferðaþjónustu:

Ekki er ráðlegt að leggja vinnu í að miðstýra tilhögun gönguferða, sölu þeirra eða skipulagningu heldur treysta á að aðilar í ferðaþjónustu (þeir sem fyrir eru og nýir) sjái um hina eiginlegu þjónustu. En yfirvöld ferðamála og opinberir aðilar koma með ýmsum hætti að rammanum um þá þjónustu.

1. Lagning fleiri og fjölbreyttari langferðaleiða

Nýjar gönguleiðir og fjölbreyttari: Leiðir markaðar um ný og áhugaverð svæði og settar fram tillögur að ferðum þar og á eldri leiðum þar sem ákveðnum málaflokki eru gerð skil (þemaferðir).

2. Meira af tiltækum upplýsingum um gönguleiðir, sbr. Vestfjarðabæklingur.

Upplýsingarmiðlun: Stuðlað að gerð fræðsluefnis um gönguleiðir, um tiltekna þætti náttúru og sögu sem leiðirnar varða og um útbúnað og hegðan í gönguferðum. Komið á fót deild í upplýsingamiðstöðvum ferðamanna sem er sérhæfð í gönguferðum.

3. Varðveisla umhverfisins til þess að hafa sem óspilltasta náttúru en með greiðu aðgengi.

Varðveisla umhverfisins: Endurskoðun á mannvirkjastefnu; einkum er varðar vega og slóða, rafllínur og mannvirki. Setja þarf reglur um auðlindavernd og mengunarvarnir þegar hálendi og önnur víðerni eiga í hlut (að fengnum útlistunum um eignarhald).

4. Bæta þjónustu á áningarstöðum án þess að gera hana yfirþyrmandi.

Bætt þjónusta á áningarstöðum:

Ákveða þarf í samráði við göngumenn, ferðaþjónustuaðila, heimamenn næst

Stefnumörkun í ferðapjónustu áfangastöðum og hið opinbera að koma upp grunnþjónustu á nokkrum aðaláningarstöðum og húsum/tjaldstöðum, vatnsveitum, salernis- og sturtuadstöðu á öðrum áningarstöðum, þó þannig að fjölbreytni haldist!

5. Auka þekkingu leiðsögumanna og kröfurnar til þeirra með því að koma upp þjálfunarprógrammi vegna leiðsögu í gönguferðum.

Til greina kæmi að krefjast sérstaks námskeiðs af öllum leiðsögumönnum í gönguferðum og krefjast íslensks meðleiðsögumanns þegar erlendir gönguhópar koma með erlendum leiðsögumann.

7.2. HJÓLAFERÐIR

1. Meira af tiltækum upplýsingum um hjólaleiðir

Upplýsingarmiðlun: Stuðlað að gerð fræðsluefnis um hjólaleiðir, um tiltekna þætti náttúru og sögu sem leiðirnar varða og um útbúnað og hegðan í hjólferðum.

2. Merkja nýjar hjólaleiðir um landið og tengja þær margs konar þema.

3. Útbúa fullkomin kort/kortabækur á nokkrum tungumálum um hjólaleiðir þar sem merktar leiðir koma fram svo og áningarstaðir ásamt öllum upplýsingum um þjónustu hvers staðar.

4. Koma upp kerfi um landið þar sem hægt væri að leigja hjól aðeins aðra leiðina.

5. Markaðsetja pakkaferðir þar sem farangur er alltaf fluttur á milli áningastaða.

6. Bæta aðstöðu og þjónustu á áningastöðum í hóflegu mæli.

7.3. VEIÐIFERÐIR

7.3.0. Sjóstangaveiðiferðir

1. Stofna samtök rekstraraðila sjóstangaveiðiferða til eflingar greininni til upplýsingaöflunar, ráðgjafar og styrkingar markaðssetningar.

2. Efla samstarf vilja opinberra stofnana í sjávarútvegi og lánastofnana við þessa grein ferðapjónustunnar.

7.3.1. Lax- og silungsveiðiferðir

1. Samræma og auka skal allt eftirlit með veiðarfærum erlendra lax- og silungsveiðimanna sem til landsins koma.
2. Stefna ber að því að bæta til muna aðstöðuna til skoðunar veiðarfæra í flugstöðinni í Kerflavík.

7.3.2. Skotveiðiferðir

1. Auka upplýsingamiðlun um veiðitíma og veiðisvæði skotveiðimanna fyrir þá sem skipuleggja og selja göngu- og hestaferðir inná veiðisvæði.
2. Skipulag skotveiðiferða verður að byggjast á gildandi lögum um skotveiðar. Líklegt er að skipuleggjendur hafi ekki alltaf í heiðri, t.d. þá meginreglu sem getið var í upphafi um veiðirétt á almenningum og afréttum.

7.4. HVALASKOÐUN

1. Að lágmarkskröfur séu séu settar fram gagnvart þeim sem þjónustuna veita hvað varðar skipulag á og þjónustu í viðkomandi ferðum. Einnig þarf að bjóða upp á öruggar, vel skipulagðar og áhugaverðar ferðir sem krefjast nokkurrar þátttöku ferðamannanna sjálfra, að líkamlegt erfiði sé hluti ferðarinnar.
2. Að kynna Ísland eins og það er með öllum sínum veðrabrygðum og koma þannig í veg fyrir að ferðamaðurinn verði fyrir miklum vonbrygðum ef hvalaskoðunarferð er felld niður vegna veðurs.
3. Að þjónusta við ferðamennina sé ávalt til staðar á ferðaleiðinni, s.s. salernisaðstaða, veitingar og fl.
4. Að gera ráð fyrir aðkomu ferðamanna í skipulagi hafna.
5. Að endurskoða hafnargjöld með tilliti til eðli þjónustunnar.
6. Íslenska ríkið ætti að vinna að útgáfu bæklinga um hvalveiðar og friðunaraðgerðir þess, í bæklingnum ætti að koma fram hver sé stefna stjórnvalda í hvalveiðum og uppbyggingu hvalastofna við strendur landsins. Í dag eru engar upplýsingar fáanlegar fyrir ferðamenn um þessi mál.
7. Íslenska ríkið ætti einnig að vinna að samningum við hvalaskoðunaraðila um nýtingu bátana og ferðanna til að gera rannsóknir á hvöllum, þ.e. myndataka, talning og fl. Erlendis eru hvalaskoðunarferðir mjög mikið

Stefnumörkun í ferðapjónustu
notaðar í þessum tilgangi og yfirleitt er líffræðingur eða aðili frá viðkomandi
rannsóknarstofnun fastur meðlimur áhafnar í hvalaskoðunarferðum.

7.5. BLÁA LÓNIÐ

1. Nauðsynlegt er að stefna að aukinni fjölbreytni á afþreynarsviðinu í tengslum við ferðir í Bláa Lónið.
2. Stefna að því að bæta samgöngur við Bláa Lónið í tengslum við heildarskipulag svæðisins.

8. Miðhálandið

Hlutverk Náttúruverndarráðs

Í 1. gr. laga nr. 47/1971 um náttúruvernd segir m.a. um hlutverk Náttúruverndarráðs:

“Lögin eiga að tryggja eftir föngum þróun íslenskrar náttúru eftir eigin lögmálum, en verndun þess, sem þar er sérstætt eða sögulegt.

Lögin eiga að auðvelda þjóðinni umgengni við náttúru landsins og auka kynni af henni”.

Þetta tvíþætta hlutverk sem Náttúruverndarráði er falið mótast starf ráðsins einkum á sviði ferðamála. Um leið og ráðinu ber að stuðla að auknum ferðalögum og fræðslu um náttúru landsins ber því að vernda náttúruna og tryggja að umferð um hana valdi ekki skaða sem í mörgum tilfellum yrði óbætanlegur.

(Sbr. bréf frá Náttúruverndarráði)

Hlutverk Náttúruverndarráðs er því m.a. að sjá til þess eftir föngum að þróun íslenskrar náttúru á miðhálandi Íslands lúti **eigin lögmálum** og ennfremur ber ráðinu skylda til þess að vernda fyrir ferðamanninum það í miðhálandi landsins sem þar er **sérstætt og sögulegt**.

Hlutaskipting miðhálandis

Samkvæmt fyrstu drögum að stefnumörkun á sviði útivistar og ferðamála á vegum samvinnunefndar um svæðisskipulag miðhálandis Íslands 1995-2015 sem kynnt voru í nefndinni 14-15. febrúar 1996 kemur fram annars vegar sú grunnhugmynd að skipta hálandinu upp í stór samfeld víðerni svokölluð **verndarsvæði** og hins vegar **mannvirkjabelti**.

Á þessum afmörkuðu mannvirkjabeltum skal öll meiriháttar mannvirkjagerð fara fram en halda skal öllum framkvæmdum í lágmarki á verndarsvæðunum.

Eitt helsta atriðið í stefnu Náttúruverndarráðs um útivistar og ferðamál er, að “við allt skipulag ferðamála og rekstur ferðapjónustu verði litið á það sem grundvallaratriði að íslensk náttúra bíði ekki tjón af.”

Síðan segir í skipulags tillögudrögum að allir stofnvegir hálandisins, mannvirki er tengjast orkuvinnslu, þ.e. lónastæði, háspennilínur og orkuver

Stefnumörkun í ferðapjónustu
skuli vera á mannvirkjabeltunum, nokkuð breiðum beltum sem liggja norður-
suður um Kjöl og Sprengisand.

Pegar fram koma slíkar tillögur verður að spyrja sig, hvort íslensk náttúra á
miðhálandinu eigi möguleika á að þróast eftir eigin lögmálum, í sátt við
ferðamenskuna og með því að draga til sín æfleiri ferðamenn, ef upp
byggjast mikil **mannvirkjabelti** yfir Sprengisand og Kjöl, sem eru þakin
uppbyggðum heilsársvegum, háspennulínunum og orkumannvirkjum öðrum,
auk allra mannvirkja sem tilheyra ferðamenskunni.

Svo segir, að á verndarsvæðunum skuli allri mannvirkjagerð haldið í
lágmarki.

Þar skal ríkja landnotkun, náttúruvernd, útivist og ferðamennska auk
landgræðslu. Þar skulu engin orkumannvirki rísa né uppbyggðir vegir eða
þjónustumiðstöðvar ferðamanna.

Mannvirki ferðamenskunnar

Skipulagsdrögin setja fram og skilgreina þessi tvö hugtök um hlutaskiptingu
miðhálandisins. Þar er rætt og ritað um hálendið eins og það sé yfirbyrmandi
að stærð gagnvart útivist og ferðamennsku og ekki síður eins og þar sé varla
að finna kofa eða vegarspotta. Þetta landsvæði sem við viljum skilgreina
sem miðhálandi Íslands er varla stærra að flatarmáli en 150 x 200 km. Þar
að auki er þetta svæði krökt af löglega og ólöglega uppsettum kofum og
skálum, löglegum og ólöglegum vegum og vegarslóðum svo ekki sé talað
um stíflur, lón og raflínur.

Raunverulegt ástand miðhálandisins er því miður ekki til á korti til þess að
sýna forystumönnum ferðapjónustu og umhverfismála.

Jafnvel harðir umhverfissinnar innan ferðapjónustunnar átta sig ekki á hvert
ástandið er orðið.

Ferðapjónustufólki er ekki heldur ljós hver hin opinbera skilgreining á
miðhálandinu er.

Í tillögudrögunum koma fram tillögur að fjórskiptingu framkvæmda
ferðamenskunnar.

1. Jaðarmiðstöðvar, alhliða þjónustumiðastöðvar á jaðarsvæðum
hálandisins og efst í byggð.
2. Hálandismiðstöðvar, þjónustumiðstöðvar ferðamanna í nánd við
meginvegakerfi hálandisins (landsvegi A).
3. Skálasvæði A. Svæði í góðu sambandi við landsvegakerfi, en
þjónustustig jafnan lægra en í hálandismiðstöðvum.
4. Skálasvæði B. Svæði í takmörkuðu eða engu vegasambandi, þ.m.t.
gönguskálar, einkaskálar, veiðihús og gangnamannahús.

Stefnumörkun í ferðapjónustu

Þessi tillaga er vel viðunandi fyrir ferðamenskuna og kemur vel heim og saman við kröfur umhverfismanna og þarfir göngu- og veiðimanna.

Tillaga um staðsetningu hálendismiðstöðva: (sjá kort bls. 63)

1. Í Kerlingafjöllum
2. Í Nýjadal
3. 5 km. norðan Herðubreiðalinda
4. 5 km. norð-austan Landmannalauga

Betri vegir - Minni hagnaður

Hin síðari ár hefur ferðamönnum og ferðum til Íslands fjölgað til muna og eru einkenni þeirra breytinga m.a. þau að viðvera ferðamannsins hér á landi hefur stytst. Ástæðurnar fyrir breytingunum eru margar en vissulega er ein þeirra betri vegir allt í kringum landið.

Aðilar eins og Teitur Jónasson, sem ekið hefur í áratugi m.a. með hópa sem fara í gönguferðir, hefur þá reunslu síðan hringvergurinn var malbikaður, að hann er stöðugt beðin um að aka annað hvort suður eða norður Sprengisand með hópa sína til þess að ferðamennirnir geti upplifað einhver ævintýri á vegum landsins í frumstæðu umhverfi.

Í fundargerð ferðamálaráðstefnunnar 1991 var samþykkt eftirfarandi ályktun sem hljóðar þannig:

“Nauðsynlegt er að viðhalda algengustu leiðum um hálendið og gera þær þannig aðgengilegar ferðamönnum um leið og komið er í veg fyrir akstur utan vega og myndun nýrra slóða. Ferðamálaráðstefnan telur hugmyndir um hraðbraut um hálendi Íslands óraunhæfar og varhugaverðar”.

Annað höfuðatriði í stefnu Náttúruverndarráðs í útivistar og ferðamálum er það, að “Ferðamennska á að vera afl til verndunar”. Grundvallaratriði í sjálfbærri ferðamennsku.

Ferðamennskan á miðhálendinu mun blómstra mest í lítt raskaðri (óraskaðri) náttúrunni. Um leið og hún gerir það vinnur hún gegn styttingu dvalar ferðamannsins og með aukningu heildareyðslu hvers ferðamanns. Ef þessi staðhæfing er rétt þá fer ekki á milli mála að ferðamennska er bæði gott og jákvætt afl til verndunar náttúru landsins og til aukins hagnaðar í ferðapjónustu.

Ferðamennska / verndun náttúru = Ferðapjónusta / Aukin hagnaður

Ferðamenn, erlendir sem innlendir, koma inná hálendið til að skoða óspillta náttúru og þeir erlendu hafa ítrekað krafist þess að hún fái að halda sér.

Ferðamennskan verður þ.a.l. afl sem þrýstir á að þessum þörfum verði fullnægt og stuðlar þannig að náttúruvernd.

Jafn réttur - Taumlaust aðgengi

Þriðja höfuðatriðið í stefnu Náttúruverndarráðs (3. liður stefnu um ferðamál) er sem hér segir: "Í sem ríkustum mæli á að gefa fólki kost á að stunda útivist og ferðalög í ómengaðri náttúru Íslands og hreinu lofti. Einnig verður að tryggja að allir geti átt þess kost með góðu móti að njóta útiveru á þann hátt sem hverjum hentar, án þess að skerða tækifæri annarra til sama réttar."

Þetta eru mjög hugljúf markmið en um leið óraunhæfar talsýnir. Það er rétt að gefa verður sem flestum kost á útiveru og ferðalögum, bara ekki **hvar** sem er, **hvenær** sem er og því síður **hvernig** sem er.

Þetta listaverk, þessi náttúruperla sem miðhálandið er, getur ekki hver sem er meðhöndlað að vild. Það eru bara ekki allir jafnir gagnvart hálandinu. Aðgengi að miðhálandinu verður að takmarka til þess að það nýtist okkur um ókomna tíð.

Náttúruverndarráð segir í stefnu sinni um ferðamál: "Aukin ásókn í veiðiferðir veldur nokkrum áhyggjum hjá Náttúruverndarráði. Í 3. lið hér að ofan er vísað til þess að fólki skuli tryggð þau réttindi að stunda "sína" útivist en þá án þess að tækifæri annarra til hins sama skerðist. Að nokkru leyti sækja veiðimenn í annan árstíma en t.a.m. göngufólk en þar sem um árekstra er að ræða verður að tryggja rétt hins "frjálsa" ferðamanns. Svæðis og/eða tímatakmarkanir á veiðiferðum eru því nauðsynlegar að einhverju marki. Náttúruverndarráð hefur ekki fjallað um málið á svo þröngum nótum en lítur svo á að hluta af þessu máli verði að taka til skipulags hálandisins en þar er helst hættu á árekstrum af þessu tagi". (Sbr. bréf frá Náttúruverndarráði)

Í kvæði eftir Matthías Jóhannessen er þessi speki:

"Við getum sagt svo margt
án þess að skilja
náttúrulegmálin".

Það eru bara ekki allir jafnir. Það verða að vera einhverjar hindranir svo hver sem er geti ekki farið á sínum bíl til fjalla. Það geta heldur ekki allir farið á sínum bíl út í Eldey. Hindrunin er misjöfn; út í Eldey komast ekki bílar en þeir komast uppá Langjökul, en hindrun er nauðsynlegur þáttur til verndunar á þessum perlum.

Það væru mikil skipulagsmistök að gera t.d. tillögu um að byggja upp heilsársveg yfir perlur eins og Sprengisand og Kjöl.

Til þess að komast yfir Sprengisand að sumri verður að fara með nægilega háum aldrifsbíl hvort heldur er rúta eða annað.

Helmingur ævintýrsins fyrir ferðamanninn, þegar hann fer yfir Sprengisand eða Kjöl, er að aka á frumstæðum **óuppbyggðum** vegi.

"Í umræðu um ferðamál hjá Náttúruverndarráði er einnig tiltekin önnur útivist, hestaferðir og akstur vélknúinna ökutækja um hálandið og á snjó.

Náttúruverndarráð leitaði eftir samstarfi við viðkomandi hagsmunahópa og

Stefnumörkun í ferðapjónustu

má í því sambandi nefna að samstarfsnefnd Náttúruverndarráðs, Landssambands Íslenskra vélsleðamanna, Ferðaklúbbsins 4X4 og Ferðafélags Íslands er að ljúka gerð tillagna að reglum um akstur á snjó og þar kemur fram að markmið allra er hið sama, að ferðast um og njóta landsins án þess að skemma gróður eða jarðmyndanir. Náttúruverndarráð er ekki fylgjandi sérstökum takmörkunum á ferðum eða ferðapjónustu en leggur áherslu á að reglum verði að fylgja og að halda verður uppi virku eftirliti til að koma í veg fyrir tjón á náttúrunni". (Sbr. bréf frá Náttúruverndarráði)

Hálendisgjald

Það verður að viðhafa skipulag, einhverjar hindranir til að komast að slíkum listaverkum og eftirlit með allri umgenginni.

Það gengur ekki að reistir séu skálar í leyfisleysi í skjóli næturs, ruddar séu upp stíflur til að mynda vatn fyrir silungsveiði eða markaðir séu vegarslóðar án þess að tala við kóng eða prest.

Hver sem er getur bara ekki farið **hvenær** sem er, **hvernig** sem er uppá Langjökul og gert **hvað** sem er.

Það er kominn tími til þess að taka hálendisgjald til umhverfisbóta og eftirlits fyrir aðgengi að hálendinu eins og gert er víðast hvar erlendis þar sem um er að ræða viðkvæmar náttúruperlur.

Útlendingar greiða t.d. 35 franka fyrir að fá að aka í gegn um Sviss. Ekki væri óeðlilegt að hálendisgjald greiddu aðeins útlendingar en Íslendingar greiddu ekkert sérstakt gjald enda greiða þeir árlega í sameiginlega sjóði.

Stjórnun og eignarhald

Þetta listaverk og auðlynd, sem hálendið er, á að vera þjóðareign á sama hátt og fiskimiðin. Þau svæði eða hreppar sem hafa haft samkvæmt hefð upprekstrarlönd (leyfi) inná hálendið geta ekki talist eigendur sama landsvæðis til ókominna ára, burt séð frá því hvort svæðið er nýtt til upprekstrar eða ekki.

Samkvæmt fundargerð ferðamálaráðstefnunnar 1991 hefst ein samþykkt ráðstefnunnar á þennan veg:

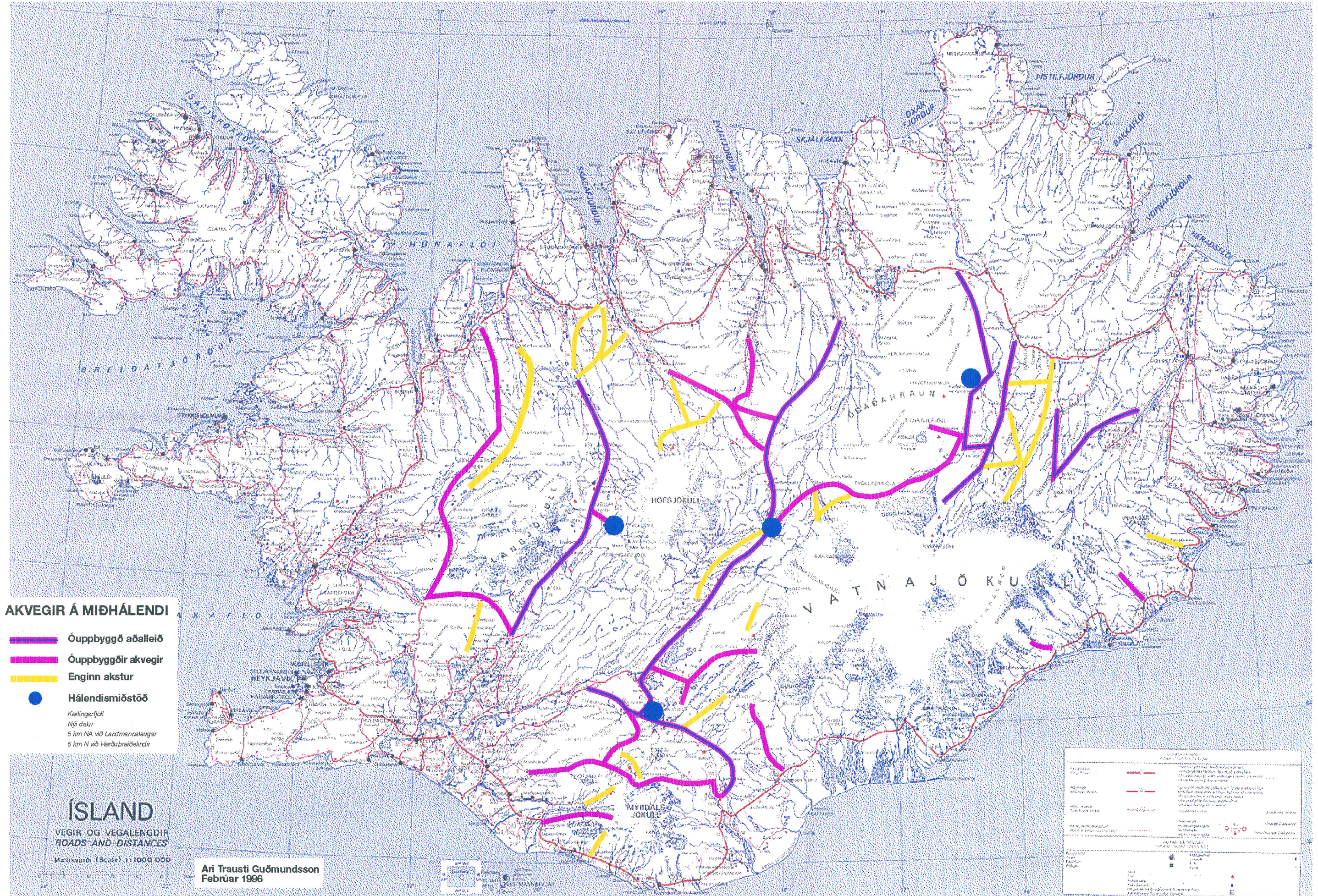
"Nauðsynlegt er að miðhálendi Íslands verði sett undir eina skipulagsstjórn og svæðið skýrt afmarkað og skilgreint....."

Skilgreina þarf betur eignarrétt, upprekstrarrétt og umhverfisrétt á miðhálendinu og samræma við viðkomandi þætti í EES-samningnum. Það er nauðsynlegt að miðhálendið sé undir stjórn ríkisins í þágu ferðamennsku allra landsmanna og þar með náttúru- og umhverfisverndar og vista verður eignarhaldið hjá því opinbera einnig til þess að auðvelda alla skriffinsku gagnvart skipulagi og leyfisveitingum.

Vegir
á miðhálandi Íslands
-Hálendismiðstöðvar-

Kort þetta sýnir:

- 1. Óuppbyggða aðalvegi á miðhálandinu.**
- 2. Óuppbyggða vegi aðra.**
- 3. Akvegi sem æskilegt væri að loka.**
- 4. Tillögur að hálendismiðstöðvum**



AKVEGIR Á MIÐHÁLENDI

- Óuppbyggð aðalleið
 - Óuppbyggðir akvegir
 - Enginn akstur
 - Hálendismiðstöð
- Kerlingarfjöll*
 Nýi dekur
 5 km NA við Landmannalaugar
 5 km N við Herðubreiðarfjallir

ÍSLAND
 VEGIR OG VEGALENGDIR
 ROADS AND DISTANCES

Mælingarhiti (Scale) 1:1000 000

Ari Trausti Guðmundsson
 Febrúar 1996

| Vatnajökull | |
|-------------|--------------------------------|
| — | Óuppbyggð aðalleið |
| — | Óuppbyggðir akvegir |
| — | Enginn akstur |
| ● | Hálendismiðstöð |
| — | Kerlingarfjöll |
| — | Nýi dekur |
| — | 5 km NA við Landmannalaugar |
| — | 5 km N við Herðubreiðarfjallir |

9. Tölulegar forsendur

9.1. GÖNGUFERÐIR

20 - 30 innlendir gönguklúbbar

300-500 manns

F.Í og Útivist:

8.000 - 10.000 manns fara nú (1995) í ferðir á ári

Ca. 20-25% af því fara í langferðir

Af ca. 50.000-80.000 manns sem stansa að ráði

fer e.t.v. 5-10 þús. í dags- og langferðir.

Ca. 3.000-4.000 fara í langferðir á Íslandi árlega

þar af ca. Íslendingar 60% og erlendir ferðamenn 40%

Erfitt er að giska á óvissu þessara talna, en þær eru hugsanlega í hærri kantinum.

Skv. þessu tvennu má vart áætla minna en tvöföldun næstu fimm árin.

Næstu tíu ár:

Rífleg fjórföldun göngumanna eða 10.000-15.000 manns.

Fjölgun innlendra göngumanna í langferðum (með farangur) fjölgi á ári um 5-10% hið minnsta.

Ferðafélag Íslands:

Leiðin milli Landmannalauga og Þórsmerkur (Laugavegurinn):

| | | |
|-----------|-----------|-------------|
| Árið 1990 | 14 ferðir | 181 farþegi |
| Árið 1991 | 18 " | 251 " |
| Árið 1992 | 19 " | 243 " |
| Árið 1993 | 21 " | 360 " |
| Árið 1994 | 25 " | 404 " |

Mun fleiri fara þessa leið en á vegum F.Í.

Skálavörðum í Landmannalaugum taldist til að **1900** manns hafi lagt af stað þaðan sumarið 1995.

F.Í. með 26 brottfarir auglýstar á Laugarveginn 1996

F.Í. með 10 brottfarir auglýstar á Kjalveg og Lónsöræfi 1996

Sumarleyfisgönguferðir:

Hornstrandir 100 farþegar á sumri
 Hvítárnes-Hveravellir 4-5 ferðir með 12-15 ferðamenn í hóp
 Snæfell-Lónsöræfi 4-5 ferðir með 12-15 ferðamenn í hóp

Dags- og kvöldferðir F.Í. árlega 3-4000 ferðamenn

Helgarferðir gist í skálum 2-3000 ferðamenn árlega

Aðrara sumarleyfisferðir á óbyggða- og eyðibbyggðasvæði eins og milli Eyjafjarðar og Skjálfanda, Austfirði og óbyggð svæði sunnan eða vestan Vatnajökuls

Sumarleyfisferðafarþegar eru um 700-800 árlega (Laugavegur meðtalinn).

Ágiskun er að erlendum göngumönnum fjölgi líklega hraðar en þeim íslensku. Engar tölur eru tiltækar um fjölda erlendra göngumanna en sé gert ráð fyrir nokkurri fjölgun þeirra umfram fjölgun allra erlendra ferðamanna milli ára eru;

10-15% árleg fjölgun ekki fjarri lagi.

| | | |
|---------|---------------------|------------------------------|
| Írland: | | Stefnumörkun í ferðapjónustu |
| | Gönguferðamenn 1989 | 244.000 |
| | 1993 | 323.000 |

Talið að muni aukast til muna í nánustu framtíð ef varan verður þróuð og markaðssett faglega.

9.2. HJÓLAFERÐIR

Fjöldi ferðamanna í Írlandi í hjólaferðum voru:

| | |
|------|---------|
| 1989 | 100.000 |
| 1993 | 167.000 |

1994 - 1999 er áætlað að þeim fjölgi uppí 230.000

9.3. VEIÐIFERÐIR

Engar tölur voru fáanlegar um veiðiferðir.

9.4. HVALASKOÐUN

1995 er fyrsta árið í hvalaskoðun á Húsavík.
 Á Húsavík 1995 sáu st hvalir í 59 ferðum af 60 eða 98.3%
 Mismunandi hvalategundir sáu st misoft sbr. fskj. nr. 2.

Fjöldi ferðamanna í ferð var að jafnaði 25 manns.

Húsavík 1995: 60 x 25 = 1500 ferðamenn
 Erlendir ferðamenn voru 72%

Á suðurnesjum voru erlendir ferðamenn í hvalaskoðun aðallega frá 3 löndum auk Íslendinga, þ.e. flestir Þjóðverjar, þá Bretar, síðan Japanir en fæstir Íslendingar.

9.5. BLÁA LÓNIÐ

Erlendir ferðamenn sem koma í Bláa Lónið eru um 75% af heildarfjölda gesta.

130.000 gestir komu í Bláa Lónið árið 1995.

Eftir 5 ár má gera ráð fyrir 340.000 gestum.

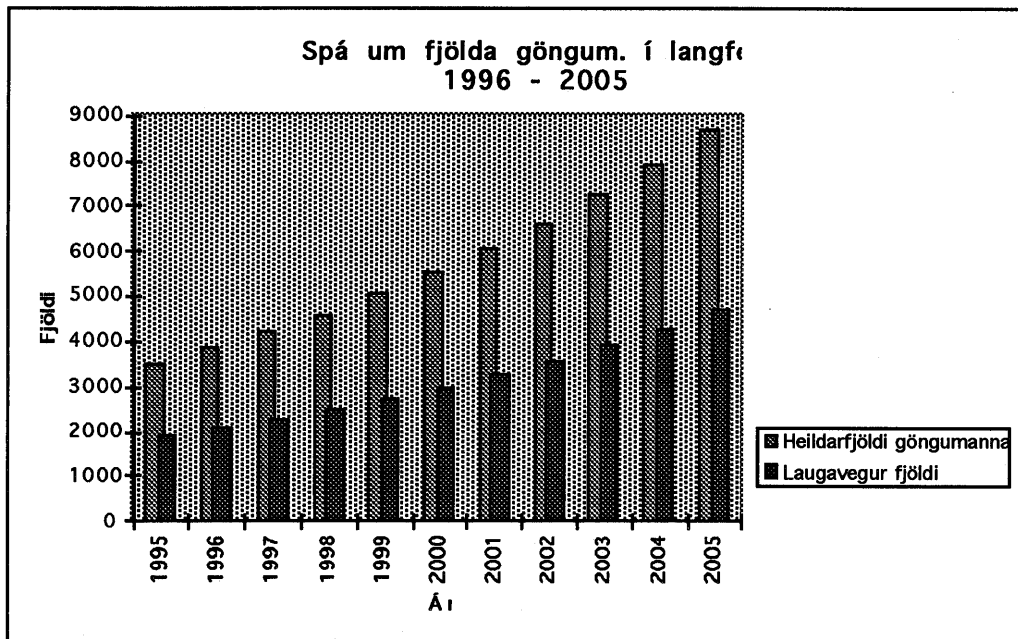
Áætlað er að verulega meiri aukning verði á innlendum gestum eða um 200.000.

Samanteknar forsendur - Gönguferðir

| | | |
|---|-------|---------------|
| Fjöldi sem stoppar í lengri tíma á ári | 65000 | (50-80 þús) |
| Fjöldi í dags og langferðum | 7500 | (5-10 þús) |
| Fjöldi í langferðum á ári | 3500 | (3-4 þús) |
| Þar af hlutfall Íslendinga | 60% | |
| Þar af hlutfall Útlendinga | 40% | |
| Aukning næstu fimm ár | 200% | |
| Aukning næstu tíu ár | 400% | |
| Aukning innlendra göngumanna í langferðum á ári | 7,5% | (5-10% /ári) |
| Aukning erlendra göngumanna í langferðum á ári | 12,5% | (10-15% /ári) |

| Ár | Heildarfjöldi göngumanna | Laugavegur fjöldi |
|------|--------------------------|-------------------|
| 1995 | 3500 | 1900 |
| 1996 | 3833 | 2081 |
| 1997 | 4197 | 2278 |
| 1998 | 4595 | 2495 |
| 1999 | 5032 | 2732 |
| 2000 | 5510 | 2991 |
| 2001 | 6033 | 3275 |
| 2002 | 6606 | 3586 |
| 2003 | 7234 | 3927 |
| 2004 | 7921 | 4300 |
| 2005 | 8674 | 4709 |

Spá um fjölda göngumanna til 2005



10. Almenn markmið

10.1. GÖNGUFERÐIR

- Að líta á lagningu og rekstur gönguleiða oftast sem sameiginlegt verkefni ýmissa aðila fremur en eins aðila.
- Að finna fjölbreyttar leiðir til þess að laða fólk að gönguferðum eftir áhugasviði þess (jarðfræði, saga, fuglaskoðun..o.s.frv.).
- Að leggja meira fé í fróðleiksmiðlun (á ísl. og erlendum málum) en gert er.
- Að viðurkenna að æ fleiri ferðamenn vilja minnka þeyting um landið og takmarka t.d. gönguferðir við lengri tíma á afmörkuðu landsvæði. Viðurkenna að margir ferðamenn vilja ekki aka 50-100 km inn á hálendið frá miðstöð við það þess til að skoða tiltekna náttúruperlu.
- Að taka að líta almennt og miklu oftast á mannvirki í ljósi raunverulegra þarfa fyrir þau og meta tekjur af notkun lands ekki aðeins út frá einum þætti hennar, heldur margvíslegum notum til langs tíma.
- Að skilgreina óspillta eða lítt snortna náttúru sem auðlind er nýtandi ber ábyrgð á til framtíðar og má ekki nýta nema á sjálfbæran hátt ef neyð ber ekki til annars.
- Að skilgreina upp á nýtt hver grunnþjónusta við þúsundir göngumanna á að vera á vinsælustu áningarstöðum þeirra og koma henni í gagnið í samvinnu þeirra sem málið varða.
- Að hætta að hugsa sem svo að gönguferðir séu helst handa "fátækum" ferðamönnum sem séu síður æskilegir en efnaðir ferðamenn.
- Að horfa til hesta í stað bíla við flutning á vistum, farangri eða öðru milli áningarstaða meðan á gönguferðum stendur.
- Að muna oftast eftir vetrarferðum (skíðagönguferðum) og jöklaferðum á sumrin (skíðagönguferðum) og efla markaðssetningu þeirra.

10.2. HJÓLAFERÐIR

- Að setja skýrari reglur um umgengni hjólaferðamanna við óbyggðir landsins sem auðlind í ferðapjónustu og hafa eftirlit með að hvergi sé hróflað við landi til uppbyggingar aðstöðu án umhverfismats eða tilskilinna leyfa skipulagsyfirvalda.
- Að sveitarfélög vinni sameiginlega á svæðum með samtökum ferðapjónustu og skipulagi ríkisins að grunnskipulagningu lagningar hjólaleiðanets um allt land á láglandi.
- Að endanleg gerð hjólaleiðaskipulags og framkvæmdir verði síðan í höndum samtaka í ferðamennsku, fyrirtækja og sveitarfélaga.
- Að vinna að þróun þjónustunnar hvað varðar hjólaleiðir, markaðssetningu og skipulag.
- Að stuðlað að framsetningu fræðsluefnis um hjólaferðir og hjólaleiðir.
- Að vinna að heildarkerfi hjólaleiða um landið.

10.3. VEIÐIFERÐIR

- Að auka upplýsingamiðlun um veiðirétt á almenningum og afréttum og einnig um veiðitíma og veiðisvæði fyrir þá sem skipuleggja og selja göngu- og hestaferðir inná veiðisvæði.
- Að efla samstarfvilja opinberra stofnana í sjávarútvegi og lánastofnana við þessa grein ferðapjónustunnar.
- Að sjá til þess að skipulag skotveiðiferða verði að byggjast á gildandi lögum um skotveiðar.
- Að stuðla að frumkvæði til rekstrar afþreyingarferðapjónustu með veiðiferðir sem uppistöðu. Til þess að hægt sé að markaðssetja skotveiði erlendis er nauðsynlegt að breyta lögum um leyfi til skotveiða.
- Að sveitarfélög stuðli að því að bæði aðgengi að svæðum og á svæðum og önnur nauðsynleg þjónusta sé viðunandi.
- Að íslensk stjórnvöld samræmi lagasetningar um skipulag veiðiréttar.

1 0.4. HVALASKOÐUN

- Að stjórnvöld gefi til kynna á afgerandi hátt að þessi hluti ferðaþjónustunnar, þ.e. hvalaskoðunarferðir séu jákvæð viðbót við ferðamannaþjónustuna og stuðningur við hvalarannsóknir á vegum hins opinbera.

Sú skoðun hefur komið fram hjá opinberum starfsmönnum sem starfa að rannsóknum á hvöllum að þessi þjónusta sé óheillavænleg þróun sem komi til með að skaða okkur til lengri tíma lítið, þ.e. að þessar ferðir til skoðunar á hvöllum geti orðið að mótvægi við mat á nýtingu hvala við strendur landsins og séu settar fram af hálfu friðunarsinna til að spilla samstöðu landans í að hefja hvalveiðar

- Að lágmarkskröfur séu séu settar fram gagnvart þeim sem þjónustuna veita hvað varðar skipulag á og þjónustu í viðkomandi ferðum. Einnig þarf að bjóða upp á öruggar, vel skipulagðar og áhugaverðar ferðir sem krefjast nokkurrar þátttöku ferðamanna sjálfra, að líkamlegt erfiði sé hluti ferðarinnar.

- Að ferðamönnum sem hingað koma í afmarkaðar sérferðir verði í auknu mæli kynnt hvaða aðrir ferðamöguleikar standi til boða.

- Að meiri áhersla sé lögð á náttúruna og náttúruvernd hverskonar, einnig að nýta hreinleika landsins sem aðdráttarafli fyrir ferðamennina í auknu mæli.

- Að ferðapjónustuaðilar séu meira hafðir með í ráðum þegar útivistarsvæði eru skipulögð.

- Að leggja fram á skipulegan hátt hver meginmarkmið Íslenskra stjórnvalda eru hvað varðar nýtingu og uppbyggingu þeirrar auðlindar sem við eigum í sjónum umhverfis landið, bæði með tilliti til veiða og ferðamannaþjónustu. Hér er ekki átt við skoðanir einstakra starfsmanna Hafrannsóknarstofnunar heldur framtíðarskilgreiningu á þessum málum frá stjórnvöldum

1 0.5. BLÁA LÓNIÐ

Markmiðið með því að byggja upp aðstöðu við Bláa Lónið, sem er eins og kunnugt er affallslón, er að koma á fót meðferðarþjónustu og ferðapjónustu í tengslum við það og auk þess framleiðslu á heilsu- og húðverndarvörum úr náttúrulegum þörungum lónsins.

11. Aðgerðir

11.1. GÖNGUFERÐIR

Helstu forgangsverkefni

1. Efna til ráðstefnu um þróun gönguferða næstu 5-10 ár; fyrst árið 1996 og síðan á 2 ára fresti tvisvar til þrisvar sinnum
2. Koma á fót tímabundnum starfshópi helstu aðila er málið varðar til þess að vekja áhuga fólks og koma fram með góðar hugmyndir og tillögur að fjölbreyttari og betri gönguferðaþjónustu, endurbótum á björgunarmálum og bættri fræðslu
3. Kynna hvernig staðið var að gerð Reykjavegar og hvetja til þess að svipuðum aðferðum verði beitt þar sem þær henta
4. Stuðla að uppbyggingu fræðslumiðstöðva og skipulags sem auðveldar innlendum og erlendum nemum, fræðimönnum og ferðafólki að fræðast um land, náttúru og menningu.
5. Setja fram tillögur um hvernig grunnþjónustu á áningarstöðum skuli háttað - í samræmi við hugmyndir um náttúruvernd og þjónustu við umhverfisvæna göngumenn - og koma þeirri uppbyggingu af stað eftir að opin umræða hefur farið fram.
6. Fjölga þjóðgörðum og efla þjónustu við umhverfisvænar ferðir innan þeirra allra.
7. Með hliðsjón af Náttúruverndarlögum ætti að koma í veg fyrir með öllum tiltækum ráðum að fleiri vegir verði lagðir á miðhálandinu og raflínur verði jarðaðar.

11.2. HJÓLAFERÐIR

Helstu forgangsverkefni

1. Vinna að aukningu á upplýsingum um hjólaleiðir. Upplýsingarmiðlun: Stuðlað að gerð fræðsluefnis um hjólaleiðir, um tiltekna þætti náttúru og sögu, sem leiðirnar varða og um útbúnað og hegðan í hjólferðum.
2. Merkja nýjar hjólaleiðir um landið og tengja þær margs konar þema.
3. Koma upp kerfi um landið, þar sem hægt væri að leigja hjól aðeins aðra leiðina.
4. Bæta aðstöðu og þjónustu á áningastöðum í hóflegu mæli.

11.3. VEIÐIFERÐIR

Helstu forgangsverkefni

1. Efla samstarfvilja opinberra stofnana í sjávarútvegi og lánastofnana við sjóstangaveiði-ferðapjónustu.
2. Samgönguráðherra beiti sér fyrir því að reglur um eftirlit með veiðafærum erlendra lax-og silungsveiðimanna verði samræmdar ESB-reglum.
3. Aðstaða á Keflavíkurlflugvelli til hreinsunar veiðarfæra lax-og silungsveiðimanna verði bætt þannig að hægt sé að framfylgja gildandi reglum hér á landi.
4. Auka upplýsingamiðlun um veiðitíma skotveiðimanna og veiðisvæði fyrir þá sem skipuleggja og selja göngu- og hestaferðir inná veiðisvæði.
5. Tryggja að skipulag skotveiðiferða byggist á gildandi lögum um skotveiðar. Líklegt er að skipuleggjendur hafi ekki alltaf í heiðri, t.d. þá meginreglu sem getið var í upphafi um veiðirétt á almenningum og afréttum.

11.4. HVALASKOÐUN

Helstu forgangsverkefni

1. Gera könnun í samvinnu Hafrannsóknarstofnunar og heimamanna hvar

Stefnumörkun í ferðapjónustu
helst sé að finna hvali, hvað tegundir séu til staðar og í hvaða magni.

2. Setja fram lágmarkskröfur um búnað og öryggi um borð í skipunum.

Koma þarf í veg fyrir að margir fari að gera út á hvalaskoðun þó einn og einn nái góðum árangri, offjölgun á framboði á þessum ferðum mun draga úr góðri þjónustu og áræðanleika þeirra sem vel standa að þessum málum.

3. Setja reglur um umgengni við hvalina á skoðunarslóð, þ.e. til að flæma hvalina ekki burt af svæðinu. Erlendis er yfirleitt búið að setja reglur hvað varðar fjölda báta á hvalaskoðunarslóð, nálægðarmörk við hvalina, umgengni og fl.

Það er skoðun þeirra sem stunda hvalaskoðun að hvalirnir þekkja viðkomandi skoðunarbát þegar ferðirnar eru orðnar reglubundnar á sömu slóð dag eftir dag, viku eftir viku. Þetta þýðir að hvalirnir koma nær bátunum og sýna sig betur, ferðamönnum til mikillar ánægju.

4. Nauðsynlegt er að setja fram með skipulegum hætti hvernig staðið skuli að markaðssetningu á þessari nýjung í ferða-þjónustunni bæði erlendis sem héraðs og hvernig stjórnvöld geti komið að því verki.

5. Samgönguráðherra beiti sér fyrir því að Umhverfisstofnun knýji ennfrekar á um að sveitarfélög gangi frá holræsum sínum út í sjó.

11.5. BLÁA LÓNIÐ

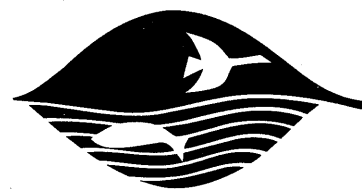
Helstu forgangsverkefni

1. Stefna að því að bæta samgöngur við Bláa Lónið í tengslum við heildarskipulag svæðisins.

Heimildir

1. Rannsóknir og ferðapjónusta á Íslandi
Rannsóknarráð Íslands 1995
2. Developing Sustainable Tourism
Irish Tourist Board, des. 1994
3. The Worldwide Value and Extent of
Whale Watching 1995
Erich Hoyt
4. Evrópusamvinna og ferðapjónusta
Arnar Már Ólafsson o.fl. 1995
5. Ferðapjónusta á Íslandi og í Evrópu
Greinargerð Vilborgar Júlíusardóttur 1995
6. Minnispunkta frá samvinnunefnd um skipulag
miðhálandisins
6. Discover Whale and Dolphin Watching
In Northern Europe- Erich Hoyt
7. Bréf frá Náttúruverndarráði
8. Umhverfið í okkar höndum - 1995
Umhverfisverkefni UMFÍ
9. Skriflegar og munnlegar frásagnir
viðmælanda

Fylgiskjöl



Pétur Rafnsson
Hamraborg 12
200 Kópavogi

12. febrúar 1996
10/41 KG

Efni: Stefnumörkun í ferðapjónustu

Vísað er til bréfs yðar dags. 6. febrúar sl. um stefnu Náttúruverndarráðs í nokkrum málaflokkum innan afþreyingargeirans.

Í 1. gr. laga nr. 47/1971 um náttúruvernd segir m.a. um hlutverk Náttúruverndarráðs:

„Lögin eiga að tryggja eftir föngum þróun íslenskrar náttúru eftir eigin lögmálum, en verndun þess, sem þar er sérstætt eða sögulegt.

Lögin eiga að auðvelda þjóðinni umgengni við náttúru landsins og auka kynni af henni.”

Þetta tvíþætta hlutverk sem Náttúruverndarráði er falið mótast starf ráðsins einkum á sviði ferðamála. Um leið og ráðinu ber að stuðla að auknum ferðalögum og fræðslu um náttúru landsins ber því að vernda náttúruna og tryggja að umferð um hana valdi ekki skaða sem í mörgum tilfellum yrði óbætanlegur.

Helstu atriði í stefnu Náttúruverndarráðs í útivistar og ferðamálum eru þessi:

1. „Við allt skipulag ferðamála og rekstur ferðapjónustu verði litið á það sem grundvallaratriði að íslensk náttúra bíði ekki tjón af.”

Þetta atriði er grundvöllur svokallaðrar sjálfbærrar ferðamennsku. Niðurtraðkað gróðurlendi, skemmdar jarðmyndanir, ofhleðsla á ferðamannastöðum hefur í för með sér að ferðamenn hætta að sækja svæði sem annars er þekkt fyrir fagran gróður, sérstæð náttúrufrýrbæri eða fámenni.

2. „Ferðamennska á að vera afl til verndunar”

Annað grundvallaratriði í sjálfbærri ferðamennsku. Ferðamenn koma hingað til að skoða óspillta náttúru og þeir krefjast þess að hún fái að halda sér. Ferðamennskan verður þ.a.l. afl sem þrýstir á að þessum þörfum verði fullnægt og stuðlar þannig að náttúruvernd.

3. „Í sem ríkustum mæli á að gefa fólki kost á að stunda útivist og ferðalög í ómengaðri náttúru Íslands og hreinu lofti. Einnig verður að tryggja að allir geti átt þess kost með góðu móti að njóta útiveru á þann hátt sem hverjum hentar, án þess að skerða tækifæri annarra til sama réttar.”

Markmið útiveru eru fjölbreytt og gera ýmis konar kröfur til umhverfisins. Mismunandi útivistarnot geta hins vegar stangast á. Til dæmis reyna laxveiðimenn og sumarbústaðaeigendur stundum að bægja umferð annarra ferðamanna frá. Landnotkun til ýmissa íþróttu og svokölluð vélvædd útivist er og þess eðlis að hún fer tæplega saman við hefðbundna útiveru í óspilltu umhverfi.

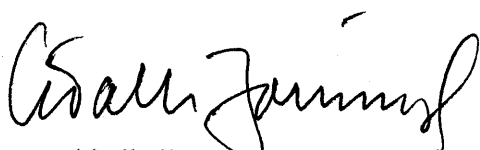
Ofangreind atriði eru ekki tæmandi en sýna megindrætti í stefnu Náttúruverndarráðs í útivist, ferðamálum og almannarétti. Varðandi hina ákveðnu málaflokka sem vísað er til í bréfi yðar þá er að hluta til vísað beint til þeirra í stefnu Náttúruverndarráðs. Almenn er hvatt til aukinnar notkunar gönguferða og hjólaferða sem ferðamáta sem bæði eykur útivist og dregur úr einkabílanotkun og mengun. Hvað varðar hvalaskoðun þá hefur ekki beint verið tekin afstaða til hennar í stefnumörkun ráðsins en almennt fagnar ráðið allri náttúruskoðun sem er í sátt við umhverfi sitt.

Aukin ásókn í veiðiferðir veldur nokkrum áhyggjum hjá Náttúruverndarráði. Í 3. lið hér að ofan er vísað til þess að fólki skuli tryggð þau réttindi að stunda „sína“ útivist en þá án þess að tækifæri annarra til hins sama skerðist. Að nokkru leyti sækja veiðimenn í annan árstíma en t.a.m. göngufólk en þar sem um árekstra er að ræða verður að tryggja rétt hins „frjálsa“ ferðamanns. Svæðis og/eða tímatakmarkanir á veiðiferðum eru því nauðsynlegar að einhverju marki. Náttúruverndarráð hefur ekki fjallað um málið á svo þröngum nótum en lítur svo á að hluta af þessu máli verði að taka til skipulags hálendisins en þar er helst hætta á árekstrum af þessu tagi.

Í umræðu um ferðamál hjá Náttúruverndarráði er einnig tiltekin önnur útivist, hestaferðir og akstur vélknúinna ökutækja um hálendið og á snjó. Náttúruverndarráð leitað eftir samstarfi við viðkomandi hagsmunahópa og má í því sambandi nefna að samstarfsnefnd Náttúruverndarráðs, Landssambands íslenskra vélsleðamanna, Ferðaklúbbsins 4X4 og Ferðafélags Íslands er að ljúka gerð tillagna að reglum um akstur á snjó og þar kemur fram að markmið allra er hið sama, að ferðast um og njóta landsins án þess að skemma gróður eða jarðmyndanir. Náttúruverndarráð er ekki fylgjandi sérstökum takmörkunum á ferðum eða ferðaþjónustu en leggur áherslu á að reglum verði að fylgja og að halda verður uppi virku eftirliti til að koma í veg fyrir tjón á náttúrunni.

Náttúruverndarráð vonar að ofangreindur texti skýri framkomnar spurningar í erindi yðar. Óskið þér frekari upplýsinga eruð þér hvattir til að hafa samband við skrifstofu ráðsins.

Virðingarfyllst,



Aðalheiður Jóhannsdóttir
framkvæmdastjóri



Kristján Geirsson
jarðfræðingur

| WHALE WATCHING TRIPS ON m/b KNÖRRINN, 1995 | | | | |
|---|--------------|--------------|--|---|
| Trip nr. | Date: | Time: | Species seen in the trip: | Special notes: |
| 1 | 15.jún | 0830 pm | Porpoises, Minke Whales & 2 Humpback Whales | |
| 2 | 18.jún | 0400 pm | No whales were seen in this trip! | The waves were too high to find anything |
| 3 | 08.júl | 1130 pm | Dolphins & Minke Whales | This trip was a final wish for a 12 years old girl from Switzerland who was dying from a cancer |
| 4 | 09.júl | 0800 pm | Dolphins & Minke Whales | |
| 5 | 14.júl | 0830 pm | Dolphins, Minke Whales & 1 Killer Whale (Orca) | In the midnight sun on the way back home, we saw a breaching Minke Whale |
| 6 | 23.júl | 0100 pm | Porpoises, Dolphins & Minke Whales | |
| 7 | 24.júl | 0400 pm | Dolphins, Minke Whales & 1 Humpback Whale | |
| 8 | 25.júl | 0400 pm | Dolphins, Minke Whales & 1 Humpback Whale | A tourist on the boat counted over 120 blows from a Minke Whale |
| 9 | 26.júl | 0400 pm | Dolphins, Minke Whales & 1 Humpback Whale | |
| 10 | 27.júl | 0400 pm | Minke Whales & 1 Humpback Whale | We saw a Humpback Whale breach two times |
| 11 | 27.júl | 0800 pm | Minke Whales & 1 Humpback Whale | |
| 12 | 28.júl | 0930 am | Minke Whales | |
| 13 | 28.júl | 0515 pm | Porpoises, Dolphins & Minke Whales | |
| 14 | 29.júl | 0400 pm | Minke Whales & 2 Humpback Whales | |
| 15 | 29.júl | 0800 pm | Dolphins & 4 or 5 Humpback Whales | |
| 16 | 30.júl | 1030 am | Minke Whales & 1 Humpback Whale | |
| 17 | 30.júl | 0400 pm | Minke Whales & 1 Humpback Whale | |
| 18 | 30.júl | 0800 pm | Minke Whales & 1 Humpback Whale | |
| 19 | 31.júl | 0400 pm | Minke Whales & 1 Humpback Whale | |
| 20 | 01.ágú | 0400 pm | Minke Whales & 1 Humpback Whale | |
| 21 | 02.ágú | 0800 pm | Minke Whales & 1 Humpback Whale | |
| 22 | 03.ágú | 0930 am | Minke whales & Dolphins | Ca. 10 Minke Whales were playing around the boat and a group of ca. 30 dolphins playing |
| 23 | 03.ágú | 0400 pm | Minke Whales & Dolphins | |
| 24 | 04.ágú | 0400 pm | Minke Whales & 1 Humpback Whale | Ca. 6 hours trip with a short stop in Flatey island included |

| | | | | |
|-----------|--------|---------|---|---|
| 25 | 05.ágú | 1000 am | Minke Whales & 1 Humpback Whale | Ca. 6 hours trip with a short stop in Flatey island included |
| 26 | 06.ágú | 0400 pm | Minke Whales | Ca. 6 hours trip with a short stop in Flatey island included |
| 27 | 07.ágú | 0400 pm | Minke Whales & 2 Humpback Whales | Ca. 6 hours trip with a short stop in Flatey island included |
| 28 | 08.ágú | 0100 pm | Dolphins & Minke Whales | |
| 29 | 08.ágú | 0830 pm | Dolphins, Minke Whales & 2 Humpback Whales | |
| 30 | 09.ágú | 0400 pm | Dolphins & Minke Whales | |
| 31 | 11.ágú | 0900 am | Dolphins & Minke Whales | |
| 32 | 11.ágú | 0400 pm | Dolphins & Minke Whales | |
| 33 | 12.ágú | 0500 pm | 1 Porpoise, 3 Dolphins, 2 Minke Whales & 2 Humpback Whales | Bow-riding Dolphins. |
| 34 | 12.ágú | 0815 pm | Dolphins, Minke Whales & 3 Humpback Whales | Bow-riding Dolphins. |
| 35 | 13.ágú | 0100 pm | Dolphins & Minke Whale | |
| 36 | 13.ágú | 0500 pm | Minke Whales & 2 Humpback Whales | |
| 37 | 13.ágú | 0830 pm | Dolphins & Minke Whales | |
| 38 | 14.ágú | 0430 pm | Dolphins, Minke Whales & 2 Humpback Whales | |
| 39 | 15.ágú | 0430 pm | 3 Minke Whales & 2 Humpback Whales | |
| 40 | 16.ágú | 0430 pm | Minke Whales & 1 Humpback Whale | |
| 41 | 17.ágú | 0830 pm | Minke Whales | |
| 42 | 17.ágú | 0430 pm | 2 Minke Whales & 2 Humpback Whales | |
| 43 | 18.ágú | 1230 pm | Minke whales & 1 Humpback Whale | A trip made for Iceland Review but the wether was not good enough for tourists. |
| 44 | 19.ágú | 0900 am | Minke Whales | |
| 45 | 19.ágú | 0600 pm | Minke Whales & 1 Humpback Whale | |
| 46 | 21.ágú | 0430 pm | Minke Whales | |
| 47 | 23.ágú | 0830 pm | 2 Minke Whales | |
| 48 | 25.ágú | 0100 pm | ca 4 Minke Whales | |
| 49 | 26.ágú | 0130 pm | 3 Porpoises, 4 Dolphins, 2 Minke Whales & 2 Humpback Whales | |
| 50 | 27.ágú | | 2 Humpback Whales | |
| 51 | 28.ágú | | 2 Humpback Whales | |
| 52 | 29.ágú | | Minke Whales & a Humpback Whale | The Humpback, breached just in front of the boat |
| 53 | 30.ágú | | 4 Porpoises, ca. 12 Dolphins, 4 Minke Whales & a Humpback Whale | The Humpback breached just beside Knörrinn and it's zodiac, and on the way home Dolphins bow-rode in front of the boat. |
| 54 | 03.sep | | ca. 7 Minke Whales | |
| 55 | 04.sep | | 2 Minke Whales & a Humpback Whale | |
| 56 | 05.sep | | 5 Dolphins, 3 Minke Whales & a Humpback Whale | |

| | | | | |
|-----------|--------|---------|---|---|
| 57 | 06.sep | | Dolphins, Minke Whales & a Humpback Whale | |
| 58 | 10.sep | | 2 Dolphins, ca. 8 Minke Whales & 2 Humpback Whales. | A Dolphin bow-rode in front of Knörrinn for 20 minutes. |
| 59 | 15.sep | 0130 pm | A Dolphin, 6 Minke Whales & a Humpback Whale | After the dolphin had breached several times it came to the boat and bow-rode in front of it. |
| 60 | 19.sep | 0130 pm | A Porpoise, 5 Dolphins, 4 Minke Whales & a Humpback Whale | |

Whales were seen in 59 trips out of 60 = 98.3%

Killer Whales were seen in 1 trip out of 60 = 1.7%

Harbour Porpoises were seen in 7 trips out of 60 = 11.7%

Whitebeaked-Dolphins were seen in 28 trips out of 60 = 46.7%

Humpback Whales were seen in 38 trips out of 60 = 63.3%

Minke Whales were seen in 56 trips out of 60 = 93.3%

| Ár | mán | F.staður | Samvinnunefndarfundir | Fundir með heimamönnum |
|--------|-------|-------------|--|---|
| 1994 | sept | 1. Rvík | Verkefniskynning - vinnutilhögun | |
| | okt | | | |
| | nóv | | | |
| | des | | | |
| 1995 | jan | | | |
| 22. | febr | 2.Sauðárk. | Orkumál, núverandi landnotkun og gagnasöfnun | 1. Vestur Húnavatnssýsla 2. Austur Húnavatnssýsla 3. Skagafjarðarsýsla |
| 22. | | | | 4. Borgarfjarðarsýsla 5. Mýrasýsla 6. Rangárvallasýsla 7. Arnessýsla |
| 22. | | | | 8. Suður Þingeyjarsýsla 9. Eyjafjarðarsýsla |
| 10. | mars | | | 10. Vestur Skaftafellssýsla 11. Austur Skaftafellssýsla 12. Múlasýslur |
| 10. | | | | |
| 27. | | | | |
| 30. | | | | |
| 26. | apríl | | | |
| 26. | | | | |
| 3. | maí | 3.Höfn | Ferðamál | |
| 4. | | | | |
| 5. | | | | |
| 5-6. | | | | |
| | júní | | | |
| 31. | júlí | 4.Egilsst. | Afréttarmál-mörk sveitarf. Vegamál | |
| | ágúst | | | |
| 2-4 | sept | 5.Klaustur | Kynning á úrvinnslu gagna. Náttúruvernd-landgræðsla. Þjóðm. | |
| | okt | | | |
| 4.vika | nóv | 6. Rvk | Frumdrög - kort og greinarg | |
| | des | | | |
| 1996 | jan | | Ath.við frumdrög frá nefndarm+náttfar | |
| 1.vika | febr | 7.Rvík | Umhv.mat, rannsóknir, byggingarmál, hollustumál og nátt.farslegar ógnir ath. kynntar og skilgr. skipulagsvinnu | Framsögn frá Skipul. og LM |
| | mars | | | |
| 4.vika | apríl | 8.Rvík | Leiðrétt drög og fyllri greinargerð Nefndarmenn mæti á fund hagsmunaa. | Kynning m. hagsmunaaðil. (1f) fyrir eða eftir samvinnun.fund |
| | maí | | Nefndarmenn mæti á fund í sínu héraði | Kynning hjá heimaaðilum (6f) |
| | júní | | Nefndarmenn mæti á fund í sínu héraði | Kynning hjá heimaaðilum (6f) |
| 2.vika | júlí | 9.Húsavík | Umræðutillaga og tölvutækt kort | |
| | ágúst | | | |
| | sept | | | |
| | okt | | | |
| 2.vika | nóv | 10.Borgarn. | Lokatillaga til samvinnunefndar | |
| | des | | <i>Framhald vinnu miðað við að farin verði lögformleg leið skipulagslaga vegna svæðisskip</i> | |
| 1997 | jan | | <i>í samræmi við áætlaðan seinni áfanga í upphaflegri skilgreiningu á skipulagsvinnu</i> | |
| | febr | 11. Rvík | Auglýsing-kynningarfundur | <i>Endurskoðuð funda-, vinnu- og tímaáætlun sett fram að hálfu Skipulags ríkisins</i> |
| | mars | | | |
| | apríl | 12.Hella | Lokaákvörðun samvinnunefndar | |
| | maí | | | |
| | júní | 13.Rvík | Lokaskil rágjafa | |



Einar E. Sæmundsen S: 562 18 44
Gísli Gíslason S: 562 77 82
Yngvi Þór Loftsson S: 562 29 99
Landslagsarkitektar FÍLA Fax 551 33 49
Skólavörðustíg 28 101 Reykjavík

SVÆÐISSKIPULAG MIÐHÁLENDIS ÍSLANDS 1995-2015

Fyrstu drög að stefnumörkun á sviði útivistar og ferðamála, sem voru kynnt á fundi samvinnunefndar þ. 14-15. febrúar 1996. Þessi drög eru á vinnustigi og eiga eftir að mótask betur í meðförum nefndarinnar á næstu mánuðum. Eðlilegast er því að þeim verði skipt út á síðara stigi, ef til þess kemur að vitnað verði til þeirra.

ALMENN STEFNUMÖRKUN

Stefnumörkunin er grundvölluð á þeirri grunnhugmynd að skipta hálendinu upp í stór samfeld víðerni s.k. *verndarsvæði* og hins vegar *mannvirkjabelti*. Lagt er til að allri meiriháttar mannvirkjagerð verði haldið á afmörkuðum svæðum (mannvirkjabeltum), en tekin frá sem stærst og samfelldust verndarsvæði (lítt röskuð víðerni) þar sem framkvæmdum er haldið í lágmarki.

Á mannvirkjabeltunum eru allir meginvegir (stofnvegir) hálendisins, þar eru staðsett þau mannvirki sem tengjast orkuvinnslunni, þ.e. lónastæði, háspennulínur og sjálf orkuverin. Þá eru helstu þjónustusvæði ferðamanna á þessum beltum, þ.e. allar hálendismiðstöðvar og mörg skálasvæðanna. Þjónustustaðir ferðamanna sem eru reknir á ársgrundvelli, s.k. jaðarmiðstöðvar, eru staðsettar í tengslum við byggð í námunda við hálendisjaðarinn.

Á verndarsvæðunum er allri mannvirkjagerð haldið í lágmarki. Þar eru ríkjandi landnotkun; náttúruvernd af ýmsu tagi, útivist og ferðamennska, og landgræðsla. Þar verði engin orkumannvirki, uppbyggðir vegir, né þjónustumiðstöðvar ferðamanna.

Lagt er til að umsjón og eftirlit með framkvæmd einstakra stefnumarkandi þátta í svæðisskipulagi Miðhálandisins færist í ríkari mæli í hendur viðkomandi héraðsstjórna og / eða stærri sveitarfélaga.

ÚTIVIST OG FERÐAMÁL

Uppbyggingu ferðamannaðstöðu verði haldið í *lágmarki* á hálendinu. Megináhersla verði lögð á uppbyggingu þjónustu á jaðarsvæðum hálendisins og á nokkrum afmörkuðum svæðum í nánd við stofnvegi hálendisins (landsvegir A).

Þá er er skilgreind tiltölulega stór landsvæði sem eru tekin frá til almennrar útiveru og náttúruskoðunar, s.k. "*útivistar- og ferðamannasvæði*". Í útjöðrum þessara svæða eru víða þjónustusvæði ferðamanna og um þau liggja göngu- og reiðleiðir sem tengja saman skálasvæði þar sem eru gönguskálar og/eða aðstaða fyrir hestamenn.

Þjónustustaðir ferðamanna flokkaðir eftir þjónustustigi og aðgengileika í *jaðarmiðstöðvar, hálendismiðstöðvar og tvenns konar skálasvæði, A og B*. Þessi svæði eru jafnframt byggingarsvæði ferðþjónustunnar. Á jaðar- og hálendismiðstöðvum eru miðstöðvar upplýsinga- og fræðslustarfs á hálendinu.

Þjónustusvæðin eru deilskipulagsskyld á sambærilegan hátt og gildir með sumarbústaðasvæði á láglandi, sbr. einnig kafla 2.8 um byggingarmál. Nánari skilgreining á þjónustusvæðum ferðamanna er sem hér segir:

Jaðarmiðstöðvar eru alhliða þjónustumiðstöðvar á jaðarsvæðum hálendisins og efst í byggð. Þar eru möguleikar á starfrækslu ferðamannaþjónustu á ársgrundvelli. Svæðin eru í góðu vegasambandi við þjóðvegi. Á jaðarmiðstöðvum er öll aðstaða fyrir ferðamenn með ströngustu kröfum á öllum sviðum, s.s. hvað varðar salernisaðstöðu og meðferð sorps.

Nokkrir þessara staða eru utan markalínu skipulagssvæðisins (Miðhálendisins).

Hálendismiðstöðvar, þjónustumiðstöðvar ferðamanna í nánd við meginvegakerfi hálendisins (landsvegi A). Stafsemi miðstöðvanna tengist alhliða ferðamennsku, þar með talin þjónusta við vetrarumferð, veiðimenn, hestamenn og skíðafólk. Staðirnir eru í góðu vegasambandi, en eru eingöngu starfræktir 2-4 mánuði á ári. Gisting er í ríkara mæli í húsum en á tjaldsvæðum og þjónustustig er almennt lægra en á jaðarmiðstöðvum. Sömu kröfur varðandi meðferð frárennslis og sorps.

Skálasvæði A. Svæði í góðu sambandi við landsvegakerfi, en þjónustustig jafnan lægra en á hálendismiðstöðvum. Á svæðunum eru gistiskálar sem þjóna breiðum hópi ferðamanna, þar á meðal göngufólki og hestamönnum, en mörg þessara húsa eru jafnframt gangnamannahús.

Skálasvæði B. Svæði í takmörkuðu eða engu vegasambandi, þ.m.t. gönguskálar, einkaskálar, veiðihús og gangnamannahús.

EUROPE

Area-wide summary

Number of countries & territories involved in commercial whale watching: 15.

Number of additional countries soon to start commercial whale watching: 1.

Number of communities involved in whale watching: 34.

| <i>Year</i> | <i>No. of whale watchers</i> | <i>Direct revenues</i> | <i>Total revenues</i> |
|-------------|------------------------------|------------------------------------|----------------------------|
| 1991 | 158,763 | US \$2,261,000 or UK £1,316,000 | \$5,690,000 £3,312,000 |
| 1994 | 204,627 | \$4,123,000 £2,546,000 | \$21,985,000 13,571,000 |

Average annual % increase 1991-94: 8.8%.

Total number of tourists: 290,219,000 (includes all countries in the region, not just those listed below).

Norway (including Svalbard)

Main Species: Northern Norway: sperm whales, killer whales, minke whales; Svalbard: belugas.

Year whale watching began: 1988.

Types of whale watching: Large whales, dolphins, boat-based, cruise ships, educational, photo-ID research.

Number of communities involved in whale watching: 4.

| <i>Year</i> | <i>No. of whale watchers</i> | <i>Direct revenues</i> | <i>Total revenues</i> |
|-------------|------------------------------|--------------------------------|---------------------------|
| 1991 | 4,563 | US \$459,000 or UK £266,000 | \$1,607,000 £931,000 |
| 1994 | 11,227 | \$834,000 £515,000 | \$4,567,000 £2,819,000 |

Total number of tourists: 2,375,000.

Whale-watching assessment: Outstanding potential, some of it being realized at Andenes, one of the best whale-watching operations in Europe.

Iceland

Main Species: Humpback whales, killer whales, minke whales, white-beaked dolphins, harbour porpoises.

Year whale watching began: 1991.

Types of whale watching: Large whales, dolphins, porpoises, boat-based, educational, photo-ID research.

Number of communities involved in whale watching: 2+.

| <i>Year</i> | <i>No. of whale watchers</i> | <i>Direct revenues</i> | <i>Total revenues</i> |
|-------------|------------------------------|------------------------------|-----------------------|
| 1991 | 100 | US \$17,000 or UK £10,000 | \$60,000 £35,000 |
| 1994 | 200 | \$32,000 £20,000 | \$146,000 £90,000 |

Total number of tourists: 143,000.

Whale-watching assessment: Considerable potential. From one operator between 1991 and 1993, 1994 saw the arrival of three new operators in different parts of the country. More operators may be starting in 1995.

Greenland (Self-governing territory of Denmark)

Main Species: South: humpback whales, minke whales, harbour porpoises; Disko Bay area: fin whales, belugas, narwhals; Northwest: belugas, narwhals, killer whales; East coast: narwhals, belugas.

Year whale watching began: Early 1990s.

Types of whale watching: Large whales, dolphins, porpoises, boat-based, cruise ships, air, land-based, photo-ID research.

Number of communities involved in whale watching: 1.

| Year | No. of whale watchers | Direct revenues | Total revenues |
|------|-----------------------|------------------------------|---------------------|
| 1991 | Minimal | Minimal | Minimal |
| 1994 | 100+ | US \$16,000 or UK £10,000 | \$57,000 £35,000 |

Total number of tourists: < 5,000.

Whale-watching assessment: Considerable potential because of the Arctic cetaceans that many whale watchers and nature enthusiasts have never seen. Tourism has been restricted in the past, but over the next decade the figures are expected to rise to 35,000 a year.

The Faroe Islands (Self-governing territory of Denmark)

Main Species: Long-finned pilot whales, Atlantic white-sided dolphins, white-beaked dolphins, killer whales, sperm whales.

Year whale watching began: Tours may start in 1996 (feasibility study 1995).

Types of whale watching: Large whales, dolphins, boat-based.

Number of communities involved in whale watching: None.

| Year | No. of whale watchers | Direct revenues | Total revenues |
|------|-----------------------|-----------------|----------------|
| 1991 | None | None | None |
| 1994 | None | None | None |

Total number of tourists: 25,000.

Whale-watching assessment: Moderate to considerable potential. Substantial numbers of British and other European tourists travel long distances in part to watch pilot whales off the Canary Islands. If only a small percentage knew they could see these and other cetaceans closer to home in the Faroes, it could mean a substantial rise in tourism.

United Kingdom

Main Species: Scotland: minke whales, bottlenose dolphins, killer whales, harbour porpoises, Risso's dolphins, Atlantic white-sided dolphins, white-beaked dolphins, common dolphins; England and Wales: bottlenose dolphins, harbour porpoises.

Year whale watching began: Mid-1980s.

Types of whale watching: Large whales, dolphins, porpoises, boat-based, land-based, swimming, educational, photo-ID research.

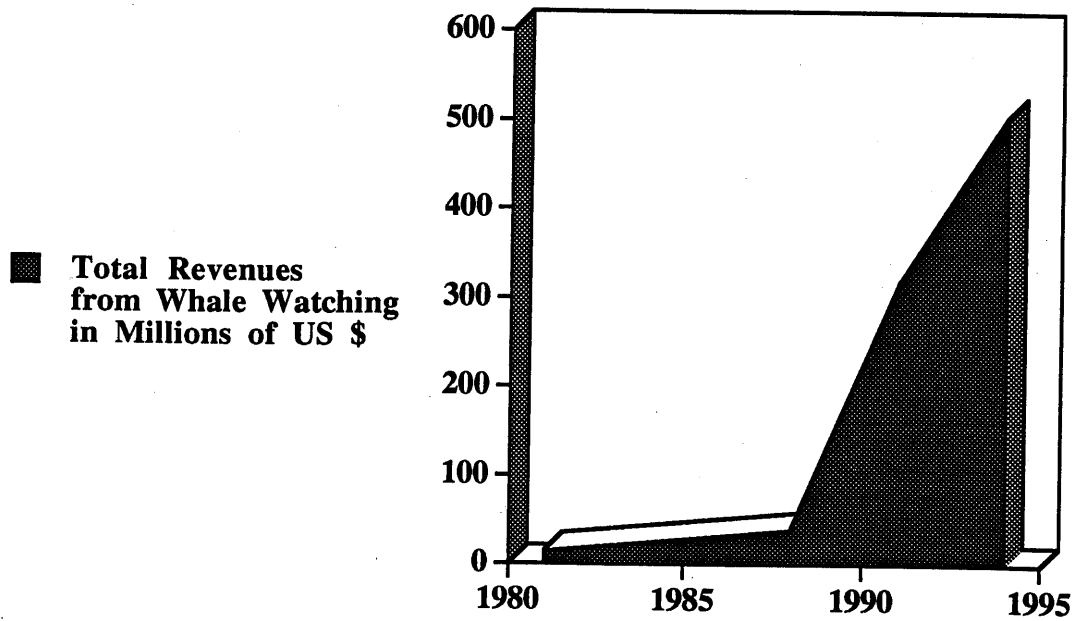
Number of communities involved in whale watching: 9.

| Year | No. of whale watchers | Direct revenues | Total revenues |
|------|-----------------------|------------------------------|----------------------------|
| 1991 | 400+ | US \$43,000 or UK £25,000 | \$330,000 £192,000 |
| 1994 | 15,000+ | \$1,380,000 £850,000 | \$10,500,000 £6,500,000 |

Total number of tourists: 18,535,000.

Whale-watching assessment: Considerable potential.

The Growth of Whale Watching Worldwide



Umhverfismál í íslenskri löggjöf

Umhverfismál eru ekki nýtt viðfangsefni í íslenskri löggjöf þó að hugtakið „umhverfi“ og mál tengd því hafi ekki verið notað í samhengi við verndun náttúrunnar eða einstakra hluta hennar, t.d. vatns, fyrr en á síðustu tveim áratugum. Í vatnalögum frá 1923 er kveðið á um hvernig skuli koma í veg fyrir mengun neyslu- og annars vatns, og í náttúruverndarlögum frá 1971 er fjallað um verndun náttúru og varðveislu sérstakra náttúruyrirbæra svo einhver dæmi um verndun umhverfis séu nefnd. Það er þó ekki fyrr en á síðasta áratug að íslensk lög og reglugerðir kveða fastar og á mun viðtækari hátt en áður á um verndun umhverfis og mengunarvarnir.

Vegna legu landsins í miðju Atlantshafinu er ekki einungis mikilvægt fyrir Íslendinga að tekið sé á umhverfismálum á landi heldur einnig til sjávar. Hér á eftir mun þó eingöngu fjallað um mengunarvarnir og umhverfismál á landi.

Mengunarvarnareglugerðin

Árið 1988 tóku gildi lög um hollustu-hætti og heilbrigðiseftirlit. Í þessum lögum eru ákvæði um að setja skuli mengunarvarnareglugerð þar sem nánar yrði tekið á því hvernig umhverfið og fólkid yrði verndað fyrir mengun af manna völdum. Þessi mengunarvarnareglugerð öðlaðist gildi árið 1990, sama árið og umhverfísráðuneyti tók til starfa, og markar hún þáttaskil í umhverfislöggjöf hér á landi. Reglugerðin hefur síðan verið endurskoðuð nokkrum sinnum og innihald hennar aukist, ekki síst eftir að Ísland gerðist aðili að Evrópska efnahagssvæðinu (EES) í ársbyjun 1994. Samningi og þátttöku Íslands að EES fylgir það ákvæði að efni tilskipana og reglugerða Evrópusambandsins á mörgum sviðum, þar á meðal um-

hverfismál, verði hluti af íslenskri löggjöf.

Efni mengunarvarnareglugerðarinnar er aðallega eftirfarandi:

1. Eftirlit með mengandi starfsemi,
2. Varnir gegn mengun vatns
3. Varnir gegn mengun andrúmslofts
4. Varnir gegn mengun af völdum úrgangsefna
5. Hávaðavarnir
6. Vinnsla starfsleyfa til handa fyrirtækjum og starfsemi sem kynni að hafa í för með sér mengun

Til þess að ná tilætlunum markmiðum umhverfisverndar eru settar fram kröfur um hreinsun fráveituvatns, hámarksstyrk mengunarefna í andrúmslofti, hvernig eigi að fara með úrgangsefni svo og kröfur um hávaðamörk.

Heilbrigðisnefndir sveitarfélaga undir yfirumsjón Hollustuverndar ríkisins hafa eftirlit með því að ákvæði reglugerðarinnar séu virt. Í kaflanum um eftirlit er einnig fjallað um skiptingu eftirlitsins milli heilbrigðisnefnda og Hollustuverndar ríkisins og hvenær eftirlit fer fram.

Fráveitumál sveitarfélaga hafa verið í brennidepli undanfarin misseri vegna mikils kostnaðar sem því fylgir að koma þeim í viðunandi horf. Hreinsun skólps verður meðal dýrustu framkvæmda á sviði umhverfismála á næstu árum, en samkvæmt mengunarvarnareglugerð verða fráveitumál að vera komin í lag á næstu tíu árum.

Ekki síður en fráveitumál hafa sorphirða og úrgangsefnaförgun orðið að forgangsverkefnum sveitarfélaga. Reglugerðin hvetur til stefnumótunar í meðferð úrgangs, t.d. með því að draga úr myndun úrgangs og að endurnýta og endurvinna úrgang áður en komið er að endanlegri förgun þess sem verður ekki nýtt. Í reglugerðinni eru einnig settar fram tæknikröfur til stöðva þar sem endanleg förgun úrgangs fer fram.

Til að tryggja að kröfur reglugerðarinnar um mengunarvarnir séu virtar þurfa fyrirtæki og önnur starfsemi, sem kann að hafa í för með sér mengun umhverfisins, að afla starfsleyfa. Starfsleyfi eru unnin og gefin út af Hollustuvernd ríkisins og heilbrigðisnefndum sveitarfélaga, í einstaka tilfelli gefur umhverfisráðherra út starfsleyfi ef um mjög umfangsmiklar framkvæmdir er að ræða, t.d. stóriðju. Í starfsleyfunum er að finna nánari útfærslu á þeim kröfum sem gerðar eru til mengunarvarna hjá starfsleyfishafa. Flestar tæknikröfur í mengunarvarnareglugerð eru í viðaukum með henni. Þær byggjast m.a. á tilskipunum og reglugerðum ESB þannig að kröfur til umhverfisverndar og mengunarvarna á Íslandi eru nú orðnar sambærilegar þeim sem gilda víðast hvar í Vestur-Evrópu.

Reglugerðin er orðin mjög umfangsmikil og þykir sumum að hún sé orðin ansi torskilin. Því hefur verið rætt um að skipta henni upp í fleiri reglugerðir samkvæmt meginviðfangsefnum hennar, sem eru vatnsvernd, loftmengun, hávaðavarnir, sorphirða og -förgun svo og starfsleyfivinnsla.

Önnur lög og reglugerðir um umhverfismál

Núorðið taka fjölmörg önnur lög og reglugerðir á umhverfismálum en mengunarvarnareglugerðin. Meðal þeirra mikilvægustu eru lög in um mat á umhverfisáhrifum og reglugerð um sama efni. Samkvæmt þeim þarf að meta áhrif framkvæmdar á umhverfið áður en ráðist verður í hana, hvort framkvæmdin skaði umhverfið og því nauðsynlegt að grípa til mótvægisáðgerða, eða hvort framkvæmdin hafi ekki teljandi breytingar á umhverfinu í för með sér. Ákveðnar framkvæmdir eru ávallt matsskyldar, t.d. sorpförgun, stóriðja eða vegalagning, í öðrum tilfellum getur umhverfisráðherra ákveðið hvort tiltekin framkvæmd þurfi að fara í mat á umhverfisáhrifum.

Umhverfis- og náttúruvernd verður ekki tryggð nema með góðu skipulagi og þess vegna gegna skipulagslög og -reglugerðir mikilvægu hlutverki í því sambandi. Í þeim eru ákvæði um að gæta jafnan umhverfissjónarmiða við gerð skipulags og forðast mengun eftir því sem unnt er.

Segja má að umhverfismál hafi nú fengið viðunandi lagaramma hér á landi. Enn vantar þó nánari stefnumörkun á ýmsum sviðum og að ákvæðum laga og reglugerða verði framfylgt svo að markmið þeirra um umhverfisvernd og mengunarvarni ná fram að ganga.

*Lúðvík E. Gústafsson jarðfræðingur
sérfræðingur Hollustuverndar
ríkisins í úrgangsförgun*

Helstu lög og reglugerðir er fjalla um umhverfismál:

Lög um umhverfissjónarmið og umhverfissjónarmiðsáttak, 1978, nr. 100
Lög um umhverfissjónarmiðsáttak, 1978, nr. 101
Lög um umhverfissjónarmiðsáttak, 1978, nr. 102
Lög um umhverfissjónarmiðsáttak, 1978, nr. 103
Lög um umhverfissjónarmiðsáttak, 1978, nr. 104
Lög um umhverfissjónarmiðsáttak, 1978, nr. 105
Lög um umhverfissjónarmiðsáttak, 1978, nr. 106
Lög um umhverfissjónarmiðsáttak, 1978, nr. 107
Lög um umhverfissjónarmiðsáttak, 1978, nr. 108
Lög um umhverfissjónarmiðsáttak, 1978, nr. 109
Lög um umhverfissjónarmiðsáttak, 1978, nr. 110
Lög um umhverfissjónarmiðsáttak, 1978, nr. 111
Lög um umhverfissjónarmiðsáttak, 1978, nr. 112
Lög um umhverfissjónarmiðsáttak, 1978, nr. 113
Lög um umhverfissjónarmiðsáttak, 1978, nr. 114
Lög um umhverfissjónarmiðsáttak, 1978, nr. 115
Lög um umhverfissjónarmiðsáttak, 1978, nr. 116
Lög um umhverfissjónarmiðsáttak, 1978, nr. 117
Lög um umhverfissjónarmiðsáttak, 1978, nr. 118
Lög um umhverfissjónarmiðsáttak, 1978, nr. 119
Lög um umhverfissjónarmiðsáttak, 1978, nr. 120

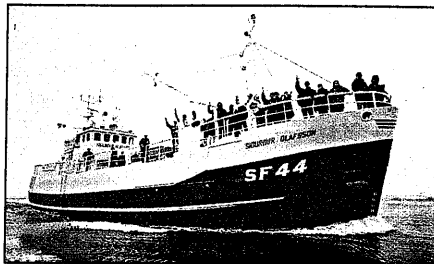
STRÖNDIN

Í NÁTTURU ÍSLANDS



ÆVINTÝRAHEIMUR
ÍSLENSKRA STRANDA

Iceland



Glacier Tours uses a comfortable fishing boat to take whale watchers out to search for minke whales, humpbacks and orcas in Iceland.
Photo © Mark Carwardine

Glacier Tours started whale watching off southeast Iceland in 1991. Now it is becoming more popular around the country with humpbacks, orcas and minke whales, as well as white-beaked dolphins and harbour porpoises, the main attractions.

Whale-watching Tours:

- The most experienced whale-watching operator in Iceland, Glacier Tours operates a 150-ton lobster fishing boat with a clean, spacious deck that carries 25-30 passengers. The whale watching starts in early summer, though the seas are best from the end of August to mid-September. Minke whales and harbour porpoises are most often seen, followed by humpbacks especially early to mid-summer and, once in a while, orcas. Tours may be extended into October when orcas can be regularly seen. Contact: Glacier Tours Ltd., PO Box 66, 780 Höfn, Iceland, Ph. + 354 478 1000, Fax + 354 478 1901.

- In 1994, Icelandic Farm Holidays began offering its first whale-watching trips in the 40-mile-long (60-km) fjord (Eyjafjörður) north of Akureyri, in north central Iceland. Orcas are resident here from May to October and humpback whales are sometimes seen outside the entrance to the fjord, as well as sporadic appearances by white-beaked dolphins and harbour porpoises. Various sports fishing boats carrying 6 to 20 people have been used, based out of the fishing villages of Hauganes and Dalvík. Contact: Icelandic Farm Holidays, Ytri-Vík/Kalfsskinn, 601 Akureyri, Iceland, Ph. + 354 466 1982, Fax + 354 466 1046.

- Also new in 1994, offering sporadic tours, a deep sea fishing operation has been taking whale watchers aboard a 40-ton fishing boat based

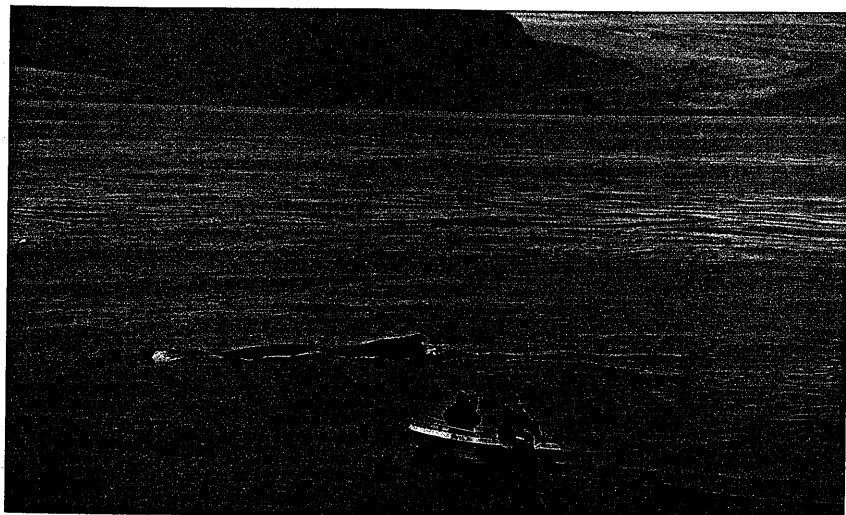
in Grindavík on the Reykjanes Peninsula. They also use a smaller sports fishing boat out of Keflavík. The whale watching occurs in two areas: the coastal region east of Grindavík and the waters around Eldey Island, site of a major gannet colony and the last stand of the Great Auk before it became extinct in 1844. Orcas, minke whales, white-beaked dolphins and harbour porpoises are seen. These are not as yet naturalist-guided tours, but the whale watching is good. Contact: Whale Spotting and Fishing, Tunguvegur 12, 260 Njardvikur, Iceland, Ph. + 354 421 3361, Fax + 354 421 5444.

- Several other operations are in the process of setting up including one based out of the Hotel Búdir in Búdir, on the south side of the Snæfellsnes Peninsula in western Iceland.

International Operators/Companies:

- Arctic Experience/Discover the World have a long experience in Iceland and work with some of the best local tour operators, in this case Glacier Tours. They offer long weekend breaks (4 days) from the UK between late August and early October from UK £655 (US \$1048). Combined walking, marine and other tours can be arranged. Contact: Arctic Experience/Discover the World, The Flatt Lodge, Bewcastle, Near Carlisle, Cumbria CA6 6PH, UK, Ph. + 44 (0)16977 48361 or 48356, Fax + 44 (0)16977 48327.

- Twickers World offers 6-day whale watching and glacier adventures out of Höfn in September, also working with Glacier Tours. Prices start at UK £960 (US \$1536). Twickers World, 20/22 Church Street, Twickenham, TW1 3NW, UK, Ph. + 44 (0)181 892 7606, Fax + 44 (0)181 892 8061.



Humpback and other whales come to feed in the wide open fjords of Iceland.
Photo © Mark Carwardine