

# SKÝRSLA VERKEFNISSTJÓRNAR.

ÚRBÆTUR Á FJÖLSÓTTUM  
FERÐAMANNASTÖÐUM.



SAMGÖNGURÁÐUNEYTIÐ 1995.

# Skýrsla verkefnisstjórnar

Úrbætur á fjölsóttum ferðamannastöðum



FERÐAMÁLARÁÐ ÍSLANDS



FERÐAMÁLARÁÐ ÍSLANDS

## Efnisyfirlit:

### Formáli

<b>1.</b>	<b>Inngangur.....</b>	bls.	1
<b>2.</b>	<b>Atvinnugrein í vexti.....</b>	bls.	3
	Nokkrar tölulegar staðreyndir á verðlagi hvers árs	bls.	5
	Þróun útflutningstekna í milljónum króna á verðlagi hvers árs á árunum 1984 til 1993.....	bls.	6
<b>3.</b>	<b>Vandamál og lausnir.....</b>	bls.	7
	3.1 Ánifðsla og landspjöll.....	bls.	7
	3.2 Ferðamannastaðir.....	bls.	8
	3.2.1 Aðgengi.....	bls.	9
	3.2.2 Merkingar.....	bls.	11
	3.3 Aðbúnaður.....	bls.	16
	3.3.1 Sorp.....	bls.	16
	3.3.2 Hreinlætisaðstaða.....	bls.	18
	3.3.3 Þjónustuhús.....	bls.	20
	3.4 Fræðsla.....	bls.	21
<b>4.</b>	<b>Sérstaða hálendisins.....</b>	bls.	22
<b>5.</b>	<b>Samgöngubætur.....</b>	bls.	23
	5.1 Áningarstaðir.....	bls.	24
	5.2 Tenging ferðamannastaða og héraða.....	bls.	24
<b>6.</b>	<b>Rekstrarfyrirkomulag ferðamannastaða.....</b>	bls.	26
<b>7.</b>	<b>Tillögur Verkefnisstjórnar fjármögnun -stjórnun - eftirlit.....</b>	bls.	28
<b>8.</b>	<b>Tillaga að framkvæmdaáætlun.....</b>	bls.	29
	Samantekt á milli flokka.....	bls.	32
	<b>Heimildarskrá.....</b>	bls.	33



<b>Upplýsingar frá ferðamálafulltrúum:.....</b>	bls.	34
- Ferðamálafulltrúa Suðurlands.....	bls.	35
- Ferðamálafulltrúa Suðurnesja.....	bls.	38
- Ferðamálafulltrúa Akraness.....	bls.	40
- Ferðamálafulltrúa Snæfellsness.....	bls.	41
- Ferðamálafulltrúa Vestfjarða.....	bls.	43
- Ferðamálafulltrúa V-Húnav.s.....	bls.	47
- Ferðamálafulltrúa Skagafjarðar.....	bls.	48
- Ferðamálasamtök Eyjafjarðar og frá Akureyrarbæ.....	bls.	49
- Þjóðgarðurinn í Jökulsárgljúfrum.....	bls.	52
- Ferðamálafulltrúi Austurlands.....	bls.	54



## Formáli

Verkefnisstjórn vegna átaks í umhverfismálum á ferðamannastöðum var skipuð af samgönguráðherra þann 14. apríl 1994. Verkefni hópsins var að gera tillögur um úrbætur í umhverfismálum á ferðamannastöðum og vera jafnframt einstaklingum og sveitarstjórnnum til aðstoðar á því sviði. Samgönguráðuneytið réð Sigurð Jónsson byggingarfræðing sem starfsmann verkefnisstjórnar og hafði hann aðsetur á skrifstofu Ferðamálaráðs Íslands á Akureyri.

Eftirtalið fólk var tilnefnt í verkefnisstjórnina:

**Ólafur B. Thoroddsen** kennari, formaður

**Andrés Arnalds** gróðurverndarfulltrúi, tilnefndur af Landgræðslu Íslands

**Auður Birgisdóttir** deildarstjóri, tilnefnd af Félagi íslenskra ferðaskrifstofa

**Birgir Þorgilsson** formaður Ferðamálaráðs Íslands, tilnefndur af Ferðamálaráði

**Finnur Birgisson** arkitekt, tilnefndur af Umhverfissráðuneyti

**Halldór Jóhannsson** landslagsarkitekt, skipaður af Samgönguráðuneyti

**Helga Haraldsdóttir** forstöðumaður, tilnefnd af Ferðamálaráði

Fyrsti fundur verkefnisstjórnar var haldinn þann 14. apríl 1994 og hafa alls verið haldnir 20 fundir. Flestir fundirnir hafa verið haldnir á Akureyri. Hluti verkefnisstjórnar fór í skoðunarferð um Vesturland og Reykjanesskaga og skoðaði ástand á ferðamannastöðum á þeim slóðum og hitti ferðamálafulltrúa á viðkomandi stöðum. Gott samband hefur verið við Vegagerðina og voru fulltrúar hennar með í för. Ástæða er til að þakka Vegagerðinni fyrir gott samstarf og velvilja í garð verkefnisstjórnar.

Starfsmaður verkefnisstjórnar hefur farið víða um landið og kynnt sér ástand í umhverfismálum á ferðamannastöðum og haft samband við sveitarstjórnir og ferðamálafulltrúa til að afla upplýsinga. Öllum sveitarstjórnnum á landinu var kynnt starfsemi verkefnisstjórnar og vakin athygli þeirra á slæmu ástandi í umhverfismálum á mörgum ferðamannastöðum. Verkefnisstjórn hefur nú lokið störfum og leggur fram þessa skýrslu. Í henni er ástand í umhverfismálum á ferðamannastöðum rakið og lagðar fram tillögur til úrbóta.

Mesta vinnan við gerð skýrslunnar hefur verið í höndum Sigurðar Jónssonar starfsmanns verkefnisstjórnar og fær hann þakkir verkefnisstjórnar fyrir gott starf.

Fyrir hönd verkefnisstjórnar,  
Ólafur B. Thoroddsen formaður

# 1. Inngangur

Þessi skýrsla um tillögur til úrbóta á fjölsóttum ferðamannastöðum er hin fyrsta sinnar tegundar sem ráðherra ferðamála lætur vinna. Í því skyni var stofnuð verkefnisstjórn, skipuð fulltrúum ýmissa stofnana og hagsmunaaðila sem málið varða. Skýrslan er samin með það í huga að hún gefi fjárveitingavaldinu, stjórnámálamönnum, sveitarstjórnnum og öðrum hagsmunaaðilum mynd af þörfinni fyrir úrbætur á ferðamannastöðum.

**Þrátt fyrir mikla þenslu í ferðapjónustu er enn lítið gert til að hlúa að ferðamannastöðum á landinu.**

Ferðapjónustan er atvinnugrein sem hefur mikla og vaxandi þýðingu fyrir efnahagslífið á Íslandi. Greinin er í örum vexti og hefur þar sérstöðu meðal atvinnugreina hérlendis. Áætlað er að nú séu rúm 6000 ársverk í ferðapjónustu og þeim fjölgi verulega til ársins 2000,<sup>1</sup> eða úr 4.8% af vinnuaflinu í 5.9%.

Fari sem horfir verða gjaldeyristekjur af erlendum ferðamönnum um 20 milljarðar aldamótaárið og ársverk um 8200.

Hugtakið „umhverfismál“ er mjög ofarlega í hugum fólks. Í skoðanakönnun sem Hagvangur vann fyrir umhverfisráðuneytið<sup>2</sup>, kemur fram að Íslendingar leggja meiri áherslu á umhverfismál en hagvöxt.

Í skýrslu OECD frá júlí 1993 „Framkvæmd umhverfismála á Íslandi“ segir: „Kannanir sýna að rúm 58% erlendu ferðamanna telja að náttúrufegurð, fjölbreytni og sterkar andstæður hafi vakið þeim mesta ánægju. Það eru því náttúruundur landsins, hvort sem þau eru í þjóðbraut eða annars staðar, sem ferðamenn vilja helst skoða.“

Það hefur í för með sér síaukna ásókn og álag á helstu staðina vegna fjölgunar ferðamanna sem líklega verða um 250.000 um aldamótin.

**Víða er þegar komið í óefni vegna aðstöðuleysis. Orðstír Íslands sem ferðamannalands er því í hættu. Ríkið og ferðapjónustuaðilar verða að bregðast skjótt við til að leysa úr þessum vanda.**

Vinna þarf að því að minnka álag á viðkvæmustu staðina á næstu árum. Það vinnst meðal annars með því að skipuleggja fjölbreyttari afþreyingu fyrir ferðamenn, þar sem það á við, jafnt innlenda sem erlenda í því skyni að dreifa þeim á fleiri staði.

<sup>1</sup>Ferðamálaráð Íslands, Stefnumótun í markaðsmálum til ársins 2000, frá 1992.

<sup>2</sup>Umhverfið, sérít Umhverfisráðuneytið 1993.



Ef aðsókn verður of mikil á einum stað, má beina fólki á önnur svæði með auglýsingum og tilkynningum. Nokkrir staðir eru þegar það mikið skemmdir af átroðningi að grípa verður til sérstakra aðgerða.

Það þarf strax að gera ráðstafanir til að koma í veg fyrir frekari skemmdir og jafnvel eyðileggingu á sumum ferðamannastöðum. Í því skyni hefur nefndin samið tillögur að framkvæmdaáætlun til nokkurra ára, þar sem reiknað er með stóráuknu fjármagni til þessa málaflökks.

Náttúrufegurð Íslands er auðlind sem ber að umgangast með varúð. Það er margt líkt með ferðamannastöðum og fiskistofnum. Sé ofsótt í þá, verður að takmarka veiðar. Þannig aflast minna og dregur úr hagvexti. Gætum við ekki að því að vernda náttúruperlur okkar, verðum við að takmarka aðgang að þeim.

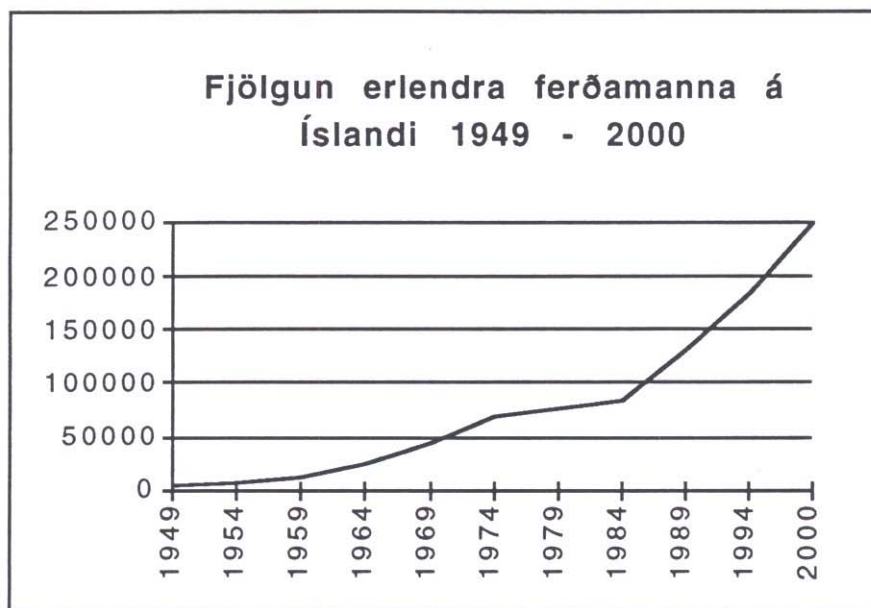
Engin heildaráætlun hefur verið gerð um það hvernig skuli staðið að uppbyggingu ferðamannastaða og úrbótum á því sem aflaga fer. Þessari skýrslu er ætlað að varpa ljósi á ástandið. Í því skyni hefur verið leitað upplýsinga víðsvegar um landið og í framhaldi af því hefur ferðamannastöðum verið skipt niður í þrjá flokka og framkvæmdum skipað í forgangsörð.

Framkvæmdalistinn er vissulega ekki tæmandi. Honum er ætlað að auðvelda gerð áætlunar til nokkurra ára, en hraði framkvæmda ræðst af því hvaða stefna verður tekin í fjárveitingum til þessara mála.





## 2. Atvinnugrein í vexti



\*Árið 2000, spá miðað við 6% fjölgun

Ferðapjónusta er vaxandi atvinnugrein á Íslandi. Tekjur af erlendum ferðamönnum frá 1988 til 1994 hafa rúmlega tvöfaldast, úr um 7 milljörðum 1988 í tæpa 17 milljarða 1994. Þótt tölur um tekjur af innlendum ferðamönnum liggi ekki fyrir, er ljóst að þær hafi vaxið verulega.

Launagreiðslur í ferðapjónustu hafa hækkað að sama skapi. Þær voru 2,7 milljarðar árið 1987 og 7.1 milljarður árið 1991, sem samsvarar um 7,6 milljörðum á verðlagi ársins 1995.

Árið 1994 voru um 6000 ársverk í greininni eða um 4,8% af vinnuaflinu í landinu. Þá var spáð að fjölgun erlendra ferðamanna yrði um 6% á ári fram til ársins 2000.

Verði árleg fjölgun til aldamóta 10%, mun fjöldi erlendra ferðamanna verða um 322.000, heildar gjaldeyristekjur um 26 milljarðar og ársverk um 9700.

**Ferðapjónustan gæti þá skapað um 25% af áætlaðri þörf nýrra atvinnutækifæra til aldamóta.**

Verði ekki unnið að óhjákvæmilegum úrbótum á ferðamannastöðum er óraunhæft að stefna að þeirri fjölgun ferðamanna sem spáð hefur verið.

Gjaldeyristekjur af erlendum ferðamönnum, sem hlutfall af útfluttri vöru og þjónustu voru í nokkru jafnvægi frá 1970 til 1975. Þær voru frá 4,9% til 5,5%. Frá 1976 til 1981 eru þær fallandi, niður í 4,0%.



FERÐAMÁLARÁÐ ÍSLANDS

Árið 1976 voru sett lög sem kveða á að um 10% af vörusölu í fríhöfnum skyldi renna til verkefna á vegum Ferðamálaráðs. Frá setningu laganna til ársins 1994 vantar um 1,2 milljarða að staðið hafi verið við ákvæði þessara laga og hafa skilin farið niður í allt að 2% af vörusölunni.

Á árunum 1981 til 1994 vaxa tekjur af erlendum ferðamönnum, sem hlutfall af útfluttum vörum og þjónustu, úr 4,0% í 10,7% .

Á árunum 1984 til 1994 fjölgaði erlendum ferðamönnum úr 85.190 í 157.926. Gjalddeyristekjur hafa á sama tíma hækkað úr 2 milljörðum í 17 milljarða á föstu verðlagi.



## Nokkrar tölulegar staðreyndir á verðlagi hvers árs.

Ártal.	Skil ríkis- sjóðs á 10% af vörusölu fríhafna skv. lögum frá 1976.	Fjöldi er- lendra ferða- manna.	Gjaldeyris- tekjur af erl. ferða- mönnum í milljörð- um króna.	Gjaldeyris- tekjur af erl.ferðam. sem hlut- fall af út- fluttri vöru og þjónustu.	Gjaldeyris- tekjur af sjáv.afurð- um, sem hlutfall af útfluttri vöru og þjónustu.
1985	um 5%	<b>97.443</b>	3,1	<b>6,4%</b>	<b>50,2%</b>
1986	um 5,8%	<b>113.528</b>	4,1	<b>6,7%</b>	<b>54,4%</b>
1987	um 4%	<b>129.315</b>	5,4	<b>7,5%</b>	<b>51,4%</b>
1988	um 3%	<b>128.830</b>	7,4	<b>9,0%</b>	<b>51,7%</b>
1989	um 2%	<b>130.503</b>	9,5	<b>8,8%</b>	<b>51,6%</b>
1990	um 3,5%	<b>141.718</b>	12,9	<b>10,4%</b>	<b>54,3%</b>
1991	um 5%	<b>143.413</b>	13,5	<b>10,8%</b>	<b>56,5%</b>
1992	um 3,6%	<b>142.561</b>	12,6	<b>10,4%</b>	<b>55,2%</b>
1993	um 4%	<b>157.926</b>	14,9	<b>11,1%</b>	<b>53,0%</b>
1994	um 4%	<b>179.241</b>	16,8	<b>10,7%</b>	<b>53,2%</b>

Eins og sjá má af þessari töflu eru útflutningstekjur af sjávarafurðum að minnka hlutfalls-

**Ferðapjónustuna er  
vaxandi sem  
gjaldeyrisþakandi  
atvinnugrein.**

**Til þess að Ísland  
geti haldið velli sem  
ferðamannaland,  
verður að vinna vel  
að framtíðarskipulagi  
ferðapjónustu og  
samgöngumála.**

lega frá 1991. Spáð er aflasamdrætti næstu árin og því líklegt að þessi tala lækki, nema fullvinnsla á afurðum aukist. Þessi tafla sýnir svo ekki verði um villst að stuðningur af hálfu hins opinbera við ferðapjónustu er ekki í neinu samræmi við vöxt atvinnugreinarinnar.



**Þróun útflutningstekna í milljónum króna á verðlagi hvers árs á árunum 1984 til 1993.<sup>1</sup>**

Artal	Sjávar- afurðir	Hlutfall	Iðnaður	Hlutfall	Landb.- afurðir	Hlutfall	Ferða- þjón.	Hlutfall
1984	15833	<b>45,5 %</b>	6574	<b>18,9 %</b>	442	<b>1,3 %</b>	2030	<b>6,0 %</b>
1985	25226	<b>50,2 %</b>	7574	<b>15,1 %</b>	543	<b>1,1 %</b>	3101	<b>6,4 %</b>
1986	34627	<b>54,4 %</b>	8873	<b>13,9 %</b>	695	<b>1,1 %</b>	4122	<b>6,7 %</b>
1987	40322	<b>54,4 %</b>	10655	<b>14,4 %</b>	1008	<b>1,4 %</b>	5379	<b>7,5 %</b>
1988	43819	<b>51,7 %</b>	13822	<b>16,3 %</b>	1069	<b>1,3 %</b>	7370	<b>9,0 %</b>
1989	56812	<b>51,6 %</b>	19709	<b>17,9 %</b>	1368	<b>1,2 %</b>	9472	<b>8,8 %</b>
1990	69898	<b>54,3 %</b>	18914	<b>14,7 %</b>	1778	<b>1,4 %</b>	12876	<b>10,4 %</b>
1991	73236	<b>56,5 %</b>	15924	<b>12,3 %</b>	1622	<b>1,3 %</b>	13510	<b>10,8 %</b>
1992	69881	<b>55,2 %</b>	15125	<b>11,9 %</b>	1632	<b>1,3 %</b>	12634	<b>10,4 %</b>
1993	74571	<b>53,0 %</b>	16525	<b>11,7 %</b>	1620	<b>1,2 %</b>	14928	<b>11,1 %</b>

<sup>1</sup> Seðlabanki Íslands, Tölfræðideild des. 1994.

### 3. Vandamál og lausnir

#### 3.1 Ánísðsla og landspjöll<sup>1</sup>

Mikil fjölgun erlendra jafnt sem innlendra ferðamanna hefur ýmis vandamál í för með sér. Vistkerfi landsins er viðkvæmt og brýnt að verja það skemmdum.



(Hraunfossar, ág. 1994)

*Verði ekki ráðist í stórtækar fyrirbyggjandi aðgerðir og komið upp lágmarksaðstöðu til móttöku ferðafólks á stöðum utan þéttbýlis, mun það hafa ófyrirsjáanlegar afleiðingar fyrir þróun ferðaþjónustunnar.*

Árið 1990 samþykkti Alþingi ályktun þess efnis að uppblástur á verst útleiknu svæðum landsins yrði stöðvaður og þróuninni snúið við fyrir næstu aldamót. Sömu markmið þarf að setja um verndun ferðamannastaða.

Viðhorf til umhverfisverndar þarf að samræma, einkum á það við um landbúnað, ferðaþjónustu, mannvirkjagerð o.fl. Til að efla samstarf á því sviði þarf að leggja áherslu á eftirfarandi:

1. Mörkun framtíðarstefnu, rannsóknir og þróun vinnuaðferða.
2. Samræmingu upplýsingaefnis, fræðslu og ráðgjafar.
3. Vekja fleiri til ábyrgðar.
4. Samræma uppbyggingu, eftirlit og umsjón með ferðamannastöðum. Skoða þarf vel með sorphirðu á þeim.

Samhliða þessu þarf að tryggja að lögum og reglugerðum um umhverfisvernd sé framfylgt.

<sup>1</sup>Skýrsla OECD 1993, Framkvæmd umhverfismála á Íslandi.

### 3.2 Ferðamannastaðir

Á hverjum ferðamannastað þurfa að vera góðar og aðgengilegar upplýsingar um staðinn, sögu hans, náttúrufar og næsta nágrenni, gott aðgengi fyrir einkabíla og rútur og gangandi fólk. Annar útbúnaður verður að fara eftir því hvar staðurinn er, við þjóðbraut eða á hálendinu.

Mikið vandaverk getur verið að koma mannvirkjum þannig fyrir að þau verði ekki til lýta og falli vel að umhverfinu á hverjum stað. Vandamálin til úrlausnar á ferðamannastöðum eru líklega eins mörg og staðirnir eru margir. Nauðsynlegt er því að flokka staðina eftir þeirri uppbyggingu sem þar á að vera og eftir fjölda heimsókna ferðamanna.

Með því að flokka ferðamannastaði eftir aðgengi er betur hægt að dreifa ferðafólki á fleiri staði og minnka þar með álagið á viðkvæmustu staðina.

Ferðamenn sem hér eru á ráðstefnum eða koma með skemmtiferðaskipum heimsækja aðallega fjölsóttu ferðamannastaði. Á þessum stöðum þurfa að vera góðir útsýnisstaðir, upplýsingar um staðinn og göngustígar þannig gerðir að hægt sé að komast eftir þeim á auðveldan hátt.

Á ferðamannastöðum sem færri heimsækja þarf fyrst og fremst að vera góður útsýnisstaður og góðar upplýsingar um staðinn. Frá útsýnisstaðnum geta verið merktar gönguleiðir sem ferðamaðurinn getur valið sér að ganga eftir, eftir atgervi og útbúnaði til gönguferða.

Nauðsynlegt er að samræma þá krafta sem koma að úrbótum á ferðamannastöðunum og stórauka fjármagn til framkvæmda. Það fjármagn sem nú er til ráðstöfunar ár hvert er um  $1/10$  af því sem nauðsynlegt er svo einhver árangur náist.

Ímynd Íslands sem umhverfis meðvitaðs ríkis þarf að vera sönn. Til þess að svo verði þarf að auka skilning og virðingu almennings og opinberra aðila á umhverfismálum og umgengni við landið.



### 3.2.1 Aðgengi

Vegna umhverfis og staðhátta á Íslandi er aðgengi að skoðunarverðum stöðum misjafnt. Aldrei verður hægt að gera alla staði svo aðgengilega að hver sem er geti komist að þeim. Víða þarf þó ekki að leggja út í mikinn kostnað til að bæta svo um að fleiri eigi kost á að njóta þeirra.

Vegagerðin hefur unnið að bættu aðgengi að ferðamannastöðum með stórum bílastæðum og góðum aðbúnaði á áningarstöðum við þjóðvegi. Sett hafa verið upp upplýsingaskilti, bekkir og borð. Út frá þessum áningarstöðum er tilvalið að leggja göngustíga eða merkja mismunandi erfiðar gönguleiðir. **Sveitarfélög eða félagasamtök gætu hugsanlega unnið að slíku verkefni.**

Þegar unnið er við framkvæmdir á ferðamannastöðum þarf einmitt að huga að **gerð góðra útsýnisstaða**. Þar sem þessir staðir eru nálægt þjóðbraut þarf að **gera hreyfihömluðum kleift að komast að þeim**. Ekki er átt við aðgengi að hverjum jökli, svo dæmi sé tekið, heldur þarf að vinna skipulega að því að á vissum stöðum á landinu verði gert gott aðgengi fyrir alla ef hægt er að koma því við. **Stígur með hliði eða tröppum yfir hindranir gæti víða gert mikið gagn.**

**Snjó þarf að ryðja á helstu ferðamannastöðum til þess að þeir séu aðgengilegir allt árið**, svo sem útsýnisstöðum í nágrenni við þéttbýliskjarna eða við þjóðbraut þar sem ferðamenn eru á ferð allan ársins hring.



## Aðgengi



Víða eru bílastæði lítil og eftir moldarvegi að fara að þeim.



Göngustígar eru víða þannig að hættulegt er að nota þá.



### 3.2.2 Merkingar

Skilti og merkingar með upplýsingum um viðkomandi staði, nágrennið og söguna þarf að setja upp enn víðar en nú hefur verið gert. Á árinu 1994 hófst merking 50 sögustaða á vegum samgönguráðuneytisins og átaksins „Ísland, sækjum það heim“, en meira þarf til.

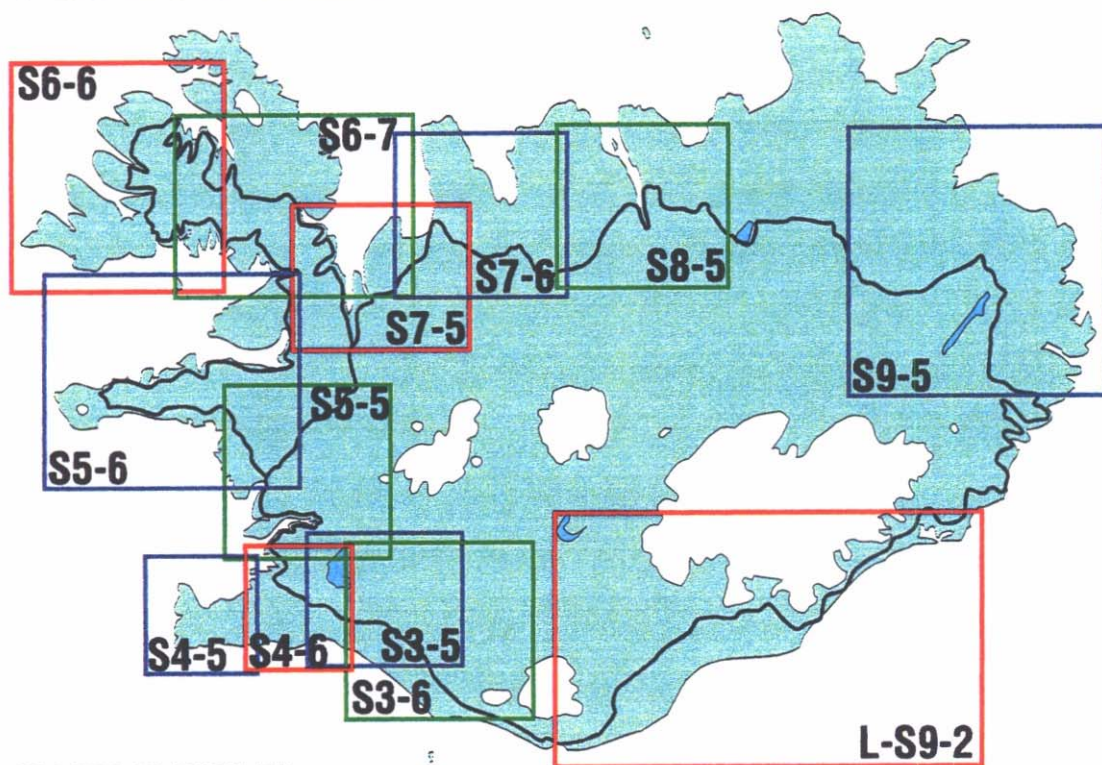
Árið 1989 hóf Vegagerðin að setja upp lands- og svæðishlutaskilti sem skýra akleiðir og örnefni, benda á athyglisverða staði og þjónustu fyrir ferðamenn. Einnig er á nokkrum stöðum skilti sem skýrir út sérstöðu staðarins eins og t.d. á Þingvöllum. Í framhaldi af þessu átaki er það annarra að taka við að merkja sérleiðir, s.s. göngu- og reiðleiðir. Þegar er nokkuð um að fyrirtæki, klúbbar og félög séu byrjuð að vinna í þessu átaki og hafa gert kort og sett upp skilti yfir staði eða svæði sem áhugavert er að ferðast að eða um. Þetta framtak skal lofa um leið og óskað er eftir að fleiri komi að þessu máli. Sérstaklega er óskað eftir að sveitarfélög og bæjarfélög merki vel sína byggð svo ferðafólk eigi auðvelt með að ferðast um og fá fróðleik um sérstöðu staðarins.

Samræma þarf allar merkingar hvort sem er í byggð eða óbyggð. Eðlilegast er að gefið verði út upplýsingar með leiðbeiningum um stærð, lögun og liti á merki, eftir því hvað er verið að vísa á eða gefa upplýsingar um. Eins þarf að samræma merkingu á göngu- og reiðleiðum eftir erfiðleikastuðli. Nota mætti litamerkingar til að auðkenna flokkun leiða.

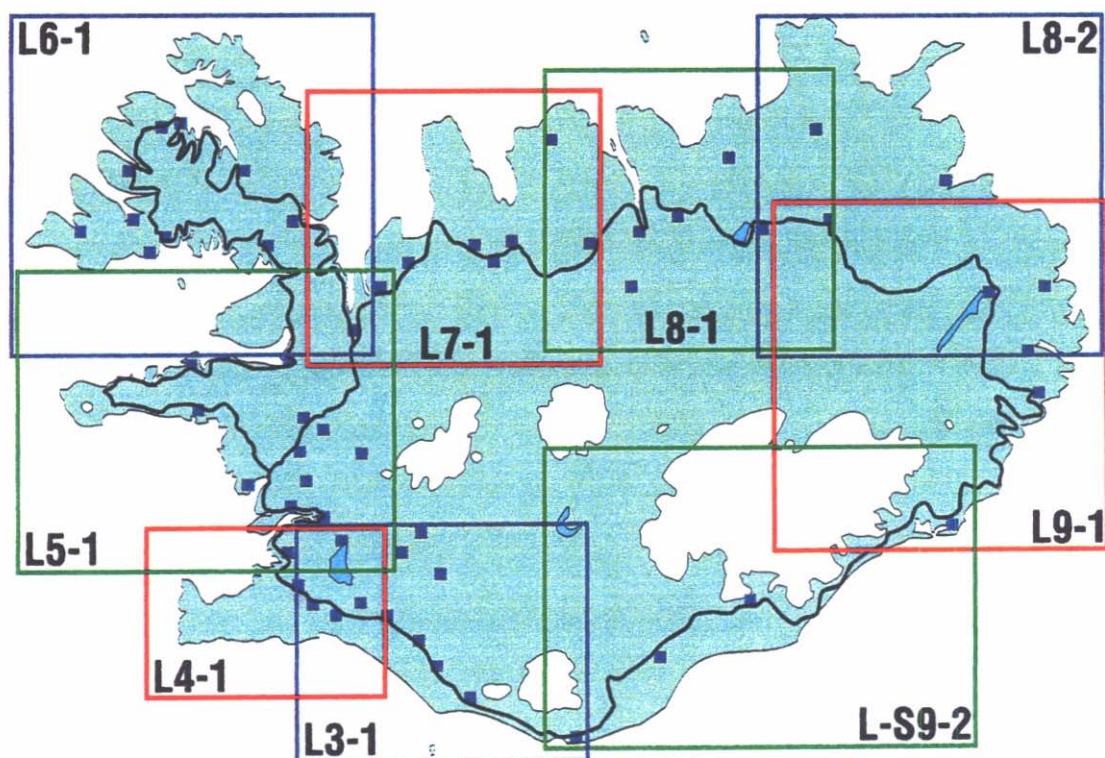




# ÞJÓNUSTUSKILTÍ



# SVÆÐISSKILTÍ

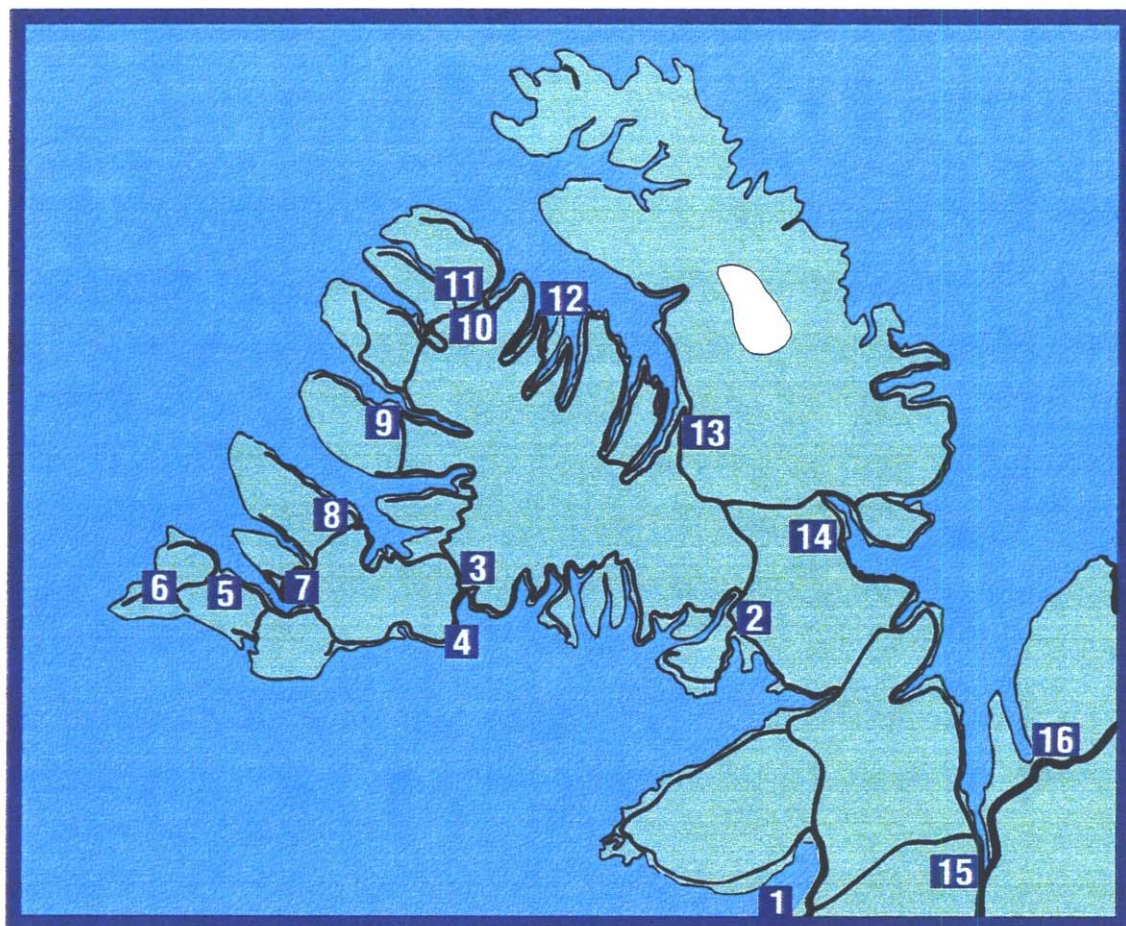


# LANDSHLUTASKILTÍ

■ Staðsetningar þjónustuskilta  
í árslok 1994





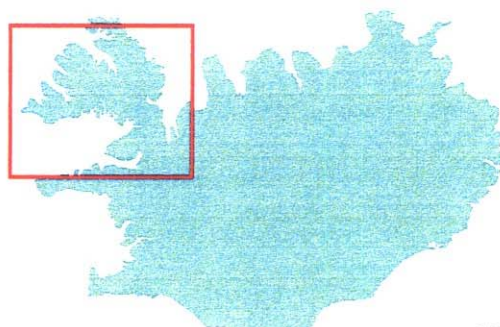


## Staðsetning skilta 1994

1	Búðardalur	L5-1 S5-6 L6-1
2	Bjarkalundur	L6-1 S6-7
3	Flókalundur	L6-1 S6-6
4	Brjánslækur	S6-6
5	Hnjótur	N6-1
6	Látrabjarg	N6-1
7	Patreksfjörður	S6-6
8	Bíldudalur	S6-6
9	Þingeyri	S6-6
10	Ísafjörður	N6-2
11	Ísafjörður	L6-1 S6-6
12	Kambsnes	L6-1 S6-6
13	Hvannadalsá	S6-7
14	Hólmavík	L6-1 S6-7
15	Brú	L5-1 L6-1 L7-1 S7-5
16	Hvammstangi	S7-5

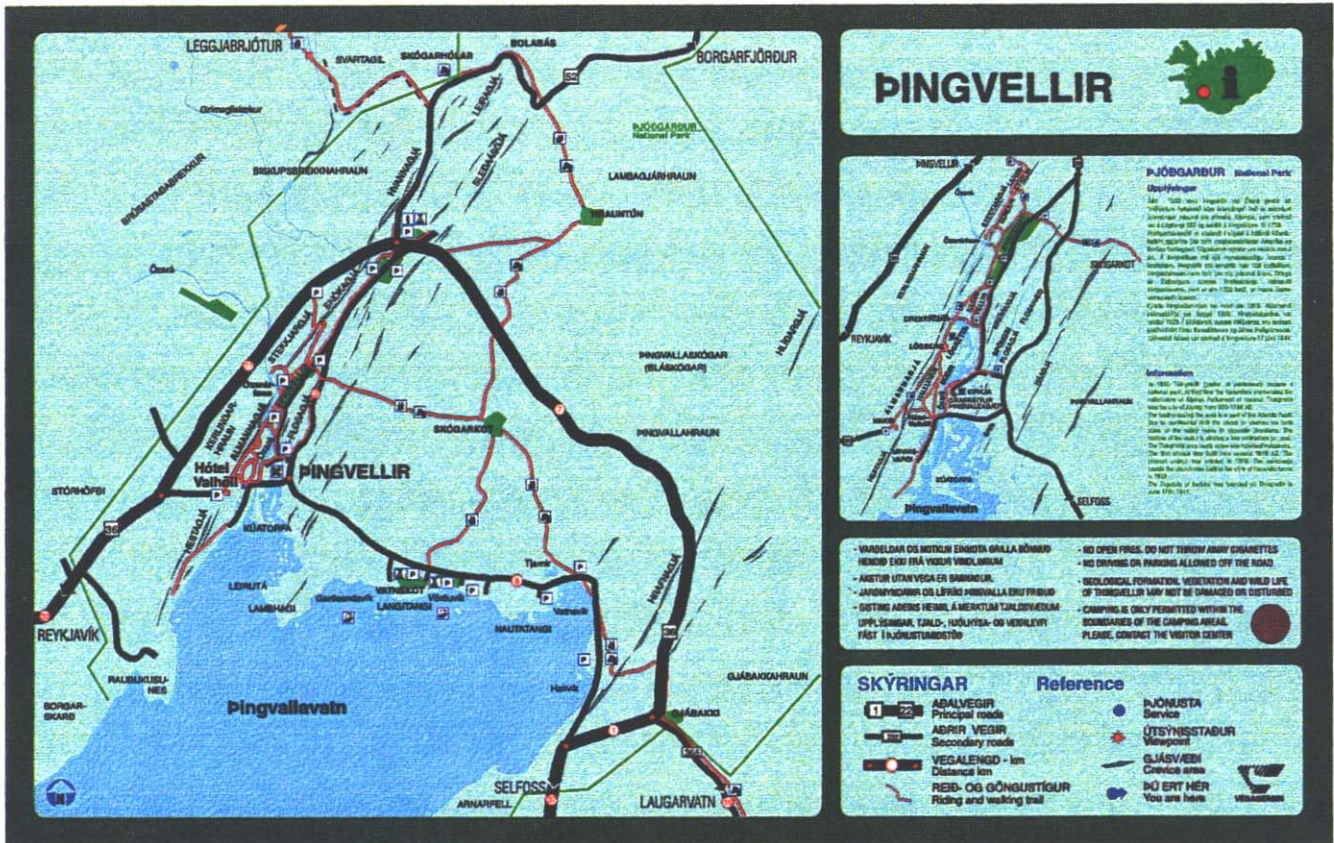
## Tegund skilta

L5-1	VESTURLAND
S5-6	SNÆFELLSNES - DALIR
L6-1	VESTFIRÐIR
S6-6	VESTFIRÐIR VESTURHLUTI
S6-7	VESTFIRÐIR AUSTURHLUTI
N6-1	LÁTRABJARG
N6-2	JARÐGÖNG
L7-1	NORÐURLAND VESTRA
S7-5	HRÚTAFJÖRÐUR MIÐFJÖRÐUR

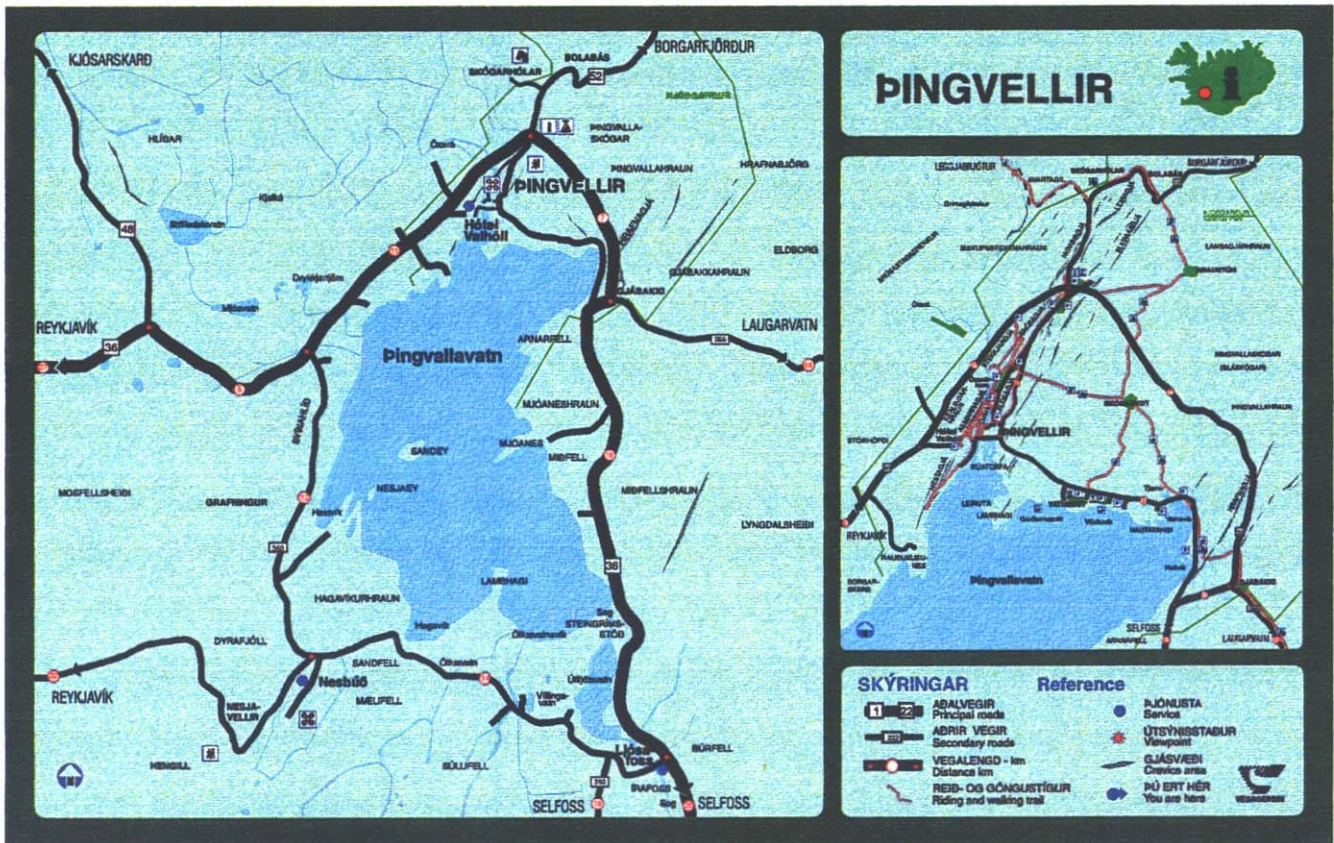




# Dæmi um skilti vegagerðarinnar - Þingvellir



**Þingvellir - þingstaðurinn.** Svæðisskilti sem staðsett er innan þjóðgarðs og sýnir helstu gönguleiðir, þjónustu, vegi og flest helstu örnefni. Litla platan er með nákvæmari upplýsingum um svæðið næst Þingvallabænum og ábendingar um umgengni um svæðið.



**Þingvallavatn.** Svæðisskilti sem staðsett er við aðkomuleiðir að Þingvöllum. Skiltið sýnir helstu örnefni og vegakerfi. Minni platan gefur yfirlit yfir þjóðgarðinn. 14





Landshlutaskilti. Áhersla er lögð á svæðið í heild, stofnbrautir, þéttbýlisstaði og þá þjónustu sem þar er til boða.



Svæðisskilti. Hér er áhersla lögð á afmörkuð þjónustusvæði, stofnbrautir og þjóðbrautir. Helstu vegalengdir, ásamt upplýsingum um alla þjónustupætti sem nýtast ferðamönnum koma fram á skiltum.



### 3.3 Aðbúnaður

Mikilvægt er að ferðamannastaðir séu þannig uppbyggðir að það sé auðvelt og hvetjandi fyrir ferðafólk að ganga vel og þrífalega um þá.

#### 3.3.1. Sorp

Vandamálin við komu ferðamanna á fjölsóttu ferðamannastaði einskorðast ekki við álag sem veldur land- og náttúruspjöllum. Sorp er mikið vandamál. Margir ferðamenn fleygja frá sér rusli þar sem þeir eru staddir. Aðrir setja það í holur og gjótur eða undir steina en ruslið eyðist seint eða ekki. Þetta vandamál er þeim mun stærra sem staðirnir eru fjölsóttari.

Á fáförnum stöðum fjarri byggð þar sem ekki eru landverðir er ekki hægt að vera með sorpflát. Með markvissu átaki og fræðslu þarf að hvetja fólk að taka allt rusl með sér til byggða og setja það í ruslagáma sem settir verða niður skipulega og á vel merkta staði þannig að fólk viti af þeim og hversu langt er á milli þeirra. Nauðsynlegt er að fella gámana vel að umhverfinu.

Á fjölförnum ferðamannastöðum í byggð er nauðsynlegt að vera með sorpflát. Sorpflát á áninga- og ferðamannastöðum þarf að hreinsa reglulega. Ekki er nóg að setja upp ruslafötur sem enginn hirðir um. Mjög bagalegt er að fólk komi að þeim fullum. Það setur þá sitt rusl við hliðina á þeim og er þá hætta á að ruslið fjúki út um allt. Í hita og sólskini hitnar í ruslinu og þá leggur óþef frá því um næsta nágrenni sem getur verið tjaldsvæði eða sumarhúsabyggð.

Samkvæmt lögum er það hlutverk sveitarfélaga, hvert á sínu svæði, að hirða sorp. Mikilvægt er að þau vinni skipulega saman að því að setja upp sorpflát og gáma svo ferðamenn geti komið sorpi í þá og kynni það átak með hvatningu til ferðamanna að ganga vel um landið.





## Aðbúnaður



Víða eru ljót sár í náttúrunni eftir ferðamenn, brotin tré og sviðin jörð.



Búa þarf þannig um eldstæði úti í náttúrunni að þau falli vel að henni og ferðamaðurinn njóti þess að nota aðstöðuna og ganga vel um.



### 3.3.2 Hreinlætisaðstaða

Á mörgum ferðamannastöðum er hreinlætisaðstaða lítil eða engin og oft er langt á milli áningarstaða þar sem salerni eru. Þeir sem komið hafa á ferðamannastaði þar sem ekki er hreinlætisaðstaða þekkja vandamálið. Hvar sem hægt er að fara afsíðis á þessum stöðum gefur að líta afurðir þeirra ferðamanna sem á undan komu. Brýnt er að ráða bót á þessu. Á ferðamannastöðum, þar sem því verður við komið, ættu viðkomandi sveitarfélög og ferðaþjónustuaðilar að setja upp og reka hreinlætisaðstöðu. Eðlilegast er að þeir sem hafa hag af komu ferðamanna standi undir þeim kostnaði.

Það er dýrt að koma upp snyrtiaðstöðu á ferðamannastöðum og vera með eftirlitsmann sem sér um að hún sé snyrtileg. Erlendis þykir sjálfsagt að greiða fyrir afnot af snyrtingum. Íslendingar sem ferðast erlendis telja það sjálfsagt og erlendir ferðamenn sem hingað koma eru vanir því frá sínu heimalandi. Hvers vegna er þetta þá ekki gert hér á landi?

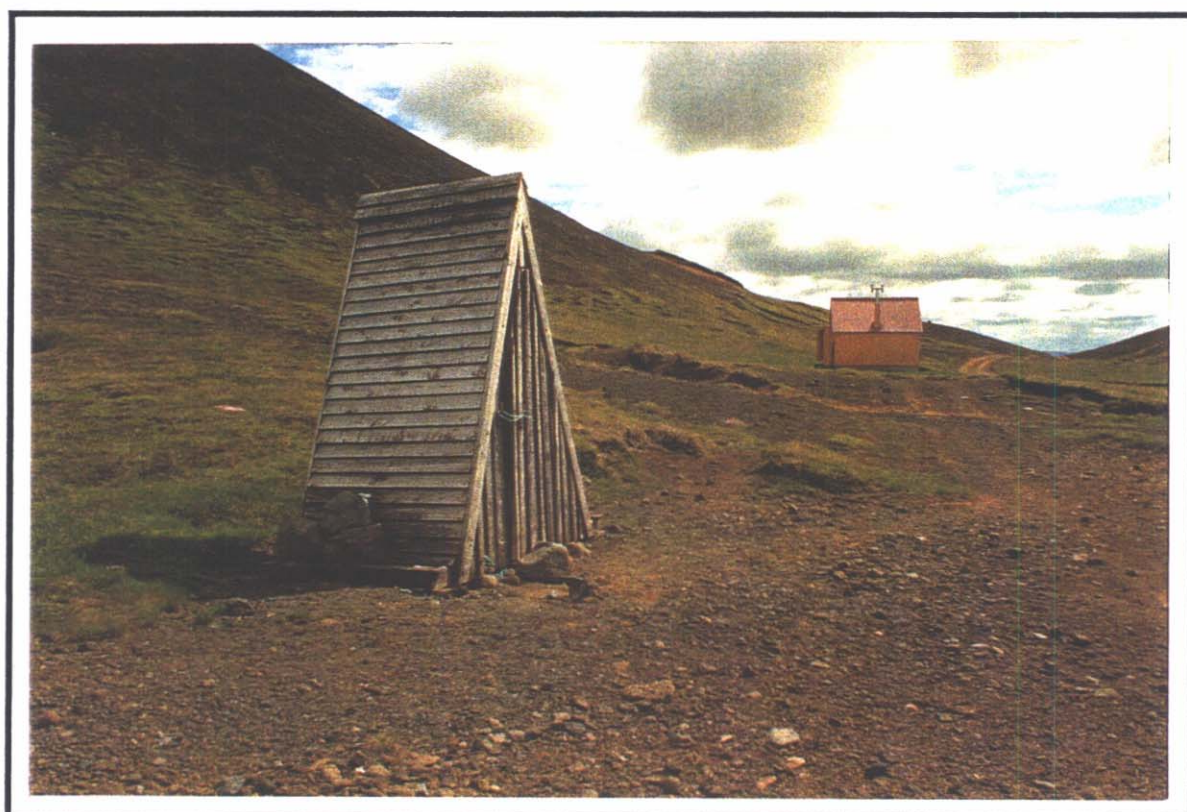
Algengt er að snyrtingar séu í rútum og húsbílum. Gera þarf aðstöðu um allt land fyrir þessi farartæki til að losa úr klósettönkunum í niðurföll sem tengd eru við frárennslislagnir eða rotþrær. Eins þarf að vera vatnslögn við þessa staði svo hægt sé að þrifa tanka og niðurföll. Best er því að koma þessari aðstöðu upp við þvottaplön.





## Hreinlætisaðstaða

Hér eru tvö dæmi um hreinlætisaðstöðu sem ferðamönnum er boðið upp á.





### 3.3.3 Þjónustuhús

Víða væri æskilegt að koma upp þjónustubyggingum á ferðamannastöðum. Rekstrarformið getur farið eftir því hversu margir sækja staðinn heim, hvort ríkið eða sveitarfélögin byggja upp aðstöðuna eða hvort hún er seld út til rekstraraðila.

Þjónustuhús geta verið með ýmsu mótí eftir því hvort gæsla er á staðnum eða ekki. Það geta t.d. verið einföld skýli með þaki, bekkjum og borðum eða stærri hús með meiri þjónustu s.s. upplýsingamiðstöð, verslun, matsölu, snyrtingu, sturtu og þvottaaðstöðu.

Í skýlum sem aðallega henta á fáförnum stöðum gefst ferðafólki færi á að setjast niður og hvíla sig og matast. Þar er að finna upplýsingar um svæðið, ferðaleiðir, forvitnilega staði og fleira sem ferðamanninum kemur vel að vita.

Stærri þjónustuhús gætu verið með verslun, snyrtingu og upplýsingagjöf til ferðamanna. Í stærri þjónustuhúsum væri hægt að koma fyrir gestastofu. Það er einskonar fræðslusetur með víðtækum upplýsingum um næsta nágrenni, einkum um náttúru svæðisins og sögu. Æskilegt væri að gestastofum væri komið upp sem víðast, s.s. við þjóðgarða og stærri friðlönd.

Þar sem þjónustuhús eru staðsett við ferðamannastaði væri rétt að athuga með gístiaðstöðu í smáum stíl, s.s. tjaldsvæði sem passaði fyrir hóp úr einni rútu í einu. Þannig rekstur myndi styrkja rekstraraðilann, gefa honum meiri tekjur og þetta gæfi möguleika á að jafna álagið á allt landið.

Oft er svokallað „gluggaveður“ á Íslandi. Því er rétt að staðsetja þjónustuhús á fallegum útsýnisstöðum þar sem hægt er að sitja inni og njóta veitinga um leið og útsýnisins.





### 3.4 Fræðsla

Erlendir ferðamenn þurfa að fá fræðslu um það hvernig umgengni um landið sé háttað. Við komuna til landsins mætti gera ferðamönnum það ljóst með kynningarbæklingum og áróðursspjöldum. Bílaleigur ættu að hafa inni í leigusamningi hvaða reglur gilda hér um akstur utan vega og aðrar umgengnisreglur, hvort sem er á ferðamannastöðum eða leiðum milli þeirra.

**Setja þarf margfalt meira fjármagn til fræðslu og landvörslu til að verjast landspjöllum. Vernduð og friðlýst svæði hafa stækkað frá því að vera 0,5% af flatarmáli landsins 1970 í 9% árið 1990 en fjármagn til eftirlitsstarfa þar hefur lítið sem ekkert aukist. Landverðir í fullu starfi, fyrir allt landið, eru teljandi á fingrum annarrar handar.**

Mjög brýnt er að ferðamenn sem koma með eigin farartæki til landsins verði látnir kynna sér þessar reglur. Þeim verði ekki leyft að halda af stað fyrr en þeir hafi kynnt sér reglurnar og staðfest það með undirskrift sinni. Þess eru fjölmörg dæmi að erlendir ferðamenn, sem staðnir hafa verið að landspjöllum, beri við vanþekkingu.

Hvað innlenda ferðamenn varðar þarf að halda uppi áróðri í fjölmiðlum og í ferðabæklingum um góða umgengni á ferðamannastöðum, sérstaklega á sumrin þegar hvað flestir eru á ferðalögum. Herða þarf viðurlög og hækka sektir þegar lög er varða umgengni við náttúruna eru brotin, s.s. þegar menn eru staðnir að verki við landspjöll.

Víða er hægt að koma við fræðslu um umhverfismál, s.s. í grunn- og framhaldsskólum, í kirkjustarfi og við ökukennslu. Einnig er rétt að skipa „Ferða- og umhverfisráð“ hliðstætt við Umferðarráð sem kemur reglulega fram í útvarpi með upplýsingar um umferð. „Ferða- og umhverfisráð“ kæmi á hliðstæðan hátt inn í dagskrá útvarps með upplýsingar og fræðslu um umgengni á ferðamannastöðum og hvernig best væri að dreifa ferðamönnum um landið til að jafna álagið á ferðamannastaðina.

Til að örva fólk til að vinna að umhverfismálum væri rétt að veita umhverfisverðlaun sem flestir ættu að geta unnið til, hvort sem væri sveitarfélög, landeigendur, félagasamtök, skólar eða stofnanir.

Í Evrópu eru umhverfismál ofarlega á baugi. Rætt er um mengun sem getur haft áhrif á loft, sjó, vötn og umhverfið sjálft. Til þess að örva sem flesta til að sinna þessum málum hefur Framkvæmdarstjórn Evrópusambandsins, í samráði við aðildarríki Evrópska efnahagssvæðisins, skipað Evrópudómnefnd sem mun skera úr um hvaða staður í Evrópu hlýtur Evrópsku ferða- og umhverfisverðlaunin. Til þess að geta unnið til verðlauna þurfa staðirnir sem keppa sín í milli að uppfylla ýmis skilyrði. Við Íslendingar segjum að við séum með hreint land, loft, sjó og vötn. Víða er þó pottur brotinn í þessum efnum sem auðvelt á að vera að kippa í lag með aukinni fræðslu og átaki í umhverfismálum.



## 4. Sérstaða hálendisins

Hálendi Íslands naut áður sjálfkrafa friðunar fyrir umferð vegna einangrunar. Nú er þar varla sá afkimi sem ekki er hægt að komast til á nútíma ökutækjum. Hálendið býr yfir mikilvægum auðlindum sem nýtast í þágu landbúnaðar, orkuvinnslu og ferðaþjónustu og verður því fyrir vaxandi álagi. Í seinni tíð hefur ferðum manna á hestum fjölgað og má sums staðar sjá talsverð landspjöll vegna þessa. Akstur utan vega er þar einnig áhyggjuefni.

Á miðhálendinu eru margir vinsælir ferðamannastaðir. Eignarréttur á hálendinu er víða óljós. Þess vegna er m.a. vandi að samræma ólík sjónarmið, s.s. náttúruverndar, landbúnaðar, orkumála og ferðaþjónustu.

Með þeirri vinnu sem þegar er hafin að skipulagi miðhálendisins munu þessi mál skýrast.

**Eignarréttur á hálendinu er víða óljós, en að lokinni yfirstandandi skipulagsvinnu munu þessi mál skýrast. Við alla ákvarðanatöku verður að taka tillit til ferðaþjónustunnar enda eru þar miklir fjárhagslegir hagsmunir í húfi.**

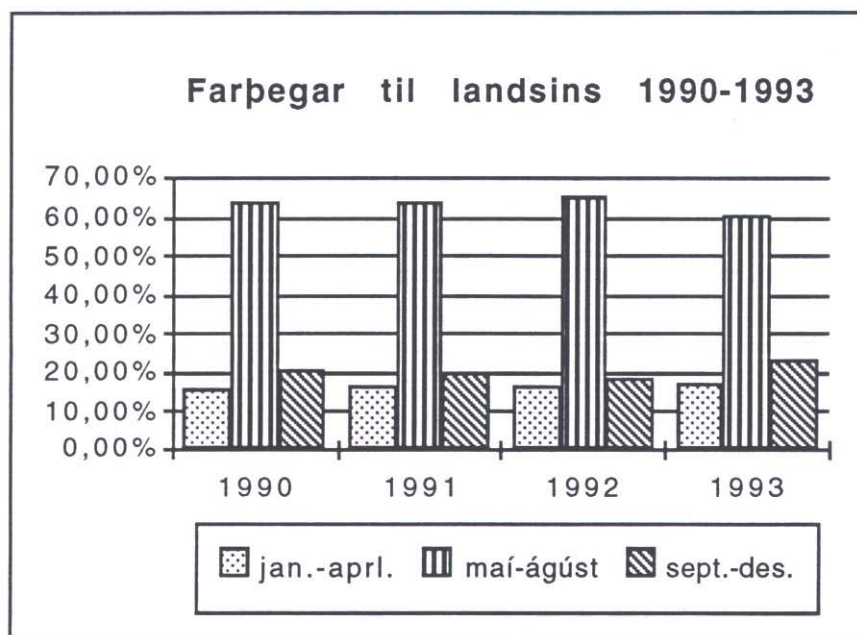
Að þeirri vinnu lokinni verður hægt að taka ákvarðanir um mannvirkjagerð.

Vert er að fihuga hvort ekki sé rétt að taka frá ákveðin svæði, sem nefnd væru „ósnotin víðerni“ (wilderness). Það eru óbyggðasvæði þar sem ákveðið verður að náttúran haldist án mannvirkja.

Nefna má landsvæði eins og norðurhluta Vestfjarða, Hornstrandir, Ódáðahraun og Tröllaskaga. Mannvirki geta sums staðar orðið til að spilla landsvæðum með tilliti til ferðaþjónustu.

Skoða þarf mun fleiri svæði með þetta í huga áður en ákvarðanir verða teknar í virkjunarmálum og um uppsetningu háspennumastra.

## 5. Samgöngubætur



Þótt lenging ferðamannatímans sé raunhæfari nú en áður, munu flestir ferðamenn koma til landsins yfir sumarmánuðina eftir sem áður og íslenskir ferðamenn eru einnig flestir á þeim tíma.

Unnið hefur verið markvisst að lagfæringu á vegum og flugvöllum með varanlegu slitlagi. Stofnvegakerfið hefur verið bætt. Brýr og vegir sem voru byggðir fyrir tugum ára hafa verið endurnýjaðir. Á næstu árum verður væntanlega haldið áfram þeirri stefnu sem mörkuð hefur verið, að koma bundnu slitlagi á hringveginn og laga tengivegi að þéttbýlisstöðum sem liggja utan hans. Með bættum samgöngum opnast möguleiki fyrir því að fjölga viðkomustöðum ferðamanna.

Ferjur eru hluti af samgöngukerfinu og nauðsynlegar til að tengja saman eyjar og byggðir. Þær gera ferðamönnum fært að skoða staði og landsvæði sem annars væri erfitt að heimsækja. Einnig gefa þær í sumum tilfellum kost á hringleið sem gerir ferðir um svæðið áhugaverðari. Til þess að ferjurnar nýtist sem best

**Bættar samgöngur eru ein af forsendum þess að unnt sé að taka á móti auknum fjölda ferðamanna.**

þarf að gera fleiri hafnarmannvirki þannig úr garði að hægt sé að aka bílum um borð í ferjurnar. Ísafjarðardjúp er gott dæmi um landsvæði þar sem ferja gæti nýst ferðamönnum betur ef hafnarmannvirki væru þannig að bílar gætu ekið um borð.



## 5.1 Áningarstaðir

Vegagerðin hefur á undanförunum árum útbúið áningarstaði við þjóðvegi landsins. Uppi eru áætlanir um að gera fleiri slíka. Þetta framtak er lofsvert.

Vegagerðin hefur ekki enn sem komið er sett upp salerni á áningarstöðum, og ekki eru uppi áform um það. Hins vegar væri ákjósanlegt að Vegagerðin setti upp og ræki hreinlætisaðstöðu á sumum áningarstaðanna.

Á mörgum áningarstöðunum eru bekkir, borð og landshluta- eða svæðisskilti með upplýsingum um vegi, þjónustu og afþreyingu. Út frá þessum áningarstöðum er kjörið fyrir heimaaðila að gera gönguleiðir að áhugaverðum stöðum í nágrenninu.

## 5.2 Tenging ferðamannastaða og héraða

Til að létta álaginu af vinsælustu ferðamannastöðunum væri æskilegt að byggja upp fleiri greiðfæra vegi að öðrum skoðunarverðum stöðum. Fara þarf þó með gát í slíkar framkvæmdir, því nýir vegir eða aukin umferð getur skaðað.

Dæmi um leið sem laga þarf er vegurinn frá Þingvöllum um Bláskógaheiði og Kaldadal meðfram Langjökli í Borgarfjarðardali. Yfir hásumarið er áætlað að fari um 10 til 20 langferðabílar á degi hverjum um Kaldadal samkvæmt upplýsingum sérleyfishafa. Jafnframt þyrfti að laga veginn um Uxahryggi niður í Lundarreykjadal, sem er sögufræg leið og tengist kristnitöku okkar Íslendinga árið 1000.

Stefna ber að því að fyrir árið 2000 verði kominn góður akvegur á milli Þingvalla og Borgarfjarðar, leiðina sem Vestlendingar og Vestfirðingar fóru til og frá Alþingi til forna. Það væri verðug gjöf til þjóðarinnar vegna afmælis kristnitökunnar.

Ferðamaður sem kemur frá Norður- eða Vesturlandi og ætlar á Suðurlandið á ekki að þurfa að fara um Reykjavík til að komast þessa leið á sæmilegum vegi. Sama má segja um ferðamann af Suðurlandi sem ætlar norður um.

Mikill fjöldi fólks dvelur í fríum sínum í orlofshúsum í Grímsnesinu, eða uppsveitum Biskupstungna, á Skeiðum eða í Borgarfirði. Með áður nefndum vegabótum og góðum vegi um Laugarvalladal (Lyngdalsheiði), gefst þessu fólki betri kostur á að ferðast út frá dvalarstað sínum og skoða áhugaverða staði í uppsveitum Borgarfjarðar eða fara t.d. á Langjökul og fyrir fólk í Borgarfirðinum að fara um uppsveitir Suðurlands.



Þá má nefna leiðina um Tröllaskaga þar sem margir áhugaverðir staðir eru. Með tengingu Siglufjarðar við Ólafsfjörð með jarðgöngum um Héðinsfjörð væri sú leið um 20 km í stað rúmlega 60 km. Með þessu myndaðist stórbrotin ferðamannaleið um norðurströnd Tröllaskaga sem er fagur og hrikalegur.

Einnig má nefna sem dæmi veginn um Hólssand í N-Þingeyjarsýslu og veginn á

**Óviðunandi er að vegir  
að vinsælum ferða-  
mannastöðum séu  
illfærir eða ófærir  
mestan hluta ársins.**

Reykjanesskaga, á milli Þorlákshafnar og Hafna. Þessir vegir hafa verið látnir mæta afgangi í uppbyggingu og viðhaldi.

Að vatnsmesta fossi Evrópu Dettifossi koma um 50 þúsund manns yfir ferðamanna-  
tímann og þurfa að keyra að hluta um niðurgrafinn moldarveg.

Jafnframt úrbótum á heiða- og fjallvegum, þarf að huga að þjónustu við þessa vegi. Þjónustustaðir á fjallvegum eru nú aðeins opnir frá um 15. júní fram í byrjun september. Ferðir á veturna um hálendið á jeppum og snjósleðum færast mjög í vöxt og það kallar einnig á þjónustu.



Ísland sem  
ferðamannaland



## 6. Rekstrarfyrirkomulag ferðamannastaða

Rekstur á ferðamannastöðum getur verið með ýmsu móti. Hér verða nefndir nokkur dæmi:

### A) Leiga til rekstraraðila.

Ferðamannastaði í eigu einkaaðila, ríkis eða sveitarfélaga, væri hægt að leigja út til aðila sem vilja koma þar upp þjónustu fyrir ferðamenn. Setja þyrfti skilyrði um að leigutaki sjái um eftirlit, viðhald og verndun staðarins. Dæmi um aðila sem gætu haft hag af slíkum rekstri eru ferðamálasamtök en þau starfa í nánum tengslum við sveitarfélög á hverjum stað.

### B) Gjaldtaka.

Margir ferðamannastaðir eru á friðlýstum svæðum eða stöðum þar sem ferðafélög eða Náttúruverndarráð hafa vörslu. Yfirleitt er gjaldtaka á þessum svæðum fyrir veitta þjónustu. Hluti af tekjunum er notaður til viðhalds og uppbyggingar svæðisins.

### C) Græn ferðamennska.

Í tengslum við rekstur upplýsingamiðstöðva mætti leggja áherslu á „græna ferðamennsku“ eða „ferðaþjónustu til frambúðar“ sem byggist m.a. á tengslum við íbúa næsta nágrennis. Heimamenn kynna sérkenni svæðisins, náttúru og sögulegar minjar. Svona starfsemi fellur að umhverfinu og eflir atvinnulíf, mannlíf og menningu svæðisins. Á staðnum er hægt að vera með kynningu á mat og drykk og gömlum vinnubrögðum eftir því hvort ferðamannastaðurinn er út við sjó eða inn til lands.

Græn (vistvæn) ferðamennska byggist á tilvist sveitanna, náttúrufari, atvinnuháttum og annarri menningu. Komið er á nánum tengslum við íbúana og dagleg störf þeirra og einnig við nýja atvinnustarfsemi sem fellur að því atvinnulífi sem fyrir er.

Um 1985 hófst vakning í Evrópu um vistvæna ferðapjónustu.<sup>1</sup> Þessi ferðamennska þróaðist m.a. vegna þrýstings umhverfisverndarhópa og aukinnar eftirspurnar og þarfa náttúruunnenda. Sá skilningur er á þessari ferðamennsku að mikill efnahagslegur og pólitískur ávinningur sé fólgin í umhverfisvernd. Nú er svo komið að innan ramma aðgerðaáætlunar Evrópusambandsins til eflingar ferðamálum á að taka sérstaklega á þessum þætti og er hann nefndur „ferðapjónusta til frambúðar“.

Með þessu ætlar Evrópusambandið að hvetja löndin innan þess til að setja fram stefnu og langtímaáætlun sem miðar að því að tryggja áframhaldandi efnahags- og félagsþróun sem virðir umhverfið og stofnar ekki í hættu náttúruauðlindum sem eru forsenda mannlífs.

Ætlast er til að hvert land verði með staðbundna þróunarstefnu sem miði að því að verða við kröfum nútímans án þess að stofna í hættu möguleikunum til að verða við kröfum komandi kynslóða.



FERÐAMÁLARÁÐ ÍSLANDS

<sup>1</sup>Evrópusambandið, aðgerðaáætlun um evrópsk ferða- og umhverfisverðlaun 1995.



## **7. Tillögur Verkefnisstjórnar**

### **fjármögnun - stjórnun - eftirlit**

Ýmsar leiðir eru til að fjármagna úrbætur á ferðamannastöðum. Til að stýra þeim leiðum þarf að gera heildaráætlun um úrbætur á ferðamannastöðum með forgangsörðun staða, kostnaðaráætlun og framkvæmdaáætlun.

#### **Fjármögnun**

Lögð er áhersla á að 20% af lögbundnu 10% gjaldi af vörusölu í fríhöfnum, um 40 milljónir á árinu 1994, renni til úrbóta á ferðamannastöðum árlega.

#### **Gjaldtaka**

Ekki er óeðlilegt að þeir sem mestra hagsmuna eiga að gæta, ferðamenn og ferðaþjónustuaðilar, kosti að hluta framkvæmdir og viðhald á ferðamannastöðunum. Ferðamenn sem vilja njóta þeirra staða sem mest áníðsla er á verða að leggja eitthvað af mörkum til að það sé hægt. Ef þjónusta er veitt á ferðamannastöðum þá greiði ferðamenn fyrir hana. Mótframlög frá hagsmunaaðilum í ferðaþjónustu þurfa að koma til meðan á atakinu í úrbótum á ferðamannastöðum stendur yfir.

#### **Stjórnun**

Lög og reglugerðir sem lúta að verndun ferðamannastaða verði endurskoðuð og samræmd.

Að stjórnun framkvæmda við úrbætur á ferðamannastöðum komi aðilar frá þeim stofnunum sem nú eiga fulltrúa í Verkefnisstjórn og einnig frá Náttúruverndarráði og Vegagerðinni. Þessir aðilar samræmi aðgerðir á ferðamannastöðum í samráði við sveitarfélög og ferðamálasamtök, undir forystu Ferðamálaráðs.

Framkvæmdaáætlun skal vera til tólf ára og endurskoðast á tveggja ára fresti.

#### **Eftirlit**

Skrifstofa Ferðamálaráðs sinni eftirliti með framkvæmdum og skili árlega skýrslu til samgönguráðuneytis um framkvæmdir liðins árs og ástand á ferðamannastöðum. Með hliðsjón af þeirri skýrslu skal endurskoða framkvæmdaáætlun, sé þess þörf.

Þegar búið er að byggja upp aðstöðu á ferðamannastöðum þarf að hafa eftirlit með ástandi mannvirkja og umhverfis. Þetta eftirlit mætti bjóða út til einstaklinga eða félagasamtaka sem fengju í hendur leiðbeinandi reglur.

## 8.0 Tillaga að framkvæmdaáætlun

Eins og segir í inngangi þessarar skýrslu er það fullyrt að náttúra landsins dragi flesta erlenda ferðamenn hingað. Þessu fylgir mikil áníðsla á fjölsóttu ferðamannastaði. Ekki hefur verið unnið markvisst að umbótum á þeim, þannig að nú er komið hættuástand á ýmsum ferðamannastöðum vegna landskemmda.

Verkefnisstjórn leggur til að gerð verði langtímaáætlun um úrbætur á ferðamannastöðum. Hún felur í sér að unnið verði í áföngum eftir kostnaðar- og framkvæmdaáætlun til nokkurra ára í senn.

Verkefnisstjórn ákvað að flokka ferðamannastaði í þrjá flokka eftir fjölda ferðamanna sem á þá koma.

1. Staðir í nágrenni Reykjavíkur og Akureyrar. Á þessa staði koma mjög margir ferðamenn sem eru í dagsferðum.
2. Fjölsóttir ferðamannastaðir sem eru undir miklu álagi.
3. Aðrir fjölsóttir ferðamannastaðir.

Vissulega eru margir aðrir staðir sem ætti að telja með en eru ekki nefndir í þessum áfanga.

Lagt er til að fyrsti áfangi, með kostnaðar- og framkvæmdaáætlun upp á um 210 milljónir króna, verði til 3ja ára. Kostnaður við þennan fyrsta áfanga væri þá um 70 milljónir á ári. Eftir þennan fyrsta áfanga væri tekinn fyrir næsti áfangi til svipaðs tíma. Eins er rétt að endurskoða hvern áfanga með ákveðnu árabili og þá geta nýir staðir verið teknir inn eða forsendum breytt.

Við ákvörðun á vali þessara staða var stuðst við ábendingar frá ferðamálafulltrúum. Í viðauka með þessari skýrslu koma fram ábendingar þeirra og þar eru upplýsingar um ýmsa aðra ferðamannastaði sem ekki eru teknir með í þessum áfanga.

Víða skortir þætti sem nútíma ferðamannastaðir þurfa að hafa, s.s. þjónustuhús, snyrtiaðstöðu, rothrær, vatnsöflun, stígagerð, göngubrýr, vegabætur, bílastæði, merkingar, sorphirðu og uppgræðslu.



FERÐAMÁLARÁÐ ÍSLANDS



## Flokkun staða, 1.0.

### Staðir í nágrenni Reykjavíkur, 1.1.

Reykjavík:	Kostnaður í milljónum	Bílastæði	Snyrting	Göngu-stígar.	Skilti/merki	Þjónustuhús
Mógilsá	7.5	x (Vegag. búið)	x	x	x	x
Kerið	4.0	x		x	x	
Laugarv.h.	3.5	x		x	x	
*Þingvellir						
Geysir	3.5			x	x	
Gullfoss	1.5			frágangur	x	
*Skálholt						
*Laugarv.						
*Laugarás						
*Minni Borg						
Krísuvíkur svæðið	12.0	x	x	x	x	x
Reykjanes-tá	3.0	x	x	x	x	
Ferðam.st. á Reykjanesi, s.s. Eldborg, Hafnir, Vogar og Garður	10.0					
*Bláa Lónið						
<b>Samtals:</b>	<b>45.000</b>					
+Áningar-st. Vegag.						

+Unnið samkvæmt skipulags- og framkvæmdaráætlun.

### Staðir í nágrenni Akureyrar, 1.2.

Akureyri	Kostnaður í milljónum.	Bílastæði	Snyrting	Göngu-stígar	Skilti/merki	Þjónustuhús
Laufás	2.5	X		X	X	
Goðafoss Fosshóll	8.0	X	X	X	X	
Dimmuborgir	6.5	X	X	X	X	X
Höfði	1.5	X		X	X	
Stóragjá	2.5	X		X	X	
Grjótagjá	2.0	X		X	X	
Hverasvæðið	5.1	X	(X)	X	X	
Leirhnjúkur	7.0	X	X	X	X	X
<b>Samtals:</b>	<b>34.600</b> 35,1					
Áningar-staðir Vegag.	Vegagerðin					



FERÐAMÁLARÁÐ ÍSLANDS

**Fjölsóttir ferðamannastaðir, 2.0.**

	Kostnaður í milljónum	Bílastæði	Snyrting	Göngu- stígar	Skilti/ merking	Þjónustuhús
Hraunfossar Barnafoss	12.3	X	X	X	X	(X)
Surtshellir/ Stefáns- hellir	3.0	X	(X)	X	X	
Reykholt	Unnið að	skipulagi				
Deildart. hver	2.0	X		X	X	
Dettifoss að austan	11.0	X	X	X	X	X
Landmanna laugar	12.5	X	X	X	X	X
Þórsmörk	2.5			X	X	(X)
Hveravellir	6.0	X	X	X	X	X
Askja	13.0	X	X	X	X	X
Kirkjub.kl.	Samkv.	skipulagi	staðarins.			
Þjóðgarður- inn í Jökuls- árgljúfri	Unnið er samkv. skipu- lagi NVR.	X	X	X	X	
Þjóðgarður- inn í Skaftafelli	Unnið er samkv. skipulagi NVR.	X	X	X	X	
Breiðamerki lónið	3.5	X		X	X	
<b>Samtals:</b>	<b>65.800</b>					

**Aðrir fjölsóttir staðir, 3.0.**

	Kostnaður í milljónum	Bílastæði	Snyrting	Göngu- stígar	Skilti/merk	Þjónustuhús
Aldeyjar- foss	4.5	X	X	X	X	(X)
Laka- svæðið	7.5	X	X	X	X	X
Eldgjá	5.3	X	X	X	X	X
Dritvík	6.5	X	X	X	X	(X)-
Látrabjarg	2.0	X		X	X	
Brunnar	2.0	X		X	X	X
Borgarvirki	3.5	X		X	X	(X)+
Dynjandi	2.5	X		X	X	(X)+
Arnarstapi	1.700			X	X	
Glanni í í Norðurá	1.7	X		X, göngu- leið að Lax- fossi.	X	
<b>Samtals:</b>	<b>37.200</b>					



## Samantekt á þessum flokkum.

Fjármagn í milljónum króna.

1.0 (1.1 Staðir út frá Reykjavík/1.2 Staðir út frá Akureyri)	90.0
2.0 Fjölsóttir ferðam.staðir, um land allt:	75.0
3.0 Aðrir fjölsóttir staðir:	45.0
Samtals:	210.0

## Tillaga um skiptingu fjárens.

1. áfangi	2. áfangi	3. áfangi
1.0: 30.0	30.0	30.0
2.0: 25.0	25.0	25.0
3.0: 15.0	15.0	15.0
Samtals á ári 70.0	70.0	70.0

Hluti af þessari upphæð er vegna bílastæða og er e.t.v. hægt að koma á samstarfi við Vegagerðina um framkvæmd á þeim.

Inn í þessa kostnaðaráætlun vantar tölur um framkvæmdir á Þingvöllum og í þjóðgördunum í Skaftafelli og Jökulsárgljúfrum. Þessir staðir eru með fjölsóttari ferðamannastöðum á landinu. Átla má að það vanti um helmingi hærri upphæð, fyrir þá staði eina. Samkvæmt upplýsingum þjóðgarðsvarða vantar um 32 milljónir í framkvæmdir í Skaftafelli og um 41 milljón í Jökulsárgljúfur.

### Lokaorð

Verkefnisstjórnin hefur lokið störfum með þessari skýrslu. Taka þurfti tillit til margra mismunandi sjónarmiða og samræma þau. Ljóst er að mikið fjármagn þarf að leggja í úrbætur í umhverfismálum á ferðamannastöðum til þess að þeir þoli það aukna álag sem fylgir vaxandi fjölda ferðamanna. Því fyrr sem brugðist verður við vandanum þeim mun meiri eru líkurnar á að hægt verði að koma í veg fyrir meiri skemmdir og laga þá ferðamannastaði sem nú þegar eru illa farnir.

*Ólafur B. Thorsdóttir*

*Þórunn Þórunn*

*Helga Haraldsdóttir*

*Andri Þorláksson*

*Andri Þorláksson*

## Heimildir:

Mat OECD á stöðu og framkvæmd umhverfismála á Íslandi, skýrsla frá júlí 1993.

Ferðamálaráð Ísland, Stefnumótun í markaðsmálum til ársins 2000, frá 1992.

Fjármálatíðindi 1993.

Hagtölur mánaðarins 1994.

Seðlabanki Íslands, Tölfræðideild, desember 1994.

Hagtölur landbúnaðarins 1994.

Evrópusambandið, aðgerðaáætlun um evrópsk ferða- og umhverfisverðlaun 1995.

Umhverfið, sérrit Umhverfisráðuneytið.

Ferðamálaráðstefnan 1994.

Ljósmyndir úr safni Ferðamálaráðs.



# Upplýsingar frá ferðamálafulltrúum.

Verkefnisstjórn óskaði eftir ábendingum frá ferðamálafulltrúum.

Í kjölfarið sendi Verkefnisstjórn öllum þingmönnum landsins bréf með ábendingum um þörfina fyrir aukið fjármagn á fjárlögum til framkvæmda á ferðamannastöðum.

Ábendingar komu frá þessum ferðamálafulltrúum:

Ferðamálafulltrúa Akraness.

Ferðamálafulltrúa Snæfellsness.

Ferðamálafulltrúa Vestfjarða.

Ferðamálafulltrúa V-Húnavatnssýslu.

Ferðamálafulltrúa Skagafjarðar.

Atvinnumálaskrifstofa Akureyrar.

Ferðamálafulltrúi Austurlands.

Ferðamálafulltrúi Suðurlands.

Ferðamálafulltrúi Suðurnesja.

## **Ferðamálafulltrúi Suðurlands:**

### **Hveragerði:**

1. Bæta þarf innkomu í Hveragerðisbæ, m.a. ljúka við hönnun gróðursvæðis við Breiðumörk frá Suðurlandsvegi að Hverahlíð.
2. Fegra hverasvæðið og leggja göngustíga um það. Unnið verði eftir skipulagi bæjarins.
3. Reykjamörk. Byrjað verði á að skipuleggja gróðurbelti meðfram götunni.

### **Laugardalshreppur-Laugarvatn:**

1. Úrbætur á frárennsli staðarins í Laugarvatn.
2. Leggja þarf göngustíga um skóginn upp frá tjaldstæðum og fjarlægja ónýtar girðingar.
3. Hlaða upp Vígðulaug, og ganga frá bökkum og bæta aðkomu.

### **Rangárvallahreppur:**

1. Hvanngil. Ein af "hálandismiðstöðvunum" í Friðlandi að Fjallabaki. Uppbygging þegar hafin.
2. Gaddastaðaflatir: Áframhaldandi uppbygging nýs tjaldsvæðis.
3. Foss, áningastaður fyrir hesta á Syðri-Fjallabaksleið. Lagfæra aðkomu, byggja upp snyrtiaðstöðu, gera göngustíga og lagfæra gamlar byggingar.

### **Skaftárhreppur:**

1. Lakagígar. Bæta þarf aðkomu að svæðinu með merkingu, laga slóða og gera göngustíga, vernda viðkvæman gróður og stjórna umferð á svæðinu. Vaxandi fjöldi ferðamanna sækir Lakasvæðið heim.
2. Eldgjá. Byggja vatnssalerni og hreinlætisaðstöðu. Nú er eitt þurrsalerni fyrir 5-10 þúsund manns.

### **Stokkseyrarhreppur:**

1. Tjarnarsvæðið. Bæta aðkomu, merkingar og göngustíga, s.s. um vatnasvæði Löngudæla og Hraunsár. Í athugun er að friða landið sem mest fyrir hrossabeit og gera gangandi fólki kleift að njóta fjölskrúðugs plöntu- og fuglalífs. Stærð svæðis er um 20 hektarar.
2. Tjaldsvæði. Framkvæmdir við tjaldsvæði vestan Stokkseyrar eru hafnar. Koma þarf upp snyrtingum og bæta aðkomuna að svæðinu. Jafnframt verði byggt upp útivistarsvæði í tengslum við fjöruna, sem þegar er vinsæl af ferðamönnum.
3. Þuríðarbúð. Viðhalda þarf og endurbæta sjóbúðina og umhverfi hennar. Hleðsla grjótgarða við sjóbúðina er á stefnuskrá, þar sem hlaðnir grjótgarðar eru eins konar tákn um byggingarlist íbúa á Eyrum gegnum aldirnar.



**Gnúpverjahreppur:**

1. Gjáin í Þjórsárdal. Bæta þarf aðkomu staðarins, merkja leiðir, gera göngustíga, koma upp snyrtingu og laga gróðurskemmdir.
2. Háifoss. Bæta aðkomu og leggja og merkja göngustíga. Laga gróðurskemmdir, því hann er mjög viðkvæmur vegna hæðar landsins yfir sjó og hallans.

**Austur-Landeyjahreppur:**

1. Gunnarshólmi. Lagfæra tjaldsvæði og koma upp gróðurbelti við það. Staðurinn mikið notaður fyrir ættarmót. Stærð svæðisins um 2,5 hektarar.

**Djúpárhreppur:**

1. Ægissíðuhellar eru móbergshellar, 12 að tölu, allir gerðir af manna höndum. Bæta þarf aðkomu og merkja leiðir, gera göngustíga og laga innganga í hellana.

**Austur-Eyjafjallahreppur:**

Verkum ekki raðað í forgangs röð, en þau helstu eru:

Við Dranginn þarf að lagfæra gömlu húsin og bæta aðkomu að þeim. Nauðsynlegt er að veita skólpi frá brunnum við Dranginn, girða svæðið og gera göngustíga og bílastæði við þjóðveginn. Drangurinn er þekktur ferðamannastaður og mikið auglýstur.

Seljavellir. Merkja þarf gönguleið frá tjaldsvæðinu inn á jökul og víðar um heiðina.

**Hvolhreppur:**

1. Bæta innkomuna inn í Hvolsvöll, s.s. gróðursetningu og hraðahindranir.
2. Bæta aðstöðu á tjaldsvæðinu s.s. hús til að matast í með þvottaaðstöðu, þurrkun og baðaðstöðu. Einnig þarf að merkja aðkomuna að tjaldsvæðinu.
3. Bjalli er klöpp í Hvolfsfjalli, sem er sögufrægur staður, ofan við Stórólfsfjall. Leggja þarf göngustíga í fjallið og setja upp útsýnisskífur ásamt því að setja upp skilti með sögulegum upplýsingum.

**Mýrdalshreppur:**

1. Dyrhólaey. Merkja gönguleiðir, gera göngustíga og laga gróðurskemmdir. Viðhalda eldri mannvirkjum og koma upp snyrtingum.
2. Reynisfjara. Bæta þarf aðkomu, merkja og gera göngustíga ásamt því að hlúa að gróðri. Uppbygging tjaldsvæðis á Görðum í Mýrdal tengist þessari uppbyggingu sem þarna er.

**Hraungerðishreppur:**

1. Félagsheimilið Þingborg. Bæta aðkomu, hlúa að gróðri og viðhalda mannvirkjum. Merkja gönguleiðir út frá staðnum. Á sumrin er starfræktur þar húsdýragarður , ullarvinnsla.σ. fl.

**Hrunamannahreppur:**

Álfaskeið er fagurt dalverpi í sunnanverðu Langholtsfjalli. Merkja þarf og lagfæra gönguleiðir ásamt að fegra og grisja skógarsvæðið. Brýnasta verkefnið er þó að koma upp útsýnisskífu á Langholtsfjall.



FERÐAMÁLARÁÐ ÍSLANDS



## Ferðamálafulltrúi Suðurnesja:

1. Gatnamót Þorlákshafnarvegur og Selvogsvegur. Vantar vegvísa til Krísuvíkur og Grindavíkur og svæðisskilti sem skýra leiðir til Ölfuss, Þrengsla og Suðurnesja. Æskilegt að koma upp áningarstað við þessi gatnamót.

2. Eldborg. Setja upp áningarstað og leggja göngustíg upp að Eldborg.

3. Krísuvíkurborg. Koma þarf upp áningarstað við bæinn Fitjar.

4. Selatangar. Bæta veg og setja upp áningarstað. Merkja gönguleiðir.

5. Krísuvík, Grænavatn. Einn af fáum aðgengilegum sprengigígum á landinu. Bæta þarf aðkomu, bílastæði og merkingar.

Við Kleifarvatn, Syðri-Höfða, er ákjósanlegur staður fyrir áningarstað. Gott útsýni yfir nágrennið.

Hverasvæðið. Laga þarf göngubrýr, bílastæði og snyrtingu.

Krísuvíkurkirkja. Mjög sérstök kirkja og eins svæðið í kring. Laga þarf aðkomuna að henni og gera bílastæði.

6. Vigdísarvellir. Gera þarf áningarstað, bílastæði og snyrtiaðstöðu. Skipuleggja þarf tjaldsvæði og merkja gönguleiðir.

7. Festarfjall. Gera þarf áningarstað með merkingum um staðinn.

8. Við Staðarberg er merkilegur ketill í sjávarmálinu, sem nefndur hefur verið "Brimketill". Ströndin þarna er mjög sérstök. Gera þarf bílastæði og leggja og merkja gönguleið niður að ströndinni.

9. Reykjanestá. Laga þarf og leggja akstursleið út á Reykjanes. Tilvalið væri að setja áningarstað undir Valahnúk. Hverasvæðið þarf að merkja, og bæta akstursleið um svæðið. Tveir eldgígar, Stampar, sem gott er að komast að en bílastæði vantar og merkja þarf gönguleiðina. Að Sandvík, þar þarf að laga aðkeyrslu.

10. Hafnaberg. Ágæt gönguleið er út á Hafnaberg, en bæta þarf aðstöðu fyrir göngufólk.

11. Básendar (Sandgerði). Merkja þarf og leggja gönguleiðir.
12. Grímshóll (á Stapa). Þar er útsýnisskífa en aðgengi slæmt. Það þarf að laga.
13. Seltjörn - Sólbrekkur. Veiði er í Seltjörn og Sólbrekkur eru ágætt útivistarsvæði. Þar vantar áningarstað.
14. Staðarborg (Vatnsleysuströnd). Þar vantar áningarstað, merkingar og bílastæði.



## **Ferðamálafulltrúi Akraness.**

**Langisandur:** Verið er að vinna að grjótvörn við Jaðarsbakka. Jaðarsbakkar standa fyrir ofan Langasand sem mikið er sóttur af ferðamönnum og heimamönnum til útivistar. Á hverju ári brotnar mikið úr bakkanum og sandurinn breytist stöðugt. Eftir að grjótvörn verður komin upp verður hægt að vinna að gerð ferðamannaparadísar á þessum stað.

**Miðvogur:** Mikið landbrot er í Miðvöginum. Áætlun er til um að loka eiði sem þar liggur og mynda þannig var gegn sjávargangi. Þarna er hægt að gera gott almenningss útivistarsvæði. Haustið 1994 var svæðið hannað, svo nú er hægt að vinna eftir því skipulagi.

Byrjað er að merkja gönguleiðir frá bænum um skógarreiti upp í Akrafjall. Þannig er hægt að stjórna því hvar ferðafólk fer og leiða það að markverðustu stöðunum án þess að ganga um viðkvæm svæði. Lögð verður áhersla á að koma fyrir bekkjum meðfram helstu umferðargötum bæjarins og einnig á útsýnissvæðum við sjóinn.

**Salernisaðstöðu** vantar á nokkur útivistarsvæði innan bæjarmarka. Salernisaðstöðu vantar í Garðalund sem mikið er notaður af heimamönnum og gestkomandi. Við Langasand vantar að koma upp baðaðstöðu.

**Innstavogsnes** er næturstaður margra fugla og er ríkt fuglalíf í Blautósnum. Þetta er ekki innan bæjarmarka Akraness en í nágrenni bæjarins.

## Ferðamálafulltrúi Snæfellsness:

**Eldborg í Hnappadal** er ein reglulegasta eldkeila hér á landi. Æ fleiri ganga leiðina frá Snorrastöðum niður að Eldborg. Leiðin frá Snorrastöðum er nokkuð vel afmörkuð. Öðru máli gegnir um leiðina upp Eldborgina. Hana er nauðsynlegt að lagfæra þannig að betur fari. Alltof víða hefur verið gengið upp borgina og á nokkrum stöðum er leiðin beinlínis hættuleg. Þá er gönguleiðin niður í borgina ekki á hvers manns færi. Mikilvægt er að koma í veg fyrir þá göngu með því að loka leiðum.

**Rauðamelsölkelda** í Eyjahreppi er þekktasta ölkeldan á Snæfellsnesi. Hún er skemmtileg fyrir ferðamenn að skoða, enda í ósnortnu og fallegu umhverfi. Dálítill spölur er að ganga frá akveginum. Á læk sem er á þeirri leið þarf að setja göngubrú. Einnig þyrfti að lagfæra stíginn í gegnum hraunið. Á sínum tíma var byggður skúr yfir ölkelduna, hann er nú hruninn og nauðsynlegt að fjarlægja það sem eftir er af honum. Merkingar vantar algerlega, en við ölkelduna þyrfti að vera skilti með upplýsingum og annað skilti sem vísaði veginn að henni niðri við þjóðveg.

**Arnarstapi** er víða þekktur fyrir sérstæð náttúrufyrirbæri. Vegna þess er þar talsverð gangandi umferð og liggur hún mest um "bakkana" frá höfninni og að "karlinum", Bárði Snæfellsáss. Það svæði er orðið niðurgengið, gróður hefur orðið fyrir umtalsverðum skemmdum og því mikilvægt að þarna sé gerður göngustígur og grædd upp þau sár sem hafa myndast. Þá er mikilvægt að íbúar og þjónustuaðilar á staðnum geri sér grein fyrir mikilvægi þess að hirða og snyrta umhverfi sitt af kostgæfni.

**Svalþúfa** þarfnast lagfæringa. Tugþúsundir ferðamanna ganga þar upp, líta yfir stórbrotna ströndina, Lóndrangana sem rísa þar upp og hlusta með andakt á frásögn af viðureign Kolbeins Jöklaskálds og Kölska. Illu heilli er aðstaða þar engin og gróður verður af þeim sökum fyrir skemmdum. Þarna þarf að gera göngustíg upp á þúfuna frá bílastæði sem hefur verið útbúið við veginn, uppi þarf að gera útsýnispall og setja upp spjald með nauðsynlegum upplýsingum. Gönguleiðina til baka má síðan setja að vestanverðu við stykkið sem þar er.

**Svæðið Undir Jökli**, frá Arnarstapa og að Gufuskálum, er mikil náttúruperla. Náttúran er sérstök og þarfnast nærgætni, aukin ásókn á þetta svæði hefur gert það að verkum að það hefur látið nokkuð á sjá og fyrir það þarf að komast áður en spjöll verða meiri. Meira hefur orðið um það að ferðamenn fari þar í stuttar göngur en á undanförmum árum, meðal annars þess vegna er mikilvægt að hefja merkingu gönguleiða á þessu svæði. Má þar m.a. nefna: Beruvík- Öndverðarnes - Skarðsvík - Saxhóll, Vatnsborg - Öndverðarnes, Hólahólar - Hrafnabjörg - Dritvík og jafnvel gönguleiðina Hólahólar - Dritvík - Svalþúfa - Arnarstapi.



**Í Ólafsvík** hefur ferðamennska að mestu byggst á ferðum á Snæfellsjökul og hringferðum með rútum fyrir jökul og yfir Fróðárheiði. Tjaldstæði er austan við bæinn. Það er nýlegt og nokkuð vel búið. Merkingar gönguleiða út frá tjaldstæðinu eru engar, úr því þyrfti að bæta.

**Nátthagar**, við suðurjaðar Berserkjahrauns, er sérlega skemmtilegt svæði til útivistar. Misstór vik eru inn í hraunið, allt frá plássi fyrir eitt tjald upp í nógu stóra bolla fyrir stórfjölskyldu. Lækur rennur þarna um nema í mestu þurrkum. Margir notfæra sér þessa aðstöðu sem náttúran býður upp á og koma þangað til helgardvalar. Engin hreinlætisaðstaða af neinu tagi er þarna, hvorki salerni né sorpflát. Vegarslóði liggur inn með hrauninu. Hann er að miklu leyti þar sem var gróið land. Mjög nauðsynlegt er að afmarka hann þannig að meiri spjöll hljótist ekki af.

**Við Selvallavatn** í Stykkishólmsbæ er gott útivistarland og ákjósanleg tjaldstæði frá náttúrunnar hendi. Um er að velja að tjalda við hraunkantinn eða á völlum austan við vatnið. Þetta notfæra margir sér, bæði fjölskyldufólk og unglingar. Engin aðstaða er þó á svæðinu, hvorki salerni né ruslafötur. Ástandið þarna er oft heldur bágborið, rusl og úrgangur í gjótum og eldstæði í grónu landi. Erfitt er að taka á málinu vegna þess að enginn sér sér hag í að sinna því.

**Helgafell** í Stykkishólmsbæ er fornfrægur staður. Þar var Guðrún Ósvífursdóttir jörðuð. Margir sækja leiði hennar heim og ganga síðan á fjallið í leit að óskastundinni. Þessar heimsóknir valda heimaþólki töluverðu ónæði. Til þess að komast að leiðinu þarf að fara yfir hlaðið á bænum og niður á milli gripahúss og kirkju. Dálítið brögð eru að því að rútunum sé ekið alveg að bænum, en ætlast er til að þeim sé lagt áður en þangað er komið. Bílastæðið er of lítið og illa afmarkað og rykbinda þarf afleggjarann að bænum. Þá er þörf á að koma upp salerni. Lagfæra þyrfti stíginn í fjallinu.

## **Ferðamálafulltrúi Vestfjarða:**

### **Ísafjarðarkaupstaður:**

#### **Tjaldstæði í Tungudal, forgangsraðað:**

1. Göngustígar um tjaldstæðið.
2. Slétta og jafna tjaldstæðið.
3. Útplöntun á gróðri.
4. Ljúka bílastæði.
5. Setja upp leiktæki.
6. Koma upp baðaðstöðu.
7. Aðstaða til losunar á skólpi frá húsbílum.

#### **Tjaldstæði við Framhaldsskóla Vestfjarða, forgangsraðað:**

1. Setja upp skjólveggi við vaska.
2. Koma upp salernisaðstöðu.
3. Setja upp leiktæki.

#### **Göngustígar, ekki forgangsraðað:**

- \* Ljúka lagningu göngustígs um Eyrarhlíð, frá Urðarvegi inn Tungudal fyrir botn hans og út Hnífa yfir í Holtahverfi.
- \* Merking áhugaverða staða og gönguleiða.
- \* Auka ferðamannamerkingar í bænum.

#### **Neðsti kaupstaður, ekki forgangsraðað:**

- \* Ljúka framkvæmdum við Tjöruhús.
- \* Taka til á hafnarsvæðinu.

### **Bolungarvík:**

1. Uppsetning á hreinlætisaðstöðu í Ósvör, sjóminjasafni, Bolungarvík. Þetta er vandaverk og kostnaðarsamt, þar sem mannvirki þurfa að vera í "takt" við umhverfið.
2. Bæta hreinlætisaðstöðu á tjaldstæðinu við íþróttamiðstöðina Árbæ. Um er að ræða aukna þjónustu við "húsbíla" s.s. fyrir þvott, losun á salernisúrgangi, skolp frá bílum, aðgang að rafmagni og fleira.
3. Koma upp hreinlætisaðstöðu og tjaldstæði í Skálavík.
4. Merkja gönguleiðir í Syðridal, Tungudal og Hlíðardal.
5. Koma upp útsýnisskífum í Óshólum og á Bolafjalli.



### **Flateyrarhreppur:**

1. Koma upp leiktækjum á tjaldstæðið.
2. Lagning göngustígs umhverfis lónið við tjaldsvæðið.
3. Koma fyrir merkingum við leifar hvalveiðistöðvarinnar á Sólbakka.
4. Koma upp merkingum við Kálfeyri.

### **Súðavíkurhreppur:**

1. Lagfæring á tjaldsvæði og hreinlætisaðstaða þar.
2. Útivistarsvæði á jörðinni Eyrardalur.

### **Suðureyrarhreppur:**

1. Uppbygging hreinlætisaðstöðu við tjaldsvæðið.
2. Uppbygging afþreyingar- og leiksvæðis í tengslum við tjaldsvæðið.
3. Uppbygging og merking göngustíga kringum "Lónið".
4. Uppbygging og merking göngustíga frá tjaldsvæði við "Lónið" að flugvallarenda.
5. Lagfæring á umhverfi bæjartjarnarinnar.
6. Gerð minnismerkis um sjómenn.
7. Endurbygging eldra húsnaðis fyrir ferðaþjónustu, tengda útgerð krókaleyfiskarla.



FERÐAMÁLARÁÐ ÍSLANDS

### **Táلكnafjarðarhreppur:**

1. Uppbygging á tjaldsvæðinu. Uppsetning leiktækja t.d. úr náttúrulegu efni, íslensku". Leiktæki úr rekaviði og uppröðun fjörusteina fyrir þrautaleiki, sem dæmi.
2. Merking gönguleiða. Mjög brýnt er að prestagatan úr Selárdal í Krossadal og að Sellátrum verði stikuð, svo og gönguleiðin um Miðvörðuheiði, úr Botni í Táلكnafirði að Haga á Barðaströnd. Nokkuð er um að hópar séu farnir að ganga þessar leiðir. Villugjarnt gæti verið á Miðvörðuheiðinni .

### **Hólmavík:**

#### **1. Tjaldsvæði.**

- \* Uppsetning á leiktækjum úr rekaviði.
- \* Uppsetning þurrkaðstöðu.
- \* Uppsetning þvottavéla o.fl. í nýja félagsheimilinu.
- \* Frágangur grillaðstöðu.
- \* Frágangur tenginga fyrir hjólhýsi og húsbíla.
- \* Frágangur bílastæða.
- \* Uppsetning hliðs úr rekaviði við inngang á tjaldstæðið.
- \* Gróðursetning trjáplanta í nágrenninu og í skjólgarða.
- \* Tenging tjaldstæðis við göngustíga í Kálfanesborgum.

#### **2. Göngustígar, áningarstaðir og merkingar úr rekaviði.**

- \* Frágangur og merking göngustíga í Kálfanesborgum.
- \* Merking gönguleiða við Stakk og víðar.
- \* Uppsetning borða og bekkja, úr rekaviði, í og við þéttbýlið.
- \* Frágangur umhverfis minnisvarða um Stefán frá Hvítadal.
- \* Merking eyðibýla, örnefna og kennileita.

#### **3. Þiðriksvalladalur.**

- \* Lagfæring á vegi fram dalinn.

#### **4. Hreinsun umhverfisins.**

- \* Frágangur málargryfja á Kálfanesflóa.
- \* Endurskipulagning og hreinsun í Réttarvík við Víðidalsá.

#### **5. Viðhald gamalla bygginga.**

- \* Könnun á möguleikum á endurbyggingu Skeljavíkurbæjarins.
- \* Undirbúningur að gerð varðveisluskipulags fyrir "Plássíð", gamla miðbæinn.



### **Pingeyrarhreppur:**

1. Bæta aðstöðuna á tjaldsvæðinu á Pingeyrarodda, s.s. leiktæki, grillaðstöðu.
2. Gera göngustíga að og frá tjaldsvæðinu og um næsta nágrennið. Gera gönguleið niður í fjöru. Gönguleið upp í hlíðar Sandafells og þaðan út í reit Skógræktarfélags Dýrafjarðar.  
Merkja og lagfæra gönguleið að gamalli námu í Meðaldal.  
Merkja gönguleið úr Dýrafirði yfir í Arnarfjörð. Fara úr Göngumannsdal í Kirkjubólsdal yfir í Tjaldanesdal.

## Ferðamálafulltrúi V-Húnavatnssýslu:

### Vatnsneshringurinn.

1. **Merkingar við Hamarsrétt.**
2. **Merkingar við Hindisvík.** Selalátur og þekktur áningarstaður, sérstaklega meðal erlendra ferðamanna.
3. **Hvítserkur.** Viðhald á leið niður í fjöruna.
4. **Borgarvirki.** Aðkomu þarf að bæta, s.s. veg og bílastæði. Leggja þarf göngustíg upp að innganginum inn í virkið, og gera leiðina þægilegri fyrir eldra fólk með handriði á verstu köflunum. Inni í virkinu er mikið af grjóti sem ekki tilheyrir sögulegum minjum, það þarf að fjarlægja. Grjótið skyggir á rústirnar sem þar eru.
5. **Kolugljúfur** verður æ vinsælli áningarstaður. Þar vantar upplýsingaskilti um sögu staðarins og jarðfræði.
6. **Skarðshver** við bæinn Skarð. Niðri í fjörunni er uppspretta hveravatns. Athugandi væri að gera þarna skemmtilegan baðstað. Aðkoman er mjög erfið yfir girðingar að fara og niður brattan bakka. Koma þarf upp göngutröppum yfir girðingar og tröppum niður í fjöruna.
7. **Illugastaðir** eru sögufrægur bær og standa enn rústir smiðju Natans Ketilssonar. Bæjarstæði fagurt, mikið fuglalíf og selir sjást þar oft. Hjá Auðbjörgu, húsfreyju, á staðnum, er töluvert safn af áhugaverðum gripum. Hún er einnig mjög fróð um sögu staðarins og tilbúin að miðla henni til gestkomandi. Koma þarf upp skilti sem segir til um leiðir og söguleg örnefni. Einnig þyrfti að aðstoða Auðbjörgu í að koma upp sýningarskáp fyrir þá muni sem hún á.
8. **Aðrir staðir fyrir utan Vatnsneshringinn eru t.d.:**  
**Bjarg í Miðfirði**, fæðingarstaður Grettis Ásmundar-sonar. Það vantar merki sem sýnir hvar minnismerkið um Ásdísi, móður Grettis, er. Gera þarf stæði fyrir rútur og setja göngutröppur yfir girðingu.  
**Arnarvatnsheiði** er útivistar- og náttúruskoðunarsvæði. Aðstöðu við skála sem þarna eru þarf að laga, gera tjaldsvæði, bæta salernisaðstöðu, merkja gönguleiðir og akstursleiðir.



## Ferðamálafulltrúi Skagafjarðar:

1. **Drangey.** Mikið álag er á gróðri og jarðvegi þar sem uppgangan er. Laga þarf uppgönguna með tröppum og handriði.  
Koma þarf upp snyrtingu í eygni.

Á Reykjum á Reykjaströnd er unnið að úrbótum fyrir ferðamenn, bæði þá sem ætla út í Drangey og eins þá sem ætla að ganga um svæðið og fara í "Grettislaug". Vinna þarf að betri hafnaraðstöðu fyrir bátinn út í eyna, einnig aðstöðu fyrir daggesti og þá sem eru að bíða eftir ferjunni. Gera þarf vegabætur frá Reykjum og niður að höfninni, vatnslögn að snyrtingu og merkingar um staðinn, söguna og gönguleiðir.

2. **Örlygsstaðir.** Leggja þarf göngustíg frá vegi að rústunum og girða fyrir búsmala. E.t.v. þarf að endurhlaða garðinn sem notaður var sem vörn í bardaganum.

3. **Gröf á Höfðaströnd.** Mjög merkur staður, en fáir virðast vita af honum. Bæta þarf aðkomu að staðnum.  
Nú þarf að fara í gegnum þrjú hlið, vaða yfir óbrúaðan læk og ganga yfir tún til að komast að kirkjunni. Leggja þarf veg í samráði við landeigendur og koma upp pípuhliði og brúa lækinn.



FERÐAMÁLARÁÐ ÍSLANDS

## **Frá Ferðamálasamtökum Eyjafjarðar og Akureyrarbæ:**

### **Stutt samantekt um stöðu umhverfismála í Eyjafirði.**

Í heild sinni má segja að engir staðir eða svæði á Eyjafjarðarsvæðinu liggi undir skemmdum af völdum ferðamanna, enda svæðið að stærstum hluta láglent og vel gróið og þolir því talsverða umferð fólks.

Öll uppbygging á aðstöðu fyrir ferðafólk snýst því um það að bæta það sem fyrir er, gera svæði og staði aðgengilegri og auka aðdráttarafl þeirra, jafnhliða því að ferðafólk njóti útivistarinnar betur.

Það eru einkum þrír aðilar, sem á undanförmum árum hafa komið að þessari uppbyggingu fyrir svæðið í heild sinni, en það eru Ferðafélag Akureyrar, Ferðamálafélag Eyjafjarðar og Skógræktarfélag Eyfirðinga. Auk þessa að hafa einstök sveitarfélög víða staðið myndarlega að uppbyggingu sem og einstakir hagsmunaaðilar.

### **Félagasamtök:**

#### **Ferðafélag Akureyrar:**

Ferðafélagið hefur einkum beitt sér fyrir uppbyggingu á Glerárdal, með stikun gönguleiða, byggingu göngubrúa og útgáfu korts af svæðinu.

#### **Ferðamálafélag Eyjafjarðar.**

Ferðamálafélagið hefur m.a. staðið að útgáfu bæklinga á ensku um Eyjafjarðarsvæðið.

#### **Skógræktarfélag Eyfirðinga.**

Fjöldmörg verkefni eru á stefnuská Skógræktarfélags Eyfirðinga er miða að því að gera skógræktarsvæði aðgengileg útivistarfólki. Eftirfarandi listi barst frá félaginu í því sambandi.

Vaðlareitur: Leggja þarf göngustíga frá helstu bílastæðum, koma upp merkingum á bílastæðum og bæta aðgengi að fjörunni, sem er nú eina náttúrulega fjaran innan Oddeyrartanga.

Garðsárreitur: Bæta bílastæði og merkingar.

Bjarnarreitur: Opna svæðið með hliði eða tröppum.

Leyningshólar: Endurbæta akstursleiðina um Hólana. Leggja þar u.þ.b. 1 km vatnslögn inn á svæðið og koma bar upp snyrtingum. Þá skortir mjög allar merkingar og göngustíga.

Botnsreitur: Gera bílastæði og opna svæðið með hliði eða tröppum.



Kjarnaskógur, Naustaborgir, Hamraborgir og Eyrarlandsháls: Ítarlegar framkvæmdaáætlanir eru til fyrir þessi svæði.

Laugaland á Þelamörk: Bæta þarf aðgengi frá hótelinu og að skógræktarsvæðinu. Merkja gangbraut yfir þjóðveginn.

Hánefsstaðir í Svarfaðardal: Vinna þarf framkvæmdaáætlun fyrir svæðið, sem m.a. tekur til stígagerðar, leiktækja, fræðslustíga og tjaldsvæðis.

### **Sveitarfélög/hagsmunaaðilar.**

Ekki liggur fyrir verkefnalisti frá sveitar- og bæjarfélögum nema frá Akureyri, né heldur frá hagsmunaaðilum.

### **Akureyri.**

Eftirfarandi verkefni eru í vinnslu hjá Umhverfisdeild Akureyrarbæjar til eflingar útivist í Eyjafirði.

#### **1. Merkingar:**

**a. Kort yfir útivistarsvæði:** Verið er að útbúa kort yfir eftirtalin útivistarsvæði; Krossanesborgir, Kjarnaskóg, Nausta- og Hamraborgir, Rangárskóg, Glerárdal og óshólma Eyjafjarðarár.

**b. Upplýsingar um útivistarsvæði:** Jarðfræði, gróðurfar, fuglalíf, söguminjar o.fl.

#### **2. Stígagerð:**

Stígagerð skv. skipulagi á öllum útivistarsvæðum.

#### **3. Útgáfa bæklinga.**

Bæklingar um lögsagnarumdæmi bæjarins; útivistarmöguleika, menningu, atvinnulíf og þjónustu.

#### **4. Tjaldsvæði.**

Fyrir dyrum liggur uppbygging tjaldsvæða. Kostnaðaráætlun er til fjögurra ára og hljóðar upp á 30 - 50 milljónir króna.

#### **5. Áningarstaðir (bílastæði):**

Gerð áningarstaða (bílastæða) út frá stofnbrautum þannig að aðgengi að útivistarsvæðum bæjarins verði auðveldara. Skipulagsuppdráttir eru þegar til yfir Krossanesborgir, óshólmasvæði Eyjafjarðarár, Kjarnaskóg og Nausta- og Hamraborgir.

#### **6. Náttúrugripasafn.**

Áform um gestastofu (visitors center), þar sem ferðamenn fá upplýsingar um náttúrufar og náttúruvernd í Eyjafirði.

#### **7. Hafnarmál - strandlengja.**

Áform eru um uppbyggingu skemmtibátahafnar í Hofsbót, úrbætur á Torfunesbryggju vegna skemmtiferðaskipa, aðstaða fyrir seglbrettasport við

Höfnarsbryggju, aðstaða fyrir Siglingaklúbb Akureyrar vegna siglinga, aðstaða fyrir fjarstýrða báta og aðstaða vegna sæsleða.

#### **8. Lystigarður Akureyrar.**

Lystigarðurinn þarf að gefa út myndarlega plöntuskrá, sem er aðgengileg fyrir aðmenning og auk annarrar útgáfustarfsemi. Einnig þarf garðurinn að láta vinna nýtt aðgengilegt garðkort.



## **Þjóðgarðurinn í Jökulsárgljúfrum.**

### **Ásbyrgi:**

Vinna þarf að áframhaldandi uppbyggingu á stóra tjaldsvæðinu. Fjölga þarf snyrtingum, koma fyrir aðstöðu fyrir húsbíla til að losa ferðaklósett, koma upp fleiri leiktækjum, hlaða upp grillaðstöðu, setja upp bekki og borð, setja upp kamar inni í Botni Ásbyrgis, og stækka bílastæði við þjónustumiðstöðina.

### **Vesturdalur:**

Aðaluppbyggingin verður í Ásbyrgi. Þar vantar þó kamar, skýli fyrir göngufólk, bekki, borð og grillaðstöðu.

### **Göngutjaldsvæði við Dettifoss:**

Skoða þarf þá aðstöðu. Þeir sem þar gista nota snyrtinguna og ruslatunnurnar við bílastæði, sem er í nokkurri fjarlægð þar frá. Bæta þarf við kamri á bílastæðið við Dettifoss.

### **Göngustígar:**

- Lagfæra seinni hluta leiðar að Rauðhólum, afmarka og malbera.
- Afmarka og malbera hringleið frá Rauðhólum sem fer um Hljóðakletta.
- Gamli vegurinn niður í Hólmatungur sem er allur sundurgrafinn en notaður sem göngustígur. Mjög stórt verkefni.
- Brekkan norðan við Hólmárfossa, tréþrep.
- Að auki eru mörg smærri verkefni til staðar, s.s. í Hljóðaklettum, að Karli og Kerlingu, í Ásbyrgi og víðar.
- Lengri gönguleiðir, sbr. milli Vesturdals og Hólmatungna, þarf að endurbæta á næstu árum. Erfitt er að koma þangað hentugu efni og tækjakostur af skornum skammti til að vinna við þær endurbætur. Möguleiki er að flytja efnið að vetri til á snjósleða eða á dráttarsleða.

### **Skilti og merkingar:**

- Það vantar endingargóð upplýsingarskilti á bílastæðin í Ásbyrgi, við Hljóðakletta, í Hólmatungum og við Dettifoss. Þessi skilti þurfa að vera með góð kort, upplýsingar um gönguleiðir og sérstakar viðkvæmar náttúruminjar og umgengnisreglur.
- Eins vantar skilti við þjóðgarðsmörk að sunnan og norðan.

**Vegir:**

-Vegir innan þjóðgarðsins eru mismunandi góðir og margir eru mjög vondir og alls ekki færir hvaða bílum sem er. Bundið slitlag var sett á veginn inn í Ásbyrgi (3 km) og vegurinn frá þjóðvegi og suður í Vesturdal (13 km) var lagfærður fyrir þremur árum. Vegurinn frá Vesturdal og suður að Dettifossi (25 km) er mjög slæmur og á takmörkum að hann sé fær litlum bílum. Ekkert hefur verið unnið að endurbótum á honum síðan hann var lagður 1980 utan venjubundinna vorlagfæringa. Afleggjarinn að Hafragilsfossi (2 km) er aðeins fær jeppum. Það ættu að vera sjálfsögð mannréttindi að vegir þjóðgarðsins væru færir öllum bílum. Lítið fjármagn hefur verið til skiptanna úr svokölluðum fjallvegasjóði sem þessir vegir heyra undir.

**Bílastæði:**

-Stækka þarf bílastæðið í Botni Ásbyrgis. Það verður ekki gert öðruvísi en að ryðja í burtu trjám. Eins þarf brátt að huga að stækkun bílastæða við Hljóðakletta og í Hólmatungum.

**Gestastofa:**

-Í framtíðinni er stefnt að því að í þjóðgarðinum rísi gestastofa. Þar yrði hugsanlega um að ræða samstarfsverkefni Náttúruverndarráðs, Landgræðslunnar og Skógræktarinnar.



FERÐAMÁLARÁÐ ÍSLANDS



## **Ferðamálafulltrúi Austurlands:**

**Húsey, Tunguhreppi.** Koma upp litlu tjaldsvæði með snyrtingu fyrir það og daggesti sem koma til að skoða náttúrulífið.

**Flúðir, Tunguhreppi.** Sölumarkaður, eingöngu með handunnar vörur frá um 60 aðilum á Austurlandi. Þar vantar snyrtingu og e.t.v. lítið tjaldsvæði.

**Stóruð, Hjaltastaðarhreppi.** Ein af náttúruperlum landsins. Vantar skipulag yfir stígagerð, merkingar, eftirlit og upplýsingar til ferðamanna um svæðið.

**Atlavík, Vallahreppi.** Það hefur sýnt sig á síðustu árum að tjaldsvæðið í Atlavík er of lítið og stækkunarmöguleikar ekki miklir. Því hefur farið fram hönnun á nýju tjaldsvæði á öðrum stað í skóginum. Ekki hefur þó fundist fjárhagslegur grundvöllur fyrir framkvæmdum ennþá. Ef af þessu yrði nýttist Atlavíkin betur sem útivistarsvæði í framtíðinni með ýmsum möguleikum.

**Hallormsstaður, Vallahreppi.** Unnið er markvisst að merkingu gönguleiða um skóginn. Nauðsynlegt er að vinna kort eða bækling um skóginn.

**Reyðarfjörður, Reyðarfjarðarhreppi.** Samkvæmt aðalskipulagi er gert ráð fyrir að tjaldsvæðið stækki um helming. Með þessari stækkun má ætla að aðstaða skapist til að auka þjónustu á tjaldsvæðinu.

**Breiðdalsvík, Breiðdalshreppi.** Gestafjöldi var um 24.000 sumarið 1994. Merkja þarf gönguleiðir, koma upp snyrtingum, fjarlægja girðingar, rusl og bílhæ. Byggja þarf upp tjaldsvæði.

**Stöðvarfjörður, Stöðvarfjarðarhreppi.** Merkja þarf gönguleiðir og fjarlægja rusl, girðingar og bílhæ.

### **Staðir í A-Skaftafellssýslu:**

**-Skaftafell,** vantar hreinlætisaðstöðu og göngustíga.

**-Ingólfshöfði,** vantar hreinlætisaðstöðu og göngustíga.

**-Jökulsárlón,** vantar hreinlætisaðstöðu, tjaldstæði og bílastæði.

**-Skálafellsjökull,** vantar hreinlætisaðstöðu og þarf að fjarlægja gamla rotþró.

**-Höfn,** vantar göngustíga við ströndina og við Ósland. Í Þjónustumiðstöðinni þarf að bæta salernisaðstöðu.

## **Önnur verkefni, almennt:**

### **Vegir:**

- Gera þarf úttekt á slóðum og loka þeim sem eru óþarfar.
- Vegabætur frá Borgarirði til Loðmundarfjarðar. Ath. með að moka af veginum viku áður en umferð er hleypt á hann, til að þurrka hann.
- Vegabætur í Laugavalladal.
- Vegabætur frá Hafrahvömmum að Brúarjökli austan Grágæsadals.
- Bílastæði við Hvannagil í Njarðvík.
- Útskot við Streitishvarf, í Kambanesskriðum, í Vattarnesskriðum og við uppgönguna að Hengifossi.

### **Merkingar:**

- Vegamerkingum á fjallaslóðum er mjög ábótavant.
- Merkingar við Kjarvalshvamm.
- Eyjólsstaðaskógur, tenging við þjóðveg.
- Galtastaðir fram, tenging við þjóðveg.
- Sænautasel, tenging við þjóðveg.
- Djárnadís við Rauðuskriður hjá Djúpavogi.
- Bóndavarða í Djúpavogi.
- Streitishvarf.
- Kambanes.
- Saxi í Stöðvarfirði

### **Salernisaðstaða:**

- Við gönguleiðina um Lónsöræfi.
- Við gönguleiðir á Gerpissvæðinu.
- Við Hvanngil á leiðinni til Borgarfjarðar.
- Í Laugavalladal.
- Í Hallormsstaðaskógi, endurbætur.
- Djúpavogi, snyrting fyrir almenning.
- Við Streitishvarf.

### **Gönguleiðir:**

- Gera þarf þær aðgengilegri og merkja þær eftir erfiðleikastuðli.
- Snæfell - Eyjabakkajökull - Lónsöræfi.
- Gerpissvæðið.
- Stórurð af Vatnsskarði.
- Um Kækjuskörð.
- Á Snæfell.
- Um Hjálpleysu.



-Um Hallormsstaðaháls.

-Milli Borgarfjarðar og Seyðisfjarðar.

-Reiðgata milli Kolstaðagerðis og Eyvindarárdals.

-Staðarskarð, Stöðvarskarð, Lónsheiði, Streitishvarf.

**Tjaldsvæði:**

T.d. í Laugavalladal þarf að skipuleggja tjaldsvæði.

**Völvuleiði:**

Tekinn verði saman fróðleikur um völvuleiði á Austurlandi og þau merkt.

Völvuleiði munu vera á eftirtöldum stöðum:

-Flugustöðum, Þorgrímsstöðum, Tungufelli, Kambaskriðum, Hólmahálsi og víðar.

