



FERÐAÞJÓNUSTA Í TÖLUM

– Mars 2026

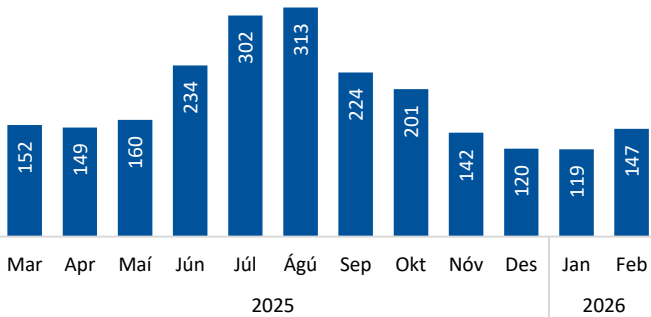
Erlendir farþegar frá Íslandi um Keflavíkurlugvöll

Brottfarir erlendra farþega mars 2025 – febrúar 2026¹

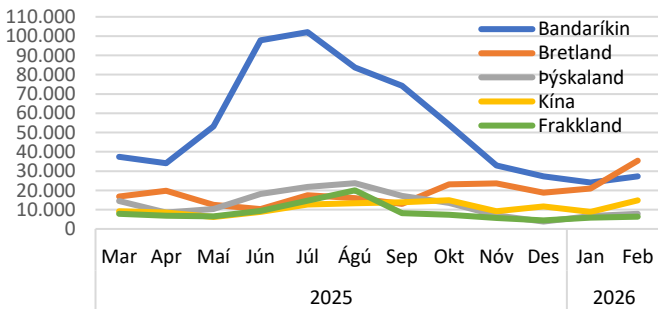
	% af brottförum	Fjöldi	Breyting síðustu 12 mánuði*
Alls		2.264.090	0,7%
<i>10 stærstu þjóðernin (72.5% af heild)</i>			
Bandaríkin	28,6%	647.835	2,4%
Bretland	10,1%	227.691	-7,6%
Þýskaland	6,8%	153.001	9,0%
Kína	5,8%	131.983	35,2%
Frakkland	4,6%	103.020	6,9%
Ítalía	4,1%	93.503	-4,8%
Kanada	3,6%	80.744	5,5%
Pólland	3,5%	79.475	-24,8%
Spánn	3,3%	73.854	2,2%
Danmörk	2,3%	51.351	-7,9%

*Samanburður tekur mið af tímabilinu mars-febrúar 2024-25/2025-26.

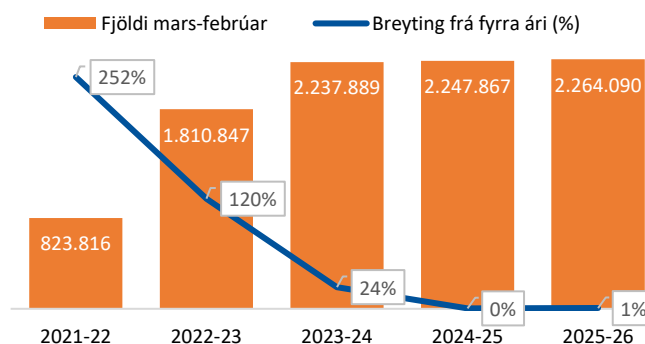
Brottfarir eftir mánuðum (⁰⁰⁰)¹



Brottfarir eftir mánuðum – Fimm stærstu þjóðernin¹



Brottfarir erlendra farþega 2021-2026¹



Tilgangur Íslandsferðar, dvalarlengd erlendra ferðamanna

Megintilgangur mars 2025 – febrúar 2026²

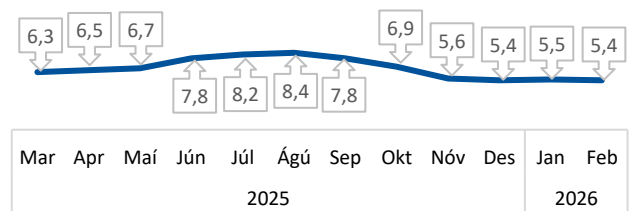
	% af brottförum	Fjöldi*
Frí	92,4%	2.092.019
Heimsókn til vina/ætt.	2,6%	58.866
Heilsutengt, nám o.fl.	2,2%	49.810
Viðskiptatengt	1,3%	29.433
Dvöl án gistingar	1,5%	33.961

*Fjöldatölur eru uppreiknaðar út frá talningum á Keflavíkurlugvelli.

Dvalarlengd ferðamanna mars 2025 – febrúar 2026²

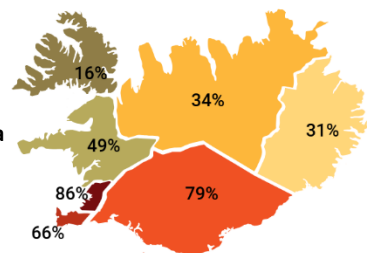
	Meðalfjöldi gistingu
Meðaldvalarlengd	7,1
Bandaríkin	6,2
Bretland	4,9
Þýskaland	9,6
Kína	5,9
Frakkland	9,2
Ítalía	7,6
Kanada	6,7
Pólland	7,1
Spánn	8,2
Danmörk	7,0

Dvalarlengd (nætur) ferðamanna eftir mánuðum²

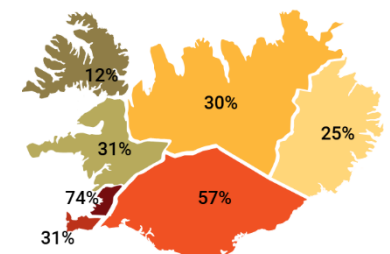


Hvaða landshlutar heimsóttir og í hvaða landshluta gist

Hvaða landshluta heimsóttu erlendir ferðamenn – % þeirra sem heimsóttu landshluta mars'25 – febrúar '26²



Í hvaða landshluta gistu erlendir ferðamenn – % þeirra sem gistu mars '25 - febrúar'26²



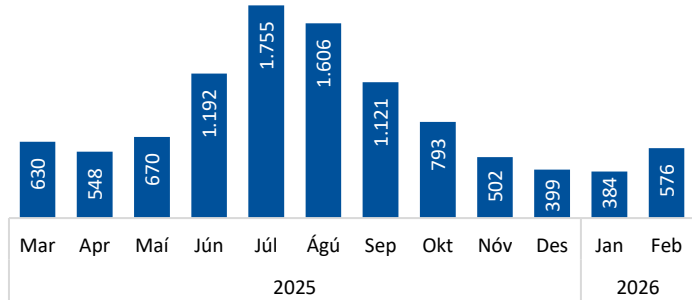
Skráðar gistinætur 2025-2026

Gistinætur eftir tegund gistingar mars 2025 – febrúar 2026³

	% af gistinóttum	Fjöldi gistinóttanna	Breyting síðustu 12 mán. ⁴
Gistinætur alls*		10.176.893	9,1%
Hótel	53,6%	5.450.566	3,6%
Gistiheimili	9,4%	956.196	-21,0%
Önnur gisting	37,0%	3.770.131	31,8%

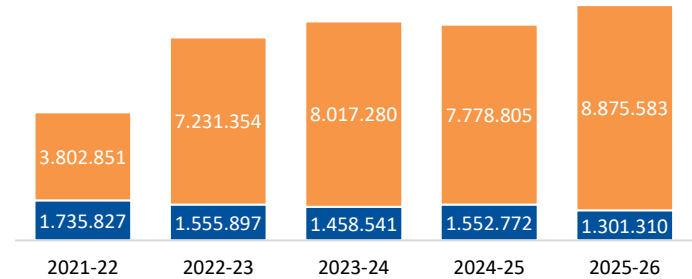
*Gistinætur Íslendinga og útlendinga.

Skráðar gistinætur ('000)* eftir mánuðum³



Gistinætur á skráðum gístistöðum (mars-febrúar)³

■ Íslendingar ■ Útlendingar



Hótelgistinætur⁰

Gistinætur á hótélum mars 2025 – febrúar 2026³

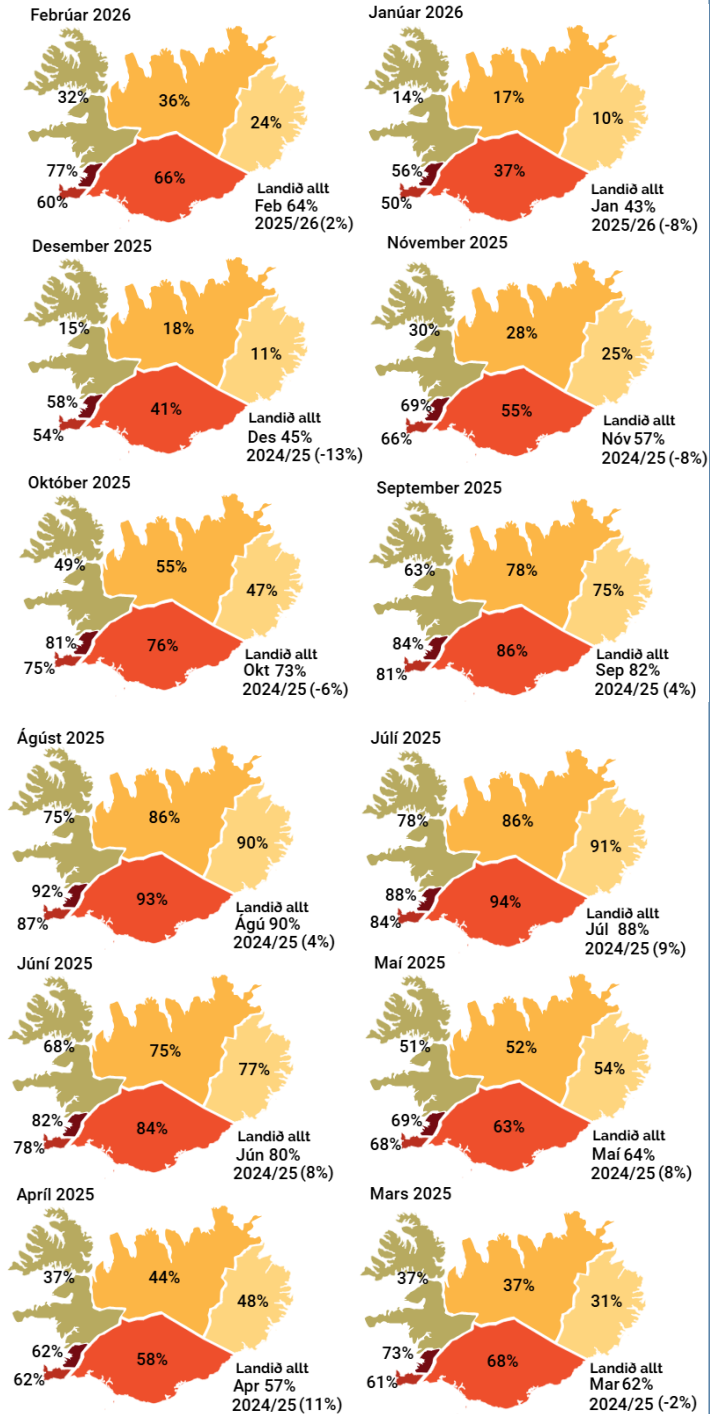
	% af hótél-gistinóttum	Fjöldi gistinóttanna	Breyting síðustu 12 mán. ⁴
Hótelnætur alls*		5.450.566	3,6%
Bandaríkin	27,6%	1.504.756	-0,1%
Bretland	10,9%	592.804	-2,9%
Ísland	10,5%	568.427	-29,3%
Þýskaland	7,5%	409.630	12,4%
Kína	6,9%	376.575	56,7%

*Gistinætur fimm stærstu þjóðerna voru 63,4% af hótélgistinóttum.

Herbergjanýting á hótélum mars 2025 – febrúar 2026³

	Landið allt		Höfuðborgarsvæðið	
	Nýting	Breyting á 12 mán. ⁴	Nýting	Breyting á 12 mán. ⁴
Mar'25	62,4%	-1,7%	73,2%	-3,8%
Apr'25	56,6%	10,8%	62,0%	5,3%
Mai'25	63,7%	8,1%	69,1%	7,6%
Jún'25	79,8%	8,1%	81,6%	4,3%
Júl'25	88,0%	8,6%	87,7%	8,0%
Ágú'25	89,9%	4,4%	92,2%	3,4%
Sep'25	81,6%	3,6%	84,4%	2,1%
Okt'25	72,5%	-6,1%	80,7%	-6,6%
Nóv'25	57,0%	-7,8%	69,4%	-8,1%
Des'25	45,3%	-12,7%	57,7%	-18,5%
Jan'26	43,0%	-8,3%	56,2%	-9,6%
Feb'26	64,0%	1,9%	76,8%	1,5%

Herbergjanýting á hótélum eftir landshlutum³



Heimildir

¹Ferðamálastofa og Isavia: Brottfarartalningar á Keflavíkurlugvelli 2021-2026 eftir þjóðerni. Talning er gerð meðal farþega á leið úr landi áður en komið er inn á brottfararsvæði og ber að túlka með þeim fyrirvörum sem aðferðafræðin felur í sér. Þjóðernatalning byggir á úrtaksaðferð.

²Ferðamálastofa: Landamærakönnun Ferðamálastofu og Hagstofu Íslands á Keflavíkurlugvelli 2025-2026.

³Hagstofa Íslands: Gistinóttatalningar 2021-2026. Um er að ræða bráð abrigðatölur fyrir árið 2025 og 2026. Með skráðum gistinóttum er átt við gistinætur hjá rekstraraðilum sem eru skráðir í gistináttagrunni Hagstofunnar.

⁴Samanburður tekur mið af tímabilinu mars-febrúar 2024/25 - 2025/26.