



FERÐAÞJÓNUSTA Í TÖLUM

- Maí 2026

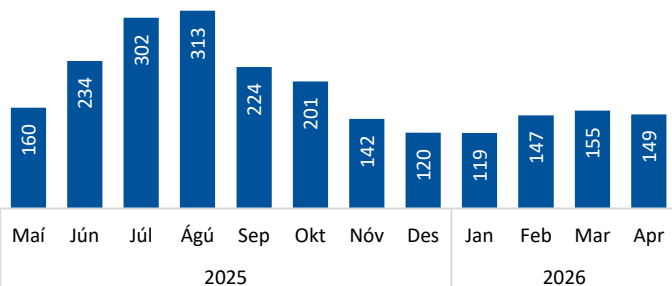
Erlendir farþegar frá Íslandi um Keflavíkurlugvöll

Brottfarir erlendra farþega maí 2025 – apríl 2026¹

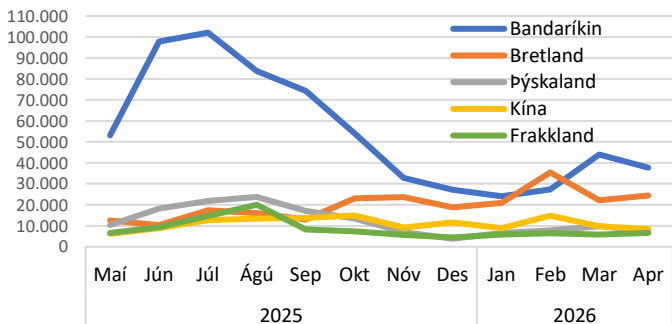
	% af brottförum	Fjöldi	Breyting síðustu 12 mánuði*
Alls		2.266.292	1,2%
<i>10 stærstu þjóðernin (73.1% af heild)</i>			
Bandaríkin	29,0%	658.273	4,0%
Bretland	10,5%	237.615	2,4%
Þýskaland	6,5%	147.237	-1,0%
Kína	5,8%	132.433	30,3%
Frakkland	4,4%	100.685	5,4%
Ítalía	4,2%	94.170	-1,0%
Pólland	3,6%	82.052	-19,1%
Kanada	3,6%	80.464	5,7%
Spánn	3,2%	72.617	-1,1%
Danmörk	2,3%	52.526	0,5%

*Samanburður tekur mið af tímabilinu maí-apríl 2024-25/2025-26.

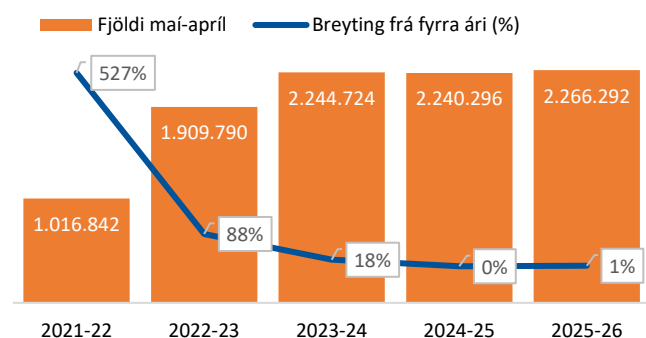
Brottfarir eftir mánuðum (´000)¹



Brottfarir eftir mánuðum – Fimm stærstu þjóðernin¹



Brottfarir erlendra farþega 2021-2026¹



Tilgangur Íslandsferðar, dvalarlengd erlendra ferðamanna

Megintilgangur maí 2025 – apríl 2026²

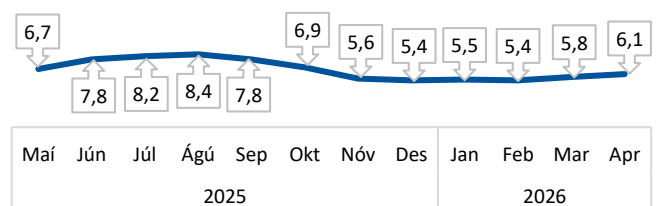
	% af brottförum	Fjöldi*
Frí	92,20%	2.089.521
Heimsókn til vina/ætt.	2,70%	61.190
Heilsutengt, nám o.fl.	2,52%	57.111
Viðskiptatengt	1,15%	26.062
Dvöl án gistingar	1,43%	32.408

*Fjöldatölur eru uppreiknaðar út frá talningum á Keflavíkurlugvelli.

Dvalarlengd ferðamanna maí 2025 – apríl 2026²

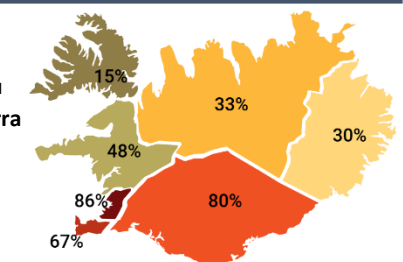
	Meðalfjöldi gistinotta
Meðaldvalarlengd	7,0
Bandaríkin	6,2
Bretland	4,8
Þýskaland	9,5
Kína	5,6
Frakkland	9,0
Ítalía	7,6
Pólland	7,0
Kanada	6,7
Spánn	8,1
Danmörk	7,1

Dvalarlengd (nætur) ferðamanna eftir mánuðum²

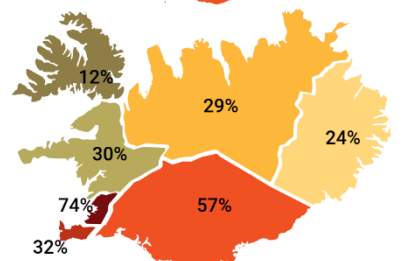


Hvaða landshlutar heimsóttir og í hvaða landshluta gist

Hvaða landshluta heimsóttu erlendir ferðamenn – % þeirra sem heimsóttu landshluta maí '25 – apríl '26²



Í hvaða landshluta gistu erlendir ferðamenn – % þeirra sem gistu maí '25 – apríl '26²



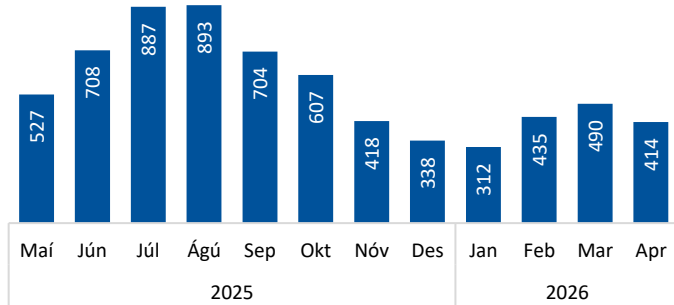
Skráðar gistinætur 2025-2026

Gistinætur eftir tegund gistingar maí 2025 – apríl 2026³

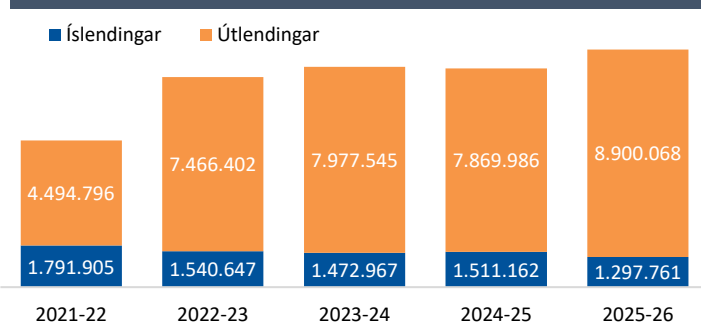
	% af gistinóttum	Fjöldi gistinóttanna	Breyting síðustu 12 mán. ⁴
Gistinætur alls*		10.197.829	8,7%
Hótel	53,4%	5.450.487	3,2%
Gistiheimili	12,6%	1.282.554	7,3%
Önnur gisting	34,0%	3.464.788	19,2%

*Gistinætur Íslendinga og útlendinga.

Skráðar gistinætur ('000)* eftir mánuðum³



Gistinætur á skráðum gististöðum (maí-apríl)³



Hótelgistinætur

Gistinætur á hótélum maí 2025 – apríl 2026³

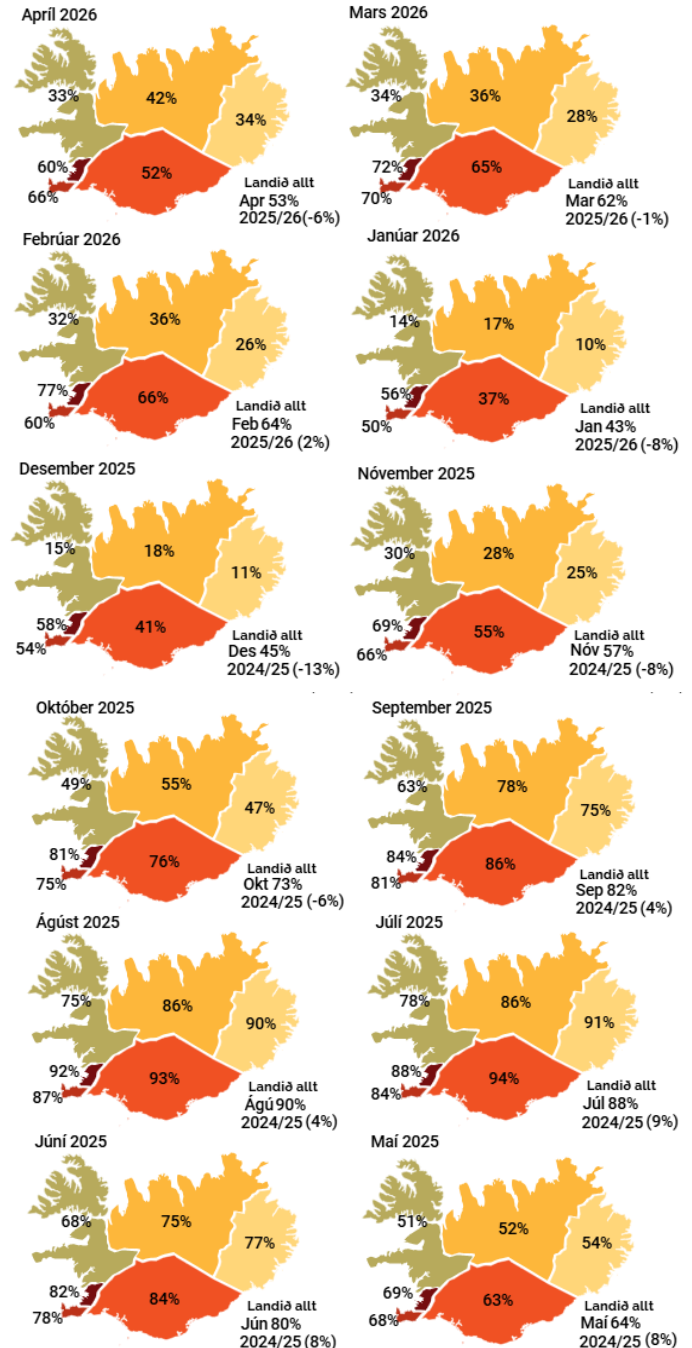
	% af hótél-gistinóttum	Fjöldi gistinóttanna	Breyting síðustu 12 mán. ⁴
Hótelgistinætur alls*		5.450.487	3,2%
Bandaríkin	27,2%	1.482.889	-2,4%
Bretland	10,9%	593.453	-0,2%
Ísland	10,4%	564.229	-26,1%
Þýskaland	7,5%	406.889	9,9%
Kína	7,2%	392.085	58,1%

*Gistinætur fimm stærstu þjóðerna voru 63,2% af hótélgistinóttum.

Herbergjanýting á hótélum maí 2025 – apríl 2026³

	Landið allt		Höfuðborgarsvæðið	
	Nýting	Breyting á 12 mán. ⁴	Nýting	Breyting á 12 mán. ⁴
Maí'25	63,7%	8,1%	69,1%	7,6%
Jún'25	79,8%	8,1%	81,6%	4,3%
Júl'25	88,0%	8,6%	87,7%	8,0%
Ágú'25	89,9%	4,4%	92,2%	3,4%
Sep'25	81,6%	3,6%	84,4%	2,1%
Okt'25	72,5%	-6,1%	80,7%	-6,6%
Nóv'25	57,0%	-7,8%	69,4%	-8,1%
Des'25	45,3%	-12,7%	57,7%	-18,5%
Jan'26	43,0%	-8,3%	56,2%	-9,6%
Feb'26	64,2%	2,2%	76,8%	1,5%
Mar'26	61,8%	-1,0%	71,8%	-1,9%
Apr'26	53,3%	-5,8%	59,7%	-3,7%

Herbergjanýting á hótélum eftir landshlutum³



Heimildir

¹Ferðamálastofa og Isavia: Brottfarartalningar á Keflavíkurlugvelli 2021-2026 eftir þjóðerni. Talning er gerð meðal farþega á leið úr landi áður en komið er inn á brottfararsvæði og ber að túlka með þeim fyrirvörum sem aðferðafræðin felur í sér. Þjóðernatalning byggir á úrtaksáðferð.

²Ferðamálastofa: Landamærakönnun Ferðamálastofu og Hagstofu Íslands á Keflavíkurlugvelli 2025-2026.

³Hagstofa Íslands: Gistinóttatalningar 2021-2026. Um er að ræða bráð abrigðatölur fyrir árið 2025 og 2026. Með skráðum gistinóttum er átt við gistinætur hjá rekstraraðilum sem eru skráðir í gistináttagrunni Hagstofunnar.

⁴Samanburður tekur mið af tímabilinu maí-apríl 2024/25 - 2025/26.