



FERÐAÞJÓNUSTA Í TÖLUM

- Apríl 2026

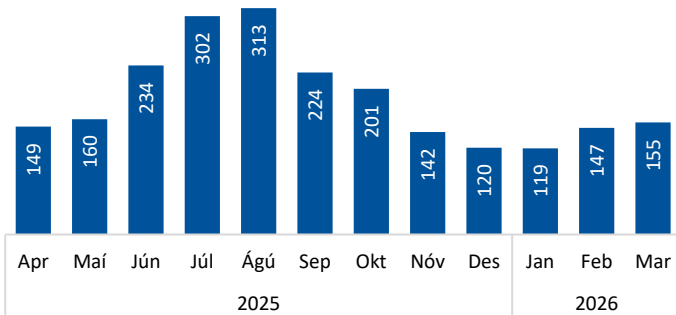
Erlendir farþegar frá Íslandi um Keflavíkurlugvöll

Brottfarir erlendra farþega apríl 2025 – mars 2026¹

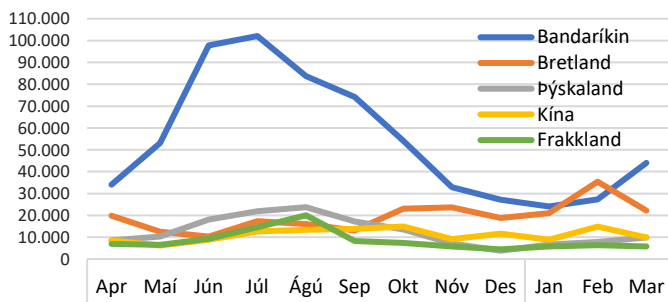
	% af brottförum	Fjöldi	Breyting síðustu 12 mánuði*
Alls		2.266.517	1,7%
<i>10 stærstu þjóðernin (72.9% af heild)</i>			
Bandaríkin	28,9%	654.536	3,7%
Bretland	10,3%	233.023	2,1%
Þýskaland	6,5%	148.300	1,1%
Kína	5,9%	132.672	35,5%
Frakkland	4,5%	101.062	5,5%
Ítalía	4,1%	93.275	-2,8%
Pólland	3,6%	81.527	-21,4%
Kanada	3,6%	81.028	6,1%
Spánn	3,2%	73.531	1,9%
Danmörk	2,3%	51.020	-5,6%

*Samanburður tekur mið af tímabilinu apríl-mars 2024-25/2025-26.

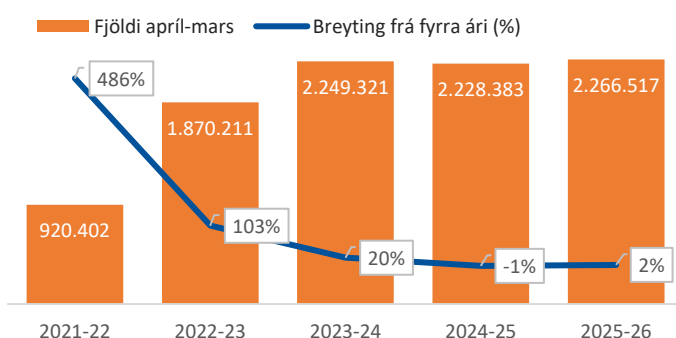
Brottfarir eftir mánuðum ('000)¹



Brottfarir eftir mánuðum – Fimm stærstu þjóðernin¹



Brottfarir erlendra farþega 2021-2026¹



Tilgangur Íslandsferðar, dvalarlengd erlendra ferðamanna

Megintilgangur apríl 2025 – mars 2026²

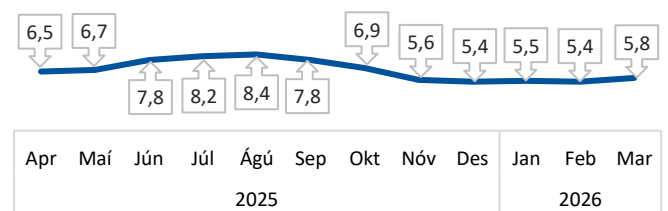
	% af brottförum	Fjöldi*
Frí	92,4%	2.094.262
Heimsókn til vina/ætt.	2,6%	58.930
Heilsutengt, nám o.fl.	2,4%	54.396
Viðskiptatengt	1,2%	27.198
Dvöl án gistingar	1,4%	31.731

*Fjöldatölur eru uppreiknaðar út frá talningum á Keflavíkurlugvelli.

Dvalarlengd ferðamanna apríl 2025 – mars 2026²

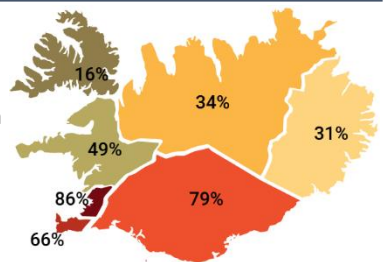
	Meðalfjöldi gistinotta
Meðaldvalarlengd	7,0
Bandaríkin	6,2
Bretland	4,9
Þýskaland	9,6
Kína	5,8
Frakkland	9,1
Ítalía	7,6
Kanada	6,8
Pólland	7,0
Spánn	8,1
Danmörk	7,1

Dvalarlengd (nætur) ferðamanna eftir mánuðum²

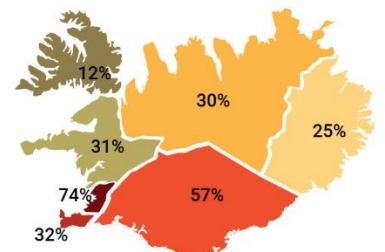


Hvaða landshlutar heimsóttir og í hvaða landshluta gist

Hvaða landshluta heimsóttu erlendir ferðamenn – % þeirra sem heimsóttu landshluta apríl '25 – mars '26²



Í hvaða landshluta gistu erlendir ferðamenn – % þeirra sem gistu apríl '25 – mars '26²



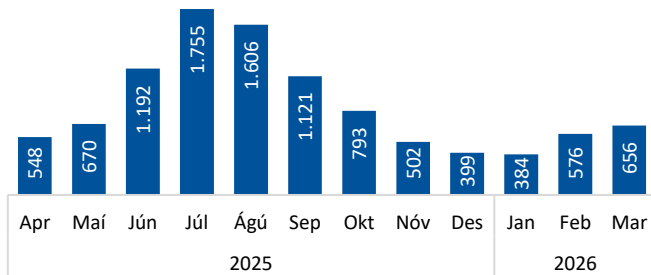
Skráðar gistinætur 2025-2026

Gistinætur eftir tegund gistingar apríl 2025 – mars 2026³

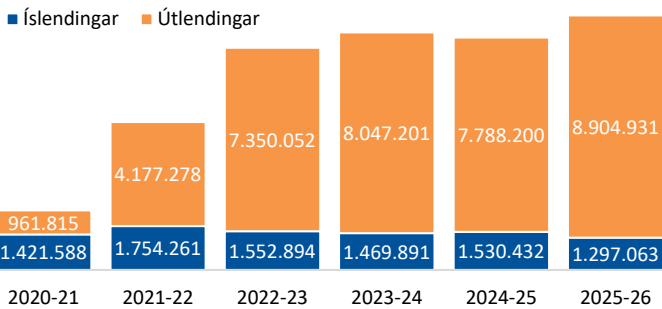
	% af gistinóttum	Fjöldi gistinóttu	Breyting síðustu 12 mán. ⁴
Gistinætur alls*		10.201.994	9,5%
Hótel	53,5%	5.459.899	4,2%
Gistiheimili	12,6%	1.281.588	6,4%
Önnur gisting	33,9%	3.460.507	20,4%

*Gistinætur Íslendinga og útlendinga.

Skráðar gistinætur ('000)* eftir mánuðum³



Gistinætur á skráðum gististöðum (apríl-mars)³



Hótelgistinætur⁰

Gistinætur á hótélum apríl 2025 – mars 2026³

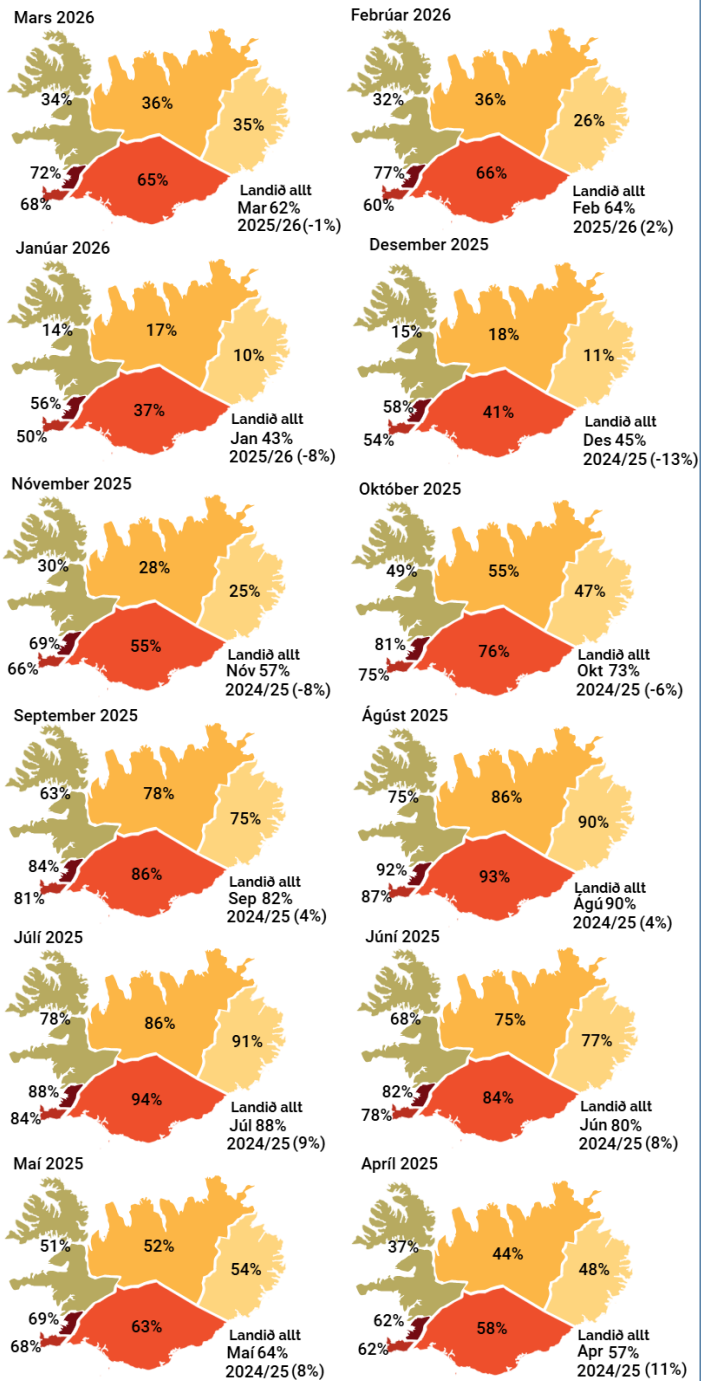
	% af hótél-gistinóttum	Fjöldi gistinóttu	Breyting síðustu 12 mán. ⁴
Hótelgistinætur alls*		5.459.899	4,2%
Bandaríkin	27,3%	1.489.920	-1,5%
Bretland	11,0%	601.061	2,0%
Ísland	10,3%	563.946	-27,6%
Þýskaland	7,5%	410.244	13,3%
Kína	7,1%	385.048	57,2%

*Gistinætur fimm stærstu þjóðerna voru 63,2% af hótélgistinóttum.

Herbergjanýting á hótélum apríl 2025 – mars 2026³

	Landið allt		Höfuðborgarsvæðið	
	Nýting	Breyting á 12 mán. ⁴	Nýting	Breyting á 12 mán. ⁴
Apr'25	56,6%	10,8%	62,0%	5,3%
Mai'25	63,7%	8,1%	69,1%	7,6%
Jún'25	79,8%	8,1%	81,6%	4,3%
Júl'25	88,0%	8,6%	87,7%	8,0%
Ágú'25	89,9%	4,4%	92,2%	3,4%
Sep'25	81,6%	3,6%	84,4%	2,1%
Okt'25	72,5%	-6,1%	80,7%	-6,6%
Nóv'25	57,0%	-7,8%	69,4%	-8,1%
Des'25	45,3%	-12,7%	57,7%	-18,5%
Jan'26	43,0%	-8,3%	56,2%	-9,6%
Feb'26	64,2%	2,2%	76,8%	1,5%
Mar'26	62,0%	-0,6%	71,8%	-1,9%

Herbergjanýting á hótélum eftir landshlutum³



Heimildir

¹Ferðamálastofa og Isavia: Brottfarartalningar á Keflavíkurlugvelli 2021-2026 eftir þjóðerni. Talning er gerð meðal farþega á leið úr landi áður en komið er inn á brottfararsvæði og ber að túlka með þeim fyrirvörum sem aðferðafræðin felur í sér. Þjóðernatalning byggir á úrtaksáðferð.

²Ferðamálastofa: Landamærakönnun Ferðamálastofu og Hagstofu Íslands á Keflavíkurlugvelli 2025-2026.

³Hagstofa Íslands: Gistinóttatalningar 2021-2026. Um er að ræða bráð abirgðatölur fyrir árið 2025 og 2026. Með skráðum gistinóttum er átt við gistinætur hjá rekstraraðilum sem eru skráðir í gistináttagrunni Hagstofunnar.

⁴Samanburður tekur mið af tímabilinu apríl-mars 2024/25 - 2025/26.