

# FERÐAÞJÓNUSTA Í TÖLUM

## - Sumar 2023

### Erlendir ferðamenn um Keflavíkurflugvöll

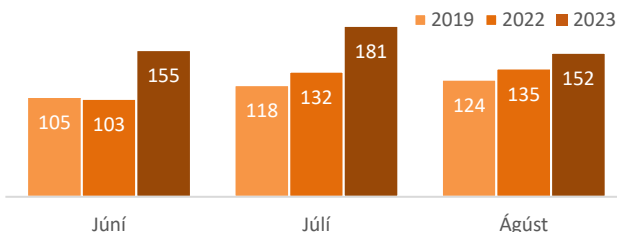
#### Brottfarir erlendra farþega sumarið 2023 (júní-ágúst)<sup>1</sup>

	% af brottförum	Fjöldi	Breyting** frá	
			2022	2019
<b>Heildarfjöldi</b>		<b>790.114</b>	<b>21%</b>	<b>17%</b>
<i>10 stærstu þjóðernin*</i>				
Bandaríkin	37,9%	299.741	46%	59%
Þýskaland	7,7%	60.470	-4%	6%
Pólland	6,6%	52.352	83%	84%
Frakkland	5,1%	39.980	-2%	1%
Bretland	4,4%	35.110	3%	5%
Ítalía	4,0%	31.932	-5%	47%
Spánn	3,5%	27.643	38%	14%
Kanada	3,0%	23.892	9%	-17%
Danmörk	2,3%	18.168	-28%	3%
Holland	2,1%	16.429	-3%	6%

\*Samanlagt voru tíu stærstu þjóðernin 76,6% af heild.

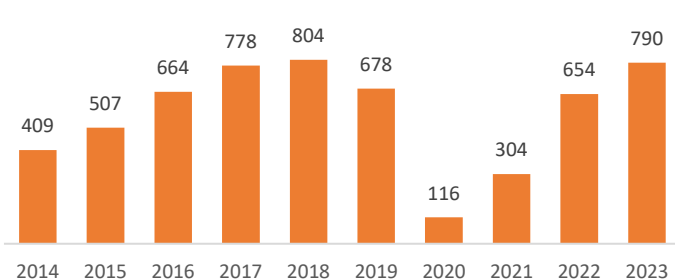
\*\*Samanburður tekur mið af tímabilinu júní-ágúst 2023/'22 og 2023/'19.

#### Brottfarir eftir mánuðum ('000)<sup>1</sup>

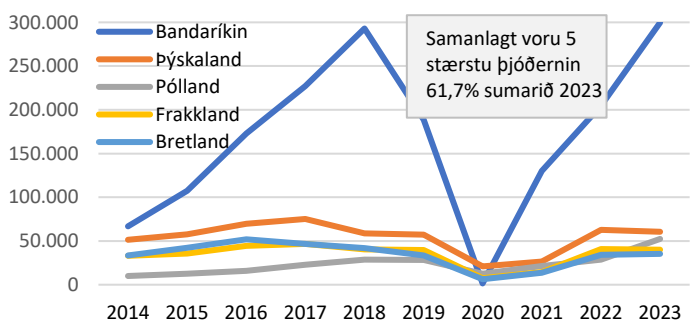


### Erlendir ferðamenn að sumri (júní-ágúst) á 10 ára tímabili

#### Fjöldi brottfara ('000) erlendra farþega að sumri<sup>1</sup>



#### Brottfarir 5 stærstu þjóðerna (2023) – þróun á 10 ára tímabili<sup>1</sup>



### Tilgangur Íslandsferðar og dvalarlengd ferðamanna

#### Megintilgangur sumarið 2023<sup>2</sup>

	Fjöldi*	% af brottförum
Frí	749.818	94,9%
Heimsókn til vina/ættingja	15.021	1,9%
Viðskiptatengt	11.062	1,4%
Heilsutengt, nám o.fl.	6.321	0,8%
Stutt dvöl (ekki gíst)	7.901	1,0%

\*Fjöldatölur eru uppreiknaðar út frá talningum á Keflavíkurflugvelli.

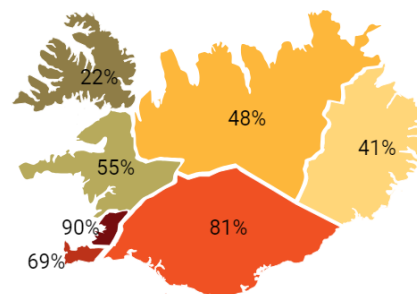
#### Dvalarlengd sumarið 2023<sup>2</sup>

	Meðalfjöldi gistingu	Breyting* frá	
		2022	2019
<b>Meðaldvalarlengd</b>	<b>8,6</b>	<b>-6,0%</b>	<b>2,3%</b>
Bandaríkin	6,9	-2,8%	16,9%
Þýskaland	10,9	-1,8%	3,8%
Pólland	7,6	-33,3%	-8,4%
Frakkland	10,9	4,8%	4,8%
Bretland	6,3	-13,7%	-7,4%
Ítalía	9,4	-1,1%	8,0%
Spánn	9,5	-3,1%	-1,0%
Kanada	7,8	4,0%	14,7%
Danmörk	7,9	1,3%	6,8%
Holland	8,8	-8,3%	-9,3%

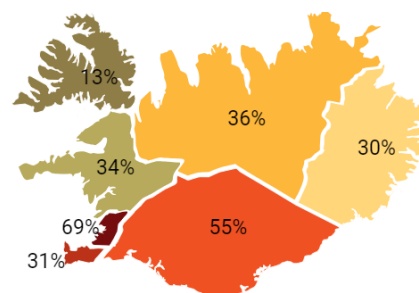
\*Samanburður tekur mið af tímabilinu júní-ágúst 2023/'22 og 2023/'19.

### Heimsóknir erlendra ferðamanna eftir landshlutum

#### Hvaða landshluta heimsóttu ferðamenn sumarið 2023<sup>2</sup>



#### Í hvaða landshluta gistu ferðamenn sumarið 2023<sup>2</sup>



## Hótelgistinætur að sumri

### Skráðar gistinætur\* á hótélum júní-ágúst 2023<sup>3</sup>

	% af gistinóttum	Fjöldi gistinóttanna	Breyting frá	
			2022	2019
<b>Gistinætur alls</b>		<b>1.706.957</b>	<b>1%</b>	<b>18%</b>
Íslendingar	17,2%	292.785	-3%	152%
Útlendingar	82,8%	1.414.172	2%	6%
-Bandaríkin	30,5%	520.100	12%	22%
-Þýskaland	8,8%	149.894	-19%	-2%
-Bretland	5,4%	92.189	-18%	1%
-Frakkland	3,7%	63.762	-15%	-2%
-Ítalía	3,5%	59.869	-11%	33%

\*\*Óskráðar gistinætur útlendinga voru áætlaðar 783.000 júní-ágúst 2023.

## Framboð á hótélherbergjum og nýting að sumri

### Fjöldi herbergja á hótélum júní-ágúst 2023<sup>3</sup>

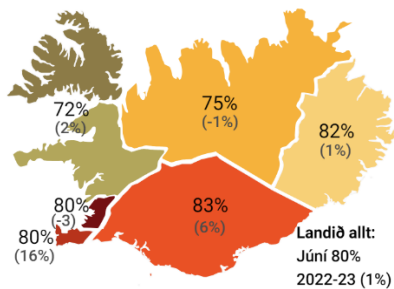
	Landið allt		Höfuðborgarsvæðið			
	Fjöldi 2023	Breyting frá 2022	2019	Fjöldi 2023	Breyting frá 2022	2019
Júní	11.727	2%	6%	5.417	-	4%
Júlí	11.684	1%	6%	5.415	-	3%
Ágúst	11.701	1%	5%	5.462	1%	2%

### Herbergjanýting á hótélum júní-ágúst 2023<sup>3</sup>

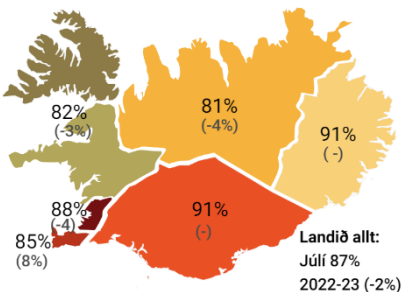
	Landið allt		Höfuðborgarsvæðið			
	Nýting 2023	Breyting frá 2022	2019	Nýting 2023	Breyting frá 2022	2019
Júní	79,5%	1%	11%	80,0%	-3%	3%
Júlí	86,9%	-2%	8%	87,5%	-4%	9%
Ágúst	87,4%	-1%	6%	86,0%	-5%	1%

### Herbergjanýting eftir landshlutum 2023<sup>\*\*3</sup>

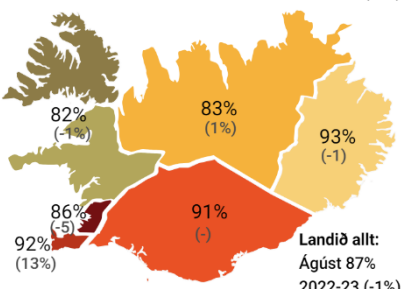
#### Júní



#### Júlí



#### Ágúst

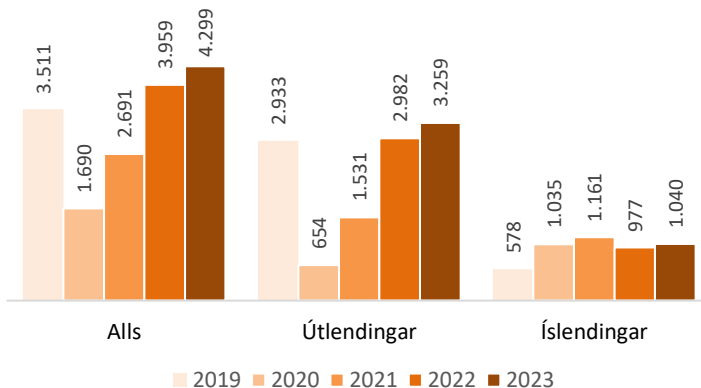


## Skráðar gistinætur að sumri

### Skráðar gistinætur júní-ágúst 2023<sup>3</sup>

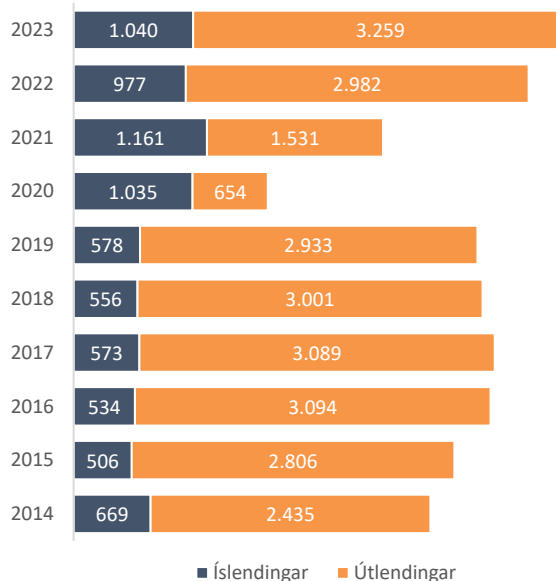
	% af gistinóttum	Fjöldi gistinóttanna	Breyting frá	
			2022	2019
<b>Gistinætur alls</b>		<b>4.299.423</b>	<b>9%</b>	<b>23%</b>
Hótel	39,7%	1.706.957	1%	18%
Gistiheimili	14,0%	602.535	4%	6%
Önnur gisting	46,3%	1.989.931	18%	33%

### Gistinætur ('000) í skráðri gistingu júní-ágúst, 2019-2023<sup>3</sup>



## Gistinætur í skráðri gistingu á tíu ára tímabili

### Gistinætur ('000) Íslendinga og útlendinga í skráðri gistingu júní-ágúst, 2014-2023<sup>3</sup>



## Heimildir

<sup>1</sup>Ferðamálastofa og Isavia: Brottfarartalningar á Keflavíkurflugvelli 2014-2022. Um er að ræða talningu á farþegum á leið úr landi áður en komið er inn á brottfararsvæði og ber að skoða tölurnar með þeim fyrirvörum sem aðferðafræðin felur í sér. Talningarnar náðu yfir alla sem fóru í gegnum hefðbundna öryggisleit fram í september 2019. Frá og með október 2019 hefur verið byggt á úrtaksaðferð.

<sup>2</sup>Ferðamálastofa: Landamærakönnun Ferðamálastofu 2019-2022.

<sup>3</sup>Hagstofa Íslands: Gistinóttatalningar 2019-2023. Um er að ræða bráðabirgðatölur fyrir 2023. Með skráðum gistinóttum er átt við gistinætur hjá rekstraraðilum sem eru skráðir í gistináttagrunni Hagstofunnar.

\*Samanburður tekur mið af tímabilinu júní-ágúst 2023/'22 og 2023/'19.

\*\* Innan sviga má sjá breytingu frá fyrra ári (2022).

