



# FERÐAÞJÓNUSTA Í TÖLUM

## - September 2023

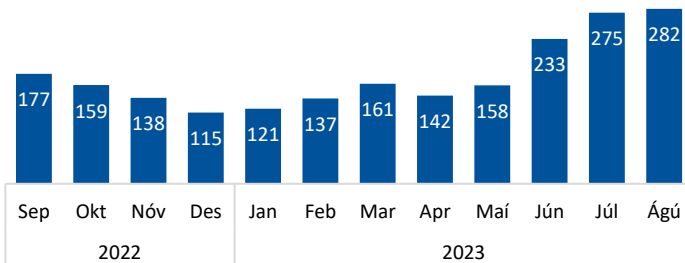
### Erlendir ferðamenn um Keflavíkurflugvöll

#### Brottfarir erlendra farþega september 2022 – ágúst 2023<sup>1</sup>

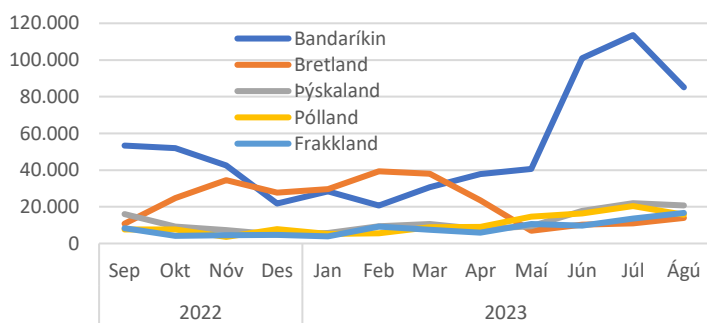
	% af brottförum	Fjöldi	Breyting síðustu 12 mán.*
<b>Heildarfjöldi</b>		<b>2.098.408</b>	<b>43,8%</b>
<i>10 stærstu þjóðernin (73,9% af heild)</i>			
Bandaríkin	29,9%	627.570	66,6%
Bretland	12,9%	270.237	56,8%
Þýskaland	6,7%	140.719	9,3%
Pólland	5,8%	122.177	50,6%
Frakkland	4,7%	98.619	10,9%
Ítalía	3,5%	72.586	18,1%
Spánn	2,9%	61.288	35,7%
Danmörk	2,6%	55.154	-1,5%
Holland	2,5%	52.504	11,7%
Kanada	2,4%	50.204	47,6%

\*Samanburður tekur mið af tímabilinu september-ágúst 2021-22/2022-23.

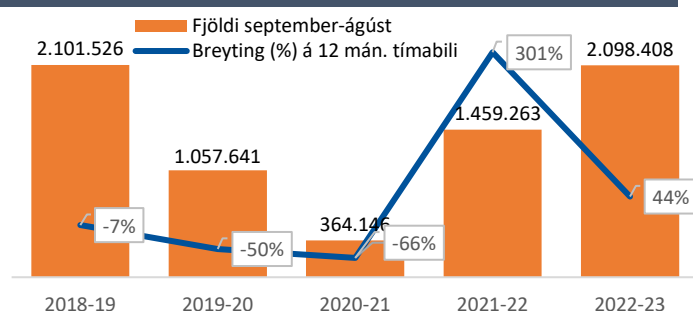
#### Brottfarir eftir mánuðum ('000)<sup>1</sup>



#### Brottfarir eftir mánuðum – Fimm stærstu þjóðernin<sup>1</sup>



#### Brottfarir erlendra farþega 2018-2023<sup>1</sup>



### Tilgangur Íslandsferðar, dvalarlengd erlendra ferðamanna

#### Megintilgangur september 2022 - ágúst 2023<sup>2</sup>

	% af brottförum	Fjöldi*
Frí	93,6%	1.964.110
Heimsókn til vina/ætt.	2,2%	46.165
Viðskiptatengt	2,2%	46.165
Heilsutengt, nám o.fl.	1,3%	27.279
Annað	0,7%	14.689

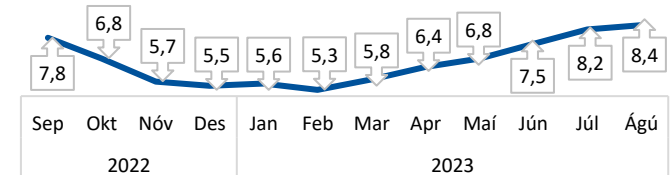
\*Fjöldatölur eru uppreiknaðar út frá talningum á Keflavíkurflugvelli.

#### Dvalarlengd ferðamanna september 2022 - ágúst 2023<sup>2</sup>

	Meðalfjöldi gistingu	Breyting síðustu 12 mán.*
<b>Meðaldvalarlengd</b>	<b>7,5</b>	<b>-5,0%</b>
Bandaríkin	6,4	-7,3%
Bretland	5,0	-9,1%
Þýskaland	9,4	-5,1%
Pólland	6,5	-21,7%
Frakkland	9,5	8,0%
Ítalía	8,0	-4,8%
Spánn	8,6	-2,3%
Danmörk	6,6	-2,9%
Holland	8,0	-4,8%
Kanada	7,3	-2,7%

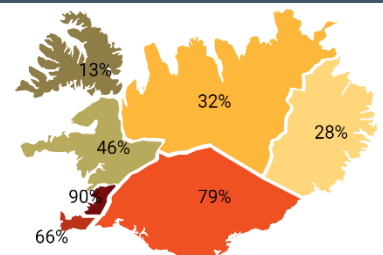
\*Samanburður tekur mið af tímabilinu sept.-ágúst 2021-22/2022-23.

#### Dvalarlengd (nætur) ferðamanna eftir mánuðum<sup>2</sup>

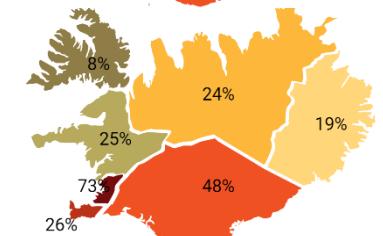


#### Hvaða landshlutar heimsóttir og í hvaða landshluta gist<sup>2</sup>

Hvaða landshluta heimsóttu erlendir ferðamenn á tímabilinu sept'22 – ágúst'23<sup>1</sup>



Í hvaða landshluta gistu erlendir ferðamenn á tímabilinu sept.'22-ágúst'23<sup>1</sup>



## Gistinætur

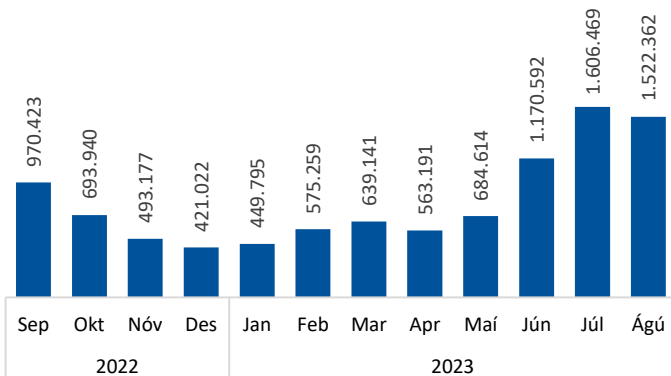
### Skráðar gistinætur september 2022 – ágúst 2023<sup>3</sup>

	% af gistinóttum	Fjöldi gistinóttanna	Breyting síðustu 12 mán*
<b>Gistinætur alls**</b>		<b>9.789.985</b>	<b>25,5%</b>
Hótel	53,4%	5.229.844	23,2%
Gistiheimili	13,1%	1.281.989	14,4%
Önnur gisting	33,5%	3.278.152	34,7%

\*Samanburður tekur mið af tímabilinu september-ágúst 2021/22 - 2022/23.

\*\*Óskráðar gistinætur útlendinga voru áætlaðar 1.756.800.

### Skráðar gistinætur\* eftir mánuðum<sup>3</sup>



\*Gistinætur Íslendinga og erlendra ferðamanna fyrir utan gistinætur sem ekki eru skráðar í gistináttagrunni Hagstofunnar.

### Gistinætur á hótélum september 2022 – ágúst 2023<sup>3</sup>

	% af hótél-gistinóttum	Fjöldi gistinóttanna	Breyting síðustu 12 mán.*
<b>Hótelnætur alls**</b>		<b>5.229.844</b>	<b>23,2%</b>
Bandaríkin	26,5%	1.384.658	32,5%
Ísland	18,5%	968.447	6,6%
Bretland	14,2%	740.916	37,6%
Þýskaland	7,5%	393.268	1,1%
Frakkland	3,7%	194.530	6,7%

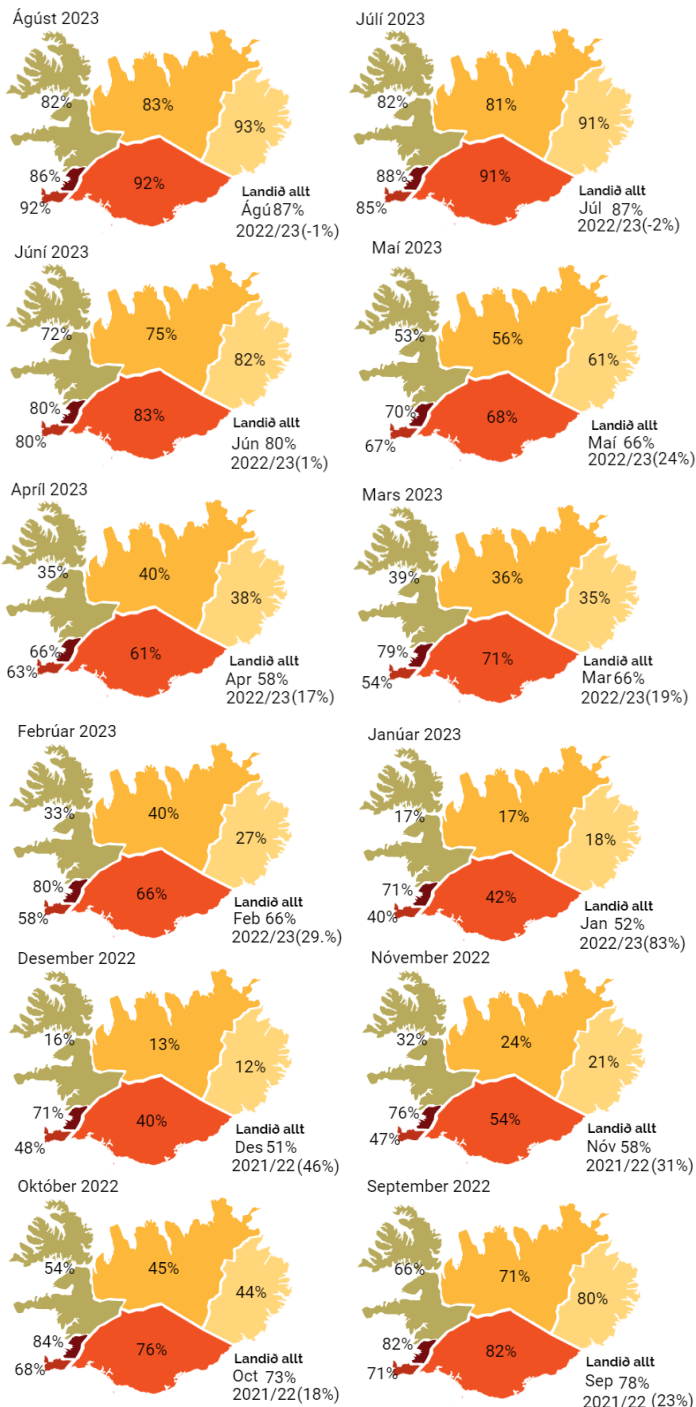
\*Samanburður tekur mið af september-ágúst 2021/22 - 2022/23.

\*\*Gistinætur fimm stærstu þjóðernanna voru 70,4% af hótélginóttum.

### Herbergjanýting á hótélum september 2022 – ágúst 2023<sup>3</sup>

	Landið allt		Höfuðborgarsvæðið	
	Nýting	Breyting frá fyrri ári	Nýting	Breyting frá fyrri ári
Sep'22	78,3%	23,3%	81,8%	29,2%
Okt'22	73,0%	18,1%	84,3%	16,9%
Nóv'22	58,4%	31,2%	76,3%	31,1%
Des'22	50,8%	45,6%	70,8%	53,2%
Jan'23	52,2%	83,2%	71,0%	94,5%
Feb'23	65,9%	29,2%	79,9%	19,1%
Mar'23	65,8%	19,4%	78,7%	15,7%
Apr'23	58,4%	16,6%	66,1%	12,2%
Mai'23	66,1%	24,0%	70,2%	12,3%
Jún'23	79,5%	1,3%	80,0%	-2,9%
Júl'23	86,9%	-1,8%	87,5%	-3,5%
Ágú'23	87,4%	-1,4%	86,0%	-4,8%

## Herbergjanýting á hótélum eftir landshlutum<sup>3</sup>



## Heimildir

<sup>1</sup>Ferðamálastofa og Isavia: Brottfarartalningar á Keflavíkurlugvelli 2018-2023. Um er að ræða talningu á farþegum á leið úr landi áður en komið er inn á brottfararsvæði og ber að skoða tölurnar með þeim fyrirvörum sem aðferðafræðin felur í sér. Talningarnar náðu yfir alla sem fóru í gegnum hefðbundna öryggisleit fram í september 2019. Frá og með október 2019 hefur verið byggt á úrtaksaðferð.

<sup>2</sup>Ferðamálastofa: Landamærakönnun Ferðamálastofu og Hagstofu Íslands á Keflavíkurlugvelli 2021-2023.

<sup>3</sup>Hagstofa Íslands: Gistinóttatalningar 2021-2023. Um er að ræða bráðabirgðatölur fyrir árið 2023. Með skráðum gistinóttum er átt við gistinætur hjá rekstraraðilum sem eru skráðir í gistináttagrunni Hagstofunnar.