

FERÐAÞJÓNUSTA TÖLUM

- Júlí 2022

Erlendir ferðamenn um Keflavíkurflugvöll

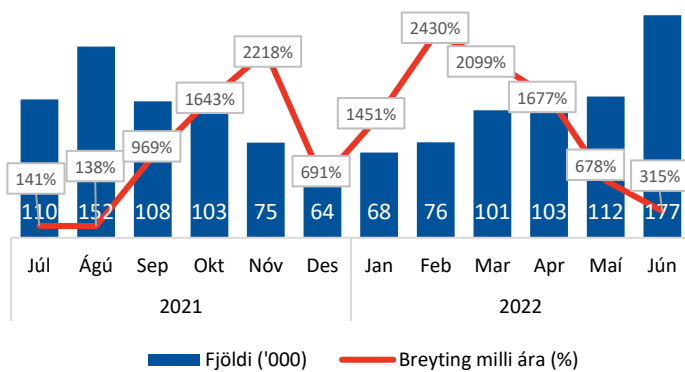
Brottfarir erlendra farþega júlí 2021 – júní 2022¹

	% af brottförum	Fjöldi	Breyting síðustu 12 mán.*
Heildarfjöldi		1.249.148	490,5%
<i>10 stærstu þjóðernin**</i>			
Bandaríkin	26,8%	334.972	929,6%
Bretland	12,8%	160.311	1394,2%
Þýskaland	8,9%	111.067	282,6%
Pólland	6,3%	78.237	168,3%
Frakkland	5,8%	71.876	541,5%
Ítalía	3,7%	46.197	332,2%
Danmörk	3,5%	44.246	143,4%
Holland	3,1%	39.329	439,3%
Spánn	2,8%	34.786	504,2%
Eystrasaltslöndin	1,9%	23.146	238,8%

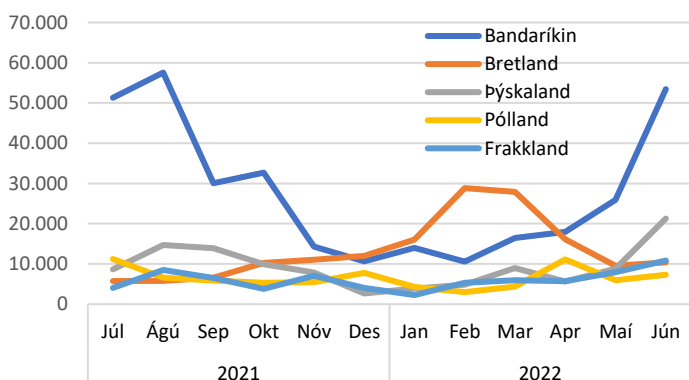
*Samanburður tekur mið af tímabilinu júlí-júní 2020-21/2021-22.

**Samanlagt voru tíu stærstu þjóðernin 75,6% af heild.

Brottfarir eftir mánuðum¹



Brottfarir eftir mánuðum - Fimm* stærstu þjóðernin¹



*Samanlagt voru fimm stærstu þjóðernin 60,6% af heild júlí '21 - júní '22.

Megintilgangur júlí 2021 – júní 2022²

	Fjöldi*	% af ferðamönnum
Frí	1.106.745	88,6%
Heimsókn til vina/ætt.	53.713	4,3%
Heilsutengt, nám o.fl.	21.236	1,7%
Viðskiptatengt	42.471	3,4%
Tímabundin vinna	16.239	1,3%
Dvöl án gistingar	8.744	0,7%

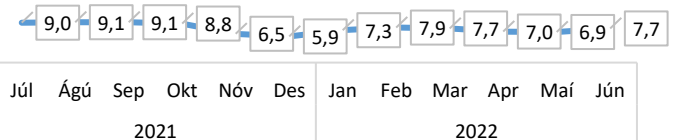
*Fjöldatölur eru uppreiknaðar út frá talningum á Keflavíkurflugvelli.

Dvalarlengd ferðamanna júlí 2021 – júní 2022²

	Meðalfjöldi gistingu	Breyting síðustu 12 mán.*
Meðaldvalarlengd	7,5	-29,9%
Bandaríkin	7,1	-
Bretland	5,3	-38,4%
Þýskaland	9,6	-25,6%
Pólland	7,4	-21,3%
Frakkland	8,2	-35,9%
Ítalía	8,5	-24,8%
Danmörk	6,9	-23,3%
Holland	8,2	-33,9%
Spánn	8,7	-20,9%
Eystrasaltslöndin	8,2	-7,9%

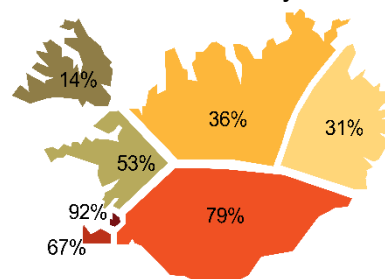
*Samanburður tekur mið af tímabilinu júlí-júní 2020-21/2021-22.

Meðalfjöldi gistingu ferðamanna eftir mánuðum²



Heimsóknir erlendra ferðamanna

Hvaða landsvæði voru heimsótt júlí 2021- júní 2022²



Gistinætur

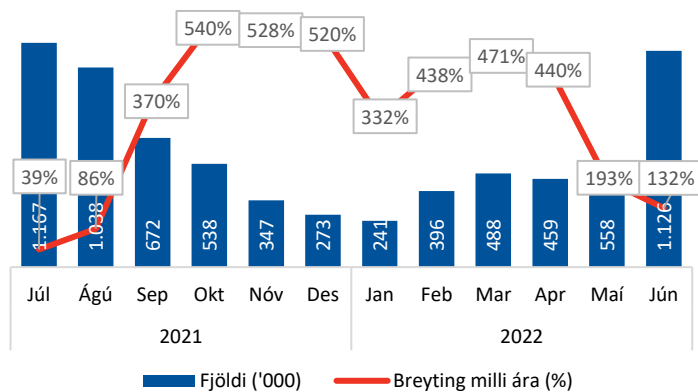
Skráðar gistinætur júlí 2021 – júní 2022³

	% af gistinóttum	Fjöldi gistinóttanna	Breyting síðustu 12 mán.*
Gistinætur alls**		7.303.951	170,6%
Hótel	53,0%	3.870.342	281,3%
Gistiheimili	15,1%	1.103.039	131,8%
Önnur gisting	31,9%	2.330.570	92,9%

*Samanburður tekur mið af tímabilinu júlí-júní 2020/21 - 2021/22.

**fyrir utan gistinætur sem ekki eru skráðar í gistináttagrunni Hagstofunnar.

Skráðar gistinætur* eftir mánuðum³



*Gistinætur Íslendinga og erlendra ferðamanna fyrir utan gistinætur sem ekki eru skráðar í gistináttagrunni Hagstofunnar.

Gistinætur á hótélum júlí 2021 – júní 2022³

	% af hótél-gistinóttum	Fjöldi gistinóttanna	Breyting síðustu 12 mán.*
Hótelnætur alls**		3.870.342	281,3%
Bandaríkin	24,8%	961.077	736,0%
Ísland	24,3%	940.790	52,2%
Bretland	12,9%	499.081	1663,1%
Þýskaland	8,6%	332.397	398,8%
Frakkland	4,1%	159.562	611,2%

*Samanburður tekur mið af júlí-júní 2020/21 - 2021/22.

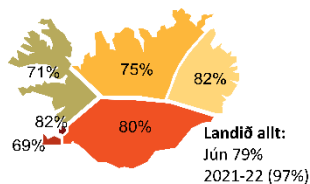
**Gistinætur fimm stærstu þjóðernanna voru 74,7% af hótélginóttum.

Herbergjanýting á hótélum júlí 2021 – júní 2022³

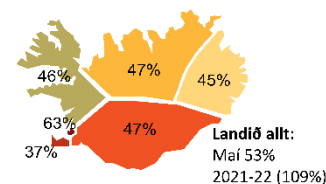
	Landið allt		Höfuðborgarsvæðið	
	Nýting	Breyting frá fyrra ári	Nýting	Breyting frá fyrra ári
Júl'21	69,6%	46,5%	67,8%	96,0%
Ágú'21	75,5%	108,0%	76,2%	166,4%
Sep'21	63,5%	294,4%	63,3%	358,7%
Okt'21	61,8%	472,2%	72,1%	606,9%
Nóv'21	44,5%	442,7%	58,2%	601,2%
Des'21	34,9%	413,2%	46,2%	500,0%
Jan'22	28,5%	200,0%	36,5%	288,3%
Feb'22	51,1%	299,2%	67,1%	515,6%
Mar'22	55,2%	294,3%	68,0%	341,6%
Apr'22	50,2%	258,6%	58,9%	287,5%
Mai'22	53,4%	109,4%	62,5%	101,6%
Jún'22	78,8%	97,0%	82,4%	83,9%

Herbergjanýting á hótélum eftir landshlutum³

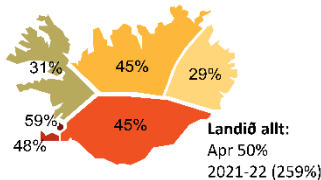
Júní 2022



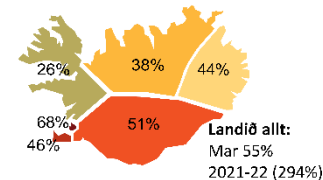
Mai 2022



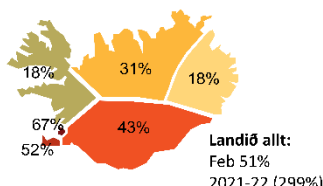
Apríl 2022



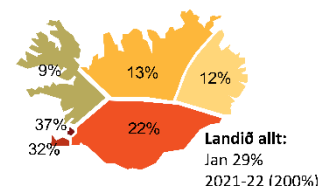
Mars 2022



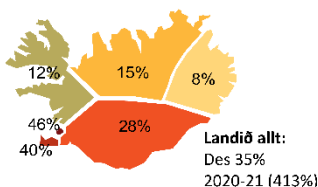
Febrúar 2022



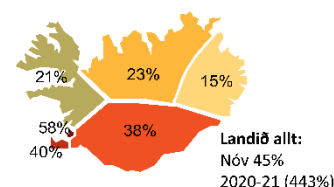
Janúar 2022



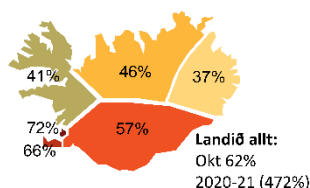
Desember 2021



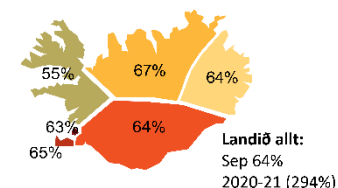
Nóvember 2021



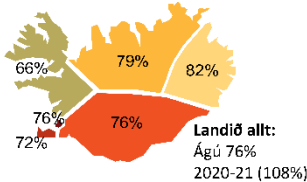
Október 2021



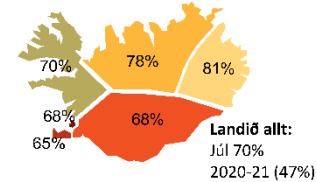
September 2021



Ágúst 2021



Júlí 2021



Heimildir

¹Ferðamálastofa og Isavia: Brottfarartalningar á Keflavíkurflugvelli 2019-2022. Um er að ræða talningu á farþegum á leið úr landi áður en komið er inn á brottfararsvæði og ber að skoða tölurnar með þeim fyrirvörum sem aðferðafræðin felur í sér. Talningarnar náðu yfir alla sem fóru í gegnum hefðbundna öryggisleit fram í september 2019. Frá og með október 2019 hefur verið byggt á úrtaksaðferð.

²Ferðamálastofa: Landamærakönnun Ferðamálastofu og Hagstofu Íslands á Keflavíkurflugvelli 2019-2022. Könnunin lá niðri á tímabilinu apríl-júní 2020, og á tímabilinu september 2020 til maí 2021 vegna kórónaveirufaraldursins.

³Hagstofa Íslands: Gistinóttatalningar 2019-2022. Um er að ræða bráðabirgðatölur fyrir árið 2022. Með skráðum gistinóttum er átt við gistinætur hjá rekstraraðilum sem eru skráðir í gistináttagrunni Hagstofunnar.