

SPÁKERFI FYRIR FERÐAÞJÓNUSTUNA

SPÁR UM MEGINSTÆRÐIR FERÐAÞJÓNUSTU

Kynning hjá Ferðamálastofu
10. janúar 2024

AÐFARAORÐ

- Önnur spá um lykilstærðir
 - Fjöldi ferðamanna
 - Heildarfjöldi gistinguátta
 - Meðalfjöldi gistinguátta
 - Meðaleyðsla ferðamanna
- Viðfangsefnið: Finna tölfraeðilega áreiðanlegar spálíkingar og spá fram í tímann
- Ítarlegar lýsingar á líkönum og forsendum eru aðgengilegar
- Byggir á tölum sem lágu fyrir í byrjun desember 2023.

TÍMABIL

- *Skammtímaspár*
 - á mánaðar- og ársfjórðungsgrundvelli til loka árs 2024
- *Millilangar spár*
 - byggja á ársögnum og ná til loka ársins 2026
- *Langtímaspá*
 - fjöldi erlendra ferðamanna til ársins 2030

ALLTAF ÓVENJULEGIR TÍMAR

- Ferðaðjónustan hefur náð vopnum sínum eftir Covid-19
- Enn mikil óvissa um efnahagshorfur í heiminum
- Nýir óvissuþættir – eldsumbrot

FORSENDUR SPÁNNA

- Til skamms tíma er beitt tímaraðgreiningum er útskýra breytileika innan hvers árs
- Til meðallangs og langs tíma er beitt líkani sem byggir á S-bugðu kenningum um aðlögun að jafnvægi

FORSENDUR TIL LENGRI TÍMA

Ytri stærðir sem notaðar eru í spálíkingum til lengri tíma eru mældur fjöldi erlendra ferðamanna árið 2022 og áætlun okkar um þróun vergrar landsframleiðslu í OECD ríkjum 2021 til 2026. Síðastnefndu stærðirnar eru okkar eigið mat en taka mið af áætlunum OECD og nýjustu vendingum í alþjóðamálum. OECD uppfærir spár um hagvöxt reglulega og um leið þarf að uppfæra forsendur í spálíkani.

	Nýjasta spá OECD	Forsendur í spálíkani
2024	1,9%	1,6%
2025	1,8%	1,8%
2026	1,7%	1,7%
2027	1,6%	1,8%
2028	1,6%	1,5%
2029	1,6%	1,5%
2030	1,5%	1,6%

ÞRÓUN KOMUFJÖLDA

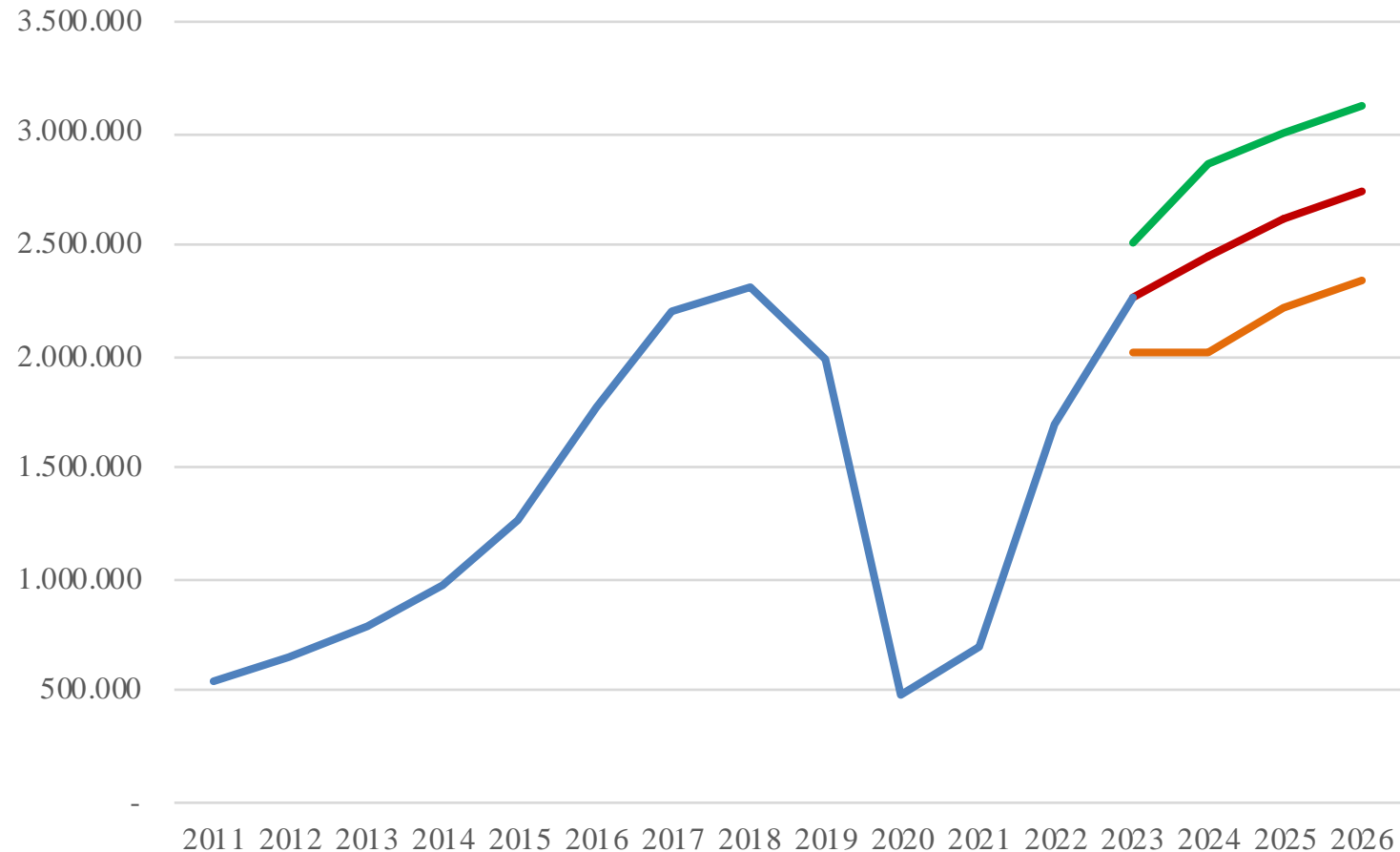
- Flókið samspil eftirspurnar og framboðs
 - Eftirspurn: Tekjur, verð, frítími, smekkur
 - Framboð flugsæta, gistirýma og þjónustu ræðst m.a. af: hagnaði, hagnaðarvon, tækni, fjármagni
- Skortur á gögnum um margar lykilbreytur og því nauðsynlegt að einfalda

SPÁR UM FJÖLDA FERÐAMANNA TIL
MEÐALLANGS OG LANGS TÍMA

FJÖLDI ERLENDRA FERÐAMANNA (Í ÞÚS.) SPÁ 2023-2026

	Spá (þúsundir)	Neðri mörk	Efri mörk
2023	2.267	2.022	2.511
2024	2.449	2.020	2.863
2025	2.622	2.217	3.000
2026	2.736	2.341	3.126

FJÖLDI ERLENDRA FERÐAMANNA – SPÁ 2022-2026



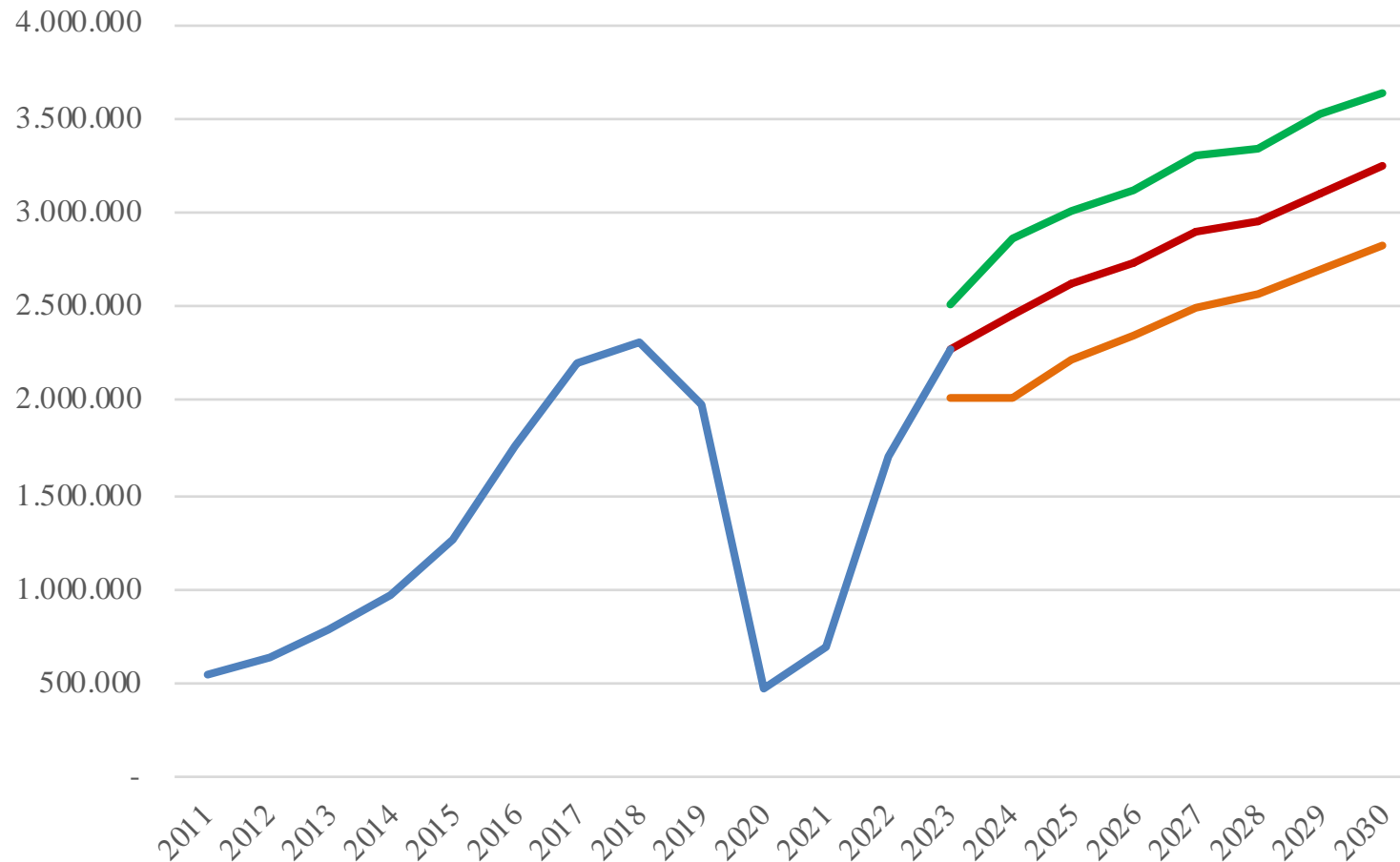
FRAMREIKNINGUR FJÖLDA FERÐAMANNA TIL LENGRI TÍMA 2026-2030

- Mikilvægar forsendur:
 - Þróun vergrar landsframleiðslu í OECD löndunum
 - Sömu ferli og réðu á matstíma aðfallsjöfnunnar eru óbreytt
- Framreikningurinn byggist á spáðum ferðamannafjölda árið áður
 - Spáð með skekkju og því geta spáskekkjur hæglega byggst upp með tímanum
- Framreikningur lengra fram í tímann en 3 ár er mjög óáreiðanlegur
 - Ber að horfa á sem sviðsmynd frekar en formlega spá

FRAMREIKNINGUR TIL LENGRI TÍMA FJÖLDI FERÐAMANNA TIL 2030

	Fjöldi ferðamanna	Breyting frá		
		fyrri ári (%)	Neðri mörk	Efri mörk
2023	2.266.833		2.022.228	2.511.436
2024	2.448.933	8%	2.020.171	2.863.388
2025	2.621.757	7%	2.217.218	2.999.691
2026	2.736.366	4%	2.341.146	3.125.978
2027	2.906.926	6%	2.498.795	3.305.914
2028	2.955.839	2%	2.564.121	3.339.278
2029	3.106.822	5%	2.692.379	3.520.447
2030	3.241.367	4%	2.831.399	3.639.905

FRAMREIKNINGUR TIL LENGRI TÍMA FJÖLDI FERÐAMANNA TIL 2030



DVALARTÍMI TIL MEÐALLANGS OG LANGS TÍMA

MEÐALFJÖLDI GISTINÁTTA EFTIR ÁRSFJÓRÐUNGUM - SPÁ TIL LOKA ÁRS 2024

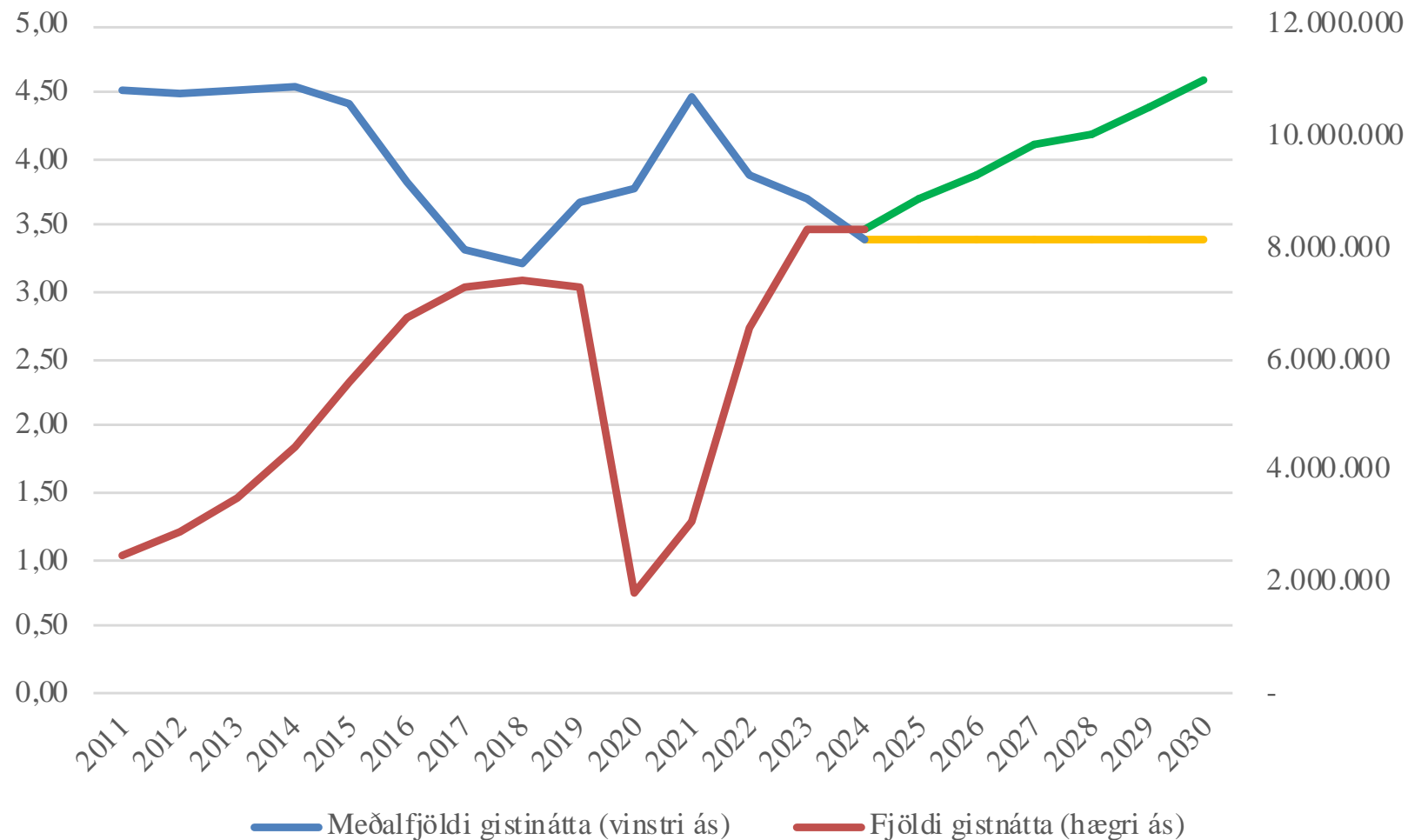
		Meðalfjöldi gistinguátta	Neðri mörk	Efri mörk
2023	4. ársfj.	2,7	1,9	3,6
2024	1. ársfj.	3,0	2,1	3,8
	2. ársfj.	3,4	2,6	4,3
	3. ársfj.	4,1	3,2	4,9
	4. ársfj.	2,7	1,9	3,6

HEILDARFJÖLDI GISTINÁTTA – SPÁ 2023-2024

		Fjöldi gistinguátta	Neðri mörk	Efri mörk
2023	4. ársfj.	1.481.256	1.024.830	1.938.910
2024	1. ársfj.	1.523.299	1.090.224	1.957.384
	2. ársfj.	1.990.916	1.501.840	2.480.754
	3. ársfj.	3.248.209	2.570.701	3.925.544
	4. ársfj.	1.564.170	1.077.897	2.049.392

Gangi þessi spá eftir verður heildarfjöldi gistinguátta ríflega 8.326 þúsund árið 2024.

FJÖLDI OG MEÐALFJÖLDI GISTINÁTTA— SPÁ 2022-2030



EYÐSLA FERÐAMANNA TIL MEÐALLANGS
OG LANGS TÍMA

MEÐALEYÐSLA FERÐAMANNA – SPÁ 2023-2024

		Meðaleyðsla	Neðri mörk	Efri mörk
2023	4. ársfj.	131.469	110.183	152.754
2024	1. ársfj.	139.410	118.124	160.696
	2. ársfj.	159.100	137.814	180.386
	3. ársfj.	144.357	123.071	165.643
	4. ársfj.	128.455	107.169	149.741

HEILDAREYÐSLA FERÐAMANNA – SPÁ TIL 2030

	Heildareyðsla (millj. kr.)
2023	330.958
2024	350.197
2025	369.668
2026	377.619
2027	401.156
2028	407.906
2029	428.741
2030	447.309

SPÁR TIL SKAMMS TÍMA

AÐFERÐIR

- Umfangsmiklar tölfræðilegar prófanir
 - Greining tímaraða, brot í tímaröðum, leitni og sveiflur
 - Mismunandi líkön metin (tímaraðalíkön og tauganet)
- ARIMA líkan með árstíðarsveiflum
- Skammtímaspár tengdar millilöngum spám með skölun
- Spá breytingum innan hvers árs
- Spá
 - Fjöldi ferðamanna
 - Meðalfjöldi gistinátta
 - Heildarfjöldi gistinátta
 - Meðaleyðsla ferðamanna

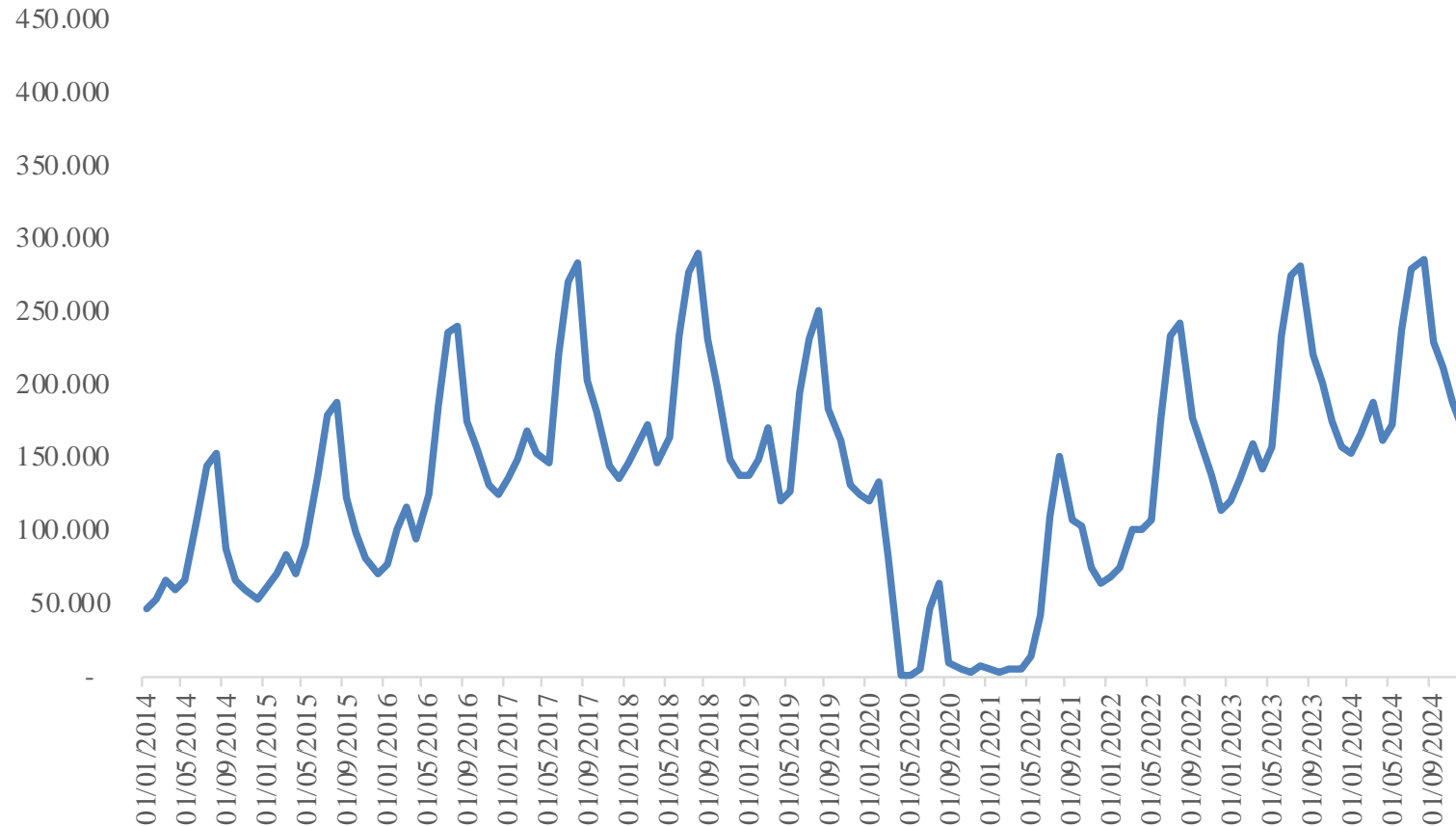
FJÖLDI FERÐAMANNA - TIL SKAMMS TÍMA

FJÖLDI ERLENDRA FERÐAMANNA – SPÁ TIL LOKA ÁRS 2024

	Spá	Neðri mörk	Efri mörk
2024 janúar	153.901	84.115	247.184
febrúar	167.002	98.216	261.285
mars	188.085	120.908	283.978
apríl	161.937	92.765	255.834
maí	174.004	105.752	268.821
júní	237.914	174.542	337.611
júlí	279.892	219.724	382.793
ágúst	287.345	227.745	390.815
september	229.729	165.732	328.801
október	211.269	145.863	308.932
nóvember	187.332	120.098	283.167
desember	170.521	102.004	265.073

Ríflega 2,4 milljónir
ferðamanna árið 2024

FJÖLDI ERLENDRA FERÐAMANNA – SPÁ TIL LOKA ÁRS 2024



DVALARTÍMI - TIL SKAMMS TÍMA

MEÐALFJÖLDI GISTINÁTTA— SPÁ TIL LOKA ÁRS 2024

	Meðalfjöldi gistinguátta	Neðri mörk	Efri mörk	
2024 janúar	2,7	1,9	3,6	
febrúar	3,2	2,3	4,0	
mars	3,0	2,2	3,9	
apríl	3,0	2,2	3,9	Rúmlega 8,3 milljónir gistinguátta árið 2024
maí	3,4	2,6	4,3	
júní	3,8	3,0	4,7	Meðaldvalartími 3,4 gistinguætur árið 2024
júlí	4,2	3,3	5,0	
ágúst	4,2	3,4	5,1	
september	3,8	2,9	4,6	
október	3,1	2,2	3,9	
nóvember	2,5	1,6	3,3	
desember	2,6	1,8	3,5	

HEILDARFJÖLDI GISTINÁTTA– SPÁ TIL LOKA ÁRS 2024

	Fjöldi gistinguátta	Neðri mörk	Efri mörk
2023 október	624.106	451.884	796.849
nóvember	439.821	290.349	589.497
desember	417.329	282.597	552.564
2024 janúar	421.880	290.873	552.506
febrúar	528.877	387.444	671.347
mars	572.542	411.906	733.532
apríl	488.175	349.785	626.698
maí	594.131	445.449	742.996
júní	908.610	706.606	1.111.060
júlí	1.167.389	929.242	1.405.059
ágúst	1.211.930	968.352	1.456.838
september	868.890	673.107	1.063.647
október	649.703	469.018	830.289
nóvember	465.565	305.351	625.689
desember	448.901	303.528	593.415

EYÐSLA FERÐAMANNA - TIL SKAMMS
TÍMA

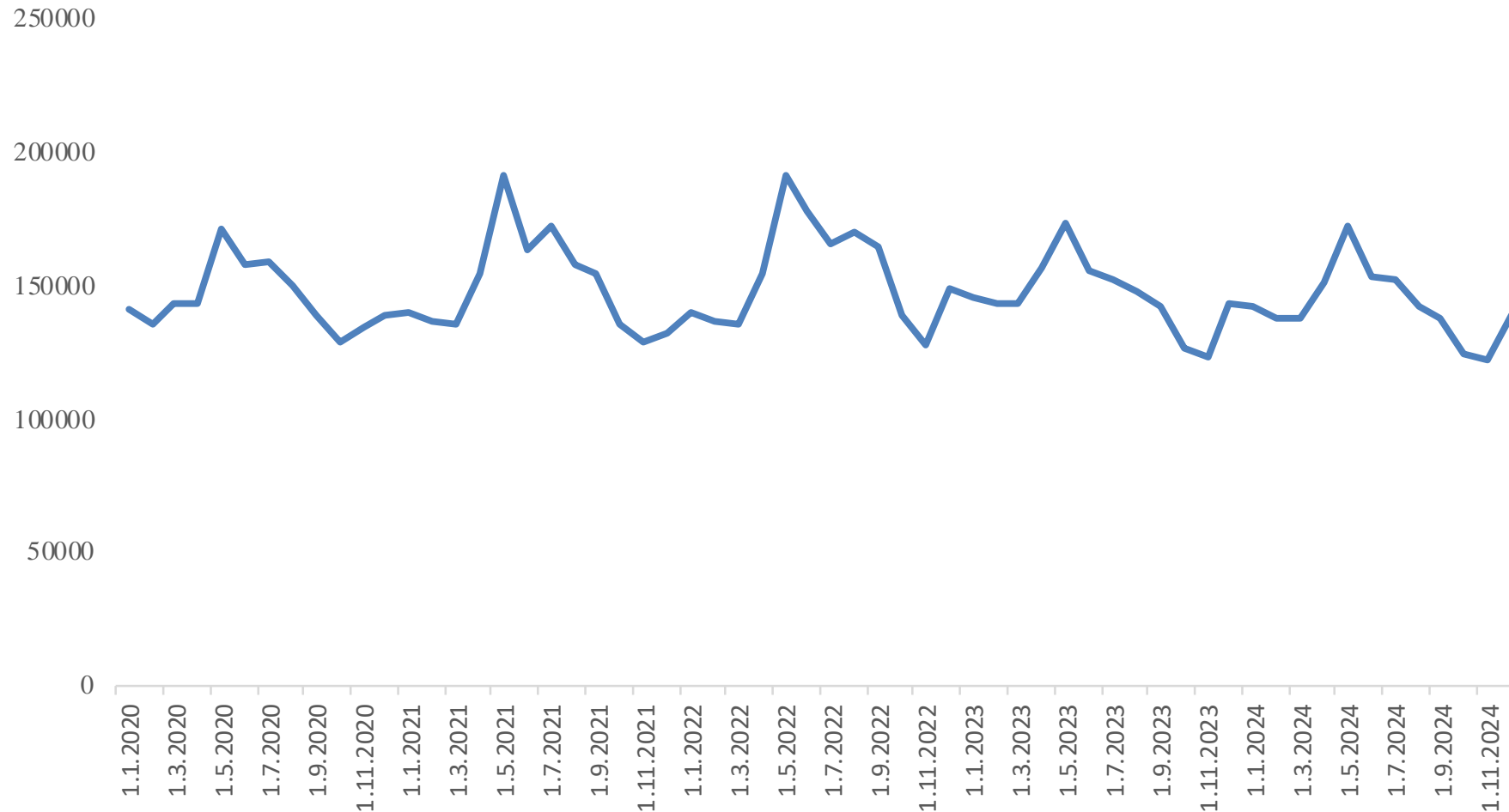
MEÐALEYÐSLA ERLENDRA FERÐAMANNA

- Kreditkorta velta er mælikvarði á eyðslu erlendra ferðamanna
- Byggt á tölum innlendra færsluhirða
- Tæpast til betri upplýsingar um eyðsluna

MEÐALEYÐSLA (Í KR.) – SPÁ TIL LOKA ÁRS 2024

		Meðaleyðsla	Neðri mörk	Efri mörk	
2023	október	126.849	105.563	148.135	Samkvæmt spánni verður meðaleyðsla erlendra ferðmanna
	nóvermber	123.880	102.594	145.166	
	desember	143.677	122.391	164.963	
2024	janúar	142.560	121.274	163.846	143 þúsund kr. árið 2024
	febrúar	137.639	116.354	158.925	
	mars	138.031	116.746	159.317	
	apríl	151.756	130.470	173.042	Heildareyðsla
	maí	172.504	151.218	193.790	erlendra ferðamanna
	júní	153.041	131.755	174.327	gæti orðið um 350
	júlí	152.679	131.393	173.965	milljarðar króna árið
	ágúst	142.683	121.397	163.969	2024
	september	137.709	116.423	158.995	
	október	124.250	102.964	145.535	
	nóvember	122.468	101.182	143.753	
	desember	138.647	117.362	159.933	

MEÐALEYÐSLA (Í KR.) – SPÁ TIL LOKA ÁRS 2024



SAMANTEKT HELSTU NIÐURSTAÐNA

- Heildarfjöldi erlendra ferðamanna gæti verið nálægt 2,5 milljónum í ár, 2,6 milljónir á næsta ári og gæti stefnt í 3,2 milljónir árið 2030.
- Hvað varðar fjölda gistinguátta má ætla að þær verði um 8,3 milljónir á þessu ári um 8,9 milljónir á því næsta. Mikilvægt er að hafa í huga að hér er litið til allra tegunda skráðra gistirýma. Í fyrri spá var einungis horft til hótela og gistiheimila.
- Samkvæmt spánni verður meðaleyðsla erlendra ferðmanna 143 þúsund kr. árið 2024. Heildareyðsla erlendra ferðamanna gæti orðið um 350 milljarðar króna árið 2024.
- Lækkandi meðaleyðsla á hvern ferðamann fer saman við styttri meðaldvalartíma.

LOKAORÐ

- Niðurstöður ráðast af forsendum
- Uppfæra þarf spár reglulega
- Ákvarðarnir og stefnumótun hafa áhrif
 - Meðaleyðsla og meðaldvalartími ráðast t.d. af markaðssetningu og framboði

TAKK FYRIR