



Ferðamálastofa  
Icelandic Tourist Board

# Árstíðasveiflur ferðapjónustu

Ísland í samanburði við valda áfangastaði

Jóhann Viðar Ívarsson  
Rannsóknasvið

# Skilgreining árstíðasveiflu í ferðapjónustu

- Árstíðasveifla (e. seasonality) er heiti sem notað er um **reglubundna** breytingu í spurn eftir afurðum eða þjónustu yfir skilgreint tímabil
- Hægt er að skilgreina reglubundna sveiflu í spurn eftir ferðapjónustu m.v. ólík tímabil, svo sem
  - daga innan viku
  - vikur innan mánaðar og
  - mánuði, ársfjórðunga eða sérskilgreind tímabil innan ársins (sumar/vetur/axlir)

# Skilgreining árstíðasveiflu í ferðapjónustu

- Tvær skilgreiningar fræðimanna:

## **Butler (1994)**

Tourism seasonality is temporal imbalance in the phenomenon of tourism, which can be expressed in the number of visitors, their expenditure, traffic on different forms of transportation, employment and admissions to attractions

## **Cooper et al. (2005)**

Seasonality refers to the temporal fluctuations of tourism on a daily, weekly, monthly or annual basis

# Tvær meginorsakir árstíðasveiflu í ferðapjónustu

## Náttúrulegar (e. natural)

Sólskin og hiti, stormar og fellibyljir, snjór, regn, dagsbirta

## Samfélagslegar (e. institutional)

Mannanna verk. Trúarlegar, félagslegar, menningarlegar, etnískar.

- ❖ Skólafrí, sumarleyfi og opinberir frídagar vegna trúar eða menningarhefða
- ❖ Pílagrímsferðir í Íslam, gyðingdómi og kristni
- ❖ Stórir íþróttaviðburðir (Ólympíuleikar, heimsmeistaramót)

# Mælieiningar árstíðasveiflu í ferðapjónustu

- **Landfræðilegar mælieiningar**

Geta verið allir áfangastaðir sem gögn eru til um: Álfur, ríkjahópar, þjóðlönd, landshlutar, borgir og bæir, vinsælir ferðamannastaðir

- **Fjöldatölur** geta verið stærðir sem sveiflast reglubundið:

- **Farþegar** til/eða frá áfangastað
- **Gistinætur** (vitt eða þröngt skilgreint; hótél, gistihús, Airbnb, tjaldstæði, bústaðir...)
- **Komur á gististaði**
- **Útgjöld** ferðamanna (t.d. mælt með kortaveltu)
- **Aðgöngumiðar** að sýningum eða áhugaverðum stöðum

# Árstíðasveiflur valda vandkvæðum

- Mestur fókus er á neikvæðar afleiðingar árstíðasveiflna
- Þar má nefna:
  - ❖ Vannýtingu fjárfestingar og vinnuafls í ferðapjónustu...sem leiðir til lægri arðsemi, skorts á fjárfestingu og minni getu til að halda góðu fólki (lágönn)
  - ❖ Of mikið álag á aðstöðu, gæði, verð, umhverfi og samfélag (háönn)
    - ❖ Dæmi: Biðraðir, sprungin aðstaða, mengun, hávaði, bílapvögur, rusl, fráveituvandi, glæpir
  - ❖ Skert framboð þjónustu og lokanir (lágönn)
  - ❖ Reglulegan kostnað við að þjálfa nýtt starfsfólk
  - ❖ Lélega þjónustu/upplifun viðskiptavina
- Sambærilegt við hagsveiflur þjóðarbúsins – þar sem framleiðsluþættir er ýmist ofkeyrðir eða vannýttir

## ...en geta einnig verið jákvæðar

- Lágönn tími fyrir t.d. náttúru á áfangastöðum að ná sér
- Hvíld og endurhleðsla fyrir starfsfólk og samfélagið á staðnum
- Tími til að viðhalda og byggja upp framboðið fyrir háönn
- Tímabundin störf fyrir þá sem þurfa, t.d. námsmenn og heimavinnandi
- Samfélagið getur nýtt sér þjónustuna á lágönn á hagstæðu verði
- Betri upplifun ferðamanna af þjónustunni vegna fámennis

# Leiðir til að draga úr sveiflum og neikvæðum áhrifum þeirra

Stefna	Dæmi um aðgerðir
Byggja upp segla fyrir áfangastað á lágönn	Hátíðir og viðburðir, „Dirty Week End,“ Iceland Airwaves, Reykjavik Food & Fun, Sónar Reykjavík
Fjölbreyttari ferðaafurðir - sem ýmist höfða til ferðamanna á ólíkum árstíðum eða eru óháðari árstíðum - dæmi um segla allt árið: Bláa lónið, Gullni hringurinn, hvalaskoðunarferðir, o.s.frv.	<ul style="list-style-type: none"><li>• Borgar/helgarferðir að vetri, náttúra á sumrin</li><li>• Skíði að vetri, göngur og golf að sumri</li><li>• Verslun, matur, afþreying, arkitektúr, list vs. náttúrutúrismi</li><li>• Auka hlut viðskiptaferða, s.s. ráðstefna, sýninga, alþjóðlegra funda og teymisferða</li></ul>
Markaðsaðgreining	Hvetja heimamenn eða nágranna til að koma á lágönn, höfða til ferðamanna sem dvalið geta lengi, s.s. eldri borgara, kynna kosti lágannar, s.s. verð



# Leiðir til að draga úr sveiflum og neikvæðum áhrifum þeirra

Stefna	Dæmi um aðgerðir
Verðlagning og tilboð	Hæsta verð á háönn, lágt verð á lágönn eða lengri dvöl og meira í boði fyrir sömu fjárhæð á lágönn. Pakkatilboð.
Opinberar aðgerðir	Uppbygging innviða, markaðsherferðir, skattalegur stuðningur, styrkir til framkvæmda og fjárfestingar, stefnumótun fyrir atvinnugreinina
Lækka kostnað á lágönn	Á lágönn: Ráða tímabundið í störf eða segja upp, draga úr þjónustu/vöruframboði á lágönn, loka tímabundið að hluta eða öllu leyti á lágönn

# Íslensk ferðapjónusta og árstíðasveiflur

- Í huga margra er ferðapjónusta á Íslandi mjög sveiflukennd í samanburði við ferðapjónustu annarra landa
- Stjórnvöld og atvinnugreinin unnið lengi að því að draga úr sveiflunum
  - ❖ Ekki síst utan höfuðborgarsvæðisins þar sem árstíðasveiflan hefur um árin verið meiri en í höfuðstaðnum
- Er þetta rétt mynd af stöðu mála í dag og hefur einhver árangur náðst af þessari vinnu til sveiflujöfnunar?

# Nokkrir mælikvarðar árstíðasveiflu

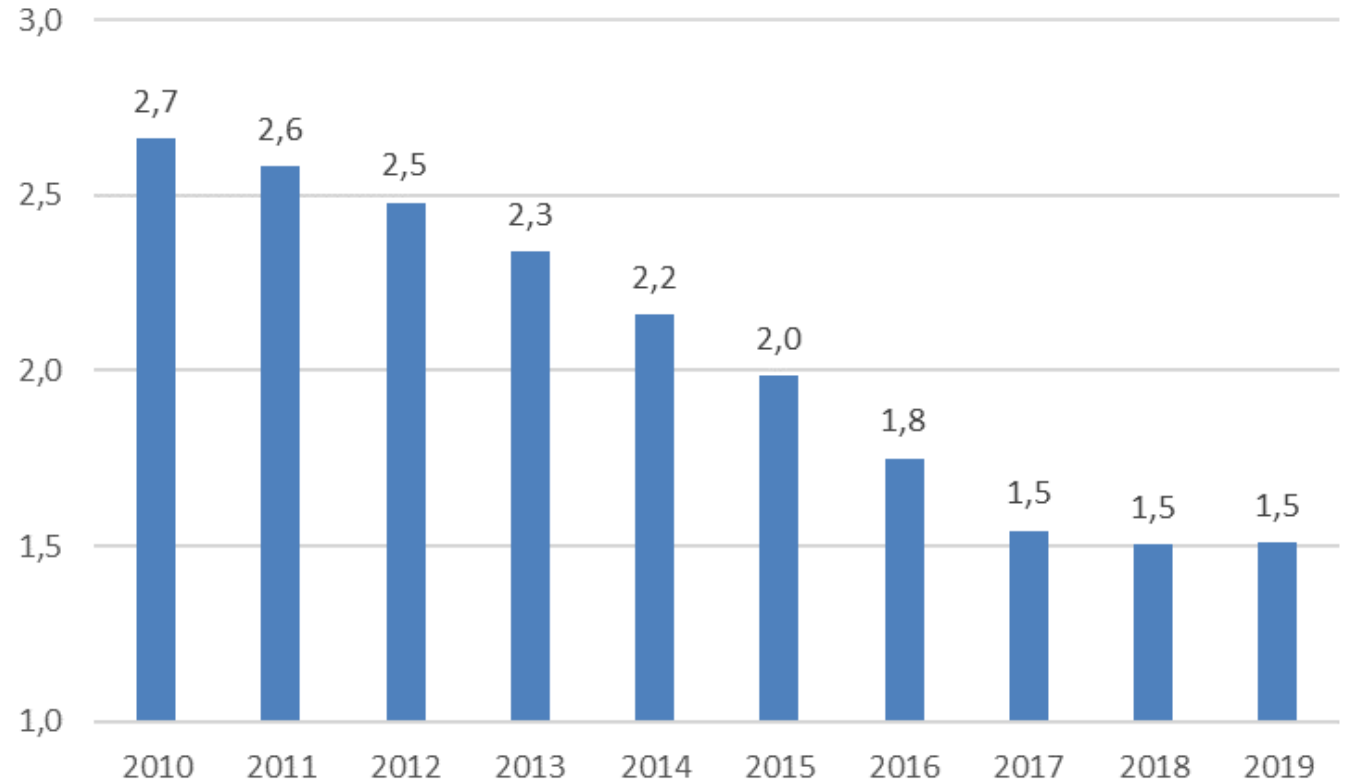
Mælikvarði á árstíðasveiflur	Helstu atriði mælikvarða
Sveifluhlutfall (e. seasonality ratio)	Mesti fjöldi eininga pr. lágmarkstímabil (t.d. mánuð) / Meðalfjöldi eininga pr. grunntímabil (t.d. ár) Getur legið á bilinu 1-12 m.v. mánuði á ári
Sveifluvísir (e. seasonality indicator)	Meðalfjöldi eininga pr. grunntímabil (t.d. ár) / Mesti fjöldi eininga pr. lágmarkstímabil (t.d. mánuð) = 1 / Sveifluhlutfall að ofan -> 1-0,083
Sveifluvísitala (e. seasonality index)	Sveiflur mældar út frá ákveðnu grunntímabili Byggir á hlaupandi meðaltali (e. moving average)
Gini stuðull (e. Gini coefficient)	Algengur mælikvarði á ó/jöfnuð almennt í hagfræði Tiltölulega flókin reikniformúla 0 (alveg jöfn dreifing) – 1 (allar einingar á eitt tímabil)
Breytileikahlutfall (e. coefficient of variation)	Staðalfrávik fjölda eininga á lágmarkstímabili / Meðalfjöldi eininga á grunntímabili

# Sveifluhlutfall gistinátta - útskýring

- Notum þennan mælikvarða árstíðasveiflu hér eftir
- „Hversu umfangsmikill er mánuðurinn með flestar gistinætur í hlutfalli við meðaltalið á mánuði fyrir árið í heild?“
- Dæmi:
  - Gistinætur í umfangsmesta mánuði ársins: 200.000 (t.d. júlí)
  - Meðalfjöldi gistinátta á mánuði á árinu: 100.000
  - Sveifluhlutfall:  $200.000 / 100.000 = 2,0$
- Sami fjöldi hvern mánuð ársins -> Meðaltal = Hámark -> 1,0
- Allar gistinætur í sama mánuði -> Hámark = 12x meðaltal -> 12,0

# Sveifluhlutfall Íslands 2010-2019

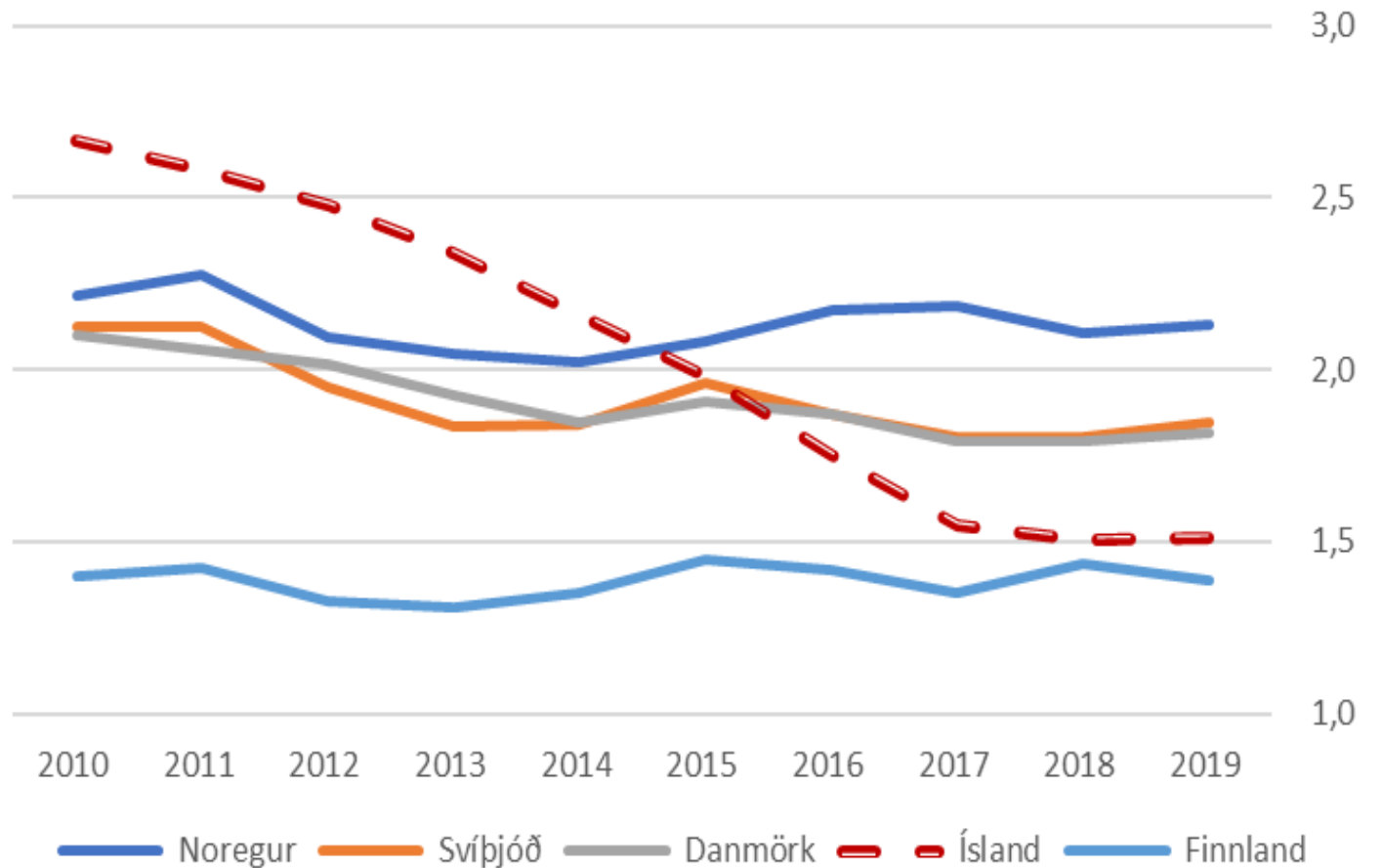
- Sveifluhlutfall ferðapjónustu m.v. fjölda gistinguáttanna á hótélum liðinn áratug
- Árinu 2020 sleppt vegna ódæmigerðra aðstæðna
- Sveifluhlutfallið hefur lækkað verulega síðastliðinn áratug
- Nær jafnvægi við 1,5 2017
- Lækkun úr 2,7 2010, um 44% á sex árum
- Það liggur því fyrir að mikill árangur hefur náðst í að minnka sveiflur
- En hvernig kemur Ísland út í samanburði við önnur lönd?



Heimild: Hagstofa Íslands. Grunnur: Fjöldi gistinguáttanna á hótélum eftir árum.

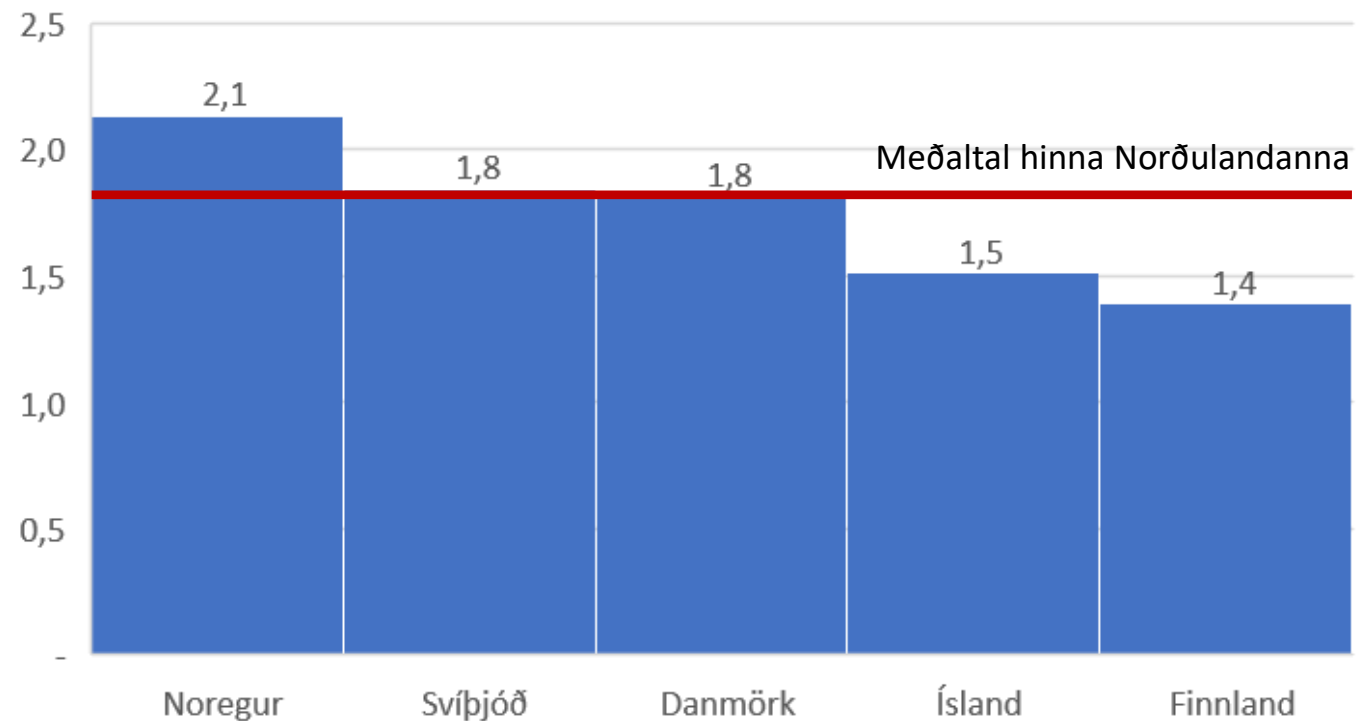
## Sveifluhlutfall Norðurlanda 2010-2019

- Ísland hefur farið úr sveiflukenndustu ferðapjónustu Norðurlanda í þá stöðugustu ásamt Finnum og eru þessar þjóðir sér á báti hvað stöðugleika varðar
- Má segja að hugmyndin um hina sveiflukenndu íslensku ferðapjónustu sé nú orðin mýta, a.m.k. í samanburði við næstu þjóðir



Heimild: Eurostat. Grunnur: Fjöldi gistinátta á hótélum eftir löndum og árum.

# Sveifluhlutfall Norðurlanda 2019

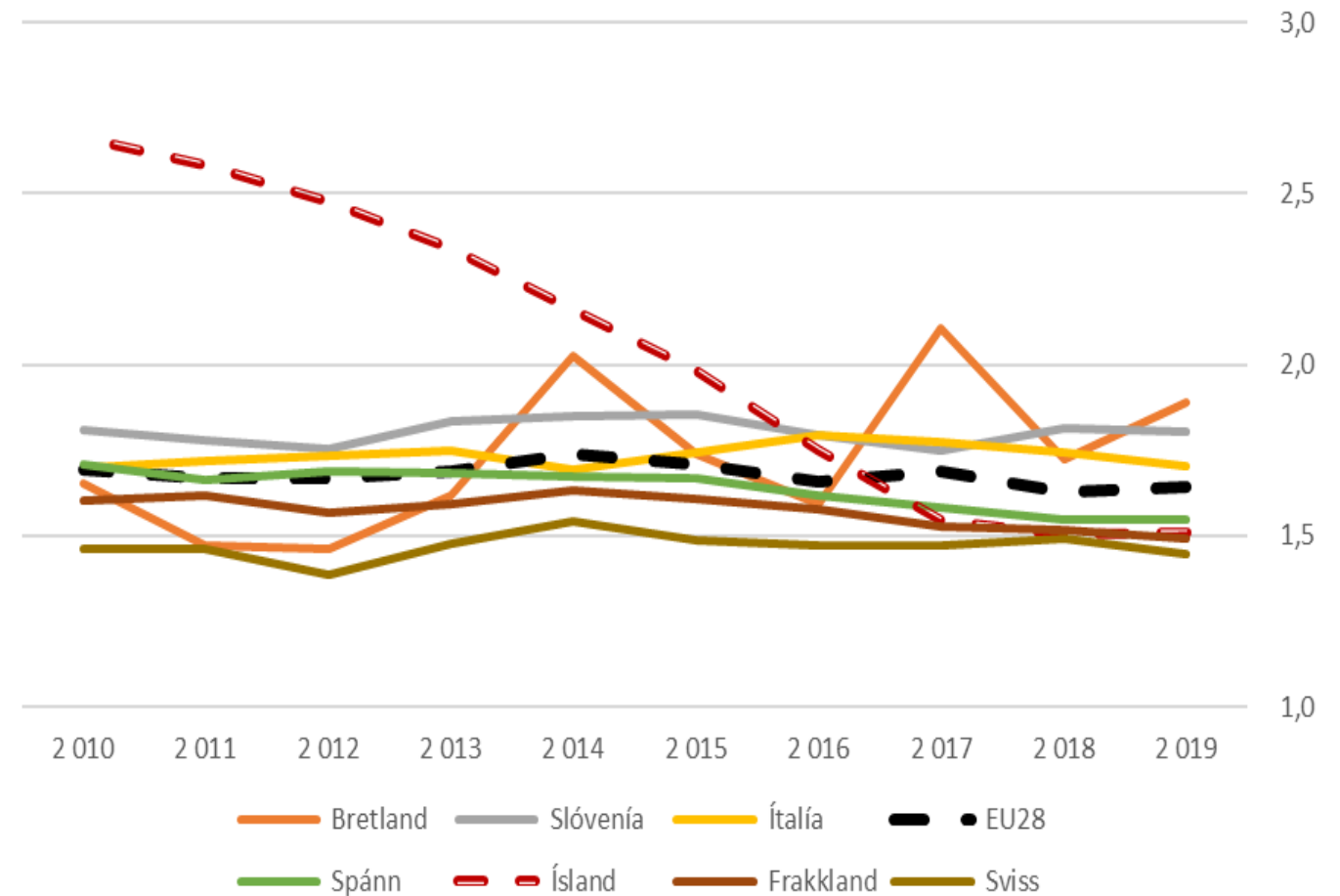


Heimild: Eurostat. Grunnur: Fjöldi gistinguátta á hótélum eftir löndum 2019.

- Norsk ferðapjónusta með 40% hærra hlutfall en sú íslenska
- Dönsk og sænsk 20% yfir
- Finnar sýndu 8% lægra
- Óvegið meðaltal hinna Norðurlandanna var 1,8 eða 20% hærra en hér á landi

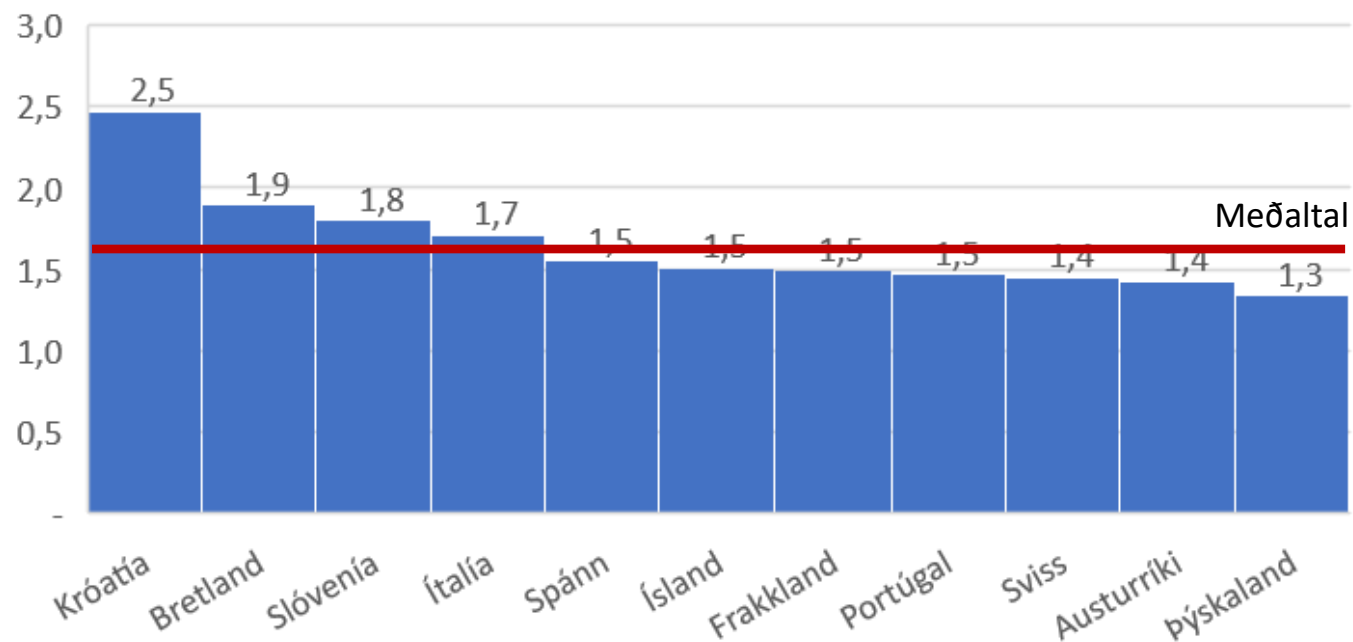
## Sveifluhlutfall nokkurra Evrópuríkja og EU28 2010-2019

- Eins og í samanburði við Norðurlöndin sker Ísland sig algerlega úr hvað varðar breytinguna í sveifluhlutfalli sl. áratug
- Fer úr því að vera mikið útgildi árið 2010 í einna minnstu sveifluna á árunum 2017-2019
- Sveiflan á Íslandi árið 2019 var 8% minni en nam meðaltali EU28 ríkjanna. Það hefði einhvern tíma þótt saga til næsta bæjar



Heimild: Eurostat. Grunnur: Fjöldi gistinátta á hótélum eftir löndum og árum.





Heimild: Eurostat. Grunnur: Fjöldi gistinguáttá á hótélum eftir löndum 2019.

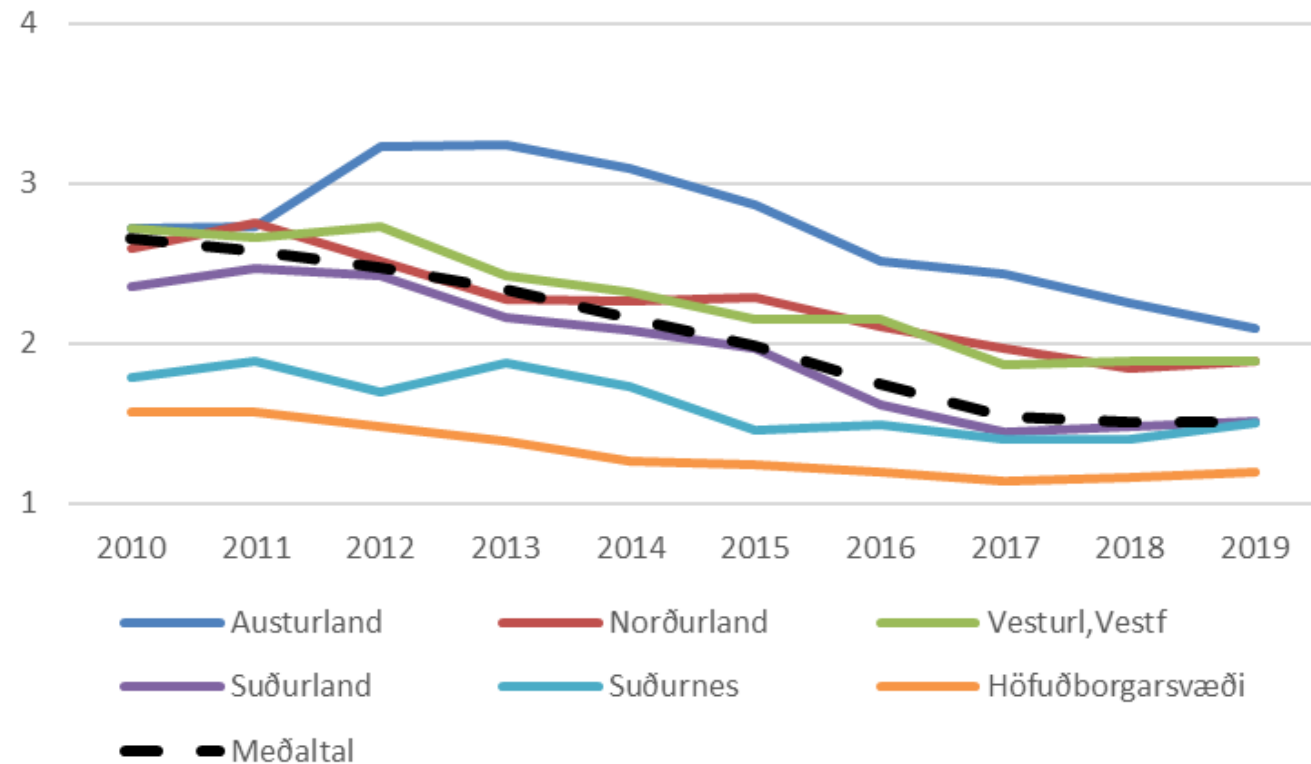
## Sveifluhlutfall nokkurra Evrópuríkja og EU28 2019

- Ísland stingur alls ekki í stúf hvað varðar sveiflu í ferðapjónustu
- Ísland er í svipuðum flokki og Frakkland og Spánn en stöðugra en Ítalía, Bretland og ferðamanna”smárikín” Króatía og Slóvenía

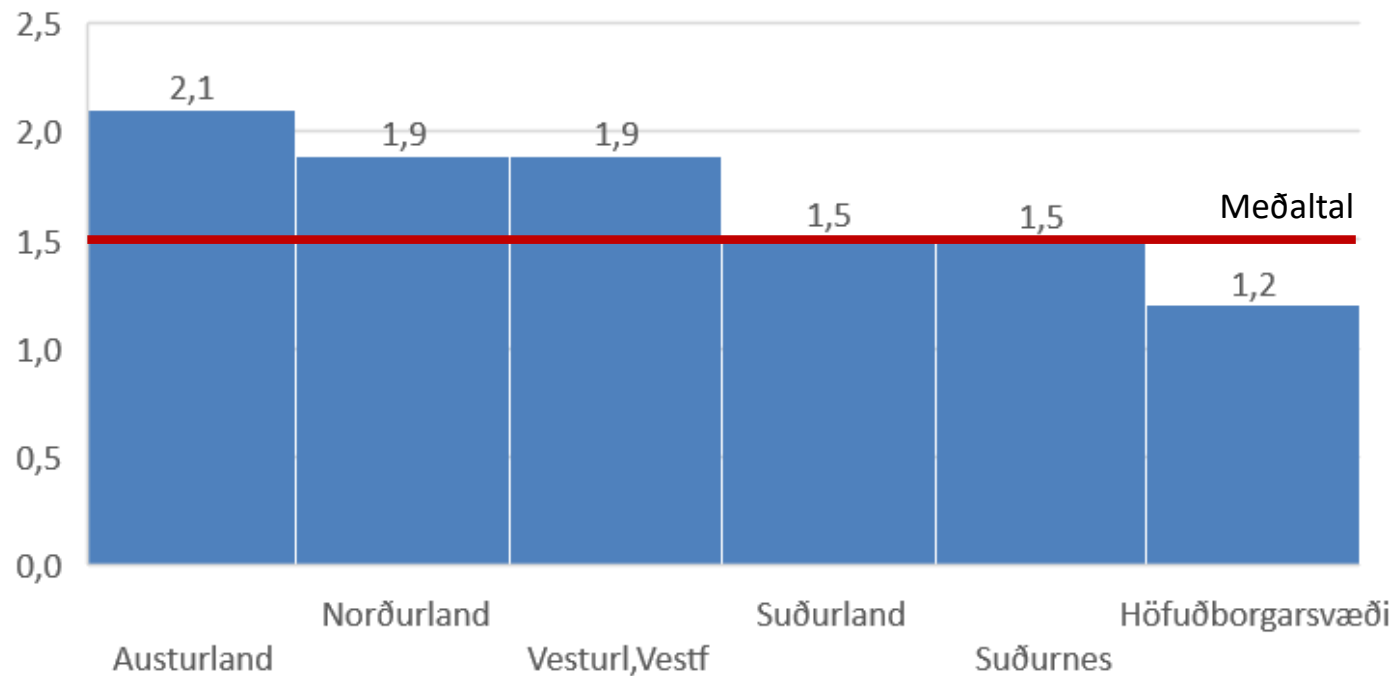
# Sveifluhlutfall landshlutanna

## Sveifluhlutfall landshluta 2010-2019

- Árstíðasveifla minnkar í öllum landshlutum þetta tímabil
- Austurland sker sig úr með nokkra hækkun fyrstu árin og mestu sveifluna yfir tíma
- Höfuðborgarsvæði með minnstu sveiflu allan tímann
- Mesta lækkun var á Suðurlandi, 36%
- Lækkun á Vesturl/Vestf var 30%, 27% á Norðurlandi, 24% í höfuðborg og 23% á Austurlandi
- Minnsta lækkun á Suðurnesjum, 16%
- Ágætur árangur hefur náðst í öllum landshlutum



Heimild: Hagstofa Íslands. Grunnur: Fjöldi gistinguáttanna á hótélum eftir landshlutum og árum.



Heimild: Hagstofa Íslands. Grunnur: Fjöldi gistinguátta á hótélum eftir landshlutum 2019.

## Sveifluhlutfall landshluta 2019

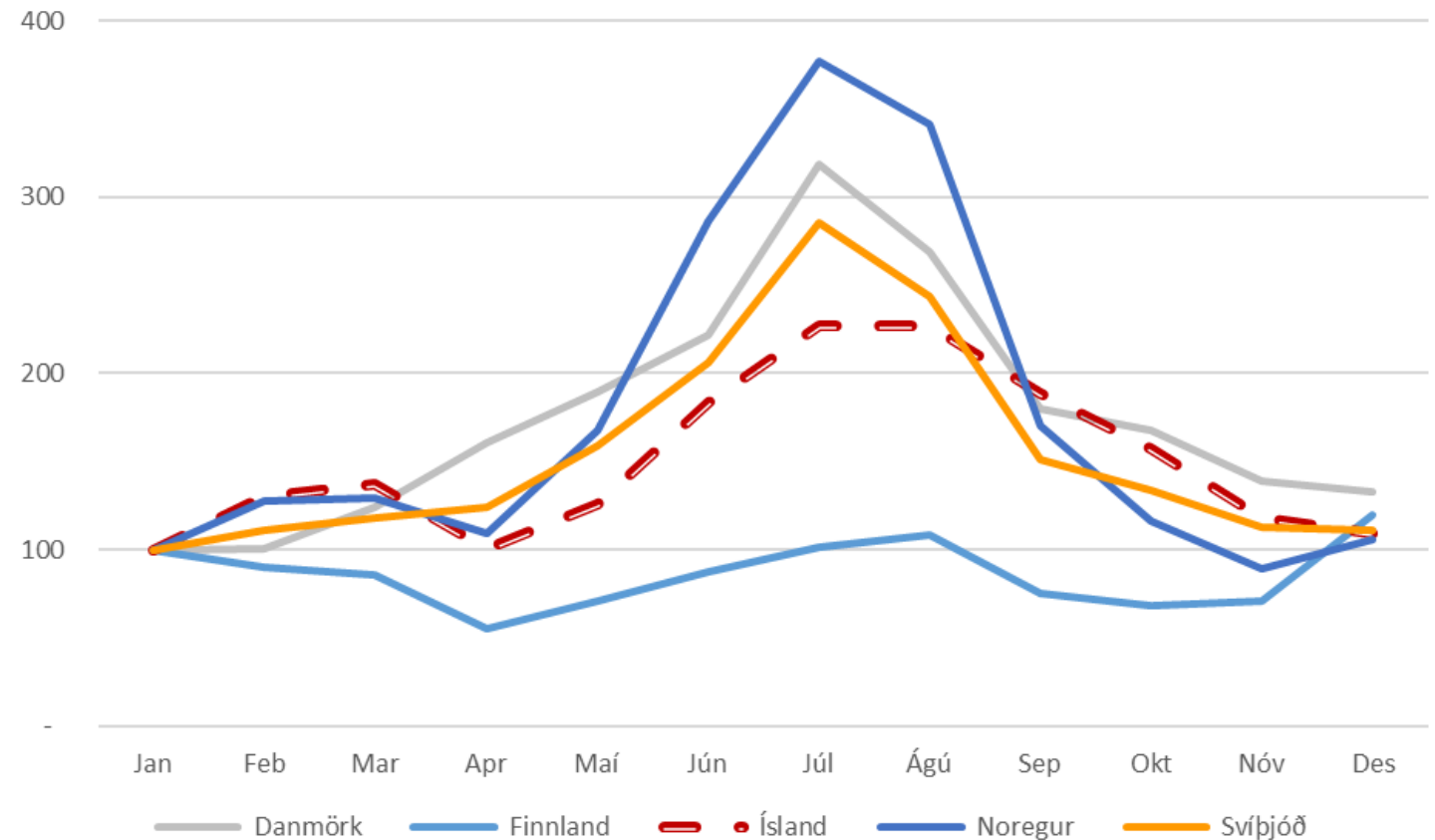
- Landshlutum raðað í lækkandi röð ásamt meðaltali landsins
- Höfuðborgin eina svæðið sem er marktækt undir meðaltali, sem sýnir hversu mikið vægi borgarinnar er í heildinni

# Undirliggjandi dreifing gistinátta 2019

- Á næstu síðum má sjá dreifingu gistinátta á mánuði á árinu 2019 eftir löndum og landshlutum
- Gistináttafjöldi ólíkra svæða er staðlaður með því að setja gistinætur í janúar = 100 á öllum svæðum og sýna aðra mánuði í hlutfalli af því

## Dreifing gistinátta á mánuði á Norðurlöndum 2019

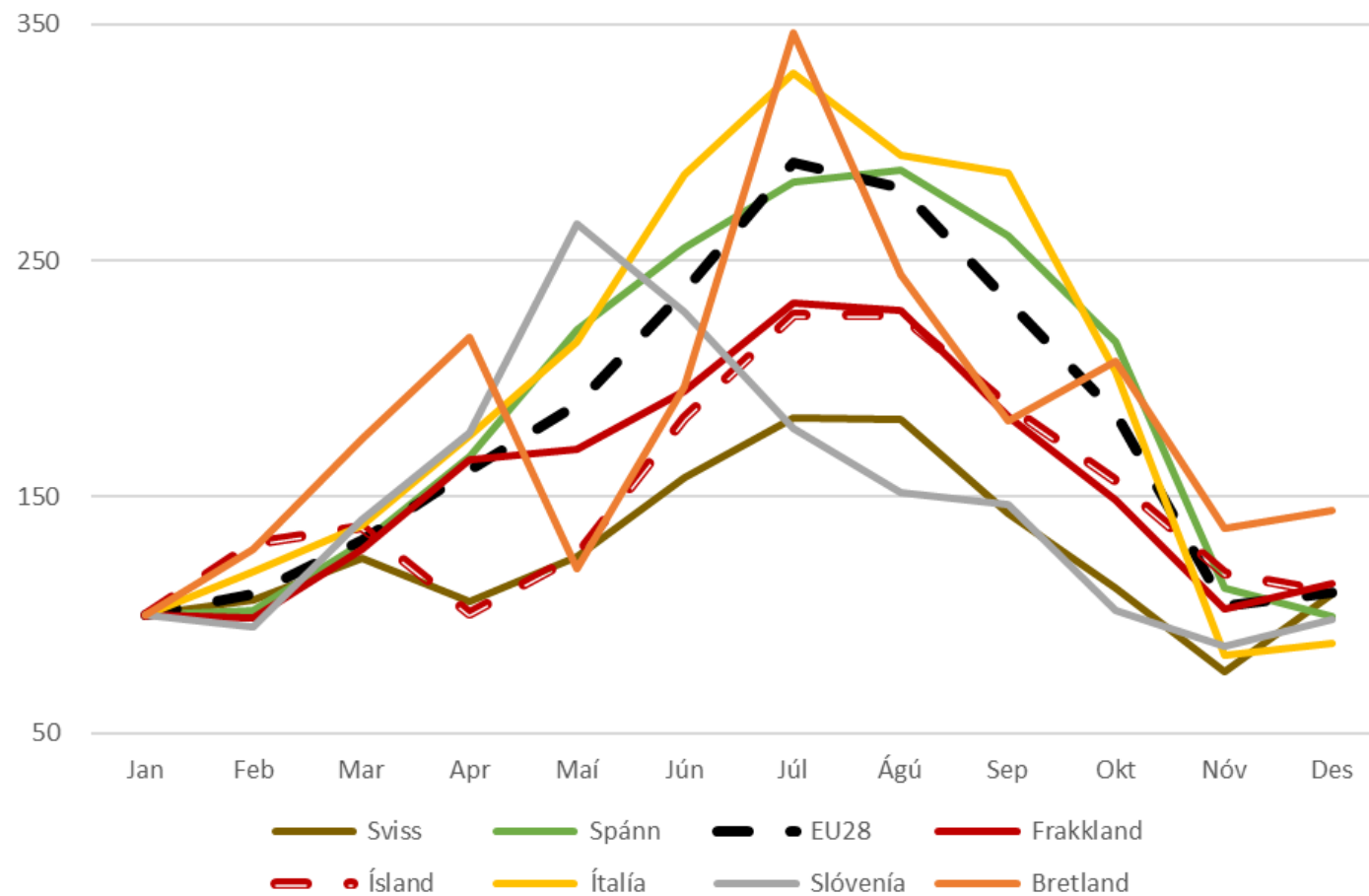
- Ferðamennskan byrjar fyrr á vorin en á Íslandi hjá Dönum, Svíum og Norðmönnum og sumarsveiflan er umtalsvert meiri hjá þeim, einkum Norðmönnum
- Ísland er líkara frændum sínum á haustmánuðum, nær betur að teygja ferðmennskuna þangað. Er með hærra hlutfall ársins í september og október en bæði Svíþjóð og Noregur



Heimild: Eurostat. Fjöldi gistinátta á hótélum í janúar 2019 settur = 100. Aðrir mánuðir hlutfall af því.

## Dreifing gistinátta í nokkrum Evrópuríkjum 2019

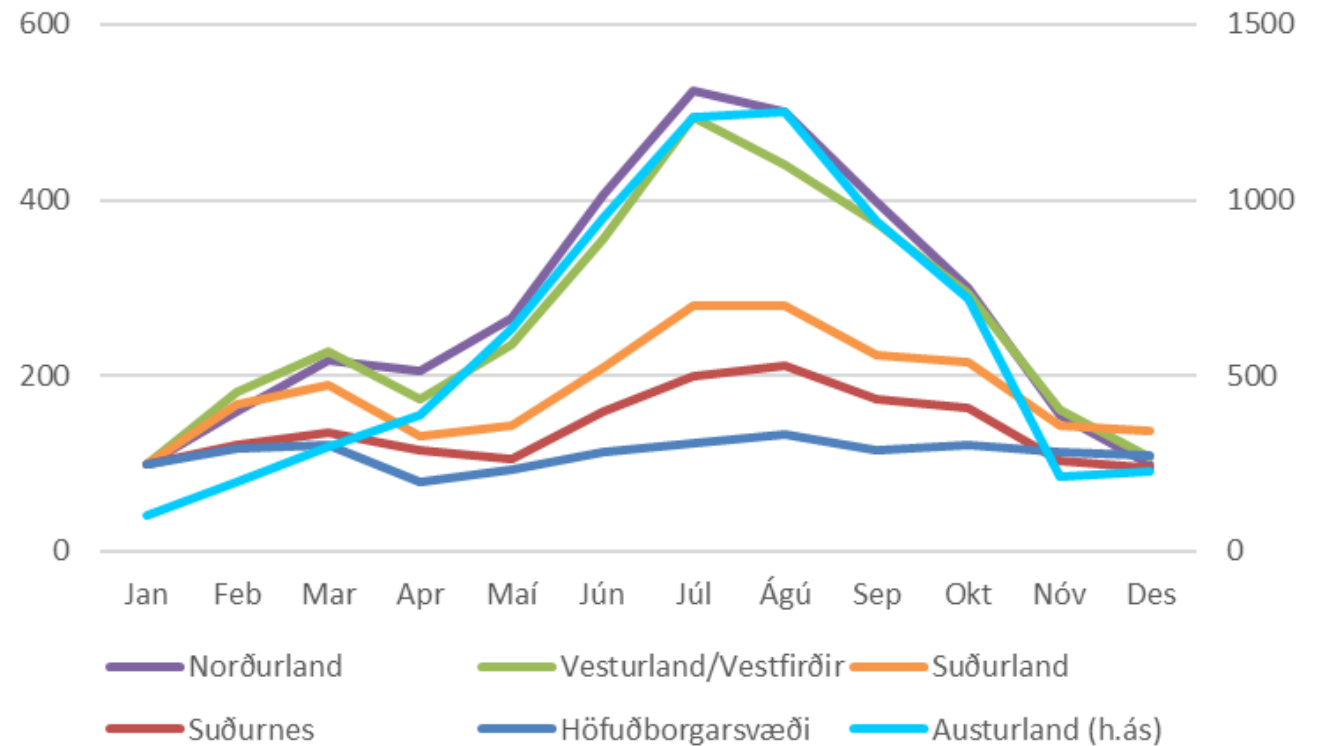
- Ísland sker sig úr, ef eitthvað er, fyrir jafna dreifingu í samanburði við Evrópu, m.a. meðaltal EU28 ríkjanna
- Dreifingin er mjög lík þeirri í Frakklandi bæði sumar og haust en vorferðamennskan er meiri þar
- Að öllu samanteknu er árstíðasveifla hér síst meiri en gerist í Evrópu – er það mikil breyting á innan við áratug
- Tækifærið gæti legið í því að fá stærri hlutdeild í vorferðamennsku álfunnar, í mars til maí



Heimild: Eurostat. Fjöldi gistinátta á hótélum í janúar 2019 settur = 100. Aðrir mánuðir hlutfall af því.

## Dreifing gistinátta á mánuði eftir landshlutum 2019

- Ath: Austurland með stærri skala á hægri ás vegna mikillar sveiflu
- Norðurland og Vesturl/Vestf toppa í júlí, aðrir landshlutar í ágúst
- Höfuðborgarsvæði sér á báti í dreifingu. Gistinætur stærsta mánuð ársins aðeins 1,3x fleiri en í janúar
- Suðurnes og Suðurland eru með 2,1x og 2,8x fleiri gistinætur í toppmánuði
- Vesturl/Vestf og Norðurland með umtalsvert meiri háönn, 4,9x og 5,3x
- Á Austurlandi margfalt meiri sveifla en annars staðar, 12,5x í toppmánuði



Heimild: Hagstofa Íslands. Grunnur: Fjöldi gistinátta á hótélum eftir landshlutum árið 2019.



# Viðauki - talnaefni

# Sveifluhlutfall Íslands og Norðurlanda í tölum

	2019	2018	2017	2016	2015	2014	2013	2012	2011	2010
Noregur	2,1	2,1	2,2	2,2	2,1	2,0	2,0	2,1	2,3	2,2
Svíþjóð	1,8	1,8	1,8	1,9	2,0	1,8	1,8	2,0	2,1	2,1
Danmörk	1,8	1,8	1,8	1,9	1,9	1,8	1,9	2,0	2,1	2,1
Ísland	1,5	1,5	1,5	1,8	2,0	2,2	2,3	2,5	2,6	2,7
Finnland	1,4	1,4	1,3	1,4	1,4	1,4	1,3	1,3	1,4	1,4

Heimild: Eurostat. Grunnur: Fjöldi gistinguáttá á hótélum eftir löndum og árum.

# Sveifluhlutfall Íslands og Evrópu í tölum

	2 019	2 018	2 017	2 016	2 015	2 014	2 013	2 012	2 011	2 010
Króatía	2,5	2,5	2,5	2,7	2,7	2,8	2,8	2,8	2,8	2,9
Bretland	1,9	1,7	2,1	1,6	1,7	2,0	1,6	1,5	1,5	1,7
Slóvenía	1,8	1,8	1,7	1,8	1,9	1,9	1,8	1,8	1,8	1,8
Ítalía	1,7	1,7	1,8	1,8	1,7	1,7	1,8	1,7	1,7	1,7
EU28	1,6	1,6	1,7	1,7	1,7	1,7	1,7	1,7	1,7	1,7
Spánn	1,5	1,5	1,6	1,6	1,7	1,7	1,7	1,7	1,7	1,7
Ísland	1,5	1,5	1,5	1,8	2,0	2,2	2,3	2,5	2,6	2,7
Frakkland	1,5	1,5	1,5	1,6	1,6	1,6	1,6	1,6	1,6	1,6
Portúgal	1,5	1,5	1,5	1,6	1,6	1,7	1,7	1,7	1,7	1,7
Sviss	1,4	1,5	1,5	1,5	1,5	1,5	1,5	1,4	1,5	1,5
Austurríki	1,4	1,5	1,5	1,5	1,5	1,6	1,5	1,5	1,5	1,5
Þýskaland	1,3	1,3	1,3	1,3	1,4	1,3	1,3	1,3	1,4	1,4

	2010	2011	2012	2013	2014	2015	2016	2017	2018	2019
<b>Austurland</b>	2,7	2,7	3,2	3,2	3,1	2,9	2,5	2,4	2,2	2,1
<b>Norðurland</b>	2,6	2,8	2,5	2,3	2,3	2,3	2,1	2,0	1,8	1,9
<b>Vesturl,Vestf</b>	2,7	2,7	2,7	2,4	2,3	2,2	2,2	1,9	1,9	1,9
<b>Suðurland</b>	2,4	2,5	2,4	2,2	2,1	2,0	1,6	1,4	1,5	1,5
<b>Suðurnes</b>	1,8	1,9	1,7	1,9	1,7	1,5	1,5	1,4	1,4	1,5
<b>Höfuðborgarsvæði</b>	1,6	1,6	1,5	1,4	1,3	1,2	1,2	1,1	1,2	1,2
<b>Meðaltal</b>	2,7	2,6	2,5	2,3	2,2	2,0	1,8	1,5	1,5	1,5

Heimild: Hagstofa Íslands. Grunnur: Fjöldi gistinátta á hótélum eftir landshlutum og árum.

## Sveifluhlutfall landshluta í tölum

# Hlutfallsleg dreifing gistinguáttanna á hótélum eftir mánuðum árið 2019 - Norðurlönd

	Jan	Feb	Mar	Apr	Maí	Jún	Júl	Ágú	Sep	Okt	Nóv	Des
Noregur	100	127	130	109	167	286	377	341	171	116	89	106
Danmörk	100	101	124	161	190	222	319	269	180	168	139	133
Svíþjóð	100	111	118	124	159	206	285	244	151	133	113	111
Ísland	100	130	137	101	125	184	227	227	188	157	118	109
Finnland	100	90	86	55	71	87	101	108	75	68	71	119

Heimild: Eurostat. Fjöldi gistinguáttanna á hótélum í janúar 2019 settur = 100. Aðrir mánuðir hlutfall af því.

# Hlutfallsleg dreifing gistinguáttanna á hótélum eftir mánuðum árið 2019 - Evrópa

	Jan	Feb	Mar	Apr	Maí	Jún	Júl	Ágú	Sep	Okt	Nóv	Des
Bretland	100	128	175	218	120	197	346	244	182	207	136	144
Ítalía	100	118	138	176	216	286	329	294	287	203	83	88
EU28	100	109	131	161	189	237	291	281	233	185	103	110
Spánn	100	102	130	167	221	255	283	288	260	216	111	99
Frakkland	100	99	128	166	170	195	232	229	184	148	103	113
Ísland	100	130	137	101	125	184	227	227	188	157	118	109
Sviss	100	107	124	106	125	158	184	183	143	111	76	109
Slóvenía	100	95	140	177	266	228	179	152	147	102	87	98

Heimild: Eurostat. Fjöldi gistinguáttanna á hótélum í janúar 2019 settur = 100. Aðrir mánuðir hlutfall af því.

# Hlutfallsleg dreifing gistinátta á hótelum eftir mánuðum árið 2019 – Landshlutar Íslands

	Jan	Feb	Mar	Apr	Maí	Jún	Júl	Ágú	Sep	Okt	Nóv	Des
Austurland	100	198	298	389	632	952	1237	1251	938	720	213	226
Norðurland	100	160	218	206	265	407	525	501	398	300	154	100
Vesturland/Vestfirðir	100	181	227	173	235	355	495	441	374	294	162	107
Suðurland	100	167	189	131	143	210	279	280	224	215	144	137
Suðurnes	100	122	136	116	106	160	199	212	174	164	104	94
Höfuðborgarsvæði	100	117	121	80	93	113	124	134	115	120	114	110

Heimild: Hagstofa Íslands. Fjöldi gistinátta á hótelum í janúar 2019 settur = 100. Aðrir mánuðir hlutfall af því.