

## Inngangur

Í þessari skýrslu koma fram frumniðurstöður netkönnunar á heilsársferðapjónustu sem framkvæmd var í júní 2011 fyrir Norðurland. Um er að ræða hrásvör úr könnuninni fyrir umrætt landsvæði, en í skýrslu nr. 1 (*Ísland allt árið. Tækifæri í heilsársferðapjónustu. Niðurstöður netkönnunar*) eru tekin fyrir svör fyrir landið í heild sinni. Í skýrslu 1 er fjallað lauslega um einstaka niðurstöður en ætlast er til að lesandi dragi að öðru leyti sínar ályktanir við túlkun þeirra. Hægt er að nálgast skýrsluna gjaldfrjálst í vefverslun Nýsköpunarmiðstöðvar Íslands.

Könnuninni var ætlað að afla upplýsinga um væntingar og viðhorf ferðapjónustuaðila til ferðapjónustu utan háannar, en hún er liður í undirbúningi á stefnumótun og átaki til eflingar heilsársferðapjónustu. Könnunin beindist að ríflega 1.500 eigendum, framkvæmdastjórum og ábyrgðaraðilum ferðapjónustufyrirtækja um land allt.

Verkefnið var unnið af samstarfshópi sem samanstóð af eftirfarandi aðilum:

- Karl Friðriksson, Nýsköpunarmiðstöð Íslands
- Guðrún Þóra Gunnarsdóttir, Háskólinn á Hólum
- Sigríður Kristjánsdóttir, Nýsköpunarmiðstöð Íslands
- Sigríður Elín Þórðardóttir, Byggðastofnun
- Oddný Þóra Óladóttir, Ferðamálastofu

Starfsmaður hópsins var Haukur Johnson, hagfræðingur. Samstarfshópurinn þakkar honum gott samstarf.

*Karl Friðriksson*

## Stjórn verkefnisins

Umrætt átak sem könnunin er hluti af er samstarfsverkefni Samtaka ferðapjónustunnar, Íslandsstofu, Icelandair, Iceland Express, Samtaka atvinnulífsins, Ferðamálastofu, Byggðastofnunar, Markaðsstofu ferðamála á Norðurlandi, Menninga- og ferðamálasviðs Reykjavíkurborgar, Sambands íslenskra sveitarfélaga, Alþýðusambands Íslands og Nýsköpunarmiðstöðvar Íslands. Verkefnastjórn verkefnisins er skipuð af eftirfarandi aðilum:

- Erna Hauksdóttir, Samtökum ferðapjónustunnar
- Jón Ásbergsson, Íslandsstofu

- Þorsteinn Ingi Sigfússon, Nýsköpunarmiðstöð Íslands
  - Ólöf Ýrr Atladóttir, Ferðamálastofu
- Verkefnastjórn verkefnisins eru þeir Hermann Ottósson frá Íslandsstofu og Karl Friðriksson frá Nýsköpunarmiðstöð Íslands. Karl Friðriksson, framkvæmdastjóri hjá Nýsköpunarmiðstöð Íslands var ábyrgðarmaður könnunarinnar.

## Spurningalisti

Spurningalisti könnunarinnar spannar mörg atriði sem snerta starf ferðapjónustuaðila utan háannatíma. Háönn er skilgreind sem tímabilið júní til ágúst. Meðal annars var kannað:

- Hvernig tekjur dreifðust yfir árið 2010
- Hversu mörgum gestum fyrirtækið tók á móti utan háannatíma 2010
- Hvort fyrirtækið minnkaði umsvif sín yfir lágönn árið 2010 og hvort viðkomandi aðilar hafi þá aðhafst eitthvað annað á meðan á tímabilinu stóð
- Hvert meginaðráttarafi fyrirtækisins var á lágönn á árinu 2010
- Hvort viðkomandi teldi raunhæft að lengja starfstíma síns fyrirtækis
- Hvaða tækifæri viðkomandi hefur til að auka vetrarferðapjónustu á sínu svæði
- Hvað hindrar helst uppbyggingu á vetrarferðapjónustu á svæði viðkomandi
- Skipting viðskiptavina eftir þjóðernum
- Umfang markaðsstarfs viðkomandi fyrirtækis

Guðrún Þóra Gunnarsdóttir, lektor við Háskólann á Hólum vann drög að könnuninni sem lögð voru fyrir verkefnishópinum sem fullgerði hana undir stjórn Oddnýjar Þóru Óladóttur, rannsóknarstjóra Ferðamálastofu. Karl Friðriksson, framkvæmdastjóri hjá Nýsköpunarmiðstöð Íslands, skrifaði kynningarbréf til þátttakenda og var jafnframt ábyrgðarmaður könnunarinnar sem send var út frá Nýsköpunarmiðstöð Íslands.

## Framkvæmd

Könnunin var send út sem Outcome-tölvupóstkönnun og bærust svör til Outcome hugbúnaðar ehf. Hver

Þátttakandi gat aðeins sent inn eina svarsendingu og engin tengsl voru á milli innsendra svara og þeirra sem svöruðu.

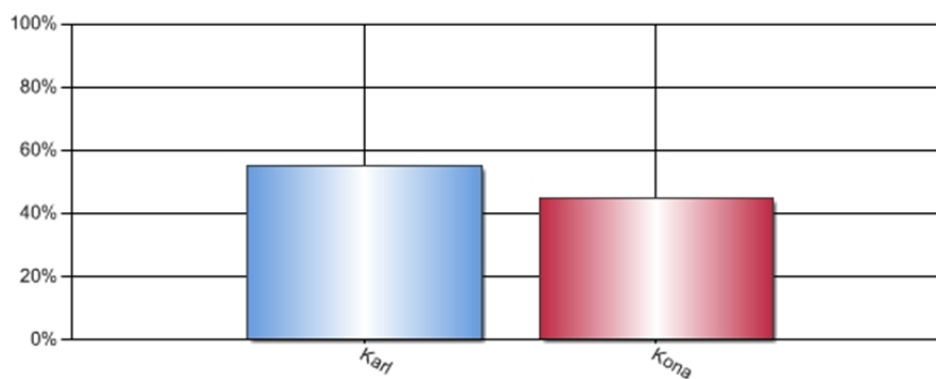
Listi yfir ferðapjónustuaðila var fenginn frá Ferðamálastofu Íslands og innihélt listinn þjónustuaðila sem sinna að einhverju eða öllu leyti ferðamönnum. Í inngangstexta var þess óskað að sá sem svaraði væri annað hvort eig-

andi viðkomandi fyrirtækis, framkvæmdastjóri þess eða bæri ábyrgð á þeirri starfsstöð sem könnunin var send til.

Framkvæmd könnunarinnar hófst 6. júní 2011 og stóð upphaflega til að lokað yrði fyrir innsendingu 15. júní. Þann 15. júní var hins vegar ákveðið að lengja frestinn til 19. júní og var ítrekun send í því skyni að auka svarhlutfall.

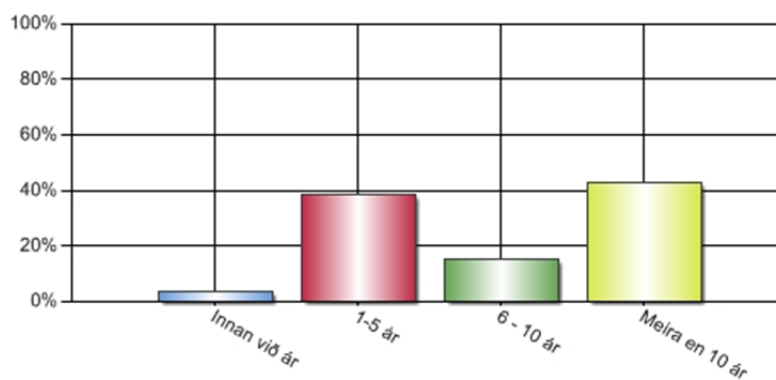
## 1. Kyn

Svar	Fjöldi	Hlutfall	Vikmörk hlutfalla
Karl	63	55,26%	+/-9,13%
Kona	51	44,74%	+/-9,13%
Alls	114	100%	



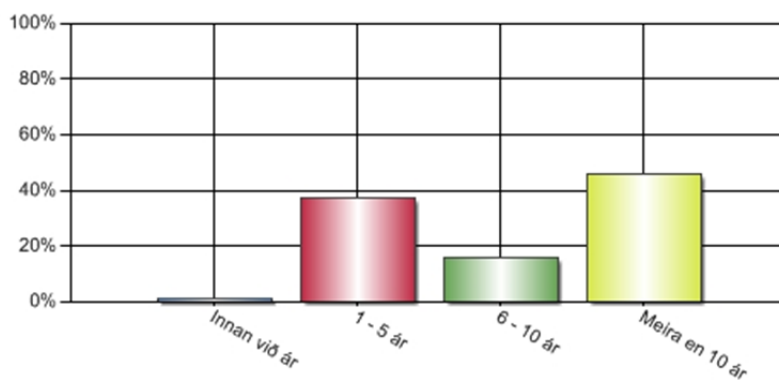
## 2. Starfsaldur þinn í ferðaþjónustu

Svar	Fjöldi	Hlutfall	Vikmörk hlutfalla
Innan við ár	4	3,57%	+/-3,44%
1-5 ár	43	38,39%	+/-9,01%
6 - 10 ár	17	15,18%	+/-6,65%
Meira en 10 ár	48	42,86%	+/-9,17%
Alls	112	100%	



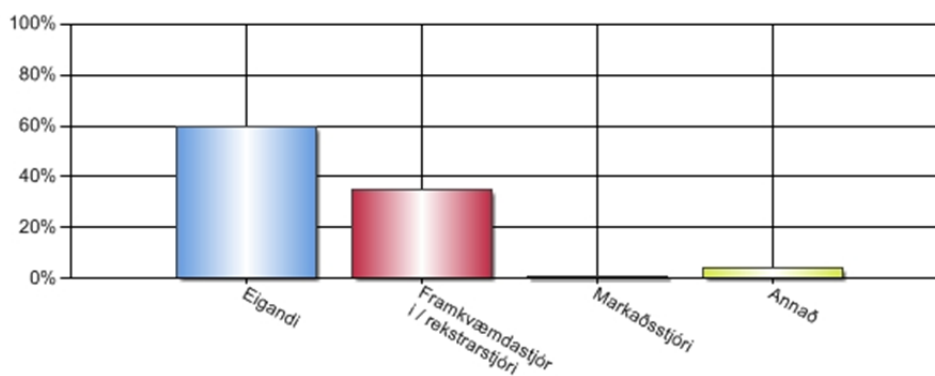
### 3. Hversu lengi hefur þín starfsstöð / fyrirtæki verið í rekstri ?

Svar	Fjöldi	Hlutfall	Vikmörk hlutfalla
Innan við ár	1	0,87%	+/-1,70%
1 - 5 ár	43	37,39%	+/-8,84%
6 - 10 ár	18	15,65%	+/-6,64%
Meira en 10 ár	53	46,09%	+/-9,11%
Alls	115	100%	



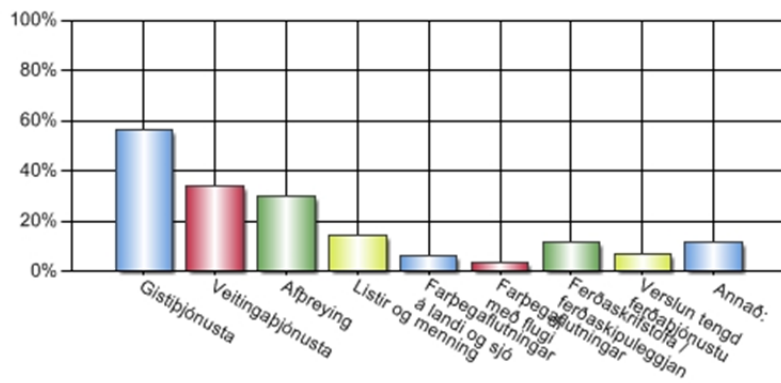
### 4. Staða þín í fyrirtækinu.

Svar	Fjöldi	Hlutfall	Vikmörk hlutfalla
Eigandi	69	60,00%	+/-8,95%
Framkvæmdastjóri / rekstrarstjóri	40	34,78%	+/-8,71%
Markaðsstjóri	1	0,87%	+/-1,70%
Annað	5	4,35%	+/-3,73%
Alls	115	100%	



## 6. Á hvaða sviði er meginstarfsemi fyrirtækisins? Merkja má við fleiri en einn þátt.

Svar	Fjöldi	Hlutfall	Vikmörk hlutfalla
Gistþjónusta	64	56,14%	+/-9,11%
Veitingaþjónusta	39	34,21%	+/-8,71%
Afþreying	34	29,82%	+/-8,40%
Listir og menning	16	14,04%	+/-6,38%
Farþegaflutningar á landi og sjó	7	6,14%	+/-4,41%
Farþegaflutningar með flugi	4	3,51%	+/-3,38%
Ferðaskrifstofa / ferðaskipuleggjandi	13	11,40%	+/-5,83%
Verslun tengd ferðaþjónustu	8	7,02%	+/-4,69%
Annað:	13	11,40%	+/-5,83%
Alls	198	100%	



## 7. Hver var heildarfjöldi gesta / viðskiptavina fyrirtækisins á árinu 2010?

Svar	Fjöldi	Hlutfall	Vikmörk hlutfalla
Innan við 100	10	9,09%	+/-5,37%
101 - 200	4	3,64%	+/-3,50%
201 - 300	5	4,55%	+/-3,89%
301 - 400	4	3,64%	+/-3,50%
401 - 500	5	4,55%	+/-3,89%
501 - 750	6	5,45%	+/-4,24%
751 - 1000	9	8,18%	+/-5,12%
1001 - 2000	9	8,18%	+/-5,12%
2001 - 3000	5	4,55%	+/-3,89%
3001 - 4000	10	9,09%	+/-5,37%
4001 - 5000	7	6,36%	+/-4,56%
5001 - 10000	11	10,00%	+/-5,61%
Fleiri en 10000	25	22,73%	+/-7,83%
Alls	110	100%	

## 8. Hvað voru eftirtaldir hópar hátt hlutfall af heildarviðskiptavinum/gestafjölda á árinu 2010?

Heimamenn / gestir úr næsta nágrenni:

Svar	Fjöldi	Hlutfall	Vikmörk hlutfalla
0 - 10%	63	62,38%	+/-9,45%
11 - 20%	7	6,93%	+/-4,95%
21 - 30%	13	12,87%	+/-6,53%
31 - 40%	4	3,96%	+/-3,80%
41 - 50%	6	5,94%	+/-4,61%
51 - 60%	1	0,99%	+/-1,93%
61 - 70%	3	2,97%	+/-3,31%
71 - 80%	3	2,97%	+/-3,31%
81 - 90%	1	0,99%	+/-1,93%
91 - 100%	0	0,00%	+/-0,00%
Alls	101	100%	

Íslenskir gestir/ferðamenn:

Svar	Fjöldi	Hlutfall	Vikmörk hlutfalla
0 - 10%	29	26,36%	+/-8,23%
11 - 20%	20	18,18%	+/-7,21%
21 - 30 %	13	11,82%	+/-6,03%
31 - 40%	17	15,45%	+/-6,76%
41 - 50%	9	8,18%	+/-5,12%
51 - 60%	2	1,82%	+/-2,50%
61 - 70%	7	6,36%	+/-4,56%
71 - 80%	8	7,27%	+/-4,85%
81 - 90%	5	4,55%	+/-3,89%
91 -100%	0	0,00%	+/-0,00%
Alls	110	100%	

## Erlent vinnuafli á Íslandi:

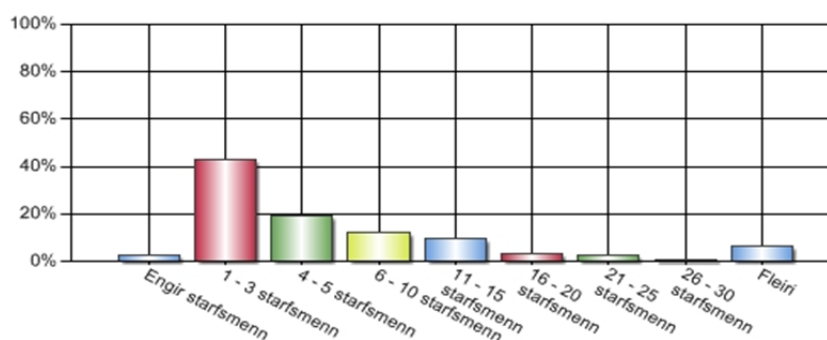
Svar	Fjöldi	Hlutfall	Vikmörk hlutfalla
0 - 10%	82	95,35%	+/-4,45%
11 - 20%	2	2,33%	+/-3,19%
21 - 30 %	1	1,16%	+/-2,27%
31 - 40%	0	0,00%	+/-0,00%
41 - 50%	0	0,00%	+/-0,00%
51 - 60%	0	0,00%	+/-0,00%
61 - 70%	0	0,00%	+/-0,00%
71 - 80%	0	0,00%	+/-0,00%
81 - 90%	1	1,16%	+/-2,27%
91 -100%	0	0,00%	+/-0,00%
Alls	86	100%	

## Erlendir ferðamenn:

Svar	Fjöldi	Hlutfall	Vikmörk hlutfalla
0 - 10%	12	10,71%	+/-5,73%
11 - 20%	9	8,04%	+/-5,03%
21 - 30 %	13	11,61%	+/-5,93%
31 - 40%	4	3,57%	+/-3,44%
41 - 50%	11	9,82%	+/-5,51%
51 - 60%	12	10,71%	+/-5,73%
61 - 70%	7	6,25%	+/-4,48%
71 - 80%	11	9,82%	+/-5,51%
81 - 90%	18	16,07%	+/-6,80%
91 -100%	15	13,39%	+/-6,31%
Alls	112	100%	

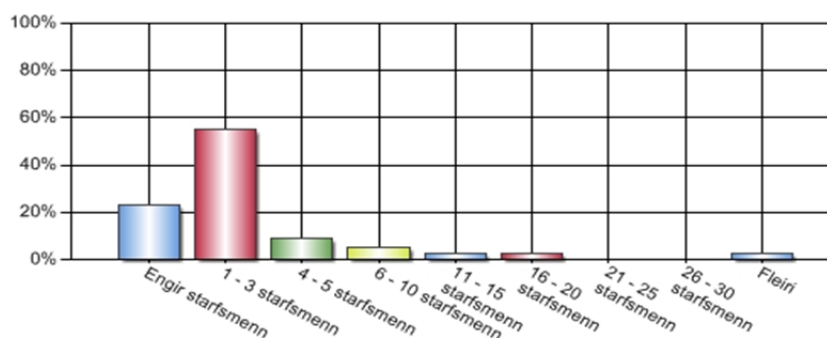
### 9. Hver var að jafnaði fjöldi starfsmanna í starfsstöð þinni/fyrirtæki á háönn (júní-ágúst) á árinu 2010? (mundu að telja sjálfa/sjálfan þig með)

Svar	Fjöldi	Hlutfall	Vikmörk hlutfalla
Engir starfsmenn	3	2,63%	+/-2,94%
1 - 3 starfsmenn	49	42,98%	+/-9,09%
4 - 5 starfsmenn	22	19,30%	+/-7,24%
6 - 10 starfsmenn	14	12,28%	+/-6,03%
11 - 15 starfsmenn	11	9,65%	+/-5,42%
16 - 20 starfsmenn	4	3,51%	+/-3,38%
21 - 25 starfsmenn	3	2,63%	+/-2,94%
26 - 30 starfsmenn	1	0,88%	+/-1,71%
Fleiri	7	6,14%	+/-4,41%
Alls	114	100%	



### 10. Hver var að jafnaði fjöldi starfsmanna í starfsstöð þinni / fyrirtæki á lágönn árið 2010( júní - ágúst ekki meðtaldir) ?

Svar	Fjöldi	Hlutfall	Vikmörk hlutfalla
Engir starfsmenn	26	22,81%	+/-7,70%
1 - 3 starfsmenn	63	55,26%	+/-9,13%
4 - 5 starfsmenn	10	8,77%	+/-5,19%
6 - 10 starfsmenn	6	5,26%	+/-4,10%
11 - 15 starfsmenn	3	2,63%	+/-2,94%
16 - 20 starfsmenn	3	2,63%	+/-2,94%
21 - 25 starfsmenn	0	0,00%	+/-0,00%
26 - 30 starfsmenn	0	0,00%	+/-0,00%
Fleiri	3	2,63%	+/-2,94%
Alls	114	100%	



## 11. Hvernig dreifðust tekjur fyrirtækisins yfir árið 2010 ? Veljið það tekjuhlotfall sem við á eftir árstíðum

Vor: apríl - maí

Svar	Fjöldi	Hlutfall	Vikmörk hlutfalla
0 - 10%	60	58,82%	+/-9,55%
11 - 20%	32	31,37%	+/-9,00%
21 - 30 %	7	6,86%	+/-4,91%
31 - 40%	2	1,96%	+/-2,69%
41 - 50%	0	0,00%	+/-0,00%
51 - 60%	0	0,00%	+/-0,00%
61 - 70%	0	0,00%	+/-0,00%
71 - 80%	1	0,98%	+/-1,91%
81 - 90%	0	0,00%	+/-0,00%
91 -100%	0	0,00%	+/-0,00%
Alls	102	100%	

Sumar: júní - ágúst

Svar	Fjöldi	Hlutfall	Vikmörk hlutfalla
0 - 10%	2	1,83%	+/-2,52%
11 - 20%	5	4,59%	+/-3,93%
21 - 30 %	2	1,83%	+/-2,52%
31 - 40%	5	4,59%	+/-3,93%
41 - 50%	6	5,50%	+/-4,28%
51 - 60%	11	10,09%	+/-5,65%
61 - 70%	22	20,18%	+/-7,54%
71 - 80%	25	22,94%	+/-7,89%
81 - 90%	16	14,68%	+/-6,64%
91 -100%	15	13,76%	+/-6,47%
Alls	109	100%	

## Haust: sept. - nóv.

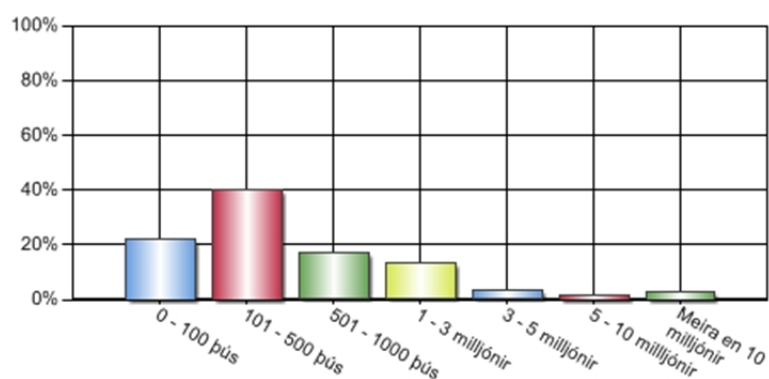
Svar	Fjöldi	Hlutfall	Vikmörk hlutfalla
0 - 10%	62	60,78%	+/-9,48%
11 - 20%	33	32,35%	+/-9,08%
21 - 30 %	6	5,88%	+/-4,57%
31 - 40%	0	0,00%	+/-0,00%
41 - 50%	0	0,00%	+/-0,00%
51 - 60%	0	0,00%	+/-0,00%
61 - 70%	0	0,00%	+/-0,00%
71 - 80%	0	0,00%	+/-0,00%
81 - 90%	0	0,00%	+/-0,00%
91 -100%	1	0,98%	+/-1,91%
Alls	102	100%	

## Vetur: jan. - mars/nóv. - des.

Svar	Fjöldi	Hlutfall	Vikmörk hlutfalla
0 - 10%	70	70,00%	+/-8,98%
11 - 20%	13	13,00%	+/-6,59%
21 - 30 %	9	9,00%	+/-5,61%
31 - 40%	4	4,00%	+/-3,84%
41 - 50%	1	1,00%	+/-1,95%
51 - 60%	1	1,00%	+/-1,95%
61 - 70%	0	0,00%	+/-0,00%
71 - 80%	2	2,00%	+/-2,74%
81 - 90%	0	0,00%	+/-0,00%
91 -100%	0	0,00%	+/-0,00%
Alls	100	100%	

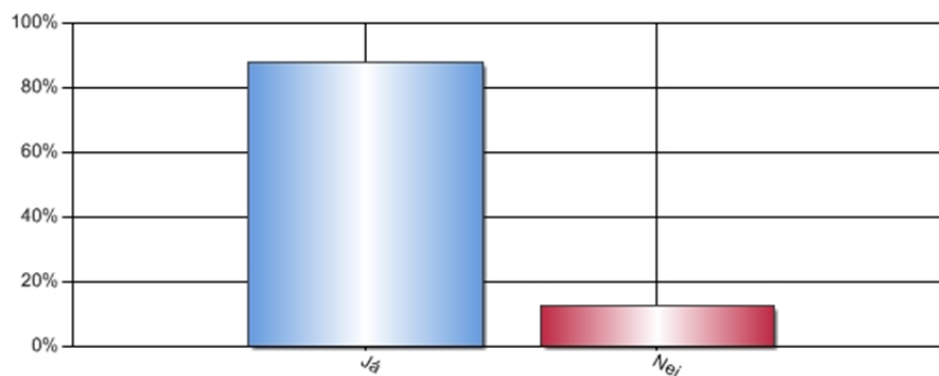
12. Hversu miklu fé telur þú að fyrirtækið hafi varið til markaðs- og sölustarfs á árinu 2010? Dæmi um þetta eru útgjöld vegna hönnunar, prentunar, birtinga, þátttöku í ráðstefnum og almenns sölustarfs.

Svar	Fjöldi	Hlutfall	Vikmörk hlutfalla
0 - 100 þús	25	22,12%	+/-7,65%
101 - 500 þús	45	39,82%	+/-9,03%
501 - 1000 þús	19	16,81%	+/-6,90%
1 - 3 milljónir	15	13,27%	+/-6,26%
3 - 5 milljónir	4	3,54%	+/-3,41%
5 - 10 milljónir	2	1,77%	+/-2,43%
Meira en 10 milljónir	3	2,65%	+/-2,96%
Alls	113	100%	



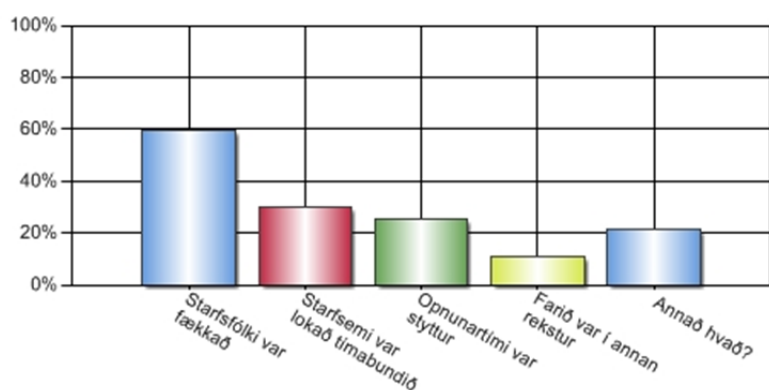
13. Tók fyrirtækið á mótum gestum utan háannatíma árið 2010?

Svar	Fjöldi	Hlutfall	Vikmörk hlutfalla
Já	100	87,72%	+/-6,03%
Nei	14	12,28%	+/-6,03%
Alls	114	100%	



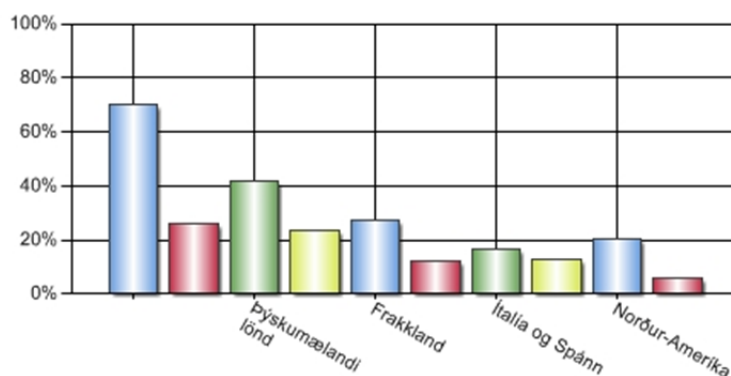
14a. Var gripið til einhverra eftirtalinna ráðstafanna á lágönn 2010? Merkja má við fleiri en einn möguleika.

Svar	Fjöldi	Hlutfall	Vikmörk hlutfalla
Starfsfólki var fækkað	56	59,57%	+/-9,92%
Starfsemi var lokað tímabundið	28	29,79%	+/-9,25%
Opnunartími var stytur	24	25,53%	+/-8,81%
Farið var í annan rekstur	10	10,64%	+/-6,23%
Annað hvað?	20	21,28%	+/-8,27%
Alls	138	100%	



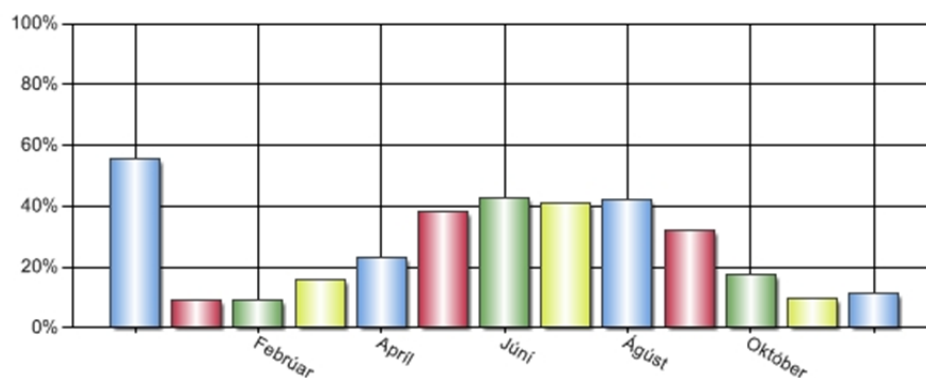
14b. Hvaðan voru þeir ferðamenn sem nýttu þjónustuna helst utan háannar á árinu 2010? - Þú getur merkt við fleiri en eitt atriði.

Svar	Fjöldi	Hlutfall	Vikmörk hlutfalla
Ísland	75	70,09%	+/-8,68%
Norðurlönd	28	26,17%	+/-8,33%
Þýskumælandi lönd	45	42,06%	+/-9,35%
Bretland	25	23,36%	+/-8,02%
Frakkland	29	27,10%	+/-8,42%
Benelux löndin	13	12,15%	+/-6,19%
Ítalía og Spánn	18	16,82%	+/-7,09%
Önnur Evrópulönd	14	13,08%	+/-6,39%
Norður-Ameríka	22	20,56%	+/-7,66%
Annað:	6	5,61%	+/-4,36%
Alls	275	100%	



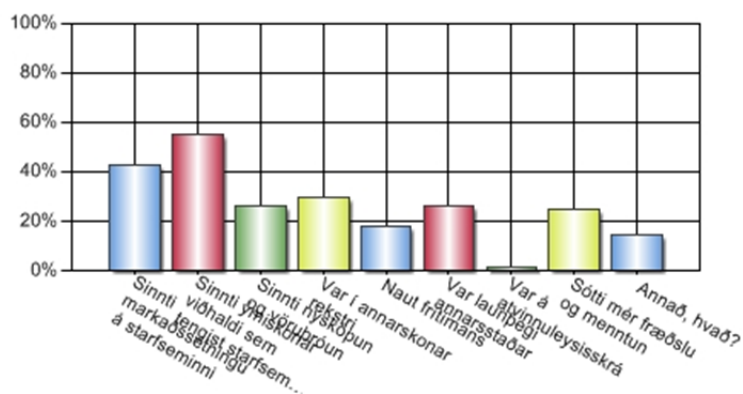
## 14d. Merkið við þá mánuði ársins sem fyrirtækið tók á móti gestum á árinu 2010.

Svar	Fjöldi	Hlutfall	Vikmörk hlutfalla
Allt árið	62	55,36%	+/-9,21%
Janúar	10	8,93%	+/-5,28%
Febrúar	10	8,93%	+/-5,28%
Mars	18	16,07%	+/-6,80%
Apríl	26	23,21%	+/-7,82%
Maí	43	38,39%	+/-9,01%
Júní	48	42,86%	+/-9,17%
Júlí	46	41,07%	+/-9,11%
Ágúst	47	41,96%	+/-9,14%
September	36	32,14%	+/-8,65%
Október	20	17,86%	+/-7,09%
Nóvember	11	9,82%	+/-5,51%
Desember	13	11,61%	+/-5,93%
Alls	390	100%	



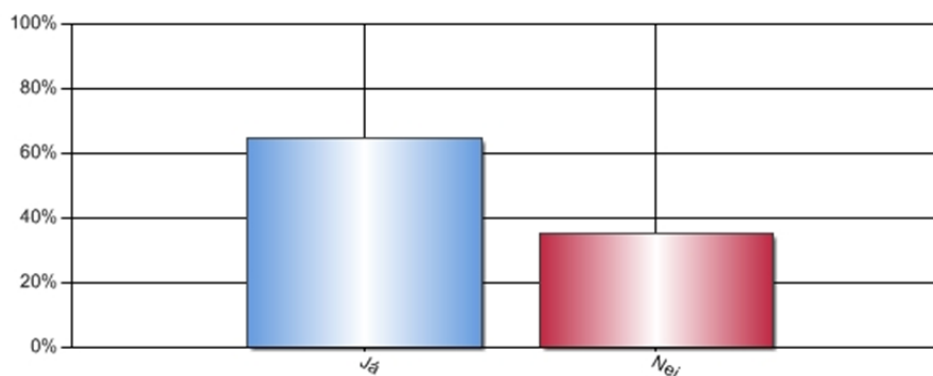
14e. Hvað gerðir þú þann tíma sem fyrirtækið þjónaði ekki / tók ekki á móti gestum á árinu 2010? - Þú getur merkt við fleira en eitt atriði.

Svar	Fjöldi	Hlutfall	Vikmörk hlutfalla
Sinnti markaðssetningu á starfseminni	41	42,71%	+/-9,90%
Sinnti ýmiskonar viðhaldi sem tengist starfseminni	53	55,21%	+/-9,95%
Sinnti nýsköpun og vörubrúun	25	26,04%	+/-8,78%
Var í annarskonar rekstri	28	29,17%	+/-9,09%
Naut frítímans	17	17,71%	+/-7,64%
Var launþegi annarsstaðar	25	26,04%	+/-8,78%
Var á atvinnuleysissskrá	1	1,04%	+/-2,03%
Sótti mér fræðslu og menntun	24	25,00%	+/-8,66%
Annað, hvað?	14	14,58%	+/-7,06%
Alls	228	100%	



14f. Telur þú raunhæft að lengja starfstíma fyrirtækisins ár hvert frá því sem nú er?

Svar	Fjöldi	Hlutfall	Vikmörk hlutfalla
Já	70	64,81%	+/-9,01%
Nei	38	35,19%	+/-9,01%
Alls	108	100%	

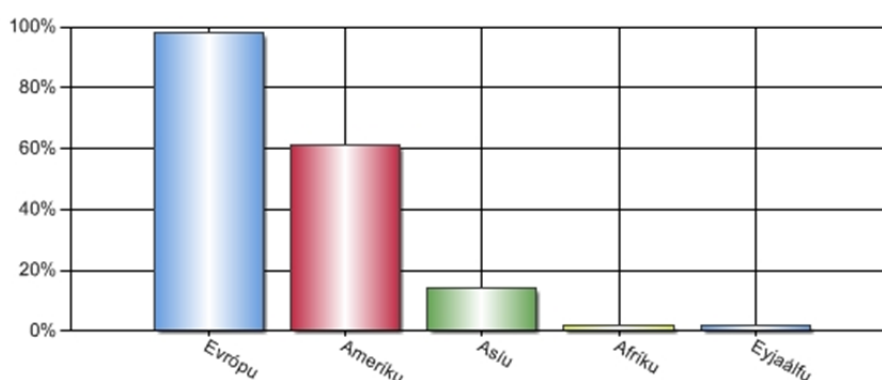


**19. Hvaða svæði á mesta möguleika á að efla ferðaþjónustu utan háannar að þínu mati? Merkið við allt að 5 svæði.**

Svar	Fjöldi	Hlutfall	Vikmörk hlutfalla
1. Reykjanes	21	21,21%	+/-8,05%
2. Höfuðborgarsvæðið	52	52,53%	+/-9,84%
3. Borgarfjörður	23	23,23%	+/-8,32%
4. Snæfellsnes/Dalir	16	16,16%	+/-7,25%
5. Suðurfirðir Vestfjarða	9	9,09%	+/-5,66%
6. Ísafjörður og nágrenni	22	22,22%	+/-8,19%
7. Norðurstrandir	8	8,08%	+/-5,37%
8. Húnavatnssýslur	16	16,16%	+/-7,25%
9. Skagafjörður	24	24,24%	+/-8,44%
10. Akureyri og nágrenni	76	76,77%	+/-8,32%
11. Húsavík/Mývatn og nágrenni	55	55,56%	+/-9,79%
12. Melrakkaslétta og Langanes	11	11,11%	+/-6,19%
13. Egilsstaðir/Hérað	15	15,15%	+/-7,06%
14. Austfirðir	10	10,10%	+/-5,94%
15. Höfn í Hornafirði og nágrenni	18	18,18%	+/-7,60%
16. Skaftárhreppur	10	10,10%	+/-5,94%
17. Vík og nágrenni	14	14,14%	+/-6,86%
18. Vestmannaeyjar	15	15,15%	+/-7,06%
19. Suðurlandsundirlendi	37	37,37%	+/-9,53%
20. Miðhálandið	10	10,10%	+/-5,94%
Alls	462	100%	

## 22. Stundar þú eða hyggst þú hefja markaðssetningu innan 5 ára, í eftirtöldum heimsálfum?

Svar	Fjöldi	Hlutfall	Vikmörk hlutfalla
Evrópu	56	98,25%	+/-3,41%
Ameríku	35	61,40%	+/-12,64%
Asíu	8	14,04%	+/-9,02%
Afríku	1	1,75%	+/-3,41%
Eyjaálfu	1	1,75%	+/-3,41%
Alls	101	100%	



## 23. Í hvaða Evrópulöndum er, eða hyggst/áformar (innan 5 ára), fyrirtæki þitt að markaðsetja vörur/þjónustu fyrir erlenda ferðamenn?

	Fjöldi	Unnið á	Stendur til	Stendur ekki til
Austurríki	49	16	14	19
Bretlandseyjum	56	29	17	10
Danmörku	58	24	23	11
Eystrasaltslöndunum	39	8	9	22
Finnlandi	44	13	15	16
Frakklandi	54	30	9	15
Færeyjum	40	10	11	19
Grænlandi	37	6	7	24
Hollandi	51	25	13	13
Ítalíu	48	21	13	14
Noregi	51	20	19	12
Póllandi	43	7	15	21
Rússlandi	45	13	12	20
Spáni	51	23	10	18
Sviss	48	22	11	15
Svíþjóð	51	25	15	11
Þýskalandi	62	35	16	11

24. Í hvaða löndum Asíu og Mið-Austurlanda er, eða hyggst/áformar (innan 5 ára), fyrirtæki þitt að markaðsetja vörur/þjónustu fyrir erlenda ferðamenn?

	Fjöldi	Unnið á:	Stendur til	Stendur ekki til
Hong Kong	35	2	7	26
Indlandi	35	2	7	26
Ísrael	36	5	5	26
Japan	41	10	9	22
Kína	38	5	10	23
Kóreu-Suður	31	1	4	26
Malasíu	30	1	3	26
Víetnam	29	1	2	26
Sádi-Arabíu	29	1	2	26
Tævan	30	2	2	26
Tælandi	32	1	6	25

25. Í hvaða löndum Afríku og/eða Eyjaálfu er, eða hyggst/áformar (innan 5 ára), fyrirtæki þitt að markaðsetja vörur/þjónustu fyrir erlenda ferðamenn?

	Fjöldi	Unnið á:	Stendur til:	Stendur ekki til:
Alsír	29	0	1	28
Egyptalandi	30	1	1	28
Eþíópíu	29	0	1	28
Nígeríu	29	0	1	28
Suður-Afríku	29	0	3	26
Ástralíu	36	7	8	21
Nýja-Sjálandi	37	4	9	24

26. Í hvaða löndum Ameríku er, eða hyggst/áformar (innan 5 ára), fyrirtæki þitt að markaðsetja vörur/þjónustu fyrir erlenda ferðamenn?

	Fjöldi	Unnið á:	Stendur til:	Stendur ekki til:
Bandaríkjum N-Ameríku	47	22	13	12
Kanada	46	18	15	13
Mexíkó	27	1	1	25
Argentínu	27	1	1	25
Brasilíu	28	1	3	24
Ekvador	26	0	1	25
Gvatemala	26	0	1	25
Hondúras	25	0	1	24
Jamaica	26	0	1	25
Kólumbíu	26	0	1	25
Kúbu	26	0	1	25
Níkaragva	26	0	1	25
Paragvæ	26	0	1	25
Perú	26	0	1	25
Síle (Chile)	25	0	1	24
Úrúgvæ	24	0	1	23
Venesúela	24	0	1	23

**27. Hvaða markaðs- og sölutæki er fyrirtæki þitt að nota eða ætlar að nota meira (á næstu árum) í markaðsstarfi á erlendum mörkuðum? - Vinsamlegast merkið við það sem við á.**

Svar	Fjöldi	Hlutfall	Vikmörk hlutfalla
Beint samstarf við innlenda söluaðila	63	67,02%	+/-9,50%
Beint samstarf við erlenda söluaðila	49	52,13%	+/-10,10%
Samstarfsverkefni og samtök um markhópatengda ferðapjónustu	39	41,49%	+/-9,96%
Stuðning við blaðamanna- og eða FAM-ferðir	22	23,40%	+/-8,56%
Fyrirtækisvef á Internetinu	55	58,51%	+/-9,96%
Prentað og/ eða stafrænt efni (bæklingar, myndir o.s.frv.)	47	50,00%	+/-10,11%
Samfélagsmiðla á Internetinu s.s. Facebook, Twitter, LinkedIn, Tumblr o.s.frv.	53	56,38%	+/-10,03%
Beina markaðssetningu með netpósti (e-blast)	19	20,21%	+/-8,12%
Samstarf við bókunarvélur á vefnum (s.s. DoHop.is, Booking.com, o.s.frv.)	21	22,34%	+/-8,42%
Fagsýningar/-kaupstefnur erlendis	29	30,85%	+/-9,34%
Neytendasýningar erlendis	10	10,64%	+/-6,23%
Aðra viðburði erlendis (viðskiptasendinefndir, farandsýningar, vinnufundi o.s.frv.)	11	11,70%	+/-6,50%
Alls	418	100%	

